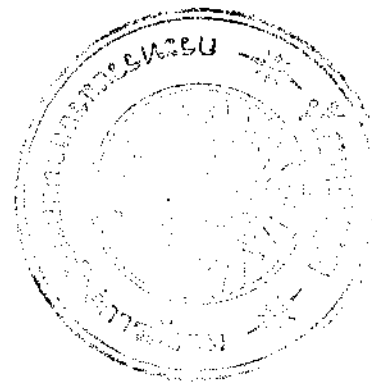


เอกสารผลงาน



เรื่อง

กรณีศึกษา

การปฏิบัติงานของบัณฑิตอาสา

อำเภอร่องวาง

จังหวัดแพร่

ของ

นายสมศักดิ์ วงศ์คำตัน

ผู้ขอรับการประเมินเพื่อแต่งตั้งให้ดำรงตำแหน่ง

เจ้าหน้าที่วิเคราะห์นโยบายและแผน ๓ ข.

สำนักงานแรงงานและสวัสดิการสังคมจังหวัดแพร่

สำนักงานปลัดกระทรวงแรงงานและสวัสดิการสังคม

กระทรวงแรงงานและสวัสดิการสังคม



112.05.6

๒284๓

๓.2

ห้องสมุดกระทรวงแรงงาน
และสวัสดิการสังคม



00540

กรณีศึกษาการปฏิบัติงานของ

คำนำ

การจัดทำกรณีศึกษา การปฏิบัติงานของบัณฑิตอาสา อำเภอร่องวาง จังหวัดแพร่ ครั้งนี้ เนื่องจากผู้ศึกษาเห็นว่าโครงการจ้างบัณฑิตอาสา และผู้มีประสบการณ์ด้านการเงิน เสริมสร้างความเข้มแข็งศูนย์สงเคราะห์ราษฎรประจำหมู่บ้านเป็นโครงการหนึ่งในแผนปฏิบัติการบรรเทาปัญหาการว่างงานตามที่กระทรวงแรงงานและสวัสดิการสังคมเสนอ ซึ่งรัฐบาลเห็นชอบโดยคาดหวังว่าโครงการดังกล่าว จะช่วยแก้ไขปัญหาการว่างงานให้แก่บัณฑิตอาสาและผู้มีประสบการณ์ด้านการเงิน ได้ในระดับหนึ่ง และจะมีส่วนช่วยเสริมสร้างความเข้มแข็งให้แก่ศูนย์สงเคราะห์ราษฎรประจำหมู่บ้าน ซึ่งเป็นองค์กรประชาชนในระดับหมู่บ้าน ตลอดจนองค์การบริหารส่วนตำบล ในการช่วยเหลือประชาชนที่ประสบปัญหาด้านแรงงานและสวัสดิการสังคม รวมทั้งปัญหาอื่นๆ ที่เกี่ยวข้องได้อย่างเป็นรูปธรรม

กรณีศึกษาการปฏิบัติงานของบัณฑิตอาสาครั้งนี้ ได้ใช้ระเบียบหลักเกณฑ์ และแนวทางการปฏิบัติของกระทรวงแรงงานและสวัสดิการสังคม เป็นกรอบ และแนวทางการศึกษา เพื่อจะได้ให้เห็นภาพรวมของการปฏิบัติงานของบัณฑิตอาสา ในระหว่างเดือน กุมภาพันธ์ - เมษายน 2542 แล้วนำปัญหา อุปสรรคมาปรับปรุงแก้ไขในระยะเวลาการปฏิบัติงานที่เหลือของบัณฑิตอาสาตามที่เห็นสมควร

ผู้ศึกษาขอขอบคุณบุคคลที่มีส่วนเกี่ยวข้องทุกท่านที่ได้ให้ข้อเสนอแนะ แสดงความคิดเห็น และให้คำปรึกษาในการจัดทำเอกสารกรณีศึกษาฉบับนี้และหวังว่าเอกสารนี้คงจะเป็นประโยชน์ต่อผู้เกี่ยวข้องและผู้สนใจทั้งในด้านวิชาการ และในทางปฏิบัติ ตลอดจนการนำไปประยุกต์ใช้ให้เหมาะสมกับพื้นที่ เพื่อให้บังเกิดผลดี โดยแท้จริงต่อไป

นายสมศักดิ์ วงศ์คำตัน

เจ้าหน้าที่วิเคราะห์นโยบายและแผน 5

บทคัดย่อ

ชื่อเรื่อง	กรณีศึกษาการปฏิบัติงาน ของบัณฑิตอาสา อำเภอร่องวาง จังหวัดแพร่
ผู้จัดทำ	นายสมศักดิ์ วงศ์คำตัน เจ้าหน้าที่วิเคราะห์นโยบายและแผน 5 สำนักงานแรงงานและสวัสดิการสังคมจังหวัดแพร่
ปีที่จัดทำ	2542

กรณีศึกษาการปฏิบัติงานของบัณฑิตอาสา อำเภอร่องวาง จังหวัดแพร่ มีวัตถุประสงค์ เพื่อศึกษาถึงรายละเอียดการปฏิบัติงาน ปัญหาอุปสรรคในการปฏิบัติงาน และความคิดเห็นของผู้มีส่วนเกี่ยวข้องกับการปฏิบัติงานของบัณฑิตอาสา วิธีการศึกษา ใช้วิธีการศึกษาในเชิงคุณภาพ (Qualitative Study) เพื่อให้ได้ข้อมูลมาวิเคราะห์แล้วหาทางปรับปรุงแก้ไข โดยมีวิธีการศึกษา และเก็บรวบรวมข้อมูลดังนี้

- 1.) พูดคุยกับกลุ่มเป้าหมายที่เกี่ยวข้องในชุมชน
- 2.) สังเกตการปฏิบัติงานของบัณฑิตอาสา ในขณะที่ไปติดตามผลการปฏิบัติงานในหมู่บ้าน
- 3.) การสัมภาษณ์ โดยการให้แบบสัมภาษณ์
- 4.) เข้าร่วมประชุมประจำเดือน ของบัณฑิตอาสา
- 5.) ตรวจสอบจากเอกสารที่เกี่ยวข้อง
- 6.) ศึกษาค้นคว้า จากผลการศึกษาวิจัยที่เกี่ยวข้อง

จากการศึกษาพบว่า

1. รายละเอียดการปฏิบัติงานของบัณฑิตอาสา

- 1.1 จังหวัดแพร่ มีผู้มาสมัครบัณฑิตอาสา และผู้มีประสบการณ์ด้านการเงินทั้งสิ้น 370 คน ผ่านการคัดเลือก 310 คน เรียกบรรจุแต่งตั้ง 125 คน
- 1.2 การปฐมนิเทศและอบรมบัณฑิตอาสา ครั้งที่ 1 เมื่อวันที่ 25 – 30 มกราคม 2542 มีวิทยากรจากมหาวิทยาลัยแม่โจ้ และเจ้าหน้าที่หน่วยงานในสังกัดกระทรวงแรงงานและสวัสดิการสังคมบรรยายให้ความรู้

1.3 บัณฑิตอาสา เริ่มปฏิบัติงานในพื้นที่ เมื่อวันที่ 1 กุมภาพันธ์ 2542

1.4 อำเภอร่องกวาง จังหวัดแพร่ มีบัณฑิตอาสาปฏิบัติงานจำนวน 20 คน

ในเขตพื้นที่ 11 สภาตำบล 86 หมู่บ้าน

1.5 การกำกับดูแลบัณฑิตอาสา ในเขตอำเภอร่องกวาง มีแรงงานและสวัสดิการสังคมจังหวัดแพร่ รับผิดชอบ

1.6 บัณฑิตอาสา ของอำเภอร่องกวาง มีภูมิลำเนาอยู่ในเขตปฏิบัติงานจำนวน 16 คน อีก 4 คน อยู่ต่างอำเภอในจังหวัดแพร่ จึงไม่มีการเคลื่อนย้ายแรงงาน

1.7 การปฏิบัติงาน ถือตามวันเวลาราชการ 08.30 – 16.30 น. เว้นวันเสาร์ - อาทิตย์และวันหยุดราชการ แต่เนื่องจากงานของบัณฑิตอาสา เป็นงานอาสาสมัคร และงานที่ต้องทำร่วมกับชุมชน ดังนั้นการปฏิบัติงานอาจต้องมีความยืดหยุ่น หรือให้สามารถปฏิบัติงานนอกเหนือ วันเวลาราชการได้

1.8 การบริหารงานกลุ่มบัณฑิตอาสา เขตอำเภอร่องกวาง ได้ตั้งตัวแทนเป็นหัวหน้ากลุ่ม จำนวน 1 คน คือ นางจุฑามาศ ชมภูมิ่ง บัณฑิตอาสา องค์การบริหารส่วนตำบลร่องกวาง ซึ่งในแต่ละเดือนจะมีการประชุมกลุ่ม เพื่อปรึกษาหารือ และแก้ไขปัญหาอุปสรรคที่พบในพื้นที่ หรือเสนอหน่วยงานที่เกี่ยวข้องดำเนินการต่อไป

2. ปัญหาอุปสรรคในการปฏิบัติงานของบัณฑิตอาสา

2.1 หมู่บ้านอยู่ห่างไกล การปฏิบัติงานเป็นไปด้วยความยากลำบาก

2.2 การมีส่วนร่วมของชุมชนมีน้อย

2.3 โอกาสทางการศึกษาไม่เท่าเทียมกัน

2.4 การว่างงานหลังฤดูเก็บเกี่ยว

2.5 ข้อมูลในหมู่บ้าน/ตำบลไม่เป็นปัจจุบัน

2.6 ผู้นำชุมชนไม่ได้รับความเชื่อถือจากชาวบ้าน

2.7 ผู้นำชุมชน/ชาวบ้านขอรับการสนับสนุนจากรัฐเพียงอย่างเดียว

2.8 คณะกรรมการศูนย์สงเคราะห์ราษฎรประจำหมู่บ้านไม่เข้าใจบทบาทหน้าที่ของตนเอง

2.9 ผู้นำชุมชนไม่เข้าใจบทบาทหน้าที่ของตนเอง

2.10 ผู้นำชุมชน/ชาวบ้านไม่มีเวลาให้แก่บัณฑิตอาสาในการสอบถามข้อมูล

3. ความคิดเห็นของผู้มีส่วนเกี่ยวข้องต่อการปฏิบัติงานของบัณฑิตอาสา

3.1 บัณฑิตอาสา

บัณฑิตอาสาส่วนมากรับรู้บทบาทหน้าที่ของตนเองว่ามีหน้าที่ในการสำรวจข้อมูลด้านแรงงานและสวัสดิการสังคมของศูนย์สงเคราะห์ราษฎรประจำหมู่บ้าน นอกจากนั้นยังเป็นผู้ประสานงานกับหน่วยงานที่เกี่ยวข้องในพื้นที่ปฏิบัติงาน

3.2 อบต.ผู้นำชุมชน

ผู้นำชุมชนเคยได้ปฏิบัติงานร่วมกับบัณฑิตอาสาเรื่องการสำรวจผู้สูงอายุ คนพิการ การจัดทำป้ายศูนย์สงเคราะห์ราษฎรประจำหมู่บ้าน การสำรวจข้อมูลด้านแรงงานและสวัสดิการสังคม และ กิจกรรมการในการพัฒนาหมู่บ้าน

3.3 เจ้าหน้าที่ของรัฐ

เจ้าหน้าที่ของรัฐเห็นด้วยกับการสำรวจข้อมูลด้านแรงงานและสวัสดิการสังคม และได้ให้การสนับสนุนการปฏิบัติงานด้วยการให้คำแนะนำ อำนวยความสะดวก และร่วมปฏิบัติงานตลอดจนเชิญเข้าร่วมประชุมประจำเดือน

ข้อเสนอแนะ

ผู้ศึกษามีข้อเสนอแนะในส่วนต่างๆ ที่เกี่ยวข้องดังนี้

1. ด้านการปฏิบัติงานในพื้นที่ การปฏิบัติงานเดือนแรกของบัณฑิตอาสา ควรเข้าไปพบและแนะนำตัวต่อ คณะกรรมการองค์การบริหารส่วนตำบล, คณะกรรมการหมู่บ้าน คณะกรรมการศูนย์สงเคราะห์ราษฎรประจำหมู่บ้าน กำนัน ผู้ใหญ่บ้าน ผู้นำชุมชน ฯลฯ ตลอดจนออกเยี่ยมเยือนชาวบ้าน และกลุ่มองค์กรอื่น ๆ เช่นกลุ่มแม่บ้าน กลุ่มเยาวชน เป็นต้น การเข้าพบและแนะนำตัวให้ชี้แจงขอบเขตภารกิจ / บทบาทหน้าที่ที่รับผิดชอบ ของบัณฑิตอาสา ตามที่กระทรวงแรงงานและสวัสดิการสังคม ได้กำหนดไว้

2. ด้านการสำรวจข้อมูล บัณฑิตอาสา ควรสำรวจข้อมูลพื้นฐานทั่วไป ในหมู่บ้าน ได้แก่ สภาพทั่วไป สภาพทางสังคม ประชากร การประกอบอาชีพ ข้อมูลศูนย์สงเคราะห์ราษฎรประจำหมู่บ้าน และกลุ่มผู้ด้อยโอกาส และข้อมูลอื่น ๆ ขององค์การบริหารส่วนตำบล (อบต.) เช่น ข้อมูล จปฐ. ข้อมูล กชช. 2 ค. เป็นต้น

3. ด้านการวางแผน บัณฑิตอาสา ควรเข้าไปมีส่วนร่วมในการวางแผนกับชุมชนอย่างเป็นทางการ โดยเสนอแนะให้นำแผนงาน/โครงการด้านแรงงานและสวัสดิการสังคม บรรจุ เข้าไป อยู่ในแผนพัฒนาตำบล โดยมีปลัดองค์การบริหารส่วนตำบล และสมาชิกองค์การบริหารส่วนตำบลให้คำแนะนำ

4. ด้านการประชุม บัณฑิตอาสา ควรเข้าร่วมประชุมประจำเดือนร่วมกับองค์การบริหารส่วนตำบลทุกครั้ง เพื่อชี้แจง หรือรายงานผลการปฏิบัติงานให้ องค์การบริหารส่วนตำบล.ได้รับทราบ

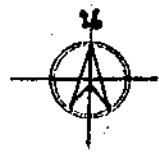
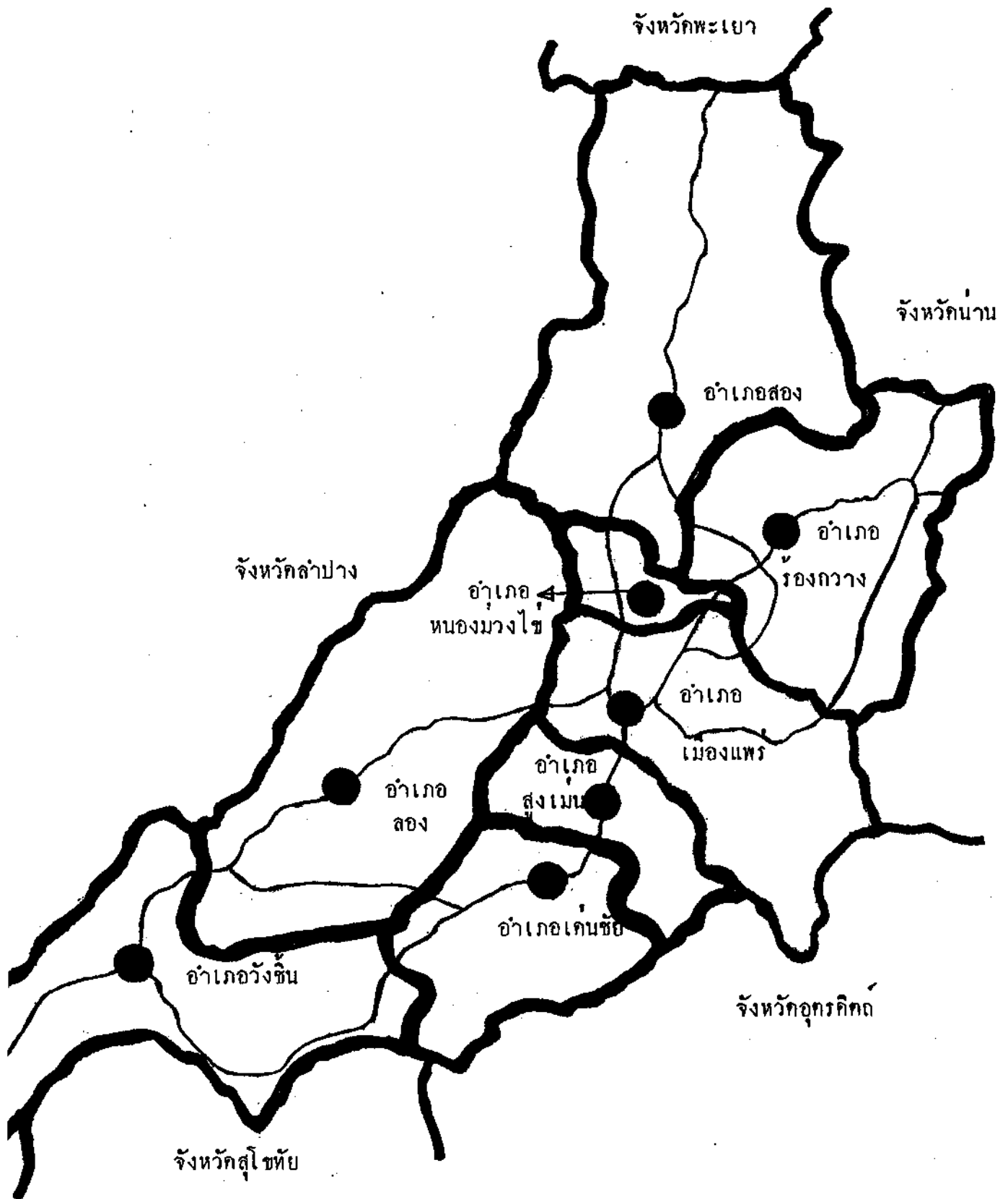
5. ด้านการส่งเอกสาร บัณฑิตอาสา ควรมีระบบการนำส่งเอกสาร หน่วยงานต้นสังกัดอย่างเป็นระเบียบ โดยขอคำแนะนำจากเจ้าหน้าที่ที่เกี่ยวข้อง

6.ด้านผู้นำชุมชน เช่น กรรมการหมู่บ้าน (กม) คณะกรรมการศูนย์สงเคราะห์ราษฎรประจำหมู่บ้าน ควรศึกษา หรือให้ความสนใจต่อบทบาทหน้าที่ ของตนเอง เพื่อรองรับงานของศูนย์สงเคราะห์ราษฎรประจำหมู่บ้าน เมื่อบัณฑิตอาสาหมดสัญญาจ้าง

7. หน่วยงานราชการที่เกี่ยวข้อง ควรให้การสนับสนุนและให้การช่วยเหลือ/แนะนำในด้านการสำรวจข้อมูล การศึกษาชุมชน, การเขียนแผนงาน/โครงการ แก่บัณฑิตอาสา ในพื้นที่รับผิดชอบ

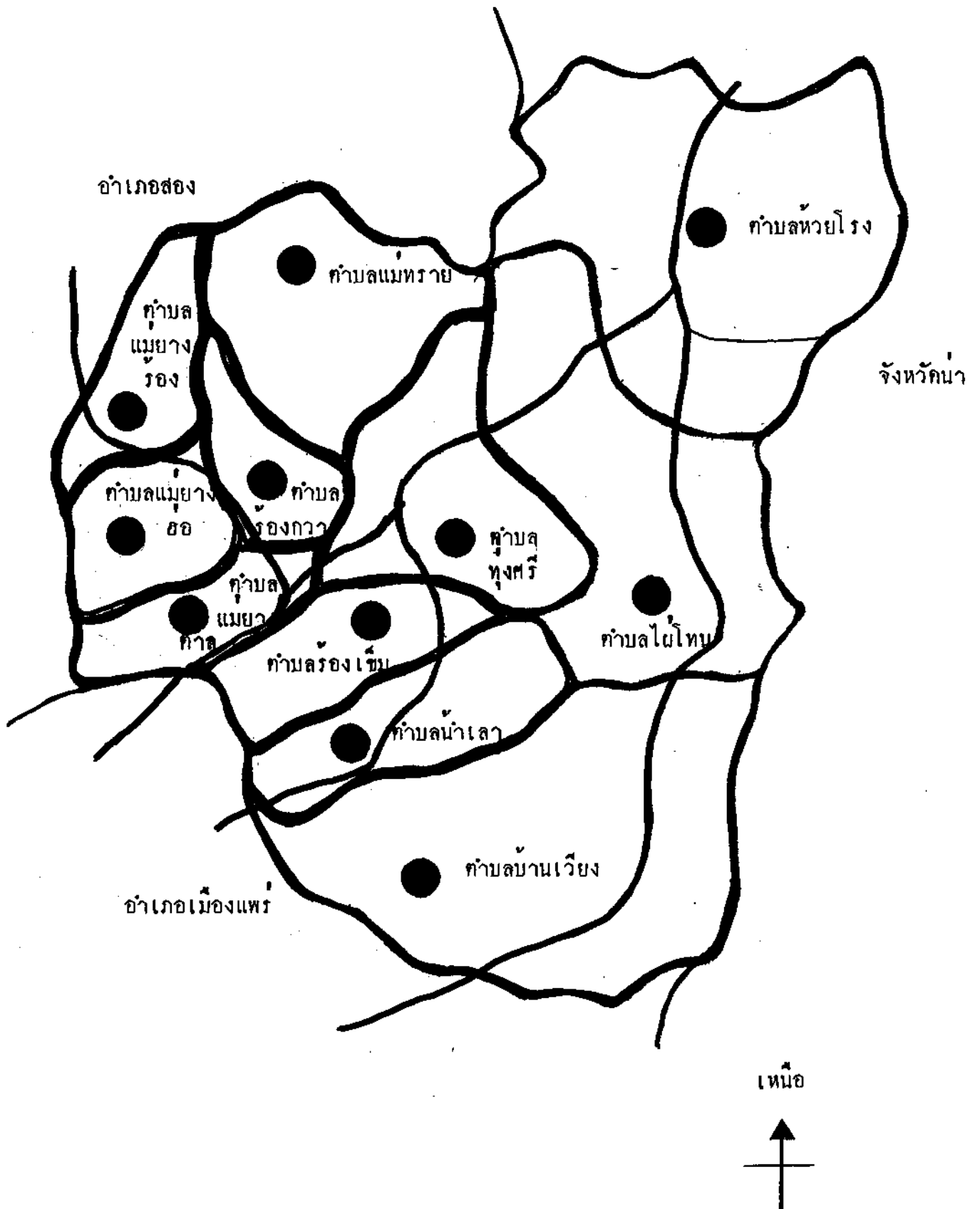
สารบัญ

	หน้า
คำนำ	(1)
บทคัดย่อ	(2)-(5)
สารบัญตาราง	(8)
สารบัญแผนที่	(9)
บทที่ 1 บทนำ	
ความเป็นมาและความสำคัญของปัญหา	1
วัตถุประสงค์ของการศึกษา	2
แนวคิด หลักการ นโยบาย และผลการศึกษาที่เกี่ยวข้อง	2
วิธีการศึกษา และการเก็บรวบรวมข้อมูล	12
ประโยชน์ที่คาดว่าจะได้รับ	13
นิยาม ศัพท์เฉพาะ	13
บทที่ 2 ข้อมูลทั่วไปของพื้นที่	
ประวัติและข้อมูลสังเขปของจังหวัดแพร่	15
สภาพทั่วไป และข้อมูลอำเภอร่องกวาง	18
สภาพทั่วไป	18
สภาพทางสังคม	20
ระบบบริการพื้นฐาน	22
สภาพปัญหาที่สำคัญ	22
บทที่ 3 ผลการศึกษา	26
รายละเอียดการปฏิบัติงานของบัณฑิตอาสา	26
ปัญหาอุปสรรคในการปฏิบัติงานของบัณฑิตอาสา	30
ความคิดเห็นของผู้มีส่วนเกี่ยวข้องต่อการปฏิบัติงานของบัณฑิตอาสา	32



แผนที่จังหวัดแพร่

แผนที่อำเภอร่องควาง จังหวัดแพร่



บทที่ 1

บทนำ

ความเป็นมาและความสำคัญของปัญหา

เนื่องจากในปัจจุบันประเทศไทยได้ประสบกับปัญหาสภาวะเศรษฐกิจถดถอยทำให้เกิดการถูกเลิกจ้าง มีการว่างงานจำนวนมากซึ่งเป็นปัญหาของรัฐบาลจะต้องดำเนินการกับปัญหาดังกล่าว เนื่องจากการถูกเลิกจ้างส่งผลกระทบต่อสังคม และเศรษฐกิจ ในภาพรวมของประเทศ กระทรวงแรงงานและสวัสดิการสังคม มีหน้าที่เกี่ยวกับ การบริหารแรงงาน การจัดหางาน การประชาสัมพันธ์ การพัฒนาฝีมือแรงงาน การสวัสดิการและคุ้มครองแรงงาน และการประกันสังคม จึงจำเป็นต้องรู้ถึงสถานการณ์ การเปลี่ยนแปลงทางเศรษฐกิจและสังคมที่มีผลกระทบต่อผู้ว่างงานดังกล่าว อันจะนำไปสู่การแก้ปัญหาด้านแรงงานและสวัสดิการสังคมได้ตรงเป้าหมาย

โครงการจ้างบัณฑิตอาสาและผู้มีประสบการณ์ด้านการเงิน เสริมสร้างความเข้มแข็งศูนย์สงเคราะห์ราษฎรประจำหมู่บ้าน จึงเป็นโครงการที่ กระทรวงแรงงานและสวัสดิการสังคม จัดทำขึ้นให้สอดคล้องกับนโยบายรัฐบาล ตามแผนปฏิบัติการบรรเทาปัญหาการว่างงาน เพื่อให้ผู้ว่างงาน มีงานชั่วคราว และถาวร และไม่ก่อให้เกิดปัญหาทางสังคม รวมทั้งการยึดยุทธศาสตร์พัฒนาเศรษฐกิจชุมชนพึ่งตน โดยให้บัณฑิตอาสา ลงไปปฏิบัติงานในท้องถิ่นของตนเองและคณะรัฐมนตรีให้ความเห็นชอบโครงการดังกล่าว เมื่อวันที่ 8 ธันวาคม 2541

จังหวัดแพร่ ได้ประกาศรับสมัครบัณฑิตอาสา และผู้มีประสบการณ์ด้านการเงิน เมื่อวันที่ 15 - 30 ธันวาคม 2541 มีผู้มาสมัครทั้งสิ้น 370 คน และได้ผ่านการคัดเลือกจำนวน 310 คน เรียกบรรจุแต่งตั้งเป็นลูกจ้างชั่วคราว จำนวน 125 คน แยกเป็นบัณฑิตอาสาจำนวน 124 คน ผู้มีประสบการณ์ด้านการเงินจำนวน 1 คน ดำเนินการปฐมนิเทศ และอบรมครั้งที่ 1 เมื่อวันที่ 25 - 30 มกราคม 2542 ณ วิทยาลัยเกษตรและเทคโนโลยีแพร่ แล้วส่งตัวไปปฏิบัติงานในพื้นที่ เมื่อวันที่ 1 กุมภาพันธ์ 2542 โดยแบ่งเป็น 8 อำเภอ 62 อบต. ๗ ละ 2 คน

อำเภอร้องกวาง จังหวัดแพร่ แบ่งการปกครองเป็น 11 สภาตำบล 86 หมู่บ้าน มีบัณฑิตอาสาปฏิบัติงานในพื้นที่ จำนวน 20 คน ดังนั้น ผู้ศึกษาจึงมีความสนใจที่จะ

ศึกษารายละเอียด การปฏิบัติงานของบัณฑิตอาสาเนื่องจากได้รับการแต่งตั้งให้เป็นเจ้าหน้าที่ประสานงานโครงการจ้างบัณฑิตอาสาในพื้นที่ดังกล่าว

วัตถุประสงค์ของการศึกษา

1. เพื่อศึกษาถึงรายละเอียดการปฏิบัติงานของบัณฑิตอาสา
2. เพื่อศึกษาถึงปัญหาอุปสรรคในการปฏิบัติงานของบัณฑิตอาสา
3. เพื่อศึกษาถึงความคิดเห็นของผู้มีส่วนเกี่ยวข้องกับการปฏิบัติงานของบัณฑิตอาสา

แนวคิด หลักการ นโยบายและผลการศึกษาที่เกี่ยวข้อง

กรณีศึกษา การปฏิบัติงานของบัณฑิตอาสา อำเภอวังทอง จังหวัดแพร่ ครั้งนี้ ผู้ศึกษาได้นำแนวคิด และทฤษฎี รวมทั้งได้ทำการค้นคว้าผลการศึกษาที่เกี่ยวข้องมาใช้ประกอบเป็นแนวทางการศึกษาดังประเด็นต่อไปนี้

1. มติคณะรัฐมนตรีโครงการจ้างบัณฑิตอาสาและผู้มีประสบการณ์ด้านการเงิน
2. อุดมการณ์อาสาสมัคร
3. แนวคิดเกี่ยวกับการศึกษาชุมชน
4. แนวคิดเกี่ยวกับการมีส่วนร่วม

1. มติคณะรัฐมนตรี โครงการจ้างบัณฑิตอาสาและผู้มีประสบการณ์ ด้านการเงิน ความเป็นมา

ตามที่คณะรัฐมนตรีมีมติ เมื่อวันที่ 8 ธันวาคม 2541 และ วันที่ 19 มกราคม 2542 เห็นชอบ โครงการจ้างบัณฑิตอาสาและผู้มีประสบการณ์ด้านการเงิน เสริมสร้างความเข้มแข็งศูนย์ส่งเสริมสหกรณ์ราษฎรประจำหมู่บ้าน ของกระทรวงแรงงานและสวัสดิการสังคม ซึ่งจัดทำขึ้นเพื่อให้สอดคล้องกับนโยบายรัฐบาลตามแผนปัญหาการว่างงาน เพื่อให้ผู้ว่างงานมีงานทำ ชั่วคราว หรือถาวร และไม่ก่อให้เกิดปัญหาทางสังคม รวมทั้งการยึดยุทธศาสตร์ พัฒนาเศรษฐกิจชุมชนพึ่งตนเอง โดยให้บัณฑิตอาสา และผู้มีประสบการณ์ด้านการเงินไปปฏิบัติงานท้องถิ่นของตน

วัตถุประสงค์ของโครงการ

1. เพื่อแก้ไขปัญหาการว่างงานแก่บัณฑิตอาสาและผู้มีประสบการณ์ด้านการเงิน
2. สร้างความเข้มแข็งให้แก่ศูนย์ส่งเสริมสหกรณ์ราษฎรประจำหมู่บ้าน ซึ่งเป็นองค์กร

ประชาชนในหมู่บ้านในการช่วยเหลือประชาชนที่ประสบปัญหาด้านแรงงานและสวัสดิการสังคมความร่วมมือกับองค์การบริหารส่วนตำบล ในการดำเนินงานด้านแรงงานและสวัสดิการสังคม

เป้าหมายและพื้นที่ดำเนินการ

บัณฑิตอาสาและผู้มีประสบการณ์ด้านการเงิน รวม 12,869 คน แยกออกเป็น

1. จ้างบัณฑิตอาสา 12,794 คน สร้างความเข้มแข็งให้ศูนย์สังเคราะห์ราษฎรประจำหมู่บ้านทั้งหมด 68,801 ศูนย์ โดยให้บัณฑิตอาสา 1 คน รับผิดชอบประมาณ 5 - 6 หมู่บ้าน ได้รับค่าตอบแทน 5,000 บาท/คน/เดือน
2. ผู้มีประสบการณ์ด้านการเงิน จำนวน 75 คน ปฏิบัติงาน ณ จังหวัด ทุละ 1 คน รวม 75 จังหวัด ได้ค่าตอบแทน 10,000 บาท / เดือน

บทบาทหน้าที่และภารกิจ

ทำหน้าที่เป็นผู้ประสานงาน ผู้กระตุ้นเร่งเร้า ผู้ให้คำแนะนำปรึกษา และผู้อำนวยการความสะอาดแก่ศูนย์สังเคราะห์ราษฎรประจำหมู่บ้าน และองค์การบริหารส่วนตำบล ในการดำเนินงานด้านแรงงานและสวัสดิการสังคม การสำรวจข้อมูลด้านแรงงานและสวัสดิการสังคม การจัดทำ โครงการเสนอขอรับการสนับสนุนจากกองทุนเพื่อการลงทุนทางสังคม ธนาคารออมสิน การส่งเสริมระบอบประชาธิปไตยในระดับท้องถิ่น ตลอดจนงานอื่นๆ ในส่วนที่เกี่ยวข้อง

ภารกิจ

1. ดำเนินการสำรวจและให้คำปรึกษาแนะนำการจัดทำทะเบียนผู้ประสบปัญหา ด้าน แรงงานและสวัสดิการสังคม ของศูนย์สังเคราะห์ราษฎรประจำหมู่บ้าน
2. ประสานและช่วยเหลือกรรมการ อบต./ กรรมการศูนย์สังเคราะห์ราษฎรประจำหมู่บ้านในการปฏิบัติงานด้านแรงงานและสวัสดิการสังคม
3. เผยแพร่ผลงาน สร้างความรู้ความเข้าใจ เกี่ยวกับงาน / หน้าที่ / ภารกิจ ของกระทรวงแรงงานและสวัสดิการสังคม โดยเฉพาะการป้องกันการหลอกลวงคนหางานที่จะไปทำงานต่างประเทศ ในระดับหมู่บ้าน ตลอดจนการปกครองระบอบประชาธิปไตยแก่ประชาชนในระดับหมู่บ้าน
4. ประสานงาน อบต. จัดทำแผนงานด้านแรงงานและสวัสดิการสังคมในระดับตำบล โดยระบุกิจกรรม / งบประมาณ / ระยะเวลาดำเนินการ ให้ชัดเจน

5. ให้คำปรึกษาแนะนำและประสานการดำเนินงานตามโครงการต่าง ๆ แก่ชุมชน โดยเฉพาะอย่างยิ่งการจัดทำโครงการที่จะเสนอขอรับการสนับสนุนจากกองทุนเพื่อการลงทุนทางสังคม (กองทุนชุมชน) ของธนาคารออมสิน

6. ปฏิบัติงานอื่น ๆ ตามที่ อบต. ประสานขอความร่วมมือมา

คุณสมบัติและหลักเกณฑ์การคัดเลือก

บัณฑิตอาสาต้องมีคุณสมบัติ ดังนี้

- วุฒิปริญญาตรี ทุกสาขา ขึ้นไป
- ภูมิลำเนาตามทะเบียนบ้านในจังหวัดพื้นที่ที่ปฏิบัติงาน
- สัญชาติไทย และว่างงาน

สถานที่รับสมัคร

รับสมัครที่สำนักงานประชาสงเคราะห์ ศาลากลางจังหวัดทุกจังหวัด

การบังคับบัญชา

การปฏิบัติงานบัณฑิตอาสาและผู้มีประสบการณ์ด้านการเงิน มีพื้นที่ปฏิบัติงานอยู่ในจังหวัด โดยมีหัวหน้าส่วนราชการที่เกี่ยวข้องทำหน้าที่กำกับดูแล ดังนี้

1. แรงงานและสวัสดิการสังคมจังหวัด ในฐานะผู้แทนกระทรวงแรงงาน และสวัสดิการสังคมซึ่งรับผิดชอบในภารกิจของกระทรวงแรงงานและสวัสดิการสังคมในระดับจังหวัดจะดูแลบัณฑิตอาสาและผู้มีประสบการณ์ด้านการเงินในฐานะผู้แทนกระทรวงฯ

2. ประชาสงเคราะห์จังหวัด ในฐานะผู้แทนกรมประชาสงเคราะห์ ในระดับจังหวัด เป็นผู้บังคับบัญชาโดยตรงของบัณฑิตอาสาและผู้มีประสบการณ์ด้านการเงิน ในกรณีที่จังหวัดใดมีการแต่งตั้ง ประชาสงเคราะห์อำเภอ (ปัจจุบันมีอยู่ 166 อำเภอ) ประชาสงเคราะห์จังหวัดอาจมอบหมายให้ประชาสงเคราะห์อำเภอเป็นผู้บังคับบัญชาโดยตรง ของบัณฑิตอาสาในระดับอำเภอ

สถานที่ปฏิบัติงาน

1. สำนักงานประชาสงเคราะห์จังหวัด ซึ่งส่วนใหญ่จะมีที่ตั้งอยู่ ณ ศาลากลางจังหวัด ทุกจังหวัด เป็นสถานที่ทำงานของบัณฑิตอาสาและผู้มีประสบการณ์ด้านการเงิน เมื่อเข้ามาติดต่อประสานงานกับจังหวัด

2. สำนักงานประชาสงเคราะห์อำเภอ มีที่ตั้งอยู่ ณ ที่ทำการอำเภอ (ปัจจุบันมีอยู่ 166 อำเภอ) เป็นสถานที่ทำงานของบัณฑิตอาสาในการติดต่อประสานงานกับ อำเภอ

3. ที่ทำการองค์การบริหารส่วนตำบล เป็นสถานที่ทำงานหลักของบัณฑิตอาสา ในเขตพื้นที่ตำบลที่บัณฑิตอาสา ได้รับมอบหมายให้ปฏิบัติงาน

4. ศูนย์สงเคราะห์ราษฎรประจำหมู่บ้าน เป็นสถานที่ทำงานของบัณฑิตอาสา เมื่อลงไปปฏิบัติงานในพื้นที่ระดับหมู่บ้าน

พื้นที่ปฏิบัติงาน

1. บัณฑิตอาสา มีพื้นที่ปฏิบัติงานในระดับตำบลและหมู่บ้านใน องค์การบริหารส่วนตำบล หนึ่งจะมีบัณฑิตอาสาลงไปปฏิบัติงาน 2 คน รับผิดชอบพื้นที่หมู่บ้านทั้งหมดในเขต องค์การบริหารส่วนตำบล ที่มีการจัดตั้งศูนย์สงเคราะห์ราษฎรประจำหมู่บ้านนอกเขต องค์การบริหารส่วนตำบล. สำนักงานประชาสงเคราะห์จังหวัด จะเป็นผู้พิจารณาพื้นที่ให้ บัณฑิตอาสาลงไปปฏิบัติงาน (เฉลี่ยบัณฑิตอาสา 1 คน รับผิดชอบประมาณ 5-6 หมู่บ้าน)

2. ผู้มีประสบการณ์ด้านการเงิน มีพื้นที่ปฏิบัติงานอยู่ ณ ที่ทำการประชาสงเคราะห์จังหวัด การลงพื้นที่ในระดับอำเภอ ตำบล หมู่บ้าน จะไปเมื่อได้รับมอบหมายจากประชาสงเคราะห์จังหวัด

ระยะเวลาการปฏิบัติงาน

25 มกราคม - 31 ธันวาคม 2542

วันเวลาการปฏิบัติงาน

บัณฑิตอาสา

1. เดือนกุมภาพันธ์ - มีนาคม

- สร้างความสัมพันธ์ที่ดีกับชุมชนและสำรวจชุมชน
- ออกเยี่ยมเยียนแนะนำตัวเอง ซึ่งแจ้งภารกิจให้ผู้นำชุมชน (ประธาน

อบต. กำนัน ผู้ใหญ่บ้าน ประธาน ศสบ. ผู้นำกลุ่ม ผู้นำท้องถิ่น อาสาสมัคร พระสงฆ์ ครู ฯลฯ) และประชาชนได้รับทราบศึกษาชุมชน ได้แก่ สภาพพื้นที่ จำนวนประชากร สภาพความเป็นอยู่การประกอบอาชีพ การพัฒนาทางเศรษฐกิจสังคม การเมือง ปัญหาอุปสรรคและแนวทางการพัฒนาหมู่บ้าน โดยพูดคุยกับผู้นำชาวบ้านและศึกษาจากเอกสาร

- เริ่มสำรวจข้อมูลผู้ประสบปัญหาด้านแรงงานและสวัสดิการสังคม และปรับปรุงข้อมูล ทุก 2 เดือน รวม 4 ครั้ง (เม.ย. – พ.ค., มิ.ย.- ก.ค., ส.ค.- ก.ย., ต.ค.- พ.ย.) โดยให้กรรมการ ศูนย์สังเคราะห์ราษฎรประจำหมู่บ้าน ร่วมในการสำรวจและสร้างความสัมพันธ์กับชาวบ้านรวมทั้งเผยแพร่บริการของรัฐ และเอกชน ให้ประชาชนทราบ

2. เดือนเมษายน – กรกฎาคม 2542

- การสำรวจข้อมูลสวัสดิการสังคมระดับครัวเรือนทั่วประเทศ(เมษายน - มิถุนายน)
- นำข้อมูลการสำรวจที่ได้มาวิเคราะห์และวางแผนร่วมกับ ศสพ. และ อบต.ในการจัดทำแผนงาน/โครงการด้านแรงงานและสวัสดิการสังคม (พฤษภาคม-กรกฎาคม)
- เผยแพร่ความรู้ประชาธิปไตยในระดับท้องถิ่นให้ประชาชนทราบ (เมษายน – มิถุนายน) ให้คำแนะนำแนวทางการขอรับการสนับสนุนจากกองทุนเพื่อการลงทุนทางสังคม (กองทุนชุมชน) (เมษายน – มิถุนายน)

3. เดือน สิงหาคม – ตุลาคม 2542

- ส่งเสริมการจัดกิจกรรมของ ศูนย์สังเคราะห์ราษฎรประจำหมู่บ้าน และ องค์การบริหารส่วนตำบล ตามแผนงาน/โครงการ ที่จัดทำขึ้น

4. เดือน พฤศจิกายน – ธันวาคม 2542

- สรุปผลการปฏิบัติงานให้ องค์การบริหารส่วนตำบล ศูนย์สังเคราะห์ราษฎรประจำหมู่บ้าน และประชาชนทราบ และ สร้างความเข้มแข็งให้กับชุมชนเพื่อให้สามารถดำเนินภารกิจได้ด้วยตนเองและพึ่งตนเองได้ต่อไป
- ภารกิจหลักของบัณฑิตอาสาที่ต้องดำเนินงานทุกชั้นตอน
- เข้าร่วมประชุมกับ อบต. และ ศสพ. อย่างสม่ำเสมอ
- เผยแพร่ผลงาน สร้างความรู้ความเข้าใจเกี่ยวกับงาน/หน้าที่/ภารกิจของ กระทรวงแรงงานและสวัสดิการสังคม
- ติดตามผลการดำเนินงานของชุมชนประชาชนในการดำเนินงานตามโครงการ ต่างๆที่ได้รับความช่วยเหลือจากภาครัฐบาลและเอกชน เพื่อให้เกิดประโยชน์สูงสุดกับชุมชน

การลงเวลาปฏิบัติงานบัณฑิตอาสา

1. ให้บัณฑิตอาสาทำแผนปฏิบัติงานประจำสัปดาห์ (แบบ บอ.1) ติดไว้ที่ทำการ องค์การบริหารส่วนตำบล

2. ให้บัณฑิตอาสาลงเวลาปฏิบัติงานและระยะเวลาการปฏิบัติงานในแต่ละวันในสมุดบันทึกประจำวัน (แบบ บอ. 2)

ผู้มีประสบการณ์ด้านการเงิน

ให้ลงเวลาการปฏิบัติงาน ณ สำนักงานประชาสงเคราะห์จังหวัด ตามแบบลงเวลาที่จังหวัดจัดให้ไว้

การรับค่าตอบแทน

ให้บัณฑิตอาสาและผู้มีประสบการณ์ด้านการเงิน เปิดบัญชีเงินฝากธนาคารกรุงไทย บัญชีออมทรัพย์ ณ จังหวัดที่ปฏิบัติงานเพื่อทางจังหวัดจะได้โอนเงินค่าตอบแทนรายเดือนให้

- ค่าตอบแทนบัณฑิตอาสา 5,000 บาท ต่อเดือน
- ค่าตอบแทนผู้มีประสบการณ์ด้านการเงิน 10,000 บาท ต่อเดือน

ทุกเดือนบัณฑิตอาสาและมีประสบการณ์ด้านการเงินจะถูกหักเงินเพื่อสมทบเข้ากองทุนประกันสังคม พรบ. ประกันสังคมในอัตราร้อยละ 2 ซึ่งจะทำให้ความคุ้มครองในเรื่อง การเจ็บป่วย คลอดบุตร ทูพพลภาพ ชราภาพ และสงเคราะห์บุตร (ในการนี้รัฐบาลต้องจ่ายเงินสมทบเข้ากองทุนประกันสังคมให้บัณฑิตอาสาและผู้มีประสบการณ์ด้านการเงินทุกคนในอัตราร้อยละ 2 เช่นกัน)

ประกันสังคม

บัณฑิตอาสาและผู้มีประสบการณ์ด้านการเงิน จะได้รับความคุ้มครองตามพระราชบัญญัติประกันสังคม ในเรื่องเจ็บป่วย ทูพพลภาพ ตาย คลอดบุตร สงเคราะห์ บุตร และชราภาพ

ที่พัก

สำนักงานประชาสงเคราะห์จังหวัด ประสานงานกับองค์การบริหารส่วนตำบล และศูนย์สงเคราะห์ราษฎรประจำหมู่บ้าน เพื่อขอให้อำนวยความสะดวกในเรื่องที่พักให้กับบัณฑิตอาสา ที่มีความจำเป็นต้องไปพักในตำบลและหมู่บ้าน

การรายงานผลบัณฑิตอาสา

1. ให้รายงานผลการปฏิบัติงานประจำวัน โดยบันทึกลงในสมุดบันทึกประจำวัน (แบบ บอ. 2)

2. สรุปผลการปฏิบัติงานเป็นรายเดือนนำเสนอสำนักงานประชาสงเคราะห์ จังหวัด ในวันประชุมประจำเดือน ตามแบบรายงานผลการปฏิบัติงานประจำเดือน(แบบ บอ. 3)

3. สรุปผลการปฏิบัติงานเมื่อสิ้นสุดโครงการ

ผู้มีประสบการณ์ด้านการเงิน

รายงานผลการปฏิบัติงานเป็นรายเดือนและรายงานผลการปฏิบัติงานเมื่อสิ้นสุดโครงการ

การประชุมประจำเดือน

แรงงานและสวัสดิการสังคมจังหวัด จะเป็นผู้จัดให้มีการประชุมประจำเดือนทุกเดือน ร่วมกับหน่วยงานของกระทรวงแรงงานและสวัสดิการสังคมทุกหน่วยงาน เพื่อให้บัณฑิตอาสาและผู้มีประสบการณ์ด้านการเงินรายงานผลการปฏิบัติงานประจำเดือนเสนอปัญหาอุปสรรคและแผนการปฏิบัติงาน เพื่อจังหวัดจะได้ให้คำแนะนำ ปรึกษา รวมทั้งซักซ้อมนโยบายการทำงานในเรื่องต่าง ๆ

การอบรม

กระทรวงแรงงานและสวัสดิการสังคม ได้ร่วมมือกับทบวงมหาวิทยาลัยและสำนักบัณฑิตอาสาสมัครมหาวิทยาลัยธรรมศาสตร์ ในการจัดทำคู่มือและการอบรมบัณฑิตอาสาและผู้มีประสบการณ์ด้านการเงิน ทั้งก่อนและระหว่างการปฏิบัติงาน ซึ่งกำหนดจัดให้มีการอบรม รวม 4 ครั้ง

- ครั้งที่ 1 วันที่ 25 – 30 มกราคม 2542
- ครั้งที่ 2 วันที่ 29 – 31 มีนาคม 2542
- ครั้งที่ 3 วันที่ 28 – 29 สิงหาคม 2542
- ครั้งที่ 4 วันที่ 4 ธันวาคม 2542

โดยมหาวิทยาลัยในภูมิภาคต่าง ๆ เป็นผู้จัดการศูนย์ฝึกอบรม มีผู้แทนจากสถาบันการศึกษาต่าง ๆ เป็นวิทยากรในการฝึกอบรม และขอความร่วมมือวิทยาลัยเกษตรและเทคโนโลยี กรมอาชีวศึกษา สถาบันราชภัฏ ในจังหวัดต่าง ๆ และมหาวิทยาลัยธรรมศาสตร์ ศูนย์รังสิต รวม 40 แห่ง เป็นสถานที่ใช้ในการฝึกอบรม

งบประมาณที่ใช้ในการดำเนินโครงการ

ใช้งบประมาณจากเงินกู้ธนาคารพัฒนาแห่งเอเชีย (ADB) วงเงิน 852,000,500 บาท

2. อุดมการณ์อาสาสมัคร

ดร. วิจิตร ศรีสะอ้าน (2524) ได้เสนอแนวคิดเกี่ยวกับอุดมการณ์ของอาสาสมัครไว้ 4 ประการ

1. เป็นการบำเพ็ญประโยชน์ต่อส่วนรวม
2. ควรจะต้องเป็นการกระทำที่เป็นไปโดยความสมัครใจ
3. เป็นการกระทำที่ไม่มุ่งหวังผลการตอบแทนในรูปสินจ้างรางวัล
4. เป็นการอุทิศกำลังกาย กำลังใจและเวลาให้ส่วนรวม

ด้วยลักษณะ 4 ประการนี้ งานอาสาสมัครจึงเป็นงานเสียสละเป็นการทำความดี หรือถ้าเรียกเป็นไทยก็คือการทำบุญชนิดหนึ่ง แต่ว่าเป็นการทำความดี หรือเป็นการทำกุศลเพื่อผลทางจิตใจเป็นสำคัญ คือ ทำแล้วอาสาสมัครที่ท้อสบายใจที่ตัวทำได้ดี ตัวได้ทำประโยชน์ ตัวได้เสียสละเพื่อให้อื่นเขาดีขึ้น แล้วตัวเราเองก็อาจดีขึ้นด้วย ในแง่ที่ได้ทำความดี คิดว่าแนวคิดพื้นฐานเกี่ยวกับเรื่องอาสาสมัครทั้ง 4 ประการนี้ จะเป็นหลักสำคัญที่เวลาเราจะมาทำโปรแกรม ที่เรียกว่าอาสาสมัครทั้งหลาย ไม่ว่าจะในรูปใดที่น่าจะต้องใช้เป็นแนวคิดพื้นฐานในการทบทวนงานอาสาสมัครอยู่เสมอ เพราะมีฉะนั้นแล้ว สบิรติของงานอาสาสมัคร อาจจะแปรรูปในเชิงวัตถุนิยมมากขึ้น ก็จะสูญเสียจิตนิยมมากขึ้น ซึ่งเป็นลักษณะสำคัญของอาสาสมัคร

3. แนวคิดเกี่ยวกับการศึกษาชุมชน

จุไรรัตน์ จันทรธำรง คู่มือปฏิบัติงานของบัณฑิตอาสาสมัคร ได้ให้แนวคิดเกี่ยวกับการศึกษาชุมชน เพื่อทำสารนิพนธ์ ไว้ดังนี้

วิธีเก็บข้อมูลของการศึกษาชุมชน

การศึกษาชุมชนมีวิธีการเก็บข้อมูลที่สำคัญ 3 ประการคือ

1. การสังเกตการณ์แบบร่วมกระทำ (participatory observation)

ได้แก่ การสังเกตพฤติกรรมต่าง ๆ ของคนในชุมชน โดยผู้ศึกษาเข้าไปมีส่วนร่วมในกิจกรรมของชุมชนด้วย เช่น เข้าไปทำบุญ ฟังเทศน์ กับชาวบ้านและในขณะที่เดียวกันก็สังเกตดูว่าเขาทำกันอย่างไรมีรายละเอียดขั้นตอนอย่างไร การเข้าร่วมกระทำเป็นการแสดงความเป็นกันเองกับกลุ่มคนที่เราศึกษาช่วยให้ชาวบ้านรู้สึกว่าเป็นพวกเดียวกันกับเขาและให้ความไว้วางใจลดความระแวงสงสัยในตัวเรา

2. การสัมภาษณ์ผู้ให้ข่าวสำคัญ ผู้ให้ข่าวสำคัญ (key informant) คือ บุคคลที่รู้เรื่องความเป็นไปในชุมชน ที่เราศึกษาเป็นอย่างดีส่วนมากได้แก่ผู้นำชุมชนบุคคลที่มีฐานะดี ครู พระสงฆ์หรือผู้นำศาสนาในท้องถิ่น บุคคลเหล่านี้มักจะรู้เรื่องราวต่างๆ ในชุมชนที่ตนเป็นสมาชิกอยู่ได้ถูกต้องและละเอียดลึกซึ้งกว่าชาวบ้านธรรมดาทั่วไป การได้สัมภาษณ์และพูดคุยกับคนเหล่านี้บ่อยๆ จะทำให้รู้ถึงสภาพที่แท้จริง และปัญหาต่างๆ ของชุมชนที่เรา กำลังศึกษาอยู่

3. การสัมภาษณ์ลึกซึ้งและการตะล่อมกล่อมเกลา (in-interview and probe) การสัมภาษณ์ในบางเรื่องต้องการชักใช้ในรายละเอียดมากและต้องอาศัยการตะล่อมกล่อมเกลาในการแสดงข้อเท็จจริงคือ ค่อยๆ พูดคุยและสร้างบรรยากาศ ให้การสัมภาษณ์เป็นกันเอง สนุกสนาน ผู้ถูกสัมภาษณ์รู้สึกเหมือนว่ากำลังพูดคุยกับญาติหรือมิตรสหายและเล่าเรื่องข้อเท็จจริงโดยไม่ปิดบังในการศึกษาชุมชนบัณฑิตอาสาสมัคร (บอ.) สามารถใช้วิธีการทั้ง 3 ประการนี้ประกอบกันได้ตามความเหมาะสม เอกสารและบันทึกเรื่องราวเกี่ยวกับชุมชนซึ่งมีผู้จัดทำไว้แล้ว ก็เป็นแหล่งข้อมูลอีกแห่งหนึ่ง ข้อมูลที่เกิดขึ้นในอดีตนานมาแล้วหรือเกิดขึ้นก่อนที่บัณฑิตอาสาสมัครจะเข้าไปศึกษาชุมชน อาจจะหาได้จากเอกสารต่างๆ ที่เขียนเกี่ยวกับชุมชนนั้นๆ ได้

4. แนวคิดเกี่ยวกับการมีส่วนร่วมชุมชน

การทำงานของบัณฑิตอาสาในระยะเริ่มต้นต้องมีการสร้างความสัมพันธ์กับชุมชนก่อน จากนั้นก็ศึกษาชุมชน การดำเนินงานใดๆ ในชุมชนจะประสบผลสำเร็จได้ต้องอาศัย "การมีส่วนร่วมชุมชน" ดังนั้นแนวคิดของการมีส่วนร่วมชุมชนจึงมีความสำคัญต่อการศึกษาชุมชนในครั้งนี้อย่างยิ่ง ผู้ศึกษาได้นำมาเสนอในส่วนที่เกี่ยวข้อง ดังนี้

บุญสง เกี่ยวการค้า คู่มีมือฝึกอบรมบัณฑิตอาสาสามารถหาได้ให้ความสำคัญเกี่ยวกับการมีส่วนร่วมชุมชน ดังนี้

1. ชุมชนจะต้องมีส่วนเกี่ยวข้องข้องในการตัดสินใจว่าจะทำอย่างไรซึ่งการจะให้ประชาชนมีส่วนร่วมนั้น จะต้องเริ่มตั้งแต่แรกไม่ว่าเราเตรียมสิ่งต่างๆ ให้เขาหมดแล้วถึงจะให้เขาเข้ามาช่วยออกแรง การมีส่วนร่วมที่จะทำให้เขามีความรู้สึกถึงความเป็นเจ้าของนั้นจะต้องเริ่มตั้งแต่การมีส่วนร่วมในการตัดสินใจร่วมกันวางแผนและค้นหาปัญหาซึ่งเป็นการผูกมัดให้เขาเข้ามาช่วยทำงานนั้นๆ

2. ชุมชนจะต้องให้ความร่วมมือในการดำเนินงานตามที่ได้ตัดสินใจไม่
 ใ้ว่าตัดสินใจแล้วยกให้รัฐเป็นผู้ดำเนินการต่อ แบ่งออกเป็น 3 ระดับ ดังนี้

2.1 ชาวบ้านทำเองโดยช่วยกันทำไม่ต้องพึ่งรัฐ

2.2 ชาวบ้านกับเจ้าหน้าที่รัฐช่วยกันทำ

2.3 เจ้าหน้าที่จัดหาเครื่องมือเครื่องใช้และวัสดุให้ชาวบ้านทำ

3. ชุมชนพึงได้รับประโยชน์จากการมีส่วนร่วมคือ เมื่อประชาชนให้ความ
 ร่วมมือในการพัฒนาแล้วประโยชน์ส่วนใหญ่จะต้องเกิดขึ้นกับประชาชน

ประโยชน์ของการมีส่วนร่วม

1. ประชาชนตระหนักในปัญหาของตนเอง ของการที่จะพัฒนา
 และแก้ไขปัญหา
2. มีโอกาสใช้ความสามารถ ความคิด และการกระทำของเขาเอง
3. เป็นการระดมทรัพยากรมนุษย์มาให้เกิดประโยชน์สูงสุด
4. มีความเป็นเจ้าของ ความมั่นคงและมีความรับผิดชอบ
5. แสดงออกถึงความเคารพ เชื่อถือ ศรัทธาในความสามารถของ
 ประชาชน

ปัจจัยที่มีผลต่อการมีส่วนร่วม

1. บทบาทพฤติกรรมของเจ้าหน้าที่รัฐและนโยบายรัฐในระบบการบริห
 การจัดการที่จะทำให้ประชาชนเข้ามามีบทบาท มีส่วนร่วมในการพัฒนานั้น ปัจจัยหนึ่งคือ
 เจ้าหน้าที่ของรัฐทำให้ชาวบ้านยอมรับเชื่อถือ ศรัทธา ในตัวเจ้าหน้าที่หรือไม่

2. เป็นเรื่องของชุมชน คือระเบียบชุมชน สังคม วัฒนธรรม ค่านิยม และ
 ทรัพยากรชุมชน สิ่งเหล่านี้เป็นปัจจัยหนึ่งที่มีความสำคัญต่อการมีส่วนร่วมในการพัฒนา

ดร. ไพรัตน์ เตชะรินทร์ (ไพรัตน์ 2527) ได้เสนอแนวคิดเกี่ยวกับการมีส่วน
 ร่วมของชุมชนในการพัฒนาให้หมายถึงกระบวนการที่ รัฐบาลทำการส่งเสริมชักนำ สนับสนุน
 และสร้างโอกาส ให้กับประชาชน ในชุมชน ในรูปส่วนบุคคล กลุ่มคน ชมรม สมาคม มูลนิธิและ
 องค์กรอาสาสมัครรูปแบบต่างๆให้เข้ามามีส่วนร่วมในการดำเนินงานเรื่องใดเรื่องหนึ่งหรือหลายเรื่อง
 รวมกันเพื่อให้บรรลุวัตถุประสงค์ และนโยบาย การพัฒนาที่กำหนดไว้โดยมีส่วนร่วมในลักษณะ
 ดังต่อไปนี้

1. ร่วมทำการศึกษา ค้นคว้าปัญหาและสาเหตุของปัญหาที่เกิดขึ้นในชุมชน ตลอดจนความต้องการของชุมชน
2. ร่วมคิดสร้างรูปแบบกิจกรรมการพัฒนา เพื่อแก้ปัญหาของชุมชนหรือสร้างสรรค์สังคมใหม่ที่เป็นประโยชน์หรือสนองความต้องการของชุมชน
3. ร่วมวางนโยบาย แผนงานโครงการหรือกิจกรรมเพื่อจัดและแก้ปัญหา และสนองความต้องการของชุมชน
4. ร่วมตัดสินใจในการใช้ทรัพยากรที่มีจำกัดให้เกิดประโยชน์ต่อส่วนรวม
5. ร่วมจัดหรือปรับปรุงระบบการบริหารงานพัฒนาให้มีประสิทธิภาพ
6. การร่วมการลงทุนในกิจกรรมโครงการชุมชน ตามขีดความสามารถของตนเองและหน่วยงานที่วางไว้
7. ร่วมปฏิบัติตามนโยบายแผนงานโครงการและกิจกรรมให้บรรลุตามเป้าหมาย
8. ร่วมควบคุม ติดตาม ประเมินผลและซ่อมบำรุงรักษาโครงการ

วิธีการศึกษาและการเก็บรวบรวมข้อมูล

ใช้วิธีการศึกษาเชิงคุณภาพ (qualitative study) เพื่อให้ได้ข้อมูลมาวิเคราะห์แล้วหาทางปรับปรุงแก้ไขวิถีในการศึกษา และเก็บรวบรวมข้อมูล ดังนี้

1. พูดคุยกับกลุ่มเป้าหมายที่เกี่ยวข้องและราษฎรทั่วๆ ไป ในชุมชน
2. สังเกตการปฏิบัติงานของบัณฑิตอาสา ในขณะที่ไปติดตามผลการปฏิบัติงานในหมู่บ้าน
3. สัมภาษณ์โดยการใช้แบบสัมภาษณ์ โดยมีกลุ่มเป้าหมาย ดังนี้

3.1 บัณฑิตอาสา	จำนวน	20	คน
3.2 ผู้นำชุมชน/อบต.	จำนวน	50	คน
3.3 เจ้าหน้าที่รัฐที่เกี่ยวข้อง	จำนวน	30	คน
4. เข้าร่วมประชุมประจำเดือนบัณฑิตอาสา
5. ตรวจสอบจากเอกสารที่เกี่ยวข้องได้แก่ แบบ บอ.3 ของบัณฑิตอาสาแต่ละตำบล
6. ศึกษาค้นคว้าจากผลศึกษาวิจัยที่เกี่ยวข้อง

ประโยชน์ที่คาดว่าจะได้รับ

1. ได้ทราบประวัติความเป็นมาของบัณฑิตอาสา
2. ได้ทราบบทบาทหน้าที่/ภารกิจ ของบัณฑิตอาสา
3. ได้ทราบปัญหาอุปสรรคและแนวทางแก้ไขของปัญหา
4. ได้ใช้เป็นข้อมูลเบื้องต้น สำหรับผู้กำกับบัณฑิตอาสาในระดับอำเภอ
5. เพื่อให้ผู้สนใจตลอดจนเจ้าหน้าที่ผู้รับผิดชอบสามารถนำไปศึกษา

และใช้เป็นแนวทางในการติดตามประเมินผลต่อไป

นิยามศัพท์เฉพาะ

อาสาสมัคร หมายถึง บุคคลที่ทำงานเพื่อประโยชน์ส่วนรวม การกระทำเป็นโดยความสมัครใจ โดยไม่หวังสิ่งตอบแทน ในรูปของเงินจ้างรางวัล เช่น บัณฑิตอาสาสาธารณสุข อาสาพัฒนาชุมชน (อช.) อาสาสมัครประชาสัมพันธ์ประจำหมู่บ้าน(อปม.) บัณฑิตอาสา(บอ.) หรือ อาสาสมัครที่ไม่ได้รับการแต่งตั้งอย่างเป็นทางการ เช่นอาสาสมัครสิ่งแวดล้อม เป็นต้น

บัณฑิตอาสา หมายถึง บุคคลที่มีความรู้ความสามารถแต่ว่างงาน หรือถูกเลิกจ้างแล้วมาสมัครทำงานตามโครงการจ้างบัณฑิตอาสาและผู้มีประสบการณ์ด้านการเงิน ที่กระทรวงแรงงานและสวัสดิการสังคม ร่วมกับทบวงมหาวิทยาลัยเสนอคณะรัฐมนตรีแล้วคณะรัฐมนตรีเห็นชอบเมื่อวันที่ 8 ธันวาคม 2541 โดยใช้งบประมาณจากเงินกู้ธนาคารพัฒนาแห่งเอเชีย (ADB) จำนวน 852,000,500 บาท (แปดร้อยห้าสิบล้านห้าร้อยบาทถ้วน) มีการจ้างงานบัณฑิตอาสาและผู้มีประสบการณ์ด้านการเงิน จำนวน 12,869 คน

ชุมชน หมายถึง กลุ่มคนที่อยู่ร่วมกันมากกว่าหนึ่งครอบครัวขึ้นไปมีความสัมพันธ์กัน มีการติดต่อสื่อสารกัน มีการปฏิสัมพันธ์กัน มีวิถีชีวิต ระบบความคิด ค่านิยมที่คล้ายๆ กัน โดยอยู่ภายใต้การจัดระเบียบทางสังคมเดียวกัน มีอาณาเขตเดียวกันหรือใกล้เคียงกัน เช่นหมู่บ้าน ตำบล ประเทศ

ผู้นำ (LEADER) หมายถึง ผู้ที่มีความรู้ในเรื่องใดเรื่องหนึ่งอันเป็นที่ต้องการในการดำเนินงานของกลุ่ม และสามารถใช้ความรู้นั้นช่วยให้กลุ่มบรรลุวัตถุประสงค์ได้ ในสถานการณ์ใดสถานการณ์หนึ่ง

ผู้นำชุมชนหมายถึง ผู้นำชุมชนที่เป็นทางการซึ่งได้รับการแต่งตั้งจากทางการ เช่น กำนัน ผู้ใหญ่บ้าน คณะกรรมการหมู่บ้าน (กม.) คณะกรรมการหมู่บ้านอพย. สมาชิกองค์การบริหารส่วนตำบล (อบต.) รวมทั้งผู้นำชุมชนที่ไม่ได้รับการแต่งตั้งอย่างเป็นทางการเช่น ผู้อาวุโสในหมู่บ้าน พระสงฆ์ ผู้นำศาสนา เป็นต้น

เจ้าหน้าที่ของรัฐหมายถึง ข้าราชการหน่วยงานราชการต่าง ๆ ทั้งในส่วนกลาง ส่วนภูมิภาค และส่วนท้องถิ่นที่ปฏิบัติงานในพื้นที่ หมู่บ้าน ตำบล อำเภอ ที่มีส่วนสนับสนุนการปฏิบัติงานของบัณฑิตอาสา ในเขตอำเภอร่องควาง จังหวัดแพร่

อบต.(องค์การบริหารส่วนตำบล)หมายถึง หน่วยการบริหารราชการส่วนท้องถิ่น มีฐานะเป็นนิติบุคคล จัดตั้งขึ้นตามพระราชบัญญัติสภาตำบล และองค์การบริหารส่วนตำบล พ.ศ. 2537 ซึ่งมีผลบังคับใช้ตั้งแต่วันที่ 2 มีนาคม 2538 เช่น องค์การบริหารส่วนตำบล

ศูนย์สงเคราะห์ราษฎรประจำหมู่บ้าน(ศสบ.) หมายถึง องค์กรประชาชนในระดับหมู่บ้านซึ่งทำหน้าที่เป็นศูนย์กลางการดำเนินงานช่วยเหลือประชาชนผู้ด้อยโอกาสและประสบปัญหาความทุกข์ยากเดือดร้อน ในการแก้ไขปัญหาในท้องถิ่นของตนเองซึ่งประชาชนผู้ทุกข์ยากเดือดร้อนจะได้รับการช่วยเหลือในเบื้องต้นอย่างทั่วถึงและทันต่อเหตุการณ์

บทที่ 2

ข้อมูลทั่วไปของพื้นที่ ประวัติและข้อมูลโดยสังเขปของจังหวัดแพร่

ประวัติความเป็นมา

จังหวัดแพร่ เป็นเมืองที่ตั้งมาแต่สมัยสุโขทัย เมืองแพร่เป็นเมืองชายแดนด้านเหนือของอาณาจักรติดกับเมืองน่าน (เมืองโบราณอยู่ระหว่างเมืองแพร่และเมืองน่าน) และเมืองพลว(ปัจจุบันคือ อำเภอปัว จังหวัดน่าน) ต่อมาสมัยขอมมีอำนาจในเขตล้านนาไทยได้เปลี่ยนชื่อเมืองเป็น "เวียงโกศัย" ซึ่งแปลว่า ผ้าแพร่ แล้วมาเปลี่ยนเป็นเมืองแพร่ ในสมัยใดไม่ปรากฏหลักฐาน สมัยกรุงรัตนโกสินทร์ตอนต้น มีการจัดตั้งหัวเมืองฝ่ายเหนือขึ้นเป็นเมืองมีเจ้าเมืองปกครอง เดิมจากที่เป็นเมืองร้างไปตั้งแต่เสียกรุงศรีอยุธยา ต่อมาในรัชสมัยพระบาทสมเด็จพระจุลจอมเกล้าเจ้าอยู่หัว จึงได้เปลี่ยนการปกครองจากเจ้าผู้ครองนครมาเป็นเทศาภิบาล ปี พ.ศ. 2440 โปรดเกล้าให้พระยาไชยบูรณ์ (ทองอยู่ สุวรรณบาตร) ไปเป็นข้าหลวงกำกับราชการปกครองเมืองแพร่เป็นคนแรก

สภาพทั่วไป

1. ที่ตั้งและอาณาเขต

จังหวัดแพร่ ตั้งอยู่ทางทิศตะวันออกเฉียงของภาคเหนือตอนบน มีพื้นที่ประมาณ 4,086,624 ไร่หรือ 6,538.56 ตารางกิโลเมตร มีอาณาเขตติดต่อกับจังหวัดต่างๆ ดังนี้

ทิศเหนือ	ติดต่อกับจังหวัดลำปาง น่านและพะเยา
ทิศใต้	ติดต่อกับจังหวัดอุตรดิตถ์ และสุโขทัย
ทิศตะวันออก	ติดต่อกับจังหวัดน่าน และอุตรดิตถ์
ทิศตะวันตก	ติดต่อกับจังหวัดลำปาง

2. ลักษณะภูมิประเทศ

ลักษณะพื้นที่ส่วนใหญ่เป็นภูเขาล้อมรอบมีที่ราบอยู่ตอนกลางของจังหวัดเป็นแอ่งที่คล้ายกันกระทะ พื้นที่ร้อยละ 81.50 ของพื้นที่เป็นป่าไม้และร้อยละ 18.50 ของพื้นที่ทั้งจังหวัดเป็นที่ราบลุ่ม โดยมีจุดสูงสุดประมาณ 1,650 เมตร และต่ำสุดเหนือระดับน้ำทะเลประมาณ 120 เมตร

3. ลักษณะภูมิอากาศ

แบบฝนเมืองร้อนเฉพาะฤดูหรือแบบทุ่งหญ้าเมืองร้อน (TROPICAL SAWANA)

อุณหภูมิเฉลี่ยระหว่าง 24-28 องศาเซลเซียส มีปริมาณฝนตกในปี 2541 จำนวน 120 เมตร

4. การประกอบอาชีพและลักษณะการใช้ที่ดิน

ภาคเกษตร ทำนา ปศุสัตว์ ปลูกพืชสวนผลไม้ ปลูกถั่ว ยาสูบ

ภาคอุตสาหกรรม จากไม้ เครื่องนุ่งห่ม เครื่องมือการเกษตร ไบยาสูบ

ภาคบริการ โรงแรม ร้านอาหาร ปั้มน้ำมัน โรงพยาบาล

ลักษณะการใช้ที่ดิน พื้นที่ถือครองเกษตร 630,338 ไร่ หรือร้อยละ 5.4 ของพื้นที่ทั้งหมดถือครองที่ดินโดยเฉลี่ย 7.6 ไร่/ครัวเรือน โดยแยกเป็นที่ดินเพื่อการปลูกข้าวปลูกพืชไร่ เป็นพื้นที่ป่าและเป็นพืกร้างอื่นๆ

5. การปกครอง

แบ่งออกเป็น 8 อำเภอ 78 ตำบล 645 หมู่บ้าน 1 เทศบาล 12 สุขาภิบาล 62

องค์การบริหารส่วนท้องถิ่น สภาตำบล 15 แห่ง และ 646 ศูนย์ส่งเสริมวิสาหกิจประจำหมู่บ้าน

อำเภอ	ตำบล	หมู่บ้าน	เทศบาล	สุขาภิบาล	อบต.	สภาตำบล	ศูนย์ส่งเสริมวิสาหกิจประจำหมู่บ้าน
1. เมืองแพร์	20	143	1	3	12	7	137
2.สูงเม่น	12	100	-	1	10	2	100
3.เด่นชัย	5	44	-	2	4	1	44
4.ร่องกวาง	11	86	-	1	10	1	85
5.ลอง	9	86	-	2	8	1	86
6.สอง	8	79	-	1	7	1	76
7.วังชิ้น	7	75	-	1	6	1	75
8.หนองม่วงไข่	6	32	-	1	5	1	32
รวม	78	645	1	12	62	15	646

6. โครงสร้างของประชากรและกำลังแรงงาน

1. ประชากร	494,637	คน
- ชาย	244,092	คน
- หญิง	249,735	คน
2. จำนวนกำลังแรงงาน	236,481	คน
2.1 กำลังแรงงานไม่มีงานทำ	32,984	คน
- ผู้ว่างงานนอกฤดู	28,413	คน
- ผู้ว่างงานภาคอุตสาหกรรม	3,653	คน
- ผู้ถูกเลิกจ้าง	918	คน
3. จำนวนผู้ที่ไม่อยู่ในกำลังแรงงาน	258,156	คน
(ผู้เรียนหนังสือ, แม่บ้าน, คนชรา, พระภิกษุ, คนพิการ ฯลฯ)		

7. จำนวนสถานประกอบการและลูกจ้าง

1. สถานประกอบการ จำนวน	1,167	แห่ง
- ลูกจ้าง	12,659	คน
- สถานประกอบการมีลูกจ้าง 1-9 คนจำนวน	903	แห่ง
- สถานประกอบการมีลูกจ้าง 10 คนขึ้นไปจำนวน	264	แห่ง
2. สถานประกอบการที่ขึ้นทะเบียนกับ		
สำนักงานประกันสังคมจังหวัด	จำนวน	404 แห่ง
2.1 ผู้ประกันตน	13,874	คน
- รับชำระเงินสมทบกองทุนเงินประกันสังคม	2,694,227.92	บาท
- จ่ายเงินกองทุนประกันสังคม	1,888,652.80	บาท
- รับชำระเงินสมทบกองทุนเงินทดแทน	468,281.02	บาท
- จ่ายเงินกองทุนเงินทดแทน	283,566.40	บาท

8. จำนวนแรงงานต่างด้าว

1. มีใบอนุญาตประกอบอาชีพ	31	คน
2. ไม่มีใบอนุญาตประกอบอาชีพ (ลักลอบทำงาน)	-	คน

9. จำนวนผู้จบการศึกษาและไม่ได้ศึกษาต่อ

1. จำนวนผู้จบการศึกษาและไม่ได้ศึกษา	313	คน
- จบชั้นประถมศึกษา	112	คน
- จบชั้น ม.3	201	คน
2. จำนวนผู้จบการศึกษาในปีการศึกษา 2540		
- จบ ป.6	จำนวน 7,406	คน
- จบ ม.3	จำนวน 6,695	คน
- จบ ม.6	จำนวน 2,437	คน
- จบ ปวช.	จำนวน 2,071	คน

10. ประเพณีและวัฒนธรรม

ประเพณีที่สำคัญ ได้แก่ ประเพณีสงกรานต์ ประเพณีงานไหว้พระธาตุ
ช่อแฮ ประเพณีทำบุญยี่เป็ง ประเพณีตานก๋วยสลาก

วัฒนธรรมการแต่งกายที่ขึ้นชื่อของจังหวัดแพร่ คือการแต่งกายด้วยชุด
ขึ้นหัตถ์และเสื้อหม้อฮ่อมสำหรับผู้หญิง และชุดเตี๋ยวกี่ (กางเกงสะดอ) ผ้าหม้อฮ่อม และเสื้อ
หม้อฮ่อมสำหรับผู้ชาย

11. สถานที่ท่องเที่ยว

จังหวัดแพร่มีสถานที่ท่องเที่ยวที่สำคัญ คือวนอุทยานแห่งชาติเวียงโกศัย
พระธาตุช่อแฮศรีเมือง น้ำตกห้วยโรง บ้านประทับใจ

คำขวัญของจังหวัดแพร่ คือ "หม้อฮ่อม ไม้สัก ถิ่นรักพระลอ ช่อแฮ
ศรีเมือง ลือเลื่องแพะเมืองผี คนแพร่นี้ใจงาม"

สภาพทั่วไปและข้อมูลอำเภอร้องกวาง

1. สภาพทั่วไป

1.1 ลักษณะที่ตั้ง

ที่ว่าการอำเภอร้องกวาง ตั้งอยู่ที่ หมู่ที่ 1 ตำบลร้องกวาง จังหวัดแพร่ อยู่ทาง
ทิศเหนือของจังหวัดแพร่ ห่างจากจังหวัดประมาณ 30 กิโลเมตร

เนื้อที่

อำเภอร่องวาง มีเนื้อที่ประมาณ 642 ตารางกิโลเมตร หรือประมาณ 1,015,334 ไร่ โดยแยกเป็นพื้นที่การเกษตร 136,342 ไร่ พื้นที่ป่าสงวนแห่งชาติ 432,237 ไร่
อาณาเขต

ทิศเหนือ ติดต่อกับอำเภอสอง จังหวัดแพร่ และเขตอำเภอเวียงสา จังหวัดน่าน

ทิศใต้ ติดต่อกับอำเภอเมือง และอำเภอหนองม่วงไข่ จังหวัดแพร่

ทิศตะวันออก ติดต่อกับอำเภอนาน้อย อำเภอเวียงสา กิ่งอำเภอนาหมื่น จังหวัดน่าน

ทิศตะวันตก ติดต่อกับอำเภอสอง และอำเภอลอง จังหวัดแพร่

ประชากร

มีประชากรทั้งสิ้น 52,803 คน แยกเป็นชาย 26,167 คน หญิง 26,636 คน จำนวนครัวเรือน 17,326 ครัวเรือน มีความหนาแน่นเฉลี่ย 82 คน ต่อตารางกิโลเมตร ประชากรสามารถแยกเป็นรายตำบลได้ดังนี้

ลำดับที่	ตำบล	ชาย(คน)	หญิง(คน)	รวม(คน)	จำนวนหมู่บ้าน	หมายเหตุ
1	ร่องวาง	3,676	3,979	7,655	13	เขตสุขาภิบาล
2	บ้านเวียง	3,780	3,767	7,547	12	
3	ไผ่โทน	2,415	2,405	4,820	9	
4	ร่องเข็ม	2,614	2,869	5,483	9	
5	แม่ยางตาล	2,715	2,860	5,575	9	
6	น้ำเลา	3,082	2,786	5,868	7	
7	ห้วยโรง	1,480	1,469	2,949	7	
8	แม่ยางร้อง	2,130	2,112	4,242	9	
9	แม่ยางฮ่อ	1,599	1,621	3,220	5	
10	ทุ่งศรี	1,743	1,859	3,602	8	สภาตำบล
11	แม่ทราย	933	909	1,842	4	
รวม	11 ตำบล	26,167	26,636	52,803	86	

นอกจากนั้นยังมีชนกลุ่มน้อยที่อาศัยอยู่ในอำเภอร่องกวาง ได้แก่ ชาวเขา มีชาวเขาเผ่าม้ง อาศัยในพื้นที่ตำบลห้วยโรง และตำบลบ้านเวียง ดังนี้

บ้านน้ำพุสูง หมู่ที่ 5 ตำบลห้วยโรง ประมาณ 177 คน

บ้านปากห้วยอ้อย หมู่ที่ 5 ตำบลบ้านเวียง ประมาณ 373 คน

ชนกลุ่มน้อย หรือเรียกว่า “เผ่าตองเหลือง” อาศัยอยู่บริเวณพื้นที่

หมู่ที่ 5 ตำบลบ้านเวียง ประมาณ 45 คน

ที่มา - ที่ทำการปกครองอำเภอร่องกวาง (ฝ่ายทะเบียนราษฎร)

ลักษณะภูมิประเทศ

สภาพพื้นที่ส่วนใหญ่เป็นป่าสงวน มีสภาพเป็นภูเขามากกว่าที่ราบโดยมีลักษณะลาดต่ำตามลำห้วยต่างๆ ดินส่วนใหญ่เป็นดินปนกรวด เหมาะแก่การทำนา และทำไร่บางประเภท เช่น ยาสูบ ข้าวโพด ถั่วเหลือง

ลักษณะภูมิอากาศ

ลักษณะภูมิอากาศเป็นแบบร้อนชื้น มี 3 ฤดู

- ฤดูร้อน เริ่มตั้งแต่เดือน กุมภาพันธ์ ถึง เดือน พฤษภาคม
- ฤดูฝน เริ่มตั้งแต่เดือน มิถุนายน ถึง เดือน ตุลาคม
- ฤดูหนาว เริ่มตั้งแต่เดือน พฤศจิกายน ถึง เดือน มกราคม

2 สภาพทางสังคม

2.1 การศึกษา

ข้อมูลด้านการศึกษา

สถานศึกษาของ อำเภอในสังกัด	จำนวน (โรงเรียน)	จำนวน (ห้องเรียน)	จำนวน ครู	จำนวนนักเรียน	อัตราส่วน ครู : นักเรียน
สพข.	46	374	439	6,022	1:14
กรมสามัญศึกษา	2	67	126	2,987	1:23
สช.	1	4	5	72	1:14

2.2 การศาสนา และศิลปวัฒนธรรม

- การศาสนา ประชากรส่วนใหญ่นับถือศาสนาพุทธ

- มีสถาบันหรือองค์กรทางศาสนา

วัด , สำนักสงฆ์ จำนวน 40 แห่ง

โบสถ์คาทอลิก จำนวน 1 แห่ง

- ศิลปวัฒนธรรมและขนบธรรมเนียมประเพณี

ประเพณีที่สำคัญของอำเภอ ได้แก่ งานประเพณีสงกรานต์ มีขึ้น

ระหว่างวันที่ 11 – 16 เมษายน ของทุกปี บริเวณ วัดผานางคอย

- ประเพณีลอยกระทงบ้านแม่ยางกาต จัดขึ้นระหว่างวันเพ็ญเดือน 12 ของ

ทุกปี ณ บริเวณ โรงเรียนบ้านแม่ยางกาต ตำบลแม่ยางกาต

- งานประเพณีพระธาตุปูแจ มีระหว่างเดือนมีนาคม ของทุกปี ณ สนาม

วัดพระธาตุปูแจ ตำบลบ้านเวียง

2.3 การสาธารณสุข

1. มีสถานที่ให้บริการด้านการสาธารณสุข โดยมีสถานที่ให้บริการ ดังนี้

- โรงพยาบาลขนาด 30 เตียง จำนวน 1 แห่ง
- สำนักงานสาธารณสุขอำเภอ จำนวน 1 แห่ง
- สำนักงานสาธารณสุขตำบล/หมู่บ้าน จำนวน 15 แห่ง
- สำนักงานสาธารณสุขชุมชน จำนวน 2 แห่ง
- สถานพยาบาลของเอกชน(คลินิก) จำนวน 3 แห่ง

2. จำนวนบุคลากรทางด้านการสาธารณสุข

- แพทย์ จำนวน 3 คน
- ทันตแพทย์ จำนวน 1 คน
- เภสัชกร จำนวน 2 คน
- พยาบาล จำนวน 31 คน
- เจ้าหน้าที่สาธารณสุข (อำเภอ) จำนวน 49 คน
- อาสาสมัครสาธารณสุข (อสม.) จำนวน 1,385 คน

3. อัตราการมีและใช้ส้วมราดน้ำ ร้อยละ 100

4. หอกระจายข่าว จำนวน 57 แห่ง ครอบคลุมร้อยละ 90

2.4 ความปลอดภัยในชีวิตและทรัพย์สิน

มีสถานีตำรวจภูธรอำเภอ/ตำบล จำนวน 2 แห่ง ดังนี้

1. สถานีตำรวจภูธรอำเภอร่องขวาง
2. สถานีตำรวจภูธรตำบลไผ่โทน

3. ระบบบริการพื้นฐาน

3.1 การคมนาคม

การคมนาคมติดต่อระหว่างอำเภอ จังหวัด รวมทั้งการคมนาคมภายในตำบล และหมู่บ้าน รายละเอียดดังนี้

1. ทางหลวงแผ่นดินหมายเลข 101 แพร่ – น่าน
2. ทางหลวงแผ่นดินหมายเลข 103 แพร่ – งาว

ด้านการติดต่อสื่อสารระหว่างอำเภอกับตำบลนั้น ทุกตำบลมีถนนลาดยางจากทางหลวงเข้าสู่ตำบลสำหรับเส้นทางเชื่อมต่อระหว่างตำบลและหมู่บ้านเป็นสภาพถนนลูกรังโดยส่วนใหญ่

สภาพปัญหาที่สำคัญ

1. ปัญหาด้านโครงสร้างพื้นฐาน

1.1 ปัญหาด้านการคมนาคมติดต่อระหว่างหมู่บ้านและอำเภอ

ประเด็น	รายละเอียด
ปัญหา	ปัญหาด้านการคมนาคมติดต่อระหว่างหมู่บ้านและอำเภอไม่สะดวก
ตัวชี้วัด	1. ราษฎรใช้เวลาในการเดินทางมากเกินไป 2. ราษฎรไม่สามารถออกจากหมู่บ้านในช่วงฤดูฝน
สาเหตุ	1. ถนนผ่านการใช้งานมานาน 2. ถนนเป็นลูกรังซึ่งมักจะชำรุดในช่วงฤดูฝน 3. สะพานบางส่วนเป็นไม้ซึ่งมักจะชำรุดในช่วงฤดูฝน
แนวทางแก้ไข	1. ซ่อมสร้างถนนที่มักจะชำรุดในช่วงฤดูฝน 2. เปลี่ยนสะพานไม้เป็นสะพานคอนกรีต/บล็อคอนกรีต 3. สร้างถนนลูกรังเพิ่มในหมู่บ้านที่ยังขาดแคลน

2. ปัญหาด้านผลผลิต รายได้ การมีงานทำ

2.1 ผลผลิตทางการเกษตรผลิตได้น้อย

ประเด็น	รายละเอียด
<p>ปัญหา</p> <p>ตัวชี้วัด</p> <p>สาเหตุ</p> <p>แนวทางแก้ไข</p>	<p>ผลผลิตทางการเกษตรผลิตได้น้อย</p> <ol style="list-style-type: none"> 1. จำนวนผลผลิตที่ผลิตออกมาลดลงทุกปี <ol style="list-style-type: none"> 1. ธรรมชาติเกิดการเปลี่ยนแปลง 2. ขาดแหล่งน้ำเพื่อการผลิต / การเกษตร 3. ขาดปัจจัยพื้นฐานทางการผลิต (ทุน, ความรู้, เครื่องมือ) <ol style="list-style-type: none"> 1. หาแหล่งน้ำเพิ่มเติม โดยการขุดเจาะบ่อบาดาล ขุดลอกหน้าฝาย ขุดลอกแม่น้ำลำคลอง 2. จัดหาพันธุ์พืช พันธุ์สัตว์แจกจ่ายให้กับเกษตรกร 3. องค์การภายนอกทั้งภาครัฐและเอกชน ให้การสนับสนุนด้านเงินทุนในการประกอบอาชีพ

2.2 ครัวเรือนประกอบอาชีพ และมีรายได้ไม่ถึง 20,000 บาทต่อปี

ประเด็น	รายละเอียด
<p>ปัญหา</p> <p>ตัวชี้วัด</p> <p>สาเหตุ</p> <p>แนวทางแก้ไข</p>	<p>ครัวเรือนประกอบอาชีพและมีรายได้ไม่ถึง 20,000 บาท/ปี</p> <ol style="list-style-type: none"> 1. มีหมู่บ้านตงเกณท์ จปรู. 98 % <ol style="list-style-type: none"> 1. ราษฎรไม่มีอาชีพหรือไม่มีอาชีพเสริม 2. ขาดที่ทำกิน 3. ขาดวัตถุดิบในการผลิต 4. เกษตรกรมีหนี้สินล้นพ้นตัวเนื่องจากขาดวินัยการบริโภค <ol style="list-style-type: none"> 1. อบรมอาชีพให้ราษฎรเพื่อสร้างรายได้ 2. จัดหาที่ทำกินให้กับเกษตรกร 3. สนับสนุนให้ราษฎรใช้วัตถุดิบภายในท้องถิ่น 4. เปลี่ยนความคิดของเกษตรกร

3. ปัญหาด้านโครงสร้างพื้นฐาน

3.1 ปัญหามลภาวะทางน้ำ อากาศ

ประเด็น	รายละเอียด
ปัญหา	ปัญหามลภาวะทางน้ำ อากาศ
ตัวชี้วัด	<ol style="list-style-type: none"> 1. เกิดปัญหากลิ่นรบกวน 2. เกิดปัญหาน้ำเน่าเสีย น้ำไม่สะอาด
สาเหตุ	<ol style="list-style-type: none"> 1. ระบบกำจัดขยะไม่เป็นระบบ 2. ขาดจิตสำนึกในการอนุรักษ์ทรัพยากรธรรมชาติ
แนวทางแก้ไข	<ol style="list-style-type: none"> 1. สร้างระบบกำจัดขยะที่มีประสิทธิภาพ 2. สร้างจิตสำนึกให้กับราษฎร

3.2 ปัญหาการบุกรุกป่าสงวนต้นน้ำลำธารและที่สาธารณประโยชน์

ประเด็น	รายละเอียด
ปัญหา	ปัญหาการบุกรุกป่าสงวนต้นน้ำลำธารและที่สาธารณประโยชน์
ตัวชี้วัด	<ol style="list-style-type: none"> 1. ป่าไม้ลดจำนวนลงเหลือประมาณร้อยละ 8.90 ของพื้นที่ทั้งหมดของอำเภอ (ประมาณ 36,750ไร่) อดีตมีพื้นที่ประมาณร้อยละ38
สาเหตุ	<ol style="list-style-type: none"> 1. ราษฎรบุกรุก เพื่อหาที่ทำกิน และที่อยู่อาศัย 2. ขาดผู้รับผิดชอบ ดูแลรักษา ให้ความร่วมมือในการรักษาพื้นที่ป่าไม้ 3. ประชาชนขาดจิตสำนึก ในการเข้ามามีส่วนร่วมในการรักษาดูแล
แนวทางแก้ไข	<ol style="list-style-type: none"> 1. เพิ่มการเข้มงวดในการป้องกันและปราบปราม 2. จัดหาที่อยู่ ที่ทำกินให้กับราษฎร 3. สร้างจิตสำนึกให้กับราษฎร โดยการฝึกอบรมให้ความรู้

4. ปัญหาอื่นๆ

4.1 ปัญหายาเสพติด

ประเด็น	รายละเอียด
<p>ปัญหา ตัวชี้วัด สาเหตุ</p> <p>แนวทางแก้ไข</p>	<p>ปัญหายาเสพติดระบาดเพิ่มมากขึ้น</p> <ol style="list-style-type: none"> 1. สถิติการจับกุมผู้เสพ ผู้ค้า เพิ่มมากขึ้น 1. ครอบครัวเกิดปัญหาแตกแยกหรือขาดความอบอุ่น จากครอบครัว 2.เยาวชนมีพฤติกรรมเอาอย่างกัน 1. ให้เจ้าหน้าที่ผู้รับผิดชอบกวาดขัน จับกุม 2. สร้างจิตสำนึกให้กับราษฎรเพื่อปลูกฝังและสร้าง ความอบอุ่น ในครอบครัว

บทที่ 3

ผลการศึกษา

1. รายละเอียดการปฏิบัติงานของบัณฑิตอาสา

ตามที่คณะรัฐมนตรีมีมติให้ความเห็นตามชอบและอนุมัติให้กระทรวงแรงงานและสวัสดิการสังคม ใช้เงินกู้ธนาคารพัฒนาแห่งเอเชีย ทำเป็นโครงการจ้างบัณฑิตอาสาและผู้มีประสบการณ์ด้านการเงิน เสริมสร้างความเข้มแข็งศูนย์สงเคราะห์ราษฎรประจำหมู่บ้านเป็นโครงการ ตามนโยบายบรรเทาปัญหาการว่างงานแห่งชาติ และได้มอบหมายให้ทบวงมหาวิทยาลัย ดำเนินการ อบรมบัณฑิตอาสา ฯ

จังหวัดแพร่ จึงได้ประกาศรับสมัครบัณฑิตอาสา ฯ เมื่อวันที่ 15-30 ธันวาคม 2542 มีผู้มาสมัคร ทั้งสิ้น 370 คน หลังจากนั้นจังหวัด ฯ จึงได้แต่งตั้งคณะกรรมการพิจารณา คัดเลือกประกอบด้วยแรงงานและสวัสดิการสังคมจังหวัดแพร่ เป็นประธานกรรมการ และมีประชาสงเคราะห์จังหวัดแพร่ เป็นกรรมการและเลขานุการดำเนินการสอบสัมภาษณ์ ระหว่างวันที่ 5-15 มกราคม 2542 ประกาศผลเมื่อวันที่ 18 มกราคม 2542 ซึ่งมีผู้ได้ผ่านการคัดเลือก 310 คน เรียกบรรจุและแต่งตั้งเป็นลูกจ้างชั่วคราว จำนวน 125 คน แยกเป็นบัณฑิตอาสา 124 คน ผู้มีประสบการณ์ด้านการเงิน จำนวน 1 คน ที่เหลือได้ขึ้นบัญชีสำรองไว้

การรายงานตัวของบัณฑิตอาสา ดำเนินการระหว่างวันที่ 19 - 22 มกราคม 2542 ณ สำนักงานประชาสงเคราะห์จังหวัดแพร่ สำหรับการปฐมนิเทศ และอบรมบัณฑิตอาสา ฯ จังหวัดแพร่โดยสำนักงานแรงงานและสวัสดิการสังคมจังหวัดแพร่และหน่วยงานในสังกัดกระทรวงแรงงานและสวัสดิการสังคม ได้ร่วมกับมหาวิทยาลัยแม่โจ้ - แพร่ เฉลิมพระเกียรติ ดำเนินการอบรม ฯ ครั้งที่ 1 ระหว่างวันที่ 25 - 30 มกราคม 2542 ณ หอประชุมวิทยาลัยเกษตรและเทคโนโลยีแพร่ อำเภอเด่นชัย โดยมีบัณฑิตอาสาและผู้มีประสบการณ์ด้านการเงิน จากจังหวัดแพร่ รวม 125 คนและจังหวัดลำปาง 177 คน ซึ่งผลการอบรมพอสรุปได้ ดังนี้

สำนักงานแรงงานและสวัสดิการสังคมจังหวัดแพร่ ได้จัดวิทยากรจากหน่วยงานในสังกัดกระทรวงแรงงานและสวัสดิการสังคม ที่ผ่านการฝึกอบรมวิทยากรบัณฑิตอาสา จำนวน 6 คน ไปบรรยายให้ความรู้ และวิธีปฏิบัติ แก่ผู้เข้ารับการอบรมในหัวข้อวิธีต่าง ๆ ดังนี้

1. การकिनหน้าทีความรับผิดชอบ ของบัณฑิตอาสา ฯ
2. ความรู้พื้นฐานเกี่ยวกับงานกระทรวงแรงงานและสวัสดิการสังคม

3. ความรู้พื้นฐานเกี่ยวกับสิทธิประโยชน์ที่ประชาชนพึงได้รับตามรัฐธรรมนูญ ด้านแรงงานและสวัสดิการสังคม

4. แนะนำศูนย์สงเคราะห์ราษฎรประจำหมู่บ้าน และบทบาทหน้าที่ของบัณฑิตอาสาฯ ในการสนับสนุนส่งเสริม

5. การสำรวจข้อมูลผู้ประสบปัญหาด้านแรงงานและสวัสดิการสังคม (ทรศ.)

6. เชิญวิทยากรบรรยายจากสำนักผู้ตรวจการส่วนท้องถิ่นจังหวัดแพร่ บรรยายให้ความรู้เกี่ยวกับการจัดทำโครงการ เพื่อขอรับการสนับสนุนจากกองทุนเพื่อการลงทุนทางสังคม (SIF)

7. ให้ความรู้เกี่ยวกับนโยบายการปฏิบัติงานศูนย์ช่วยเหลือเร่งด่วนของกรมประชาสงเคราะห์

การประชุมส่งตัวบัณฑิตอาสาฯสำนักงานแรงงานและสวัสดิการสังคมจังหวัดดำเนินการจัดประชุมในวันที่ 1 กุมภาพันธ์ 2542 ณ โรงเรียนศึกษาพิเศษ อำเภอเมือง จังหวัดแพร่ โดยมีผู้ว่าราชการจังหวัดเป็นประธาน มีผู้มีเกียรติเข้าร่วมพิธี ประกอบด้วยภาคีรัฐและภาคเอกชน เช่น หัวหน้าส่วนราชการ และประธานหอการค้าจังหวัดแพร่ สำหรับผู้แทนองค์การบริหารส่วนตำบล ได้เข้ามาเข้าร่วมประชุม จำนวน 59 แห่ง ชาติ จำนวน 3 แห่งได้แก่ ตำบลสวนเขื่อน อำเภอเมือง ตำบลดอนมูล และตำบลสบสาย อำเภอสูงเม่น

การประชุมประจำเดือน บัณฑิตอาสาฯ

1. ดำเนินการประชุมเมื่อวันที่ 1 กุมภาพันธ์ 2542 ณ โรงเรียนศึกษาพิเศษแพร่ ซึ่งเป็นการส่งตัวบัณฑิตลงปฏิบัติงานในพื้นที่โดยมีผู้ว่าราชการจังหวัดแพร่เป็นประธาน

2. ดำเนินการประชุมเมื่อวันที่ 25 กุมภาพันธ์ 2542 ณ โรงเรียนห้วยม้าวิทยาคม มี ฯพณฯ รัฐมนตรีว่าการกระทรวงแรงงานและสวัสดิการสังคม (นายสมพงษ์ อมรวิวัฒน์) ได้ให้นโยบายการทำงานแก่บัณฑิตอาสาฯในวันดังกล่าวด้วย

3. ดำเนินการประชุมเมื่อวันที่ 28 มีนาคม 2542 ณ โรงเรียนศึกษาพิเศษแพร่ มีแรงงานและสวัสดิการสังคมจังหวัดแพร่ เป็นประธาน มีบัณฑิตอาสาฯเข้าร่วมประชุมครบตามจำนวน

การอบรมบัณฑิตอาสาและผู้มีประสบการณ์ด้านการเงิน ครั้งที่ 2

จังหวัดแพร่ โดยสำนักงานแรงงานและสวัสดิการสังคมจังหวัดแพร่ และหน่วยงานในสังกัดกระทรวงแรงงานฯ ได้ร่วมกับมหาวิทยาลัยแม่โจ้-แพร่ เฉลิมพระเกียรติ ดำเนินการฝึกอบรมบัณฑิตอาสาและผู้มีประสบการณ์ด้านการเงิน ครั้งที่ 2 ระหว่างวันที่ 29-31 มีนาคม 2542 ณ หอประชุมวิทยาลัยเกษตรและเทคโนโลยีแพร่ มีบัณฑิตอาสา ฯ จากจังหวัดแพร่ 125 คน และลำปาง 177 คน ซึ่งผลการอบรม พอสรุปได้ ดังนี้

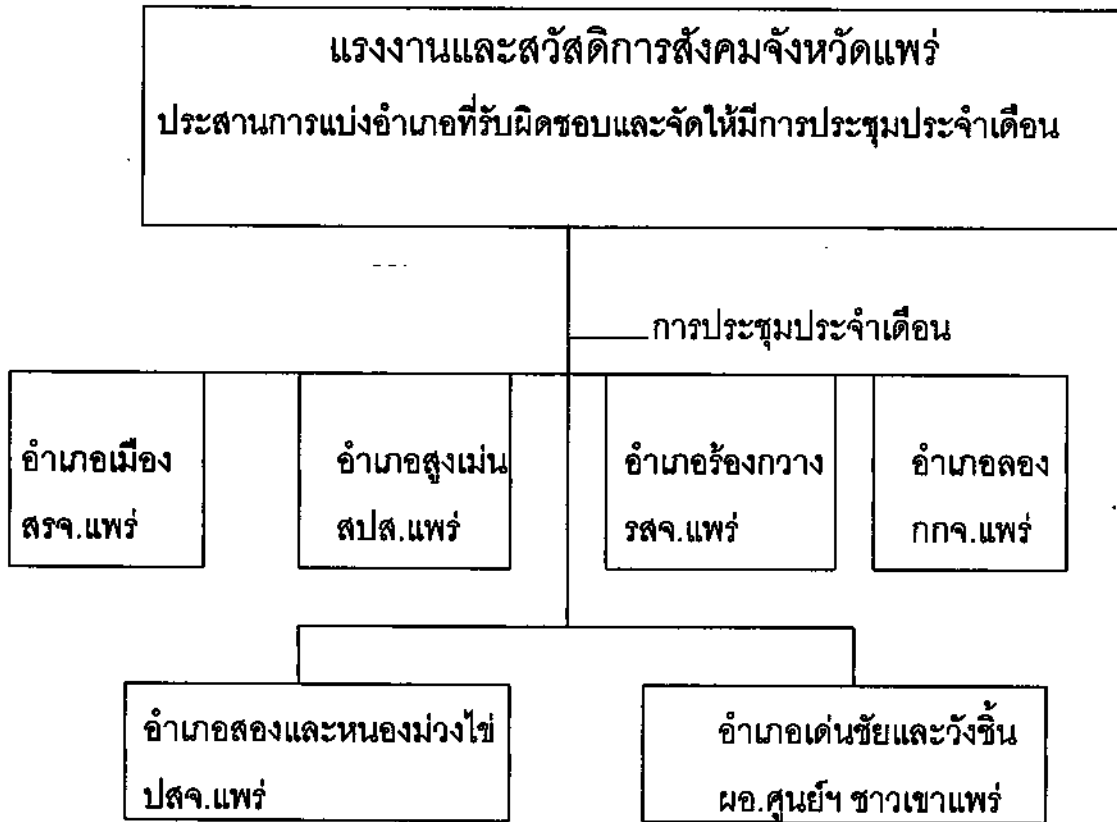
1. การประชุมย่อยเพื่อประมวลผลความก้าวหน้า ปัญหา/อุปสรรค และเสนอแนะในการปฏิบัติงาน/การใช้ชีวิตในชุมชนโดยคณะอาจารย์ จากมหาวิทยาลัยแม่โจ้
2. การทบทวนความรู้ความเข้าใจ และฝึกปฏิบัติการเขียนโครงการเพื่อขอรับการสนับสนุนจากกองทุนเพื่อการลงทุนทางสังคม (SIF) โดยวิทยากรจากธนาคารออมสิน สาขาแพร่
3. ทบวงมหาวิทยาลัย ได้เชิญเจ้าหน้าที่จากศูนย์ช่วยเหลือทางวิชาการ พัฒนาชุมชน เขต 6 จังหวัดพิษณุโลก เป็นวิทยากรมาบรรยายให้ความรู้เพิ่มเติม
4. การเขียนแผนงาน/โครงการ ด้านแรงงานและสวัสดิการสังคมโดยวิทยากรจากสำนักงานแรงงานและสวัสดิการสังคมจังหวัดแพร่ และศูนย์พัฒนาและสงเคราะห์ ชาวเขาจังหวัดแพร่
5. การสำรวจข้อมูลสวัสดิการสังคมระดับครัวเรือนทั่วประเทศ (ส.ส.ค.) โดยวิทยากรจากสำนักงานประชาสงเคราะห์จังหวัดแพร่ ,ลำปาง และศูนย์พัฒนาและสงเคราะห์ ชาวเขาจังหวัดแพร่
6. การส่งเสริมระบอบประชาธิปไตย ในระดับท้องถิ่นโดยวิทยากรจากคณะกรรมการการเลือกตั้งจังหวัดแพร่ (กกต.)

การติดตามผลการปฏิบัติงานของบัณฑิตอาสาในระดับอำเภอ

การปฏิบัติงานในพื้นที่ บัณฑิตอาสา ใช้แผนปฏิบัติงานประจำสัปดาห์ (แบบบอ.1) เป็นเครื่องมือปฏิบัติงานซึ่งในแต่ละสัปดาห์บัณฑิตอาสาต้องนำ แบบ บอ.1 ขอความเห็นชอบจากปลัดองค์การบริหารส่วนตำบลนั้น ๆ การปฏิบัติงานตามแผน (แบบ บอ.1) บัณฑิตอาสาต้องบันทึกกิจกรรมที่ปฏิบัติงานพร้อมสถานที่ และผลการปฏิบัติงานลงในสมุดบันทึกประจำวัน (แบบบอ.2) ทุกวันที่ปฏิบัติงาน

สำหรับการรวบรวมผลปฏิบัติงานประจำเดือน (แบบ บอ.3)บัณฑิตอาสาสมัคร
 ส่งให้ผู้กำกับดูแลระดับอำเภอที่รับผิดชอบในวันประชุมประจำเดือนทุกเดือน เขตอำเภอร่อง
 กวาง มีแรงงานและสวัสดิการสังคมจังหวัดแพร่ เป็นผู้กำกับดูแลอยู่

ตารางที่ 1 การกำกับดูแลบัณฑิตอาสา



บทบาทและภารกิจของผู้กำกับระดับอำเภอร่องกวาง

1. ดูแลสภาพความเป็นอยู่ของบัณฑิตอาสาสมัคร
2. ให้คำแนะนำแก้ไขปัญหาและการปฏิบัติตนในชุมชน
3. ให้คำแนะนำปรึกษาในเรื่องการปฏิบัติงานตามภารกิจ
4. ติดตามและรวบรวมผลการปฏิบัติงานตามภารกิจในระดับตำบลและสรุป

ในภาพของอำเภอ

5. ตรวจสอบ วัน เวลา การปฏิบัติงานของบัณฑิตอาสาสมัครตลอดจนประเมินศักยภาพของบัณฑิตอาสาสมัครและขอเสนอแนะในการปรับปรุง

เลขเรียกหนังสือ ๒
 ๒๐๒๒.๒๕๔๙๒.๒
 เลขทะเบียน ๕๔๐
 วันที่ ๒๒ ส.ค. ๒๕๖๓

6. ประสานหน่วยงานรับผิดชอบในการแก้ไขปัญหาด้านแรงงานและสวัสดิการสังคมให้แก่บัณฑิตอาสา

7. สนับสนุนให้มีการคัดเลือกตัวแทนของบัณฑิตอาสาระดับอำเภอ เพื่อช่วยปฏิบัติงาน

2. ปัญหาอุปสรรคในการปฏิบัติงานของบัณฑิตอาสา

จากการที่ผู้ศึกษาได้พูดคุยกับราษฎรทั่วไป ๆ ในชุมชนประกอบกับเข้าร่วมประชุมประจำเดือนบัณฑิตอาสา และได้ตรวจสอบจากเอกสารที่เกี่ยวข้อง ได้แก่ แบบ บอ.3 การสรุปปัญหาอุปสรรคได้ ดังนี้

ปัญหา/อุปสรรค	แนวทางการแก้ไข
1. หมู่บ้านอยู่ห่างไกลการเดินทางลำบาก	1. แจ้งข่าวทางวิทยุสื่อสารของ อบต. และส่งหนังสือคำสั่งภายหลัง เพื่อความรวดเร็วในการปฏิบัติงาน
2. การมีส่วนร่วมของชุมชนมีน้อย (ฐานะทางเศรษฐกิจ และอื่น ๆ)	2. สร้างจิตสำนึกของการอยู่ร่วมกันในสังคม
3. โอกาสทางการศึกษาไม่เท่าเทียมกัน	3. แนะนำติดต่อหน่วยงานที่รับผิดชอบด้วยการศึกษา
4. การว่างงานหลังฤดูการเก็บเกี่ยว	4. รวบรวมกลุ่มจัดการฝึกอบรมวิชาชีพระยะสั้น
5. ข้อมูลในหมู่บ้าน/ตำบล ไม่เป็นปัจจุบัน	5. ดำเนินการสำรวจข้อมูลหรือปรับปรุงข้อมูลให้เป็นปัจจุบัน
6. ศูนย์สงเคราะห์ฯ มีการใช้เงินอุดหนุนผิดประสงค์	6. สำรวจแล้วเสนอรายชื่อผู้สูงอายุหรือคนพิการที่มีสิทธิตามระเบียบกรมประชาสงเคราะห์ว่าด้วยการจ่ายเบี้ยยังชีพ ให้ทางประชาสงเคราะห์จังหวัดแพร่ ดำเนินการ
7. ผู้สูงอายุและคนพิการ ยังได้รับเบี้ยยังชีพไม่ครบ	7. เร่งดำเนินการสำรวจ

8. ผู้นำชุมชนไม่ได้รับความเชื่อถือจากชาวบ้านทำให้เกิดความร่วมมือน้อย	8. แนะนำให้ชาวบ้านช่วยเหลือตนเอง โดยผ่านศูนย์สงเคราะห์ฯ เป็นองค์กร กลั่นกรองปัญหาก่อนที่จะให้รัฐบาล สนับสนุนช่วยเหลือ
9. ผู้นำ/ชาวบ้าน ขอรับการสนับสนุนจากรัฐ เพียงอย่างเดียว โดยไม่คิดช่วยเหลือตนเอง	9. กระตุ้นจิตสำนึกให้พึ่งพาตนเอง
10. คณะกรรมการศูนย์สงเคราะห์ราษฎร ประจำหมู่บ้านไม่เข้าใจบทบาทและหน้าที่ ของตนเอง	10. ฝึกอบรมคณะกรรมการ ศูนย์ สงเคราะห์ราษฎรประจำหมู่บ้าน และ บัณฑิตอาสา ให้ทราบเกี่ยวกับบทบาทหน้าที่ของตนเอง
11. ผู้นำชุมชนและชาวบ้านไม่มีเวลาให้แก่ บัณฑิตอาสา โดยเฉพาะเวลากลางวัน ไป แล้วไม่พบผู้นำ	11. นัดพบผู้นำชุมชน และคณะกรรมการ ศูนย์สงเคราะห์ราษฎรประจำหมู่บ้าน ในตอนเย็นและกลางคืน หรือวัน เสาร์-อาทิตย์
12. ผู้นำชุมชน และ อบต. ไม่ค่อยมีการ ประสานงานกัน	12. จัดกิจกรรมให้ชาวบ้านผู้นำชุมชน/ เจ้าหน้าที่ อบต. ได้ร่วมกัน เพื่อสร้าง ความสามัคคีในหมู่คณะ
13. กรรมการ ศสบ. ชุดเก่า และชุดใหม่ ไม่ได้ มอบหมายงานกัน	13. ให้กรรมการศูนย์สงเคราะห์ราษฎร ประจำหมู่บ้าน ชุดเก่า และชุดใหม่ มอบหมายงานให้เป็นทางการ
14. คณะกรรมการ ศสบ. ของศูนย์ฯ ไม่ประชุม ชี้แจงเกี่ยวกับการใช้จ่ายเงินกองทุนฯ ศสบ. ให้ประชาชนได้รับทราบ	14. ควรจะมีการประชุมประจำเดือน กรรมการ ศูนย์สงเคราะห์ราษฎร ประจำหมู่บ้านทุกเดือน
15. ผู้นำชุมชนไม่เข้าใจบทบาทหน้าที่ของ บัณฑิตอาสา	15. ประชุมประจำเดือนของหมู่บ้าน บัณฑิตอาสาควรเข้าร่วมประชุมทุก ครั้ง

3. ความคิดเห็นของผู้มีส่วนเกี่ยวข้องต่อการปฏิบัติงานของบัณฑิตอาสา

ผู้ศึกษาได้ทำการสัมภาษณ์ โดยใช้แบบสัมภาษณ์เพื่อสอบถามความคิดเห็นจาก ส่วนผู้เกี่ยวข้องต่อการปฏิบัติของ บัณฑิตอาสา รวม 100 คน โดยแยกเป็นบัณฑิตอาสา 20 คน อบรม. ผู้นำชุมชน จำนวน 50 คน และเจ้าหน้าที่ของรัฐ 30 คน แบบสัมภาษณ์ แบ่งออกเป็น 2 ตอน

ตอนที่ 1 ข้อมูลส่วนตัวของผู้ตอบแบบสัมภาษณ์

ตอนที่ 2 ความคิดเห็นทั่วไป

ผู้ศึกษาได้รวบรวมข้อมูลของแต่ละกลุ่ม ซึ่งสรุปได้ดังนี้

1. บัณฑิตอาสา

ข้อมูลตรวจพบว่า เป็นเพศชาย 5 คน เป็นเพศหญิง 15 คน อายุสูงสุด 35 ปี ต่ำสุด 23 ปี อายุเฉลี่ย 29 ปี สำเร็จการศึกษาจากสถาบันราชภัฏ จำนวน 12 คน จาก มหาวิทยาลัย 8 คน ก่อนจะมาเป็นบัณฑิตอาสาเคยทำงาน บริษัทเอกชน 6 คน ธุรกิจส่วนตัว 4 คน ที่เหลือจากนั้นไม่ได้ระบุอาชีพ ภารกิจหลักที่ปฏิบัติงานในหมู่บ้าน ส่วนมากรู้บทบาทหน้าที่ของตนเองว่ามีหน้าที่ในการสำรวจข้อมูลด้านแรงงานและสวัสดิการสังคมและให้คำปรึกษาด้านสังคมสงเคราะห์ ในศูนย์สงเคราะห์ราษฎรประจำหมู่บ้าน นอกจากนั้น จะเป็นการประสานงานกับหน่วยงานที่เกี่ยวข้องกับการศึกษาชุมชน และงานที่ได้รับมอบจากหน่วยงานที่เกี่ยวข้องตามที่เห็นสมควร ส่วนการสำรวจและศึกษาชุมชน พบปัญหาการที่ชุมชนไม่ให้ความร่วมมือมากที่สุด นอกนั้นเป็นปัญหาหมู่บ้านอยู่ห่างไกล และไม่มีพาหนะในการเดินทาง

สำหรับปัญหาอุปสรรคในการปฏิบัติงาน

1. ชาวบ้านไม่อยู่บ้านตอนกลางวัน
2. ชาวบ้านไม่รู้บทบาทหน้าที่/ภารกิจ ของบัณฑิตอาสา
3. ชาวบ้านให้ข้อมูลไม่ตรงกับความเป็นจริง
4. ผู้นำไม่ค่อยให้ความร่วมมือ
5. ชาวบ้านบางครั้งเรื้อน ไม่ค่อยให้ข้อมูล
6. ประธานศูนย์สงเคราะห์ราษฎรประจำหมู่บ้าน ไม่ค่อยจะให้ความร่วมมือ เช่น เรื่องการจัดทำป้ายศูนย์ ฯ รายนามคณะกรรมการศูนย์ ฯ
7. ผู้ต้องการความช่วยเหลือมีมากกว่าที่ทางราชการกำหนดให้ เช่น เบี้ยยังชีพคนชรา

8. การสำรวจข้อมูลมีความซ้ำซ้อนกัน ทำให้ชาวบ้านเบื่อหน่าย
9. ให้คำแนะนำแล้ว ชาวบ้านไม่ค่อยปฏิบัติตาม

ส่วนการดำเนินงานของศูนย์สงเคราะห์ราษฎรประจำหมู่บ้าน มีปัญหาและให้ข้อเสนอแนะ พอสรุปได้ดังนี้

ปัญหาที่ควรแก้ไข

1. ควรส่งเจ้าหน้าที่ ผู้รับผิดชอบไปให้ความรู้แก่กรรมการศูนย์ฯ
2. ควรนำเงินของศูนย์ฯ มาบริหารให้เกิดประโยชน์มากกว่านี้
3. อยากให้เพิ่มค่าพาหนะและวัสดุอุปกรณ์
4. อยากให้ผู้ที่ได้รับเบี้ยยังชีพ เป็นผู้ยากจนจริง ๆ
5. กรรมการศูนย์ฯ ไม่เข้าใจบทบาทหน้าที่
6. บางหมู่บ้านยังไม่มีป้ายศูนย์ฯ
7. การประชาสัมพันธ์ และข่าวสารต่างๆ ไม่ค่อยไปถึงศูนย์ฯ

ข้อเสนอแนะ

1. ควรให้เจ้าหน้าที่ผู้รับผิดชอบติดตามและตรวจสอบอย่างสม่ำเสมอ
2. ประชาสัมพันธ์ บทบาทของ ศสบ. ทางหอกระจายข่าวของหมู่บ้าน
3. กรรมการศูนย์ฯ ควรชี้แจงระเบียบการใช้จ่ายเงินศูนย์ฯ ให้ที่ประชุมฟัง
4. ควรมีข้อกำหนดให้มีการประชุมศูนย์ฯ ทุกเดือนอย่างน้อยเดือนละ 1 ครั้ง
5. ควรให้กรรมการศูนย์ฯ รับผิดชอบ/หน้าที่ ของตนเอง และจัดทำป้ายศูนย์ฯ
6. ควรเพิ่มเบี้ยยังชีพคนชรา

2. อบต. ผู้นำชุมชน

ข้อมูลส่วนตัว พบว่าเป็นเพศชาย 42 คน เป็นเพศหญิง 8 คน อายุต่ำสุด 25 ปี อายุสูงสุด 35 ปี อายุโดยเฉลี่ย 42 ปี ระดับการศึกษาสูงสุด ปริญญาตรี จำนวน 2 คน มัธยมศึกษาตอนต้น, ปลาย จำนวน 27 คน นอกนั้น จบการศึกษาภาคบังคับ สถานภาพส่วนมากมีการสมรสแล้ว และมีอาชีพด้านการเกษตร จำนวน 20 คน ที่เหลือ มีอาชีพค้าขาย และรับจ้างทั่วไป

ด้านความคิดเห็น ผู้นำชุมชนเคยปฏิบัติงานร่วมกับบัณฑิตอาสา เรื่องการสำรวจผู้สูงอายุ คนพิการ, การจัดทำป้ายศูนย์สงเคราะห์ฯ การสำรวจข้อมูลด้านแรงงานและกิจกรรม การพัฒนาในหมู่บ้าน ส่วนการปฏิบัติงานบัณฑิตอาสา เคยมาประสานงานในเรื่อง

การสำรวจข้อมูล การจัดแผนงาน/โครงการ และการจัดทำแผนพัฒนาตำบล หมู่บ้าน สำหรับข้อเสนอแนะที่มีต่อการปฏิบัติงานของบัณฑิตอาสา ในหมู่บ้าน/ตำบล พอสรุปได้ดังนี้

1. ควรจ้างบัณฑิตอาสา ปฏิบัติงานในหมู่บ้าน/ตำบล ต่อไป เพื่อจะได้ช่วยพัฒนาหมู่บ้าน

2. ควรให้บัณฑิตอาสา ติดตามตรวจสอบด้านงบประมาณขององค์การบริหารส่วนตำบล ในการดำเนินงานตามโครงการต่าง ๆ เนื่องจากชาวบ้านไม่ได้รับการชี้แจงจากองค์การบริหารส่วนตำบล

3. ควรติดตามการใช้จ่ายเงินอุดหนุนของศูนย์ส่งเสริมราษฎรประจำหมู่บ้าน อย่างต่อเนื่อง

4. บัณฑิตอาสา ควรสำรวจข้อมูลด้านแรงงานและสวัสดิการสังคม ตามความเป็นจริง

5. บัณฑิตอาสาควรสำรวจข้อมูลและศึกษาชุมชนให้ทั่วถึงทุกครัวเรือน

3. เจ้าหน้าที่ของรัฐ

ข้อมูลส่วนตัว จำนวน 30 คน เป็นเพศชาย 19 คนเป็นเพศหญิง จำนวน 11 คน อายุสูงสุด 55 ปี อายุต่ำสุด 21 ปี โดยเฉลี่ย 38 ปี เป็นเจ้าหน้าที่สังกัดกระทรวงมหาดไทย 18 คน กระทรวงสาธารณสุข 8 คน และกระทรวงศึกษาธิการ จำนวน 4 คน ระยะเวลาการปฏิบัติงาน ในพื้นที่นานที่สุด 22 ปี ต่ำที่สุด 1 ปี 2 เดือน

ด้านความคิดเห็น เจ้าหน้าที่ของรัฐทั้งหมดเห็นด้วยกับการสำรวจข้อมูลด้านแรงงานและสวัสดิการสังคม และการสนับสนุนในการปฏิบัติงานด้วยการให้คำแนะนำ อำนวยความสะดวก ร่วมปฏิบัติงานและเชิญเข้าร่วมประชุมประจำเดือน สำหรับบทบาทหน้าที่ของบัณฑิตอาสา ที่สนับสนุนการปฏิบัติงานขององค์การบริหารส่วนตำบลมากที่สุด คือ การสำรวจข้อมูลด้านแรงงานและสวัสดิการสังคม และการสร้างความสัมพันธ์ และการศึกษาชุมชน ส่วนข้อเสนอแนะเกี่ยวกับการปฏิบัติงานของบัณฑิตอาสา พอสรุปได้ดังนี้

1. ควรประชาสัมพันธ์ ให้หมู่บ้าน/ตำบล ให้ทราบอย่างทั่วถึง

2. ควรให้หน่วยงานที่รับผิดชอบของบัณฑิตอาสา ประสานงานกับหน่วยงานที่เกี่ยวข้อง

3. ขณะปฏิบัติหน้าที่ บัณฑิตอาสาควรแต่งกายให้สุภาพ ถูกกาลเทศะ

4. ควรมีการฝึกอบรมเพิ่มพูนทักษะ ประสิทธิภาพของบัณฑิตอาสาอย่างต่อเนื่องสม่ำเสมอ
5. ควรร่วมประสานงานกับหน่วยงานของรัฐ เพื่อแก้ไขปัญหาความยากจนให้มากขึ้น
6. ให้ดูแลเอาใจใส่ ปัญหาการว่างงานของประชาชน ในพื้นที่อย่างต่อเนื่อง
7. ควรนำข้อมูลที่สำคัญไปวางแผน ให้เกิดประโยชน์อย่างเป็นรูปธรรม
8. ควรให้ความรู้เพิ่มทักษะในการเขียนแผนงาน/โครงการแก่บัณฑิตอาสาอย่างต่อเนื่อง

บทที่ 4

สรุปผลการศึกษาและข้อเสนอแนะ

กรณีศึกษาการปฏิบัติงานของบัณฑิตอาสา อำเภอร่องขวาง จังหวัดแพร่ มีวัตถุประสงค์เพื่อศึกษาถึงรายละเอียดการปฏิบัติงานของบัณฑิตอาสา ศึกษาถึงปัญหาอุปสรรคในการปฏิบัติงาน และศึกษาถึงความคิดเห็นของผู้มีส่วนเกี่ยวข้องกับการปฏิบัติงานของบัณฑิตอาสา

วิธีการศึกษาครั้งนี้ ใช้วิธีการศึกษาเชิงคุณภาพ (Qualitative Study) โดยศึกษาจากสภาพชุมชน และสังเกตพบปะพูดคุยกับผู้นำชุมชน องค์กรท้องถิ่น และเจ้าหน้าที่ของรัฐที่เกี่ยวข้อง รวมทั้งการร่วมประชุมประจำเดือนกับ องค์การบริหารส่วนตำบล (อบต.) และบัณฑิตอาสา ทุกครั้ง นอกจากนี้ยังใช้แบบสัมภาษณ์ สัมภาษณ์บุคคลกลุ่มเป้าหมายจำนวน 3 กลุ่ม คือ บัณฑิตอาสา จำนวน 20 คน ผู้นำชุมชน/อบต. จำนวน 50 คน และเจ้าหน้าที่ของรัฐ จำนวน 30 คน ส่วนการศึกษาวิธีอื่น ประกอบด้วยการตรวจสอบเอกสารที่เกี่ยวข้อง ได้แก่ แบบ บอ. 3 ของบัณฑิตอาสา แต่ละตำบล และศึกษาค้นคว้าจากผลการศึกษาที่เกี่ยวข้อง จากนั้นนำข้อมูลที่ได้มารวบรวม ตรวจสอบจัดระเบียบเรียงเข้าเล่ม โดยใช้เวลาดำเนินการรวม 3 เดือน

สรุปผลการศึกษา

1. รายละเอียดการปฏิบัติงานของบัณฑิตอาสา

1.1 จังหวัดแพร่ ประกาศรับสมัครบัณฑิตอาสา และผู้มีประสบการณ์ด้านการเงิน เมื่อวันที่ 15 – 30 ธันวาคม 2541 มีผู้มาสมัครทั้งสิ้น 370 คน ได้ผ่านการคัดเลือก 310 คน เรียกบรรจุแต่งตั้งเป็นลูกงานชั่วคราว 125 คน แยกเป็นบัณฑิตอาสา 124 คน ผู้มีประสบการณ์ด้านการเงิน จำนวน 1 คน ซึ่งถือว่าการจ้างบัณฑิตอาสา เป็นการปฏิบัติตามนโยบายของรัฐบาล ตามแผนปฏิบัติการบรรเทาปัญหาการว่างงาน ซึ่งได้เกิดผลดีสำหรับผู้ว่างงาน ในจังหวัดแพร่เป็นอย่างยิ่ง

1.2 การปฐมนิเทศ และอบรม บัณฑิตอาสาฯ ครั้งที่ 1 เมื่อวันที่ 25 – 30 มกราคม 2542 มีบัณฑิตอาสาฯ จังหวัดแพร่ 125 คน จังหวัดลำปาง 177 คน รวม 302 คน ซึ่ง การอบรมครั้งนี้ มีวิทยากรจากมหาวิทยาลัยแม่โจ้ และเจ้าหน้าที่หน่วยงาน

ในสังกัดกระทรวงแรงงานและสวัสดิการสังคม ได้บรรยายให้ความรู้เต็มความสามารถ บรรลุวัตถุประสงค์ที่ตั้งไว้

1.3 การส่งตัวบัณฑิตอาสาฯ ลงไปปฏิบัติงานในพื้นที่จังหวัดแพร่ ได้ดำเนินการเมื่อวันที่ 1 กุมภาพันธ์ 2542 มีผู้ว่าราชการจังหวัดแพร่ เป็นประธาน และผู้มีเกียรติเข้าร่วมเป็นจำนวนมาก เช่น หัวหน้าส่วนราชการ เป็นต้น

1.4 อำเภอร้องกวาง จังหวัดแพร่ มีบัณฑิตอาสาฯ จำนวน 20 คน แต่มีเขตการปกครอง 11 สภาตำบล ทำให้บัณฑิตอาสาฯ ต้องรับผิดชอบ จำนวน ศูนย์สงเคราะห์ราษฎรประจำหมู่บ้านเพิ่มขึ้นตามสัดส่วนเนื่องจาก 1 สภาตำบล ที่ไม่มีบัณฑิตอาสาฯ รับผิดชอบ แต่มีศูนย์สงเคราะห์ฯ จำนวน 5 ศูนย์ฯ

1.5 การกำกับดูแลบัณฑิตอาสาฯ จังหวัดแพร่ แบ่งการกำกับดูแลออกเป็น 6 หน่วยงานในสังกัดกระทรวงแรงงานฯ ของ 8 อำเภอ ที่รับผิดชอบ สำหรับอำเภอร้องกวาง แรงงานและสวัสดิการสังคมจังหวัดแพร่ เป็นผู้กำกับดูแล

1.6 บัณฑิตอาสาฯ ของอำเภอร้องกวาง มีภูมิลำเนาอยู่ในเขตพื้นที่ปฏิบัติงาน จำนวน 16 คน ส่วนอีก 4 คน อยู่ต่างอำเภอในจังหวัดแพร่ ทำให้ครอบครัวอบอุ่น และไม่มีการเคลื่อนย้ายแรงงาน

1.7 การปฏิบัติงานของบัณฑิตอาสาฯ ถือตามวันเวลาราชการ 08.30 – 16.30 น. เว้นวันเสาร์ – อาทิตย์ และวันหยุดราชการ แต่เนื่องจากงานของบัณฑิตอาสาฯ เป็นงานอาสาสมัคร และงานที่ต้องทำร่วมกับชุมชน ดังนั้น การปฏิบัติงานควรต้องมี ความยืดหยุ่น หรือให้สามารถปฏิบัติงานนอกเหนือ วันเวลาราชการได้

1.8 การบริหารงานกลุ่มบัณฑิตอาสาฯ อำเภอร้องกวางได้ตั้งตัวแทน จำนวน 1 คน เป็นหัวหน้ากลุ่ม คือ นางจุฑามาศ ชมภูมิ่ง บัณฑิตอาสาฯ อบต. ร้องกวาง ซึ่งในแต่ละเดือน มีการประชุมกลุ่ม 1 ครั้ง เพื่อปรึกษาหารือและแก้ไขปัญหาอุปสรรคที่พบในพื้นที่ นำเสนอให้หน่วยงานที่เกี่ยวข้องดำเนินการต่อไป

2. ปัญหาอุปสรรคในการปฏิบัติงานของบัณฑิตอาสาฯ

2.1 หมู่บ้านอยู่ห่างไกลทำให้การปฏิบัติงานของบัณฑิตอาสาฯ เป็นไปด้วยความยากลำบากโดยเฉพาะหมู่บ้านตำบลรอบนอก ช่วงฤดูฝนถนนเป็นหลุมเป็นบ่อทำให้การติดต่อสื่อสารยากลำบากปัจจุบันทางราชการติดต่อทางวิทยุสื่อสารเป็นหลัก

2.2 การมีส่วนร่วมของชุมชนมีน้อยเนื่องจากฐานะของประชาชนในชนบทยากจน ทำให้ไม่มีเวลาเข้ามามีส่วนร่วมในการพัฒนาหมู่บ้านได้อย่างเต็มที่

2.3 โอกาสทางการศึกษาของประชาชนในหมู่บ้าน ตำบล หมู่บ้านมีระดับการศึกษาที่ต่างกัน ตามสถานะทางเศรษฐกิจ คนมีฐานะดีก็มีระดับการศึกษาสูง ตรงกันข้ามคนมีฐานะยากจนก็มีระดับการศึกษาต่ำ รัฐควรมีบทบาทในการจัดการศึกษาให้คนไทยทุกคนได้มีความรู้ตามกฎหมายรัฐธรรมนูญ

2.4 การว่างงานหลังฤดูเก็บเกี่ยว การอพยพแรงงานจากชนบทสู่เมืองเป็นปัญหามาโดยตลอด โดยเฉพาะหลังจากการเก็บเกี่ยว เนื่องจากประชาชนในชนบทว่างงานเกิดจากความแห้งแล้ง ฝนไม่ตก ฉะนั้นการส่งเสริมรับงานไปทำที่บ้านก็เป็นการแก้ปัญหาส่วนหนึ่งที่ทำให้ประชาชนในชนบทมีงานทำและไม่เคลื่อนย้ายแรงงาน

2.5 ข้อมูลในหมู่บ้านตำบลไม่เป็นปัจจุบัน กระทรวงแรงงานและสวัสดิการสังคมไม่มีเจ้าหน้าที่ระดับอำเภอ ทำให้การสำรวจข้อมูลด้านแรงงานและสวัสดิการสังคม (ทสร.1) ไม่เป็นปัจจุบันส่วนในระดับหมู่บ้านมีคณะกรรมการศูนย์ส่งเสริมสหกรณ์ประจำหมู่บ้านรับผิดชอบอยู่แต่บ้างครั้ง คณะกรรมการฯ ไม่ทราบบทบาทหน้าที่ของตนเอง ประกอบไม่ค่อยมีเวลาว่างมาร่วมกิจกรรม

2.6 ผู้นำชุมชนไม่ได้รับความเชื่อถือจากชาวบ้าน ทำให้เกิดความร่วมมือน้อยส่งผลกระทบต่อการทำงานของบัณฑิตอาสา

2.7 ผู้นำชุมชน/ชาวบ้านขอรับการสนับสนุนจากรัฐเพียงอย่างเดียวโดยไม่คิดช่วยเหลือตนเอง

2.8 คณะกรรมการศูนย์ส่งเสริมสหกรณ์ประจำหมู่บ้านไม่เข้าใจบทบาทหน้าที่ของตนเอง

2.9 ผู้นำชุมชนไม่เข้าใจบทบาทหน้าที่ของบัณฑิตอาสาเนื่องจากขาดการประชาสัมพันธ์

2.10 ผู้นำชุมชน/ชาวบ้านไม่มีเวลาให้แก่บัณฑิตอาสา เนื่องจากชาวบ้านมีอาชีพรับจ้าง หรือมีภาระกิจประจำวันทำให้บัณฑิตอาสาออกสำรวจข้อมูลฯ แล้วไม่พบประชาชน ฉะนั้นบัณฑิตอาสาควรปรับเปลี่ยนการปฏิบัติงานให้เป็นไปตามความเหมาะสม และสถานการณ์

3. ความคิดเห็นของผู้มีส่วนเกี่ยวข้องต่อการปฏิบัติงานของบัณฑิตอาสา

3.1 บัณฑิตอาสา

บัณฑิตอาสาส่วนมากรับรู้บทบาทหน้าที่ของตนเองว่ามีหน้าที่ในการสำรวจข้อมูลด้านแรงงานและสวัสดิการสังคมและให้คำปรึกษาด้านสังคมสงเคราะห์ในศูนย์สงเคราะห์ราษฎรประจำหมู่บ้านนอกจากนั้นยังเป็นผู้ประสานงานกับหน่วยงานที่เกี่ยวข้องในการศึกษาชุมชน

3.2 อบต.ผู้นำชุมชน

ผู้นำชุมชนเคยได้ปฏิบัติงานร่วมกับบัณฑิตอาสาเรื่องการสำรวจผู้สูงอายุ คนพิการ การจัดทำป้ายศูนย์สงเคราะห์ราษฎรประจำหมู่บ้าน การสำรวจข้อมูลด้านแรงงาน และสวัสดิการสังคมและกิจกรรมการพัฒนาหมู่บ้าน

3.3 เจ้าหน้าที่ของรัฐ

เจ้าหน้าที่ของรัฐเห็นด้วยกับการสำรวจข้อมูลด้านแรงงานและสวัสดิการสังคมและได้ให้การสนับสนุนการปฏิบัติงานด้วยการให้คำแนะนำ อำนวยความสะดวก และร่วมปฏิบัติงานตลอดจนเชิญเข้าร่วมประชุม ประจำเดือน

การอภิปรายผล

จากการที่ บัณฑิตอาสาได้ลงปฏิบัติงานในพื้นที่ อบต. ของเขตอำเภอวังทอง จะเห็นได้ว่า บัณฑิตอาสา เป็นส่วนหนึ่งของชุมชน จึงต้องมีการประสานความร่วมมือจากหลายฝ่าย ตั้งแต่ระดับครอบครัว, หมู่บ้าน, ตำบล โดยเฉพาะองค์กรในชุมชน ได้แก่ คณะกรรมการหมู่บ้าน (กม.) กลุ่มสตรี กลุ่มเยาวชน และราษฎร ทั่วไป รวมทั้งขอรับการสนับสนุน จากหน่วยงานภาครัฐและเอกชน

จากการปฏิบัติงานของบัณฑิตอาสา ตั้งแต่วันที่ 1 กุมภาพันธ์ 2542 ทำให้เกิดความรู้ สึกว่าบัณฑิตอาสา เป็นส่วนหนึ่งของชุมชน ที่จะช่วยสำรวจข้อมูลด้านแรงงานและสวัสดิการสังคม และข้อมูลด้านอื่น ๆ ที่ได้รับมอบหมายตามหน้าที่ ซึ่งข้อมูลดังกล่าวจะได้รับการรวบรวม และเสนออย่างมีระบบให้หน่วยงานที่เกี่ยวข้องดำเนินการปรับปรุงแก้ไขตามความเห็นชอบต่อไป

ปัจจัยที่ส่งผลให้เกิดความสำเร็จในการปฏิบัติงานของบัณฑิตอาสา

1. ศักยภาพของผู้นำชุมชน จากการศึกษาพบว่า ผู้นำชุมชนเป็นผู้ที่มีความคิดริเริ่ม ในการพัฒนาชุมชนด้านต่าง ๆ จนประสบผลสำเร็จ เช่น การพัฒนาสิ่งสาธารณณะต่าง ๆ ไม่ใช่งบประมาณจากทางราชการ ซึ่งผู้นำชุมชนสามารถระดมความร่วมมือจากชุมชนได้เป็นอย่างดี ในการนี้อาจเป็นเพราะตัวผู้นำชุมชนได้แสดงความช่วยเหลือ เสียสละเวลา, ด้านการเงินและวัสดุอุปกรณ์ต่าง ๆ จนได้รับการยอมรับ เมื่อบัณฑิตอาสาขอความร่วมมือ จึงได้รับการสนับสนุนเป็นอย่างดี เช่นเดียวกับงานพัฒนาชุมชนด้านอื่น ๆ

2. ความสัมพันธ์ระหว่างบัณฑิตอาสา กับผู้นำชุมชน เป็นไปด้วยดีมีการพบปะ ประชุม ปรึกษาหารือกันอยู่เสมอ จึงทำให้การปฏิบัติงานในด้านการศึกษาชุมชน การสร้างความสัมพันธ์กับชุมชน และการสำรวจข้อมูลฯ เป็นไปได้ด้วยดี โดยถูกถ่ายทอดไปสู่ชุมชน ได้ระดับหนึ่ง

3. คณะกรรมการหมู่บ้านส่วนใหญ่ มีความเข้มแข็ง เข้าใจและเห็นความสำคัญของ บัณฑิตอาสา จึงร่วมทำงานด้วยความเต็มใจ และตั้งใจร่วมมือในการทำกิจกรรมของหมู่บ้านที่ บัณฑิตอาสาขอความร่วมมือ ทำให้การปฏิบัติงานของบัณฑิตอาสา เป็นที่ยอมรับจากผู้นำชุมชนและคนในชุมชน นั้น ๆ ส่งผลให้ง่ายต่อการขอความร่วมมือเป็นอย่างดี

4. บัณฑิตอาสาเป็นผู้ได้รับการพิจารณาคัดเลือกตามกระบวนการที่กระทรวง แรงงานและสวัสดิการสังคม ให้แนวทางไว้ส่วนมากเป็นบุคคลมีภูมิลำเนาอยู่ในพื้นที่ปฏิบัติงาน จึงมีคุณสมบัติ เสียสละ อดทน และช่วยเหลือในการพัฒนาหมู่บ้าน ตำบลได้อย่างเต็มที่ ไม่เกี่ยงงาน ช่วยเหลือซึ่งกันและกัน เมื่อปฏิบัติงานดี ก็ส่งผลให้เกิดการยอมรับจากชุมชน เมื่อขอความร่วมมือจึงได้รับความเห็นใจและร่วมมือเป็นอย่างดี

5. วิถีชีวิต และวัฒนธรรมของชุมชนที่เอื้อต่อการพัฒนาจากการศึกษาสภาพชุมชน ด้านเศรษฐกิจและสังคม วัฒนธรรม พบว่าลักษณะการประกอบอาชีพ ความสัมพันธ์ทางเครือญาติ การร่วมงานบุญประเพณี ต่าง ๆ ทำให้ชุมชนในหมู่บ้านตำบลมีส่วนร่วมรับผิดชอบต่อการพัฒนา ส่งผลให้เกิดความรู้สึกผูกพันและยอมรับว่า เป็นบทบาทหน้าที่ของชุมชนต้องช่วยกัน จึงทำให้การพัฒนาต่าง ๆ สามารถดำเนินไปอย่างมีระบบ และมีความต่อเนื่อง ดังนั้น จึงทำให้ทุกฝ่ายในหมู่บ้าน ตำบลเข้ามามีส่วนร่วมในการปฏิบัติงานของบัณฑิตอาสา เพราะถือว่า เป็นภารกิจที่ต้องช่วยกัน