

เอกสารผลงาน

เรื่อง

คู่มือการประสานการจัดทำแผนพัฒนาจังหวัด
สำหรับเจ้าหน้าที่สำนักงานแรงงานและสวัสดิการสังคม
จังหวัดขอนแก่น

ของ

นางสาวอรพรรณ ชัยประยงค์สุข
ผู้ขอรับการประเมินเพื่อแต่งตั้งให้ดำรงตำแหน่ง
เจ้าหน้าที่วิเคราะห์นโยบายและแผน 6 (ว)
สำนักงานแรงงานและสวัสดิการสังคมจังหวัดขอนแก่น

สำนักงานปลัดกระทรวงแรงงานและสวัสดิการสังคม

กระทรวงแรงงานและสวัสดิการสังคม



712.05.6
8372ก
2542
ณ.5

ห้องสมุดกระทรวงแรงงาน
และสวัสดิการสังคม



00702

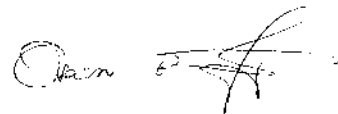
คู่มือการประสานการจัดทำ

2 เล่ม

คำนำ

กระทรวงแรงงานและสวัสดิการสังคม จัดตั้งขึ้นเมื่อวันที่ 23 กันยายน 2536 และเป็นกระทรวงหนึ่งใน 8 กระทรวงหลัก 2 หน่วยงานเสริม ในการพัฒนาชนบทภายใต้ระบบ กนภ. ซึ่งต้องใช้แผนพัฒนาจังหวัดเป็นเครื่องมือในการบริหารจัดการบริการต่าง ๆ ให้แก่ประชาชน กระทรวงจึงกำหนดให้สำนักงานแรงงานและสวัสดิการสังคมจังหวัดมีหน้าที่ความรับผิดชอบในการประสานจัดทำกรอบนโยบายการพัฒนาชนบท และประสานการจัดทำแผนพัฒนาจังหวัดด้านแรงงานและสวัสดิการสังคมของจังหวัด รวมทั้งแผนงาน โครงการพัฒนาอื่น ๆ ที่เกี่ยวข้องของกระทรวง/กรมต่าง ๆ ให้บรรลุตามนโยบายและเป้าหมายที่กำหนด ผู้เขียนจึงได้จัดทำ “คู่มือการประสานการจัดทำแผนพัฒนาจังหวัดสำหรับเจ้าหน้าที่สำนักงานแรงงานและสวัสดิการสังคมจังหวัดขอนแก่น” ฉบับนี้ขึ้น เพื่อให้เจ้าหน้าที่วิเคราะห์นโยบายและแผน ที่รับผิดชอบด้านการประสานการจัดทำแผนพัฒนาจังหวัดขอนแก่น หรือผู้ที่เกี่ยวข้องด้านการประสานแผน และผู้สนใจในงานด้านนี้ทุกท่าน ได้ใช้ประโยชน์ในการปฏิบัติงานต่อไป

การจัดทำ “คู่มือการประสานการจัดทำแผนพัฒนาจังหวัดสำหรับเจ้าหน้าที่สำนักงานแรงงานและสวัสดิการสังคมจังหวัดขอนแก่น” ฉบับนี้ ผู้เขียนขอขอบพระคุณ นายวิฑิต แสนเมือง (แรงงานและสวัสดิการสังคมจังหวัดขอนแก่น) และ นางสาวทิพวรรณ อันธ์ชนะ (เจ้าหน้าที่วิเคราะห์นโยบายและแผน 7) ที่กรุณาให้ข้อคิดเห็นต่าง ๆ ที่เป็นประโยชน์ต่อการปรับปรุงคู่มือฉบับนี้ให้สมบูรณ์ยิ่งขึ้น รวมถึงเจ้าหน้าที่ทุกท่านที่ไม่ได้กล่าวนามไว้ ณ ที่นี้ ที่มีส่วนช่วยทำให้คู่มือฉบับนี้สำเร็จลุล่วงไปด้วยดี



อรรรรณ ชัยประยงค์สุข

พฤษภาคม 2542

สารบัญ

| | หน้า |
|--|------|
| คำนำ | (2) |
| บทที่ 1 ความเป็นมาและความสำคัญของการจัดทำคู่มือ | 1 |
| ◆ ความเป็นมาและความสำคัญ | 2 |
| ◆ วัตถุประสงค์ของการจัดทำคู่มือ | 5 |
| ◆ ขอบเขตเนื้อหาของคู่มือ | 6 |
| บทที่ 2 กระบวนการจัดทำแผนพัฒนาจังหวัด | 7 |
| ◆ ความเป็นมาของแผนพัฒนาจังหวัด | 8 |
| ◆ ความหมายแผนพัฒนาจังหวัด | 9 |
| ◆ ประโยชน์ของการวางแผนพัฒนาจังหวัด | 10 |
| ◆ ประเภทของแผนพัฒนาจังหวัด | 11 |
| ◆ ขั้นตอนการจัดทำแผนพัฒนาจังหวัด | 11 |
| ◆ วิธีการประสานแผนพัฒนาจังหวัด | 17 |
| ◆ การใช้ประโยชน์จากแผนพัฒนาจังหวัด | 18 |
| บทที่ 3 โครงสร้างและบทบาทหน้าที่ของหน่วยงานที่เกี่ยวข้อง | 21 |
| ◆ โครงสร้างการจัดทำแผนพัฒนาจังหวัด | 22 |
| ◆ หน่วยงานที่เกี่ยวข้องกับการจัดทำแผนพัฒนาจังหวัดของกระทรวง แรงงานและสวัสดิการสังคม | 23 |
| ◆ บทบาทหน้าที่หน่วยงานสังกัดกระทรวงแรงงานและสวัสดิการสังคม จังหวัดขอนแก่น | 26 |
| บทที่ 4 การประสานการจัดทำแผนพัฒนาจังหวัด | 30 |
| ◆ วัตถุประสงค์ของการประสานแผนพัฒนาจังหวัด | 31 |
| ◆ หลักการในการประสานแผนพัฒนาจังหวัด | 31 |
| ◆ ขั้นตอนการประสานแผนพัฒนาจังหวัด | 32 |
| ◆ ปฏิทินการประสานแผนพัฒนาจังหวัดขอนแก่น | 40 |
| ◆ วิธีการประสานแผนพัฒนาจังหวัด | 41 |
| ◆ เทคนิคในการประสานงานที่ดี | 42 |

บทที่ 1

ความเป็นมาและความสำคัญของการจัดทำคู่มือ

ความเป็นมาและความสำคัญ

ตามนโยบายการพัฒนาชนบทภายใต้การบริหารของคณะกรรมการนโยบายกระจายความเจริญไปสู่ภูมิภาคและท้องถิ่น (กนภ.) ได้ใช้แผนพัฒนาจังหวัดเป็นเครื่องมือในการประสานความต้องการของจังหวัดกับการสนับสนุนของกระทรวง ทบวง กรมต่าง ๆ แผนพัฒนาจังหวัดประจำปีจะเป็นคำของบประมาณของจังหวัดซึ่งประกอบด้วยแผนงาน (Program) โครงการ (Project) และกิจกรรม (Activity) ของ 8 กระทรวงหลัก และ 2 หน่วยงานเสริม ได้แก่ กระทรวงมหาดไทย กระทรวงอุตสาหกรรม กระทรวงสาธารณสุข กระทรวงพาณิชย์ กระทรวงเกษตรและสหกรณ์ กระทรวงศึกษาธิการ กระทรวงแรงงาน และสวัสดิการสังคม กระทรวงกลาโหม สำหรับ 2 หน่วยงานเสริม ได้แก่ สำนักงานอัยการสูงสุด และการกีฬาแห่งประเทศไทย โดยกำหนดให้มีองค์การรับผิดชอบตามระเบียบสำนักนายกรัฐมนตรีว่าด้วยการบริหารการพัฒนาเพื่อกระจายความเจริญไปสู่ภูมิภาคและท้องถิ่น (กนภ.) พ.ศ.2539 ดังนี้

(1) องค์การระดับชาติ ได้แก่คณะกรรมการนโยบายกระจายความเจริญไปสู่ภูมิภาคและท้องถิ่น หรือเรียกย่อ ๆ ว่า “กนภ.” มีนายกรัฐมนตรีเป็นประธาน มีหน้าที่กำหนดนโยบายและแผนการปฏิบัติงานของกระทรวง ทบวง กรม โดยให้ส่วนราชการที่เกี่ยวข้องรับไปดำเนินการและกำกับควบคุม ประสานและติดตามประเมินผลการปฏิบัติงานตามแนวนโยบายและแผนงานโครงการพัฒนาชนบท โดยมีคณะอนุกรรมการต่าง ๆ ช่วยเหลือในการปฏิบัติหน้าที่ต่าง ๆ ตามที่ กนภ. มอบหมาย

(2) องค์การระดับจังหวัด ได้แก่คณะกรรมการพัฒนาจังหวัด หรือเรียกย่อ ๆ ว่า “กพจ.” มีผู้ว่าราชการจังหวัดเป็นประธาน และมีหัวหน้าสำนักงานจังหวัดเป็นกรรมการและเลขานุการ กรรมการอื่น ๆ เช่น ผู้แทนของ 8 กระทรวงหลักและ 2 หน่วยงานเสริมในจังหวัด มีหน้าที่พิจารณาวางแผนพัฒนาชนบท ประสานการจัดทำแผนพัฒนาจังหวัดประจำปี แผนความต้องการของจังหวัด แผนปฏิบัติการประจำปีของจังหวัด และกำกับติดตามประเมินผลการพัฒนาชนบทในจังหวัด

(3) องค์การระดับอำเภอ/กิ่งอำเภอ ได้แก่คณะกรรมการพัฒนาอำเภอและคณะกรรมการพัฒนากิ่งอำเภอ หรือเรียกย่อ ๆ ว่า “กพอ./กพอ.กิ่ง.อ.” มีนายอำเภอ/ปลัดอำเภอผู้เป็นหัวหน้าประจำกิ่งอำเภอเป็นประธาน และมีพัฒนาการอำเภอ/พัฒนาการกิ่ง

อำเภอเป็นกรรมการและเลขานุการ มีหน้าที่จัดทำแผนพัฒนาอำเภอ/กิ่งอำเภอให้สอดคล้องกับนโยบายและแนวทางของจังหวัดและจัดทำโครงการที่เป็นความต้องการของอำเภอ/กิ่งอำเภอ ให้ กพจ.พิจารณา รวมทั้งให้ความเห็นชอบและประสานแผนงานโครงการพัฒนาชนบท

(4) องค์การระดับตำบลและหมู่บ้าน ได้แก่คณะทำงานสนับสนุนการปฏิบัติการพัฒนาชนบทระดับตำบล หรือเรียกย่อ ๆ ว่า “คปต.” ทำหน้าที่สนับสนุนด้านวิชาการและอุปกรณ์ที่จำเป็นในการดำเนินตามแผนงานและโครงการของคณะกรรมการสภาตำบล (กสต.) หรือองค์การบริหารส่วนตำบล (อบต.) ในการจัดทำแผนงานโครงการพัฒนาตำบล เพื่อเสนอ กพอ./กพอ.กิ่ง.อ. รวมทั้งช่วยเหลือตรวจสอบความเป็นไปได้ของโครงการ

การพัฒนาชนบทภายใต้ระบบ กนภ. ได้กำหนดให้จังหวัดเป็นศูนย์กลางในการแก้ไขปัญหาและการพัฒนาของจังหวัด โดยให้จังหวัดเป็นผู้กำหนดนโยบายและแนวทางการพัฒนาตามศักยภาพของจังหวัด ทั้งด้านทรัพยากรธรรมชาติ สภาพแวดล้อมและทรัพยากรบริหาร ให้สอดคล้องกับนโยบายของรัฐบาล แผนระดับชาติ แผนระดับกระทรวง และแผนระดับกรม ในรูปแบบของแผนพัฒนาจังหวัด ทั้งนี้ เพื่อใช้แผนพัฒนาจังหวัดเป็นเครื่องมือในการประสานความต้องการของจังหวัดกับการสนับสนุนของกระทรวง ทบวง กรมต่าง ๆ โดยมีส่วนราชการที่เกี่ยวข้องกับงานพัฒนาชนบทระดับจังหวัด ประกอบด้วยส่วนราชการจาก 8 กระทรวงหลัก และ 2 หน่วยงานเสริม ร่วมกับคณะกรรมการพัฒนาจังหวัด (กพจ.) เป็นผู้รับผิดชอบในการวางแผนพัฒนาจังหวัด โดยเริ่มตั้งแต่การกำหนดนโยบายและแนวทางการพัฒนาจังหวัด การจัดทำแผนพัฒนาจังหวัดประจำปี การจัดทำแผนความต้องการของจังหวัดประจำปี การจัดทำแผนปฏิบัติการประจำปี และการปฏิบัติงานตามแผนพัฒนาจังหวัดที่ได้รับอนุมัติงบประมาณ ทั้งนี้ คณะกรรมการพัฒนาอำเภอและคณะกรรมการพัฒนากิ่งอำเภอ (กพอ./กพอ.กิ่ง.อ.) และ คณะทำงานสนับสนุนการปฏิบัติการพัฒนาชนบทระดับตำบล (คปต.) ทำหน้าที่เป็นองค์กรประสานและดำเนินการจัดสรรงบประมาณให้สอดคล้องกับความต้องการในพื้นที่ตำบลและอำเภอ/กิ่งอำเภอนั้น ๆ

สำหรับกระทรวงแรงงานและสวัสดิการสังคมได้กำหนดนโยบายในการพัฒนาด้านแรงงานและสวัสดิการสังคม เพื่อให้จังหวัดสามารถใช้เป็นแนวทางในการดำเนินการได้ 4 แนวทาง คือ (สนง.ปลัดกระทรวงแรงงานและสวัสดิการสังคม 2539:39)

1) วางพื้นฐานกระทรวงแรงงานและสวัสดิการสังคม ให้เป็นของประชาชน เพื่อประชาชน ด้วยการปรับปรุงโครงสร้าง กำหนดบทบาทและภารกิจ ตลอดจนพัฒนาบุคลากรให้มีทัศนคติในการรับใช้ประชาชน สร้างการมีส่วนร่วมขององค์กร และหน่วยงานที่เกี่ยวข้อง

2) เร่งรัดการปฏิบัติทั้งปวง เพื่อส่งเสริมการมีงานทำ และการเพิ่มพูนรายได้ของประชาชน ทั้งงานในประเทศและงานต่างประเทศ ด้วยการจัดตั้งบริษัทมหาชน ตลอดจนมุ่งขจัดปัญหาหลักของผู้ใช้แรงงานในปัจจุบันเพื่อให้การทำงานไปต่างประเทศถูกต้องตามกฎหมาย ลดค่าใช้จ่ายและจัดหาแหล่งเงินกู้ดอกเบี้ยต่ำ เพื่อปลดหนี้สินและการใช้จ่ายแก่ผู้ใช้แรงงาน

3) มุ่งมั่นพัฒนาฝีมือแรงงาน เพื่อยกระดับความรู้ ความสามารถทั่วไป และความรู้ความสามารถพิเศษเฉพาะทาง ให้รองรับการเปลี่ยนแปลงในด้านการผลิตทั้งภาคเกษตร อุตสาหกรรมและบริการของโลกและของภูมิภาค ซึ่งจะมีการแข่งขันและการร่วมมือมากขึ้น โดยคำนึงถึงความเป็นหนึ่งของขบวนการแรงงานไทยในภูมิภาคนี้

4) สร้างฐานสวัสดิการและความมั่นคงทางสังคมให้กับนายจ้าง ลูกจ้าง และผู้ด้อยโอกาสในสังคม โดยเฉพาะเด็ก เยาวชน สตรี ผู้สูงอายุ และคนพิการ ด้วยระบบบริการด้านสุขภาพอนามัย การรักษาพยาบาล การฟื้นฟูสมรรถภาพ การขยายการประกันสังคมไปยังผู้ประกอบการอาชีพอิสระ และสถานประกอบการที่มีลูกจ้างต่ำกว่า 10 คน ทั้งกองทุนเงินทดแทนและกองทุนประกันสังคม เพื่อให้ครอบคลุมประชาชนอย่างกว้างขวาง

กระทรวงแรงงานและสวัสดิการสังคม จึงเป็นกระทรวงหนึ่งในการพัฒนาชนบทภายใต้ระบบ กนท. ที่มีแผนด้านแรงงานและสวัสดิการสังคม ภายใต้แผนพัฒนาเศรษฐกิจและสังคมแห่งชาติเช่นเดียวกับกระทรวงหลักอื่น ๆ และมีความจำเป็นต้องใช้แผนพัฒนาจังหวัดเป็นเครื่องมือในการบริหารจัดการบริการต่าง ๆ ให้แก่ประชาชน และใช้ในการประสานการดำเนินงานร่วมกับกระทรวงอื่น ทั้งในระดับจังหวัด อำเภอ ตำบล ประกอบกับกระทรวงแรงงานและสวัสดิการสังคมเป็นกระทรวงที่สร้างขึ้นเมื่อปี 2536 ซึ่งแยกออกมาจากกระทรวงมหาดไทย โดยมีการโอนบางกรมมาสังกัดกระทรวงแรงงานและสวัสดิการสังคม และแบ่งออกเป็น 6 กรม ซึ่งแต่ละกรมมีหน่วยงานราชการในส่วนภูมิภาคและยังไม่มีชัดเจนในการจัดทำแผนพัฒนาจังหวัด ดังนั้น กระทรวงแรงงานและสวัสดิการสังคมจึงกำหนดให้มีหน่วยงานผู้แทนกระทรวงแรงงานและสวัสดิการสังคมระดับจังหวัด คือ สำนักงานแรงงานและสวัสดิการสังคมจังหวัดทำหน้าที่ในการประสานการจัดทำแผนดังกล่าว

สำนักงานแรงงานและสวัสดิการสังคมจังหวัด เป็นหน่วยงานราชการบริหาร ส่วนภูมิภาคในสังกัดสำนักงานปลัดกระทรวงแรงงานและสวัสดิการสังคม มีหน้าที่กำกับดูแล เกี่ยวกับงานนโยบายและประสานจัดทำกรอบนโยบายการพัฒนาชนบทในส่วนที่เกี่ยวข้อง และการจัดทำแผนพัฒนาจังหวัดด้านแรงงานและสวัสดิการสังคม รวมทั้งแผนงาน โครงการ พัฒนาอื่น ๆ ที่เกี่ยวข้องให้บรรลุตามนโยบายและเป้าหมายที่กำหนด ดังนั้น เจ้าหน้าที่วิเคราะห์นโยบายและแผน สำนักงานแรงงานและสวัสดิการสังคมจังหวัด จึงมีหน้าที่ประสาน ส่วนราชการต่าง ๆ สังกัดกระทรวงแรงงานและสวัสดิการสังคมในจังหวัด ส่วนราชการ กระทรวงอื่น ๆ ในจังหวัดจัดทำกรอบนโยบายและการจัดทำแผนพัฒนาจังหวัดประจำปี, แผนความต้องการของจังหวัดประจำปี และแผนปฏิบัติการประจำปี

จังหวัดขอนแก่นเป็นจังหวัดที่มีส่วนราชการสังกัดกระทรวงแรงงานและสวัสดิการสังคม ทั้งที่เป็นหน่วยงานราชการส่วนกลางและราชการส่วนภูมิภาค ทั้งหมด 15 หน่วยงาน ดังนั้น การประสานการจัดทำแผนพัฒนาจังหวัดระหว่างส่วนราชการต่าง ๆ จึงมีความจำเป็นที่จะต้องมีการมีขั้นตอนและแผนการปฏิบัติงานที่เป็นรูปธรรม เพื่อให้หน่วยงานต่าง ๆ ให้ความร่วมมือและมีส่วนร่วมในการจัดทำแผนพัฒนาจังหวัดด้านแรงงานและสวัสดิการสังคมอย่างมีประสิทธิภาพ

จากเหตุผลและความสำคัญดังกล่าวข้างต้นจึงเห็นว่าการจัดทำคู่มือการประสานการจัดทำแผนพัฒนาจังหวัดสำหรับเจ้าหน้าที่สำนักงานแรงงานและสวัสดิการสังคม จังหวัดขอนแก่นมีความสำคัญและจะเป็นประโยชน์อย่างยิ่งในการทำงานและการประสานแผนแก่ผู้ปฏิบัติงานต่อไป

วัตถุประสงค์ของการจัดทำคู่มือ

1. เพื่อเป็นคู่มือสำหรับเจ้าหน้าที่วิเคราะห์นโยบายและแผนสำนักงานแรงงานและสวัสดิการสังคมจังหวัดขอนแก่นในการประสานการจัดทำแผนพัฒนาจังหวัดด้านแรงงานและสวัสดิการสังคม
2. เพื่อเป็นกรอบแนวทางการปฏิบัติงานที่จะสามารถนำไปใช้ประโยชน์ในการพัฒนาและปรับปรุงประสิทธิภาพของเจ้าหน้าที่วิเคราะห์นโยบายและแผน สำนักงานแรงงานและสวัสดิการสังคมจังหวัดขอนแก่นในการวางแผนพัฒนาจังหวัด ที่เป็นรูปธรรม สามารถนำไปปฏิบัติได้จริง

ขอบเขตเนื้อหาของคู่มือ

คู่มือนี้จะเป็นคู่มือสำหรับเจ้าหน้าที่วิเคราะห์นโยบายและแผน สำนักงานแรงงานและสวัสดิการสังคมจังหวัด ในการประสานการจัดทำแผนพัฒนาจังหวัดเฉพาะจังหวัดขอนแก่น โดยมีเนื้อหาประกอบด้วย

1. ความเป็นมาและวัตถุประสงค์ของการวางแผนพัฒนาจังหวัด ความสำคัญและประโยชน์ของการวางแผน
2. โครงสร้างหน่วยงานที่เกี่ยวข้อง ในกระบวนการจัดทำแผนพัฒนาจังหวัดขอนแก่น
3. ขั้นตอนหรือกระบวนการ ในการประสานการจัดทำแผนพัฒนาจังหวัดขอนแก่น การจัดทำแผนความต้องการของจังหวัดประจำปีและแผนปฏิบัติการประจำปี ของ 15 หน่วยงานสังกัดกระทรวงแรงงานและสวัสดิการสังคม จังหวัดขอนแก่น
4. ปฏิทินการจัดทำแผนด้านแรงงานและสวัสดิการสังคมของจังหวัดขอนแก่น
5. บทสรุปและการใช้ประโยชน์ในการจัดทำแผนพัฒนาจังหวัด แนวทางในการเพิ่มประสิทธิภาพการประสานการจัดทำแผนพัฒนาจังหวัดขอนแก่น

บทที่ 2

กระบวนการจัดทำแผนพัฒนาจังหวัด

ความเป็นมาของแผนพัฒนาจังหวัด

ในระยะแผนพัฒนาเศรษฐกิจและสังคมแห่งชาติ ฉบับที่ 5 (พ.ศ.2525 - 2529) รัฐบาลมีการจัดระบบการวางแผนพัฒนาชนบทในแนวใหม่ โดยมีองค์กรคณะกรรมการพัฒนาชนบทแห่งชาติ (กชช.) ทำหน้าที่กำหนดแนวนโยบายการพัฒนาชนบทและการกระจายความเจริญไปสู่ภูมิภาค สำหรับเป็นแนวทางในการจัดทำและบริหารการดำเนินงานตามแผนพัฒนาจังหวัด และได้กำหนดหลักการสำคัญในการวางแผนพัฒนาชนบทไว้ 3 ประการ คือ ประการแรกให้มีการประสานงานระหว่างองค์กรระดับต่าง ๆ ในแนวตั้ง ซึ่งเป็นการกำหนดโครงสร้างองค์กร และบทบาทหน้าที่ในแต่ละระดับ ตั้งแต่หมู่บ้าน ตำบล อำเภอ และจังหวัด จนถึงระดับชาติ เพื่อให้เกิดความสัมพันธ์ซึ่งกันและกัน ประการที่สอง เปิดโอกาสให้มีการประสานงานระหว่างองค์กรสาขาในแนวนอน โดยกำหนดวิธีการและขั้นตอนการประสานแผนระหว่างกระทรวง ภายในกระทรวง และระดับจังหวัด ประการที่สาม ได้มีการปรับระบบโครงการเป็นระบบแผน จากแผนพัฒนาตำบล แผนพัฒนาอำเภอ แผนพัฒนาจังหวัด แผนพัฒนากระทรวง จนถึงแผนพัฒนาระดับชาติ โดยยึดพื้นที่เป็นหลัก

การจัดระบบการวางแผนพัฒนาจังหวัดดังกล่าวนี้ ทำให้มีการฉีกกำลังจากกระทรวงต่าง ๆ ที่เกี่ยวข้องกับการพัฒนาชนบท และส่งผลให้มีการประสานงานกันตั้งแต่วระดับชาติลงไปจนถึงจังหวัด อำเภอ ตำบล และหมู่บ้าน โดยมีการดำเนินการร่วมกันเป็นแผนอย่างมีระบบ เกิดการผสมผสานสอดคล้อง และต่อเนื่องของโครงการ ประชาชนมีส่วนร่วมในการรับรู้เข้าใจและมีส่วนร่วมในการพัฒนามากขึ้น

การวางแผนพัฒนาชนบทในระบบ กชช. ได้ดำเนินการอย่างต่อเนื่องมาจนถึงแผนพัฒนาเศรษฐกิจและสังคมแห่งชาติ ฉบับที่ 7 (พ.ศ.2535 - 2539) จึงมีการเปลี่ยนแปลงระเบียบสำนักนายกรัฐมนตรีว่าด้วยการบริหารการพัฒนาชนบท พ.ศ.2524 มาเป็นระเบียบสำนักนายกรัฐมนตรีว่าด้วยการบริหารการพัฒนาชนบทและกระจายความเจริญไปสู่ภูมิภาค พ.ศ.2535 ให้ปรับปรุงระบบ กชช.เดิม เป็นระบบคณะกรรมการพัฒนาชนบทและกระจายความเจริญไปสู่ภูมิภาค (กชช.ภ.) เพื่อให้การพัฒนาชนบทมีความสมบูรณ์ครบถ้วนทั้งในด้านการแก้ไขปัญหา และการส่งเสริมรายได้ให้แก่คนในชนบท ต่อมาในปลายระยะแผนพัฒนาเศรษฐกิจและสังคมแห่งชาติ ฉบับที่ 7 มีการปรับปรุงระบบ กชช.ภ. เป็นคณะกรรมการนโยบายกระจายความเจริญไปสู่ภูมิภาคและท้องถิ่น (กนภ.) และใช้ระเบียบสำนัก

นายกรัฐมนตรีว่าด้วยการบริหารการพัฒนาเพื่อกระจายความเจริญไปสู่ภูมิภาคและท้องถิ่น พ.ศ.2539 โดยปรับปรุงกระบวนการวางแผนพัฒนาจังหวัด ให้ความสำคัญกับจังหวัดในการกำหนดแผนพัฒนาเศรษฐกิจและสังคมของจังหวัด ที่ครอบคลุมทุกพื้นที่ในจังหวัด และให้จังหวัดข้างเคียงประสานร่วมกันพัฒนา โดยคำนึงถึงความคล้ายคลึง และสอดคล้องด้านสภาพภูมิประเทศ โครงข่ายการคมนาคม โครงสร้างทางเศรษฐกิจและสังคม และศูนย์กลางความเจริญและแนวโน้มการขยายตัวทางเศรษฐกิจ

ความหมายแผนพัฒนาจังหวัด (คณะอนุกรรมการประสานการวางแผนพัฒนาจังหวัด 2539:73-74)

แผนพัฒนาจังหวัด หมายถึง แผนพัฒนาเศรษฐกิจและสังคมของจังหวัดตามระเบียบสำนักนายกรัฐมนตรี ว่าด้วยการบริหารการพัฒนาเพื่อกระจายความเจริญไปสู่ภูมิภาคและท้องถิ่น พ.ศ.2539

แผนพัฒนาจังหวัด 5 ปี หมายถึง แผนพัฒนาเศรษฐกิจและสังคมของจังหวัดระยะ 5 ปี ที่สอดคล้องกับแผนพัฒนาเศรษฐกิจและสังคมแห่งชาติ มีลักษณะเป็นแผนแม่บทของจังหวัด ซึ่งสะท้อนให้เห็นถึงสถานภาพ/ศักยภาพ/ความต้องการโดยผนวกนโยบายและแนวทางการพัฒนาของจังหวัดที่ชัดเจนในการแก้ปัญหาพัฒนาจังหวัด

แผนความต้องการของจังหวัดประจำปี หมายถึง แผนที่ยืนยันความต้องการหรืองานที่บรรจุไว้ในแผนพัฒนาจังหวัด 5 ปี และสอดคล้องกับนโยบายเน้นหนักของส่วนกลาง และเป็นคำเสนอขอของงบประมาณของจังหวัด ต่อส่วนกลาง (กระทรวง/กรม)

แผนปฏิบัติการจังหวัดประจำปี หมายถึง แผนปฏิบัติการระดับจังหวัด ซึ่งต้องมีความชัดเจนในเรื่องแผนงาน/โครงการ เรื่องงบประมาณและจำนวนเป้าหมายที่จะดำเนินการในปีงบประมาณนั้น ๆ

แผนพัฒนาอำเภอ หมายถึง แผนพัฒนาเศรษฐกิจและสังคมของอำเภอซึ่งมีลักษณะเป็นแนวทางและรายการประสานแผนงาน และโครงการของจังหวัด อำเภอ ตำบลของหน่วยงานบริหารราชการส่วนท้องถิ่น รัฐวิสาหกิจ และการดำเนินงานของประชาชนในท้องที่ที่อำเภอได้จัดทำขึ้น เพื่อพัฒนาเศรษฐกิจและสังคม และแก้ไขปัญหาของประชาชนในอำเภอ

แผนพัฒนาตำบล หมายถึง แผนพัฒนาเศรษฐกิจและสังคมของตำบลซึ่งมีลักษณะเป็นแนวทางและรายการประสานแผนงาน และโครงการของอำเภอ ตำบล หมู่บ้าน

และการดำเนินงานของประชาชนในท้องที่ที่ตำบลได้จัดทำขึ้น เพื่อพัฒนาเศรษฐกิจและสังคม และแก้ไขปัญหาของประชาชนในตำบล

กนภ. หมายถึง คณะกรรมการนโยบายกระจายความเจริญไปสู่ภูมิภาคและท้องถิ่นตามระเบียบสำนักนายกรัฐมนตรีว่าด้วยการบริหารการพัฒนาเพื่อกระจายความเจริญไปสู่ภูมิภาคและท้องถิ่น พ.ศ.2539

อผจ. หมายถึง คณะอนุกรรมการประสานการวางแผนพัฒนาจังหวัดที่ กนภ. แต่งตั้ง

กพจ. หมายถึง คณะกรรมการพัฒนาจังหวัดตามระเบียบสำนักนายกรัฐมนตรีว่าด้วยการบริหารการพัฒนาเพื่อกระจายความเจริญไปสู่ภูมิภาคและท้องถิ่น พ.ศ.2539

กพอ. หมายถึง คณะกรรมการพัฒนาอำเภอตามระเบียบสำนักนายกรัฐมนตรีว่าด้วยการบริหารการพัฒนาเพื่อกระจายความเจริญไปสู่ภูมิภาคและท้องถิ่น พ.ศ.2539

คปต. หมายถึง คณะทำงานสนับสนุนการปฏิบัติการพัฒนาชนบทระดับตำบลตามระเบียบสำนักนายกรัฐมนตรี ว่าด้วยการบริหารการพัฒนาเพื่อกระจายความเจริญไปสู่ภูมิภาคและท้องถิ่น พ.ศ.2539

หน่วยงานบริหารราชการส่วนท้องถิ่น หมายถึง องค์การบริหารส่วนจังหวัด เทศบาล สุขาภิบาล เมืองพัทยา และท้องถิ่นอื่น ตามที่กฎหมายกำหนด

แผนงาน หมายถึง กลุ่มโครงการที่ได้กำหนดขึ้นในลักษณะประสานสัมพันธ์กัน เพื่อการแก้ไขปัญหาหรือการตอบสนองวัตถุประสงค์ที่กำหนดไว้ได้อย่างหนึ่งอย่างใด หรือหลาย ๆ อย่าง

โครงการ หมายถึง กิจกรรมอย่างใดอย่างหนึ่งหรือหลายอย่างที่ได้กำหนดขึ้นเพื่อตอบสนองวัตถุประสงค์ที่กำหนดไว้

ประโยชน์ของการวางแผนพัฒนาจังหวัด (ครรชิต สลับแสง 2540:21)

1) สนับสนุนให้เกิดการระดมทรัพยากรและปัจจัยการบริหาร คือ คน เงิน วัสดุอุปกรณ์ และเทคนิคความรู้มาใช้ในการปฏิบัติให้บรรลุเป้าหมาย และสอดคล้องกับสภาพการณ์แวดล้อม

2) สนับสนุนการบริหารดำเนินการไปอย่างมีประสิทธิภาพ และประสิทธิผล

3) เป็นเครื่องมือในการประสานงานระหว่างหน่วยงาน และในหน่วยงานระดับต่าง ๆ ทั้งในแนวตั้งและแนวนอน

4) สนับสนุนให้ผู้บริหารระดับต่าง ๆ สามารถควบคุมการปฏิบัติงานระดับต่าง ๆ ให้บรรลุเป้าหมายที่ต้องการ

5) เป็นเครื่องมือให้องค์กรสามารถตรวจสอบปัญหา และข้อผิดพลาดต่าง ๆ ในการปฏิบัติและแนวทางที่จะนำไปสู่การปรับปรุงแก้ไขต่อไป

6) มีบทบาทในการกำหนดทิศทางและวิธีการเปลี่ยนแปลง และพัฒนาองค์การให้สอดคล้องกับการเปลี่ยนแปลงของปัจจัยภายนอกและสภาพแวดล้อม

ประเภทของแผนพัฒนาจังหวัด

แผนพัฒนาจังหวัดแบ่งออกได้ดังนี้ (เทวัญ สรรค์นิกร 2538:9)

1) แผนระยะยาว (Long - Term Plan) คือ การจัดทำยุทธศาสตร์การพัฒนาจังหวัด เป็นแผนที่มีขอบเขตครอบคลุมในทุกด้าน มีกิจกรรมหลายด้าน ใช้ทรัพยากรมาก ต้องใช้เวลายาวนานจึงจะบรรลุวัตถุประสงค์ ส่วนใหญ่แล้วจะเป็นแผนซึ่งอาจจะต้องใช้เวลาดำเนินการถึงประมาณ 10 ปีขึ้นไป ดังนั้น แผนชนิดนี้จึงเป็นแผนกว้าง ๆ และพยายามกำหนดเป้าหมายบางอย่าง เช่น รายได้ประชาชาติ อัตราการเจริญเติบโตของประชากร เป็นต้น

2) แผนระยะกลาง (Medium - Term Plan) คือ การจัดทำแผนพัฒนาจังหวัด 5 ปี เป็นแผนที่ใช้เวลามากเพราะงานมีลักษณะกว้างและมีกิจกรรมเพิ่มขึ้น ส่วนใหญ่จะมีระยะเวลาประมาณ 5 ถึง 10 ปี แผนเหล่านี้จะกำหนดนโยบายและแนวทางการดำเนินการเพื่อให้บรรลุเป้าหมายที่ได้ตั้งไว้

3) แผนระยะสั้น (Short - Term Plan) คือ แผนความต้องการของจังหวัดประจำปี และแผนปฏิบัติการจังหวัดประจำปี เป็นแผนที่ใช้เวลาไม่ยาวนาน กิจกรรมมีไม่มากสามารถทำให้สำเร็จไปได้โดยเร็ว ส่วนใหญ่จะเป็นแผนซึ่งมีระยะเวลาต่ำกว่า 5 ปี ซึ่งอาจจะใช้เวลา 2 - 3 ปี หรืออาจใช้เวลาไม่กี่วันหรือเดือนก็ได้ เป็นต้น

ขั้นตอนการจัดทำแผนพัฒนาจังหวัด

คณะอนุกรรมการประสานการวางแผนพัฒนาจังหวัด (อผจ.) ได้กำหนดขั้นตอนการจัดทำแผนพัฒนาจังหวัดประกอบด้วย 4 ขั้นตอน ดังนี้ (คณะอนุกรรมการประสานการวางแผนพัฒนาจังหวัด 2539:1-2)

1. การจัดทำยุทธศาสตร์การพัฒนาจังหวัด

เป็นการกำหนดภาพรวม ทิศทางการพัฒนาของจังหวัดในระยะยาว 10- 20 ปี ที่มีการกำหนดแนวทางการพัฒนาไว้ครอบคลุมในทุกด้าน เพื่อให้สอดคล้องกับสภาพแวดล้อม ศักยภาพ โอกาส และข้อจำกัดของจังหวัด โดยมีการกำหนดภารกิจหลัก วัตถุประสงค์ กลยุทธ์ เป้าหมาย และกรอบแนวทางการพัฒนาไว้อย่างชัดเจนที่ทุกฝ่ายในจังหวัดประสงค์ร่วมกัน เพื่อก่อให้เกิดการยอมรับและเกิดผลในการนำไปปฏิบัติ ซึ่งจังหวัดสามารถใช้เป็นกรอบแนวทางในการจัดทำแผนพัฒนาจังหวัด 5 ปี ต่อไป

2. การจัดทำแผนพัฒนาจังหวัด 5 ปี

เป็นการกำหนดแนวทางการพัฒนาจังหวัดให้สอดคล้องกับยุทธศาสตร์การพัฒนาจังหวัด และแผนพัฒนาเศรษฐกิจและสังคมแห่งชาติ นโยบายของรัฐบาล และปัญหาความต้องการของจังหวัด โดยจะต้องกำหนดกรอบแผนงาน/โครงการ ที่จังหวัดจะนำมาจัดทำเป็นแผนดำเนินการของจังหวัด ในช่วงระยะเวลา 5 ปี ตามกำหนดเวลาของแผนชาติ และถ้ามีการปรับยุทธศาสตร์การพัฒนาจังหวัด และปรับแผนพัฒนาเศรษฐกิจและสังคมแห่งชาติ จำเป็นต้องปรับแผนพัฒนาจังหวัด 5 ปี ให้สอดคล้องกันด้วย

3. การจัดทำแผนความต้องการของจังหวัดประจำปี

เป็นการจัดทำแผนเพื่อเตรียมการในเรื่องแผนงาน/โครงการ/กิจกรรม และพื้นที่เป้าหมาย ที่จังหวัดจะดำเนินการในแต่ละปีงบประมาณ ตามที่ได้ปรับแนวทางการพัฒนาจังหวัดประจำปีจากแผนพัฒนาจังหวัด 5 ปี ให้สอดคล้องกับความจำเป็นเร่งด่วนในการแก้ไขปัญหา ตามความต้องการของระดับพื้นที่และเพื่อสนองนโยบายที่ได้รับแจ้งจากส่วนกลางให้ดำเนินการในปีนั้น ๆ ทั้งนี้เพื่อรองรับการจัดสรรงบประมาณและโครงการที่มาจากแหล่งงบประมาณต่าง ๆ

4. การจัดทำแผนปฏิบัติการจังหวัดประจำปี

เป็นการจัดทำแผนเพื่อแสดงผลการพิจารณาของจังหวัด โดยคณะกรรมการพัฒนาจังหวัด (กพจ.) ในการจัดสรรโครงการและงบประมาณลงสู่พื้นที่เป้าหมายตามแผนพัฒนาจังหวัดประจำปีซึ่งจะจัดทำภายหลังจากที่ได้รับแจ้งผลการอนุมัติงบประมาณจากส่วนกลาง เพื่อใช้เป็นเครื่องมือในการประสานกับส่วนกลางในการอนุมัติเงินประจำงวด และในการติดตามประเมินผลของส่วนกลาง และในขณะเดียวกัน ก็ใช้เป็นเครื่องมือในการบริหารงานของจังหวัดด้วย

ขั้นตอนการจัดทำยุทธศาสตร์การพัฒนารัฐ (คณะอนุกรรมการประสานการวางแผนพัฒนาจังหวัด 2539:20-31)

1. การประเมินสภาวะแวดล้อม เป็นการกำหนดภาพรวม และทิศทางของการพัฒนาจังหวัด
2. การประเมินสถานภาพองค์การ เป็นการประเมินศักยภาพขององค์การ และจุดอ่อน/จุดแข็ง และข้อจำกัดที่สำคัญต่อการพัฒนาของจังหวัด
3. การกำหนดภารกิจหลัก เป็นการนำข้อมูลในการประเมินสภาวะแวดล้อม และการประเมินสถานภาพองค์การมากำหนดเป็นภารกิจหลักในการพัฒนาของจังหวัด
4. การกำหนดวัตถุประสงค์ เป็นการนำภารกิจหลักที่ได้กำหนดไว้ของจังหวัดมากำหนดวัตถุประสงค์ให้ชัดเจนและเป็นรูปธรรมมากขึ้น
5. การกำหนดกลยุทธ์ เป็นแนวทางหรือขั้นตอนที่จังหวัดกำหนดขึ้นเพื่อให้บรรลุตามวัตถุประสงค์ของการพัฒนา
6. การกำหนดเป้าหมาย เป็นสิ่งที่จังหวัดต้องการให้สำเร็จลุล่วงตามกลยุทธ์ที่จังหวัดกำหนดไว้ เป็นเป้าหมายที่มีความชัดเจนในเชิงปริมาณ คุณภาพ
7. การจัดทำแผนปฏิบัติการ (แผนพัฒนาจังหวัด 5 ปี) เป็นการกำหนดกรอบแผนงาน/โครงการ/กิจกรรมที่สอดคล้องกับยุทธศาสตร์การพัฒนารัฐ

ขั้นตอนการจัดทำแผนพัฒนาจังหวัด 5 ปี

- 1) จัดทำแนวทางการพัฒนาจังหวัดระยะ 5 ปี มีวิธีการปฏิบัติดังนี้
 - (1.1) จังหวัดพิจารณาจัดทำแนวทางการพัฒนาจังหวัดให้สะท้อนถึงทิศทางหรือแนวนโยบายการพัฒนาที่จังหวัดเห็นในแต่ละเรื่องแต่ละด้าน เพื่อเป็นเครื่องชี้แนวทางการพัฒนา(การจัดทำแผนงาน/โครงการรองรับ) ให้ทุกหน่วยงานในระดับจังหวัด ปฏิบัติการและให้หน่วยงานระดับล่าง ๆ รองลงไป (อำเภอ/ตำบล/ท้องถิ่น) ใช้เป็นเครื่องมือในการกำหนดแนวทางการพัฒนาของระดับนั้น ๆ
 - (1.2) ให้ กพจ. เป็นผู้จัดทำแนวทางตามข้อ (1.1) โดยพิจารณา/วิเคราะห์จากนโยบายของรัฐบาล/แผนพัฒนาเศรษฐกิจและสังคมแห่งชาติ/แผนแม่บทของกระทรวง กรม และแผนยุทธศาสตร์การพัฒนารัฐ
 - (1.3) จัดประชุมแจ้งแนวทางตามข้อ (1.2) ให้ทุกส่วนราชการในภูมิภาคและท้องถิ่น โดยเฉพาะอำเภอรับทราบนำไปปฏิบัติ

2) อำเภอ/กิ่งอำเภอ จัดทำแนวทางการพัฒนาอำเภอ/กิ่งอำเภอระยะ 5 ปี มีวิธีปฏิบัติดังนี้

(2.1) กพอ./กพอ.กิ่ง.อ. จัดทำแนวทางการพัฒนาอำเภอ/กิ่งอำเภอ ระยะ 5 ปี โดยการวิเคราะห์จากแนวทางการพัฒนาจังหวัด 5 ปี ภายใต้ขอบเขตพื้นที่ และศักยภาพของอำเภอ/กิ่งอำเภอ

(2.2) แจกแนวทางการพัฒนาอำเภอ/กิ่งอำเภอระยะ 5 ปี ให้สภา ตำบล/อบต./ท้องถิ่น ทุกรูปแบบในเขตอำเภอ/กิ่งอำเภอรับทราบและนำไปปฏิบัติ

3) ตำบลและท้องถิ่นจัดทำข้อเสนอความต้องการของตำบลระยะ 5 ปี มีวิธีปฏิบัติดังนี้

(3.1) สภาตำบล/อบต./ท้องถิ่น สำรวจปัญหาความต้องการของ ประชาชนในพื้นที่

(3.2) นำแนวทางการพัฒนาอำเภอ/กิ่งอำเภอระยะ 5 ปี มา พิจารณาหาความสอดคล้องกับข้อ (3.1) เพื่อกำหนดแนวทางแก้ไขปัญหาความต้องการให้ เป็นรูปธรรม

(3.3) จัดทำข้อเสนอความต้องการของตำบล/ท้องถิ่น ให้ครอบคลุม ทั้งข้อ (3.1) และ ข้อ (3.2) เสนอให้อำเภอ/กิ่งอำเภอ

4) อำเภอ/กิ่งอำเภอจัดทำข้อเสนอความต้องการของอำเภอ/กิ่งอำเภอระยะ 5 ปี มีวิธีปฏิบัติดังนี้

(4.1) อำเภอ/กิ่งอำเภอ โดย กพอ./กพอ.กิ่ง.อ. รวบรวมข้อเสนอ ปัญหาความต้องการของทุกตำบล/ท้องถิ่นมาวิเคราะห์ ร่วมกับแนวทางการพัฒนาอำเภอ/ กิ่งอำเภอ

(4.2) จัดทำข้อเสนอความต้องการของอำเภอ/กิ่งอำเภอระยะ 5 ปี ส่งจังหวัด

5) จังหวัดจัดทำ “แผนพัฒนาจังหวัด 5 ปี” มีวิธีปฏิบัติดังนี้

(5.1) กพจ. แต่งตั้งคณะทำงานจัดทำแผนพัฒนาจังหวัด 5 ปี

(5.2) กพจ./คณะทำงานฯ ตรวจสอบ/พิจารณาความสอดคล้อง ระหว่างข้อเสนอความต้องการของทุกอำเภอ/กิ่งอำเภอ กับแนวทางการพัฒนาจังหวัดระยะ 5 ปี

(5.3) เพิ่มส่วนขาด/ตัดส่วนเกิน ที่มีผลต่อการบรรลุการพัฒนาของจังหวัดและจัดทำเป็น “แผนพัฒนาจังหวัดระยะ 5 ปี”

(5.4) กพจ. พิจารณานุมัติแผนพัฒนาจังหวัดระยะ 5 ปี แล้วเสนอกรรมการจังหวัดให้ความเห็นชอบ

6) อำเภอ/กิ่งอำเภอจัดทำแผนพัฒนาอำเภอ/กิ่งอำเภอ 5 ปี มีวิธีปฏิบัติดังนี้

(6.1) จังหวัดภายใต้การกำกับของ อผจ.สั่งการให้อำเภอ/กิ่งอำเภอ/ตำบล/ท้องถิ่น จัดทำแผนพัฒนาอำเภอ/กิ่งอำเภอ 5 ปี โดยยึดแผนพัฒนาจังหวัด 5 ปี เป็นกรอบในการจัดทำ

(6.2) ให้ กพอ./กพอ.กิ่ง.อ. เสนอแผนพัฒนาอำเภอ/กิ่งอำเภอ ให้ กพจ. ให้ความเห็นชอบ

7) ตำบล/ท้องถิ่นจัดทำแผนพัฒนาตำบล/ท้องถิ่น 5 ปี มีวิธีปฏิบัติดังนี้

(7.1) ตำบล/ท้องถิ่นจัดทำแผนพัฒนาตำบล/ท้องถิ่น 5 ปี โดยยึดแผนพัฒนาอำเภอ/กิ่งอำเภอ 5 ปี เป็นกรอบในการจัดทำ

(7.2) ให้สภาตำบล/อบต./ท้องถิ่น เสนอแผนพัฒนาตำบล/ท้องถิ่น 5 ปี ให้ กพอ./กพอ.กิ่ง.อ. ให้ความเห็นชอบ

8) ประสานกับส่วนกลางและจังหวัดจัดส่งแผนพัฒนาจังหวัด 5 ปี ให้ส่วนกลางใช้ประโยชน์ต่อไป

9) จังหวัดใช้ประโยชน์จากแผนพัฒนาจังหวัด 5 ปี เป็นแผนแม่บทในการจัดทำแผนพัฒนาจังหวัดรูปแบบอื่น ๆ ต่อไป

ขั้นตอนการจัดทำแผนความต้องการของจังหวัดประจำปี

1) จัดทำแนวทางการพัฒนาจังหวัดประจำปี มีวิธีปฏิบัติดังนี้

(1.1) กพจ.แต่งตั้งคณะทำงาน และกำหนดแนวทางหลักให้คณะทำงานพิจารณาจัดทำแนวทางการพัฒนาจังหวัดประจำปี

(1.2) คณะทำงานพิจารณาทบทวนแนวทางการพัฒนาจังหวัด 5 ปี ให้สอดคล้องกับนโยบายเน้นหลักประจำปีของรัฐบาล/ส่วนกลาง(กระทรวง/กรม) และ กพอ./กพอ.กิ่ง.อ. กับปัญหา/ความต้องการของประชาชนในพื้นที่ที่เกิดขึ้นในปีนั้น ๆ

(1.3) กพจ. พิจารณาให้ความเห็นชอบ และแจ้ง กพอ./กพอ.กึ่ง.อ. ดำเนินการต่อไป

2) จัดทำแนวทางการพัฒนาอำเภอ/กิ่งอำเภอประจำปี มีวิธีปฏิบัติดังนี้

(2.1) กพอ./กพอ.กึ่ง.อ. จัดทำแนวทางการพัฒนาอำเภอ/กิ่งอำเภอประจำปี โดยดำเนินการทำนองเดียวกับการจัดทำแนวทางการพัฒนาอำเภอ/กิ่งอำเภอระยะ 5 ปี

(2.2) กพอ./กพอ.กึ่ง.อ. แจ้งแนวทางการพัฒนาอำเภอ/กิ่งอำเภอประจำปี ให้ตำบล/ท้องถิ่น ดำเนินการจัดทำแผนพัฒนาตำบล/ท้องถิ่นประจำปีต่อไป

3) ตำบล/ท้องถิ่นจัดทำแผนพัฒนาตำบล/ท้องถิ่นประจำปี มีวิธีปฏิบัติดังนี้

(3.1) ตำบล/ท้องถิ่น ดำเนินการจัดทำแผนพัฒนาตำบล/ท้องถิ่นประจำปี โดยใช้แนวทางการพัฒนาอำเภอ/กิ่งอำเภอประจำปี และแนวทางการพัฒนาตำบล/ท้องถิ่น 5 ปี เป็นฐานในการวิเคราะห์และจัดทำแผน

(3.2) ส่งแผนพัฒนาตำบล/ท้องถิ่นประจำปี ให้อำเภอ/กิ่งอำเภอ ดำเนินการจัดทำแผนพัฒนาอำเภอ/กิ่งอำเภอประจำปีต่อไป

4) อำเภอ/กิ่งอำเภอจัดทำแผนพัฒนาอำเภอ/กิ่งอำเภอประจำปี มีวิธีปฏิบัติดังนี้

(4.1) อำเภอ/กิ่งอำเภอจัดทำแผนพัฒนาอำเภอ/กิ่งอำเภอประจำปี โดยใช้แนวทางการจัดทำแผนพัฒนาจังหวัดประจำปี และแนวทางการพัฒนาจังหวัด 5 ปี เป็นฐานในการวิเคราะห์และจัดทำแผน

(4.2) ส่งแผนพัฒนาอำเภอ/กิ่งอำเภอประจำปี ให้ กพจ. พิจารณาให้ความเห็นชอบ

5) จังหวัดจัดทำแผนความต้องการของจังหวัดประจำปี มีวิธีปฏิบัติดังนี้

(5.1) กพจ. พิจารณาให้ความเห็นชอบแผนพัฒนาอำเภอ/กิ่งอำเภอประจำปี

(5.2) คณะทำงาน/ผู้ประสานแผนทุกกระทรวง รวบรวม จำแนก และวิเคราะห์ปัญหาความต้องการประจำปีของแผนพัฒนาอำเภอ/กิ่งอำเภอ ในพื้นที่ที่ผ่านความเห็นชอบจาก กพจ. แล้ว เสนอ กพจ. เพื่อพิจารณาให้ความเห็นชอบจัดทำแผนความต้องการของจังหวัดประจำปี

6) ประสานแผนกับส่วนกลางเสนอคำขอของงบประมาณตามแผนความต้องการของจังหวัดประจำปีจัดส่งให้กระทรวง/กรม ใช้เป็นฐานในการวิเคราะห์จัดทำคำขอของงบประมาณของกระทรวง/กรมต่อไป

ขั้นตอนการจัดทำแผนปฏิบัติการจังหวัดประจำปี

1) จังหวัดจัดเตรียมการจัดทำแผนปฏิบัติการจังหวัดประจำปี มีวิธีปฏิบัติดังนี้

(1.1) กระทรวงรวบรวมแจ้งผลการพิจารณาของงบประมาณเบื้องต้นให้อผจ. เพื่อดำเนินการแจ้งให้จังหวัดทราบ

(1.2) จังหวัดใช้ผลการพิจารณาเบื้องต้น เตรียมร่างแผนปฏิบัติการจังหวัดประจำปี

2) จังหวัดจัดทำแผนปฏิบัติการจังหวัดประจำปี มีวิธีปฏิบัติดังนี้

(2.1) กระทรวงแจ้งผลการอนุมัติงบประมาณของทุกกรมในสังกัดให้อผจ. ทราบ เพื่อรวบรวมแจ้งจังหวัด

(2.2) จังหวัดจัดทำแผนปฏิบัติการจังหวัดประจำปี โดยใช้แผนในการควบคุม กำกับและดำเนินการตามแผน

(2.3) จังหวัดจัดส่งแผนปฏิบัติการจังหวัดประจำปีให้ส่วนกลางเพื่อใช้ในการติดตามประเมินผลต่อไป

วิธีการประสานการวางแผนพัฒนาจังหวัด

1. สำนักงานคณะกรรมการพัฒนาการเศรษฐกิจและสังคมแห่งชาติ และ 8 กระทรวงหลัก 2 หน่วยงานเสริม ร่วมกันกำหนดกรอบนโยบายการพัฒนาชนบทประจำปี รวมทั้งแผนงาน/โครงการที่จะทำการประสานในแต่ละปีงบประมาณ แจ้งให้จังหวัดใช้เป็นแนวทางในการวางแผนพัฒนาจังหวัดประจำปี

2. เมื่อจังหวัดได้รับกรอบนโยบายดังกล่าวแล้ว ให้ผู้แทน 8 กระทรวงหลัก 2 หน่วยงานเสริม จัดทำกรอบนโยบายพัฒนาจังหวัดประจำปีให้สอดคล้องกับนโยบายชาติ แล้วแจ้งกรอบนโยบายพัฒนาจังหวัดประจำปีให้อำเภอ/กิ่งอำเภอ จัดทำกรอบนโยบายพัฒนาอำเภอ/กิ่งอำเภอประจำปี แจ้งให้สภาตำบลและองค์การบริหารส่วนตำบล จัดทำกรอบนโยบายพัฒนาตำบลประจำปีต่อไป

3. คณะกรรมการหมู่บ้าน (กม.) เสนอปัญหาและความต้องการ แผนงาน/โครงการ เสนอสภาตำบล/องค์การบริหารส่วนตำบล จัดทำเป็นแผนพัฒนาตำบลประจำปี แล้วนำเสนอ กพอ./กพอ.กึ่ง.อ. พิจารณากลับกรອງเพื่อจัดทำเป็นแผนพัฒนาอำเภอ/กิ่งอำเภอประจำปี ให้สอดคล้องกับแผนพัฒนาจังหวัดประจำปี

4. ผู้แทน 8 กระทรวงหลัก 2 หน่วยงานเสริม ประจำจังหวัด พิจารณา ทบทวนและกลั่นกรองแผนงาน/โครงการจากแผนพัฒนาอำเภอ/กิ่งอำเภอประจำปี ให้ สอดคล้องกับกรอบนโยบายของจังหวัด จัดทำเป็นแผนความต้องการของจังหวัดประจำปี แล้วจัดส่งให้ 8 กระทรวงหลัก 2 หน่วยงานเสริม เพื่อพิจารณา

5. เมื่อ 8 กระทรวงหลัก 2 หน่วยงานเสริม ได้รับแผนความต้องการของ จังหวัดประจำปี นำมาพิจารณาจัดทำเป็นแผนคำขอของกระทรวงเสนอสำนักงบประมาณ และ กนภ.เพื่อพิจารณาอนุมัติ และหลังจากที่ร่างพระราชบัญญัติงบประมาณรายจ่าย ประจำปีผ่านการพิจารณาเห็นชอบจากรัฐสภาแล้ว ทั้ง 8 กระทรวงหลัก 2 หน่วยงานเสริม จะดำเนินการแจ้งผลการพิจารณาให้จังหวัดทราบ

6. เมื่อจังหวัดได้รับทราบผลการพิจารณาจาก 8 กระทรวงหลัก 2 หน่วยงาน เสริมแล้วจะจัดทำเป็นแผนปฏิบัติการจังหวัดประจำปีต่อไป

การใช้ประโยชน์จากแผนพัฒนาจังหวัด (คณะอนุกรรมการประสานการวางแผนพัฒนา จังหวัด 2539:64)

1. แผนพัฒนาจังหวัด 5 ปี

(1) กรม/กระทรวงใช้เป็นข้อมูลเพื่อการวิเคราะห์และจำแนก/จัดกลุ่มและ ทราบจำนวน ความรุนแรงของปัญหา/ความต้องการของพื้นที่ในภาพรวม

(2) เพื่อจัดทำแผนปฏิบัติการของกระทรวงต่าง ๆ ในระยะ 5 ปี

(3) เพื่อกำหนดนโยบายเน้นหนักของส่วนกลาง ให้สอดคล้องกับปัญหา/ ความต้องการของพื้นที่ในระยะ 5 ปี และ ประจำปี

(4) เพื่อจัดทำและกำหนดกรอบแนวทางการพัฒนาของกระทรวง/กรมให้ สอดคล้องเหมาะสมยิ่งขึ้นระหว่างภารกิจของหน่วยงานกับพื้นที่

(5) เพื่อการวางแผนบริหารทรัพยากรทางการบริหารทั้ง คน วัสดุอุปกรณ์ และแนวทางการพัฒนาและงบประมาณได้อย่างมีประสิทธิภาพ

(6) เพื่อสามารถเชื่อมโยงความสัมพันธ์ระหว่างนโยบาย/ยุทธศาสตร์ ของแผนชาติ แผนกระทรวง/กรม กับพื้นที่ (จังหวัด/อำเภอ/ตำบล) เพื่อให้การแปลงแผนไปสู่การปฏิบัติบรรลุผลได้อย่างมีประสิทธิภาพสูงสุด

2. แผนความต้องการของจังหวัดประจำปี

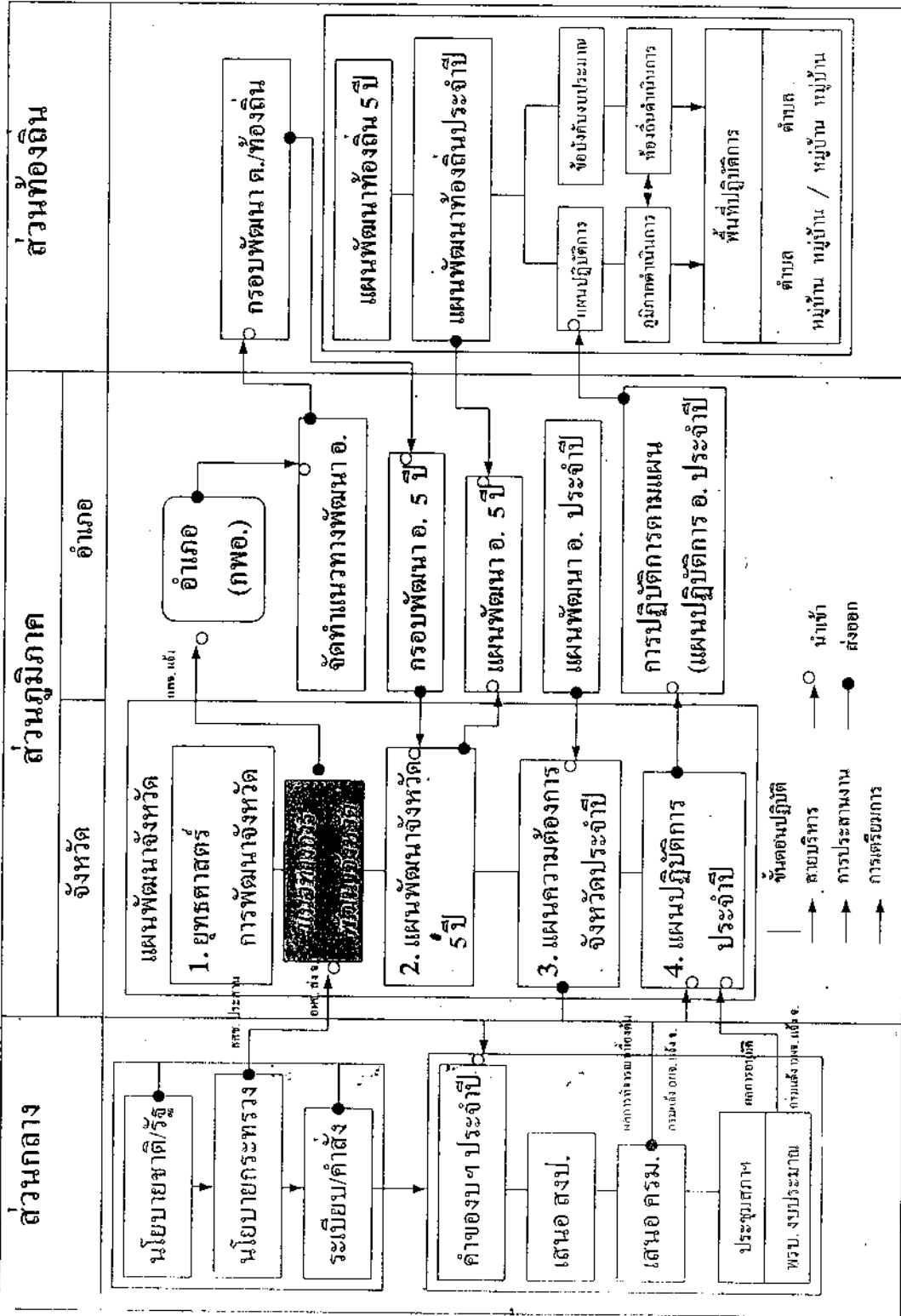
(1) ใช้เป็นค่าของงบประมาณของจังหวัด

(2) กระทรวง/กรม ใช้เป็นข้อมูลในการตรวจสอบจำนวน/ขอบเขตปัญหาความต้องการในระดับจังหวัดและพื้นที่

(3) ใช้เป็นฐานข้อมูลเพื่อการวิเคราะห์ และสนับสนุนงบประมาณในการจัดค่าของงบประมาณของกรมต่าง ๆ

(4) เพื่อให้จังหวัดใช้ยืนยันปัญหาความต้องการประจำปี ตามที่บรรจุไว้ในแผนพัฒนาจังหวัด 5 ปี ที่ส่งให้ส่วนกลางไว้แล้ว

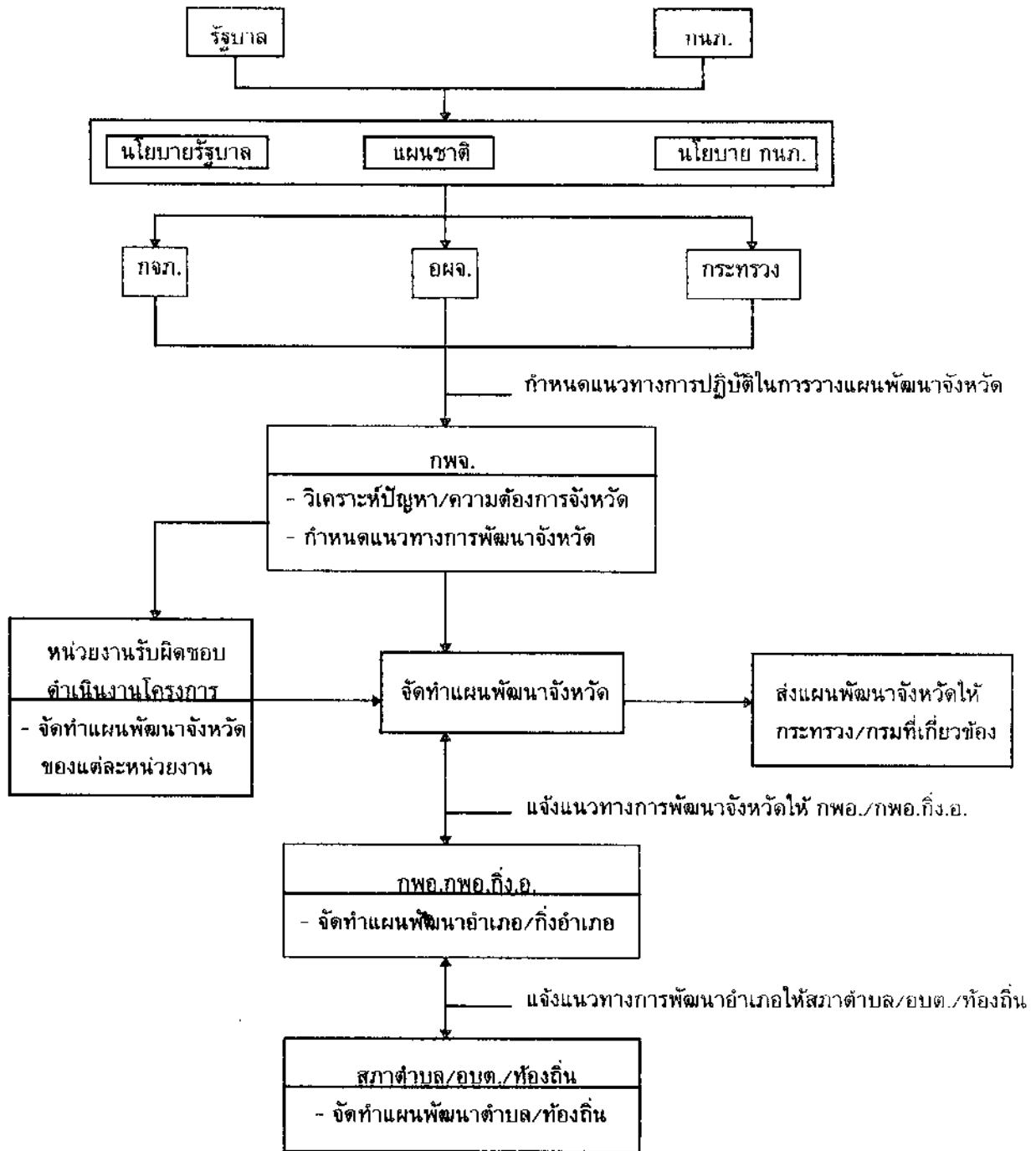
แผนภูมิที่ 1 โครงสร้างกระบวนการและแนวทางการประสานและการจัดทำแผนพัฒนาจังหวัด



โครงสร้างและบทบาทหน้าที่ของหน่วยงานที่เกี่ยวข้อง

แผนภูมิที่ 2

โครงสร้างการจัดทำแผนพัฒนาจังหวัด

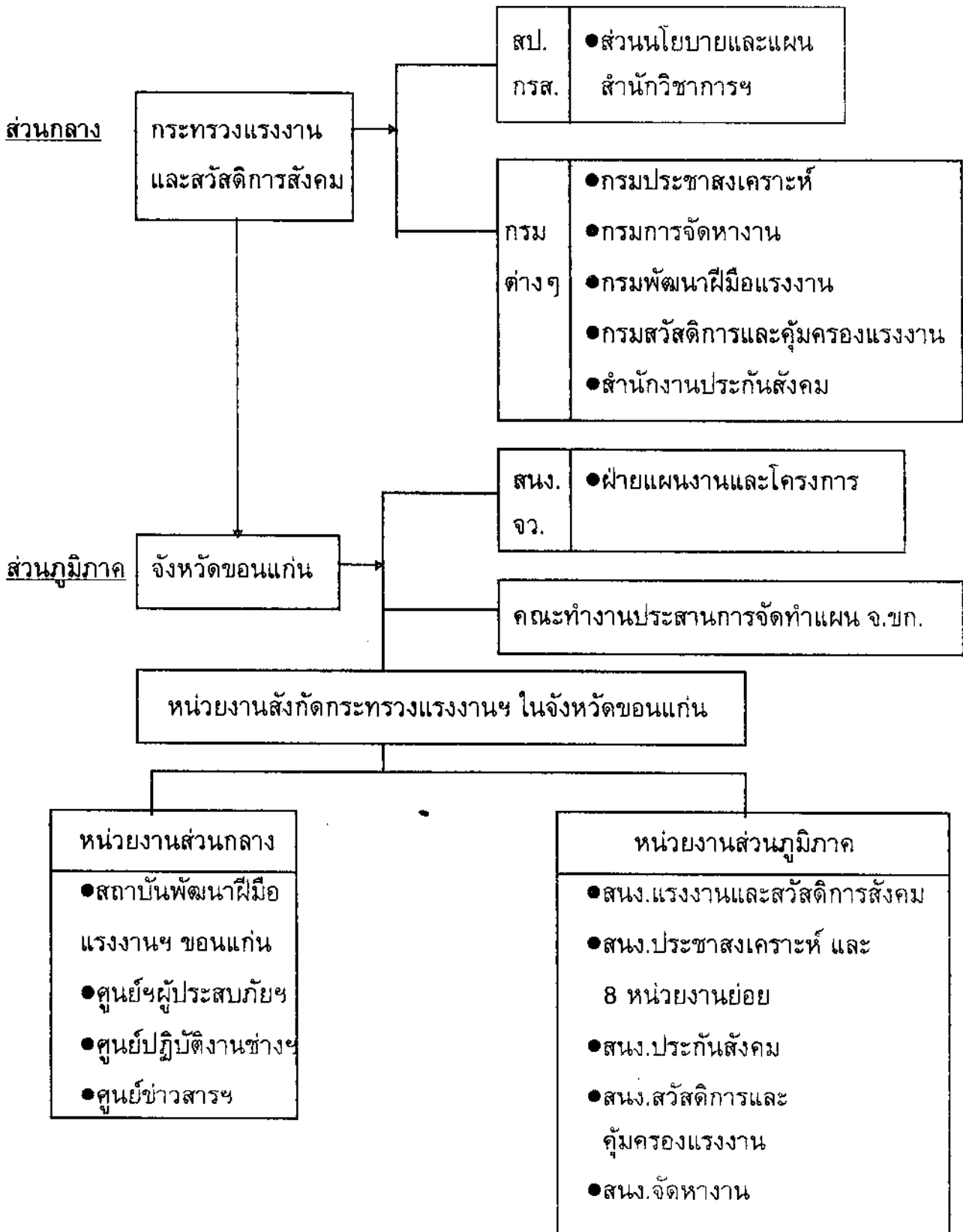


หมายเหตุ

- กนภ. = คณะกรรมการนโยบายกระจายความเจริญไปสู่ภูมิภาคและท้องถิ่น
- กจภ. = คณะอนุกรรมการกระจายความเจริญไปสู่ภูมิภาค
- อผจ. = คณะอนุกรรมการประสานการวางแผนพัฒนาจังหวัด
- กพจ. = คณะกรรมการพัฒนาจังหวัด
- กพอ./กพอ.กิ่ง.อ. = คณะกรรมการพัฒนาอำเภอ/คณะกรรมการพัฒนากิ่งอำเภอ

แผนภูมิที่ 3

หน่วยงานที่เกี่ยวข้องการจัดทำแผนพัฒนาจังหวัดของ
กระทรวงแรงงานและสวัสดิการสังคม



หน่วยงานที่เกี่ยวข้องในการจัดทำแผนพัฒนาจังหวัดของกระทรวงแรงงานและสวัสดิการสังคม

1. ส่วนกลาง ได้แก่ ส่วนนโยบายและแผน สำนักวิชาการแรงงานและสวัสดิการสังคม สำนักงานปลัดกระทรวงแรงงานและสวัสดิการสังคม จะเป็นผู้ประสานแผนของกรมต่าง ๆ ในการกำหนดนโยบายและจัดทำแผนต่าง ๆ ให้สอดคล้องกับแผนพัฒนาเศรษฐกิจและสังคมแห่งชาติ นโยบายของรัฐบาลและนโยบายของรัฐมนตรี ประสานการจัดทำแผนแม่บทด้านแรงงานและสวัสดิการสังคมของกระทรวง

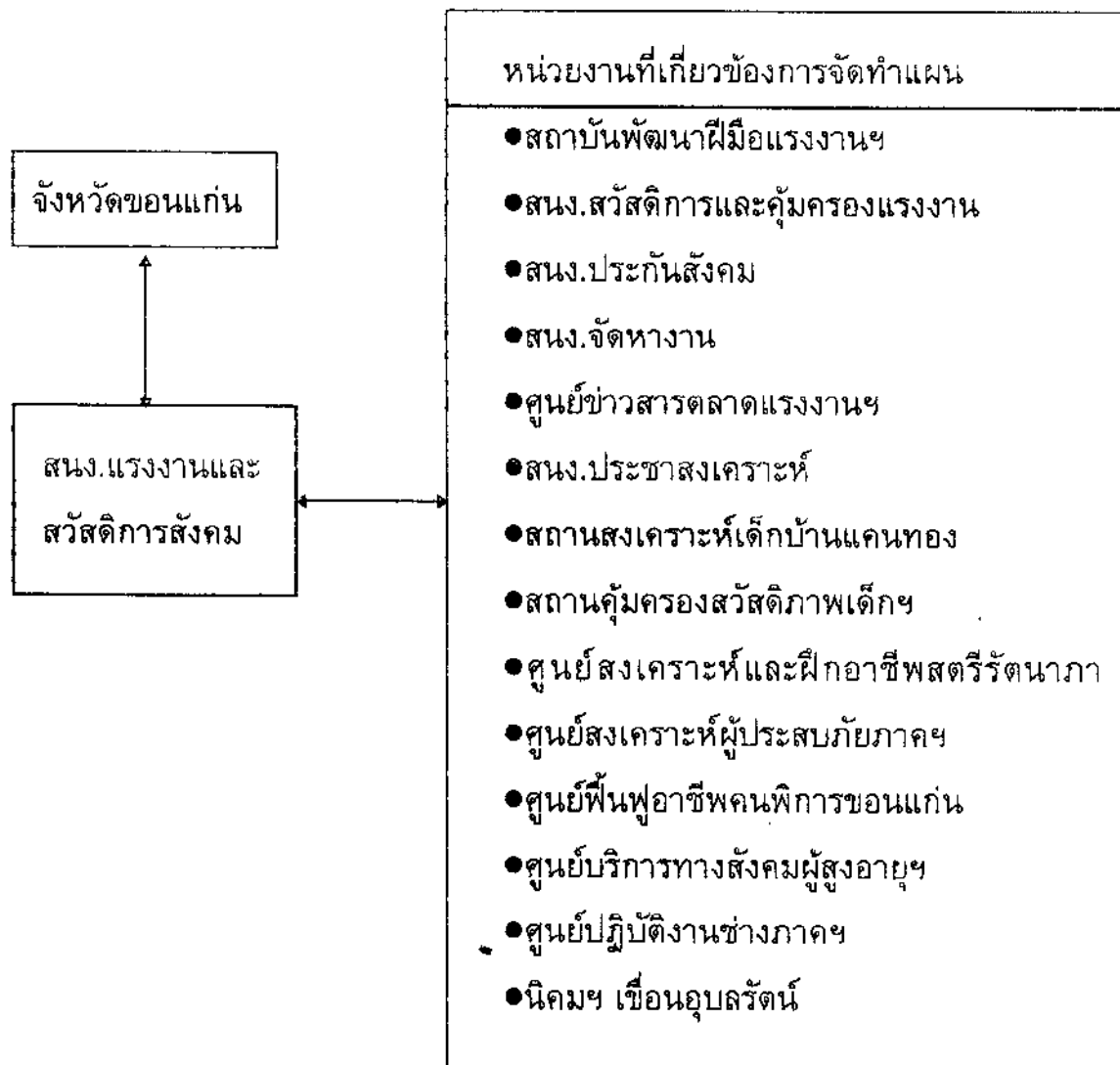
2. ส่วนภูมิภาค ได้แก่

2.1 สำนักงานจังหวัดขอนแก่น โดยฝ่ายนโยบายและแผน และคณะทำงานประสานการจัดทำแผนจังหวัดขอนแก่น ซึ่งประกอบด้วย ผู้แทนจาก 8 กระทรวงหลักและ 2 หน่วยงานเสริม ทำหน้าที่วิเคราะห์แผนและแปลงกรอบนโยบายต่าง ๆ เป็นกรอบนโยบายของจังหวัดให้ถูกต้องและเหมาะสมกับสภาพปัญหาพื้นที่จังหวัดขอนแก่น และประสานหน่วยงานที่เกี่ยวข้อง ร่วมจัดทำแนวทางการพัฒนาจังหวัด 5 ปี ให้สอดคล้องกับแผนพัฒนาเศรษฐกิจและสังคมแห่งชาติ ยุทธศาสตร์การพัฒนาจังหวัด

2.2 สำนักงานแรงงานและสวัสดิการสังคมจังหวัดขอนแก่น ทำหน้าที่รับนโยบาย แผนงาน โครงการด้านแรงงานและสวัสดิการสังคมของกระทรวงและจังหวัดไปประสานการปฏิบัติกับหน่วยงานสังกัดกระทรวงแรงงานและสวัสดิการสังคมในจังหวัด ทั้งหน่วยงานส่วนกลาง คือ สถาบันพัฒนาฝีมือแรงงานฯ ขอนแก่น ศูนย์สงเคราะห์ผู้ประสบภัยภาคฯ ศูนย์ปฏิบัติงานช่างภาคฯ ศูนย์ข่าวสารตลาดแรงงานฯ และหน่วยงานส่วนภูมิภาค คือ สำนักงานประชาสงเคราะห์จังหวัดและ 8 หน่วยงานย่อย สำนักงานจัดหางานจังหวัด สำนักงานประกันสังคมจังหวัด สำนักงานสวัสดิการและคุ้มครองแรงงานจังหวัด ในการกำหนดกรอบแนวทางการจัดทำแผนงานโครงการด้านแรงงานและสวัสดิการสังคมในระดับจังหวัด คือ การจัดทำยุทธศาสตร์การพัฒนาจังหวัด แผนพัฒนาจังหวัด 5 ปี แผนพัฒนาจังหวัดประจำปี แผนความต้องการของจังหวัดประจำปี แผนปฏิบัติการจังหวัดประจำปี แผนงานตามนโยบายของรัฐบาลและกระทรวง

แผนภูมิที่ 4

ผังแสดงหน่วยงานกระทรวงแรงงานและสวัสดิการสังคมที่เกี่ยวข้อง
ในกระบวนการจัดทำแผนพัฒนาจังหวัดขอนแก่น



สำนักงานแรงงานและสวัสดิการสังคมจังหวัดขอนแก่น เป็นหน่วยกลางในการประสานแผนระหว่างจังหวัดและหน่วยงานสังกัดกระทรวงแรงงานและสวัสดิการสังคมจังหวัดขอนแก่น ในการจัดทำยุทธศาสตร์การพัฒนาจังหวัด แผนพัฒนาจังหวัด 5 ปี แผนพัฒนาจังหวัดประจำปี แผนความต้องการของจังหวัดประจำปี แผนปฏิบัติการจังหวัดประจำปี

บทบาทหน้าที่หน่วยงานสังกัดกระทรวงแรงงานและสวัสดิการสังคม จังหวัดขอนแก่น

จังหวัดขอนแก่น เป็นจังหวัดที่มีส่วนราชการสังกัดกระทรวงแรงงานและสวัสดิการสังคมทั้งส่วนกลางและส่วนภูมิภาค รวมทั้งสิ้น 15 หน่วยงาน ดังนี้

หน่วยงานราชการส่วนภูมิภาค ได้แก่

1. สำนักงานแรงงานและสวัสดิการสังคมจังหวัดขอนแก่น สังกัดสำนักงานปลัดกระทรวงแรงงานและสวัสดิการสังคม มีบทบาทหน้าที่กำกับดูแล ประสานการปฏิบัติงานด้านการจัดทำแผนพัฒนาของจังหวัด งานนโยบาย งานแผนงาน/โครงการ งานข้อมูลข่าวสาร งานเผยแพร่ภารกิจกระทรวงแรงงานและสวัสดิการสังคม การรับเรื่องราวร้องทุกข์จากคนงาน เป็นต้น
2. สำนักงานสวัสดิการและคุ้มครองแรงงานจังหวัดขอนแก่น สังกัดกรมสวัสดิการและคุ้มครองแรงงาน มีบทบาทหน้าที่เกี่ยวกับการคุ้มครองแรงงาน การส่งเสริมความปลอดภัยในการทำงาน ส่งเสริมแรงงานสัมพันธ์ และพัฒนาคุณภาพชีวิตของผู้ใช้แรงงาน เป็นต้น
3. สำนักงานประกันสังคมจังหวัดขอนแก่น สังกัดสำนักงานประกันสังคม มีบทบาทหน้าที่ให้ความคุ้มครองและสร้างหลักประกันให้ลูกจ้าง กรณีลูกจ้างประสบภัยอันตราย เจ็บป่วย ทูพพลภาพ เสียชีวิตเนื่องจากการทำงาน และนอกเวลาทำงาน เป็นต้น
4. สำนักงานจัดหางานจังหวัดขอนแก่น สังกัดกรมการจัดหางาน มีบทบาทหน้าที่ให้บริการด้านการจัดหางานทำในประเทศและต่างประเทศ งานจดทะเบียนบริษัทจัดหางาน งานควบคุมอาชีพคนต่างด้าว เป็นต้น
5. สำนักงานประชาสงเคราะห์จังหวัดขอนแก่น สังกัดกรมประชาสงเคราะห์ มีบทบาทหน้าที่ให้บริการในการป้องกันปัญหา การช่วยเหลือประชาชนผู้ประสบความเดือดร้อน ไม่สามารถช่วยเหลือตนเองได้ ทั้ง เด็กและเยาวชน สตรี ผู้สูงอายุ คนไร้ที่พึ่ง หัวหน้าครอบครัว คนพิการทุพพลภาพ ผู้ประสบสาธารณภัยต่าง ๆ เป็นต้น
6. นิคมสร้างตนเองเขื่อนอุบลรัตน์ สังกัดกรมประชาสงเคราะห์ มีบทบาทหน้าที่จัดสรรที่ดินให้ราษฎรที่ยากจนและได้รับผลกระทบจากการสร้างเขื่อนอุบลรัตน์ ในเขตพื้นที่อำเภออุบลรัตน์ เขาสวนกวาง และน้ำพอง รวมทั้งพัฒนาคุณภาพชีวิต พัฒนาอาชีพ การศึกษา การคมนาคม แหล่งน้ำกินน้ำใช้ การเกษตร เป็นต้น

7. ศูนย์สงเคราะห์และฝึกอาชีพสตรีรัตนากา สังกัดกรมประชาสงเคราะห์ มีบทบาทหน้าที่ให้การอบรมวิชาชีพแก่เยาวชนสตรีที่ด้อยโอกาส ฐานะยากจน อายุตั้งแต่ 13 - 35 ปี ในเขตพื้นที่ 19 จังหวัดภาคตะวันออกเฉียงเหนือ รวมทั้งการฝึกอบรมวิชาชีพในโครงการสร้างชีวิตใหม่ให้สตรีในชนบท เป็นต้น

8. ศูนย์ฟื้นฟูอาชีพคนพิการขอนแก่น สังกัดกรมประชาสงเคราะห์ มีบทบาทหน้าที่ให้การอบรมวิชาชีพแก่คนพิการใน 19 จังหวัดภาคตะวันออกเฉียงเหนือ อายุตั้งแต่ 17 - 40 ปี รวมทั้งให้การศึกษาระดับมัธยมศึกษา การส่งเสริมอาชีพ ฟื้นฟูสภาพร่างกายจิตใจและบริการอื่น ๆ ตามพระราชบัญญัติฟื้นฟูสมรรถภาพคนพิการ พ.ศ.2534 เป็นต้น

9. สถานสงเคราะห์เด็กบ้านแคนทอง สังกัดกรมประชาสงเคราะห์ มีบทบาทหน้าที่เป็นสถานแรกรับเด็กก่อนตั้งแต่แรกเกิด - 7 ปี ซึ่งกำพร้า และถูกทอดทิ้ง โดยให้การดูแลเลี้ยงดู พัฒนาร่างกายและจิตใจและแก้ไขปัญหาคความประพฤติ เป็นต้น

10. สถานคุ้มครองสวัสดิภาพเด็กภาคตะวันออกเฉียงเหนือ สังกัดกรมประชาสงเคราะห์ มีบทบาทหน้าที่ให้ความอุปการะดูแล ให้การศึกษา พัฒนาเด็กชายอายุระหว่าง 7 - 18 ปี ในภาคตะวันออกเฉียงเหนือ ซึ่งมีปัญหาคความประพฤติ เร่ร่อน กำพร้า อนาคต และไร้ที่พึ่ง

11. ศูนย์บริการทางสังคมผู้สูงอายุขอนแก่น สังกัดกรมประชาสงเคราะห์ มีบทบาทหน้าที่ให้บริการแก่ผู้สูงอายุ ทั้ง ชาย - หญิง อายุ 60 ปีขึ้นไป มีการตรวจสุขภาพ การออกกำลังกายและกายภาพบำบัด กิจกรรมสันทนาการ ศาสนา วิชาการ รวมทั้งเป็นที่พักฉุกเฉินแก่ผู้สูงอายุที่ประสบปัญหาครอบครัวหรือเดือดร้อนที่อยู่อาศัย

หน่วยงานราชการส่วนกลาง ได้แก่

1. สถาบันพัฒนาฝีมือแรงงาน (ภาคตะวันออกเฉียงเหนือตอนบน) จังหวัดขอนแก่น สังกัดกรมพัฒนาฝีมือแรงงาน มีบทบาทหน้าที่รับผิดชอบการพัฒนาฝีมือแรงงานในพื้นที่จังหวัดขอนแก่น และสนับสนุนการดำเนินงานพัฒนาฝีมือแรงงานของจังหวัดในภาคตะวันออกเฉียงเหนือตอนบน ได้แก่ เลย อุดรธานี หนองคาย สกลนคร หนองบัวลำภู มหาสารคาม และกาฬสินธุ์

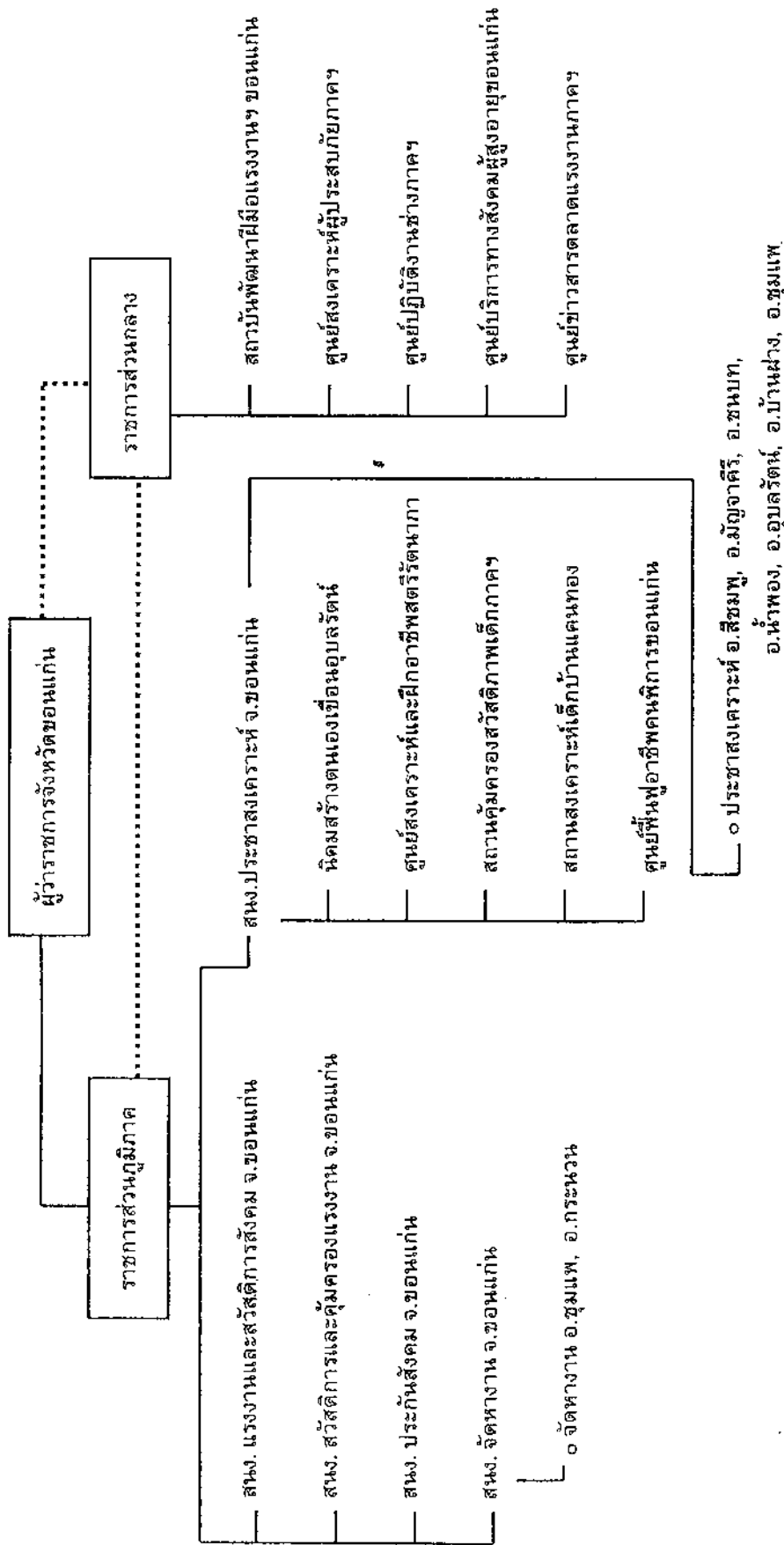
2. ศูนย์สงเคราะห์ผู้ประสบภัยภาคตะวันออกเฉียงเหนือ สังกัดกรมประชาสงเคราะห์ มีบทบาทหน้าที่รับผิดชอบด้านปฏิบัติการและเป็นศูนย์ประสานงานการช่วยเหลือผู้ประสบภัยในพื้นที่ 19 จังหวัดในภาคตะวันออกเฉียงเหนือ

3. ศูนย์ปฏิบัติงานช่างภาคตะวันออกเฉียงเหนือ สังกัดกรมประชาสงเคราะห์ มีบทบาทหน้าที่รับผิดชอบหน่วยงานของกรมประชาสงเคราะห์ 19 จังหวัดในภาคตะวันออกเฉียงเหนือ ในการออกสำรวจแบบการก่อสร้าง การตรวจสอบสภาพเครื่องกล ซ่อมสร้าง ถนน การสำรวจและรังวัดที่ดินเพื่อออกเอกสารสิทธิ์

4. ศูนย์ข่าวสารตลาดแรงงานภาคตะวันออกเฉียงเหนือ สังกัดกรมการจัดหางาน มีบทบาทหน้าที่ประสานงาน ศึกษา รวบรวม วิเคราะห์ข้อมูลข่าวสารเกี่ยวกับตลาดแรงงานและอาชีพ ในพื้นที่ 19 จังหวัดภาคตะวันออกเฉียงเหนือ รวมทั้งการจัดทำข่าวสารตลาดแรงงาน ตำแหน่งงานว่าง ทั้งภาครัฐและเอกชน ออกเผยแพร่ในภาคตะวันออกเฉียงเหนือ

แผนภูมิที่ 5

โครงสร้างหน่วยงานสังกัดกระทรวงแรงงานและสวัสดิการสังคม จังหวัดขอนแก่น



หมายเหตุ
 _____ ฝ่ายการบังคับบัญชา
 หน่วยงาน
 *ติดลบ ก.ค.ค.

เลขเรียกหนังสือ 18.05.6
 เลขทะเบียน 702
 วันที่ 25.05.2018

บทที่ 4

การประสานการจัดทำแผนพัฒนาจังหวัด

การประสานงานเป็นการจัดระเบียบการทำงานเพื่อให้งานและเจ้าหน้าที่ทุก ๆ ฝ่ายร่วมมือปฏิบัติงานเป็นน้ำหนึ่งใจเดียวกัน ไม่ทำงานซ้ำซ้อนกัน หรือขัดแย้งกัน หรือเหลื่อมล้ำกัน เพื่อให้งานสามารถดำเนินไปอย่างราบรื่นและมีประสิทธิภาพ ดังนั้น การประสานงานระหว่างหน่วยงานต่าง ๆ จึงเป็นสิ่งสำคัญและมีความจำเป็นอย่างยิ่ง

การจัดทำแผนพัฒนาจังหวัดจำเป็นที่จะต้องใช้การประสานระหว่างหน่วยงานต่าง ๆ ในจังหวัด เพื่อร่วมกันจัดทำแผนยุทธศาสตร์ด้านแรงงานและสวัสดิการสังคมของจังหวัด การจัดทำแผนพัฒนาจังหวัด 5 ปี การจัดทำแผนความต้องการของจังหวัดประจำปี และการจัดทำแผนปฏิบัติการของจังหวัดประจำปี ให้เป็นระบบและสามารถปฏิบัติได้จริง

วัตถุประสงค์ของการประสานแผนพัฒนาจังหวัด

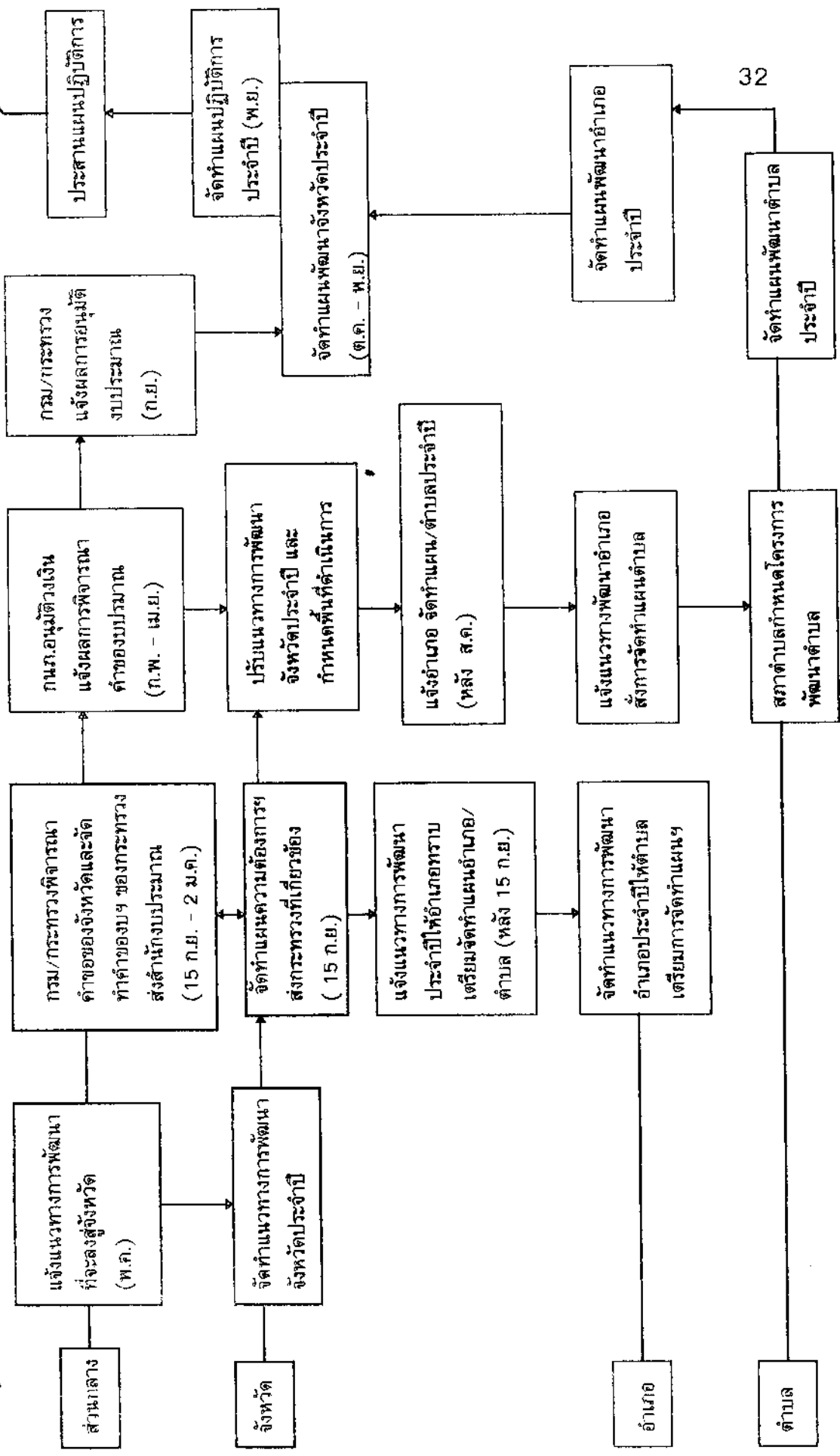
1. เพื่อให้หน่วยงานต่าง ๆ ที่เกี่ยวข้อง มีความรู้ ความเข้าใจ และให้ความร่วมมือในการจัดทำแผนพัฒนาจังหวัด
2. เพื่อให้การจัดทำแผนพัฒนาจังหวัดมีประสิทธิภาพสูงสุด
3. เพื่อให้หน่วยงานที่เกี่ยวข้องได้รับประโยชน์จากการทำแผนพัฒนาจังหวัด
4. เพื่อให้เจ้าหน้าที่ผู้รับผิดชอบในการจัดทำแผนของหน่วยงานต่าง ๆ มีความสัมพันธ์ที่ดีต่อกัน

หลักการในการประสานแผนพัฒนาจังหวัด

1. จะต้องประสานงานทั้งระดับผู้บังคับบัญชา (หัวหน้าหน่วยงาน) ของหน่วยงานทั้ง 15 หน่วยงานให้รับทราบเกี่ยวกับนโยบายในการจัดทำแผน และระดับผู้ปฏิบัติงานที่รับผิดชอบในการจัดทำแผน
2. ยึดวัตถุประสงค์ของแผนงานเป็นหลัก เพื่อให้การจัดทำแผนพัฒนาจังหวัดดำเนินการไปอย่างราบรื่น มีประสิทธิภาพ และทุกหน่วยงานได้ประโยชน์ร่วมกัน
3. สร้างความเป็นเอกภาพในการทำงานและการจัดทำแผนต่าง ๆ ของหน่วยงานสังกัดกระทรวงแรงงานและสวัสดิการสังคม ในจังหวัดขอนแก่น

แผนภูมิที่ 6

ขั้นตอนการประสานแผนพัฒนาจังหวัดระหว่าง ส่วนกลาง และ ส่วนภูมิภาค



ขั้นตอนการประสานแผนพัฒนาจังหวัด

เพื่อให้การประสานแผนพัฒนาจังหวัดสนองตอบวัตถุประสงค์ของการวางแผนได้กำหนดขั้นตอนการประสานแผนพัฒนาจังหวัด ดังนี้

1. การกำหนดแนวทางการพัฒนาจังหวัดประจำปี

ถึงแม้ว่าจังหวัดจะสามารถกำหนดนโยบายและแนวทางการพัฒนาจังหวัดสำหรับการแก้ไขปัญหาและสนองความต้องการของจังหวัดได้เอง แต่แนวทางการพัฒนาจังหวัดก็ต้องสนองนโยบายของรัฐบาล กระทรวง ทบวง กรมต่าง ๆ ที่มีการดำเนินงานลงสู่พื้นที่ของจังหวัด ดังนั้น ในการกำหนดแนวทางการพัฒนาจังหวัดประจำปี มีแนวปฏิบัติดังนี้

1.1) คณะกรรมการพัฒนาจังหวัด (กพจ.) แจกกำหนดแนวนโยบายการพัฒนาจังหวัดประจำปีจากนโยบายการพัฒนาจังหวัด 5 ปี โดยพิจารณาจุดเน้นของการพัฒนาให้สอดคล้องกับการแก้ไขปัญหาเร่งด่วนของจังหวัด และนโยบายรัฐบาลที่กระทรวง/กรม ให้สำนักงานแรงงานและสวัสดิการสังคมจังหวัดขอแนกั้น ประสานแจ้งส่วนราชการและหน่วยงานสังกัดกระทรวงแรงงานและสวัสดิการสังคม

1.2) สำนักงานแรงงานและสวัสดิการสังคมจังหวัดขอแนกั้นจัดประชุมหัวหน้าส่วนราชการ/หัวหน้าหน่วยงานสังกัดกระทรวงแรงงานและสวัสดิการสังคมพร้อมทั้งเจ้าหน้าที่ผู้รับผิดชอบของทุกหน่วยงานเพื่อรับทราบแนวนโยบายการพัฒนาจังหวัดประจำปีเพื่อเป็นแนวทางปฏิบัติ

1.3) ส่วนราชการและหน่วยงานสังกัดกระทรวงแรงงานและสวัสดิการสังคมทั้ง 15 หน่วยงาน แปลงแนวนโยบายการพัฒนาจังหวัดประจำปีที่กำหนดไว้เป็นแนวทางการพัฒนาประจำปีของหน่วยงาน โดยพิจารณาแผนงาน/โครงการที่บรรจุไว้ในแผนพัฒนาจังหวัด 5 ปี มากำหนดแผนงาน/โครงการที่จะดำเนินการในปีนั้น ๆ ในประเด็น ดังนี้

- (1) วัตถุประสงค์ของโครงการ
- (2) กิจกรรมที่จะดำเนินการในแต่ละโครงการ (ถ้ามี)
- (3) หลักเกณฑ์เงื่อนไขของการดำเนินโครงการ
- (4) ลักษณะงานของโครงการ/กิจกรรม
- (5) จำนวน/ปริมาณเป้าหมายโครงการ/กิจกรรม
- (6) ศักยภาพ/ขีดความสามารถในการดำเนินงาน ของหน่วย

งานเกี่ยวกับ

- แหล่งสนับสนุนงบประมาณและประเภทของงบประมาณ
- วงเงินงบประมาณที่เคยได้รับ และอัตราที่คาดว่าจะได้รับเพิ่มขึ้นจากแต่ละแหล่งงบประมาณ
- ประมาณการค่าใช้จ่ายต่อหน่วย
- กำหนดระยะเวลาดำเนินการ

(7) หน่วยรับผิดชอบดำเนินการโครงการ/กิจกรรม

1.4) สำนักงานแรงงานและสวัสดิการสังคมจังหวัดขอนแก่นจัดลำดับความสำคัญและความสัมพันธ์ของโครงการในแต่ละกลุ่มโครงการหรือแต่ละแผนงาน ของแต่ละหน่วยงานเพื่อกำหนดเป็นแนวทางการพัฒนาจังหวัดประจำปีด้านแรงงานและสวัสดิการสังคมของจังหวัด แล้วนำมาจัดทำรายละเอียดแผนความต้องการประจำปีหรือคำของบประมาณประจำปีต่อไป

2. การจัดทำแผนความต้องการของจังหวัดประจำปี

มีแนวทางปฏิบัติ ดังนี้

2.1) สำนักงานแรงงานและสวัสดิการสังคมจังหวัดขอนแก่น จัดประชุมหัวหน้าส่วนราชการ/หัวหน้าหน่วยงานสังกัดกระทรวงแรงงานและสวัสดิการสังคม พร้อมทั้งเจ้าหน้าที่ผู้รับผิดชอบด้านการจัดทำแผนของหน่วยงาน เพื่อแจ้งกำหนดเวลาการจัดทำแผนความต้องการของจังหวัดประจำปี

2.2) ส่วนราชการและหน่วยงานสังกัดกระทรวงแรงงานและสวัสดิการสังคม ทั้ง 15 หน่วยงาน ที่รับผิดชอบโครงการ/งานและกิจกรรมตามแนวทางการพัฒนาจังหวัดประจำปี จัดทำรายละเอียดคำของบประมาณประจำปีหรือแผนความต้องการของจังหวัดประจำปี โดยจัดทำเฉพาะในส่วนแผนงานและโครงการที่จะขอจากงบประมาณของส่วนราชการและจำแนกประเภทแผนงานและโครงการในคำของบประมาณประจำปี เป็น 2 ประเภท ดังนี้

(1) แผนงานและโครงการพัฒนาของหน่วยงาน ที่ได้มีการประสานแผนภายใต้ระบบ กนภ. แผนตามระบบปกติของทุกกระทรวง/กรม แผนตามนโยบายสำคัญของจังหวัด

(2) แผนงานและโครงการพัฒนาอื่น ๆ หมายถึงโครงการพัฒนาของกรมต่าง ๆ ที่ดำเนินการลงในพื้นที่ของจังหวัด นอกเหนือจากโครงการในข้อ

(1) และโครงการพัฒนาในส่วนการดำเนินงานของหน่วยงานบริหารราชการส่วนท้องถิ่น (องค์การบริหารส่วนจังหวัด เทศบาล สุขาภิบาลและเมืองพัทยา) เพื่อขอรับการสนับสนุนงบประมาณและทรัพยากรอื่น ๆ จากส่วนกลาง

2.3) สำนักงานแรงงานและสวัสดิการสังคมจังหวัดขอนแก่น รวบรวมรายละเอียดคำขอของงบประมาณจากหน่วยงานสังกัดกระทรวงแรงงานและสวัสดิการสังคม เพื่อจัดทำเป็นแผนความต้องการของจังหวัดประจำปี ให้ฝ่ายนโยบายและแผน สำนักงานจังหวัดขอนแก่นจัดส่งให้กระทรวงที่เกี่ยวข้อง พร้อมทั้งรายงานให้กระทรวงมหาดไทยทราบในฐานะฝ่ายเลขานุการคณะกรรมการประสานการวางแผนพัฒนาจังหวัด และสำนักงานเลขาธิการ กนภ. ตามกำหนดระยะเวลาภายในวันที่ 15 กันยายนของทุกปี

2.4) กพจ. จะใช้กรอบแนวทางการพัฒนาจังหวัดประจำปีที่ได้ จัดทำเป็นคำขอของงบประมาณ เป็นแนวทางในการชี้แจงให้ระดับอำเภอทราบ เพื่อเตรียมการสำหรับการจัดทำแผนพัฒนาประจำปีของระดับตำบลและระดับอำเภอ ซึ่งจะจัดทำหลังจากที่จังหวัดได้รับแจ้งผลการพิจารณาคำขอของงบประมาณประจำปี พร้อมกับการแจ้งแนวทางการดำเนินงานของโครงการพัฒนาจังหวัดและโครงการพัฒนาตำบลประจำปี

3. แจ้งผลการพิจารณาคำขอของงบประมาณและแนวทางดำเนินการของจังหวัด

3.1) ส่วนกลาง มีแนวทางปฏิบัติดังนี้

(1) กรมเจ้าของงบประมาณ พิจารณาคำขอของงบประมาณหรือแผนความต้องการประจำปีของจังหวัด โดยนำผลการพิจารณาเบื้องต้นตามคำขอของงบประมาณของจังหวัด มาจัดทำเป็นคำขอของงบประมาณของกรมและเสนอกระทรวงเพื่อรวบรวมจัดทำเป็นคำขอของงบประมาณประจำปีของกระทรวง แล้วนำเสนอรัฐมนตรีว่าการกระทรวงแรงงานและสวัสดิการสังคม พิจารณานุมัติก่อนที่จะเสนอไปยังสำนักงบประมาณ ตามกระบวนการงบประมาณ จากนั้น แจ้งผลการพิจารณาคำขอของงบประมาณประจำปีให้จังหวัดทราบ โดยกรมเจ้าของงบประมาณจะระบุจำนวน/ปริมาณของเป้าหมายของแต่ละกิจกรรมในแต่ละโครงการ/งาน ที่กรมจะสามารถให้การสนับสนุนได้ส่งจังหวัด

(2) สำนักงานเลขาธิการ กนภ. แจ้งแนวทางการพัฒนาที่จะลงไปสู่จังหวัดตามนโยบายใหม่ หรือนโยบายพิเศษของรัฐบาล ที่จะดำเนินการในปีงบประมาณนั้นให้จังหวัดและกระทรวงแรงงานและสวัสดิการสังคมทราบ

(3) กระทรวง/กรม กำหนดหรือปรับแนวทางการพัฒนาเงื่อนไขการดำเนินงาน ตามแนวทางการพัฒนาชนบทของกระทรวงที่จะลงไปสู่การพัฒนาจังหวัด

(4) คณะอนุกรรมการประสานการวางแผนพัฒนาจังหวัด และคณะอนุกรรมการกระจายความเจริญไปสู่ภูมิภาค จะแจ้งนโยบาย แนวปฏิบัติ และวงเงินค่าใช้จ่ายโครงการพัฒนาจังหวัด ตามที่ กนภ. จัดสรรในส่วนของโครงการพัฒนาจังหวัด โครงการพัฒนาตำบล และโครงการกระจายความเจริญไปสู่ภูมิภาคที่จะดำเนินการในปีนั้น

3.2) จังหวัดขอนแก่น มีแนวทางปฏิบัติดังนี้

(1) สำนักงานแรงงานและสวัสดิการสังคมจังหวัดขอนแก่นจัดประชุมหัวหน้าส่วนราชการ/หัวหน้าหน่วยงานสังกัดกระทรวงแรงงานและสวัสดิการสังคม พร้อมทั้งเจ้าหน้าที่ผู้รับผิดชอบด้านการจัดทำแผนของหน่วยงาน เพื่อแจ้งปรับแนวทางการพัฒนาจังหวัดประจำปี

(2) ทุกส่วนราชการและหน่วยงาน สังกัดกระทรวงแรงงานและสวัสดิการสังคม ปรับแนวทางการพัฒนาจังหวัดประจำปี ให้สอดคล้องกับผลการพิจารณางบประมาณและแนวทางดำเนินการของจังหวัด ตามที่ได้รับแจ้งจากส่วนกลาง

(3) กพจ. แจ้งแนวทางการพัฒนาจังหวัดของกระทรวงแรงงานและสวัสดิการสังคม ที่ปรับใหม่ให้อำเภอ เพื่อจัดทำแผนพัฒนาอำเภอประจำปี

(4) กพอ. ปรับแนวทางการพัฒนาอำเภอประจำปี แจ้งไปยังตำบลเพื่อจัดทำแผนพัฒนาตำบลประจำปี

(5) หน่วยงานส่วนภูมิภาคและส่วนท้องถิ่น ร่วมจัดทำรายละเอียดโครงการพัฒนาจังหวัดเพื่อเสนอ กพจ. พิจารณาให้การสนับสนุนจากงบประมาณสนับสนุนส่วนภูมิภาคและท้องถิ่น

4. การจัดทำแผนพัฒนาตำบลประจำปี

คณะกรรมการสภาตำบล (กสต.) หรือองค์การบริหารส่วนตำบล (อบต.) จัดทำแผนพัฒนาตำบลประจำปี โดยพิจารณาจากแผนพัฒนาตำบล 5 ปี จุดเน้นการพัฒนาที่สอดคล้องกับปัญหาเร่งด่วนของตำบล เป็นแผนที่สะท้อนปัญหาและความต้องการในการแก้ไขปัญหาของระดับพื้นที่ และสอดคล้องกับแนวทางการพัฒนาอำเภอ

ประจำปี จากนั้น ส่งแผนพัฒนาตำบลประจำปีให้คณะกรรมการพัฒนาอำเภอ (กพอ.) พิจารณา

5. การจัดทำแผนพัฒนาอำเภอประจำปีและประสานแผนท้องถิ่น

แผนพัฒนาอำเภอประจำปี เป็นแผนดำเนินการประจำปีของอำเภอ ที่เสนอให้จังหวัดพิจารณาเตรียมพื้นที่เป้าหมาย จึงต้องมีความชัดเจนทั้งในเรื่องของการระบุพื้นที่เป้าหมาย จุดดำเนินการ จำนวนเป้าหมายของแต่ละโครงการ และจำนวนงบประมาณของแต่ละโครงการ โดยดำเนินการดังนี้

1) เทศบาล สุขาภิบาล ที่อยู่ในเขตพื้นที่ของอำเภอใด ให้เสนอโครงการ/งานและกิจกรรม ที่จะขอรับการสนับสนุนจากส่วนกลาง และจากงบสนับสนุนส่วนภูมิภาคและท้องถิ่น (โครงการพัฒนาจังหวัด) ต่อ กพอ. ของอำเภอนั้น เพื่อบรรจุไว้ในแผนพัฒนาอำเภอประจำปี

2) องค์การบริหารส่วนจังหวัด เสนอโครงการพัฒนาที่จะขอรับการสนับสนุนจากส่วนกลาง และจากงบสนับสนุนส่วนภูมิภาคและท้องถิ่น เสนอ กพอ. เพื่อบรรจุไว้ในแผนพัฒนาอำเภอประจำปี

3) กพอ. พิจารณากลับกรองแผนพัฒนาตำบลประจำปี และโครงการพัฒนาของท้องถิ่นเพื่อรวบรวมจัดทำเป็นแผนพัฒนาอำเภอประจำปี

4) กพอ. เสนอแผนพัฒนาอำเภอประจำปี ให้ กพจ.พิจารณา

6. การจัดทำแผนพัฒนาจังหวัดประจำปี

6.1) สำนักงานแรงงานและสวัสดิการสังคมจังหวัดขอนแก่น จัดประชุมหัวหน้าส่วนราชการ / หัวหน้าหน่วยงานสังกัดกระทรวงแรงงานและสวัสดิการสังคม พร้อมทั้งเจ้าผู้รับผิดชอบการจัดทำแผนของหน่วยงาน เพื่อแจ้งกำหนดเวลาในการจัดทำแผนพัฒนาจังหวัดประจำปีด้านแรงงานและสวัสดิการสังคมของจังหวัดขอนแก่น

6.2) หน่วยงานสังกัดกระทรวงแรงงานและสวัสดิการสังคม จังหวัดขอนแก่นร่วมกันจัดทำแผนพัฒนาจังหวัดขอนแก่นประจำปี เพื่อขอรับการสนับสนุนจากส่วนกลาง และจัดเตรียมพื้นที่เป้าหมายที่จะจัดสรรโครงการ/กิจกรรม และงบประมาณ ให้เหมาะสมกับปัญหาของพื้นที่ รวมทั้งให้สอดคล้องกับแนวทางการพัฒนาจังหวัดประจำปีที่กำหนดไว้ (แผนพัฒนาจังหวัดประจำปีไม่ต้องส่งให้ส่วนกลาง)

7. แจ้งผลการอนุมัติงบประมาณประจำปี

7.1) ส่วนกลาง

หลังจากประกาศใช้ พ.ร.บ.งบประมาณรายจ่ายประจำปีแล้ว
กระทรวง/กรมเจ้าของงบประมาณ แจ้งผลการพิจารณาอนุมัติงบประมาณตามคำของบ
ประมาณประจำปีให้จังหวัดทราบ

7.2) จังหวัดขอนแก่น

(1) สำนักงานแรงงานและสวัสดิการสังคมจังหวัดขอนแก่น จัด
ประชุมหัวหน้าส่วนราชการ/หัวหน้าหน่วยงานสังกัดกระทรวงแรงงานและสวัสดิการสังคม
พร้อมทั้งเจ้าหน้าที่ผู้รับผิดชอบด้านการจัดทำแผนของหน่วยงาน เพื่อทราบผลการอนุมัติ
งบประมาณประจำปี

(2) ส่วนราชการและหน่วยงานสังกัดกระทรวงแรงงานและสวัสดิ
การสังคม จัดสรรงบประมาณลงพื้นที่ตามที่แผนพัฒนาจังหวัดประจำปีกำหนดไว้

8. การจัดทำแผนปฏิบัติการพัฒนาจังหวัดประจำปี

8.1) สำนักงานแรงงานและสวัสดิการสังคมจังหวัดขอนแก่น จัด
ประชุมเจ้าหน้าที่ผู้รับผิดชอบด้านการจัดทำแผนของหน่วยงานสังกัดกระทรวงแรงงานและ
สวัสดิการสังคม เพื่อแจ้งกำหนดเวลาการจัดแผนปฏิบัติการพัฒนาจังหวัดประจำปี

8.2) สำนักงานแรงงานและสวัสดิการสังคมจังหวัดขอนแก่น รวบรวม
รายชื่อโครงการ/งานและกิจกรรมที่ได้รับการจัดสรรงบประมาณดำเนินการแล้วของแต่ละ
หน่วยงาน จัดทำเป็นแผนปฏิบัติการพัฒนาจังหวัดประจำปี

9. การประสานแผนปฏิบัติการพัฒนาจังหวัดประจำปี

9.1) สำนักงานแรงงานและสวัสดิการสังคมจังหวัดขอนแก่น ส่งแผน
ปฏิบัติการพัฒนาจังหวัดประจำปีงบประมาณ ให้ฝ่ายนโยบายและแผน สำนักงานจังหวัด
ขอนแก่น เพื่อดำเนินการจัดส่งให้กระทรวงที่เกี่ยวข้อง และสำนักงานปลัดกระทรวง
มหาดไทยในฐานะฝ่ายเลขานุการคณะกรรมการประสานการวางแผนพัฒนาจังหวัด และ
สำนักงานเลขาธิการ กนภ. เพื่อประสานขอรับการจัดสรรอนุมัติเงินประจำงวดที่กำหนด
ระยะเวลาดำเนินการ และเพื่อใช้ในการติดตามและประเมินผล

9.2) กพจ. ส่งแผนปฏิบัติการพัฒนาจังหวัดประจำปี ให้ส่วนราชการ
ระดับจังหวัดและส่งให้อำเภอ รวมทั้งหน่วยงานบริหารราชการส่วนท้องถิ่น หน่วยงานที่
เกี่ยวข้อง เพื่อให้ดำเนินการตามแผน โดยมี กพจ. รับผิดชอบกำกับการดำเนินงานให้เป็น
ไปตามแผนปฏิบัติการพัฒนาจังหวัดประจำปี

ขั้นตอนในการประสานแผนพัฒนาจังหวัดระหว่าง ส่วนกลาง กับ จังหวัดขอนแก่น

| ส่วนกลาง | จังหวัดขอนแก่น |
|--|---|
| <p>ขั้นตอนที่ 1 สำนักงานเลขาธิการ กนภ. และกระทรวง /กรม แจ้างแนวทางการพัฒนาที่จะลงไปสู่การพัฒนาจังหวัดตาม มติ ครม. หรือ มติ กนภ. (พฤษภาคม)</p> | <p>ขั้นตอนที่ 2 ทุกหน่วยงาน จัดทำแนวทางการพัฒนาจังหวัด เสนอกฎกระทรวง พัฒนาจังหวัด(กพจ.) เพื่อทราบ (มิถุนายน)</p> |
| <p>ขั้นตอนที่ 4 กระทรวง/กรมรวบรวมค่าของงบประมาณของจังหวัด และจัดทำเป็นค่าของงบประมาณประจำปีของกระทรวง/กรม ส่งให้สำนักงานประมาณ(วันที่ 15 กันยายน - 2 มกราคม)</p> | <p>ขั้นตอนที่ 3 ทุกหน่วยงาน จัดทำค่าของงบประมาณประจำปี ตามแนวทางการพัฒนาจังหวัดประจำปี ส่งให้ส่วนกลาง (วันที่ 15 กันยายน)</p> |
| <p>ขั้นตอนที่ 5 สำนักงานประมาณ /สำนักงานเลขาธิการ กนภ.ขออนุมัติ กนภ.เกี่ยวกับวงเงินของ 8 กระทรวงหลัก และ 2 หน่วยงานเสริมในระบบ กนภ. และโครงการอื่น ๆ</p> | |
| <p>ขั้นตอนที่ 6 ส่วนกลาง แจ้างผลการพิจารณาค่าของงบประมาณให้จังหวัดทราบ - กระทรวง/กรม แจ้างเป้าหมายโครงการของ 8 กระทรวงหลัก 2 หน่วยงานเสริม และโครงการอื่น ๆ(เมษายน-พฤษภาคม) -สำนักงานเลขาธิการ กนภ.แจ้างแนวทางการดำเนินงานของโครงการพัฒนาจังหวัด โครงการพัฒนาตำบล และโครงการอื่น ๆ (มิถุนายน-สิงหาคม ของปีถัดไป)</p> | <p>ขั้นตอนที่ 7 ทุกหน่วยงาน ปรับแนวทางการพัฒนาจังหวัดประจำปี - กำหนดพื้นที่ดำเนินการ ของโครงการ 8 กระทรวงหลัก และ 2 หน่วยงานเสริม โครงการอื่น ๆ</p> |
| <p>ขั้นตอนที่ 8 หลังจากประกาศใช้ พ.ร.บ.งบประมาณรายจ่ายประจำปี กระทรวง/กรมเจ้าของงบประมาณ แจ้างผลการอนุมัติงบประมาณให้จังหวัดทราบ (กันยายน)</p> | <p>ขั้นตอนที่ 9 ทุกหน่วยงาน จัดทำแผนปฏิบัติการจังหวัดประจำปี ระบุจำนวน/ปริมาณ เป้าหมายและงบประมาณ และระบุงวดงบประมาณที่จะดำเนินการ (ตุลาคม-พฤศจิกายน)</p> |

| ขั้นตอนดำเนินการ | พ.ด. | ผ.ย. | ก.ค. | ส.ค. | ก.ย. | ต.ค. | พ.ย. | ธ.ค. | ม.ค. | ก.พ. | มี.ค. | เม.ย. |
|---|------|------|------|------|------|------|------|------|------|------|-------|-------|
| 1. ส่วนกลางแจ้งแจ้งกระทรวงพัฒนาให้จังหวัด | ▲ | | | | | | | | | | | |
| 2. จัดประชุมปรึกษาส่วนราชการ/หัวหน้าหน่วยงานฯ และ จนท.จัดทำแผนของหน่วยงาน เพื่อแจ้งแนวทางการพัฒนาจากส่วนกลาง เพื่อจัดทำแผนการพัฒนาจังหวัดประจำปี | | ▲ | | | | | | | | | | |
| 3. จัดประชุมหัวหน้าส่วนราชการ/หัวหน้าหน่วยงานฯ และ จนท.จัดทำแผนของหน่วยงาน แจ้งกำหนดการจัดทำแผนความต้องการของจังหวัดประจำปี เพื่อส่งส่วนกลางและกระทรวงที่เกี่ยวข้อง | | | ▲ | | | | | | | | | |
| 4. กรม/กระทรวง พิจารณาคำขอข/แผนความต้องการของจังหวัด เพื่อจัดทำเป็นคำขอของกระทรวง ส่งสำนักงบประมาณ/ภทส. | | | | | | | | | ▲ | | | |
| 5. ภทส. พิจารณาอนุมัติและแจ้งผลการพิจารณาให้กระทรวงฯ ทราบ | | | | | | | | | | | | ▲ |
| 6. กรม/กระทรวง แจ้งผลการพิจารณาให้จังหวัด | | | | | ▲ | | | | | | | |
| 7. จัดประชุมหัวหน้าส่วนราชการ/หัวหน้าหน่วยงานฯ และ จนท.จัดทำแผนเพื่อปรับแผนทางการพัฒนาและกำหนดพื้นที่ดำเนินการ | | | | | | | | | | | ▲ | |
| 8. จัดประชุมหัวหน้าส่วนราชการ/หัวหน้าหน่วยงานฯ และ จนท.จัดทำแผนเพื่อจัดทำแผนพัฒนาจังหวัดประจำปี | | | | | | | | | | | | ▲ |
| 9. จัดประชุมหัวหน้าส่วนราชการ/หัวหน้าหน่วยงานฯ และ จนท.จัดทำแผนเพื่อจัดทำแผนปฏิบัติการจังหวัดประจำปี | | | | | | | | | | | | ▲ |

วิธีการประสานแผนพัฒนาจังหวัด

สำนักงานแรงงานและสวัสดิการสังคมจังหวัดขอนแก่น มีวิธีการประสานการจัดทำแผนพัฒนาจังหวัดระหว่างหน่วยงานต่าง ๆ ในสังกัดกระทรวงแรงงานและสวัสดิการสังคม ทั้ง 15 หน่วยงาน ดังนี้

1. การแจ้งเป็นหนังสือราชการ/เอกสาร คือ

- มีหนังสือแจ้งส่งรายละเอียดขั้นตอนการจัดทำแผนพัฒนาจังหวัด ให้เจ้าหน้าที่ผู้รับผิดชอบด้านการจัดทำแผนของแต่ละหน่วยงานศึกษา
- จัดทำเป็นเอกสารประกอบการจัดทำแผน ปฏิทินการจัดทำแผน และเนื้อหาในการจัดทำแผน

2. การจัดตั้งกรรมการ/คณะทำงานด้านการจัดทำแผน โดยการแต่งตั้งคณะกรรมการ/คณะทำงานมาจากทุกหน่วยงานทั้งหน่วยงานส่วนกลางและหน่วยงานส่วนภูมิภาค

3. การจัดประชุมชี้แจงการจัดทำแผนพัฒนาจังหวัด

- จัดประชุมหัวหน้าส่วนราชการและหัวหน้าหน่วยงานสังกัดกระทรวงแรงงานและสวัสดิการสังคม เพื่อชี้แจงแนวทางการจัดทำกรอบนโยบายพัฒนาจังหวัด แนวทางการพัฒนาจังหวัด 5 ปี

- จัดประชุมเจ้าหน้าที่ผู้รับผิดชอบด้านการจัดทำแผน ของหน่วยงาน เพื่อร่วมกันจัดทำแผนพัฒนาจังหวัด

4. การติดต่อสื่อสารทั้งเป็นทางการและไม่เป็นทางการ เช่น การติดต่อสื่อสารทางโทรศัพท์ โทรสาร เพื่อแจ้งข่าว, นัดหมาย, อธิบาย, บริการประเด็นต่าง ๆ และเป็นการสร้างความสัมพันธ์ที่ดีระหว่างเจ้าหน้าที่ผู้ปฏิบัติงานของแต่ละหน่วยงาน เป็นต้น

5. การจัดอบรมให้ความรู้ในเรื่องต่าง ๆ เช่น การจัดทำแผนยุทธศาสตร์การพัฒนาจังหวัด การจัดทำแผนพัฒนาจังหวัด 5 ปี การจัดทำแผนความต้องการของจังหวัดประจำปี และการจัดทำแผนปฏิบัติการจังหวัดประจำปี เป็นต้น

6. การมอบหมายหน้าที่ของแต่ละบุคคล/หน่วยงาน เช่น ในการจัดทำยุทธศาสตร์การพัฒนาจังหวัดด้านแรงงานและสวัสดิการสังคม จำเป็นต้องมอบหมายหน้าที่ให้แต่ละหน่วยงานในการจัดทำยุทธศาสตร์ดังกล่าวตามบทบาทและหน้าที่ความรับผิดชอบของหน่วยงานนั้น ๆ เป็นต้น

เทคนิคในการประสานงานที่ดี

การประสานการจัดทำแผนพัฒนาจังหวัด สำนักงานแรงงานและสวัสดิการสังคมจังหวัดขอนแก่น ใช้เทคนิคต่าง ๆ เพื่อสร้างความร่วมมือในการจัดทำแผนพัฒนาจังหวัด ดังนี้

1. การมีมนุษยสัมพันธ์ที่ดีกับผู้ร่วมงานของทุกหน่วยงาน ในสังกัดกระทรวงแรงงานและสวัสดิการสังคม และหน่วยงานอื่น ๆ ซึ่งเป็นพื้นฐานสำคัญในเรื่องการประสานงาน
2. การให้ความร่วมมือ สนับสนุน ช่วยเหลือ หน่วยงานอื่น ๆ ตามบทบาทหน้าที่และกำลังความสามารถที่จะให้ได้ ทั้งด้านทรัพยากร เวลา วิชาการ และอื่น ๆ
3. สร้างความรู้สึกเป็นเจ้าของงานร่วมกัน โดยการประชุมปรึกษา และแจ้งข้อมูลข่าวสารในภาพรวมงานของกระทรวงแรงงานและสวัสดิการสังคม ให้ทุกหน่วยงานในสังกัดรับทราบเป็นระยะ สม่ำเสมอ และให้ทุกหน่วยงานมีส่วนร่วมในการเสนอความเห็นในการปฏิบัติงาน ทั้งเรื่องการจัดทำแผนและกิจกรรมอื่น ๆ อย่างสม่ำเสมอ
4. กระตุ้นและพัฒนาขีดความสามารถของเจ้าหน้าที่ผู้เกี่ยวข้อง โดยการประชุมทำความเข้าใจหรือเชิญผู้เกี่ยวข้องด้านการจัดทำแผน มาแลกเปลี่ยนความรู้ และอบรมให้ความรู้ด้านการจัดทำแผนแก่เจ้าหน้าที่ทุกหน่วยงาน การจัดทำเอกสาร คู่มือ แจกจ่ายให้ศึกษาเป็นระยะ และกระจายข้อมูลข่าวสารที่เกี่ยวข้องในการจัดทำแผนให้เจ้าหน้าที่ผู้รับผิดชอบได้รับทราบเสมอ
5. สร้างการยอมรับในบทบาทหน้าที่ของผู้รับผิดชอบด้านการจัดทำแผน โดยการประชุมปรึกษาหัวหน้าส่วนราชการ/หัวหน้าหน่วยงานทุกหน่วยงาน และขอให้หัวหน้าส่วนราชการ/หัวหน้าหน่วยงานพิจารณาบุคคลที่เหมาะสมเข้ามารับผิดชอบและจัดทำแผนร่วมกันในรูปของคณะทำงาน
6. สร้างการยอมรับในบทบาทการเป็นผู้ประสานแผน ของสำนักงานแรงงานและสวัสดิการสังคมจังหวัดขอนแก่น โดยพยายามศึกษา รวบรวม วิเคราะห์ และแสวงหาข้อมูลความรู้ที่เกี่ยวข้องในเรื่องการจัดทำแผน การติดตามนโยบาย แนวทางในการจัดทำแผนแต่ละประเภท การพิจารณาจัดสรรงบประมาณของส่วนราชการทุกกรม เพื่อมาเผยแพร่ แนะนำให้แก่หน่วยงานในสังกัด ตลอดจนจัดทำข้อมูลต่าง ๆ ที่ต้องใช้ในการวิเคราะห์ปัญหา ประสานงานกับส่วนราชการอื่น ๆ ในการแสวงหาข้อมูลมาเผยแพร่และให้ความรู้แก่หน่วยงานในสังกัด

7. ให้มีกิจกรรมในการปฏิบัติด้านการจัดทำแผนร่วมกัน มีการแบ่งงานกัน และช่วยเหลือซึ่งกันและกันระหว่างหน่วยงานต่าง ๆ เช่น ช่วยเหลือกันด้านการหาข้อมูล การจัดพิมพ์ด้วยเครื่องคอมพิวเตอร์ การตรวจแก้ไขเอกสาร และการเผยแพร่แผนงาน เป็นต้น

8. เมื่อมีปัญหาอุปสรรคในการปฏิบัติงาน จัดให้มีการประชุมปรึกษาและแก้ไขปัญหาร่วมกันทั้ง 15 หน่วยงาน และในบางกรณีนำเข้าปรึกษาในการประชุมหัวหน้าส่วนราชการ/หัวหน้าหน่วยงาน เพื่อร่วมกันแก้ไขปัญหาในระดับนโยบายต่อไป

บทที่ 5

บทสรุป

การพัฒนาชนบทภายใต้ระบบ กนภ. ได้กำหนดให้จังหวัดเป็นศูนย์กลางในการแก้ไขปัญหาและพัฒนาของจังหวัด โดยกำหนดนโยบายและแนวทางการพัฒนาตามศักยภาพของจังหวัด ให้สอดคล้องกับนโยบายของรัฐบาล แผนระดับชาติ แผนระดับกระทรวงและแผนระดับกรม ในรูปแบบของแผนพัฒนาจังหวัด ซึ่งสามารถใช้เป็นเครื่องมือในการประสานความต้องการของจังหวัดกับการสนับสนุนของกระทรวง กรมต่าง ๆ โดยมีส่วนราชการที่เกี่ยวข้องกับงานพัฒนาชนบทระดับจังหวัด ประกอบด้วย ส่วนราชการจาก 8 กระทรวงหลัก และ 2 หน่วยงานเสริม ร่วมกับคณะกรรมการพัฒนาจังหวัด เป็นผู้รับผิดชอบในการวางแผนพัฒนาจังหวัด โดยเริ่มตั้งแต่การกำหนดแนวทางการพัฒนาจังหวัด การจัดทำยุทธศาสตร์การพัฒนาจังหวัด การจัดทำแผนพัฒนาจังหวัด 5 ปี การจัดทำแผนพัฒนาจังหวัดประจำปี การจัดทำแผนความต้องการของจังหวัดประจำปี การจัดทำแผนปฏิบัติการจังหวัดประจำปี

กระทรวงแรงงานและสวัสดิการสังคม เป็นกระทรวงหนึ่งในการพัฒนาชนบทภายใต้ระบบ กนภ. มีความจำเป็นต้องใช้แผนพัฒนาจังหวัดเป็นเครื่องมือในการบริหารจัดการบริการต่าง ๆ ให้แก่ประชาชน จึงกำหนดให้สำนักงานแรงงานและสวัสดิการสังคมจังหวัด เป็นหน่วยงานราชการบริหารส่วนภูมิภาคสังกัดสำนักงานปลัดกระทรวงแรงงานและสวัสดิการสังคม มีหน้าที่ในการประสานจัดทำกรอบนโยบายการพัฒนาชนบทและการประสานการจัดทำแผนพัฒนาจังหวัดด้านแรงงานและสวัสดิการสังคมของจังหวัด รวมทั้งแผนงาน/โครงการพัฒนาอื่น ๆ ที่เกี่ยวข้องของกระทรวง/กรม ให้บรรลุตามนโยบายและเป้าหมายที่กำหนด ดังนั้น เจ้าหน้าที่วิเคราะห์นโยบายและแผน สำนักงานแรงงานและสวัสดิการสังคมจังหวัด จึงมีหน้าที่ประสานส่วนราชการต่าง ๆ สังกัดกระทรวงแรงงานและสวัสดิการสังคมในจังหวัด จัดทำกรอบนโยบายด้านแรงงานและสวัสดิการสังคม การจัดทำยุทธศาสตร์การพัฒนาจังหวัด แผนพัฒนาจังหวัด 5 ปี แผนพัฒนาจังหวัดประจำปี แผนความต้องการของจังหวัดประจำปี แผนปฏิบัติการจังหวัดประจำปี

จังหวัดขอนแก่นเป็นจังหวัดที่มีส่วนราชการสังกัดกระทรวงแรงงานและสวัสดิการสังคม ทั้งที่เป็นหน่วยงานราชการส่วนกลางและหน่วยงานราชการส่วนภูมิภาคทั้งหมด 15 หน่วยงาน จึงมีความจำเป็นต้องอาศัยการประสานการจัดทำแผนพัฒนาจังหวัดระหว่าง