



## สารบัญ

	หน้า
ทำเนียบผู้บริหาร	11
วิสัยทัศน์กระทรวงแรงงานและสวัสดิการสังคม	20
นโยบายหลัก 4 ประการของกระทรวงแรงงานและสวัสดิการสังคม	21
นโยบายและแนวทางการปฏิบัติราชการของรัฐมนตรีว่าการกระทรวงแรงงานและสวัสดิการสังคม (พลตำรวจเอกประชา พรหมนอก)	23
บทสรุปสำหรับผู้บริหาร	27
● ภาวะการมีงานทำ การว่างงาน และการเลิกจ้าง	29
● สถานการณ์แรงงาน	32
● สรุปผลงานสำคัญของกระทรวงแรงงานและสวัสดิการสังคม รอบ 8 เดือน	35
ข้อมูลสำคัญด้านแรงงานและสวัสดิการสังคม	39
การพัฒนาแรงงานและสวัสดิการสังคม	45
● การเพิ่มและขยายโอกาสการมีงานทำ	47
● การเพิ่มศักยภาพและการพัฒนาฝีมือแรงงาน	50
● การเพิ่มคุณภาพชีวิตแก่ผู้ใช้แรงงาน	53
● การพัฒนาระบบประกันสังคมเพื่อผู้ประกันตน	58
● การส่งเสริมสวัสดิการสังคมแก่ผู้ด้อยโอกาส	60
การบริหารงานแรงงานและสวัสดิการสังคม	67
● การพัฒนาระบบเทคโนโลยีสารสนเทศ	69
● การปฏิรูประบบบริหารภาครัฐ	74
● การประชุมแรงงานและสวัสดิการสังคมระหว่างประเทศ	77
● การพัฒนาศักยภาพของศูนย์สงเคราะห์ราษฎรประจำหมู่บ้าน	82



	หน้า
● การดำเนินงานด้านกฎหมาย ระเบียบ ข้อบังคับ ที่เกี่ยวข้องกับ งานแรงงานและสวัสดิการสังคม	86
● บทบาทของสภาที่ปรึกษา ต่อการพัฒนาแรงงานและสวัสดิการสังคม	89
● การดำเนินงานของสำนักงานคณะกรรมการค่าจ้าง	91
● การตรวจราชการและรับเรื่องราวร้องทุกข์	94
● การดำเนินงานของสำนักงานแรงงานไทยในต่างประเทศ	95
● การดำเนินงานของสำนักงานแรงงานและสวัสดิการสังคมจังหวัดทั่วประเทศ	97
<b>โครงการพิเศษ</b>	<b>99</b>
● โครงการเงินกู้ต่างประเทศ	101
● มาตรการบรรเทาปัญหาการว่างงาน 9 มาตรการ	105
● โครงการเกษตรโรงงาน	107
● การเตรียมการช่วยเหลือผู้ประสบอุทกภัยปี 2543	108
<b>ปัญหาและอุปสรรคของการดำเนินงานแรงงานและสวัสดิการสังคม และแนวทางแก้ไข</b>	<b>109</b>
<b>ภาคผนวก</b>	<b>115</b>
<b>กรอบแผนงานสำคัญที่จะดำเนินการในปี 2544</b>	<b>117</b>
<b>สรุปการดำเนินงานด้านกฎหมายที่เกี่ยวข้องกับกระทรวงแรงงานและสวัสดิการสังคม</b>	<b>118</b>
<b>สรุปสาระสำคัญของอนุสัญญาขององค์การแรงงานระหว่างประเทศที่ประเทศไทย เข้าเป็นภาคี จำนวน 12 ฉบับ</b>	<b>120</b>
<b>มาตรฐานแรงงานหลักขององค์การแรงงานระหว่างประเทศ</b>	<b>126</b>
<b>หน่วยบริการประชาชน กระทรวงแรงงานและสวัสดิการสังคม</b>	<b>132</b>

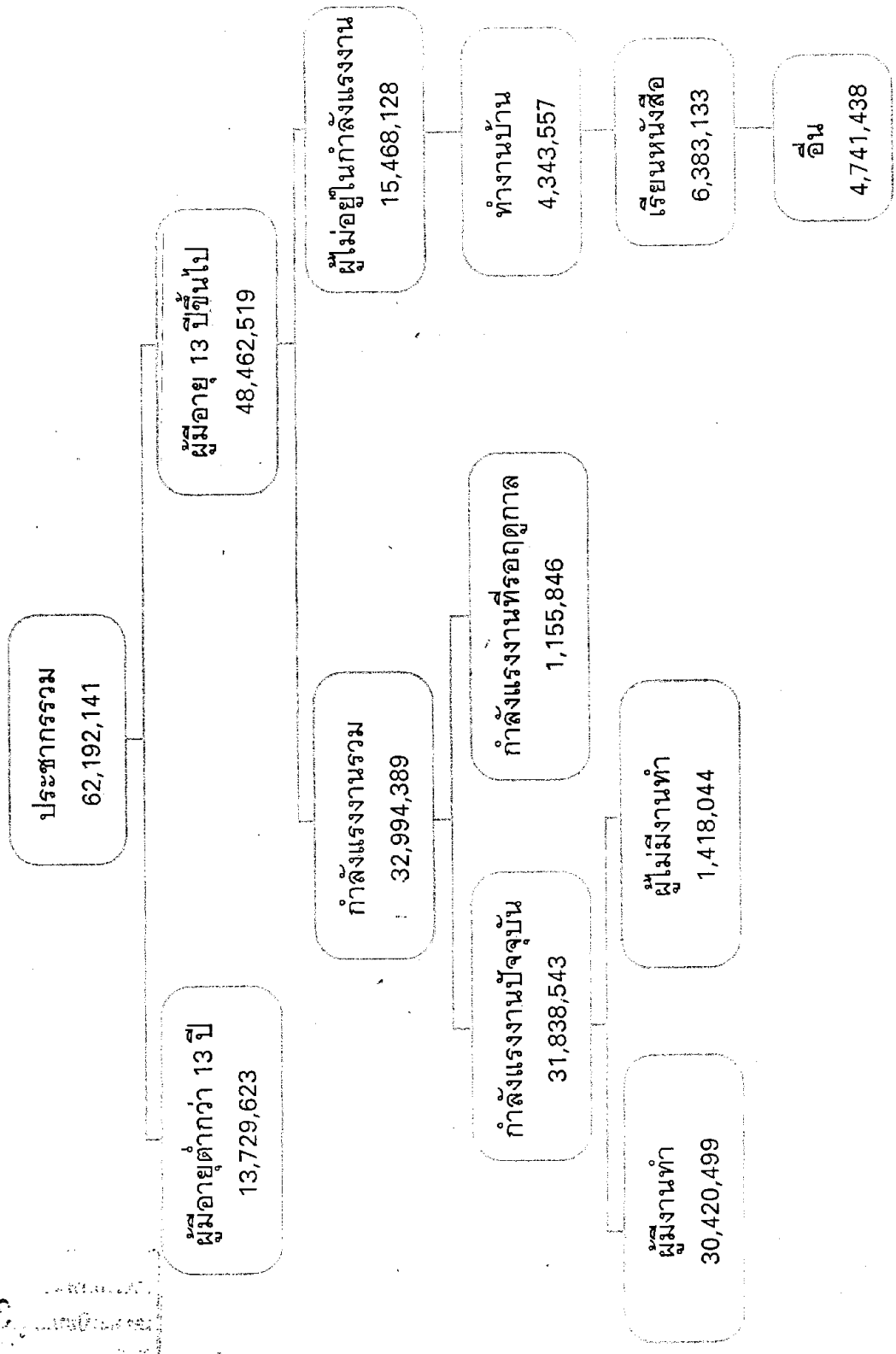


## บทสรุปสำหรับผู้บริหาร

- ภาวะการมีงานทำ การว่างงาน และการเลิกจ้าง
- สถานการณ์แรงงาน
- สรุปผลงานสำคัญของกระทรวงแรงงาน  
และสวัสดิการสังคม รอบ 8 เดือน



คำสั่งแสดงการจำแนกประชากรตามสถานภาพแรงงาน  
โครงการสำรวจภาวะการทำงานของประชากร รอบที่ 1 / 2543  
ตัวชี้วัดที่ 1.1  
ข้าราชการ





รายงานผลการสำรวจภาวะการทำงานของประชากร รอบที่ 1 เดือนกุมภาพันธ์ 2543

จากรายงานสำรวจภาวะการทำงานของประชากร รอบที่ 1 เดือนกุมภาพันธ์ 2543 ของสำนักงานสถิติแห่งชาติ พบว่า ประชากรไทยมีจำนวนทั้งสิ้น 62.19 ล้านคน เป็นผู้อยู่ในกำลังแรงงาน รวม 32.99 ล้านคน (ร้อยละ 53) ประกอบด้วย ผู้มีงานทำ 30.42 ล้านคน (ร้อยละ 93) ผู้ว่างงาน 1.418 ล้านคน (ร้อยละ 4.3) และเป็นผู้รอฤดูกาล 1.16 ล้านคน (ร้อยละ 3.2) สำหรับผู้อยู่นอกกำลังแรงงาน มีจำนวน 29.20 ล้านคน หรือร้อยละ 47 ของประชากร

1. การมีงานทำ และการว่างงาน

กำลังแรงงานปัจจุบัน มีจำนวน 31.83 ล้านคน เป็นผู้มีงานทำ 30.42 ล้านคน (ชาย 17.36 ล้านคน และหญิง 13.06 ล้านคน) และผู้ว่างงาน 1.42 ล้านคน เมื่อพิจารณากลุ่มผู้มีงานทำ จำแนกตามสถานภาพการทำงาน พบว่า เป็นลูกจ้างเอกชนมากที่สุดถึง 11.04 ล้านคน รองลงมาคือ ทำงานส่วนตัว 9.74 ล้านคน ในจำนวนผู้มีงานทำ มีผู้ที่สำเร็จการศึกษาต่ำกว่า ชั้น ม.3 จำนวนถึง 20.79 ล้านคน และผู้ที่สำเร็จการศึกษาดั้งแต่ระดับชั้น ม.3 ขึ้นไป มีจำนวน 9.63 ล้านคน ในจำนวนนี้เป็นผู้สำเร็จการศึกษาระดับมหาวิทยาลัย จำนวน 2.61 ล้านคน สำหรับกรณีที่จำแนกผู้มีงานทำตามภาคผลผลิต ทำให้ทราบว่าผู้มีงานทำภาคเกษตร มีจำนวน 12.09 ล้านคน และนอกภาคเกษตร จำนวน 18.33 ล้านคน และเมื่อพิจารณาผู้มีงานทำจำแนกตามชั่วโมงทำงานต่อสัปดาห์ ทำให้ทราบว่าผู้มีงานทำ ทำงาน 40 - 59 ชั่วโมงต่อสัปดาห์ จำนวนสูงถึง 17.38 ล้านคน และมีผู้ที่ทำงานต่ำกว่า 39 ชั่วโมงต่อสัปดาห์ จำนวน 6.17 ล้านคน นอกนั้นเป็นผู้ที่ทำงานมากกว่า 60 ชั่วโมงต่อสัปดาห์ขึ้นไปจำนวน 6.86 ล้านคน (ดูตารางที่ 1 ประกอบ)

สำหรับผู้ว่างงาน จำนวน 1.42 ล้านคน จำแนกเป็นผู้ว่างงานที่กำลังหางานทำ จำนวน 355,300 คน และผู้ว่างงานที่ไม่หางานทำแต่พร้อมที่จะทำงาน จำนวน 1,062,700 คน หากพิจารณาผู้ว่างงานจำแนกตามพื้นที่ ทำให้ทราบว่า มีผู้ว่างงานในพื้นที่ภาคตะวันออกเฉียงเหนือสูงที่สุด จำนวน 770,891 คน (ร้อยละ 54.4) รองลงมาตามลำดับ ได้แก่ ภาคเหนือ 243,736 คน ภาคกลาง 157,286 คน กทม. 151,340 คน และภาคใต้ 94,791 คน และอัตราการว่างงานจากรอบสำรวจที่ 1 ปี 2543 อยู่ที่ระดับร้อยละ 4.3 ซึ่งลดลงเมื่อเทียบกับรอบสำรวจเดียวกัน ของปี 2542 ซึ่งอยู่ที่ระดับร้อยละ 5.2 (ดูตารางที่ 2 และแผนภาพประกอบ)



ตารางที่ 1 จำนวนประชากรผู้มีงานทำ จำแนกประเภทต่าง ๆ 4 ประเภท  
ณ เดือนกุมภาพันธ์ 2543

หน่วย : ล้านคน

ประชากร ผู้มีงานทำ	จำนวนตามอุตสาหกรรม								
	เกษตร ป่าไม้ ล่าสัตว์ ประมง	อุตสาหกรรม	เหมืองแร่	ก่อสร้าง	สาธารณูปโภค ดูขาคีขนาด	พาณิชย์กรรม	บริการและอื่น ๆ		
30.42 ล้านคน	12.09	0.06	5.24	1.82	0.18	5.04	5.99		
	จำนวนตามสถานภาพการทำงาน								
	นายจ้าง	ลูกจ้างรัฐบาล	ลูกจ้างเอกชน		ทำงานส่วนตัว	ช่วยเหลือกิจการครัวเรือน			
	0.96	2.79	11.04		9.74	5.89			
	จำนวนตามชั้นการศึกษาที่สำเร็จ								
	ไม่ได้ศึกษา หรือต่ำกว่า ป.4	ป.4	ป.6	ม.3	ม.6	อาชีวศึกษา	มหาวิทยาลัย	ฝึกหัดครู	อื่น ๆ
	1.73	12.48	6.58	3.76	1.70	0.92	2.61	0.61	0.02
	จำนวนตามชั่วโมงการทำงานต่อสัปดาห์								
	ต่ำกว่า 19 ชม.	20 - 39 ชม.	40 - 59 ชม.		60 - 79 ชม.	80 - 90 ชม.ขึ้นไป			
	0.79	5.38	17.38*		5.91	0.95			

ที่มา : รายงานการสำรวจภาวะการทำงานของประชากร รอบ 1 เดือนกุมภาพันธ์ 2543 สำนักงานสถิติแห่งชาติ  
หมายเหตุ \* ผู้มีงานทำที่ทำงาน 40 - 49 ชั่วโมง/สัปดาห์ มีจำนวน 10.05 ล้านคน

ตารางที่ 2 จำนวนผู้ว่างงานที่หางานทำและไม่หางานทำ และอัตราการว่างงาน  
ปี 2541 - 2543

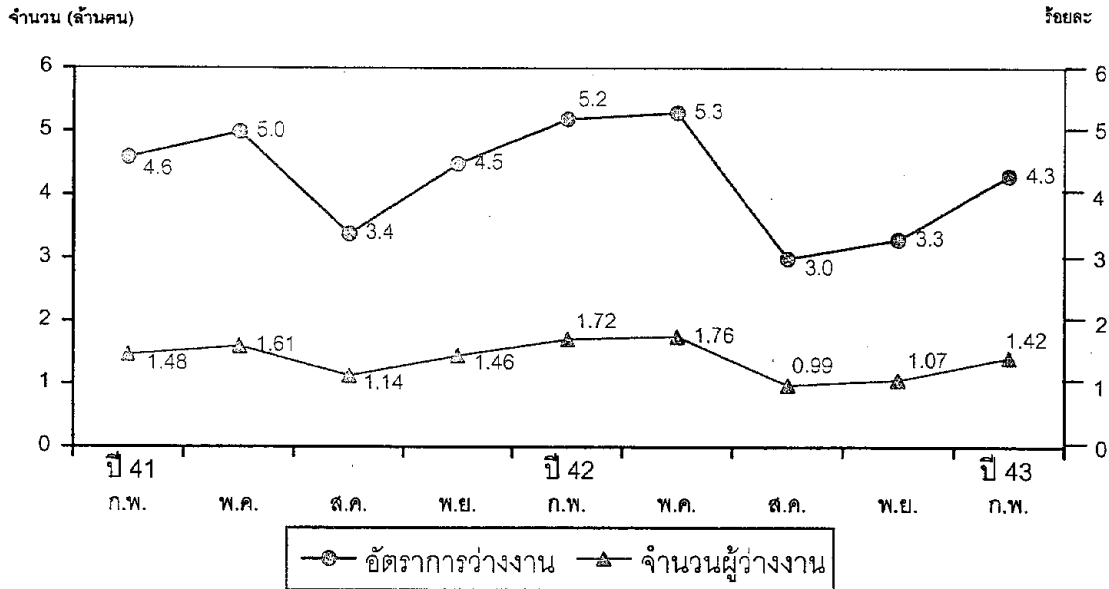
หน่วย : ล้านคน

สถานภาพแรงงาน	2541				2542				2543
	ก.พ.	พ.ค.	ส.ค.	พ.ย.	ก.พ.	พ.ค.	ส.ค.	พ.ย.	ก.พ.
กำลังแรงงานรวม	32.14	32.17	33.35	32.72	32.81	32.97	33.21	32.65	32.99
1. ผู้ว่างงานที่หางานทำ	0.40	0.49	0.48	0.46	0.48	0.50	0.33	0.26	0.36
2. ผู้ว่างงานที่ไม่หางานทำ	1.08	1.12	0.66	1.00	1.24	1.26	0.66	0.81	1.06
ผู้ว่างงานรวม	1.48	1.61	1.14	1.46	1.72	1.76	0.99	1.07	1.42
อัตราการว่างงานรวม*	4.6	5.0	3.4	4.5	5.2	5.3	3.0	3.3	4.3
อัตราการว่างงานเปิดเผย**	1.3	1.5	1.4	1.4	1.5	1.5	1.0	0.8	1.1

ที่มา : รายงานการสำรวจภาวะการทำงานประชากร พ.ศ.2541 - 2543 สำนักงานสถิติแห่งชาติ

หมายเหตุ \* อัตราการว่างงานรวม = จำนวนผู้ว่างงานรวม / กำลังแรงงานรวม

\*\* อัตราการว่างงานเปิดเผย = จำนวนผู้ว่างงานที่หางานทำ / กำลังแรงงานรวม



## 2. การเลิกจ้าง

สถานการณ์เลิกจ้างในช่วง 6 เดือนแรกของ ปี 2543 (มกราคม - มิถุนายน) จากฐานข้อมูล กรมสวัสดิการและคุ้มครองแรงงานและสำนักงานประกันสังคม สามารถนำเสนอให้ทราบว่า มีสถานประกอบกิจการที่เลิกจ้าง/เลิกกิจการ/หยุดกิจการชั่วคราว จำนวน 1,548 แห่ง คิดเป็นร้อยละ 0.45 ของจำนวนสถานประกอบกิจการทั่วประเทศ 343,595 แห่ง และมีผู้ถูกเลิกจ้าง 51,444 คน คิดเป็นร้อยละ 0.91 ของจำนวนลูกจ้างทั่วประเทศ 6,698,198 คน ซึ่งลดลงเมื่อเปรียบเทียบกับช่วงเวลาเดียวกันของปี 2542 ที่มีสถานประกอบกิจการที่เลิกจ้าง/เลิกกิจการ/หยุดกิจการชั่วคราว จำนวน 2,631 แห่ง และมีจำนวนผู้ถูกเลิกจ้าง 59,395 คน

สำหรับจำนวนลูกจ้างผู้ประกันตนในระบบประกันสังคม ณ เดือนมิถุนายน 2543 มีจำนวน 5.87 ล้านคน ในสถานประกอบกิจการ 104,956 แห่ง มีผู้ประกันตนกลับเข้าสู่ระบบประกันสังคม ระหว่าง มกราคม - มิถุนายน 2543 จำนวน 29,198 คน



สถานการณ์การจ้างงานในประเทศไทย

1. แรงงานสัมพันธ์

สถานการณ์แรงงานสัมพันธ์ รอบ 8 เดือน ของปี 2543 ทั้งที่เป็นไปตามกระบวนการของกฎหมาย พ.ร.บ.แรงงานสัมพันธ์ พ.ศ.2518 และไม่เป็นไปตามกระบวนการของกฎหมาย

1.1 สถานการณ์แรงงานสัมพันธ์ที่เป็นไปตามกระบวนการของกฎหมาย

1) การแจ้งข้อเรียกร้องเพื่อขอปรับปรุงหรือเปลี่ยนแปลงสภาพการจ้างในสถานประกอบกิจการธุรกิจอุตสาหกรรมทั่วประเทศ มีจำนวน 242 แห่ง 266 ครั้ง ลูกจ้างเกี่ยวข้อง 132,653 คน (เกิดในเขต กทม. 57 แห่ง ส่วนภูมิภาค 185 แห่ง)

2) ข้อพิพาทแรงงาน เกิดขึ้น 113 แห่ง 124 ครั้ง ลูกจ้างเกี่ยวข้อง 44,386 คน ข้อพิพาทเกิดขึ้นในเขต กทม. 24 แห่ง 27 ครั้ง ลูกจ้างเกี่ยวข้อง 12,879 คน และเกิดขึ้นในส่วนภูมิภาค 89 แห่ง 97 ครั้ง ลูกจ้างเกี่ยวข้อง 31,507 คน เจ้าหน้าที่ดำเนินการไกล่เกลี่ยระงับข้อพิพาทแรงงานสามารถยุติลงได้ 53 แห่ง (ร้อยละ 47 ของข้อพิพาททั้งหมด)

3) การนัดหยุดและปิดงาน

จากจำนวนข้อพิพาทที่เกิดขึ้น มีข้อพิพาทที่ไม่สามารถตกลงกันได้และลูกจ้างใช้สิทธิในการนัดหยุดงาน และนายจ้างใช้สิทธิในการปิดงาน ดังนี้

\* ฝ่ายลูกจ้างใช้สิทธิในการนัดหยุดงาน 5 แห่ง ลูกจ้างเกี่ยวข้อง 1,906 คน

สูญเสียวันทำงาน 20,012 วัน (เกิดขึ้นใน กทม. 3 แห่ง และส่วนภูมิภาค 2 แห่ง)

\* ฝ่ายนายจ้างใช้สิทธิในการปิดงาน 8 แห่ง ลูกจ้างที่เกี่ยวข้อง 3,078 คน

สูญเสียวันทำงาน 57,144 วัน (เกิดขึ้นใน กทม. 1 แห่ง และส่วนภูมิภาค 7 แห่ง)

1.2 สถานการณ์แรงงานสัมพันธ์ที่ไม่เป็นไปตามกระบวนการของกฎหมาย

1) การเกิดข้อขัดแย้งในสถานประกอบกิจการ

ในรอบ 8 เดือน มีปัญหาข้อขัดแย้งเกิดขึ้นในสถานประกอบกิจการ 187 แห่ง ลูกจ้างเกี่ยวข้อง 72,259 คน (เกิดขึ้นใน กทม. 31 แห่ง และส่วนภูมิภาค 156 แห่ง) เจ้าหน้าที่สามารถไกล่เกลี่ยจนเรื่องยุติได้ในสถานประกอบกิจการ 110 แห่ง (ร้อยละ 59) และนำคดีสู่การพิจารณาของศาล 11 แห่ง

2) การหยุดงานโดยไม่ถูกต้องตามขั้นตอนของกฎหมาย

จากข้อขัดแย้งดังกล่าวเป็นเหตุนำไปสู่การหยุดงานโดยไม่ถูกต้องตามขั้นตอนของกฎหมาย จำนวน 15 แห่ง ลูกจ้างเกี่ยวข้อง 5,333 คน จำนวนวันหยุดงาน 20.38 วัน ก่อให้เกิดวันทำงานที่สูญเสีย 5,882 วัน (เกิดขึ้นใน กทม. 2 แห่ง และส่วนภูมิภาค 13 แห่ง)

2. การจ้างงานแรงงานไทยในต่างประเทศ

2.1 การส่งเสริมการไปทำงานต่างประเทศ ในรอบ 8 เดือน สามารถจัดส่งแรงงานไทยไปทำงานต่างประเทศได้ทั้งสิ้น 164,433 คน ก่อให้เกิดรายได้ส่งกลับผ่านระบบธนาคาร ประมาณ 49,731 ล้านบาท โดยแรงงานไทยทำงานอยู่ในภูมิภาคเอเชียมากที่สุด โดยเฉพาะได้วันนี้แรงงานไทยทำงานอยู่ร้อยละ 53 ของ





แรงงานไทยในต่างประเทศทั้งหมด รองลงมา ได้แก่ ประเทศมาเลเซีย ร้อยละ 15 สิงคโปร์ ร้อยละ 13 และอื่น ๆ แรงงานส่วนใหญ่เป็นแรงงานไร้ฝีมือถึงร้อยละ 70 เนื่องจากความต้องการแรงงานของตลาดแรงงานหลักของไทยยังเน้นตำแหน่งงานในกิจการก่อสร้าง และโรงงานต่าง ๆ แต่อย่างไรก็ตาม กระทรวงฯ พยายามขยายตลาดแรงงานในภูมิภาคยุโรปและอเมริกาในตลาดแรงงานของกลุ่มแรงงานฝีมือ และผู้ทำงานในสำนักงาน (White Collar) และมีตำแหน่งแรงงานฝีมือโดยเฉพาะตำแหน่งผู้ปรุงอาหารไทย (ก๊วก) และพนักงานนวดแผนโบราณที่มีแนวโน้มเพิ่มขึ้นเช่นกัน นอกจากนี้กระทรวงฯ เปิดโอกาสให้คนหางานเดินทางไปฝึกงานตามระบบการรับผู้ฝึกงานต่างชาติของญี่ปุ่น โดยการจัดส่งของบริษัทจัดหางานที่ได้รับอนุญาตให้เป็นองค์กรผู้ส่ง (ปัจจุบันมีจำนวน 17 บริษัท) และโดยกรมการจัดหางานจัดส่งเองตามความตกลงกับองค์กรพัฒนาแรงงานระหว่างประเทศของสถานประกอบการขนาดกลางและขนาดเล็กของประเทศญี่ปุ่น (Association for International Manpower Development of Medium and Small Enterprises, Japan : IMM) ขณะนี้ได้ส่งคนหางานไปฝึกงานกับ IMM แล้ว 74 คน และอยู่ระหว่างการอบรมก่อนจัดส่งไปอีก 42 คน

## 2.2 การปรับทิศทางการจัดส่งแรงงานไทยไปทำงานต่างประเทศ

กระทรวงแรงงานและสวัสดิการสังคม โดยกรมการจัดหางาน ปรับทิศทางการจัดส่งแรงงานไทยไปสู่ตลาดแรงงานของกลุ่มแรงงานฝีมือ และผู้ทำงานในสำนักงานในภูมิภาคยุโรปและอเมริกา ด้วยสาเหตุดังนี้ คือ

1) ประเทศต่าง ๆ ในเอเชียที่เป็นตลาดแรงงานของไทย ปรับแผนพัฒนาประเทศชะลอโครงการต่าง ๆ และกำหนดนโยบายลดการนำเข้าแรงงานต่างชาติ ในขณะที่ตลาดแรงงานเดิมในภูมิภาคตะวันออกกลางก็ได้มีมาตรการให้มีการจ้างแรงงานท้องถิ่นแทนแรงงานต่างชาติ รวมทั้งลดการจ้างแรงงานต่างชาติประเภทไร้ฝีมือลง แต่ได้ขยายตลาดสำหรับแรงงานฝีมือ ซึ่งก็มีจำนวนไม่มากนัก

2) ประเทศต่าง ๆ ที่ประสบปัญหาวิกฤตเศรษฐกิจต่างก็หันมาส่งเสริมแรงงานไปทำงานต่างประเทศมากขึ้น โดยเฉพาะอินโดนีเซีย ฟิลิปปินส์ พม่า บังคลาเทศ เวียดนาม ซึ่งพยายามลดอัตราค่าจ้างลงเพื่อการแข่งขัน และมีการพัฒนาฝีมือขึ้นมาจากเดิม ในขณะที่ไทยยังคงรักษาสภาพการจ้างที่เหมาะสมได้ทำให้ไทยต้องแข่งขันในตลาดแรงงานระดับล่างสูงขึ้น

3) ประเทศไทยมีปัญหาคารว่างงานของกลุ่มแรงงานฝีมือและผู้ทำงานในสำนักงาน (White Collar) มากขึ้น อันเนื่องมาจากการถูกเลิกจ้างจากภาวะวิกฤตเศรษฐกิจ

## 3. แรงงานต่างด้าว

3.1 แรงงานต่างด้าวถูกกฎหมาย ณ เดือนพฤษภาคม 2543 มีจำนวนทั้งสิ้น 100,399 คน จำแนกเป็น

- 1) คนต่างด้าวประเภทตลอดชีพ จำนวน 16,604 ราย
- 2) คนต่างด้าวที่เข้ามาประกอบอาชีพชั่วคราว (ตามมาตรา 7 แห่ง พ.ร.บ.การทำงานของคนต่างด้าว พ.ศ.2521) จำนวน 50,512 ราย
- 3) คนต่างด้าวประเภทที่เข้ามาตามกฎหมายส่งเสริมการลงทุน หรือกฎหมายอื่น ๆ (ตามมาตรา 10 แห่ง พ.ร.บ.การทำงานของคนต่างด้าว พ.ศ.2521) จำนวน 23,989 ราย



กระทรวงแรงงานและสวัสดิการสังคม ได้รับการจัดสรรงบประมาณแผ่นดิน ปี 2543 จำนวนทั้งสิ้น 17,106.6 ล้านบาท ได้รับอนุมัติเงินงวด 17,041 ล้านบาท ในรอบ 8 เดือน (1 ตุลาคม 2542 - 31 พฤษภาคม 2543) ดำเนินการขอใช้งบประมาณ 13,733.1 ล้านบาท และทำการเบิกจ่ายแล้ว 12,084.9 ล้านบาท (คิดเป็นร้อยละ 71 ของเงินงวดที่ได้รับอนุมัติ) การดำเนินแผนงาน/โครงการต่าง ๆ ผ่านหน่วยงานระดับกรม 6 หน่วยงาน คือ สำนักงานปลัดกระทรวง กรมการจัดหางาน กรมประชาสงเคราะห์ กรมพัฒนาฝีมือแรงงาน กรมสวัสดิการและคุ้มครองแรงงาน และสำนักงานประกันสังคม และหน่วยงานส่วนภูมิภาค 5 หน่วยงาน 75 จังหวัด รวมทั้งหน่วยงานต่างประเทศใน 11 ประเทศ 13 สำนักงาน ด้วยอัตรากำลังรวมทั้งสิ้น ประมาณ 17,600 คน การดำเนินงานเป็นไปตามภารกิจหลัก 5 ด้าน จำนวน 10 แผนงาน 122 งาน/โครงการ (886 กิจกรรม) และภารกิจเร่งด่วนสำคัญเพื่อบรรเทาผลกระทบทางสังคมจากวิกฤตเศรษฐกิจ และมาตรการสำคัญของรัฐบาล อาทิ มาตรการบรรเทาปัญหาการว่างงาน โครงการเกษตรโรงงาน โครงการลงทุนเพื่อสังคม โครงการปรับโครงสร้างทางสังคม และมาตรการเพิ่มการใช้จ่ายภาครัฐเพื่อกระตุ้นเศรษฐกิจ ทั้งนี้ได้รับเงินกู้ระยะสั้นภายใต้กรอบเงินกู้ IMF จาก 4 แหล่ง คือ ธนาคารโลก ธนาคารพัฒนาเอเชีย ธนาคารญี่ปุ่นเพื่อความร่วมมือระหว่างประเทศ และแผนมียาชาวา จำนวนทั้งสิ้น 3,551.67 ล้านบาท ได้เบิกจ่ายเงินแล้ว 1,953.94 ล้านบาท (คิดเป็นร้อยละ 55.02) ดำเนินโครงการ 46 โครงการ ระหว่างปี 2541 - 2544 โดยปรากฏผลงานสำคัญของกระทรวงแรงงานและสวัสดิการสังคมทั้งภารกิจหลักและภารกิจเร่งด่วนจาก การบริหารและพัฒนางานแรงงาน และสวัสดิการสังคม โดยสรุป ดังนี้

การพัฒนางานแรงงานและสวัสดิการสังคม

1. การเพิ่มและขยายโอกาสการมีงานทำ

ดำเนินการส่งเสริมการมีงานทำ ทั้งแนะแนวอาชีพและส่งเสริมการประกอบอาชีพทั้งสิ้น 1,307,973 คน และบริการจัดหางานโดยรัฐ และโดยบริษัทจัดหางานเอกชน 389 แห่ง มีผู้สนใจสมัครงาน 330,832 คน มีตำแหน่งงานว่าง 354,822 อัตรา สามารถบรรจุงานได้ 131,254 คน จัดวันนัดพบแรงงาน 416 ครั้ง ประสานการเคลื่อนย้ายแรงงานอย่างเป็นระบบทำให้คนหางานได้รับการจ้างงาน 11,082 คน ดำเนินการจัดส่งแรงงานไทยไปทำงานต่างประเทศ 164,433 คน ประสานธนาคารให้คนหางานกู้ยืมเงิน 8,591 คน ให้การอบรมคนหางานก่อนเดินทางไปทำงานต่างประเทศ 73,812 คน คุ้มครองคนหางานมิให้ถูกหลอกลวง หรือถูกเอารัดเอาเปรียบโดยตรวจสอบ ควบคุม ดูแลการจัดหางาน รวม 5,391 ราย วินิจฉัยข้อร้องทุกข์ และช่วยให้คนหางานได้รับเงินคืนจากการถูกหลอกลวง 3,373 คน เป็นเงิน 90.57 ล้านบาท และร้องทุกข์กล่าวโทษผู้กระทำผิดตาม พ.ร.บ.จัดหางานและคุ้มครองคนหางาน พ.ศ.2528 จำนวน 427 ราย รวมทั้งดำเนินคดีนายจ้างที่จ้างแรงงานต่างด้าวผิดกฎหมาย 154 แห่ง และจับกุมแรงงานต่างด้าว 78,287 คน พร้อมทั้งจัดหาแรงงานไทยทดแทน จำนวน 21,380 คน



4) คนต่างด้าวผิดกฎหมายที่ได้รับอนุญาตให้ทำงานชั่วคราว (ตามมาตรา 12 แห่ง พ.ร.บ.การทำงานของคนต่างด้าว พ.ศ.2521) แต่ไม่รวมมติ ครม. เมื่อวันที่ 3 สิงหาคม และ 2 พฤศจิกายน 2542 จำนวน 9,294 ราย

### 3.2 แรงงานต่างด้าวผิดกฎหมาย

ตามมติ ครม. เมื่อวันที่ 3 สิงหาคม 2542 และ 2 พฤศจิกายน 2542 ผ่อนผันให้ แรงงานต่างด้าวผิดกฎหมายสัญชาติ พม่า ลาว และกัมพูชา ทำงานจำนวนทั้งสิ้น 99,974 คน และ ณ พฤษภาคม 2543 มีจำนวนแรงงานต่างด้าวทั้ง 3 สัญชาติ ที่ได้รับอนุญาตให้ทำงานได้ คงเหลือทั้งสิ้น 99,116 คน จำแนกเป็น สัญชาติพม่า 88,562 คน สัญชาติลาว 1,117 คน และสัญชาติกัมพูชา 9,437 คน ทั้งนี้ มีประเภทกิจการ 18 ประเภทที่ขาดแคลนแรงงานและต้องการแรงงานต่างด้าวเข้าทำงาน ที่ได้รับอนุญาตตาม มติ ครม. ปี 2542 ได้แก่ 1) ประมงทะเล 2) ต่อเนื่องประมงทะเล 3) สวนยางพารา 4) สวนผัก ผลไม้ 5) ก่อสร้าง 6) โรงสีข้าว 7) เลี้ยงหมู 8) ขนถ่ายสินค้า 9) ไร่อ้อย 10) เลี้ยงกุ้ง 11) พืชไร่ สวนกาแฟ 12) เหมืองแร่และเหมืองหิน 13) สวนปาล์ม 14) โรงงานทำอิฐ 15) เก็บสินค้าในโกดัง 16) โรงงานทำโอ่ง/ เครื่องเคลือบดินเผา 17) โรงงานปลาป่น และ 18) คานเรือ อย่างไรก็ตาม รัฐบาลยังคงนโยบายให้ สำนักงานตำรวจแห่งชาติดำเนินการส่งกลับแรงงานต่างด้าวลักลอบเข้าเมืองอย่างผิดกฎหมายที่ไม่ได้รับการ ประกันตัวและออกใบอนุญาตทำงานออกนอกราชอาณาจักร



## 2. การเพิ่มศักยภาพและพัฒนาฝีมือแรงงาน

ดำเนินการพัฒนาฝีมือแรงงานแก่แรงงานใหม่ และแรงงานในตลาดแรงงานผ่านสถาบันพัฒนาฝีมือแรงงาน และศูนย์พัฒนาฝีมือแรงงาน 52 แห่ง จำนวนทั้งสิ้น 125,527 คน อนุมัติเงินกองทุนพัฒนาฝีมือแรงงานให้ประชาชนกู้ยืมในอัตราดอกเบี้ยร้อยละ 1 จำนวน 7,740 คน ประสานให้เอกชนพัฒนาฝีมือแรงงาน จำนวน 161,802 คน เร่งรัดจัดทำแผนปฏิบัติการพัฒนากำลังคนเพื่ออุตสาหกรรมการผลิตและบริการของประเทศไทย พ.ศ.2543 - 2549 เร่งรัดผลักดันร่างพระราชบัญญัติส่งเสริมการพัฒนาฝีมือแรงงาน พ.ศ..... เพื่อสนับสนุนแนวทางใหม่ของการพัฒนาฝีมือแรงงานและส่งเสริมมาตรฐานฝีมือแรงงาน และการพัฒนาปรับเปลี่ยนระบบการฝึกอบรมฝีมือแรงงานตามศักยภาพและความพร้อมของผู้รับการฝึกด้วยระบบ Competency - Based Skill Training (CBST) นอกจากนี้ เมื่อวันที่ 7 มิถุนายน 2543 รัฐบาลไทยได้ส่งมอบศูนย์พัฒนาฝีมือแรงงานกัมพูชา - ไทย ให้แก่รัฐบาลกัมพูชา และจัดงานแข่งขันฝีมือแรงงานแห่งชาติ ครั้งที่ 8 เมื่อวันที่ 18 - 23 มิถุนายน 2543 ที่ศูนย์การค้าแฟชั่นไอซ์แลนด์ กรุงเทพฯ

## 3. การเพิ่มคุณภาพชีวิตแก่ผู้ใช้แรงงาน

ตรวจคุ้มครองการใช้แรงงานทั่วไปในสถานประกอบกิจการ และตรวจความปลอดภัยในการทำงาน รวม 42,401 แห่ง ลูกจ้างได้รับการคุ้มครอง 2,996,273 คน พัฒนาการตรวจคุ้มครองแรงงานหญิงและเด็ก เพื่อเป็นการส่งเสริมมาตรฐานความรับผิดชอบต่อแรงงาน (Social Accountability 8000 : SA - 8000) โดยดำเนินโครงการตรวจคุ้มครองแรงงานหญิงและเด็กเชิงรุกเพื่อสนับสนุนการส่งออก ส่งเคราะห์ลูกจ้างกรณีถูกออกจากงาน 513 คน ด้วยเงินกองทุนสงเคราะห์ลูกจ้าง 2.48 ล้านบาท ขยายความคุ้มครองแรงงานนอกระบบโดยเฉพาะกลุ่มผู้รับงานไปทำที่บ้านโดยดำเนินการส่งเสริมและพัฒนาผู้รับงานไปทำที่บ้าน ซึ่งมีจำนวนตามทะเบียนสำรวจ 1,218 กลุ่ม 200,000 คน รณรงค์ด้านความปลอดภัยโดยดำเนินโครงการรณรงค์ลดสถิติอุบัติเหตุจากการทำงานให้เป็นศูนย์เพื่อส่งเสริมสถานประกอบกิจการ พัฒนาระบบจัดการอาชีวอนามัยและความปลอดภัยในการทำงาน และผลักดันพระราชบัญญัติแรงงานรัฐวิสาหกิจสัมพันธ์ พ.ศ.2543 ให้มีผลบังคับใช้ตั้งแต่ 8 เมษายน 2543 อีกทั้งส่งเสริมการจัดสวัสดิการแรงงานนอกเหนือจากที่กฎหมายกำหนด ทำให้สถานประกอบการ 5,118 แห่ง จัดสวัสดิการเพิ่มเติมด้านที่พักอาศัย จัดตั้งสหกรณ์ร้านค้า สหกรณ์ออมทรัพย์ และกองทุนสำรองเลี้ยงชีพ ให้กู้เงินดอกเบี้ยต่ำผ่านสหกรณ์ออมทรัพย์จากกองทุนเพื่อผู้ใช้แรงงาน และอื่น ๆ ทำให้ลูกจ้างได้รับประโยชน์ทั้งสิ้น 683,416 คน

## 4. การพัฒนาระบบประกันสังคมเพื่อผู้ประกันตน

ปัจจุบันระบบประกันสังคมให้ความคุ้มครองผู้ประกันตนจำนวนทั้งสิ้น 5.86 ล้านคน (ร้อยละ 9.4 ของประชากร 62.19 ล้านคน) ในสถานประกอบกิจการ 104,956 แห่ง ในรอบ 8 เดือน ได้จ่ายเงินประโยชน์ทดแทนจากกองทุนประกันสังคมเพื่อคุ้มครองลูกจ้างผู้ประกันตน เป็นจำนวน 6,401 ล้านบาท และจากกองทุนเงินทดแทน จำนวน 863 ล้านบาท เร่งรัดเตรียมขยายความคุ้มครองประกันสังคมกับสถานประกอบกิจการที่มีลูกจ้าง 1 คนขึ้นไปในปี 2544 และศึกษาเตรียมการประกันสังคมกรณีว่างงาน ซึ่งจำเป็นต้องเตรียมการอย่างรอบคอบ ขณะนี้จึงอยู่ระหว่างการพิจารณาเกี่ยวกับรูปแบบและวางแผนดำเนินการร่วม



กันระหว่าง กรมการจัดหางาน กรมพัฒนาฝีมือแรงงาน กรมสวัสดิการและคุ้มครองแรงงาน กรมประชาสัมพันธ์ และสำนักงานประกันสังคม ในด้านการบริหารการวางระบบงาน การประสานงาน การพัฒนาระบบสารสนเทศเชื่อมโยงกัน แต่อย่างไรก็ตาม ได้มีการแสวงหาวิธีการช่วยเหลือผู้ถูกเลิกจ้างและว่างงาน โดยยกย่องโครงการจัดตั้งกองทุนพิเศษช่วยเหลือผู้ว่างงานอันเนื่องมาจากการถูกเลิกจ้างขึ้นให้สามารถดำเนินการแก้ไขปัญหาการว่างงานเป็นการล่วงหน้าก่อนที่จะสามารถดำเนินการประกันการว่างงาน

#### ๕. การดำเนินงานช่วยเหลือผู้ว่างงานและผู้ด้อยโอกาส

ดำเนินการคุ้มครอง พัฒนา และให้การสงเคราะห์แก่ผู้ด้อยโอกาส และผู้ประสบปัญหาสังคม จำนวนทั้งสิ้น 3,748,059 ราย ได้แก่ เด็กและเยาวชน 217,370 ราย สตรี 27,266 ราย คนพิการ 61,637 ราย ผู้สูงอายุ 939,885 ราย (เป็นผู้ที่ได้รับเบี้ยยังชีพ 400,000 ราย) ผู้ได้รับผลกระทบจากโรคเอดส์ 17,341 ราย ครอบครัวผู้มีรายได้น้อยและประสบปัญหา 148,985 ครอบครัว ผู้ประสบสาธารณภัย 2,107,440 ราย และพัฒนานิคมสร้างตนเอง 228,135 ครอบครัว สนับสนุนเงินอุดหนุนแก่องค์การเอกชน 149 องค์การ 59.65 ล้านบาท และให้บริการผ่านสถานธนาถุเคราะห์ 29 แห่ง สามารถแก้ไขปัญหาคความเดือดร้อนเฉพาะหน้าแก่ประชาชน 470,688 ราย เป็นเงิน 2,904 ล้านบาท นอกจากนี้ได้ดำเนินโครงการแก้ไขปัญหาคการค้าหญิงและเด็กข้ามชาติ จัดตั้งศูนย์ประสานงานองค์การเอกชนประจำจังหวัด 19 จังหวัด และจะขยายให้ครอบคลุม 76 จังหวัดภายในปี 2544 โครงการฟื้นฟูสมรรถภาพคนพิการโดยชุมชน และโครงการมิตรสัมพันธ์นลานตะวันยิ้ม ตลอดจนเร่งรัดผลักดันร่าง พ.ร.บ.สงเคราะห์คุ้มครองสวัสดิภาพและส่งเสริมความประพฤติเด็ก พ.ศ. ....

#### ๕. การดำเนินงานเพื่อบรรเทาผลกระทบทางสังคมจากวิกฤตเศรษฐกิจ

6.1 มาตรการบรรเทาปัญหาการว่างงาน 9 มาตรการ ซึ่งกระทรวงแรงงานและสวัสดิการสังคม ร่วมกับหน่วยราชการภายนอก ได้ดำเนินการต่อเนื่องมาตั้งแต่ปี 2541 จนถึงปัจจุบัน เพื่อบรรเทาปัญหาที่กระทบต่อกลุ่มแรงงานและผู้ด้อยโอกาสทางสังคม ผลการดำเนินงาน รอบ 8 เดือน ก่อให้เกิดการจ้างงาน ทั้งทางตรงและทางอ้อม ทั้งสิ้น 2,296,496 คน

6.2 โครงการเงินกู้ต่างประเทศ ทำให้ประชาชนได้รับประโยชน์โดยตรงจากการฝึกอาชีพและการจ้างงานบัณฑิต จำนวนทั้งสิ้น 154,922 คน การเพิ่มศักยภาพคนและสังคมเพื่อการพัฒนาที่ยั่งยืนโดยส่งเสริมสวัสดิการสังคม และช่วยเหลือผู้ด้อยโอกาส อาทิ จ่ายเบี้ยยังชีพผู้สูงอายุ สงเคราะห์ผู้ได้รับผลกระทบจากโรคเอดส์ และครอบครัวผู้มีรายได้น้อย จำนวนทั้งสิ้น 462,252 ราย และการพัฒนาระบบข้อมูลเตือนภัยทางเศรษฐกิจและสังคม อันจะนำไปสู่การปรับปรุงระบบบริหารและจัดการภาครัฐ

6.3 โครงการเกษตรโรงงาน เป็นการดำเนินงานร่วมระหว่างกระทรวงเกษตรและสหกรณ์ และกระทรวงแรงงานและสวัสดิการสังคม เพื่อเสริมอาชีพ และลดภาระค่าใช้จ่ายด้านการบริโภคแก่กลุ่มผู้ใช้แรงงาน โดยให้ทำการเกษตร ประมง ปัจจุบันดำเนินการในพื้นที่ 60 จังหวัด ในสถานประกอบการ 123 แห่ง มีพื้นที่ดำเนินการ 1,125 ไร่ ผู้เข้าร่วมโครงการทั้งสิ้น 4,186 ครอบครัว



## การบริหารงานแรงงานและสวัสดิการสังคม

กระทรวงแรงงานและสวัสดิการสังคม พัฒนาการบริหารแรงงานและสวัสดิการสังคมโดยอาศัยกลไกต่าง ๆ ทั้งในด้านการระดมความร่วมมือของทุกหน่วยงานในการมุ่งไปสู่การปฏิรูประบบบริหารภาครัฐ การเสริมสร้างวิสัยทัศน์ใหม่ร่วมกัน ดำเนินการกำหนดกลยุทธ์ ภารกิจ บทบาท และพิจารณาความเหมาะสมของโครงสร้างองค์กร การพัฒนากลไกศูนย์สงเคราะห์ราษฎรประจำหมู่บ้านให้เป็นองค์กรที่จะสนับสนุนและกระจายภารกิจด้านแรงงานและสวัสดิการสังคมให้ถึงชุมชน การปรับปรุงแก้ไขกฎหมายในความรับผิดชอบรองรับสถานการณ์สังคมที่เปลี่ยนแปลงและให้สอดคล้องกับรัฐธรรมนูญฉบับปัจจุบัน การปรับนโยบายเพื่อกระจายอำนาจการกำหนดค่าจ้างขั้นต่ำ ส่งเสริมการวิจัยและพัฒนาโครงการด้านแรงงานและสวัสดิการสังคม และการนำข้อเสนอแนะของสภาที่ปรึกษาเพื่อพัฒนาแรงงานแห่งชาติเกี่ยวกับ \*การพัฒนาการบริหารของกระทรวงฯ มาพิจารณาประกอบและทบทวนการบริหารงานที่ผ่านมา และเร่งรัดดำเนินการพัฒนาระบบข้อมูลและสารสนเทศเพื่อให้เกิดการเชื่อมโยงข้อมูลแรงงานและสวัสดิการสังคม อันจะส่งผลต่อระบบการติดตามประเมินผลการดำเนินงานเพื่อรองรับการบริหารงานแบบมุ่งผลสัมฤทธิ์ ภายใต้นโยบายการปฏิรูประบบบริหารภาครัฐ อีกทั้งเร่งรัดส่งเสริมให้ทุกหน่วยงานในสังกัดกระทรวงฯ ได้ประสานการดำเนินงานเพื่อพัฒนางานด้านแรงงานและสวัสดิการสังคมอย่างเป็นเอกภาพ สามารถบูรณาการแผนงาน/โครงการในเชิงปฏิบัติการได้ตลอดจนการพัฒนาระบบการวางแผนดำเนินงานทั้งระดับนโยบาย ระดับปฏิบัติการให้สอดคล้องและเป็นไปในแนวทางเดียวกันด้วยการสร้างความเข้มแข็งแก่หน่วยงานกลางที่ทำหน้าที่ประสานแผนงานโครงการ ทั้งในส่วนกลางและส่วนภูมิภาค อันจะส่งผลที่ดีต่อระบบการบริหารจัดการงานด้านแรงงานและสวัสดิการสังคมในระยะต่อไป โดยเฉพาะในปี 2544 กระทรวงฯ ได้กำหนดแผนงานที่จะดำเนินการที่สำคัญ อาทิ การจัดทำแผนพัฒนาแรงงานและสวัสดิการสังคม ฉบับที่ 2 (พ.ศ.2545 - 2549) การพัฒนาฝีมือแรงงานเพื่อรองรับอุตสาหกรรมขนาดย่อม (SMEs) และแผนปรับโครงสร้างอุตสาหกรรม เตรียมการขยายความคุ้มครองแรงงานไปถึงภาคเกษตรและแรงงานนอกระบบโดยเฉพาะกลุ่มผู้รับงานไปทำที่บ้าน การใช้ระบบพหุภาคีแก้ไขปัญหาแรงงานสัมพันธ์ ตลอดจนการถ่ายโอนบริการด้านการประชาสัมพันธ์ไปยังองค์การบริหารส่วนตำบล จึงมีความจำเป็นอย่างยิ่งที่ต้องสร้างความเข้าใจ ความเข้มแข็งและความร่วมมืออย่างเป็นเอกภาพให้เกิดขึ้นอย่างจริงจังในการบริหารและการพัฒนางานแรงงานและสวัสดิการสังคม อย่างถูกต้องทิศทางและนำไปสู่ความยั่งยืนของการพัฒนาในที่สุด

\* ดูรายละเอียดในเนื้อหาเรื่อง บทบาทของสภาที่ปรึกษาต่อการพัฒนางานแรงงานและสวัสดิการสังคม