

บทที่ 1	บทนำ
---------	------

1.1 ความเป็นมาและความสำคัญในการจัดทำคู่มือ

นโยบายการพัฒนาชนบทภายใต้การบริหารของคณะกรรมการนโยบายกระจายความเจริญไปสู่ภูมิภาคและท้องถิ่น ได้ใช้แผนพัฒนาจังหวัดเป็นเครื่องมือในการประสานความต้องการของจังหวัดกับการสนับสนุนของกระทรวง ทบวง กรมต่างๆ โดยแผนพัฒนาจังหวัดประจำปีเป็นคำของบประมาณของจังหวัด ประกอบด้วยแผนงาน (Program) โครงการ (Project) และกิจกรรม (Activity) ของ 8 กระทรวงหลัก 2 หน่วยงานเสริม ได้แก่ กระทรวงกลาโหม กระทรวงเกษตรและสหกรณ์ กระทรวงพาณิชย์ กระทรวงมหาดไทย กระทรวงแรงงานและสวัสดิการสังคม กระทรวงศึกษาธิการ กระทรวงสาธารณสุข และกระทรวงอุตสาหกรรม สำหรับ 2 หน่วยงานเสริม ได้แก่ สำนักงานอัยการสูงสุด และการกีฬาแห่งประเทศไทย โดยกำหนดให้มืองค์กรรับผิดชอบตามระเบียบสำนักนายกรัฐมนตรีว่าด้วยการบริหารการพัฒนาเพื่อกระจายความเจริญไปสู่ภูมิภาคและท้องถิ่น พ.ศ.2539 ดังนี้

1) คณะกรรมการนโยบายกระจายความเจริญไปสู่ภูมิภาคและท้องถิ่น (กนภ.) เป็นองค์การระดับชาติ มีนายกรัฐมนตรีเป็นประธาน กนภ.มีหน้าที่กำหนดนโยบายและแผนการปฏิบัติงานของกระทรวง ทบวง กรม โดยให้ส่วนราชการที่เกี่ยวข้องรับไปดำเนินการและกำกับควบคุม ประสานและติดตามประเมินผลการปฏิบัติงานตามแนวนโยบายและแผนงานโครงการพัฒนาชนบท โดยมีคณะอนุกรรมการต่างๆ ช่วยเหลือการปฏิบัติหน้าที่ต่างๆ ตามที่ กนภ.มอบหมาย

โดยที่ผ่านมามีคณะอนุกรรมการชุดสำคัญๆ ที่ กนภ. แต่งตั้ง ดังนี้

- (1) คณะอนุกรรมการกระจายกิจกรรมทางเศรษฐกิจ
- (2) คณะอนุกรรมการกระจายอำนาจ
- (3) คณะอนุกรรมการกระจายบริการทางสังคม
- (4) คณะอนุกรรมการอนุรักษ์ทรัพยากรธรรมชาติและสิ่งแวดล้อม
- (5) คณะอนุกรรมการอำนวยการโครงการพัฒนาตำบล
- (6) คณะอนุกรรมการกระจายความเจริญไปสู่ภูมิภาค
- (7) คณะอนุกรรมการประสานการวางแผนพัฒนาสังคม
- (8) คณะอนุกรรมการกองทุนพัฒนาชนบท
- (9) คณะอนุกรรมการวางแผนพัฒนาคนและสังคม
- (10) คณะอนุกรรมการฟื้นฟูเศรษฐกิจและสังคม
- (11) คณะอนุกรรมการติดตามประเมินผลโครงการพัฒนาตำบล
- (12) คณะอนุกรรมการเฉพาะด้านการเงินการคลังเพื่อสังคม

**คู่มือการประสานการจัดทำแผนพัฒนาจังหวัด
สำหรับเจ้าหน้าที่สำนักงานแรงงานและสวัสดิการสังคมจังหวัดกาฬสินธุ์**

และเช่นเดียวกัน คณะอนุกรรมการดังกล่าวข้างต้นก็มีอำนาจแต่งตั้งคณะทำงานเพื่อปฏิบัติงานตามที่คณะอนุกรรมการมอบหมาย ซึ่งได้แต่งตั้งคณะทำงานต่าง ๆ ได้แก่ คณะทำงานส่งเสริมการพัฒนาเศรษฐกิจชุมชน คณะทำงานวางระบบประชาคมอำเภอ และคณะทำงานปรับปรุงประสิทธิภาพการวางแผนพัฒนาอำเภอและท้องถิ่น เป็นต้น

2) คณะกรรมการพัฒนาจังหวัด (กพจ.) เป็นองค์กระดับจังหวัด มีผู้ว่าราชการจังหวัดเป็นประธาน หัวหน้าสำนักงานจังหวัดเป็นกรรมการและเลขานุการ และผู้แทนของ 8 กระทรวงหลัก 2 หน่วยงานเสริมในจังหวัด เป็นกรรมการ กพจ.มีหน้าที่พิจารณาวางแผนพัฒนาชนบท ประสานการจัดทำแผนพัฒนาจังหวัด แผนพัฒนาจังหวัดประจำปี แผนปฏิบัติการประจำปีของจังหวัด และกำกับติดตามประเมินผลการพัฒนาชนบทในจังหวัด

3) คณะกรรมการพัฒนาอำเภอ/คณะกรรมการพัฒนากิ่งอำเภอ (กพอ./กพอ.กิ่งอ.) เป็นองค์กระดับอำเภอ/กิ่งอำเภอ มีนายอำเภอ/ปลัดอำเภอผู้เป็นหัวหน้าประจำกิ่งอำเภอเป็นประธาน พัฒนาการอำเภอ/พัฒนาการกิ่งอำเภอเป็นกรรมการและเลขานุการ กพอ./กพอ.กิ่งอ.มีหน้าที่จัดทำแผนพัฒนาอำเภอ/กิ่งอำเภอให้สอดคล้องกับนโยบายและแนวทางของจังหวัด และจัดทำโครงการที่เป็นความต้องการของอำเภอ/กิ่งอำเภอ ให้ กพจ.พิจารณา รวมทั้งให้ความเห็นชอบและประสานแผนงานโครงการพัฒนาชนบท

4) คณะทำงานสนับสนุนการปฏิบัติการพัฒนาชนบทระดับตำบล (คปต.) เป็นองค์กระดับตำบลและหมู่บ้าน มีกำนันเป็นประธาน คปต.ทำหน้าที่สนับสนุนด้านวิชาการและอุปกรณ์ที่จำเป็นในการดำเนินงานตามแผนงานและโครงการของคณะกรรมการสภาตำบล (กสต.) หรือองค์การบริหารส่วนตำบล (อบต.) ในการจัดทำแผนงานโครงการพัฒนาตำบลเพื่อเสนอ กพอ./กพอ.กิ่งอ. รวมทั้งช่วยเหลือตรวจสอบความเป็นไปได้ของโครงการ

การพัฒนาชนบทภายใต้ระบบ กนภ. ได้กำหนดให้จังหวัดเป็นศูนย์กลางในการแก้ไขปัญหาและการพัฒนาของจังหวัด โดยให้จังหวัดเป็นผู้กำหนดนโยบายและแนวทางการพัฒนาตามศักยภาพของจังหวัด ทั้งด้านทรัพยากรธรรมชาติ สภาพแวดล้อมและทรัพยากรบริหาร ให้สอดคล้องกับนโยบายของรัฐบาล แผนระดับชาติ แผนระดับกระทรวง และแผนระดับกรม ในรูปแบบของแผนพัฒนาจังหวัด ทั้งนี้ เพื่อใช้แผนพัฒนาจังหวัดเป็นเครื่องมือในการประสานความต้องการของจังหวัดกับการสนับสนุนของกระทรวง ทบวง กรมต่างๆ โดยมีส่วนราชการที่เกี่ยวข้องกับงานพัฒนาชนบทระดับจังหวัด ประกอบด้วยส่วนราชการจาก 8 กระทรวงหลัก 2 หน่วยงานเสริม ร่วมกับ กพจ. เป็นผู้รับผิดชอบในการวางแผนพัฒนาจังหวัด โดยเริ่มตั้งแต่การกำหนดนโยบายและแนวทางการพัฒนาจังหวัด การจัดทำแผนพัฒนาจังหวัด การจัดทำแผนพัฒนาจังหวัดประจำปี การจัดทำแผนปฏิบัติการประจำปี และการปฏิบัติงานตามแผนพัฒนาจังหวัดที่ได้รับอนุมัติงบประมาณ ทั้งนี้ กพอ./กพอ.กิ่งอ. และ คปต. ทำหน้าที่เป็นองค์กรประสานและดำเนินการจัดสรรงบประมาณให้สอดคล้องกับความต้องการในพื้นที่ตำบลและอำเภอ/กิ่งอำเภอนั้น ๆ

**คู่มือการประสานการจัดทำแผนพัฒนาจังหวัด
สำหรับเจ้าหน้าที่สำนักงานแรงงานและสวัสดิการสังคมจังหวัดกาฬสินธุ์**

สำหรับกระทรวงแรงงานและสวัสดิการสังคมได้กำหนดนโยบายในการพัฒนาด้านแรงงานและสวัสดิการสังคม เพื่อให้จังหวัดสามารถใช้เป็นแนวทางในการดำเนินการได้ 4 แนวทาง คือ

1) การวางพื้นฐานกระทรวงแรงงานและสวัสดิการสังคม ให้เป็นของประชาชนเพื่อประชาชน ด้วยการปรับปรุงโครงสร้าง กำหนดบทบาทและภารกิจ ตลอดจนพัฒนาบุคลากรให้มีทัศนคติในการรับใช้ประชาชน สร้างการมีส่วนร่วมขององค์กร และหน่วยงานที่เกี่ยวข้อง

2) เร่งรัดการปฏิบัติทั้งปวง เพื่อส่งเสริมการมีงานทำ และการเพิ่มพูนรายได้ของประชาชน ทั้งงานในประเทศและงานต่างประเทศ ด้วยการจัดตั้งบริษัทมหาชน ตลอดจนมุ่งขจัดปัญหาหลักของผู้ใช้แรงงานในปัจจุบันเพื่อให้การทำงานไปต่างประเทศถูกต้องตามกฎหมาย ลดค่าใช้จ่ายและจัดหาแหล่งเงินกู้ดอกเบี้ยต่ำ เพื่อปลดหนี้สินและการใช้จ่ายแก่ผู้ใช้แรงงาน

3) มุ่งมั่นพัฒนาฝีมือแรงงาน เพื่อยกระดับความรู้ ความสามารถทั่วไปและความรู้ความสามารถพิเศษเฉพาะทาง ให้รองรับการเปลี่ยนแปลงในด้านการผลิตทั้งภาคเกษตร อุตสาหกรรม บริการของโลกและของภูมิภาค ซึ่งมีการแข่งขันและการร่วมมือมากขึ้น โดยคำนึงถึงความเป็นหนึ่งขง ขบวนการแรงงานไทยในภูมิภาคนี้

4) สร้างฐานสวัสดิการและความมั่นคงทางสังคมให้กับนายจ้าง ลูกจ้างและผู้ด้อยโอกาส โดยเฉพาะเด็ก เยาวชน สตรี ผู้สูงอายุ และคนพิการ ด้วยระบบบริการด้านสุขภาพอนามัย การรักษาพยาบาล การฟื้นฟูสมรรถภาพ การขยายการประกันสังคมไปยังผู้ประกอบการอาชีพอิสระ และสถานประกอบการที่มีลูกจ้างต่ำกว่า 10 คน จัดตั้งกองทุนเงินทดแทนและกองทุนประกันสังคม เพื่อให้ครอบคลุมประชาชนอย่างกว้างขวาง

กระทรวงแรงงานและสวัสดิการสังคม จึงเป็นกระทรวงหนึ่งในการพัฒนาชนบทภายใต้ระบบ กนภ. ที่มีแผนด้านแรงงานและสวัสดิการสังคม ภายใต้แผนพัฒนาเศรษฐกิจและสังคมแห่งชาติ เช่นเดียวกับกระทรวงหลักอื่น และมีความจำเป็นต้องใช้แผนพัฒนาจังหวัดเป็นเครื่องมือในการบริหารจัดการบริการต่างๆ ให้แก่ประชาชน และใช้ในการประสานการดำเนินงานร่วมกับกระทรวงอื่น ทั้งในระดับจังหวัด อำเภอ ตำบล ประกอบกับกระทรวงแรงงานและสวัสดิการสังคมเป็นกระทรวงที่ตั้งขึ้นเมื่อปี 2536 ซึ่งแยกออกมาจากกระทรวงมหาดไทย โดยมีการโอนบางกรมมาสังกัดกระทรวงแรงงานและสวัสดิการสังคม โดยแบ่งออกเป็น 6 กรม ซึ่งแต่ละกรมมีหน่วยงานราชการในส่วนภูมิภาคและยังไม่มี ความชัดเจนในการจัดทำแผนพัฒนาจังหวัด ดังนั้น กระทรวงแรงงานและสวัสดิการสังคม จึงกำหนดให้มีหน่วยงานผู้แทนกระทรวงแรงงานและสวัสดิการสังคมระดับจังหวัด คือ สำนักงานแรงงานและสวัสดิการสังคมจังหวัด ทำหน้าที่ในการประสานการจัดทำแผนดังกล่าว

สำนักงานแรงงานและสวัสดิการสังคมจังหวัด เป็นหน่วยงานราชการบริหารส่วนภูมิภาค ในสังกัดสำนักงานปลัดกระทรวงแรงงานและสวัสดิการสังคม มีหน้าที่กำกับดูแลเกี่ยวกับงานนโยบาย และประสานจัดทำกรอบนโยบายการพัฒนาชนบทในส่วนที่เกี่ยวข้อง และการจัดทำแผนพัฒนาจังหวัด ด้านแรงงานและสวัสดิการสังคม รวมทั้งแผนงาน โครงการพัฒนาอื่น ๆ ที่เกี่ยวข้องให้บรรลุตามนโยบายและเป้าหมายที่กำหนด ดังนั้น เจ้าหน้าที่วิเคราะห์นโยบายและแผน สำนักงานแรงงานและ

**คู่มือการประสานการจัดทำแผนพัฒนาจังหวัด
สำหรับเจ้าหน้าที่สำนักงานแรงงานและสวัสดิการสังคมจังหวัดกาฬสินธุ์**

สวัสดิการสังคมจังหวัด จึงมีหน้าที่ประสานส่วนราชการต่าง ๆ สังกัดกระทรวงแรงงานและสวัสดิการสังคมในจังหวัด ส่วนราชการอื่น ๆ ในจังหวัดจัดทำกรอบนโยบายและการจัดทำแผนพัฒนาจังหวัด แผนพัฒนาจังหวัดประจำปี และแผนปฏิบัติการประจำปี

จังหวัดกาฬสินธุ์ เป็นจังหวัดที่มีส่วนราชการสังกัดกระทรวงแรงงานและสวัสดิการสังคม ทั้งที่เป็นหน่วยงานราชการส่วนกลางและส่วนภูมิภาคทั้งหมด 9 หน่วยงาน ดังนั้น การประสานการจัดทำแผนพัฒนาจังหวัดระหว่างส่วนราชการต่าง ๆ จึงมีความจำเป็นที่จะต้องมีการมีขั้นตอนและแผนการปฏิบัติงานที่เป็นรูปธรรม เพื่อให้หน่วยงานต่าง ๆ ให้ความร่วมมือและมีส่วนร่วมในการจัดทำแผนพัฒนาจังหวัดด้านแรงงานและสวัสดิการสังคมอย่างมีประสิทธิภาพ

ผู้จัดทำได้เห็นความสำคัญและประโยชน์ดังกล่าวข้างต้น จึงได้จัดทำคู่มือการประสานการจัดทำแผนพัฒนาจังหวัดสำหรับเจ้าหน้าที่สำนักงานแรงงานและสวัสดิการสังคมจังหวัดกาฬสินธุ์ ขึ้นเพื่อประโยชน์อย่างยิ่งในการทำงานและการประสานแผนแก่ผู้ปฏิบัติงานต่อไป

1.2 วัตถุประสงค์ของการจัดทำคู่มือ

1.2.1 เพื่อเป็นคู่มือในการประสานการจัดทำแผนพัฒนาจังหวัดด้านแรงงานและสวัสดิการสังคม สำหรับเจ้าหน้าที่วิเคราะห์นโยบายและแผน สำนักงานแรงงานและสวัสดิการสังคมจังหวัดกาฬสินธุ์

1.2.2 เพื่อเป็นกรอบแนวทางการปฏิบัติงานที่สามารถนำไปใช้ประโยชน์ในการพัฒนาและปรับปรุงประสิทธิภาพในการวางแผนพัฒนาจังหวัด ที่เป็นรูปธรรม สามารถนำไปปฏิบัติได้ สำหรับเจ้าหน้าที่วิเคราะห์นโยบายและแผน สำนักงานแรงงานและสวัสดิการสังคมจังหวัดกาฬสินธุ์

1.2.3 เพื่อเป็นประโยชน์ในการพัฒนาการจัดทำแผนพัฒนาจังหวัดประจำปีให้เสร็จในระยะเวลาที่กำหนด

1.3 ขอบเขตเนื้อหาของคู่มือ

คู่มือนี้เป็นคู่มือในการประสานการจัดทำแผนพัฒนาจังหวัด สำหรับเจ้าหน้าที่วิเคราะห์นโยบายและแผน สำนักงานแรงงานและสวัสดิการสังคมจังหวัดกาฬสินธุ์ โดยมีเนื้อหาประกอบด้วย

1.3.1 ความเป็นมาและวัตถุประสงค์ของการวางแผนพัฒนาจังหวัด ความสำคัญและประโยชน์ของการวางแผน

1.3.2 โครงสร้างหน่วยงานที่เกี่ยวข้องในกระบวนการจัดทำแผนพัฒนาจังหวัดกาฬสินธุ์

**คู่มือการประสานการจัดทำแผนพัฒนาจังหวัด
สำหรับเจ้าหน้าที่สำนักงานแรงงานและสวัสดิการสังคมจังหวัดกาฬสินธุ์**

- 1.3.3 ขั้นตอนหรือกระบวนการในการประสานการจัดทำแผนพัฒนาจังหวัดกาฬสินธุ์
การจัดทำแผนพัฒนาจังหวัดประจำปี (แผนความต้องการของจังหวัดประจำปี) และแผนปฏิบัติการ
ประจำปีของหน่วยงานสังกัดกระทรวงแรงงานและสวัสดิการสังคม จังหวัดกาฬสินธุ์
- 1.3.4 ปฏิทินการจัดทำแผนด้านแรงงานและสวัสดิการสังคมของจังหวัดกาฬสินธุ์
- 1.3.5 บทสรุปและการใช้ประโยชน์ในการจัดทำแผนพัฒนาจังหวัด แนวทางในการเพิ่ม
ประสิทธิภาพการประสานการจัดทำแผนพัฒนาจังหวัดกาฬสินธุ์

บทที่ 2	กระบวนการจัดทำแผนพัฒนาจังหวัด
---------	-------------------------------

2.1 ความเป็นมาของแผนพัฒนาจังหวัด

ในช่วงแผนพัฒนาเศรษฐกิจและสังคมแห่งชาติ ฉบับที่ 5 (พ.ศ.2525-2529) รัฐบาลมีการจัดทำระบบการวางแผนพัฒนาชนบทในแนวใหม่ โดยมีองค์การคณะกรรมการพัฒนาชนบทแห่งชาติ (กชช.) หน้าที่กำหนดนโยบายการพัฒนาชนบทและการกระจายความเจริญไปสู่ภูมิภาค สำหรับเป็นแนวทางในการจัดทำและบริหารการดำเนินงานตามแผนพัฒนาจังหวัด และได้กำหนดหลักการสำคัญในการวางแผนพัฒนาชนบทไว้ 3 ประการ คือ ประการแรกให้มีการประสานงานระหว่างองค์กรระดับต่างๆ ในแนวตั้ง ซึ่งเป็นการกำหนดโครงสร้างองค์กร และบทบาทหน้าที่ในแต่ละระดับ ตั้งแต่หมู่บ้าน ตำบล อำเภอ และจังหวัด จนถึงระดับชาติ เพื่อให้เกิดความสัมพันธ์ซึ่งกันและกัน ประการที่สอง เปิดโอกาสให้มีการประสานงานระหว่างองค์กรสาขาในแนวนอน โดยกำหนดวิธีการและขั้นตอนการประสานแผนระหว่างกระทรวง ภายในกระทรวง และระดับจังหวัด ประการที่สาม ได้มีการปรับระบบโครงการเป็นระบบแผน จากแผนพัฒนาตำบล แผนพัฒนาอำเภอ แผนพัฒนาจังหวัด แผนพัฒนากระทรวง จนถึงแผนพัฒนาระดับชาติ โดยยึดพื้นที่เป็นหลัก

การจัดระบบการวางแผนพัฒนาจังหวัดดังกล่าวนี้ ทำให้มีการฉีกกำลังจากกระทรวงต่างๆ ที่เกี่ยวข้องกับการพัฒนาชนบท และส่งผลให้มีการประสานงานกันตั้งแต่ระดับชาติลงไปจนถึงจังหวัด อำเภอ ตำบล และหมู่บ้าน โดยมีการดำเนินการร่วมกันเป็นแผนอย่างมีระบบ เกิดการผสมผสานสอดคล้อง และต่อเนื่องของโครงการ ประชาชนมีส่วนร่วมในการรับรู้เข้าใจและมีส่วนร่วมในการพัฒนามากขึ้น

การวางแผนพัฒนาชนบทในระบบ กชช. ได้ดำเนินการอย่างต่อเนื่องมาจนถึงแผนพัฒนาเศรษฐกิจและสังคมแห่งชาติ ฉบับที่ 7 (พ.ศ.2535-2539) จึงมีการเปลี่ยนแปลงระเบียบสำนักนายกรัฐมนตรีว่าด้วยการบริหารการพัฒนาชนบท พ.ศ.2524 มาเป็นระเบียบสำนักนายกรัฐมนตรีว่าด้วยการบริหารการพัฒนาชนบทและกระจายความเจริญสู่ภูมิภาค พ.ศ.2535 ให้ปรับปรุงระบบ กชช. เดิม เป็นระบบคณะกรรมการพัฒนาชนบทและกระจายความเจริญสู่ภูมิภาค (กชช.ภ.) เพื่อให้การพัฒนาชนบทมีความสมบูรณ์ครบถ้วนทั้งในด้านการแก้ไขปัญหา และการส่งเสริมรายได้ให้แก่คนในชนบท ต่อมาในระยะปลายแผนพัฒนาเศรษฐกิจและสังคมแห่งชาติ ฉบับที่ 7 มีการปรับปรุง กชช.ภ. เป็นคณะกรรมการนโยบายกระจายความเจริญไปสู่ภูมิภาคและท้องถิ่น (กนภ.) และใช้ระเบียบสำนักนายกรัฐมนตรีว่าด้วยการบริหารการพัฒนาเพื่อกระจายความเจริญไปสู่ภูมิภาคและท้องถิ่น พ.ศ.2539 โดยปรับปรุงกระบวนการวางแผนพัฒนาจังหวัด ให้ความสำคัญกับระดับจังหวัดในการกำหนดแผน

พัฒนาเศรษฐกิจและสังคมของจังหวัดที่ครอบคลุมทุกพื้นที่ในจังหวัด และให้จังหวัดข้างเคียงประสานร่วมกันพัฒนา โดยคำนึงถึงความคล้ายคลึง และความสอดคล้องด้านสภาพภูมิประเทศ โครงข่ายการคมนาคม โครงสร้างทางเศรษฐกิจและสังคม ศูนย์กลางความเจริญและแนวโน้มการขยายตัวทางเศรษฐกิจ

2.2 ความหมายของแผนพัฒนาจังหวัด

แผนพัฒนาจังหวัด หมายถึง แผนพัฒนาเศรษฐกิจและสังคมของจังหวัดที่ครอบคลุมทุกพื้นที่ในจังหวัด โดยคณะกรรมการพัฒนาจังหวัดเป็นผู้กำหนดนโยบาย ทิศทาง แนวทางการพัฒนา และการประสานแผนงานและโครงการของจังหวัดที่สอดคล้องกับนโยบายของชาติ ซึ่งประกอบด้วย

1) แผนงานและโครงการพัฒนาชนบทของหน่วยราชการในส่วนกลางที่ดำเนินการในพื้นที่จังหวัด หรือแผนงาน/โครงการของหน่วยราชการส่วนกลางมอบให้ราชการส่วนภูมิภาคในจังหวัดดำเนินการ หรือแผนงานโครงการที่จังหวัดดำเนินการเอง และจังหวัดเป็นผู้ประสานแผนงานและโครงการพัฒนา ดังกล่าว

2) โครงการพัฒนาตำบล หมายถึง โครงการที่อาศัยงบกลางของการบริหารการพัฒนาเพื่อกระจายความเจริญไปสู่ภูมิภาคและท้องถิ่นที่ริเริ่มและดำเนินการโดยสภาตำบล และองค์การบริหารส่วนตำบล คณะกรรมการหมู่บ้านหรือประชาชนในพื้นที่

3) แผนงาน/โครงการกระจายความเจริญไปสู่ภูมิภาคและท้องถิ่น หมายถึง โครงการลงทุนของรัฐ เอกชน หรือการร่วมทุนเพื่อกระจายฐานการผลิต การจ้างงาน และการเพิ่มพูนประสิทธิภาพไปสู่ภูมิภาคและท้องถิ่น

แผนพัฒนาจังหวัดประกอบด้วยแผนต่าง ๆ ดังนี้

1) แผนพัฒนาจังหวัด 5 ปี หมายถึง แผนพัฒนาเศรษฐกิจและสังคมของจังหวัดระยะ 5 ปี ที่สอดคล้องกับแผนพัฒนาเศรษฐกิจและสังคมแห่งชาติ มีลักษณะเป็นแผนแม่บทของจังหวัด ซึ่งสะท้อนให้เห็นถึงสถานภาพ/ศักยภาพ/ความต้องการโดยผนวกนโยบายและแนวทางการพัฒนาของจังหวัดที่ชัดเจนในการแก้ปัญหา

2) แผนพัฒนาจังหวัดประจำปี(แผนความต้องการของจังหวัดประจำปี) หมายถึง แผนที่ยืนยันความต้องการหรืองานที่บรรจุไว้ในแผนพัฒนาจังหวัด 5 ปี ซึ่งสอดคล้องกับนโยบายเน้นหนักของส่วนกลาง และเป็นคำเสนอของงบประมาณของจังหวัดต่อส่วนกลาง (กระทรวง/กรม)

3) แผนปฏิบัติการจังหวัดประจำปี หมายถึง แผนปฏิบัติการระดับจังหวัด ซึ่งต้องมีความชัดเจนในเรื่องแผนงาน/โครงการ เรื่องของงบประมาณและจำนวนเป้าหมายที่จะดำเนินการในปีงบประมาณนั้น ๆ

4) แผนพัฒนาอำเภอ หมายถึง แผนพัฒนาเศรษฐกิจและสังคมของอำเภอ ซึ่งมีลักษณะเป็นแนวทางและรายการประสานแผนงาน/โครงการของจังหวัด อำเภอ ตำบล ของหน่วยงาน

บริหารราชการส่วนท้องถิ่น รัฐวิสาหกิจ และการดำเนินงานของประชาชนในท้องที่ที่อำเภอได้จัดทำขึ้น เพื่อพัฒนาเศรษฐกิจและสังคม และแก้ไขปัญหาของประชาชนในอำเภอ

5) แผนพัฒนาตำบล หมายถึง แผนพัฒนาเศรษฐกิจของตำบล ซึ่งมีลักษณะเป็นแนวทางและรายการประสานแผนงาน/โครงการของอำเภอ ตำบล หมู่บ้าน และการดำเนินงานของประชาชนในท้องที่ตำบลได้จัดทำขึ้น เพื่อพัฒนาเศรษฐกิจและสังคม และแก้ไขปัญหาของประชาชนในตำบล

กนภ. หมายถึง คณะกรรมการนโยบายกระจายความเจริญไปสู่ภูมิภาคและท้องถิ่น ตามระเบียบสำนักนายกรัฐมนตรีว่าด้วยการบริหารการพัฒนาเพื่อกระจายความเจริญไปสู่ภูมิภาคและท้องถิ่น พ.ศ.2539

อผจ. หมายถึง คณะอนุกรรมการประสานการวางแผนพัฒนาจังหวัดที่ กนภ.แต่งตั้ง

กพจ. หมายถึง คณะกรรมการพัฒนาจังหวัดตามระเบียบสำนักนายกรัฐมนตรีว่าด้วยการบริหารการพัฒนาเพื่อกระจายความเจริญไปสู่ภูมิภาคและท้องถิ่น พ.ศ.2539

กพอ. หมายถึง คณะกรรมการพัฒนาอำเภอตามระเบียบสำนักนายกรัฐมนตรีว่าด้วยการบริหารการพัฒนาเพื่อกระจายความเจริญไปสู่ภูมิภาคและท้องถิ่น พ.ศ.2539

คปต. หมายถึง คณะทำงานสนับสนุนการปฏิบัติการพัฒนาชนบทระดับตำบลตามระเบียบสำนักนายกรัฐมนตรีว่าด้วยการบริหารการพัฒนาเพื่อกระจายความเจริญไปสู่ภูมิภาคและท้องถิ่น พ.ศ.2539

หน่วยงานบริหารราชการส่วนท้องถิ่น หมายถึง องค์การบริหารส่วนจังหวัด เทศบาล สุขาภิบาล เมืองพัทยา และท้องถิ่นอื่นตามที่กำหนด

แผนงาน หมายถึง กลุ่มโครงการที่ได้กำหนดขึ้นในลักษณะประสานสัมพันธ์กัน เพื่อการแก้ไขปัญหาหรือการตอบสนองวัตถุประสงค์ที่กำหนดไว้ได้อย่างใดอย่างหนึ่ง หรือหลาย ๆ อย่าง

โครงการ หมายถึง กิจกรรมอย่างใดอย่างหนึ่งหรือหลายอย่างที่ได้กำหนดขึ้น เพื่อตอบสนองวัตถุประสงค์ที่กำหนดไว้

2.3 ลักษณะของการวางแผนพัฒนาจังหวัด

การวางแผนพัฒนาจังหวัด เป็นการวางแผนแบบพบกันครึ่งทางระหว่างแผนแบบบนลงล่าง (Top-Down Planning) และแผนแบบล่างขึ้นบน (Bottom-Up Planning) กล่าวคือ

2.3.1 ระดับจังหวัด มีบทบาทในการปรับแนวทางการพัฒนาจังหวัดให้ครอบคลุมกับจุดเน้นการพัฒนาที่จำเป็นเร่งด่วน และสอดคล้องกับปัญหา/ความต้องการในการแก้ปัญหาในแต่ละพื้นที่ รวมทั้งสอดคล้องกับนโยบายที่ได้รับแจ้งจากส่วนกลาง

2.3.2 ระดับอำเภอ มีบทบาทเป็นแกนเชื่อมประสานในการแปลงแนวทางการพัฒนาจังหวัด ไปสู่การปฏิบัติในพื้นที่ของแต่ละอำเภอ และในการพิจารณาปัญหา/ความต้องการในการแก้ไข ปัญหาหรือในการพัฒนาของแต่ละพื้นที่ในเขตอำเภอเสนอไปยังระดับจังหวัด

2.3.3 ระดับตำบล มีบทบาทในการศึกษาสภาพข้อเท็จจริง และปัญหาที่เกิดขึ้นในแต่ละหมู่บ้าน เพื่อพิจารณากำหนดแนวทางในการแก้ไขปัญหาหรือในการพัฒนาของตำบล เสนอไปยังอำเภอ

แผนพัฒนาจังหวัด เป็นแผนยืนยันความต้องการในการดำเนินงานพัฒนาของจังหวัด เพื่อรองรับการพิจารณาจัดสรรโครงการและงบประมาณลงสู่พื้นที่เป้าหมายดำเนินการ จึงต้องมีความชัดเจนในการระบุประเภทของโครงการ ชื่อแผนงาน ชื่องาน/โครงการและกิจกรรม พร้อมทั้งรายละเอียดของโครงการและกิจกรรม ในประเด็นของลักษณะงาน ปริมาณงาน จำนวนเป้าหมายตามลำดับความสำคัญ ระยะเวลาดำเนินการ วงเงินค่าใช้จ่าย หน่วยงานรับผิดชอบดำเนินการ และหน่วยงานเจ้าของงบประมาณ

2.4 ประโยชน์ของการวางแผนพัฒนาจังหวัด

2.4.1 สนับสนุนให้เกิดการระดมทรัพยากรและปัจจัยการบริหาร คือ คน เงิน วัสดุ อุปกรณ์ และเทคนิคความรู้มาใช้ปฏิบัติให้บรรลุเป้าหมาย และสอดคล้องกับสภาพการณ์แวดล้อม สนับสนุนการบริหารให้ดำเนินการไปอย่างมีประสิทธิภาพและประสิทธิผล

2.4.2 เป็นเครื่องมือในการประสานงานระหว่างหน่วยงานและในหน่วยงานระดับต่างๆ ทั้งในแนวตั้งและแนวนอน

2.4.3 สนับสนุนให้ผู้บริหารระดับต่างๆ สามารถควบคุมการปฏิบัติงานระดับต่างๆ ให้บรรลุเป้าหมายที่ต้องการ

2.4.4 เป็นเครื่องมือให้องค์การสามารถตรวจสอบปัญหา และข้อผิดพลาดต่างๆ ในการปฏิบัติแนวทางที่จะนำไปสู่การปรับปรุงแก้ไขต่อไป

2.4.5 มีบทบาทในการกำหนดทิศทาง วิธีการเปลี่ยนแปลง และพัฒนาองค์การให้สอดคล้องกับการเปลี่ยนแปลงของปัจจัยภายนอกและสภาพแวดล้อม

2.5 ประเภทของแผนพัฒนาจังหวัด

แผนพัฒนาจังหวัดแบ่งออกได้ดังนี้

2.5.1 แผนระยะสั้น (Short-Term Plan) คือ แผนพัฒนาจังหวัดประจำปี(แผนความต้องการของจังหวัดประจำปี) และแผนปฏิบัติการจังหวัดประจำปี เป็นแผนที่ใช้เวลาไม่นาน กิจกรรมมีไม่มาก สามารถทำให้สำเร็จไปได้โดยเร็ว ส่วนใหญ่จะเป็นแผนที่มียุทธศาสตร์ต่ำกว่า 5 ปี ซึ่งอาจใช้เวลา 2-3 ปี หรืออาจใช้เวลาไม่กี่วันหรือก็เดือนก็ได้ เป็นต้น

2.5.2 แผนระยะกลาง (Medium-Term Plan) คือ การจัดทำแผนพัฒนาจังหวัด 5 ปี เป็นแผนที่ใช้เวลามากเพราะงานมีลักษณะกว้างและมีกิจกรรมเพิ่มขึ้น ส่วนใหญ่จะมีระยะเวลาประมาณ 5-10 ปี แผนเหล่านี้จะกำหนดนโยบายและแนวทางการดำเนินการเพื่อให้บรรลุเป้าหมายที่ได้ตั้งไว้

2.5.3 แผนระยะยาว (Long-Term Plan) คือ การจัดทำยุทธศาสตร์การพัฒนาจังหวัด เป็นแผนที่มีความครอบคลุมในทุกด้าน มีกิจกรรมหลายด้าน ใช้ทรัพยากรมาก ต้องใช้เวลานานจึงจะบรรลุวัตถุประสงค์ ส่วนใหญ่แล้วจะเป็นแผนซึ่งอาจจะต้องใช้เวลาดำเนินการถึงประมาณ 10 ปีขึ้นไป ดังนั้น แผนชนิดนี้จึงเป็นแผนกว้าง ๆ และพยายามกำหนดเป้าหมายบางอย่าง เช่น รายได้ ประชาชาติ อัตราการเจริญเติบโตของประชากร เป็นต้น

2.6 ขั้นตอนการจัดทำแผนพัฒนาจังหวัด

คณะกรรมการประสานการวางแผนพัฒนาจังหวัด (อผจ.) ได้กำหนดขั้นตอนการจัดทำแผนพัฒนาจังหวัดซึ่งประกอบด้วย 5 ขั้นตอน ดังนี้

ขั้นตอนการจัดทำแผนพัฒนาจังหวัด 5 ปี (พ.ศ. 2545 - 2549)

ขั้นตอนที่ 1 การจัดทำวิสัยทัศน์การพัฒนาจังหวัด 5 ปี (พ.ศ. 2545 - 2549)

วิธีการ/กิจกรรม

1.1 จังหวัดนำวิสัยทัศน์และกรอบการพัฒนาจังหวัดในช่วงของแผนพัฒนาฯ ฉบับที่ 9 ที่ผ่านการประชุมระดมความคิดเห็นจากประชาคมจังหวัดของแต่ละจังหวัดที่ได้ดำเนินการไว้แล้ว มาวิเคราะห์ โดยนำข้อมูลอื่น ๆ มาประกอบการวิเคราะห์ ได้แก่ การประเมินผลครึ่งแผนพัฒนาจังหวัด 5 ปี (พ.ศ. 2540 - 2544) ยุทธศาสตร์การพัฒนาจังหวัด แผนลงทุนจังหวัด ปัญหา/อุปสรรค/ข้อจำกัด โอกาส/ศักยภาพ รวมทั้งสถิติข้อมูลสำคัญของจังหวัด

1.2 จัดทำวิสัยทัศน์ และกรอบการพัฒนาจังหวัด 5 ปี เพื่อนำเสนอคณะกรรมการพัฒนาจังหวัด (กพจ.) ให้ความเห็นชอบ เป็นวิสัยทัศน์การพัฒนาจังหวัด

1.3 จังหวัดแจ้งวิสัยทัศน์การพัฒนาของจังหวัด ให้อำเภอเพื่อปรับและจัดทำเป็นวิสัยทัศน์การพัฒนาของอำเภอ แล้วแจ้งท้องถิ่น/สภาตำบลปรับและจัดทำเป็นวิสัยทัศน์ของท้องถิ่น/สภาตำบล ตามลำดับ

ขั้นตอนที่ 2 การจัดทำยุทธศาสตร์และแนวทางการพัฒนาจังหวัด 5 ปี

วิธีการ/กิจกรรม

2.1 จัดประชุมเชิงปฏิบัติการระหว่างประชาคมจังหวัด และองค์กรระดับจังหวัด ประกอบด้วยส่วนราชการ หน่วยงานรัฐวิสาหกิจ องค์กรปกครองท้องถิ่น ภาคเอกชน ภาคธุรกิจ องค์กรพัฒนาเอกชน นักวิชาการ สื่อมวลชน ชุมชนและองค์กรประชาชนในจังหวัด โดยพิจารณาจัดทำยุทธศาสตร์การพัฒนาจังหวัด ให้บรรลุวิสัยทัศน์การพัฒนาจังหวัด ให้มีเนื้อหาสาระประกอบด้วย

- 1) ปัญหา/อุปสรรค/ข้อจำกัด โอกาส/ศักยภาพ ในการพัฒนาจังหวัด แต่ละด้าน
- 2) วัตถุประสงค์/เป้าหมายการพัฒนาตามยุทธศาสตร์การพัฒนาที่กำหนด

3) กำหนดแนวทางการพัฒนาจังหวัดตามยุทธศาสตร์การพัฒนาแต่ละด้าน/
สาขา

ทั้งนี้ ให้ผู้แทนอำเภอและองค์กรปกครองท้องถิ่น ใช้ข้อมูลที่เกี่ยวข้องกับวิสัยทัศน์
และยุทธศาสตร์ระดับอำเภอและท้องถิ่น มาใช้ประกอบการพิจารณา

2.2 นำยุทธศาสตร์และแนวทางการพัฒนาจังหวัด 5 ปี เสนอคณะกรรมการพัฒนา
จังหวัด (กพจ.) ให้ความเห็นชอบ

2.3 แจงอำเภอ ท้องถิ่น/ตำบลให้จัดทำยุทธศาสตร์และแนวทางการพัฒนาให้สอดคล้อง
กับระดับจังหวัดและอำเภอ ตามลำดับ

2.4 เพิ่มส่วนขาด/ตัดส่วนเกิน ที่มีผลต่อการบรรลุการพัฒนาของจังหวัดและจัดทำ
เป็นแผนพัฒนาจังหวัดระยะ 5 ปี

ขั้นตอนที่ 3 การกำหนดลักษณะแผนงาน/โครงการ และเป้าหมายปริมาณงาน และ
ประมาณการวงเงินงบประมาณการพัฒนาจังหวัด ระยะ 5 ปี และเฉลี่ย
รายปี

วิธีการ/กิจกรรม

3.1 จังหวัดแจ้งวิสัยทัศน์ ยุทธศาสตร์และแนวทางการพัฒนาจังหวัด ให้อำเภอ/
ท้องถิ่นและให้อำเภอ/ท้องถิ่นเสนอแผนงาน/โครงการตามยุทธศาสตร์การพัฒนาจังหวัด แต่ละด้าน

3.2 จังหวัดประมวลแผนงาน/โครงการ จากอำเภอ/ท้องถิ่น เพื่อกำหนดเป็นประเภท
และลักษณะแผนงาน/โครงการพัฒนา พร้อมทั้งระบุเป้าหมาย ปริมาณงานและประมาณการ
วงเงินงบประมาณ แยกตามแนวทางพัฒนาของจังหวัดแต่ละด้าน และหน่วยงานรับผิดชอบในช่วง 5 ปี
และเฉลี่ยรายปี

ขั้นตอนที่ 4 การยกร่างแผนพัฒนาจังหวัด 5 ปี

วิธีการ/กิจกรรม

4.1 ประมวลร่างแผนพัฒนาจังหวัด 5 ปี ตามที่ได้ดำเนินการแล้วในขั้นตอนที่ 1 - 3
ประกอบด้วย วิสัยทัศน์การพัฒนาจังหวัด ยุทธศาสตร์และแนวทางการพัฒนาจังหวัด และประเภท
ลักษณะแผนงาน/โครงการ ระบุเป้าหมายปริมาณงานและประมาณการวงเงินงบประมาณระยะ 5 ปี
และเฉลี่ยรายปี พร้อมทั้งหน่วยงานรับผิดชอบ เพื่อจัดทำเอกสารร่างแผนพัฒนาจังหวัด 5 ปี

4.2 ยกร่างเอกสารแผนพัฒนาจังหวัด 5 ปี (พ.ศ. 2545 - 2549) โดยมีองค์
ประกอบ 5 ส่วน ดังนี้

ส่วนที่ 1 สภาพทั่วไป และข้อมูลพื้นฐานของจังหวัด

ส่วนที่ 2 ศักยภาพ ปัญหาความต้องการ และผลการพัฒนาจังหวัดในช่วง

ระยะครึ่ง

ส่วนที่ 3 วิสัยทัศน์การพัฒนาจังหวัด ยุทธศาสตร์และแนวทางการพัฒนาจังหวัด

ส่วนที่ 4 ประเภทลักษณะแผนงานโครงการ เป้าหมายปริมาณงานและประมาณการวงเงินงบประมาณ ระยะ 5 ปี และเฉลี่ยรายปี พร้อมทั้งหน่วยงานรับผิดชอบ

ส่วนที่ 5 การบริหารจัดการเพื่อการแปลงแผนไปสู่การปฏิบัติและการติดตามประเมินผล

4.3 สัมมนาระหว่างประชาคมจังหวัดและองค์กรระดับจังหวัด ประกอบด้วย ส่วนราชการ หน่วยงานรัฐวิสาหกิจ องค์กรปกครองท้องถิ่น ภาคเอกชน ภาคธุรกิจ องค์กรพัฒนาเอกชน นักวิชาการ สื่อมวลชน ชุมชนและองค์กรประชาชนในจังหวัด เพื่อพิจารณาร่างแผนพัฒนาจังหวัด 5 ปี ตามข้อ 4.2

4.4 นำเสนอคณะกรรมการพัฒนาจังหวัด (กพจ.) และกรมการจังหวัด เพื่อให้ความเห็นชอบ

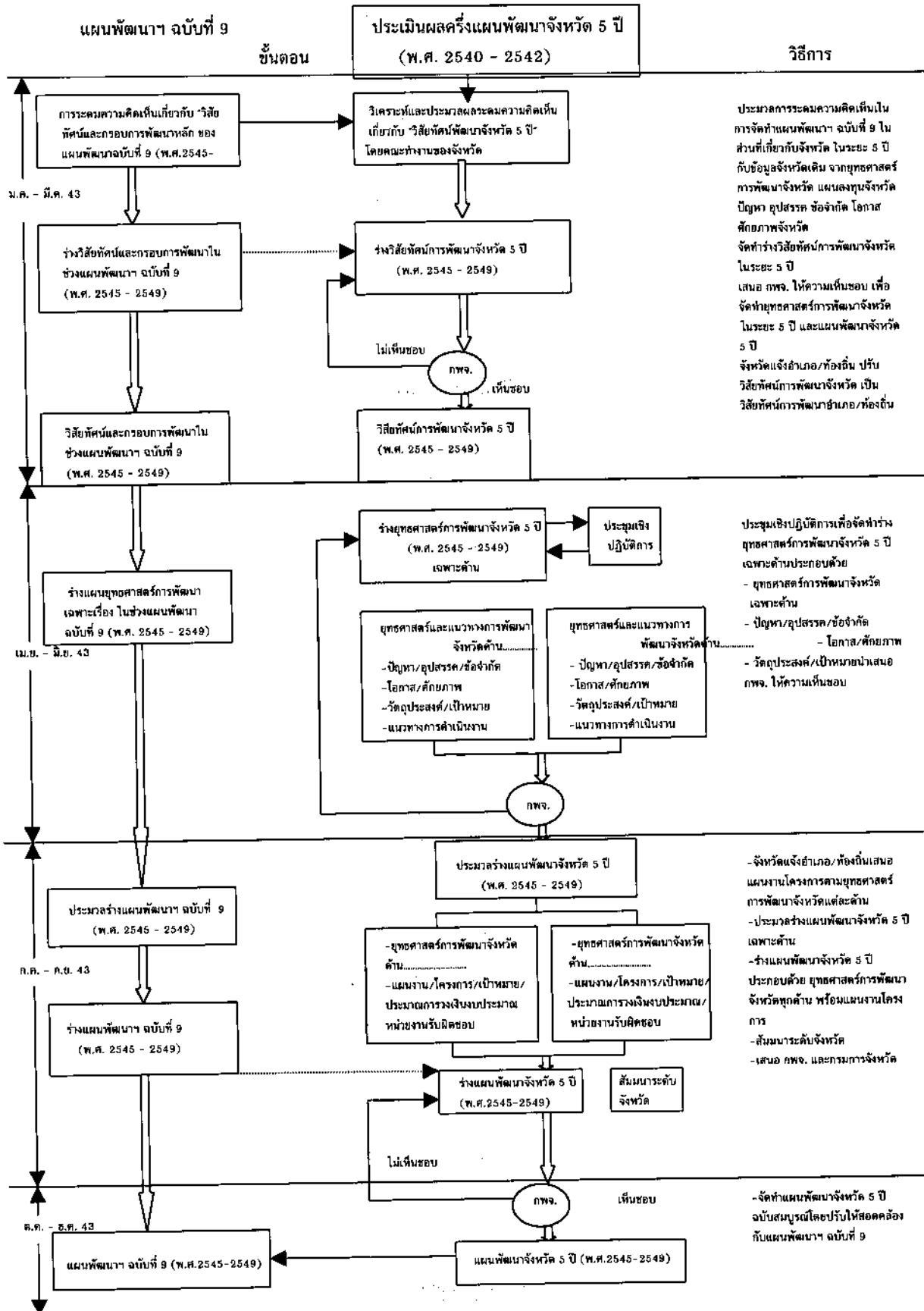
ขั้นตอนที่ 5 การจัดทำแผนพัฒนาจังหวัด 5 ปี ฉบับสมบูรณ์ (พ.ศ. 2545 - 2549)
วิธีการ/กิจกรรม

5.1 ให้จังหวัดติดตามและตรวจสอบแผนพัฒนาฯ ฉบับที่ 9 (พ.ศ. 2545 - 2549) ที่ผ่านการเห็นชอบและประกาศใช้แล้ว โดยพิจารณาว่ามีประเด็นใดที่เพิ่มเติมนอกเหนือจากที่กำหนดไว้ในร่างแผนพัฒนาจังหวัด 5 ปี หรือมีประเด็นใดที่เกี่ยวข้องซึ่งจังหวัดจะต้องดำเนินการ

5.2 นำแผนพัฒนาจังหวัด 5 ปี มาปรับปรุงและเพิ่มเติมให้สอดคล้องกับแผนพัฒนาฯ ฉบับที่ 9 ในส่วนที่จังหวัดเกี่ยวข้องและจะต้องดำเนินการ

5.3 นำเสนอคณะกรรมการพัฒนาจังหวัด (กพจ.) ให้ความเห็นชอบและเสนอ คณะกรรมการจังหวัด พิจารณานุมัติและประกาศใช้เป็นแผนพัฒนาจังหวัด 5 ปี (พ.ศ. 2545 - 2549)

คู่มือการประสานการจัดทำแผนพัฒนาจังหวัด
สำหรับเจ้าหน้าที่สำนักงานแรงงานและสวัสดิการสังคมจังหวัดกาฬสินธุ์
 กระบวนการจัดทำแผนพัฒนาจังหวัด 5 ปี (พ.ศ. 2545 - 2549)



2.6.2 ขั้นตอนการจัดทำแผนพัฒนาจังหวัด ประจำปี 2545

ขั้นตอนที่ 1 การจัดทำบัญชีข้อมูลงาน/โครงการและแนวทางการพัฒนาจังหวัด
ประจำปี 2545 (พฤษภาคม - มิถุนายน 2543)

1.1 ส่วนราชการของทุกกระทรวงในส่วนกลางกำหนดบัญชีข้อมูลงาน/โครงการให้
จังหวัดใช้เป็นข้อมูลในการจัดทำแผนพัฒนาจังหวัด ประจำปี 2545 แยกเป็น 3 ประเภท ได้แก่

ประเภทที่ 1 งาน/โครงการที่ราชการส่วนภูมิภาคเป็นหน่วยงานดำเนินการ
หรือโครงการตามกรอบ กนภ. เดิม

ประเภทที่ 2 งาน/โครงการที่ราชการส่วนกลางเป็นหน่วยงานดำเนินการเอง
หรือมอบอำนาจให้ราชการส่วนภูมิภาคหรือท้องถิ่นเป็นหน่วยงานดำเนินการแทน

ประเภทที่ 3 งาน/โครงการที่องค์กรปกครองส่วนท้องถิ่นเป็นหน่วยงาน
ดำเนินการ โดยใช้งบประมาณอุดหนุน หรืองบประมาณจากการถ่ายโอนโครงการจากส่วนราชการ

1.2 หน่วยงานส่วนกลางกำหนดแนวทางการพัฒนาตามแผนพัฒนาจังหวัด ประจำปี
2545 กำหนดเป็นแนวทาง ดังนี้

แนวทางที่ 1 การพัฒนาคนและเสริมสร้างความเข้มแข็งของชุมชน

แนวทางที่ 2 การพัฒนาอาชีพ รายได้ และขยายการจ้างงาน

แนวทางที่ 3 การพัฒนาเศรษฐกิจชุมชนพึ่งตนเองระดับจังหวัด (เศรษฐกิจ

พอเพียง)

แนวทางที่ 4 การฟื้นฟูบูรณะทรัพยากรธรรมชาติและสิ่งแวดล้อม

แนวทางที่ 5 การพัฒนาเมืองน่าอยู่และชุมชนน่าอยู่

แนวทางที่ 6 การบริหารการจัดการภาครัฐ

ขั้นตอนที่ 2 การแจ้งบัญชีข้อมูลงาน / โครงการ และแนวทางการพัฒนาจังหวัด
รวมทั้งเอกสารคู่มือการจัดทำแผนพัฒนาจังหวัด ประจำปี 2545 (มิถุนายน - กรกฎาคม 2543)

2.1 อผจ. ส่งบัญชีข้อมูลงาน/โครงการ และแนวทางการพัฒนา
จังหวัด รวมทั้งเอกสารคู่มือการจัดทำแผนพัฒนาจังหวัด ประจำปี 2545 ให้จังหวัด

2.2 กพจ. พิจารณากำหนดแนวทางพัฒนาจังหวัดประจำปีและงาน/
โครงการแจ้งอำเภอ และส่วนราชการในจังหวัด

2.3 กพอ. กำหนดแนวทางการพัฒนาอำเภอประจำปี และโครงการ/
กิจกรรมแจ้งตำบล/ท้องถิ่น

ขั้นตอนที่ 3 การประสานการจัดทำแผนพัฒนาจังหวัด ประจำปี 2545 (กรกฎาคม
- กันยายน 2543)

3.1 ตำบล/ท้องถิ่นจัดทำแผนพัฒนา โดยศึกษาปัญหาความต้องการ
ผ่านกระบวนการประชาคมตำบล/ท้องถิ่นและใช้ข้อมูลโครงการและแนวทางการพัฒนาอำเภอ ประกอบ
การจัดทำโครง พร้อมทั้งมีการบูรณาการโครงการระดับตำบล/ท้องถิ่น และขอความเห็นชอบจาก

**คู่มือการประสานการจัดทำแผนพัฒนาจังหวัด
สำหรับเจ้าหน้าที่สำนักงานแรงงานและสวัสดิการสังคมจังหวัดกาฬสินธุ์**

คณะกรรมการองค์การปกครองส่วนท้องถิ่นที่เกี่ยวข้อง ส่งให้อำเภอ

3.2 กพอ. จัดทำแผนพัฒนาอำเภอประจำปี โดยพิจารณาจากแผนพัฒนาตำบล/ท้องถิ่น และปัญหาความต้องการระดับอำเภอ โดยกระบวนการประชาคมอำเภอ พร้อมทั้งมีการบูรณาการโครงการระดับอำเภอ และขอความเห็นจากคณะกรรมการพัฒนาอำเภอ/กิ่งอำเภอ (กพอ./กพอ.กิ่งอำเภอ) ส่งให้จังหวัด

3.3 กพจ. จัดทำแผนพัฒนาจังหวัด โดยพิจารณาจากแผนพัฒนาอำเภอและแผนองค์การปกครองส่วนท้องถิ่นอื่นที่ไม่ได้ประสานแผนในระดับอำเภอ รวมทั้งปัญหาและความต้องการพัฒนาของจังหวัด โดยผ่านกระบวนการประชาคมจังหวัด และบูรณาการโครงการระดับจังหวัดโดยจัดประเภทของโครงการไว้ 3 ประเภท ตาม 1.1 แล้วขอความเห็นชอบจากคณะกรรมการพัฒนาจังหวัด (กพจ.) ส่งให้หน่วยงานส่วนกลางที่เกี่ยวข้องพิจารณาให้การสนับสนุน

ขั้นตอนที่ 4 การประสานระดับนโยบายเพื่อกำหนดงบประมาณประจำปี (ตุลาคม - ธันวาคม 2543)

4.1 กรม/กระทรวงนำแผนพัฒนาจังหวัด ประจำปี 2545 มาพิจารณาประกอบการจัดทำคำขอของงบประมาณ ประจำปี 2545 ของกรม/กระทรวง

4.2 กรม/กระทรวงจัดทำคำขอของงบประมาณ ประจำปี 2545 ให้สอดคล้องกับแผนพัฒนาจังหวัด ประจำปี 2545 และนโยบายแนวทางการพัฒนาของกรม/กระทรวง และแนวทางการจัดสรรงบประมาณประจำปีของสำนักงบประมาณ

ขั้นตอนที่ 5 การพิจารณาสนับสนุนงบประมาณตามแผนพัฒนาจังหวัด ประจำปี (มกราคม - มีนาคม 2544)

5.1 ฝ่ายเลขานุการ กนภ./สำนักงบประมาณ ร่วมพิจารณาวางเงินงบประมาณ ประจำปี 2545 เพื่อจัดสรรให้จังหวัดตามแผนพัฒนาจังหวัด ประจำปี 2545

5.2 กรม/กระทรวงกำหนดกรอบวงเงินงาน/โครงการ แยกรายจังหวัด ไว้ในคำขอของงบประมาณประจำปี ของแต่ละหน่วยงาน

ขั้นตอนที่ 6 การจัดทำร่าง พ.ร.บ. งบประมาณประจำปี 2545 (เมษายน - พฤษภาคม 2544)

6.1 คณะรัฐมนตรีกำหนดวงเงินงบประมาณประจำปี 2545 ของประเทศ

6.2 สำนักงบประมาณจัดทำร่าง พ.ร.บ. งบประมาณประจำปี 2545

6.3 สำนักงบประมาณจัดส่งร่าง พ.ร.บ. งบประมาณประจำปี 2545 ของทุกกระทรวง จังหวัดเป็นข้อมูลในการตรวจสอบงาน/โครงการที่จะดำเนินการในพื้นที่ จังหวัดละ 1 ชุด

ขั้นตอนที่ 7 การเสนอร่าง พ.ร.บ. งบประมาณ ประจำปี 2545 (มิถุนายน - กันยายน 2544)

7.1 คณะรัฐมนตรีเสนอร่าง พ.ร.บ. งบประมาณประจำปี 2545 ต่อสภาผู้แทนราษฎรในวาระที่ 1 เพื่อรับหลักการ และตั้งคณะกรรมการ ๓

7.2 กรม/กระทรวง แจกผลการพิจารณา/โครงการและงบประมาณประจำปี 2545 เบื้องต้น เป็นรายจังหวัด ให้จังหวัดรับทราบ เพื่อเตรียมจัดทำร่างแผนปฏิบัติการพัฒนาจังหวัด ประจำปี

7.3 สภาฯ พิจารณาร่าง พ.ร.บ.งบประมาณ ในวาระที่ 2-3 และประกาศใช้ พ.ร.บ.งบประมาณประจำปี

ขั้นตอนที่ 8 การปรับร่างแผนปฏิบัติการพัฒนาจังหวัด ประจำปี 2545 (ตุลาคม - พฤศจิกายน 2544)

8.1 ผู้ประสานแผนกระทรวง/ผู้อำนวยการโครงการ แจกยืนยันผลการอนุมัติงาน/โครงการและงบประมาณ ประจำปีตาม พ.ร.บ.งบประมาณที่ประกาศใช้ให้ทุกจังหวัดทราบ

8.2 จังหวัดปรับร่างแผนปฏิบัติการพัฒนาจังหวัด ประจำปี ตามงบประมาณที่ได้รับจริง

8.3 จังหวัดดำเนินการตามแผนปฏิบัติการ และบูรณาการโครงการ พร้อมทั้งติดตามผลการดำเนินงานตามแผน

การบูรณาการโครงการพัฒนาระดับจังหวัด

ในการประสานการจัดทำแผนพัฒนาจังหวัด ประจำปี 2545 ได้กำหนดให้อำเภอจัดทำแผนพัฒนาอำเภอ ประจำปี โดยพิจารณาจากแผนพัฒนาตำบล/ท้องถิ่น ในเขตอำเภอ และปัญหาความต้องการระดับอำเภอ โดยกระบวนการประชาคมอำเภอ พร้อมทั้งให้มีการบูรณาการโครงการระดับอำเภอ และในระดับจังหวัดให้จังหวัดจัดทำแผนพัฒนาจังหวัด โดยพิจารณาจากแผนพัฒนาอำเภอและแผนพัฒนาองค์กรปกครองท้องถิ่นที่ไม่ได้ประสานในระดับอำเภอ และปัญหาความต้องการของจังหวัด โดยกระบวนการประชาคมจังหวัด และบูรณาการโครงการระดับจังหวัด ดังนั้นในการจัดทำแผนพัฒนาจังหวัด ประจำปี 2545 จังหวัดและอำเภอต้องมีการบูรณาการโครงการตามแผนพัฒนาจังหวัดประจำปี 2545 ซึ่งมีสาระสำคัญ ดังนี้

3.1 ความหมายและหลักการการบูรณาการ

1) "บูรณาการ" ในความหมายการวางแผน หมายถึง กระบวนการวางแผนที่มีการระดมความคิดเห็นร่วมกันอย่างเป็นระบบจากทุกฝ่ายที่เกี่ยวข้อง เพื่อให้การวางแผนในระดับสาขาที่มีความสัมพันธ์สอดคล้องซึ่งกันและกัน อันจะนำไปสู่ผลสำเร็จตามวัตถุประสงค์ หรือจุดมุ่งหมายหลักของแผนร่วมกันได้

2) ปรับการบริหารงานและวิธีการทำงานจากลักษณะ "ต่างคน ต่างทำ" มาเป็น "ร่วมคิด ร่วมทำ" เพื่อให้การระดมความคิดมุ่งไปสู่เป้าหมายการพัฒนาที่ตรงกัน

3) กระจายอำนาจการตัดสินใจในการแก้ไขปัญหาและการพัฒนาให้กับหน่วยงานปฏิบัติในระดับพื้นที่เป็นผู้มีอำนาจเต็มในการพิจารณา

4) ยึดหลัก "ประชาชน" คือ เป้าหมายการพัฒนาร่วมกันแทนการยึดหลัก "หน่วยงาน" หรือ "ภารกิจของหน่วยงาน" เป็นตัวตั้ง

5) ใช้หลัก "AFP" ในการบูรณาการ คือ ในการวางแผนจะต้องมีความชัดเจนในเรื่องพื้นที่ (AREA) ว่าพื้นที่ใดที่จะลงไปดำเนินการตามระบบการบริหาร ซึ่งอาจจะเป็นพื้นที่ระดับตำบล/ท้องถิ่น หรือระดับอำเภอ จังหวัด ที่มีอำนาจในการบริหารงาน/โครงการและงบประมาณ ต่อจากนั้น จึงจะค้นหาปัญหา/ความต้องการ และกลุ่มเป้าหมาย (คน) ให้ชัดเจนว่าคืออะไร และกลุ่มเป้าหมายเป็นใครบ้าง ขั้นต่อไป คือการพิจารณากำหนดแนวทางในการแก้ไขปัญหา และกำหนดงาน/โครงการพัฒนาว่าจะต้องมีหน่วยงานใดเข้าไปร่วมดำเนินการบ้าง ตามภารกิจที่รับผิดชอบ (Function) ทั้งนี้กระบวนการดังกล่าว อาศัยหลักร่วมคิด ร่วมทำ ร่วมรับผิดชอบ คือการมีส่วนร่วมจากผู้มีส่วนเกี่ยวข้องทั้งหมด (Participation) ซึ่งถือว่าเป็นการบูรณาการลำดับแรกในระดับของแผนมุ่งสู่การบรรลุเป้าหมายของการพัฒนาร่วมกัน (มุ่งสู่ประสิทธิผล) ลำดับต่อไปคือ การบูรณาการในระดับโครงการโดยพิจารณาว่า ในงานซึ่งต้องลงไปดำเนินการร่วมกันนั้น ถ้ามีหลายหน่วยงานเกี่ยวข้องจะสามารถปรับการทำงานหรือประสานการทำงานร่วมกันได้หรือไม่ เป็นการบูรณาการในระดับของโครงการ เพื่อลดความซ้ำซ้อนประหยัดเวลา ประหยัดกำลังคน (แรงงาน) และประหยัดงบประมาณ (มุ่งสู่ประสิทธิภาพ)

หรือกล่าวอีกนัยหนึ่งก็คือ การบูรณาการ มีหลักการที่สำคัญ คือ การยึดพื้นที่ปัญหา และกลุ่มประชาชนเป็นที่ตั้ง แล้วจึงกำหนดภารกิจ งาน/โครงการ/กิจกรรม เพื่อนำไปแก้ไขปัญหา ให้ประชาชนในพื้นที่นั้น โดยพิจารณาจากแหล่งงบประมาณที่มีอยู่ของแต่ละหน่วยงาน ทั้งในระดับส่วนกลาง ส่วนภูมิภาค และส่วนท้องถิ่นร่วมกัน เพื่อใช้ในการตอบสนองต่อการแก้ไขปัญหาในแต่ละเรื่อง

3.2 วิธีการบูรณาการโครงการตามแผนพัฒนาจังหวัด ประจำปี 2545 ให้จังหวัดดำเนินการดังนี้

1) กำหนดพื้นที่เป้าหมายบูรณาการโครงการ โดยให้ความสำคัญในพื้นที่เร่งรัดการพัฒนาของจังหวัด ตามสรุปข้อมูลสำคัญของจังหวัด

2) กำหนดกลุ่มเป้าหมายการพัฒนาในพื้นที่ตาม (1)

3) พิจารณาปัญหา/ความต้องการ/แนวทางการพัฒนาของกลุ่มเป้าหมายตาม (2)

4) กำหนดแนวทางในการแก้ไขปัญหา/ความต้องการ ตามแนวทางการพัฒนา 6 แนวทาง ดังนี้

**คู่มือการประสานการจัดทำแผนพัฒนาจังหวัด
สำหรับเจ้าหน้าที่สำนักงานแรงงานและสวัสดิการสังคมจังหวัดกาฬสินธุ์**

- แนวทางที่ 1 การพัฒนาคนและเสริมสร้างความเข้มแข็งของชุมชน
- แนวทางที่ 2 การพัฒนาอาชีพ รายได้ และขยายการจ้างงาน
- แนวทางที่ 3 การพัฒนาเศรษฐกิจชุมชนพึ่งตนเองระดับจังหวัด

(เศรษฐกิจพอเพียง)

- แนวทางที่ 4 การฟื้นฟูบูรณะทรัพยากรธรรมชาติและสิ่งแวดล้อม
- แนวทางที่ 5 การพัฒนาเมืองน่าอยู่และชุมชนน่าอยู่
- แนวทางที่ 6 การบริหารการจัดการภาครัฐ

5) พิจารณากิจกรรม/งาน/โครงการของส่วนราชการที่สามารถแก้ไขปัญหา/ความต้องการแนวทางการพัฒนาตาม (4)

6) จัดกลุ่มกิจกรรม/งาน/โครงการของส่วนราชการที่เกี่ยวข้องในการแก้ไขปัญหา/แนวทางการพัฒนาแยกรายแนวทาง

7) ให้ส่วนราชการตาม (6) กำหนดการบูรณาการโครงการแก้ไขปัญหา/ความต้องการ

8) พิจารณาผลที่คาดว่าจะได้รับการบูรณาการโครงการตาม (5)

9) พิจารณาผลที่ได้จากการบูรณาการโครงการ

2.6.3 ขั้นตอนการจัดทำแผนปฏิบัติการจังหวัดประจำปี

จัดทำแผนเพื่อแสดงผลการพิจารณาของจังหวัด โดย กพจ. ในการจัดสรรโครงการและงบประมาณลงสู่พื้นที่เป้าหมายตามแผนพัฒนาจังหวัดประจำปี ซึ่งจะจัดทำภายหลังจากที่ได้รับแจ้งผลการอนุมัติงบประมาณจากส่วนกลาง เพื่อใช้เป็นเครื่องมือในการประสานกับส่วนกลางในการอนุมัติเงินประจำงวด ติดตามประเมินผลของส่วนกลาง และใช้เป็นเครื่องมือในการบริหารงานของจังหวัด มีขั้นตอนการจัดทำแผนดังนี้

1) จังหวัดจัดเตรียมการจัดทำแผนปฏิบัติการจังหวัดประจำปี มีวิธีการปฏิบัติดังนี้

1.1) กระทรวงรวบรวมแจ้งผลการพิจารณางบประมาณเบื้องต้นให้ อผจ. เพื่อดำเนินการแจ้งให้จังหวัดทราบ

1.2) จังหวัดให้ผลการพิจารณาเบื้องต้น เตรียมร่างแผนปฏิบัติการจังหวัดประจำปี

2) จังหวัดทำแผนปฏิบัติการจังหวัดประจำปี มีวิธีการปฏิบัติดังนี้

2.1) กระทรวงแจ้งผลการอนุมัติงบประมาณของทุกกรมในสังกัดให้ อผจ. ทราบเพื่อรวบรวมแจ้งจังหวัด

2.2) จังหวัดจัดทำแผนปฏิบัติการจังหวัดประจำปี โดยใช้แผนในการควบคุมกำกับและดำเนินการตามแผน

2.3) จังหวัดจัดส่งแผนปฏิบัติการจังหวัดประจำปีให้ส่วนกลางเพื่อใช้ในการติดตามประเมินผลการดำเนินงานตามแผนต่อไป

2.7 วิธีการประสานการวางแผนพัฒนาจังหวัด

2.7.1 สำนักงานคณะกรรมการพัฒนาการเศรษฐกิจและสังคมแห่งชาติ และส่วนราชการ 8 กระทรวงหลัก 2 หน่วยงานเสริม ร่วมกันกำหนดนโยบายการพัฒนาชนบทประจำปี รวมทั้งแผนงาน/โครงการที่จะทำการประสานในแต่ละปีงบประมาณ แจ้งให้จังหวัดใช้เป็นแนวทางในการวางแผนพัฒนาจังหวัดประจำปี

2.7.2 เมื่อจังหวัดได้รับกรอบนโยบายดังกล่าวแล้ว ให้ผู้แทน 8 กระทรวงหลัก 2 หน่วยงานเสริม จัดทำกรอบนโยบายพัฒนาจังหวัดประจำปีให้สอดคล้องกับนโยบายชาติ แล้วแจ้งกรอบนโยบายพัฒนาจังหวัดประจำปีให้อำเภอ/กิ่งอำเภอ จัดทำกรอบนโยบายพัฒนาอำเภอ/กิ่งอำเภอประจำปี แจ้งให้สภาตำบลและองค์การบริหารตำบล จัดทำกรอบนโยบายพัฒนาตำบลประจำปีต่อไป

2.7.3 คณะกรรมการหมู่บ้าน (กม.) เสนอปัญหาและความต้องการ แผนงาน/โครงการเสนอสภาตำบล/องค์การบริหารส่วนตำบล จัดทำเป็นแผนพัฒนาตำบลประจำปีแล้วนำเสนอ กพอ./กพอ.กิ่งอำเภอ พิจารณากลับกรองเพื่อจัดทำแผนพัฒนาอำเภอ/กิ่งอำเภอประจำปี ให้สอดคล้องกับแผนพัฒนาจังหวัดประจำปี

2.7.4 คณะกรรมการพัฒนาจังหวัด (กพจ.) ผู้แทน 8 กระทรวงหลัก 2 หน่วยงานเสริม ประจำจังหวัด พิจารณาทบทวนและกลั่นกรองแผนงาน/โครงการจากแผนพัฒนาอำเภอ/กิ่งอำเภอประจำปี ให้สอดคล้องกับกรอบนโยบายของจังหวัด จัดทำเป็นแผนพัฒนาจังหวัดประจำปี แล้วจัดส่งให้ 8 กระทรวงหลัก 2 หน่วยงานเสริม เพื่อพิจารณา

2.7.5 เมื่อ 8 กระทรวงหลัก 2 หน่วยงานเสริม ได้รับแผนพัฒนาจังหวัดประจำปี จะนำมาพิจารณาจัดทำเป็นแผนคำขอของกระทรวงเสนอสำนักงบประมาณ และ กนภ. เพื่อพิจารณาอนุมัติและหลังจากที่ร่างพระราชบัญญัติงบประมาณรายจ่ายประจำปีผ่านการพิจารณาเห็นชอบจากรัฐสภาแล้วทั้ง 8 กระทรวงหลัก 2 หน่วยงานเสริม จะดำเนินการแจ้งผลการพิจารณาให้จังหวัดทราบ

2.7.6 เมื่อจังหวัดได้รับทราบผลการพิจารณาจาก 8 กระทรวงหลัก 2 หน่วยงานเสริม แล้วจะจัดทำเป็นแผนปฏิบัติการจังหวัดประจำปีต่อไป

2.8 การใช้ประโยชน์จากการจัดทำแผนพัฒนาจังหวัด

การใช้ประโยชน์จากแผนพัฒนาจังหวัด 5 ปี (พ.ศ. 2545 - 2549) ให้ทุกหน่วยงานและทุกองค์กรภายในจังหวัด ดำเนินการดังนี้

1) ใช้แผนพัฒนาจังหวัด 5 ปี (พ.ศ. 2545 - 2549) เป็นกรอบแนวทางในการพัฒนาจังหวัด และเข้ามามีส่วนร่วมในการปฏิบัติให้เป็นไปตามแผนที่วางไว้ ตามบทบาทและภารกิจที่เกี่ยวข้อง เพื่อมุ่งไปสู่การบรรลุเป้าหมายการพัฒนาร่วมกัน

2) ใช้แผนพัฒนาจังหวัด 5 ปี (พ.ศ. 2545 - 2549) ในการจัดทำแผนพัฒนาจังหวัดประจำปี ตั้งแต่ปี 2545 เป็นต้นไป จนสิ้นสุดระยะเวลาของแผน เพื่อนำไปสู่การปฏิบัติแต่ละปีตามบทบาทภารกิจและขีดความสามารถด้านงบประมาณของแต่ละหน่วยงานภายในจังหวัด ทั้งส่วนกลาง ส่วนภูมิภาค ส่วนท้องถิ่น รวมทั้งภาคเอกชน

3) ให้ใช้แผนพัฒนาจังหวัด 5 ปี (พ.ศ. 2545 - 2549) เป็นเครื่องมือในการควบคุมกำกับ และติดตามประเมินผลการดำเนินงานว่า เป็นไปตามแผนที่วางไว้หรือไม่ เพียงใด มีปัญหาอุปสรรคประการใด และมีข้อเสนอแนะเพื่อให้มีการปรับปรุงแผนให้เหมาะสมต่อไป

4) กรม/กระทรวง ใช้เป็นข้อมูลเพื่อการวิเคราะห์ จำแนก จัดกลุ่ม และทราบจำนวน/ความรุนแรงของปัญหา และความต้องการของพื้นที่ในภาพรวม

5) เพื่อจัดทำแผนปฏิบัติการของกระทรวงต่างๆ ในระยะ 5 ปี

6) เพื่อกำหนดนโยบายเน้นหนักของส่วนกลางให้สอดคล้องกับปัญหาและความต้องการของพื้นที่ในระยะ 5 ปีและประจำปี

7) เพื่อจัดทำและกำหนดกรอบแนวทางการพัฒนาของกระทรวงกรม ให้สอดคล้องเหมาะสมยิ่งขึ้นระหว่างภารกิจของหน่วยงานกับพื้นที่

8) เพื่อการวางแผนบริหารทรัพยากรทางการบริหาร ทั้งคน วัสดุอุปกรณ์ แนวทางการพัฒนา และงบประมาณได้อย่างมีประสิทธิภาพ

9) เพื่อสามารถเชื่อมโยงความสัมพันธ์ระหว่างนโยบาย/ยุทธศาสตร์ ของแผนชาติ แผนกระทรวง/กรม กับพื้นที่ (จังหวัด/อำเภอ/ตำบล) เพื่อให้การแปลงแผนไปสู่การปฏิบัติบรรลุผลได้อย่างมีประสิทธิภาพสูงสุด

2.8.2 แผนพัฒนาจังหวัดประจำปี

1) ใช้เป็นค่าของงบประมาณของจังหวัด

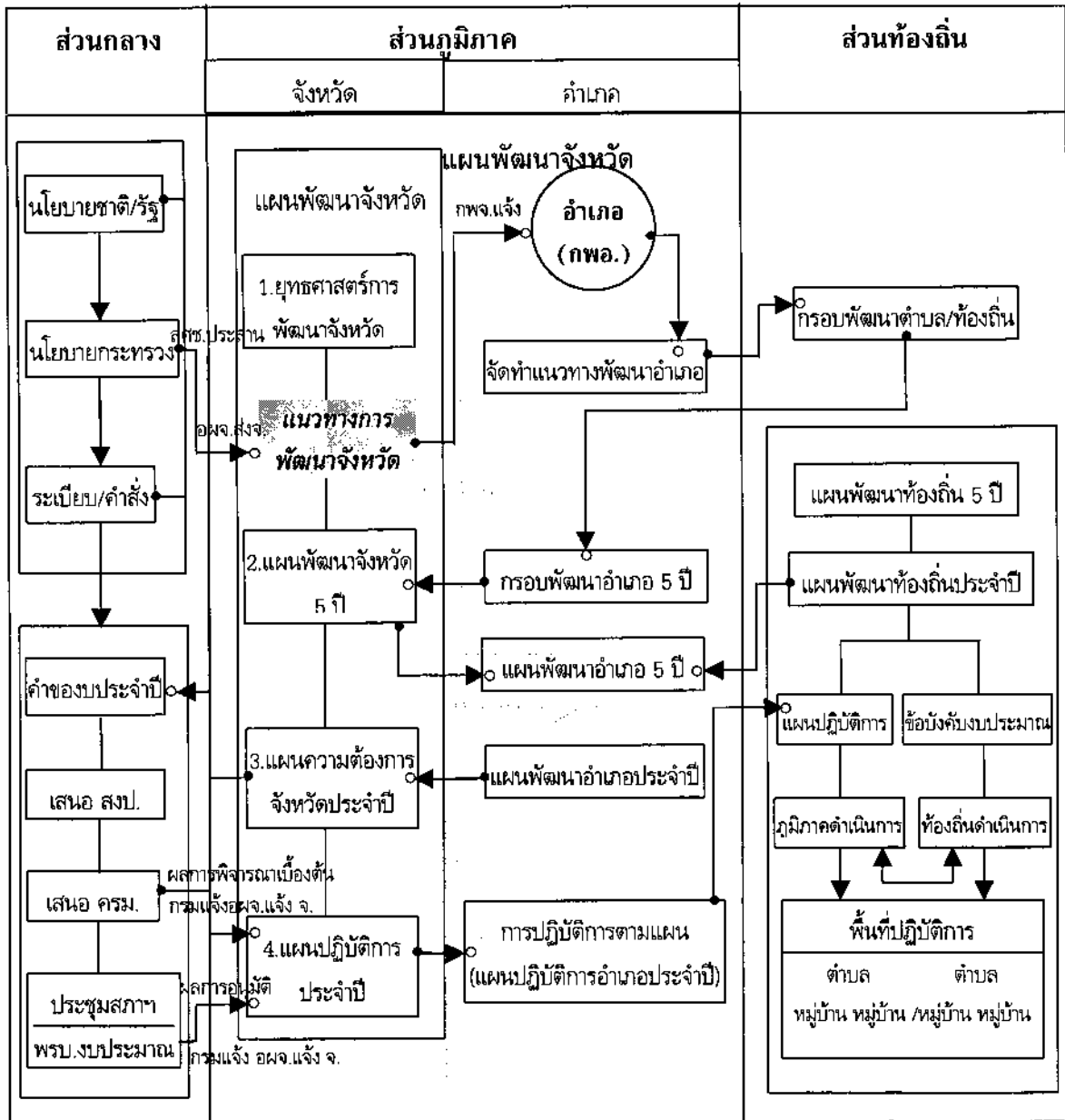
2) กระทรวง/กรม ใช้เป็นข้อมูลในการตรวจสอบจำนวน/ขอบเขต ของปัญหาความต้องการในระดับจังหวัดและพื้นที่

3) ใช้เป็นฐานข้อมูลเพื่อการวิเคราะห์ และสนับสนุนงบประมาณในการจัดทำค่าของงบประมาณของกรมต่างๆ

4) เพื่อให้จังหวัดใช้ยืนยันปัญหาความต้องการประจำปี ตามที่บรรจุไว้ในแผนพัฒนาจังหวัด 5 ปี ที่ส่งให้ส่วนกลางไว้แล้ว

คู่มือการประสานการจัดทำแผนพัฒนาจังหวัด
สำหรับเจ้าหน้าที่สำนักงานแรงงานและสวัสดิการสังคมจังหวัดกาฬสินธุ์

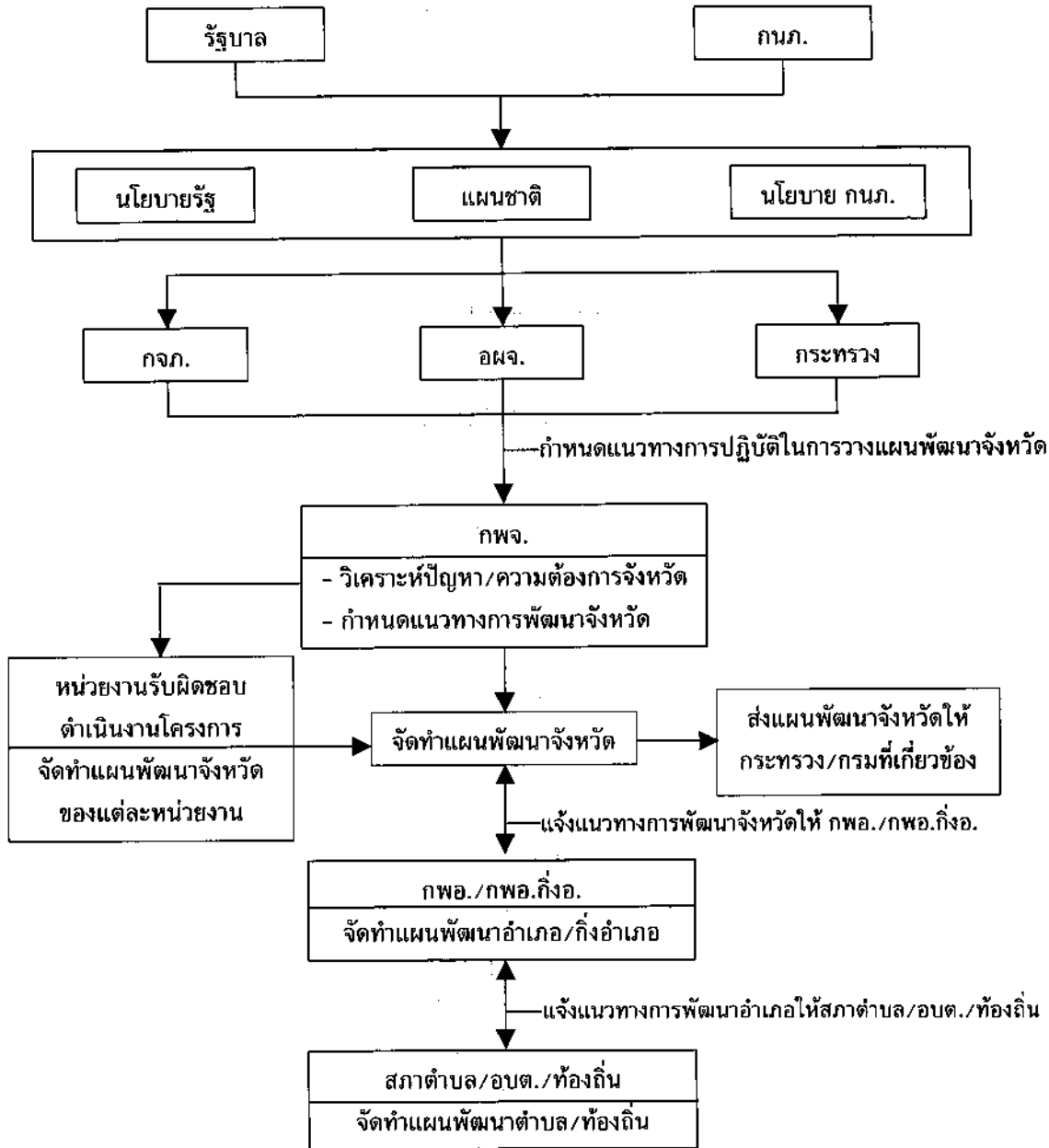
แผนภูมิที่ 2.1 โครงสร้างกระบวนการและแนวทางการประสานการจัดทำแผนพัฒนาจังหวัด



- หมายเหตุ:
- |— ขั้นตอนปฏิบัติ
 - สายบริหาร
 - การประสานงาน
 - การเตรียมการ
 - ส่งออก
 - นำเข้า

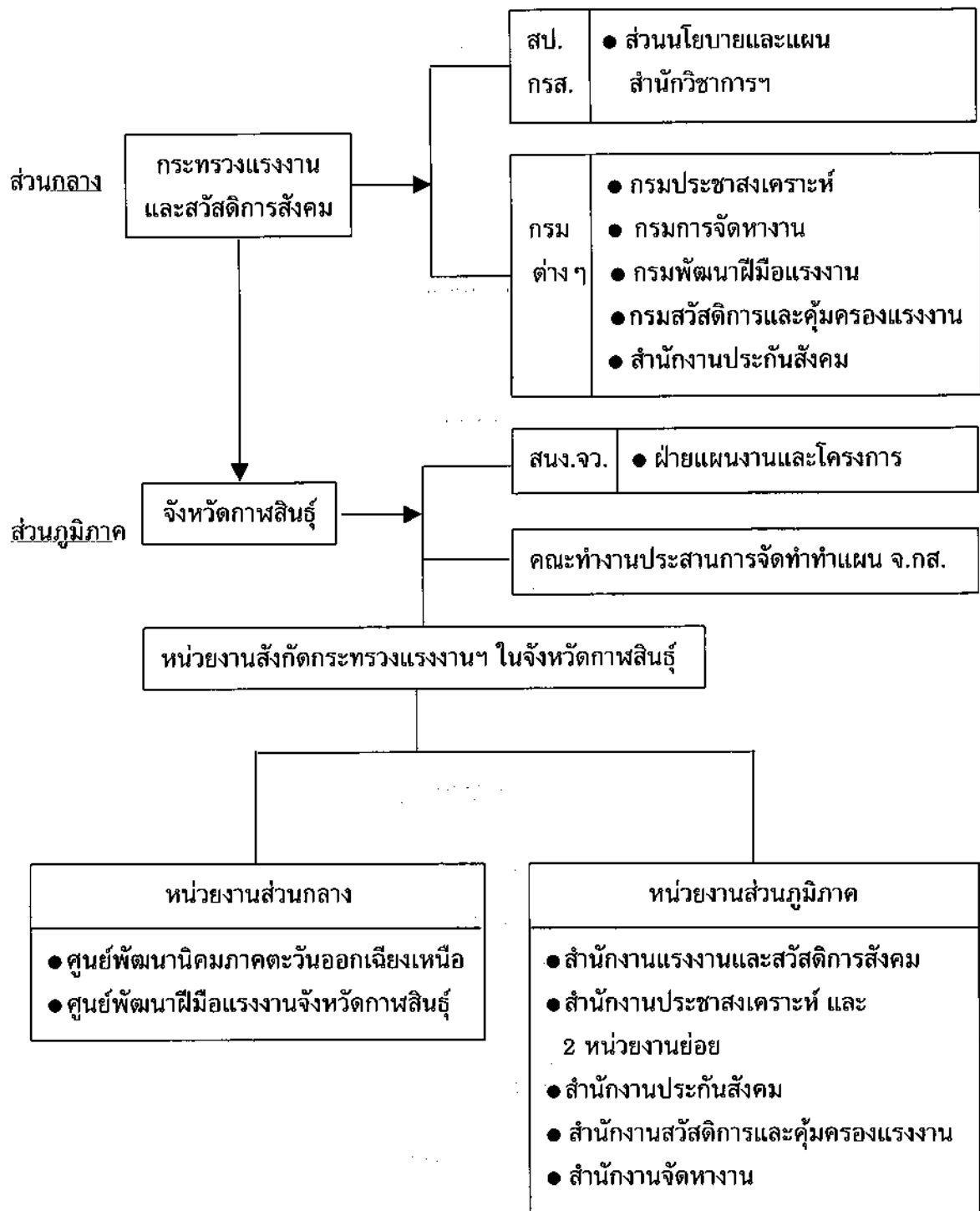
บทที่ 3 โครงสร้างและบทบาทหน้าที่ของหน่วยงานที่เกี่ยวข้อง

แผนภูมิที่ 3.1 โครงสร้างการจัดทำแผนพัฒนาจังหวัด



- หมายเหตุ**
- กนภ. = คณะกรรมการนโยบายกระจายความเจริญไปสู่ภูมิภาคและท้องถิ่น
 - กกภ. = คณะอนุกรรมการกระจายความเจริญไปสู่ภูมิภาค
 - อผจ. = คณะอนุกรรมการประสานการวางแผนพัฒนาจังหวัด
 - กพจ. = คณะกรรมการพัฒนาจังหวัด
 - กพอ./กพอ.กิ่งอ. = คณะกรรมการพัฒนาอำเภอ/คณะกรรมการพัฒนากิ่งอำเภอ

แผนภูมิที่ 3.2 หน่วยงานที่เกี่ยวข้องการจัดทำแผนพัฒนาจังหวัดของ
กระทรวงแรงงานและสวัสดิการสังคม



3.1 หน่วยงานที่เกี่ยวข้องในการจัดทำแผนพัฒนาจังหวัดของกระทรวงแรงงานและ สวัสดิการสังคม

3.1.1 ส่วนกลาง

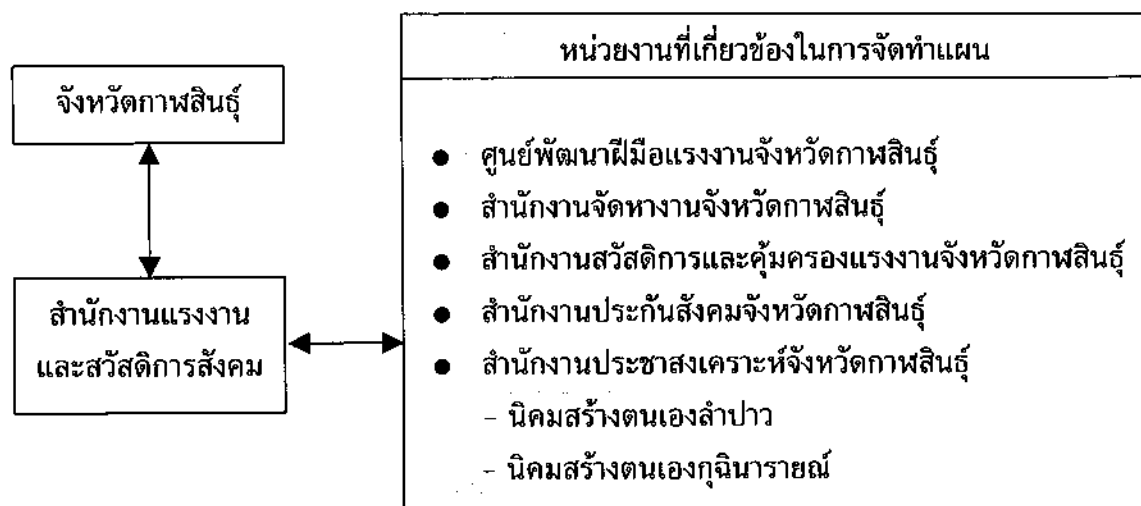
- ส่วนนโยบายและแผน สำนักวิชาการแรงงานและสวัสดิการสังคม สำนักงาน ปลัดกระทรวงแรงงานและสวัสดิการสังคม เป็นผู้ประสานแผนของกรมต่างๆ เพื่อกำหนดนโยบายและจัดทำแผนต่างๆ ให้สอดคล้องกับแผนพัฒนาเศรษฐกิจและสังคมแห่งชาติ นโยบายของรัฐบาลและนโยบายของรัฐมนตรี รวมทั้งประสานการจัดทำแผนแม่บทด้านแรงงานและสวัสดิการสังคมของกระทรวงฯ

3.1.2 ส่วนภูมิภาค

- สำนักงานจังหวัดกาฬสินธุ์ โดยฝ่ายนโยบายและแผน และคณะทำงานประสานการจัดทำแผนจังหวัดกาฬสินธุ์ ซึ่งประกอบด้วย ผู้แทน 8 กระทรวงหลัก 2 หน่วยงานเสริม ทำหน้าที่วิเคราะห์แผนและแปลงกรอบนโยบายต่างๆ เป็นกรอบนโยบายของจังหวัดให้ถูกต้องเหมาะสมกับสภาพปัญหาพื้นที่จังหวัดกาฬสินธุ์ และประสานหน่วยงานที่เกี่ยวข้องร่วมจัดทำยุทธศาสตร์การ พัฒนาจังหวัดและแนวทางการพัฒนาจังหวัด 5 ปี ให้สอดคล้องกับแผนพัฒนาเศรษฐกิจและสังคมแห่งชาติ

- สำนักงานแรงงานและสวัสดิการสังคมจังหวัดกาฬสินธุ์ ทำหน้าที่รับนโยบายแผนงาน โครงการด้านแรงงานและสวัสดิการสังคมของกระทรวง และจังหวัดไปประสานการปฏิบัติงานกับหน่วยงานสังกัดกระทรวงแรงงานและสวัสดิการสังคม ทั้งจากหน่วยงานส่วนกลาง ได้แก่ ศูนย์พัฒนาฝีมือแรงงานจังหวัดกาฬสินธุ์ และหน่วยงานส่วนภูมิภาค ได้แก่ สำนักงานประชาสงเคราะห์จังหวัด และ 2 หน่วยงานย่อย สำนักงานจัดหางานจังหวัด สำนักงานสวัสดิการและคุ้มครองแรงงานจังหวัด และสำนักงานประกันสังคมจังหวัด ร่วมกันกำหนดยุทธศาสตร์การพัฒนาจังหวัด วิสัยทัศน์ แนวทางแก้ไขแผนพัฒนาจังหวัด 5 ปี แผนพัฒนาจังหวัดประจำปี แผนปฏิบัติการจังหวัดประจำปี แผนงานตามนโยบายรัฐบาลและกระทรวง

แผนภูมิที่ 3.3 หน่วยงานกระทรวงแรงงานและสวัสดิการสังคมที่เกี่ยวข้อง
ในกระบวนการจัดทำแผนพัฒนาจังหวัดกาฬสินธุ์



สำนักงานแรงงานและสวัสดิการสังคมจังหวัดกาฬสินธุ์ เป็นหน่วยกลางในการประสานแผนระหว่างจังหวัดและหน่วยงานสังกัดกระทรวงแรงงานและสวัสดิการสังคมจังหวัดขอนแก่น ในการจัดทำยุทธศาสตร์การพัฒนารัฐบาล 5 ปี แผนพัฒนาจังหวัดประจำปี แผนปฏิบัติการจังหวัดประจำปี

3.2 บทบาทหน้าที่ของหน่วยงานสังกัดกระทรวงแรงงานและสวัสดิการสังคมจังหวัดกาฬสินธุ์

กาฬสินธุ์เป็นจังหวัดที่มีส่วนราชการสังกัดกระทรวงแรงงานและสวัสดิการสังคม ทั้งส่วนกลางและส่วนภูมิภาค รวมทั้งสิ้น 9 หน่วยงาน ดังนี้

3.2.1 หน่วยงานส่วนกลาง

❖ ศูนย์พัฒนาฝีมือแรงงานจังหวัดกาฬสินธุ์ สังกัดกรมพัฒนาฝีมือแรงงาน มีบทบาทหน้าที่รับผิดชอบดังนี้

- การพัฒนาฝีมือแรงงานแก่ประชาชนวัยทำงาน
- ส่งเสริมสนับสนุนให้ภาคเอกชนมีส่วนร่วมในการพัฒนาฝีมือแรงงาน
- ควบคุมการทดสอบฝีมือแรงงาน

เป็นต้น

❖ ศูนย์พัฒนานิคมภาคตะวันออกเฉียงเหนือ สังกัดกรมประชาสงเคราะห์
รับผิดชอบนิคมสร้างตนเองทุกแห่งในภาคตะวันออกเฉียงเหนือทุกจังหวัด 19 จังหวัด มีบทบาทหน้าที่
ดังนี้

- การสำรวจออกแบบก่อสร้าง
- งานติดตามประเมินผลการดำเนินงานตามแผน
- งานส่งเสริมและสนับสนุนการปลูกพืช เลี้ยงสัตว์
- การส่งเสริมงานฝึกอบรมหลักสูตรต่าง ๆ ให้กับสมาชิกนิคมในภาค
ตะวันออกเฉียงเหนือ

เป็นต้น

3.2.2 หน่วยงานส่วนภูมิภาค

❖ สำนักงานแรงงานและสวัสดิการสังคมจังหวัดกาฬสินธุ์ สังกัดสำนักงาน
ปลัดกระทรวงแรงงานและสวัสดิการสังคม มีบทบาทที่ดังนี้

- กำกับดูแล ประสานการปฏิบัติงานด้านการจัดทำแผนพัฒนาของ
จังหวัด
- งานนโยบาย
- งานแผนงาน/โครงการ
- งานข้อมูลข่าวสาร
- งานเผยแพร่ภารกิจกระทรวงแรงงานและสวัสดิการสังคม
- การรับเรื่องราวร้องทุกข์จากคนงาน

เป็นต้น

❖ สำนักงานจัดหางานจังหวัดกาฬสินธุ์ สังกัดกรมการจัดหางาน มีบทบาท

หน้าที่ดังนี้

- ให้บริการด้านการจัดหางานทำในประเทศและต่างประเทศ
- งานจดทะเบียนบริษัทจัดหางาน
- งานควบคุมอาชีพคนต่างด้าว
- ส่งเสริมแนะแนวทางประกอบอาชีพ

เป็นต้น

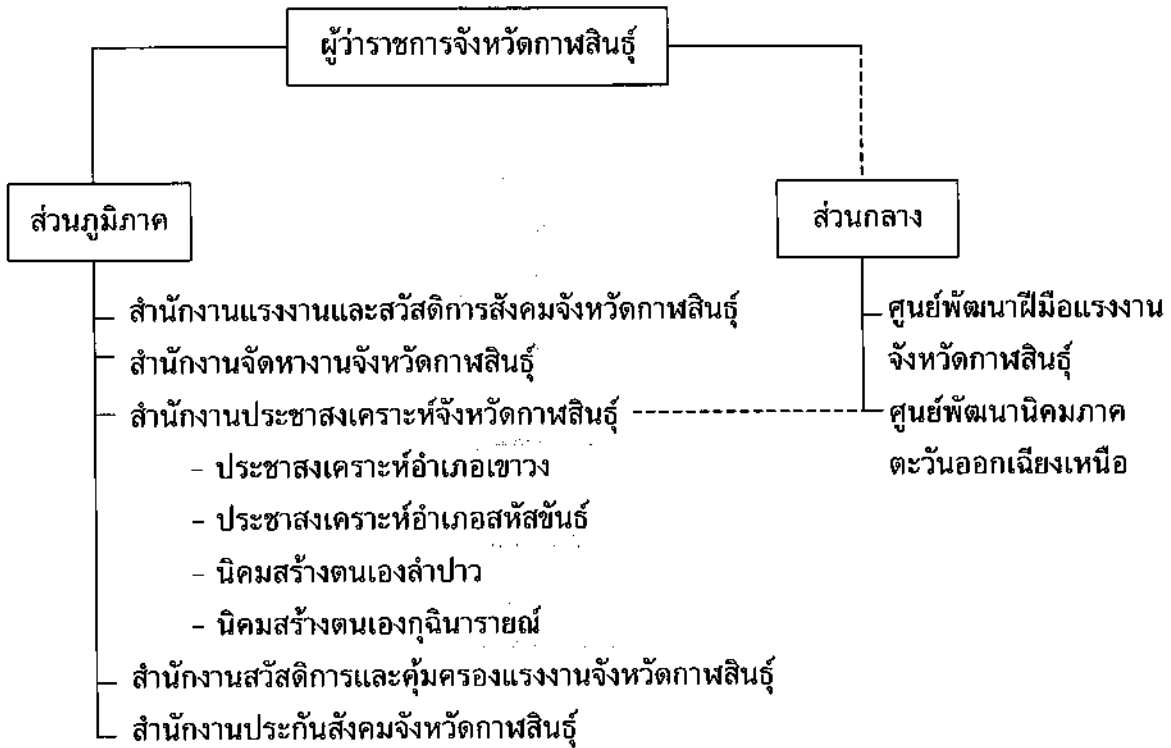
❖ สำนักงานสวัสดิการและคุ้มครองแรงงานจังหวัดกาฬสินธุ์ สังกัดกรม
สวัสดิการและคุ้มครองแรงงาน มีบทบาทหน้าที่ดังนี้

- คุ้มครองดูแลคนงานทั่วไปและแรงงานเฉพาะกลุ่มให้ได้รับสิทธิ
ประโยชน์ครบถ้วน มีความปลอดภัยในการทำงาน
- ส่งเสริมเผยแพร่ความรู้ความเข้าใจในด้านสวัสดิการแรงงาน
- ป้องกันแก้ไขปัญหาความขัดแย้งและข้อพิพาทแรงงาน
- ส่งเสริมและพัฒนาคุณภาพชีวิตของแรงงานหญิงและเด็ก เป็นต้น

คู่มือการประสานการจัดทำแผนพัฒนาจังหวัด
สำหรับเจ้าหน้าที่สำนักงานแรงงานและสวัสดิการสังคมจังหวัดกาฬสินธุ์

- ❖ สำนักงานประกันสังคมจังหวัดกาฬสินธุ์ สังกัดสำนักงานประกันสังคม มีบทบาทหน้าที่ให้ความคุ้มครองและสร้างหลักประกันให้ลูกจ้าง กรณีลูกจ้างประสบภัยอันตราย เจ็บป่วย ทูพพลภาพ เสียชีวิตเนื่องจากการทำงาน และนอกเวลาทำงาน เป็นต้น
 - ❖ สำนักงานประชาสงเคราะห์จังหวัดกาฬสินธุ์ สังกัดกรมประชาสงเคราะห์ มีบทบาทหน้าที่ดังนี้
 - ให้บริการเกี่ยวกับการสงเคราะห์และคุ้มครองสวัสดิภาพเด็ก
 - การสงเคราะห์และจัดสวัสดิการแก่คนชรา คนไร้ที่พึ่ง ครอบครัว ผู้ด้อยโอกาสทางสังคม
 - งานเกี่ยวกับสวัสดิการสังคม และสังคมสงเคราะห์
 - การสงเคราะห์และฟื้นฟูผู้ประสบภัย
- จังหวัดกาฬสินธุ์ มี 2 หน่วยงานย่อย ที่สังกัดกรมประชาสงเคราะห์ ได้แก่
- ◆ นิคมสร้างตนเองลำปาว มีบทบาทหน้าที่ ดังนี้
 - จัดสรรที่ดินให้ราษฎรที่ยากจนและได้รับผลกระทบจากการสร้างเขื่อนลำปาว ในเขตพื้นที่อำเภอเมืองกาฬสินธุ์ สหัสขันธ์
 - พัฒนาคุณภาพชีวิต พัฒนาอาชีพ การศึกษา
 - พัฒนาคมนาคม
 - พัฒนาแหล่งน้ำกินน้ำใช้ และแหล่งน้ำการเกษตรเป็นต้น
 - ◆ นิคมสร้างตนเองภูจินารายณ์ มีบทบาทหน้าที่ดังนี้
 - จัดสรรที่ดินให้ราษฎรที่ยากจนและได้รับผลกระทบจากการสร้างอ่างเก็บน้ำห้วยผึ้ง อ่างเก็บน้ำห้วยผาให้มีที่ทำกิน
 - ป้องกันการบุกรุกป่าสงวนแห่งชาติในเขตพื้นที่อำเภอภูจินารายณ์ และห้วยผึ้ง
 - พัฒนาคุณภาพชีวิต พัฒนาอาชีพ การศึกษา
 - พัฒนาคมนาคม
 - พัฒนาแหล่งน้ำกินน้ำใช้ และแหล่งน้ำการเกษตรเป็นต้น

แผนภูมิที่ 3.4 โครงสร้างหน่วยงานสังกัดกระทรวงแรงงานและสวัสดิการสังคมจังหวัดกาฬสินธุ์



หมายเหตุ : _____ ส่วนบังคับบัญชา
 ----- ประสานงาน

บทที่ 4

การประสานการจัดทำแผนพัฒนาจังหวัด

การประสานงานเป็นการจัดระเบียบการทำงานเพื่อให้งานและเจ้าหน้าที่ทุก ๆ ฝ่ายร่วมมือปฏิบัติงานเป็นน้ำหนึ่งใจเดียวกัน ไม่ทำงานซ้ำซ้อนกัน ขัดแย้งกัน หรือหลีกหนีกัน เพื่อให้งานสามารถดำเนินไปอย่างราบรื่นและมีประสิทธิภาพ ดังนั้น การประสานงานระหว่างหน่วยงานต่างๆ จึงเป็นสิ่งสำคัญและมีความจำเป็นอย่างยิ่ง

การจัดทำแผนพัฒนาจังหวัด ต้องใช้การประสานระหว่างหน่วยงานต่างๆ ในจังหวัด เพื่อร่วมกันจัดทำแผนยุทธศาสตร์ด้านแรงงานและสวัสดิการสังคมของจังหวัด การจัดทำแผนพัฒนาจังหวัด 5 ปี การจัดทำแผนความต้องการของจังหวัดประจำปี และการจัดทำแผนปฏิบัติการของจังหวัดประจำปี ให้เป็นระบบและสามารถปฏิบัติได้จริง

4.1 วัตถุประสงค์ของการประสานแผนพัฒนาจังหวัด

4.1.1 เพื่อให้หน่วยงานต่างๆ ที่เกี่ยวข้องมีความรู้ ความเข้าใจ และให้ความร่วมมือในการจัดทำแผนพัฒนาจังหวัด

4.1.2 เพื่อให้เจ้าหน้าที่ผู้รับผิดชอบในการจัดทำแผนของหน่วยงานต่างๆ มีความสัมพันธ์ที่ดีต่อกัน

4.1.3 เพื่อให้การจัดทำแผนพัฒนาจังหวัดมีประสิทธิภาพสูงสุด

4.1.4 เพื่อให้หน่วยงานที่เกี่ยวข้องได้รับประโยชน์จากการทำแผนพัฒนาจังหวัด

4.2 หลักการในการประสานแผนพัฒนาจังหวัด

4.2.1 ต้องประสานงานทั้งระดับผู้บังคับบัญชา (หัวหน้าหน่วยงาน) ของหน่วยงานทั้ง 9 หน่วยงาน ให้รับทราบเกี่ยวกับนโยบายในการจัดทำแผน และระดับผู้ปฏิบัติงานที่รับผิดชอบในการจัดทำแผน

4.2.2 ยึดวัตถุประสงค์ของแผนงานเป็นหลัก เพื่อให้การจัดทำแผนพัฒนาจังหวัดดำเนินการไปอย่างราบรื่น มีประสิทธิภาพ และทุกหน่วยงานได้ประโยชน์ร่วมกัน

4.2.3 สร้างความเป็นเอกภาพในการทำงานและการจัดทำแผนต่างๆ ของหน่วยงานสังกัดกระทรวงแรงงานและสวัสดิการสังคมในจังหวัดกาฬสินธุ์

12.05.6
เลขเรียกหนังสือ..... 1490
เลขทะเบียน..... 5116
วันที่..... 7 พ.ย. 2544

4.3 ขั้นตอนการประสานแผนพัฒนาจังหวัด

เพื่อให้ประสานแผนพัฒนาจังหวัดสนองต่อบัณฑิตอุปสงค์ของการวางแผน ควรมีขั้นตอนการประสานแผนพัฒนาจังหวัด ดังนี้

4.3.1 การกำหนดแนวทางการพัฒนาจังหวัด

แม้ว่าจังหวัดจะสามารถกำหนดนโยบายและแนวทางการพัฒนาจังหวัดสำหรับการแก้ไขปัญหาและสนองความต้องการของจังหวัดได้เอง แต่แนวทางการพัฒนาจังหวัดก็ต้องสนองนโยบายของรัฐบาล กระทรวง กรมต่าง ๆ ที่มีการดำเนินงานลงสู่พื้นที่ของจังหวัด ดังนั้น ในการกำหนดแนวทางการพัฒนาจังหวัดประจำปี ควรมีแนวปฏิบัติดังนี้

1) คณะกรรมการพัฒนาจังหวัด (กพจ.) แจ้งกำหนดแนวนโยบายการพัฒนาจังหวัดประจำปีจากนโยบายการพัฒนาจังหวัด 5 ปี โดยพิจารณาจุดเน้นของการพัฒนาให้สอดคล้องกับการแก้ไขปัญหาเร่งด่วนของจังหวัด และนโยบายรัฐบาลที่กระทรวง กรมต่าง ๆ ให้สำนักงานแรงงานและสวัสดิการสังคมจังหวัดกาฬสินธุ์ ประสานแจ้งส่วนราชการและหน่วยงานสังกัดกระทรวงแรงงานและสวัสดิการสังคม

2) สำนักงานแรงงานและสวัสดิการสังคมจังหวัดกาฬสินธุ์ จัดประชุมหัวหน้าส่วนราชการ/หัวหน้าหน่วยงานสังกัดกระทรวงแรงงานและสวัสดิการสังคม พร้อมทั้งเจ้าหน้าที่ผู้รับผิดชอบของทุกหน่วยงานเพื่อรับทราบแนวนโยบายการพัฒนาจังหวัดประจำปี เพื่อเป็นแนวทางปฏิบัติ

3) ส่วนราชการและหน่วยงานสังกัดกระทรวงแรงงานและสวัสดิการสังคมทั้ง 9 หน่วยงาน แปลงแนวนโยบายการพัฒนาจังหวัดประจำปีที่กำหนดไว้เป็นแนวทางการพัฒนาประจำปีของหน่วยงาน โดยพิจารณาแผนงาน/โครงการที่บรรจุไว้ในแผนพัฒนาจังหวัด 5 ปี มากำหนดแผนงาน/โครงการที่จะดำเนินการในปีนั้น ๆ ในประเด็นดังนี้

- วัตถุประสงค์ของโครงการ
- กิจกรรมที่จะดำเนินการในแต่ละโครงการ (ถ้ามี)
- หลักเกณฑ์เงื่อนไขของการดำเนินโครงการ
- ลักษณะงานของโครงการ/กิจกรรม
- จำนวน/ปริมาณ เป้าหมายโครงการ/กิจกรรม
- ศักยภาพ/ขีดความสามารถในการดำเนินงาน ของหน่วยงานเกี่ยวกับ
 - แหล่งสนับสนุนงบประมาณและประเภทของงบประมาณ
 - วงเงินงบประมาณที่เคยได้รับ และอัตราที่คาดว่าจะได้รับเพิ่มขึ้นจากแต่ละแหล่งงบประมาณ
 - ประมาณการค่าใช้จ่ายต่อหน่วย
 - กำหนดระยะเวลาดำเนินการ
- หน่วยงานรับผิดชอบดำเนินการโครงการ/กิจกรรม

4) สำนักงานแรงงานและสวัสดิการสังคมจังหวัดกาฬสินธุ์ จัดลำดับความสำคัญและความสัมพันธ์ของโครงการในแต่ละกลุ่มโครงการ/แผนงาน ของแต่ละหน่วยงานเพื่อกำหนดเป็นแนวทางการพัฒนาจังหวัดประจำปีด้านแรงงานและสวัสดิการสังคมของจังหวัด แล้วนำมาจัดทำรายละเอียดแผนความต้องการประจำปีหรือค่าของงบประมาณประจำปีต่อไป

4.3.2 การจัดทำแผนพัฒนาจังหวัดประจำปี

มีแนวทางปฏิบัติดังนี้

1) สำนักงานแรงงานและสวัสดิการสังคมจังหวัดกาฬสินธุ์ จัดประชุมหัวหน้าส่วนราชการ/หัวหน้าหน่วยงานสังกัดกระทรวงแรงงานและสวัสดิการสังคม พร้อมทั้งเจ้าหน้าที่ผู้รับผิดชอบด้านการจัดทำแผนของหน่วยงาน เพื่อแจ้งกำหนดเวลาการจัดทำแผนพัฒนาจังหวัดประจำปี

2) ส่วนราชการและหน่วยงานสังกัดกระทรวงแรงงานและสวัสดิการสังคมทั้ง 9 หน่วยงาน จัดทำรายละเอียดค่าของงบประมาณประจำปีหรือแผนพัฒนาจังหวัดประจำปี โดยจัดทำเฉพาะในส่วนแผนงานและโครงการที่จะขอจากงบปกติของส่วนราชการ และจำแนกประเภทแผนงาน/โครงการในค่าของงบประมาณประจำปี เป็น 2 ประเภท ได้ดังนี้

2.1) แผนงานและโครงการพัฒนาของหน่วยงาน ที่ได้มีการประสานแผนภายใต้ระบบ กนภ. แผนตามระบบงบปกติของทุกกระทรวง/กรม แผนตามนโยบายสำคัญของจังหวัด

2.2) แผนงานและโครงการอื่นๆ หมายถึงโครงการพัฒนาของกรมต่างๆ ที่ดำเนินการลงในพื้นที่ของจังหวัด นอกเหนือจากโครงการในข้อ 2.1) และโครงการพัฒนาในส่วนการดำเนินงานของหน่วยงานบริหารราชการส่วนท้องถิ่น (องค์การบริหารส่วนจังหวัด เทศบาล สุขาภิบาล และเมืองพัทยา) เพื่อขอรับการสนับสนุนงบประมาณและทรัพยากรอื่นๆ จากส่วนกลาง

3) สำนักงานแรงงานและสวัสดิการสังคมจังหวัดกาฬสินธุ์ รวบรวมรายละเอียดค่าของงบประมาณจากหน่วยงานสังกัดกระทรวงแรงงานและสวัสดิการสังคม เพื่อจัดทำเป็นแผนพัฒนาจังหวัดประจำปี ให้ฝ่ายนโยบายและแผน สำนักงานจังหวัดกาฬสินธุ์ จัดส่งให้กระทรวงที่เกี่ยวข้อง พร้อมทั้งรายงานให้กระทรวงมหาดไทยทราบในฐานะฝ่ายเลขานุการคณะกรรมการประสานการวางแผนพัฒนาจังหวัด และสำนักงานเลขานุการ กนภ.ตามกำหนดระยะเวลาภายในวันที่ 15 กันยายน ของทุกปี

4) กพจ.ใช้กรอบแนวทางการพัฒนาจังหวัดที่ได้ จัดทำเป็นค่าของงบประมาณ เป็นแนวทางในการชี้แจงให้ระดับอำเภอทราบ เพื่อเตรียมการสำหรับการจัดทำแผนพัฒนาประจำปีของระดับตำบลและระดับอำเภอ ซึ่งจะจัดทำหลังจากที่จังหวัดได้รับแจ้งผลการพิจารณาค่าของงบประมาณประจำปี พร้อมกับการแจ้งแนวทางการดำเนินงานของโครงการพัฒนาจังหวัดและโครงการพัฒนาตำบลประจำปี

4.3.3 แจ้งผลการพิจารณาคำของบประมาณและแนวทางดำเนินการของจังหวัด

1) ส่วนกลาง มีแนวทางปฏิบัติดังนี้

1.1) กรมเจ้าของงบประมาณ พิจารณาคำของบประมาณหรือแผนความต้องการประจำปีของจังหวัด โดยนำผลการพิจารณาเบื้องต้นตามคำขอของงบประมาณของจังหวัดมาจัดทำเป็นคำขอของงบประมาณของกรมและเสนอกระทรวงเพื่อรวบรวมจัดทำเป็นคำขอของงบประมาณประจำปีของกระทรวง แล้วนำเสนอรัฐมนตรีว่าการกระทรวงแรงงานและสวัสดิการสังคม พิจารณานุมัติก่อนที่จะเสนอไปยังสำนักงบประมาณ เมื่อทราบผลการพิจารณาจากสำนักงบประมาณแล้ว แจ้งผลการพิจารณาคำขอของงบประมาณประจำปีให้จังหวัดทราบ โดยกรมเจ้าของงบประมาณระบุจำนวน/ปริมาณของเป้าหมายของแต่ละกิจกรรมในแต่ละโครงการ/งาน ที่กรมสามารถให้การสนับสนุนได้ส่งจังหวัด

1.2) สำนักงานเลขาธิการ กนภ. แจ้งแนวทางการพัฒนาที่ลงไปสู่จังหวัด ตามนโยบายใหม่ หรือนโยบายพิเศษของรัฐบาล ที่จะดำเนินการในปีงบประมาณนั้นให้จังหวัดและกระทรวงแรงงานและสวัสดิการและสังคมทราบ

1.3) กระทรวง/กรม กำหนดหรือปรับแนวทางการพัฒนา เชื้อนไขการดำเนินงาน ตามแนวทางการพัฒนาชนบทของกระทรวงที่ลงไปสู่การพัฒนาจังหวัด

1.4) คณะอนุกรรมการประสานการวางแผนพัฒนาจังหวัด และคณะอนุกรรมการกระจายความเจริญไปสู่ภูมิภาค แจ้งนโยบาย แนวปฏิบัติ และวงเงินค่าใช้จ่ายโครงการพัฒนาจังหวัด ตามที่ กนภ.จัดสรรในส่วนของโครงการพัฒนาจังหวัด โครงการพัฒนาตำบล และโครงการกระจายความเจริญไปสู่ภูมิภาคที่จะดำเนินการในปีนั้น

2) จังหวัดกาฬสินธุ์ มีแนวทางปฏิบัติดังนี้

2.1) สำนักงานแรงงานและสวัสดิการสังคมจังหวัดกาฬสินธุ์ จัดประชุมหัวหน้าส่วนราชการ/หัวหน้าหน่วยงาน สังกัดกระทรวงแรงงานและสวัสดิการสังคม พร้อมทั้งเจ้าหน้าที่ผู้รับผิดชอบด้านการจัดทำแผนของหน่วยงาน เพื่อแจ้งปรับแนวทางการพัฒนาจังหวัดประจำปี

2.2) ทุกส่วนราชการและหน่วยงาน สังกัดกระทรวงแรงงานและสวัสดิการสังคม ปรับแนวทางการพัฒนาจังหวัดประจำปี ให้สอดคล้องกับผลการพิจารณาของงบประมาณและแนวทางดำเนินการของจังหวัดตามที่ได้รับแจ้งจากส่วนกลาง

2.3) กพจ.แจ้งแนวทางการพัฒนาจังหวัดของกระทรวงแรงงานและสวัสดิการสังคมที่ปรับใหม่ให้อำเภอ เพื่อจัดทำแผนพัฒนาอำเภอประจำปี

2.4) กพอ.ปรับแนวทางการพัฒนาอำเภอประจำปี แจ้งไปยังตำบลเพื่อจัดทำแผนพัฒนาตำบลประจำปี

2.5) หน่วยงานส่วนภูมิภาคและส่วนท้องถิ่น ร่วมจัดทำรายละเอียดโครงการพัฒนาจังหวัดเพื่อเสนอ กพจ.พิจารณาให้การสนับสนุนจากงบประมาณสนับสนุนส่วนภูมิภาคและท้องถิ่น

4.3.4 การจัดทำแผนพัฒนาตำบลประจำปี

กสต. หรือ อบต. จัดทำแผนพัฒนาตำบลประจำปี โดยพิจารณาจากแผนพัฒนาตำบล 5 ปี จุดเน้นการพัฒนาที่สอดคล้องกับปัญหาเร่งด่วนของตำบล เป็นแผนที่จะสะท้อนปัญหาและความต้องการในการแก้ไขปัญหาของระดับพื้นที่ และสอดคล้องกับแนวทางการพัฒนาอำเภอประจำปี จากนั้น ส่งแผนพัฒนาตำบลประจำปี กพอ.พิจารณา

4.3.5 การจัดทำแผนพัฒนาอำเภอประจำปีและประสานแผนท้องถิ่น

แผนพัฒนาอำเภอประจำปี เป็นแผนดำเนินการประจำปีของอำเภอที่เสนอให้จังหวัดพิจารณาเตรียมพื้นที่เป้าหมาย จึงต้องมีความชัดเจนทั้งในเรื่องของการระบุพื้นที่/จำนวนเป้าหมายของแต่ละโครงการ และจำนวนงบประมาณของแต่ละโครงการ โดยดำเนินการดังนี้

1) เทศบาล สุขาภิบาล ที่อยู่ในเขตพื้นที่ของอำเภอใด ให้เสนอโครงการ/งาน และกิจกรรมที่ขอรับการสนับสนุนจากส่วนกลาง และจากงบสนับสนุนส่วนภูมิภาคและท้องถิ่น (โครงการพัฒนาจังหวัด) ต่อ กพอ.ของอำเภอนั้น เพื่อบรรจุไว้ในแผนพัฒนาอำเภอประจำปี

2) อบจ.เสนอโครงการพัฒนาที่ขอรับการสนับสนุนจากส่วนกลาง และจากงบสนับสนุนส่วนภูมิภาคและท้องถิ่น เสนอ กพอ.เพื่อบรรจุไว้ในแผนพัฒนาอำเภอประจำปี

3) กพอ.พิจารณากลับกรองแผนพัฒนาตำบลประจำปี และโครงการพัฒนาท้องถิ่นเพื่อรวบรวมจัดทำเป็นแผนพัฒนาอำเภอประจำปี

4) กพอ.เสนอแผนพัฒนาอำเภอประจำปี ให้กพจ.พิจารณา

4.3.6 การจัดทำแผนพัฒนาจังหวัดประจำปี

1) สำนักงานแรงงานและสวัสดิการสังคมจังหวัดกาฬสินธุ์ จัดประชุมหัวหน้าส่วนราชการ/หัวหน้าหน่วยงานสังกัดกระทรวงแรงงานและสวัสดิการสังคม พร้อมทั้งเจ้าหน้าที่ผู้รับผิดชอบการจัดทำแผนของหน่วยงาน เพื่อแจ้งกำหนดเวลาในการจัดทำแผนพัฒนาจังหวัดประจำปีด้านแรงงานและสวัสดิการสังคมจังหวัดกาฬสินธุ์

2) หน่วยงานสังกัดกระทรวงแรงงานและสวัสดิการสังคมจังหวัดกาฬสินธุ์ ร่วมกันจัดทำแผนพัฒนาจังหวัดกาฬสินธุ์ประจำปี เพื่อขอรับการสนับสนุนจากส่วนกลาง และจัดเตรียมพื้นที่เป้าหมายที่จะจัดสรรโครงการ/กิจกรรม และงบประมาณให้เหมาะสมกับปัญหาของพื้นที่ ทั้งนี้ให้สอดคล้องกับแนวทางการพัฒนาจังหวัดประจำปีที่กำหนดไว้ (แผนพัฒนาจังหวัดประจำปีไม่ต้องส่งส่วนกลาง)

4.3.7 แจ้งผลการอนุมัติงบประมาณประจำปี

1) ส่วนกลาง

กระทรวง/กรมเจ้าของงบประมาณ แจ้งผลการพิจารณาอนุมัติงบประมาณตามคำขอของงบประมาณประจำปีให้จังหวัดทราบ

2) จังหวัดกาฬสินธุ์

➢ สำนักงานแรงงานและสวัสดิการสังคมจังหวัดกาฬสินธุ์ จัดประชุมหัวหน้าส่วนราชการ/หัวหน้าหน่วยงานสังกัดกระทรวงแรงงานและสวัสดิการสังคม พร้อมทั้งเจ้าหน้าที่ผู้รับผิดชอบด้านการจัดทำแผนของหน่วยงาน เพื่อรับทราบผลการอนุมัติงบประมาณประจำปี

➢ ส่วนราชการและหน่วยงานสังกัดกระทรวงแรงงานและสวัสดิการสังคม จัดสรรงบประมาณลงพื้นที่ตามที่แผนพัฒนาจังหวัดประจำปีกำหนดไว้

4.3.8 การจัดทำแผนปฏิบัติการพัฒนาจังหวัดประจำปี

1) สำนักงานแรงงานและสวัสดิการสังคมจังหวัดกาฬสินธุ์ จัดประชุมเจ้าหน้าที่ผู้รับผิดชอบด้านการจัดทำแผนของหน่วยงานสังกัดกระทรวงแรงงานและสวัสดิการสังคม เพื่อแจ้งกำหนดเวลาการจัดทำแผนปฏิบัติการพัฒนาจังหวัดประจำปี

2) สำนักงานแรงงานและสวัสดิการสังคมจังหวัดกาฬสินธุ์ รวบรวมรายชื่อโครงการ/งานและกิจกรรมที่ได้รับการจัดสรรงบประมาณดำเนินการแล้วของแต่ละหน่วยงาน จัดทำเป็นแผนปฏิบัติการพัฒนาจังหวัดประจำปี

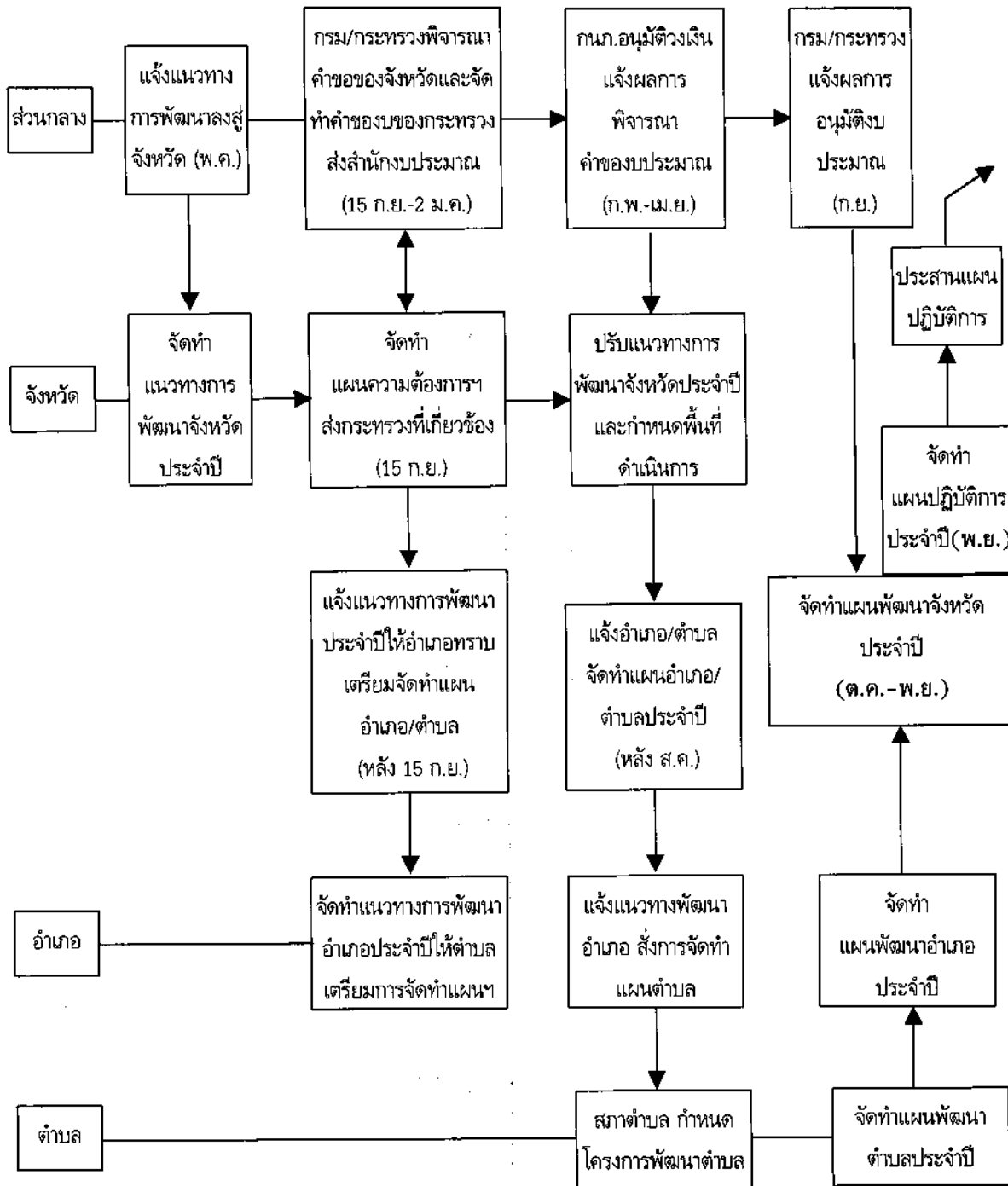
4.3.9 การประสานแผนปฏิบัติการพัฒนาจังหวัดประจำปี

1) สำนักงานแรงงานและสวัสดิการสังคมจังหวัดกาฬสินธุ์ ส่งแผนปฏิบัติการพัฒนาจังหวัดประจำปีงบประมาณให้ฝ่ายนโยบายและแผน สำนักงานจังหวัดกาฬสินธุ์ เพื่อดำเนินการจัดส่งให้กระทรวงที่เกี่ยวข้อง และสำนักงานปลัดกระทรวงมหาดไทยในฐานะฝ่ายเลขานุการคณะกรรมการประสานการวางแผนพัฒนาจังหวัด และสำนักงานเลขาธิการ กนภ.เพื่อประสานขอรับการจัดสรรอนุมัติเงินประจำงวดที่กำหนดระยะเวลาดำเนินการ และเพื่อใช้ในการติดตามประเมินผล

2) กพจ.ส่งแผนปฏิบัติการพัฒนาจังหวัดประจำปี ให้ส่วนราชการระดับจังหวัดและส่งให้อำเภอ รวมทั้งหน่วยงานบริหารราชการส่วนท้องถิ่น หน่วยงานที่เกี่ยวข้อง เพื่อให้ดำเนินการตามแผน โดยมี กพจ.รับผิดชอบกำกับการทำงานให้เป็นไปตามแผนปฏิบัติการพัฒนาจังหวัดประจำปี

**คู่มือการประสานการจัดทำแผนพัฒนาจังหวัด
สำหรับเจ้าหน้าที่สำนักงานแรงงานและสวัสดิการสังคมจังหวัดกาฬสินธุ์**

แผนภูมิที่ 4.1 ขั้นตอนการประสานแผนพัฒนาจังหวัดระหว่างส่วนกลางและส่วนภูมิภาค



**คู่มือการประสานการจัดทำแผนพัฒนาจังหวัด
สำหรับเจ้าหน้าที่สำนักงานแรงงานและสวัสดิการสังคมจังหวัดกาฬสินธุ์**

ตารางที่ 4.1 ขั้นตอนในการประสานแผนพัฒนาจังหวัดระหว่างส่วนกลางกับจังหวัดกาฬสินธุ์

ส่วนกลาง	จังหวัดกาฬสินธุ์
<p>ขั้นตอนที่ 1 สำนักงานเลขาธิการ กนภ. และ กระทรวง/กรม แจ้งแนวทางการพัฒนาที่ลงไปสู่การพัฒนาจังหวัดตามมติ ครม. หรือมติ กนภ. (พ.ค.)</p>	<p>ขั้นตอนที่ 2 ทุกหน่วยงาน จัดทำแนวทางการพัฒนาจังหวัด เสนอ กพจ.เพื่อทราบ (มิ.ย.)</p>
<p>ขั้นตอนที่ 4 กระทรวง/กรม รวบรวมค่าของงบประมาณของจังหวัด และจัดทำกรอบเป็นค่าของงบประมาณประจำปีของกระทรวง/กรม ส่งให้สำนักงบประมาณ (15 ก.ย.-2 ม.ค.)</p>	<p>ขั้นตอนที่ 3 ทุกหน่วยงาน จัดทำค่าของงบประมาณประจำปี ตามแนวทางการพัฒนาจังหวัดประจำปี ส่งให้ส่วนกลาง (15 ก.ย.)</p>
<p>ขั้นตอนที่ 5 สำนักงบประมาณ/สำนักงานเลขาธิการ กนภ. ขออนุมัติ กนภ.เกี่ยวกับวงเงินของ 8 กระทรวงหลัก 2 หน่วยงานเสริมในระบบ กนภ.และโครงการอื่นๆ</p>	
<p>ขั้นตอนที่ 6 ส่วนกลาง แจ้งผลการพิจารณาค่าของงบประมาณให้จังหวัดทราบ</p> <ul style="list-style-type: none"> -กระทรวง/กรม แจ้งเป้าหมายโครงการของ 8 กระทรวงหลัก 2 หน่วยงานเสริม และโครงการอื่นๆ (เม.ย.-พ.ค.) -สำนักงานเลขาธิการ กนภ.แจ้งแนวทางการดำเนินงานของโครงการพัฒนาจังหวัด โครงการพัฒนาตำบล และโครงการอื่นๆ (มิ.ย.-ส.ค. ของปีถัดไป) 	<p>ขั้นตอนที่ 7 ทุกหน่วยงาน ปรับแนวทางการพัฒนาจังหวัดประจำปี</p> <ul style="list-style-type: none"> - กำหนดพื้นที่ดำเนินการของ 8 กระทรวงหลัก 2 หน่วยงานเสริม และโครงการอื่นๆ
<p>ขั้นตอนที่ 8 หลังจากประกาศใช้ พ.ร.บ.งบประมาณรายจ่ายประจำปี กระทรวง/กรมเจ้าของงบประมาณ แจ้งผลการอนุมัติงบประมาณให้จังหวัดทราบ (ก.ย.)</p>	<p>ขั้นตอนที่ 9 ทุกหน่วยงาน จัดทำแผนปฏิบัติการจังหวัดประจำปี ระบุจำนวน/ปริมาณ เป้าหมายและงบประมาณ ระบุวงงบประมาณที่จะดำเนินการ (ต.ค.-พ.ย.)</p>

**คู่มือการประสานการจัดทำแผนพัฒนาจังหวัด
สำหรับเจ้าหน้าที่สำนักงานแรงงานและสวัสดิการสังคมจังหวัดกาฬสินธุ์**

ตารางที่ 4.2 ปฏิทินการประสานแผนพัฒนาจังหวัดกาฬสินธุ์

ขั้นตอนการดำเนินการ	พค.	มย.	กค.	สค.	กย.	ตค.	พย.	ธค.	มค.	กพ.	มีค.	เมย.
1. ส่วนกลางแจ้งแนวทางการพัฒนาจังหวัด	→											
2. จัดประชุมหัวหน้าส่วนราชการ/หัวหน้าหน่วยงานฯ และเจ้าหน้าที่ผู้รับผิดชอบด้านการจัดทำแผนของหน่วยงาน เพื่อแจ้งแนวทางการพัฒนาจากส่วนกลาง เพื่อจัดทำแผนการพัฒนาจังหวัดประจำปี		→	→									
3. จัดประชุมหัวหน้าส่วนราชการ/หัวหน้าหน่วยงานฯ และเจ้าหน้าที่ผู้รับผิดชอบด้านการจัดทำแผนของหน่วยงาน เพื่อแจ้งกำหนดการจัดทำแผนความต้องการของจังหวัดประจำปี เพื่อส่งส่วนกลางและกระทรวงที่เกี่ยวข้อง				→								
4. กรม/กระทรวง พิจารณาคำขอ/แผนความต้องการของจังหวัดประจำปี เพื่อจัดทำเป็นคำขอ ของกระทรวงฯ ส่งสำนักงานประมาณฯ							→	→				
5. กนผ. พิจารณานุมัติและแจ้งผลการพิจารณาให้กระทรวงฯ ทราบ										→	→	→
6. กรม/กระทรวง แจ้งผลการพิจารณาให้จังหวัด					→							
7. จัดประชุมหัวหน้าส่วนราชการ/หัวหน้าหน่วยงานฯ และเจ้าหน้าที่ผู้รับผิดชอบด้านการจัดทำแผนของหน่วยงาน เพื่อปรับแนวทางการพัฒนาและกำหนดพื้นที่ดำเนินการ							→					
8. จัดประชุมหัวหน้าส่วนราชการ/หัวหน้าหน่วยงานฯ และเจ้าหน้าที่ผู้รับผิดชอบด้านการจัดทำแผนของหน่วยงาน เพื่อจัดทำแผนพัฒนาจังหวัดประจำปี							→	→				
9. จัดประชุมหัวหน้าส่วนราชการ/หัวหน้าหน่วยงานฯ และเจ้าหน้าที่ผู้รับผิดชอบด้านการจัดทำแผนของหน่วยงาน เพื่อจัดทำแผนปฏิบัติการจังหวัดประจำปี										→		

4.4 วิธีการประสานแผนพัฒนาจังหวัด

สำนักงานแรงงานและสวัสดิการสังคมจังหวัดกาฬสินธุ์ มีวิธีการประสานการจัดทำแผนพัฒนาจังหวัดระหว่างหน่วยงานต่าง ๆ ในสังกัดกระทรวงแรงงานและสวัสดิการสังคม ทั้ง 9 หน่วยงาน ดังนี้

4.4.1 การแจ้งเป็นหนังสือราชการ/เอกสาร ได้แก่

- หนังสือแจ้งส่งรายละเอียดขั้นตอนการจัดทำแผนพัฒนาจังหวัด ให้เจ้าหน้าที่ผู้รับผิดชอบด้านการจัดทำแผนของหน่วยงานศึกษา
- จัดทำเป็นเอกสารประกอบการจัดทำแผน ปฏิทินการจัดทำแผนและเนื้อหาในการจัดทำแผน

4.4.2 การจัดตั้งกรรมการ/คณะทำงานด้านการจัดทำแผน โดยการแต่งตั้งคณะกรรมการ/คณะทำงานมาจากทุกหน่วยงานทั้งหน่วยงานส่วนกลางและหน่วยงานส่วนภูมิภาค

4.4.3 การจัดประชุมชี้แจงการจัดทำแผนพัฒนาจังหวัด

- จัดประชุมหัวหน้าส่วนราชการและหัวหน้าหน่วยงานสังกัดกระทรวงแรงงานและสวัสดิการสังคม เพื่อชี้แจงแนวทางการจัดทำกรอบนโยบายพัฒนาจังหวัด แนวทางการพัฒนาจังหวัด 5 ปี
- จัดประชุมเจ้าหน้าที่ผู้รับผิดชอบด้านการจัดทำแผนของหน่วยงาน เพื่อร่วมกันจัดทำแผนพัฒนาจังหวัด

4.4.4 การติดต่อสื่อสารทั้งเป็นทางการและไม่เป็นทางการ เช่น การติดต่อสื่อสารทางโทรศัพท์ โทรสาร เพื่อแจ้งข่าว นัดหมาย อธิบาย ปรีกษาประเด็นต่างๆ และสร้างความสัมพันธ์ที่ดีระหว่างเจ้าหน้าที่ปฏิบัติงานของแต่ละหน่วยงาน

4.4.5 การจัดอบรมให้ความรู้ในเรื่องต่างๆ เช่น การจัดทำแผนยุทธศาสตร์การพัฒนาจังหวัด การจำแนกพัฒนาจังหวัด 5 ปี การจัดทำแผนความต้องการของจังหวัดประจำปี และการจัดทำแผนปฏิบัติการจังหวัดประจำปี

4.4.6 การมอบหมายหน้าที่ของแต่ละบุคคล/หน่วยงาน เช่น ในการจัดทำยุทธศาสตร์การพัฒนาจังหวัดด้านแรงงานและสวัสดิการสังคม จำเป็นต้องมอบหมายหน้าที่ให้แต่ละหน่วยงานในการจัดทำยุทธศาสตร์ดังกล่าวตามบทบาทและหน้าที่ความรับผิดชอบของหน่วยงานนั้น ๆ

4.5 เทคนิคในการประสานงานที่ดี

การประสานการจัดทำแผนพัฒนาจังหวัด สำนักงานแรงงานและสวัสดิการสังคมจังหวัดกาฬสินธุ์ ใช้เทคนิคต่าง ๆ เพื่อสร้างความร่วมมือในการจัดทำแผนพัฒนาจังหวัด ดังนี้

4.5.1 การมีมนุษยสัมพันธ์ที่ดีกับผู้ร่วมงานของทุกหน่วยงานในสังกัดกระทรวงแรงงานและสวัสดิการสังคม และหน่วยงานอื่น ๆ ซึ่งเป็นพื้นฐานสำคัญในเรื่องการประสานงาน

4.5.2 การให้ความร่วมมือ สนับสนุน และช่วยเหลือกับหน่วยงานอื่น ๆ ตามบทบาทหน้าที่และกำลังความสามารถที่จะให้ได้ ทั้งด้านทรัพยากร เวลา วิชาการ และอื่น ๆ

4.5.3 สร้างความรู้สึกเป็นเจ้าของงานร่วมกัน มีการประชุมปรึกษาหารือกัน และแจ้งข้อมูลข่าวสารในภาพรวมของกระทรวงแรงงานและสวัสดิการสังคมให้ทุกหน่วยงานในสังกัดทราบเป็นระยะและสม่ำเสมอ ให้ทุกหน่วยงานมีส่วนร่วมในการเสนอความเห็นในการปฏิบัติงาน ทั้งเรื่องการจัดทำแผนและกิจกรรมอื่น ๆ อย่างสม่ำเสมอ

4.5.4 กระตุ้นและพัฒนาขีดความสามารถของเจ้าหน้าที่ผู้เกี่ยวข้อง โดยการประชุมทำความเข้าใจ แลกเปลี่ยนความรู้ และอบรมให้ความรู้ด้านการจัดทำแผนแก่เจ้าหน้าที่ทุกหน่วยงาน รวมทั้งการจัดทำเอกสาร คู่มือแจกจ่ายให้ศึกษาเป็นระยะ และกระจายข้อมูลข่าวสารที่เกี่ยวข้องในการจัดทำแผนให้เจ้าหน้าที่ผู้รับผิดชอบได้รับทราบเสมอ

4.5.5 สร้างการยอมรับในบทบาทหน้าที่ของผู้รับผิดชอบด้านการจัดทำแผน โดยการประชุมปรึกษาหัวหน้าส่วนราชการ/หัวหน้าหน่วยงานทุกหน่วยงาน และขอให้หัวหน้าส่วนราชการ/หัวหน้าหน่วยงาน พิจารณาคัดบุคคลที่เหมาะสมเข้ามารับผิดชอบและจัดทำแผนร่วมกันในรูปของคณะทำงาน

4.5.6 สร้างการยอมรับในบทบาทการเป็นผู้ประสานแผนของสำนักงานแรงงานและสวัสดิการสังคมจังหวัดกาฬสินธุ์ โดยพยายามศึกษา รวบรวม วิเคราะห์ และแสวงหาข้อมูลความรู้ที่เกี่ยวข้องในเรื่องการจัดทำแผน การติดตามนโยบาย แนวทางในการจัดทำแผนแต่ละประเภท การพิจารณาจัดสรรงบประมาณของส่วนราชการทุกกรม เพื่อมาเผยแพร่ แนะนำให้แก่หน่วยงานในสังกัด ตลอดจนจัดทำข้อมูลต่างๆ ที่ต้องใช้ในการวิเคราะห์ปัญหา/ประสานงานกับส่วนราชการอื่นๆ เผยแพร่ และให้ความรู้แก่หน่วยงานในสังกัด

4.5.7 ให้มีกิจกรรมในการปฏิบัติด้านการจัดทำแผนร่วมกัน มีการแบ่งงานและช่วยเหลือซึ่งกันและกันระหว่างหน่วยงานต่างๆ เช่น ช่วยเหลือกันด้านการหาข้อมูล การจัดพิมพ์ด้วยเครื่องคอมพิวเตอร์ การตรวจแก้ไขเอกสาร และการเผยแพร่แผนงาน เป็นต้น

4.5.8 เมื่อมีปัญหาอุปสรรคในการปฏิบัติงาน จัดให้มีการประชุม ปรึกษา และแก้ไขปัญหาร่วมกันทั้ง 9 หน่วยงาน และในบางกรณีนำเข้าปรึกษาในการประชุมหัวหน้าส่วนราชการ/หัวหน้าหน่วยงาน เพื่อร่วมกันแก้ไขปัญหาในระดับนโยบายต่อไป

บทที่ 5	บทสรุป
---------	--------

การพัฒนาชนบทภายใต้ระบบ กนภ. ได้กำหนดให้จังหวัดเป็นศูนย์กลางในการแก้ไขปัญหา และพัฒนาของจังหวัด โดยกำหนดนโยบายและแนวทางการพัฒนาตามศักยภาพของจังหวัดให้สอดคล้องกับนโยบายของรัฐบาล แผนระดับชาติ แผนระดับกระทรวง และแผนระดับกรม ในรูปแบบของแผนพัฒนาจังหวัด ซึ่งสามารถใช้เป็นเครื่องมือในการประสานความต้องการของจังหวัดกับการสนับสนุนของกระทรวง กรมต่างๆ โดยมีส่วนราชการที่เกี่ยวข้องกับงานพัฒนาชนบทระดับจังหวัด ประกอบด้วย ส่วนราชการจาก 8 กระทรวงหลัก 2 หน่วยงานเสริม ร่วมกัยคณะกรรมการพัฒนาจังหวัด เป็นผู้รับผิดชอบในการวางแผนพัฒนาจังหวัด โดยเริ่มตั้งแต่การกำหนดแนวทางพัฒนาจังหวัด การจัดทำยุทธศาสตร์การพัฒนาจังหวัด การจัดทำแผนความต้องการของจังหวัดประจำปี การจัดทำแผนปฏิบัติการจังหวัดประจำปี

กระทรวงแรงงานและสวัสดิการสังคม เป็นกระทรวงหนึ่งในการพัฒนาชนบทภายใต้ระบบ กนภ. มีความจำเป็นต้องใช้แผนพัฒนาจังหวัดเป็นเครื่องมือในการบริหารจัดการบริการต่างๆ ให้แก่ประชาชน จึงกำหนดให้สำนักงานแรงงานและสวัสดิการสังคมจังหวัด เป็นหน่วยงานราชการบริหารส่วนภูมิภาคสังกัดสำนักงานปลัดกระทรวงแรงงานและสวัสดิการสังคม มีหน้าที่ในการประสานจัดทำกรอบนโยบายการพัฒนาชนบทและการประสานการจัดทำแผนพัฒนาจังหวัดด้านแรงงานและสวัสดิการสังคมของจังหวัด รวมทั้งแผนงาน/โครงการพัฒนาอื่นๆ ที่เกี่ยวข้องของกระทรวง/กรม ให้บรรลุตามนโยบายและเป้าหมายที่กำหนด ดังนั้น เจ้าหน้าที่วิเคราะห์นโยบายและแผน สำนักงานแรงงานและสวัสดิการสังคมจังหวัด จึงมีหน้าที่ประสานส่วนราชการต่างๆ สังกัดกระทรวงแรงงานและสวัสดิการสังคมในจังหวัด จัดทำกรอมนโยบายด้านแรงงานและสวัสดิการสังคม การจัดทำยุทธศาสตร์การพัฒนาจังหวัด แผนพัฒนาจังหวัด 5 ปี แผนพัฒนาจังหวัดประจำปี แผนความต้องการของจังหวัดประจำปี และแผนปฏิบัติการจังหวัดประจำปี

จังหวัดกาฬสินธุ์ เป็นจังหวัดหนึ่งที่มีส่วนราชการสังกัดกระทรวงแรงงานและสวัสดิการสังคม ทั้งที่เป็นหน่วยงานราชการส่วนกลางและหน่วยงานราชการส่วนภูมิภาคทั้งหมด 9 หน่วยงาน จึงมีความจำเป็นต้องอาศัยการประสานการจัดทำแผนพัฒนาจังหวัดระหว่างหน่วยงานราชการต่างๆ เพื่อให้ทุกหน่วยงานให้ความร่วมมือและมีส่วนร่วมในการจัดทำแผนพัฒนาจังหวัดด้านแรงงานและสวัสดิการสังคมจังหวัดอย่างมีประสิทธิภาพ

บรรณานุกรม

- คณะกรรมการประสานการวางแผนพัฒนาจังหวัด. คู่มือการจัดทำแผนพัฒนาจังหวัด 5 ปี (พ.ศ.2540-2544) ฉบับปรับปรุงครั้งที่ 1. กรุงเทพฯ : 2539.
- คณะกรรมการประสานการวางแผนพัฒนาจังหวัด. คู่มือการจัดทำแผนพัฒนาจังหวัด 5 ปี (พ.ศ.2545-2549).
- คณะกรรมการประสานการวางแผนพัฒนาจังหวัด. คู่มือการจัดทำแผนพัฒนาจังหวัดและอำเภอ ในช่วงแผนพัฒนาเศรษฐกิจและสังคมแห่งชาติ ฉบับที่ 9 (พ.ศ.2545-2549).
- คณะกรรมการประสานการวางแผนพัฒนาจังหวัด. คู่มือการจัดทำแผนและประสานแผนพัฒนา จังหวัดประจำปีงบประมาณ 2539. กรุงเทพฯ : 2539.
- สมพงษ์ กล้าหาญ. การบริหารการพัฒนาภายใต้ระบบคณะกรรมการนโยบายกระจายความเจริญไปสู่ ภูมิภาคและท้องถิ่น (กนภ.) : ศึกษาเฉพาะกรณีการวางแผนพัฒนาจังหวัด.
- สำนักงานคณะกรรมการพัฒนาเศรษฐกิจและสังคมแห่งชาติ. คู่มือการจัดทำแผนพัฒนาจังหวัด. 2539.
- สำนักงานคณะกรรมการพัฒนาเศรษฐกิจและสังคมแห่งชาติ. งาน/โครงการ และประมาณการ ทางการเงินของ 8 กระทรวงหลักและ 2 หน่วยงานเสริมภายใต้ระบบ กนภ. ปี 2540-2544. 2540.
- สำนักงานคณะกรรมการพัฒนาเศรษฐกิจและสังคมแห่งชาติ. ระเบียบสำนักนายกรัฐมนตรี ว่า ด้วยการบริหารการพัฒนาเพื่อกระจายความเจริญไปสู่ภูมิภาคและท้องถิ่น พ.ศ.2539. 2539.
- สำนักงานปลัดกระทรวงแรงงานและสวัสดิการสังคม. แผนปฏิบัติการสำนักงานปลัดกระทรวงแรงงาน และสวัสดิการสังคม ประจำปีงบประมาณ 2544.
- สำนักงานปลัดกระทรวงแรงงานและสวัสดิการสังคม. แผนพัฒนาแรงงานและสวัสดิการสังคม ฉบับที่ 1 (พ.ศ.2540-2544) กรุงเทพฯ : 2539.
- สำนักงานปลัดกระทรวงแรงงานและสวัสดิการสังคม. เอกสารประกอบการประชุมเชิงปฏิบัติการระดับ ภูมิภาค เพื่อจัดทำแผนพัฒนาแรงงานและสวัสดิการสังคม ฉบับที่ 2 (พ.ศ.2545-2549).
- อรรธรณ ชัยประยงค์สุข. คู่มือการประสานการจัดทำแผนพัฒนาจังหวัด : สำหรับเจ้าหน้าที่สำนักงาน แรงงานและสวัสดิการสังคมจังหวัดขอนแก่น : 2542