

# บทที่ 1

## บทนำ

### ความเป็นมา

ในช่วงปี พ.ศ.2540 สภาวะทางเศรษฐกิจของประเทศไทยได้ชะลอตัวลง ซึ่งรัฐบาลไทยได้ตระหนักถึงปัญหาทางสังคมที่จะเกิดขึ้น อันเนื่องมาจากวิกฤตการณ์ทางเศรษฐกิจ โดยเฉพาะปัญหาการว่างงานที่คาดว่าจะทวีความรุนแรงมากขึ้นในปี 2541 และ 2542 ดังนั้นคณะรัฐมนตรีจึงมีมติเมื่อวันที่ 12 พฤษภาคม 2541<sup>(1)</sup> อนุมัติให้กระทรวงการคลังดำเนินโครงการลงทุนเพื่อสังคม (Social Investment Project – SIP) ในวงเงิน 21,689 ล้านบาท หรือเทียบเท่า 482 ล้านดอลลาร์สหรัฐ และอนุมัติในหลักการและเงื่อนไขให้กระทรวงการคลังกู้เงินจากธนาคารโลก ในวงเงิน 300 ล้านดอลลาร์สหรัฐ เพื่อนำมาใช้จ่ายตามโครงการย่อยภายใต้แนวทางที่ 1 ตามมาตรการระยะสั้น และแนวทางที่ 2 ตามมาตรการระยะยาว โดยมีการลงนามในสัญญาเงินกู้ระหว่างกระทรวงการคลังและธนาคารโลก เมื่อวันที่ 13 กรกฎาคม 2541 และเงินกู้จากรัฐบาลญี่ปุ่นผ่านธนาคารเพื่อความร่วมมือระหว่างประเทศแห่งญี่ปุ่น หรือ JBIC (OECD-เดิม) จำนวน 13,412 ล้านบาท โดยมีการลงนามในสัญญาเงินกู้ระหว่างกระทรวงการคลังและกองทุนความร่วมมือทางเศรษฐกิจโอพีทีเอเลญี่ปุ่นเมื่อวันที่ 31 กรกฎาคม 2541

### แนวทางการแก้ไขปัญหาตามโครงการลงทุนเพื่อสังคม 2 แนวทาง ได้แก่<sup>(2)</sup>

(1) โครงการลงทุนเพื่อสังคม ตามแนวทางที่ 1 เป็นการแก้ไขปัญหาระยะสั้น โดยการสนับสนุนทางการเงินแก่กิจกรรมหรือโครงการของส่วนราชการและรัฐวิสาหกิจ เพื่อสร้างโอกาสในการจ้างงาน การเพิ่มรายได้ และสวัสดิการทางสังคมแก่ผู้มีรายได้น้อย ผู้ด้อยโอกาส และผู้ตกงานซึ่งถือเป็นการขยายการบริการสาธารณะและการพัฒนาคุณภาพแรงงาน

(2) โครงการลงทุนเพื่อสังคม ตามแนวทางที่ 2 เป็นการแก้ไขปัญหาในระยะยาว และการสร้างการพัฒนาแบบยั่งยืน โดยการพัฒนาและสร้างความเข้มแข็งให้แก่ชุมชน องค์กรชุมชน และรัฐบาลท้องถิ่นผ่านกองทุนที่จัดตั้งขึ้นเป็นพิเศษ 2 กองทุน คือกองทุนเพื่อการลงทุนทางสังคม (SIF) และกองทุนพัฒนาเมืองในชนบท (RUDF) โดยมีธนาคารออมสินเป็นหน่วยบริหารจัดการกองทุนดังกล่าว

(1) กระทรวงการคลัง, สำนักบริหารหนี้สาธารณะ, เอกสารรายงานความคืบหน้า โครงการลงทุนเพื่อสังคม, มีนาคม 2543, หน้า 1

(2) กระทรวงการคลัง, สำนักงานเศรษฐกิจการคลัง, เอกสารประกอบการสัมมนา “เรื่องการติดตามปัญหาอุปสรรคและแนวทางแก้ไขในการดำเนินโครงการลงทุนเพื่อสังคม”, กันยายน, 2542

## แหล่งที่มาของเงินทุนในการดำเนินโครงการลงทุนเพื่อสังคม<sup>(3)</sup>

กระทรวงการคลังได้กู้เงินและจัดสรรเงินงบประมาณรวมทั้งเงินช่วยเหลือจากแหล่งต่าง ๆ เพื่อมาดำเนินโครงการดังนี้

(1) เงินงบประมาณสมทบสำหรับโครงการของส่วนราชการและรัฐวิสาหกิจ ร้อยละ 10 ของวงเงินกู้จากธนาคารโลกและรัฐบาลญี่ปุ่น

(2) เงินสมทบจากชุมชนหรือองค์กรชุมชนและเทศบาล

(3) เงินช่วยเหลือแบบให้เปล่า จากสำนักงานโครงการพัฒนาแห่งสหประชาชาติ (UNDP) และสำนักงานความช่วยเหลือเพื่อการพัฒนาระหว่างประเทศออสเตรเลีย (AUSAID) จำนวน 2 ล้านดอลลาร์สหรัฐ

## 2. วัตถุประสงค์

ด้วยรัฐบาลได้อนุมัติเงินกู้จากธนาคารโลกให้กระทรวงแรงงานและสวัสดิการสังคมดำเนินงานตามโครงการลงทุนเพื่อสังคม ในแนวทางที่ 1 เพื่อเป็นการแก้ไขปัญหาระยะสั้น โดยกระทรวงแรงงานและสวัสดิการสังคมได้จัดทำโครงการฝึกอาชีพแรงงานในภูมิภาคเพื่อบรรเทาปัญหาการว่างงาน แต่เนื่องจากวิธีการ ขั้นตอนการเบิกจ่ายเงินกู้จากธนาคารโลก มีเงื่อนไขความแตกต่างไปจากระบบการเบิกจ่ายเงินของทางราชการ ซึ่งเป็นเรื่องใหม่และบางเรื่องยังไม่มีระเบียบปฏิบัติกำหนดไว้อย่างชัดเจน ทำให้ผู้บริหารงานโครงการเงินกู้ต้องคิดค้นแก้ไขปรับปรุงและพัฒนากระบวนการด้านการเงินให้ถูกต้องทั้งตามเงื่อนไขของธนาคารโลกและสอดคล้องกับระเบียบการเบิกจ่ายเงินของทางราชการด้วย

ผู้จัดทำจึงมีวัตถุประสงค์ในการจัดทำแนวทางตรวจสอบการบริหารเงินกู้จากธนาคารโลก ดังนี้

2.1 เพื่อเสนอ วิธีการ ขั้นตอนการเบิกจ่ายเงินกู้ในส่วนของกระทรวงแรงงานและสวัสดิการสังคมไว้เป็นแนวทางในการปฏิบัติงานให้ถูกต้องตามเงื่อนไขของธนาคารโลก และสอดคล้องกับระเบียบของทางราชการ

2.2 เพื่อประโยชน์และเป็นแนวทางในการตรวจสอบความถูกต้องของวิธีการจัดซื้อจัดจ้าง และการเบิกจ่ายเงินกู้จากธนาคารโลก

2.3 เพื่อเสนอปัญหา อุปสรรคในการปฏิบัติงาน และเป็นกรณีศึกษาในการปรับปรุง แก้ไข และพัฒนาระบบงานการเบิกจ่ายเงินกู้

2.4 เพื่อเสนอแนวทางการแก้ไขปัญหาอุปสรรคที่เกิดจากการปฏิบัติงาน

(3) กระทรวงการคลัง, สำนักบริหารหนี้สาธารณะ, เรื่องเติม, อ้างแล้วในเชิงอรรถที่ (1) หน้า 3

### 3. ขอบเขตการจัดทำแนวทางตรวจสอบการบริหารเงินกู้จากธนาคารโลก ตามโครงการลงทุนเพื่อสังคม

ผู้จัดทำได้มุ่งเน้นถึงวิธีปฏิบัติ เงื่อนไขและระเบียบที่เกี่ยวข้องในการจัดซื้อจัดจ้าง และการเบิกจ่ายเงินกู้จากธนาคารโลกตามโครงการลงทุนเพื่อสังคมเฉพาะในส่วนของสำนักงานโครงการเงินกู้ต่างประเทศ สำนักงานปลัดกระทรวงแรงงานและสวัสดิการสังคม (Project Implementation Unit - PIU) โดยนำเสนอประเด็นที่สำคัญ ดังนี้

- 3.1 ขั้นตอนและวิธีการเบิกเงินกู้จากธนาคารโลก
- 3.2 ขั้นตอนและวิธีการจ่ายเงินกู้ให้ผู้ที่เกี่ยวข้อง
- 3.3 การเสนอรายงานและวิเคราะห์สถานภาพการเงินต่อผู้บริหาร
- 3.4 ปัญหาอุปสรรคและข้อเสนอแนะ

.....

## บทที่ 2

### โครงสร้างการบริหารและจัดการโครงการลงทุนเพื่อสังคม

จากแนวทางการแก้ไขปัญหาวิกฤตการณ์ทางเศรษฐกิจทั้งในระยะสั้นและระยะยาวของรัฐบาลไทยภายใต้โครงการลงทุนเพื่อสังคม(SIP) จึงได้มีการกำหนดโครงสร้างการบริหารและจัดการโครงการเพื่อให้สามารถดำเนินงานได้อย่างรวดเร็ว และบรรลุวัตถุประสงค์ประกอบด้วย

#### 1. คณะกรรมการกำกับนโยบาย (Policy Steering Committee-PSC)<sup>(4)</sup>

ประกอบด้วย รัฐมนตรีว่าการกระทรวงการคลังเป็นประธาน มีกรรมการจากหน่วยงานราชการที่เกี่ยวข้อง ได้แก่ สำนักงานประมาณ สำนักงานคณะกรรมการพัฒนาการเศรษฐกิจและสังคมแห่งชาติ กระทรวงการคลัง และธนาคารออมสิน นอกจากนี้ยังมีกรรมการจากองค์กรที่ไม่ใช่ภาครัฐบาล เป็นกรรมการร่วมด้วยโดยคณะกรรมการชุดดังกล่าวมีอำนาจหน้าที่ดังต่อไปนี้

1.1 กำหนดกรอบเป้าหมายเกี่ยวกับการสร้างงานและการเพิ่มสวัสดิการทางสังคมและจัดลำดับความสำคัญของการลงทุนทางสังคมของโครงการในกลุ่มเป้าหมายสาขาเศรษฐกิจและกลุ่มเป้าหมายของประเทศ

1.2 กำกับดูแลให้โครงการบรรลุวัตถุประสงค์ และดูแลจัดสรรเงินของโครงการลงทุนเพื่อสังคมภายใต้กรอบโครงการเพื่อให้เกิดผลประโยชน์สูงสุด

1.3 อนุมัติงบประมาณที่จะใช้ในโครงการ

1.4 อนุมัติขยายขอบเขตการดำเนินโครงการในกรณีที่มีแหล่งเงินทุนและเงินช่วยเหลือเพิ่มเติม

1.5 การอนุมัติหลักเกณฑ์และแนวทางการดำเนินการ และแผนการดำเนินงาน รวมทั้งให้คำชี้แนะและกำหนดทิศทางของโครงการ

#### 2. หน่วยประสานการดำเนินโครงการ (Project Coordination Unit-PCU)

เป็นหน่วยงานพิเศษที่กระทรวงการคลังจัดตั้งขึ้นเพื่อประสานงานโครงการ กำกับดูแลให้งานดำเนินไปตามแผนงานและให้ความช่วยเหลือทางวิชาการเกี่ยวกับการจัดซื้อจัดจ้างและการบัญชีแก่หน่วยงานที่ดำเนินโครงการ (PIU) เพื่อให้การดำเนินโครงการบรรลุเป้าหมายและเป็นไปตามเงื่อนไขในสัญญากู้เงิน รวมทั้งปฏิบัติงานร่วมกับที่ปรึกษาทางวิชาการด้วย หน่วยประสานการดำเนินโครงการนี้เดิมอยู่ภายใต้การกำกับดูแลของสำนักงานเศรษฐกิจการคลัง ต่อมาเมื่อวันที่ 1 ตุลาคม 2542 กระทรวงการคลังได้ออนหน้าที่ของ PCU ไปอยู่ในความรับผิดชอบของหน่วย

(4) กระทรวงการคลัง, สำนักงานเศรษฐกิจการคลัง, เรื่องเดิม, อ้างแล้วในเชิงอรรถที่ (2) หน้า 21 - 22

งานใหม่ คือสำนักบริหารหนี้สาธารณะ โดยมีหน้าที่หลัก 4 ประการคือ<sup>(5)</sup>

- (1) การจัดการกองทุนและการบัญชี (Fund Management and Accounting)
- (2) การติดตามและประเมินผล (Program Monitoring and Evaluation)
- (3) การสนับสนุนด้านวิชาการ (Technical Support)
- (4) การประสานและการสนับสนุนด้านงานเลขานุการ (Coordination and Secretarial Support)

**3. หน่วยงานดำเนินโครงการ** (Project Implementation Unit-PIU) เป็นหน่วยงานสังกัดส่วนราชการและรัฐวิสาหกิจที่ดำเนินโครงการภายใต้โครงการลงทุนเพื่อสังคมเพื่อรับผิดชอบในการบริหารและจัดการโครงการย่อย โดยให้หัวหน้าส่วนราชการและรัฐวิสาหกิจเป็นผู้จัดตั้ง PIU รวมทั้งการแต่งตั้งผู้จัดการโครงการ (Project Director) โดยมีหน้าที่ดังนี้<sup>(6)</sup>

- (1) บริหารและจัดการด้านบัญชีของเงินที่ได้รับจัดสรรภายใต้โครงการลงทุนเพื่อสังคม (SIP) โดยต้องดำเนินการตามกฎหมายเกณฑ์และระเบียบของโครงการ
- (2) กำกับควบคุมเจ้าหน้าที่ ผู้รับเหมาและองค์กรประกอบต่าง ๆ ที่ใช้ในการดำเนินโครงการย่อย
- (3) ดำเนินการจัดซื้อจัดจ้าง ทำสัญญาการบริหาร รวมถึงการพิจารณาตกลงในกฎระเบียบของโครงการลงทุนเพื่อสังคม (SIP)
- (4) กำกับดูแล และรายงานผลการดำเนินโครงการ

## โครงสร้างการบริหารงานโครงการลงทุนเพื่อสังคมของกระทรวงแรงงานและสวัสดิการสังคม

กระทรวงแรงงานและสวัสดิการสังคมได้จัดตั้งสำนักงานโครงการเงินกู้ต่างประเทศเป็นหน่วยงานภายในสังกัดสำนักงานปลัดกระทรวง เพื่อเป็นหน่วยดำเนินโครงการ (PIU) ตามเงื่อนไขของโครงการโดยมีการจัดองค์กรปรากฏตามแผนภูมิในหน้า 9

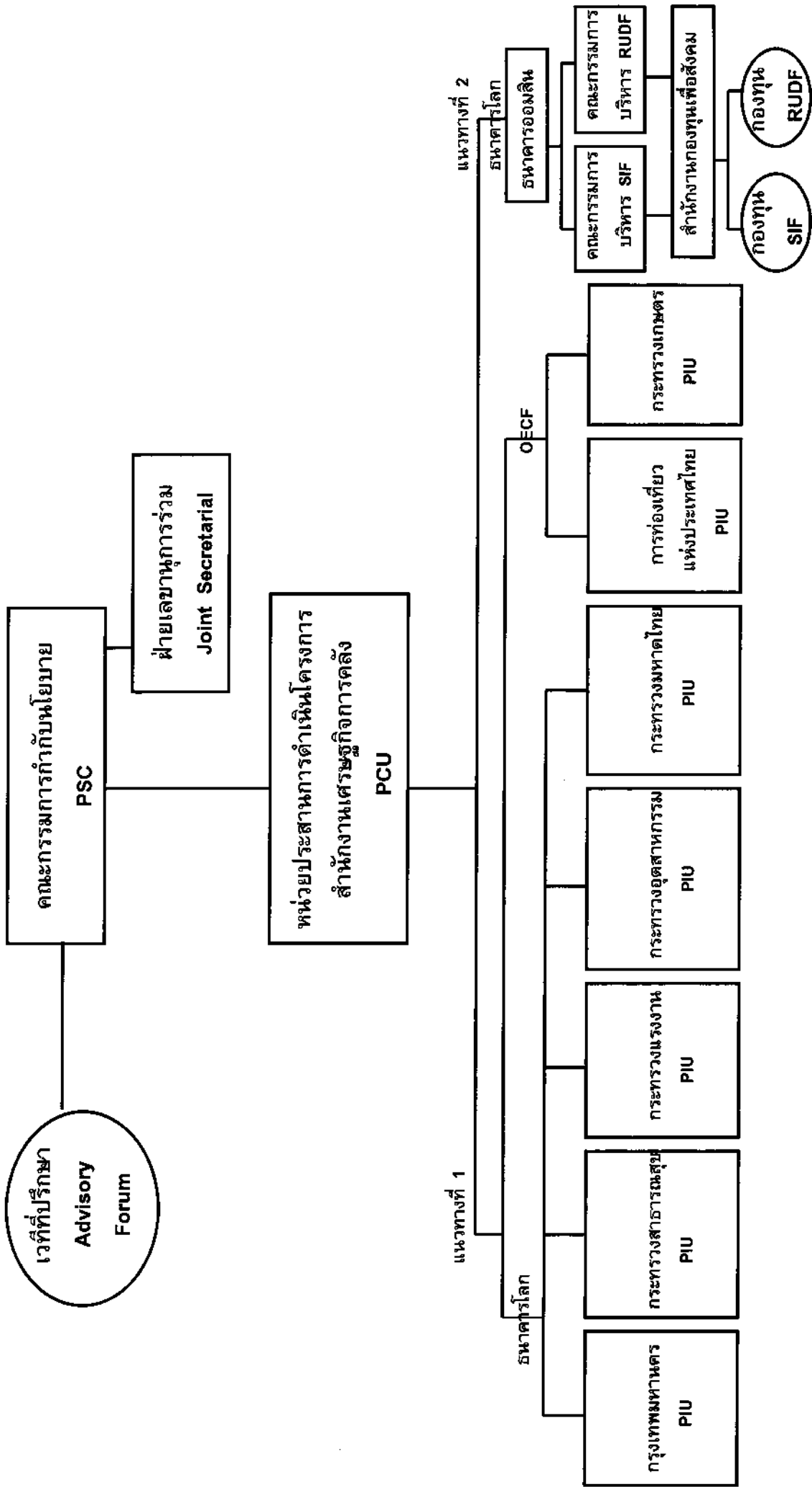
(5) กระทรวงการคลัง, คณะประเมินโครงการลงทุนเพื่อสังคม, “บันทึกช่วยจำ”, 2541, หน้า 8

(6) กระทรวงการคลัง, สำนักงานเศรษฐกิจการคลัง, เอกสารประกอบการสัมมนา “คู่มือการดำเนินโครงการลงทุนเพื่อสังคม”, มิถุนายน 2541, หน้า 10

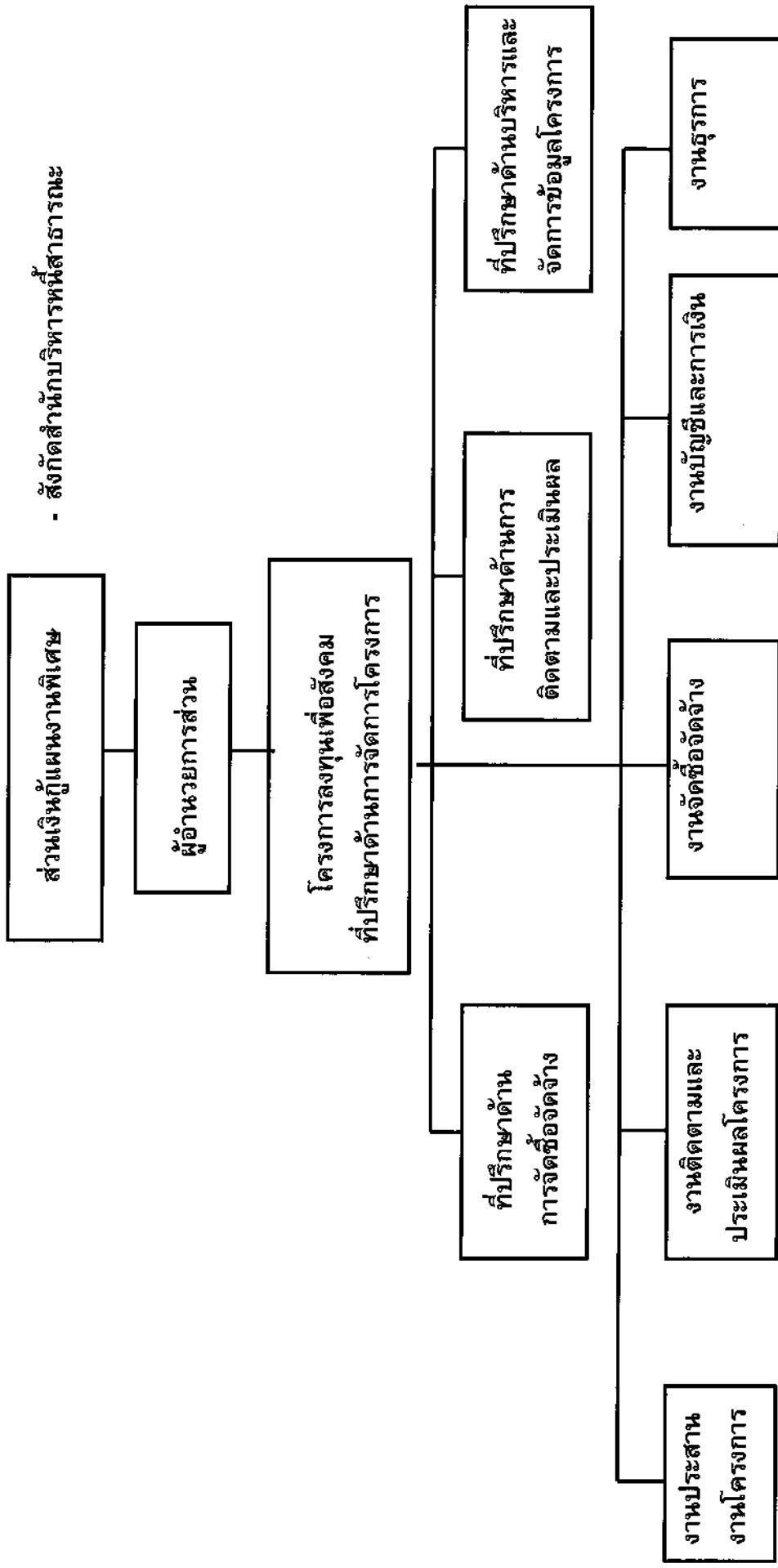
ส่วนกรมต่าง ๆ ที่รับผิดชอบดำเนินโครงการลงทุนเพื่อสังคมได้แก่ กรมพัฒนาฝีมือแรงงาน กรมประชาสงเคราะห์ และกรมสวัสดิการและคุ้มครองแรงงาน ได้จัดตั้งหน่วย PIU ในระดับกรมเช่นเดียวกับ PIU ของสำนักงานปลัดกระทรวง ทั้งนี้เพื่อกำกับดูแล การบริหารงานของหน่วยงานในส่วนภูมิภาครวมทั้งเป็นผู้ประสานงานระหว่าง PIU ของกระทรวง และหน่วยงานผู้ปฏิบัติของกรมด้วย

.....

# การจัดองค์กรโครงการลงทุนเพื่อสังคม

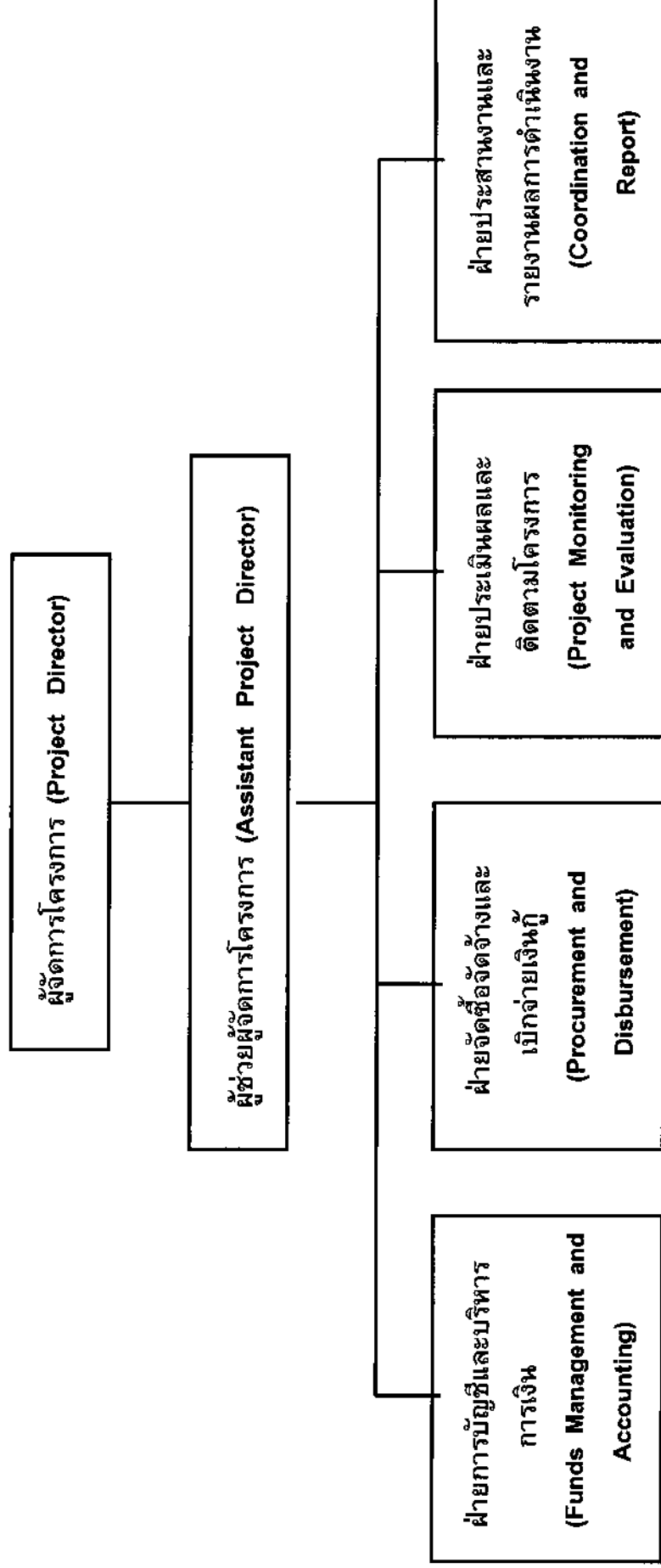


# การจัดองค์กรหน่วยประสานการดำเนินโครงการ (Project Coordination Unit – PCU)





แผนภูมิหน่วยดำเนินการของกระทรวงแรงงาน  
Project Implementation Unit (PIU กระทรวง)



## บทที่ 3

### แผนการดำเนินโครงการลงทุนเพื่อสังคม ของกระทรวงแรงงานและสวัสดิการสังคม

เพื่อเป็นการคลี่คลายผลกระทบของวิกฤตการณ์ทางเศรษฐกิจที่มีต่อประชาชน โดยเฉพาะกลุ่มผู้ถูกเลิกจ้าง ผู้ว่างงาน กลุ่มผู้ด้อยโอกาสทางสังคม และกลุ่มผู้ยากจนทั่วไป รัฐบาลไทยโดยกระทรวงการคลัง จึงได้อนุมัติเงินกู้จากธนาคารโลกให้กระทรวงแรงงานฯ จำนวน 29.47 ล้านดอลลาร์สหรัฐ (ประมาณ 1,122.84 ล้านบาท)<sup>(7)</sup> และเงินบาทสมทบตามเงื่อนไขของธนาคาร จำนวน 87.08 ล้านบาท เพื่อดำเนินโครงการลงทุนเพื่อสังคมตามมาตรการระยะสั้น ได้แก่โครงการฝึกอาชีพแรงงานในภูมิภาคเพื่อบรรเทาปัญหาการว่างงาน (Local Job Training Project)

กระทรวงแรงงานและสวัสดิการสังคม ได้มอบหมายให้กรมพัฒนาฝีมือแรงงาน กรมประชาสงเคราะห์ และกรมสวัสดิการและคุ้มครองแรงงาน เป็นหน่วยดำเนินงานฝึกอาชีพแรงงานในภูมิภาคเพื่อบรรเทาปัญหาการว่างงาน โดยมีวัตถุประสงค์และกลุ่มเป้าหมายแตกต่างกันดังนี้

#### กรมพัฒนาฝีมือแรงงาน

##### วัตถุประสงค์

1. เพื่ออบรมความรู้และทักษะฝีมือในสาขาวิชาชีพต่างๆ ที่สอดคล้องกับตลาดแรงงาน
2. เพื่อส่งเสริมการจ้างงานในพื้นที่และเตรียมรองรับการขยายตัวของภาคอุตสาหกรรม
3. เพื่อลดปัญหาอาชญากรรมอันเนื่องมาจากภาวะการว่างงาน

##### เป้าหมาย<sup>(8)</sup>

- ฝึกอบรมวิชาชีพให้แก่แรงงานในชนบทอายุตั้งแต่ 15 ปีขึ้นไปที่ถูกเลิกจ้างหรือว่างงานระหว่างปี 2542-2543 รวม 4,200 รุ่น ๆ ละ 25 คน รวมเป้าหมาย 105,000 คน ระยะเวลาการฝึก 90 วัน ใช้วงเงินกู้ทั้งโครงการประมาณ 945 ล้านบาท และเงินบาทสมทบ 75.6 ล้านบาท

##### หน่วยงานรับผิดชอบ

โดยสถาบัน/ศูนย์พัฒนาฝีมือแรงงานจังหวัด จำนวน 42 แห่ง ทั่วประเทศเป็นผู้ดำเนินการจัดฝึกให้แก่แรงงานในส่วนภูมิภาค

.....  
(7),(8) กระทรวงแรงงานและสวัสดิการสังคม, สำนักงานโครงการเงินกู้ต่างประเทศ, “รายงานความก้าวหน้าโครงการเงินกู้ต่างประเทศ”, 15 มิถุนายน 2543, หน้า 2 และ 7

## กรมประชาสงเคราะห์

### วัตถุประสงค์

- เพื่อสร้างทางเลือก และโอกาสการมีงานทำให้แก่สตรีด้อยโอกาส และคนพิการ และครอบครัวตลอดจนก่อให้เกิดการรวมกลุ่มกันในการพัฒนาตนเอง รวมทั้งบรรเทาปัญหาการว่างงาน

### เป้าหมาย <sup>(9)</sup>

- ฝึกอบรมวิชาชีพให้แก่ สตรีด้อยโอกาส และคนพิการในชนบทระหว่างปี 2541-2543 รวม 400 รุ่น ๆ ละ 25 คน รวมเป้าหมาย 10,000 คน ใน 40 จังหวัด ระยะเวลาการฝึก 140 วัน (ฝึกตามหลักสูตร 88 วัน และฝึกทักษะ 52 วัน) ใช้งบเงินกู้ทั้งโครงการประมาณ 105.84 ล้านบาท และเงินบาทสมทบ 5 ล้านบาท

### หน่วยงานรับผิดชอบ

โดยประชาสงเคราะห์จังหวัด ศูนย์สงเคราะห์และฝึกอาชีพสตรี สถานคุ้มครองและพัฒนาอาชีพ ศูนย์ฟื้นฟูอาชีพคนพิการ ศูนย์พัฒนาและสงเคราะห์ชาวเขา นิคมสร้างตนเอง และประชาสงเคราะห์อำเภอใน 40 จังหวัด

## กรมสวัสดิการและคุ้มครองแรงงาน

### วัตถุประสงค์

- เพื่อฝึกอบรมวิชาชีพให้แก่แรงงานหญิง และเด็กที่ถูกเลิกจ้างให้มีโอกาสได้รับการพัฒนาทักษะฝีมือเพื่อยกระดับการทำงานหรือหารายได้เสริมเป็นทางเลือกในการประกอบอาชีพ

### เป้าหมาย <sup>(10)</sup>

- ฝึกอาชีพให้แก่แรงงานสตรี และเด็กที่ถูกเลิกจ้างหรือว่างงาน ระหว่างปี 2542-2543 รวม 320 รุ่น ๆ ละ 25 คน รวมเป้าหมาย 8,000 คน ระยะเวลาการฝึก 90 วัน ใช้งบเงินกู้ทั้งโครงการประมาณ 72 ล้านบาท และเงินบาทสมทบ 6.48 ล้านบาท

### หน่วยงานรับผิดชอบ

โดยสำนักงานสวัสดิการและคุ้มครองแรงงานจังหวัด 75 จังหวัด

.....  
(9),(10) กระทรวงแรงงานและสวัสดิการสังคม, สำนักงานโครงการเงินกู้ต่างประเทศ, เรื่องเดิมอ้างแล้วในเชิงอรรถที่ (7) หน้า 8

## รายละเอียดค่าใช้จ่ายต่อรุ่น

### กรมพัฒนาฝีมือแรงงาน

จำนวนคนฝึก	=	105,000 คน	อบรมจำนวน 4,200 รุ่น	รุ่นละ 25 คน
ระยะเวลา 90 วัน	ค่าใช้จ่ายต่อรุ่น	243,000 บาท (100%)		
เงินทั้งโครงการ	=	1,020.60	ล้านบาท	
เงินกู้ธนาคารโลก	=	945	ล้านบาท	
เงินสมทบจากรัฐบาล	=	75.6	ล้านบาท	
ค่าวัสดุเบิกจากเงินกู้ 80%	=	72,000 บาท (100% = 90,000 บาท)		
ค่าวิทยากร	=	40,500 บาท		
ค่าเบี้ยเลี้ยง	=	112,500 บาท		
<b>รวมรุ่นละ</b>	<b>=</b>	<b>225,000 บาท (80%)</b>	<b>เบิกจากเงินกู้</b>	

### กรมสวัสดิการและคุ้มครองแรงงาน

จำนวนคนฝึก	=	8,000 คน	อบรมจำนวน 320 รุ่น	รุ่นละ 25 คน
ระยะเวลาการฝึก 90 วัน	ค่าใช้จ่ายต่อรุ่น	243,000 บาท (100%)		
เงินทั้งโครงการ	=	78.48	ล้านบาท	
เงินกู้ธนาคารโลก	=	72	ล้านบาท	
เงินสมทบจากรัฐบาล	=	6.48	ล้านบาท	
ค่าวัสดุเบิกจากเงินกู้ 80%	=	72,000 บาท (100% = 90,000 บาท)		
ค่าวิทยากร	=	40,500 บาท		
ค่าเบี้ยเลี้ยง	=	112,500 บาท		
<b>รวมรุ่นละ</b>	<b>=</b>	<b>225,000 บาท (80%)</b>	<b>เบิกจากเงินกู้</b>	

### กรมประชาสัมพันธ์

จำนวนคนฝึก	=	10,000 คน	อบรมจำนวน 400 รุ่น	รุ่นละ 25 คน
ระยะเวลาการฝึก 140 วัน	ค่าใช้จ่ายต่อรุ่น	277,100 บาท		
เงินทั้งโครงการ	=	110.84	ล้านบาท	
เงินกู้ธนาคารโลก	=	105.84	ล้านบาท	
เงินสมทบจากรัฐบาล	=	5.00	ล้านบาท	
ค่าวัสดุเบิกจากเงินกู้ 80%	=	50,000 บาท (100% = 62,500 บาท)		
ค่าวิทยากร	=	39,600 บาท		
ค่าเบี้ยเลี้ยง	=	175,000 บาท		
<b>รวมรุ่นละ</b>	<b>=</b>	<b>264,600 บาท (80%)</b>	<b>เบิกจากเงินกู้</b>	

## บทที่ 4

### ระเบียบและหลักเกณฑ์ที่เกี่ยวข้อง

#### ความหมาย

**“บัญชีพิเศษ”** (Special Account) หมายถึง บัญชีเงินฝากประเภทออมทรัพย์ ซึ่งหน่วยดำเนินโครงการ (PIU) จะต้องเปิดบัญชีไว้ที่ธนาคารพาณิชย์เป็นสกุลเงินดอลลาร์สหรัฐ เพื่อรับเงินกู้จากธนาคารโลก

**“Statement of Expenditure”** (SOE) หมายถึง รายการค่าใช้จ่ายตามเงื่อนไขเงินกู้ที่เกิดขึ้นจริง

**“Replenishment”** หมายถึง การส่งเอกสาร Statement of Expenditure (SOE) ไปขอเบิกเงินกู้จากธนาคารโลกเพิ่มเติม

**“Recovery Period”** หมายถึง ระยะเวลาที่ธนาคารโลกจะเรียกคืนเงินที่ให้มาล่วงหน้าเพื่อใช้หมุนเวียนในบัญชีพิเศษภายใต้เงื่อนไขที่กำหนด

การเบิกจ่ายเงินกู้ภายใต้โครงการลงทุนเพื่อสังคมจะต้องเป็นไปตามเงื่อนไข และวิธีการที่ได้กำหนดไว้ในสัญญาเงินกู้ระหว่างกระทรวงการคลังและแหล่งเงินกู้ โดยกำหนดให้ใช้ระบบบัญชีพิเศษ (Special Account) นอกจากนี้ยังมีระเบียบปฏิบัติของทางราชการเข้ามาเกี่ยวข้องด้วยซึ่งมีสาระที่สำคัญ ดังนี้

#### 1. เงื่อนไขและหลักเกณฑ์ที่ธนาคารโลกกำหนด

1.1 กระทรวงการคลังจะต้องจัดทำระบบบริหารการเงิน ของโครงการ รวมทั้งการบันทึกข้อมูล การบัญชี และการจัดเตรียมรายงานทางการเงินในรูปแบบที่เป็นที่ยอมรับของธนาคารโลก โดยจะต้องมีการส่งรายงานให้แก่ธนาคารโลก และมีการตรวจสอบบัญชีที่เป็นมาตรฐาน ทั้งนี้ ธนาคารโลกสามารถจะขอตรวจสอบทางด้านบัญชีและการเงินของโครงการได้

1.2 กระทรวงการคลังจะต้องจัดจ้างบริษัทที่ปรึกษาด้านการบัญชี และการจัดซื้อจัดจ้าง เพื่อให้คำแนะนำและจัดทำมาตรฐานการบัญชีและการจัดซื้อจัดจ้างตลอดจนการฝึกอบรมแก่หน่วยงานดำเนินโครงการ (PIU)

1.3 หน่วยงานผู้ดำเนินโครงการ (PIU) จะต้องเปิดบัญชีพิเศษ (Special Account) ไว้ที่ธนาคารพาณิชย์ โดยธนาคารโลกจะโอนเงินสกุลดอลลาร์สหรัฐเข้าบัญชีพิเศษไว้ล่วงหน้าให้แก่แต่ละกระทรวงตามเงื่อนไขในสัญญาเงินกู้ภายใต้หลักการว่าจะจำกัดวงเงินในครั้งแรก ๆ ให้ต่ำเพื่อดูประสิทธิภาพของหน่วยงานในการดำเนินโครงการก่อน และจะปรับให้สูงขึ้นเมื่อได้มีการเบิกจ่ายเงินกู้ไปเป็นระยะเวลาหนึ่งแล้ว

1.4 ในส่วนของกระทรวงแรงงานและสวัสดิการสังคม จะได้รับเงินล่วงหน้าจากธนาคารโลกเพื่อใช้หมุนเวียนในบัญชีพิเศษเป็นงวด ๆ รวมทั้งสิ้นจำนวน 7 ล้านดอลลาร์สหรัฐ (เดิมได้รับเพียง 2.5 ล้านดอลลาร์สหรัฐต่อมาได้ขอแก้ไขสัญญาเพิ่มเป็น 7 ล้านดอลลาร์สหรัฐ)

1.5 เมื่อ PIU กระทรวง ได้จ่ายเงินที่ธนาคารโลกให้ใช้หมุนเวียนก่อนตามข้อ 1.4 เป็นค่าเบี้ยเลี้ยง ค่าวิทยากร และค่าวัสดุ แล้วจะต้องส่งรายละเอียดค่าใช้จ่ายดังกล่าว (Statements of Expenditure – SOE) ขอเบิกเงินมาชดเชยคืนบัญชีพิเศษเพื่อใช้หมุนเวียนต่อไป (Replenishment)

1.6 ธนาคารโลกจะเริ่มเรียกคืนเงินที่ให้ใช้หมุนเวียนในบัญชีพิเศษจำนวน 7 ล้านดอลลาร์สหรัฐ (Recovery Period) ภายได้เงื่อนไข 2 ประการ คือ จะหักเงินคืนในช่วง 6 เดือนก่อนสิ้นโครงการหรือหักคืนเมื่อวงเงินที่กระทรวงได้รับคงเหลือจากการใช้จ่ายแล้วเท่ากับ 2 เท่าของวงเงินในบัญชีพิเศษ คือ 14 ล้านดอลลาร์สหรัฐ โดยจะทยอยหักจากจำนวนเงินที่ PIU กระทรวงขอเบิกเงินจากธนาคารโลกไปแต่ละครั้ง (Replenishment)

1.7 เงื่อนไขการจ่ายค่าใช้จ่ายในการฝึกอบรมวิชาชีพของกระทรวงแรงงานและสวัสดิการสังคม ได้แก่

1.7.1 ค่าเบี้ยเลี้ยงผู้รับการฝึก (Stipends) เบิกจากเงินกู้ได้ 100% ในอัตราที่รัฐบาลไทยกำหนด (คนละ 50 บาทต่อวัน) และให้หน่วยงานผู้ฝึกยืมเงินค่าเบี้ยเลี้ยงล่วงหน้าได้งวดละไม่เกิน 60 วัน

1.7.2 ค่าวิทยากรฝึกอบรม (Consultants) เบิกจากเงินกู้ได้ 100% ซึ่งอยู่ในอัตราที่ส่วนราชการกำหนด (ชั่วโมงละ 75 บาท วันละ 6 ชั่วโมง) และให้หน่วยงานผู้ฝึกยืมเงินค่าวิทยากรล่วงหน้าได้งวดละไม่เกิน 60 วัน นอกจากนี้ยังมีเงื่อนไขให้จ้างวิทยากรที่เป็นเจ้าหน้าที่ของรัฐ (ต่อมาธนาคารโลกได้ผ่อนปรนเงื่อนไขให้จ้างวิทยากรที่เป็นเจ้าหน้าที่ของรัฐได้เฉพาะกรณีที่ไม่สามารถหาวิทยากรเอกชนที่มีคุณสมบัติเหมาะสมได้)

1.7.3 ค่าวัสดุฝึกอาชีพ (Goods) ของกรมพัฒนาฝีมือแรงงาน และกรมสวัสดิการและคุ้มครองแรงงาน รุนละไม่เกิน 90,000 บาท โดยเบิกจากเงินกู้ได้ 80% เป็นเงิน 72,000 บาท เงินงบประมาณสมทบ 20% (RTG Counterpart Fund) เป็นเงิน 18,000 บาท ค่าวัสดุฝึกอาชีพของกรมประชาสัมพันธ์ รุนละไม่เกิน 62,500 บาท โดยเบิกจากเงินกู้ได้ 80% เป็นเงิน 50,000 บาท เงินงบประมาณสมทบ 20% เป็นเงิน 12,500 บาท

1.7.4 การใช้จ่ายเงินกู้เป็นค่าเบี้ยเลี้ยง ค่าวิทยากร และค่าวัสดุ ต้องอยู่ภายในวงเงินที่กำหนดไว้ของแต่ละรายการเท่านั้น

1.7.5 ค่าใช้จ่ายที่นอกเหนือจาก 3 รายการดังกล่าว ไม่อยู่ในเงื่อนไขการจ่าย อาทิเช่น ค่าครุภัณฑ์ ค่าภาษีมูลค่าเพิ่ม ค่าภาษีอื่น ๆ ค่าธรรมเนียมหรือค่าใช้จ่ายในการดำเนินงานของส่วนราชการ

1.8 ระยะเวลาดำเนินงานตามโครงการ 28 เดือน และมีระยะเวลาปิดบัญชีโครงการอีก 6 เดือน

## 2. หลักเกณฑ์การจัดซื้อจัดจ้างของธนาคารโลก

การจัดซื้อจัดจ้างโดยเฉพาะในส่วนที่ใช้เงินกู้ต้องปฏิบัติตามหลักเกณฑ์และมาตรฐานที่ธนาคารโลกกำหนดไว้ในขณะเดียวกันก็ต้องปฏิบัติตามระเบียบ สำนักนายกรัฐมนตรีว่าด้วยการพัสดุ พ.ศ. 2535 ประกอบด้วย อย่างไรก็ตามภายใต้เงื่อนไขของสัญญาเงินกู้ได้กำหนดให้ถือข้อกำหนดหลักเกณฑ์ของธนาคารโลกเป็นสำคัญ ซึ่งสรุปสาระสำคัญเฉพาะในส่วนที่เกี่ยวข้องกับกระทรวงแรงงานและสวัสดิการสังคมได้ดังนี้

2.1 การจัดซื้อวัสดุที่มีราคาน้อยกว่า US\$ 50,000 (ประมาณ 1.85 ล้านบาท) ต้องใช้วิธีสอบราคา (National Shopping)

2.2 ให้มีผู้เสนอราคา 3 รายขึ้นไป การยื่นซองเสนอราคาไม่ต้องมีหลักประกันของระยะเวลาในการเตรียมเสนอราคาไม่กำหนดขึ้นอยู่กับชนิดของงานหรือสิ่งของ

2.3 ให้มีกรรมการตรวจรับ 3 ราย

2.4 ต้องเลือกผู้เสนอราคาต่ำสุดที่ถูกต้องตามหลักเกณฑ์ และไม่มี การต่อรองราคา

2.5 ในกรณีการซื้อวัสดุที่ผู้ขายสามารถส่งของได้ภายใน 5 วันทำการ ไม่ต้องทำสัญญาซื้อแต่การจ้างจะต้องทำสัญญาทุกครั้งและต้องให้ผู้รับจ้างยื่นหลักประกันสัญญาด้วย

2.6 การจัดซื้อที่มีราคาตั้งแต่ US\$ 50,000 (ประมาณ 1.85 ล้านบาท) ต้องใช้วิธีประกวดราคา (National Competitive Bidding) โดยมีวิธีการจัดซื้อจัดจ้าง ดังนี้

- ประกาศในหนังสือพิมพ์ที่แพร่หลายในประเทศ 1 ฉบับ อย่างน้อย 3 วัน
- จะต้องเริ่มประกาศหรือขายเอกสารประกวดราคาอย่างน้อย 30 วัน ก่อนวันเปิดซอง
- หนังสือคำประกันซองจะต้องมีผลใช้บังคับจนถึง 30 วัน หลังจากวันหมดกำหนดยื่นราคา
- ไม่มีการจำกัดสิทธิผู้เสนอราคาว่าจะต้องขึ้นทะเบียนกับหน่วยราชการนั้น ๆ ก่อน
- ต้องเลือกผู้เสนอราคาต่ำสุดที่ถูกต้องตามหลักเกณฑ์ และไม่มี การต่อรองราคา

2.7 การจ้างที่ปรึกษา แบบรายบุคคล (Individual Consultant) ไม่จำกัดวงเงินแต่มีวิธีดำเนินการโดยการเลือกบุคคลตามคุณสมบัติประสบการณ์และความรู้ที่ปรากฏตามประวัติการทำงาน และจากการสัมภาษณ์ประกอบเพื่อพิจารณาเลือกผู้ที่เหมาะสมสำหรับงานที่จะต้องทำ หลังจากนั้นจึงเป็นขั้นการเจรจารายละเอียดเกี่ยวกับสัญญาว่าจ้างก่อนที่จะลงนามในสัญญาตามรูปแบบที่ธนาคารโลกกำหนด (ภาคผนวกหน้า 41)

### 3. ระเบียบของราชการไทยที่เกี่ยวข้อง

3.1 ระเบียบกระทรวงการคลังว่าด้วยโครงการลงทุนเพื่อสังคม พ.ศ. 2541 (ภาคผนวกหน้า 1 )

3.2 ระเบียบสำนักนายกรัฐมนตรีว่าด้วยการพัสดุ พ.ศ. 2535

3.3 ประกาศอธิบดีกรมสรรพากรเกี่ยวกับภาษีมูลค่าเพิ่ม (ฉบับที่ 28) เรื่อง กำหนดหลักเกณฑ์ วิธีการ และเงื่อนไขการขายสินค้าหรือการให้บริการกับกระทรวง ทบวง กรม ราชการส่วนท้องถิ่น หรือรัฐวิสาหกิจตามโครงการเงินกู้หรือเงินช่วยเหลือจาก ต่างประเทศ (ภาคผนวกหน้า 24 )

3.4 มติที่ประชุมคณะกรรมการนโยบายบรรเทาปัญหาการว่างงาน แห่งชาติ ครั้งที่ 2/2541 วันที่ 24 สิงหาคม 2541 อนุมัติในหลักการให้กรมพัฒนาฝีมือแรงงาน กรมสวัสดิการและคุ้มครองแรงงาน จ่ายค่าเบี้ยเลี้ยงผู้เข้ารับการฝึกอบรมวันละ 50 บาท โดยให้กระทรวงแรงงานและสวัสดิการสังคมเป็นผู้กำหนดหลักเกณฑ์ และคุณสมบัติผู้รับการฝึก ให้รัดกุมและเป็นธรรมเสนอต่อ ครม. เพื่อทราบ ดังนี้

- 1.) เป็นผู้ถูกเลิกจ้างที่มีหลักฐานรับรอง
- 2.) เป็นผู้ว่างงานที่เป็นหัวหน้าครอบครัว หรือเป็นกำลังหลัก

ในการหาเลี้ยงครอบครัว

3.) เป็นผู้ว่างงานตามฤดูกาลที่เป็นหัวหน้าครอบครัว หรือเป็น กำลังหลักในการหาเลี้ยงครอบครัว ไม่มีที่ดินทำกินเป็นของตนเอง และมีรายได้เฉลี่ยน้อยกว่า รายได้ตามความจำเป็นขั้นพื้นฐาน เดือนละ 1,650 บาท

4.) ผู้ว่างงานตามข้อ 2 และข้อ 3. จะต้องรับรองโดยกำนัน ผู้ใหญ่บ้าน หรือผู้นำชุมชน และมีหลักฐานการลงทะเบียนเป็นผู้ว่างงานจากกรมการจัดหางาน

3.5 โครงการของกรมประชาสัมพันธ์สามารถจ่ายค่าเบี้ยเลี้ยงให้ผู้ รับการฝึกอบรมได้ในอัตราวันละ 50 บาท เนื่องจากการสงเคราะห์ผู้ด้อยโอกาส และ กระทรวงการคลังได้อนุมัติให้จ่ายค่าเบี้ยเลี้ยงได้ตามปกติอยู่แล้ว

3.6 กระทรวงแรงงานและสวัสดิการสังคมมีหนังสืออนุมัติให้กรม และ หน่วยงานที่เกี่ยวข้องดำเนินการใช้จ่ายเงินกู้จากธนาคารโลกภายในวงเงินที่ได้รับและมอบอำนาจ ให้อธิบดี ผู้ว่าราชการจังหวัด และหัวหน้าหน่วยงานสังกัดส่วนกลางมีอำนาจในการจัดซื้อจัดจ้าง ภายในวงเงินที่กำหนดโดยถือปฏิบัติตามระเบียบสำนักนายกรัฐมนตรีว่าด้วยการพัสดุ พ.ศ. 2535 และ หลักเกณฑ์ที่ธนาคารโลกกำหนด

.....



## บทที่ 5

### แนวทางการเบิก-จ่ายเงินกู้จากธนาคารโลก ภายใต้โครงการลงทุนเพื่อสังคม

ในบทนี้จะกล่าวถึงขั้นตอนวิธีการเบิกและจ่ายเงินกู้จากธนาคารโลก เฉพาะใน ส่วนที่สำนักงานโครงการเงินกู้ต่างประเทศ กระทรวงแรงงานและสวัสดิการสังคม มีหน้าที่ความ รับผิดชอบในฐานะเป็นหน่วยงานดำเนินโครงการ (PIU) ตามเงื่อนไขและขั้นตอนที่ธนาคารโลก กำหนดโดยมีประเด็นต่าง ๆ พอสรุปได้ดังนี้

(1) ขั้นตอน วิธีการที่ PIU กระทรวง ขอเบิกเงินกู้จากธนาคารโลก

(2) ขั้นตอน วิธีการที่หน่วยงานผู้จัดฝึกอบรมวิชาชีพขอเบิกเงินกู้จาก PIU

กระทรวงและหักล้างเงินยืมล่วงหน้า

(3) ขั้นตอน วิธีการที่ PIU กระทรวง จ่ายเงินกู้ให้หน่วยงานผู้จัดฝึกอบรม วิชาชีพและผู้ขายสินค้า

สำนักงานโครงการเงินกู้ต่างประเทศ กระทรวงแรงงานและสวัสดิการสังคม (PIU) เป็นหน่วยงานบริหารโครงการประกอบด้วย 4 ฝ่าย ได้แก่

- ฝ่ายการบัญชีและบริหารการเงิน(Funds Management and Accounting)

- ฝ่ายจัดซื้อจัดจ้างและเบิกจ่ายเงินกู้ (Procurement and Disbursement) ทำหน้าที่ ตรวจสอบเอกสารการจัดซื้อจัดจ้างของหน่วยงานผู้ฝึก

- ฝ่ายประเมินผลและติดตามโครงการ (Project Monitoring and Evaluation)

- ฝ่ายประสานงานและรายงานผลการดำเนินงาน (Coordination and Report)

#### -ขั้นตอนและวิธีการที่ PIU กระทรวง ขอเบิกเงินกู้จากธนาคารโลก

1. ฝ่ายจัดซื้อจัดจ้างฯ ประสานงานกับ PIU กรมเพื่อจัดทำแผนงานดำเนิน โครงการ (Implementation Work Plan) ซึ่งประกอบด้วยกิจกรรมหลักสูตร ระยะเวลาและพื้นที่ ดำเนินงานเป็นต้น พร้อมด้วยรายการและราคาวัสดุของแต่ละหลักสูตร (List of Goods) ส่งให้ PCU และธนาคารโลกทราบ

2. ฝ่ายจัดซื้อจัดจ้างฯ ส่งแผนการจัดซื้อวัสดุฝึกอาชีพ และแผนการจ้างวิทยากร (Procurement Plan) ของโครงการทั้งหมดพร้อมด้วยส่งเอกสารการจัดซื้อวัสดุ 3 สัญญาแรก (First Three Procurement Contracts) ให้ PCU ทราบ และขอให้ธนาคารโลกพิจารณาให้ความ เห็นชอบ

3. เมื่อได้รับความเห็นชอบจากธนาคารโลกแล้ว PIU สามารถดำเนินการตามแผนงานและวิธีการจัดซื้อจัดจ้างที่ได้รับความเห็นชอบได้ พร้อมทั้งรายงานให้ธนาคารโลกทราบผลการดำเนินงานฝึกอาชีพเพื่อขอเบิกเงินกู้ต่อไป

4. ฝ่ายการบัญชี ทำการเปิดบัญชีพิเศษ (Special Account) เป็นเงินสกุลดอลลาร์สหรัฐกับธนาคารกรุงไทย จำกัด (มหาชน) สำนักงานใหญ่เพื่อรับเงินกู้จากธนาคารโลก พร้อมทั้งขอยกเว้นการเสียค่าธรรมเนียมในการรับเงินกู้ จากธนาคารกรุงไทยด้วย

5. ฝ่ายการบัญชี ขอเบิกเงินกู้งวดแรกเข้าบัญชีพิเศษไว้ล่วงหน้าเพื่อใช้หมุนเวียนจำนวน 1.25 ล้านดอลลาร์สหรัฐ ตามวงเงินขั้นต่ำตามเงื่อนไขในสัญญาเงินกู้และต่อมาได้ขอเบิกเพิ่มอีก 3 ครั้ง เป็นเงิน 5.75 ล้านดอลลาร์สหรัฐ

รวมวงเงินที่ได้รับอนุมัติให้ใช้หมุนเวียนได้ทั้งสิ้น 7 ล้านดอลลาร์สหรัฐ ทั้งนี้ได้ใช้เอกสารการขอเบิกเงินคือหนังสือขอเบิกเงินของ PIU กระทรวง และใบคำร้องขอเบิกเงินที่ธนาคารโลกกำหนด (Application for Withdrawal - แบบ 1903)

6. การขอเบิกเงินกู้เพื่อมาทดแทนเงินบัญชีพิเศษหรือเรียกว่าการ Replenishment นั้น ฝ่ายจัดซื้อจัดจ้างฯ จะจัดทำใบสรุปค่าใช้จ่ายที่ได้เบิกจ่ายไปแล้ว (Statement of Expenditures - SOE) ส่งธนาคารโลกประกอบด้วยเอกสารต่าง ๆ ดังนี้

- หนังสือขอเบิกเงินของ PIU กระทรวง
- แบบ SOE (ภาคผนวกหน้า 29-30 )
- ใบคำร้องขอเบิกเงินแบบ 1903 (ภาคผนวกหน้า 31 )
- สำเนาสมุดเงินฝากบัญชีพิเศษของธนาคารกรุงไทย จำกัด

(Bank Statement)

- งบกระทบยอดบัญชีพิเศษ (Special Account Reconciliation Statement) ตัวอย่างตามภาคผนวกหน้า 32

## **-ขั้นตอนและวิธีการขอเบิกเงินกู้ของหน่วยงานผู้จัดฝึกอบรมวิชาชีพ**

### **1. การขอยืมเงินล่วงหน้าค่าเบี้ยเลี้ยงและค่าวิทยากร**

1.1 หน่วยงานผู้ฝึกเปิดบัญชีกระแสรายวัน (Local Account) กับธนาคารกรุงไทย จำกัด (มหาชน) ในส่วนภูมิภาค เพื่อรับเงินที่ PIU กระทรวง โอนมาเข้าบัญชีให้หน่วยงานสำหรับจ่ายค่าเบี้ยเลี้ยงให้ผู้รับการฝึกและค่าวิทยากร

1.2 แจ้งชื่อ และเลขที่บัญชีให้ PIU กระทรวงทราบ โดยผ่านกรมต้นสังกัด

1.3 จัดทำรายละเอียดโครงการตามแบบฟอร์ม 101 ส่ง PIU กระทรวง เพื่อเป็นข้อมูลในการประเมินผลและติดตามโครงการ (ภาคผนวกหน้า 33 )

1.4 ดำเนินการขออนุมัติจัดฝึกอบรมตามระบบราชการ และใช้สำเนาเรื่องขออนุมัติเป็นหลักฐานประกอบการขอยืมเงินล่วงหน้าต่อ PIU กระทรวง

1.5 ก่อนเปิดการฝึกอบรมอย่างน้อย 15 วันให้แจ้งขอยืมเงินล่วงหน้า (Advance) ผ่านกรมต้นสังกัดเพื่อขอเบิกเงินจาก PIU กระทรวง เป็นค่าเบี้ยเลี้ยงและค่าวิทยากรสำหรับระยะเวลาการฝึกงวดละไม่เกิน 60 วัน ตามแบบฟอร์มที่กำหนด (ภาคผนวกหน้า 34และ36 ) โดยต้องส่งใบสำคัญมาหักล้างเงินยืมทุกเดือน (เดิมให้ยืมได้เพียง 30 วัน)

1.6 การยืมเงินล่วงหน้าในงวดที่ 2 และงวดที่ 3 หน่วยงานผู้ฝึกจะต้องส่งเอกสารหักล้างเงินยืมในงวดก่อนด้วย

1.7 จัดจ้างวิทยากรฝึกอบรมซึ่งมิใช่เจ้าหน้าที่ของรัฐยกเว้นในกรณีที่ไม่สามารถหาวิทยากรเอกชนที่มีคุณสมบัติเหมาะสมได้ โดยถือปฏิบัติตามหลักเกณฑ์การจ้างที่ปรึกษาที่ธนาคารโลกกำหนด

## 2. การหักล้างเงินยืมล่วงหน้าค่าเบี้ยเลี้ยงและค่าวิทยากร

2.1 เมื่อได้รับเงินยืมล่วงหน้าจาก PIU กระทรวงแล้ว หน่วยงานผู้ฝึกต้องเบิกเงินไปจ่ายให้ผู้รับการฝึกอบรมและวิทยากรโดยให้ลงชื่อรับเงินตามแบบฟอร์มที่กำหนดคือแบบบัญชีวันเข้ารับการฝึกอบรม (A/3 : C - 2) และแบบใบสำคัญรับเงินค่าวิทยากร (A/3 : D - 2) ตัวอย่างตามภาคผนวกหน้า 39-40

2.2 ทุก ๆ เดือนให้หน่วยงานผู้ฝึกส่งเอกสารใบสำคัญมาหักล้างเงินยืมที่ PIU กระทรวง โดยผ่านกรมต้นสังกัดประกอบด้วย

2.2.1 **ต้นฉบับ** ใบสำคัญรับเงินค่าเบี้ยเลี้ยงคือแบบบัญชีวันเข้ารับการฝึกอบรม (A/3 : C - 2) แต่ต่อมาได้รับการผ่อนปรนให้ส่งแบบสรุปวันเข้ารับการฝึกอบรมและใบสำคัญรับเงิน แทน (ภาคผนวกหน้า 38 ) ส่วนแบบ A/3 : C - 2 ให้เก็บไว้ที่หน่วยงาน

2.2.2 **ต้นฉบับ** ใบสำคัญรับเงินค่าวิทยากร(แบบ A/3 : D - 2)

2.2.3 **ต้นฉบับ** สัญญาจ้างวิทยากร ( ตัวอย่างตามภาคผนวกหน้า 41 )

2.2.4 สำเนาแบบฟอร์ม 102 แสดงรายชื่อผู้รับการฝึก ชื่อวิทยากร และรายการวัสดุที่ใช้ฝึกอบรมในแต่ละหลักสูตร (ภาคผนวกหน้า 37 )

## 3. การเบิกเงินค่าวัสดุ

3.1 ดำเนินการขออนุมัติจัดซื้อตามวิธี และหลักเกณฑ์ที่ธนาคารโลกกำหนด

3.2 การจัดซื้อตามโครงการเงินกู้ไม่ต้องเสียภาษีมูลค่าเพิ่ม ตามประกาศอธิบดีกรมสรรพากรเกี่ยวกับภาษีมูลค่าเพิ่ม (ฉบับที่ 28) ลงวันที่ 5 มีนาคม 2535

3.3 หลังการส่งมอบของ ให้หน่วยงานผู้ฝึกส่งสำเนาเอกสารการจัดซื้อวัสดุทุกชั้นตอน ให้ PIU กระทรวงผ่านกรมต้นสังกัด เพื่อขอเบิกเงินกู้ค่าวัสดุให้ผู้ขายจำนวน 80% ของราคาขายโดยไม่รวมภาษีมูลค่าเพิ่ม (VAT อัตรา 0) ตัวอย่างแบบฟอร์มการจัดซื้อวัสดุตามภาคผนวกหน้า 43-46

3.4 เมื่อ PIU กระทรวงจ่ายเงินค่าวัสดุให้ผู้ขายโดยตรงแล้ว (จ่ายเป็นเช็คหรือโอนเงินเข้าบัญชีของผู้ขาย) จะแจ้งให้กรมและหน่วยงานผู้ฝึกทราบเพื่อให้หน่วยงานประสานกับผู้ขายและเป็นผู้นำส่งต้นฉบับ ใบเสร็จรับเงิน จำนวน 80% และสำเนาใบเสร็จรับเงิน 20% ที่เบิกจากเงินงบประมาณให้ PIU กระทรวง เพื่อใช้สำหรับลงบัญชี

3.5 เมื่อดำเนินการจัดซื้อวัสดุแล้วให้ปฏิบัติตามระเบียบ สำนักงานนายกรัฐมนตรีว่าด้วยการพัสดุ พ.ศ. 2535 และที่แก้ไขเพิ่มเติมเรื่องการควบคุมและจำหน่ายพัสดุ

3.6 ในกรณีที่มีความจำเป็นต้องยืมเงินค่าวัสดุล่วงหน้าเพื่อซื้อของสดให้สามารถยืมเงินล่วงหน้าได้ เฉพาะกรณีการจัดซื้อตามหลักสูตรโภชนาการในวงเงิน 80% (ไม่รวม VAT) โดยส่งสำเนาการอนุมัติให้จัดซื้อจากผู้ขายรายใด ในวงเงินเท่าไร และส่งสำเนาใบเสนอราคาให้ PIU กระทรวงตรวจสอบ ทั้งนี้เพื่อให้การยืมเงินใกล้เคียงหรือตรงกับจำนวนที่จ่ายจริงรวมทั้งสามารถตรวจสอบได้ว่ามีการจัดซื้อครุภัณฑ์รวมอยู่ด้วยหรือไม่

3.7 การส่งใช้คืนเงินยืมค่าวัสดุให้ส่งสำเนาเอกสารการจัดซื้อ ทุกชั้นตอนพร้อมด้วยต้นฉบับ ใบเสร็จรับเงิน จำนวน 80% ไม่รวม VAT ให้ PIU กระทรวงผ่านกรมต้นสังกัดโดยระบุให้ชัดเจนด้วยว่าเป็นการส่งใช้คืนเงินยืม

#### 4. เงินเหลือจ่ายจากเงินยืมล่วงหน้า

ในกรณีที่หน่วยงานมีเงินเหลือจากเงินยืมล่วงหน้าในแต่ละงวดเพราะผู้เข้ารับการฝึกอบรมหรือวิทยากรมาไม่ครบวันฝึกก็สามารถนำเงินเหลือจ่ายดังกล่าวไปใช้ในรุ่นต่อไปได้โดยให้ขออนุมัติ PIU กระทรวง และแจ้งรายละเอียดว่าเป็นเงินเหลือจ่ายจากรุ่นใด เป็นเงินเท่าไร จะนำไปใช้ต่อในรุ่นใด และที่สำคัญกรมต้นสังกัดต้องตรวจสอบและรับรองด้วยว่าเอกสารและการใช้เงินของการฝึกแต่ละรุ่นนั้นถูกต้องตรงกันแล้ว จึงสามารถยืมเงินเหลือจ่ายดังกล่าวไปใช้ในรุ่นต่อไปได้

### - ขั้นตอนและวิธีการที่ PIU กระทรวงจ่ายเงินกู้

#### 1. การจ่ายเงินยืมล่วงหน้า (Advance) ค่าเบี้ยเลี้ยง ค่าวิทยากร

1.1 ฝ่ายการบัญชีและบริหารการเงินขอเปิดบัญชีกระแสรายวัน (Conversional Account) กับธนาคารกรุงไทย จำกัด (มหาชน) สาขาถนนอโศก - ดินแดง สำหรับรับเงินที่เบิกเป็นเงินบาทจากบัญชีพิเศษ (Special Account) และเพื่อโอนเงินยืมล่วงหน้าให้หน่วยงานผู้ฝึกหรือโอนเงินค่าวัสดุให้ร้านค้าผู้ขาย

ทั้งนี้ PIU กระทรวงต้องขอยกเว้นค่าธรรมเนียมการโอนเงินจากส่วนกลางไปส่วนภูมิภาคจากธนาคารกรุงไทย จำกัด ด้วย เนื่องจากไม่สามารถใช้เงินกู้เป็นค่าธรรมเนียมได้

1.2 ฝ่ายการบัญชี แจ้งธนาคารกรุงไทย จำกัด (มหาชน) สำนักงานใหญ่ขอโอนเงินกู้จากบัญชีพิเศษ (Special Account) โดยเปลี่ยนจากเงินดอลลาร์สหรัฐเป็นเงินบาทไปเข้าบัญชีกระแสรายวันของกระทรวง (Conversional Account) ที่ธนาคารกรุงไทย จำกัด (มหาชน) สาขาถนนอโศก – ดินแดง ในวงเงินที่ประมาณว่าจะต้องใช้โอนเงินเป็นค่าเบี่ยงเลี้ยง ค่าวิทยากร และค่าวัสดุ ได้ภายในเวลา 2 สัปดาห์

1.3 ฝ่ายจัดซื้อจัดจ้างและเบิกจ่ายเงินกู้ ตรวจสอบความถูกต้องของเอกสารการยืมเงินล่วงหน้า ค่าเบี่ยงเลี้ยง ค่าวิทยากร หรือค่าวัสดุ รวมทั้งตรวจสอบว่าหน่วยงานผู้ยืมได้ส่งเอกสารหักล้างเงินยืมในงวดก่อนหรือยัง ก่อนส่งให้ฝ่ายการบัญชี โอนเงินให้หน่วยงานต่อไป

1.4 ฝ่ายการบัญชี จัดทำใบแจ้งธนาคาร (ภาคผนวกหน้า 47 ) ขอโอนเงิน ต่อจากนั้นจึงเสนอขออนุมัติผู้จัดการสำนักงานโครงการเงินกู้ต่างประเทศโอนเงินจากบัญชีกระแสรายวันของ PIU กระทรวง (Conversional Account) ไปเข้าบัญชีของหน่วยงานผู้ฝึกใน ส่วนภูมิภาค (Local Account) พร้อมทั้งมีหนังสือแจ้งรายละเอียดการโอนเงินให้กรมทราบเพื่อประสานงานกับหน่วยงานผู้ฝึกต่อไป

## 2. การจ่ายเงินค่าวัสดุ

การจ่ายเงินค่าวัสดุจะใช้วิธีการจ่ายจาก PIU กระทรวงไปยังผู้ขายโดยตรง ดังนี้

2.1 เมื่อหน่วยงานผู้ฝึกดำเนินการจัดซื้อวัสดุจนถึงขั้นตอน การส่งมอบของและตรวจรับพัสดุแล้ว จะส่งสำเนาเอกสารทั้งหมดมาให้ PIU กระทรวงโดยผ่านกรมต้นสังกัดเพื่อขอเบิกเงินค่าวัสดุให้ร้านค้าผู้ขาย

2.2 ฝ่ายจัดซื้อจัดจ้างฯ จะตรวจสอบความถูกต้องของเอกสารการจัดซื้อวัสดุของหน่วยงานประกอบด้วย

- หนังสือขออนุมัติดำเนินโครงการฝึกอบรม และขออนุมัติจัดซื้อวัสดุ โดยวิธีการตามหลักเกณฑ์ที่ธนาคารโลกกำหนดในวงเงินรุ่นละไม่เกิน 90,000 บาท (100%) สำหรับกรมพัฒนาฝีมือแรงงาน และกรมสวัสดิการและคุ้มครองแรงงาน และในวงเงินไม่เกินรุ่นละ 62,500 บาท (100%) สำหรับกรมประชาสัมพันธ์ ทั้งนี้จะต้องขอเบิกจากเงินกู้ 80% (ไม่รวม VAT) และเงินงบประมาณสมทบ 20% (รวม VAT ตามปกติ)

- ใบเสนอราคาวัสดุ จำนวน 3 ร้าน
- ใบสรุปผลการสืบราคาวัสดุจาก 3 ร้าน พร้อมทั้งมีการอนุมัติจากผู้มีอำนาจให้จัดซื้อวัสดุจากร้านใด ในวงเงินเท่าไร

- ใบสั่งซื้อ

- ใบส่งของ/ใบแจ้งหนี้

- บันทึกกรรมการตรวจรับพัสดุ จำนวน 3 ราย

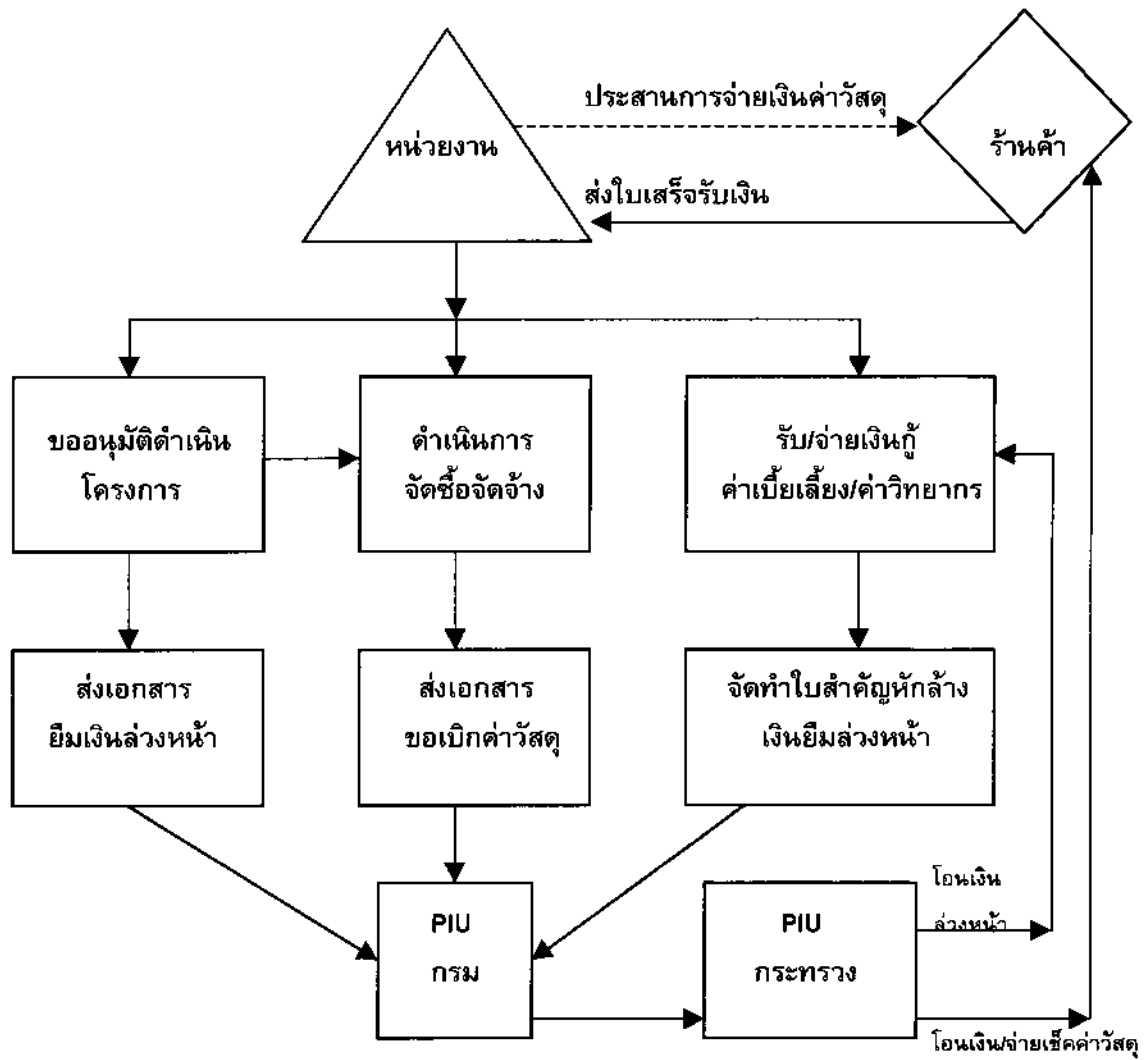
2.3 เมื่อฝ่ายจัดซื้อจัดจ้างฯ ตรวจสอบเอกสารการจัดซื้อวัสดุของหน่วยงานครบถ้วนถูกต้องแล้วก็จะส่งเอกสารนั้นมายังฝ่ายการบัญชี เพื่อจัดทำรายละเอียดต่าง ๆ ในการโอน/จ่ายเงิน ให้ผู้ขาย ดังนี้

- เรื่องขออนุมัติผู้จัดการสำนักงานโครงการเงินกู้ต่างประเทศ เพื่อจ่ายเงินกู้ค่าวัสดุให้ผู้ขายจำนวน 80% ไม่รวม VAT พร้อมทั้งหักภาษีรายได้ ณ ที่จ่าย 1%
- ใบแจ้งธนาคารเพื่อขอโอนเงินให้ผู้ขาย โดยระบุชื่อ ธนาคาร ที่รับโอน ชื่อบัญชี เลขที่บัญชีของผู้ขาย และจำนวนเงินที่โอน ทั้งนี้ผู้ขายจะต้องเป็นผู้เสียค่าธรรมเนียมการโอนเงินโดยธนาคารผู้โอนจะหักค่าธรรมเนียมไว้จากต้นทาง
- ในกรณีที่ผู้ขาย ไม่มีความประสงค์ให้โอนเงินเข้าบัญชี PIU กระทรวงจะเขียนเช็คสั่งจ่ายในนามบริษัท ห้างร้าน หรือบุคคลธรรมดาแล้วแต่กรณีส่งให้หน่วยงานผู้ฝึกทางไปรษณีย์ เพื่อให้หน่วยงานนำเช็คไปจ่ายเงินให้แก่ผู้ขายต่อไป
- มีหนังสือแจ้งหน่วยงานผู้ฝึกให้ทราบรายละเอียด เกี่ยวกับการโอนเงิน/การจ่ายเช็ค ค่าวัสดุให้ผู้ขาย และให้หน่วยงานนั้นประสานงานกับผู้ขายในเรื่องการจ่ายเงิน รวมทั้งให้หน่วยงานเป็นผู้ส่งต้นฉบับใบเสร็จรับเงินในส่วนที่จ่ายจากเงินกู้ 80% และส่งสำเนาใบเสร็จรับเงินในส่วนที่จ่ายจากเงินงบประมาณสมทบ 20% ให้ PIU กระทรวงโดยเร็ว นอกจากนี้ PIU กระทรวงจะส่งสำเนาหนังสือที่แจ้งหน่วยงานดังกล่าวให้กรมทราบเพื่อเป็นการประสานงาน
- ออกหนังสือรับรองภาษีมูลค่าเพิ่มอัตรา 0 ให้ผู้ขายนำไปแสดงต่อสรรพากรจังหวัด เพื่อขอยกเว้นภาษีมูลค่าเพิ่มและออกใบรับรองการหักภาษีรายได้ ณ ที่จ่ายอัตรา 1% โดยจะส่งให้ผู้ขายไปพร้อมกับหนังสือที่แจ้งหน่วยงาน

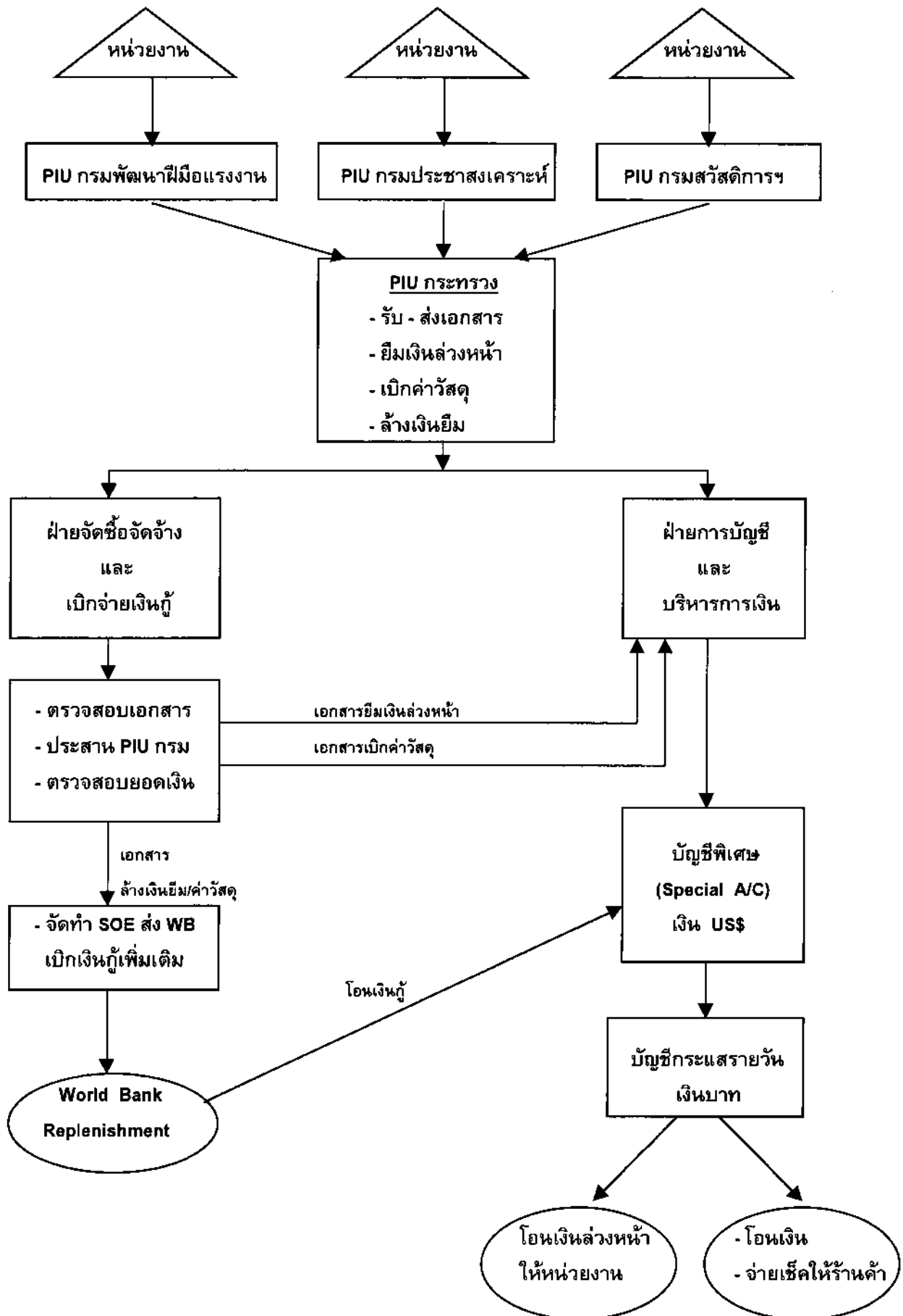
2.4 ฝ่ายการบัญชี นำส่งภาษีรายได้หัก ณ ที่จ่ายให้กรมสรรพากรทุกเดือน

.....

แผนภูมิการขอเบิกเงินกู้ของหน่วยงานผู้จัดฝึกอบรม



แผนภูมิการจ่ายเงินกู้ของ PIU กระทรวงให้หน่วยงานผู้จัดฝึกอบรม





## บทที่ 6

### การใช้รายงานการเงินเพื่อวิเคราะห์การบริหารงาน

อาจกล่าวได้ว่า รายงานทางการเงินนั้นเป็นเครื่องมืออย่างหนึ่งที่ผู้บริหารสามารถนำมาใช้ในการควบคุมดูแลการปฏิบัติงานให้ดำเนินไปอย่างถูกต้องตามระเบียบ บรรลุวัตถุประสงค์แต่การที่จะนำข้อมูลจากรายงานไปใช้ประโยชน์ได้มากน้อยเพียงไร ย่อมขึ้นอยู่กับความถูกต้อง ความเพียงพอของรายงานและประการสำคัญคือทันต่อเวลาที่ต้องการเพื่อการตัดสินใจ

บริษัทที่ปรึกษาผู้วางระบบบัญชีโครงการเงินกู้ได้กำหนดรูปแบบของการรายงานทางการเงินไว้ให้แล้ว แต่ไม่สามารถนำมาใช้ประโยชน์ได้ทันเวลา เนื่องจากต้องใช้ระยะเวลาในการรวบรวมข้อมูลจากหน่วยงานในส่วนภูมิภาค ดังนั้น PIU กระทรวงจึงได้กำหนดรูปแบบการรายงานเพื่อวิเคราะห์สถานภาพทางการเงินเป็นรายสัปดาห์และรายเดือนโดยแยกเป็น 3 ประเภทที่สำคัญ ดังนี้

1. แบบรายงานสภาพคล่อง ของระบบการเงิน
2. แบบรายงานแสดงฐานะทางการเงิน
3. แบบรายงานวิเคราะห์ผลการดำเนินงาน

#### 1. แบบรายงานสภาพคล่อง ของระบบการเงิน ประกอบด้วย

- 1.1 แบบสรุปรายละเอียดการตรวจสอบเอกสาร ของฝ่ายจัดซื้อจัดจ้างฯ
- 1.2 แบบสรุปจำนวนใบสำคัญรอจ่ายที่ฝ่ายการบัญชีฯ
- 1.3 แบบสรุปจำนวนเงินกู้ที่เบิกจ่ายให้แต่ละกรม รวมทั้งการรายงาน

เงินคงเหลือในบัญชีพิเศษ (โดยฝ่ายการบัญชีฯ)

ข้อมูลในรายงานประเภทที่ 1 ซึ่งรายงานเป็นรายสัปดาห์จะสะท้อนให้เห็นถึงประสิทธิภาพในการปฏิบัติงาน ปัญหาอุปสรรคที่พบในปัจจุบันและปัญหาที่จะเกิดขึ้นในอนาคต ซึ่งทำให้ผู้บริหารสามารถแก้ไขปัญหาลักษณะต่าง ๆ ได้ถูกจุดและทันต่อเหตุการณ์ ตัวอย่างเช่น

ข้อมูลในแบบรายงานข้อ 1.1 (ตัวอย่างหน้า 28) จะทำให้ทราบว่

(1) ในขณะนี้เมื่อเอกสารจากหน่วยงานขอเบิกเงินมายัง PIU กระทรวง เป็นจำนวนเงินทั้งสิ้น 100 ล้านบาท แต่สามารถตรวจสอบความถูกต้องของเอกสารได้เพียง 70 ล้านบาท หรือ 70%

(2) หน่วยงานส่งเอกสารมาหักล้างเงินยืมแล้ว จำนวน 40 ล้านบาท แต่ PIU กระทรวง สามารถตรวจสอบและเตรียมจัดทำเอกสารสรุปค่าใช้จ่าย (SOE) ได้เพียง 20 ล้านบาท หรือ 50 %

- ข้อมูลในแบบรายงานข้อ 1.2 (ตัวอย่างหน้า 29) จะทำให้ทราบว่ามีเอกสารที่ตรวจสอบเรียบร้อยแล้วและส่งมายังฝ่ายการบัญชี เพื่อเตรียมจ่าย/โอนเงินเป็นจำนวน 70 ล้านบาท แต่ฝ่ายการบัญชี สามารถจ่าย/โอนเงินได้เพียง 42 ล้านบาท หรือ 60% เท่านั้น

- ข้อมูลในแบบรายงานข้อ 1.3 (ตัวอย่างหน้า 30) จะทำให้ทราบถึงประสิทธิภาพการเบิกจ่ายเงินในแต่ละเดือนและทราบว่ามียอดเงินคงเหลือในบัญชีพิเศษจำนวน 50 ล้านบาท

จากตัวอย่างที่กล่าวมาข้างต้นผู้บริหารจะสามารถวิเคราะห์ได้ว่ามีเอกสารขอเบิกเงินทั้งสิ้น 100 ล้านบาท เงินคงเหลือในบัญชีพิเศษเพียง 50 ล้านบาท ในอนาคตจะเกิดปัญหาสภาพคล่องขาดเงินหมุนเวียนประมาณ 50 ล้านบาท จึงสมควรเร่งรัดการจัดทำเอกสารสรุปค่าใช้จ่าย (SOE) ที่มีอยู่ 40 ล้านบาท เพื่อขอเบิกเงินคืนบัญชีพิเศษอีกจำนวน 40 ล้านบาท พร้อมทั้งเร่งรัดการส่งเอกสารหักล้างเงินยืมของหน่วยงานด้วย

สำหรับปัญหาที่เกิดขึ้นในปัจจุบัน คือ การโอนเงิน/จ่ายเงินล่าช้าสามารถจ่ายได้เพียง 42 ล้านบาท ซึ่งไม่ทันต่อความต้องการที่ขอเบิกเงินถึง 100 ล้านบาท ดังนั้น ผู้บริหารควรหาสาเหตุเพื่อแก้ไขปัญหาต่างๆ โดยเร็ว อาทิเช่นมีสาเหตุจากขั้นตอนการตรวจสอบใบสำคัญและขั้นตอนการจ่ายเงินมีหลายขั้นตอน ปริมาณเอกสารมากและขาดอัตรากำลังที่เหมาะสมกับปริมาณงาน เป็นต้น

## 2. แบบรายงานแสดงฐานะทางการเงิน ประกอบด้วย

2.1 ทะเบียนคุมการเบิกเงินกู้จากธนาคารโลก (รายสัปดาห์)

2.2 แบบสรุปรายงานการเบิกและจ่ายเงินกู้ (รายเดือน)

2.3 แบบสรุปการจ่ายเงินกู้แยกเป็นรายการ และหมวดค่าใช้จ่าย

(รายเดือน)

ข้อมูลในรายงานประเภทที่ 2 (ตัวอย่างหน้า 31 – 33) มีประโยชน์ในการควบคุมการใช้จ่ายเงินไม่ให้เกิดเงินกู้ที่ได้รับ และควบคุมค่าใช้จ่ายแต่ละรายการ คือ ค่าเบี้ยเลี้ยง ค่าวิทยากร และค่าวัสดุไม่ให้เกิดเกินกว่าวงเงินที่กำหนดไว้ในเงื่อนไขของโครงการ นอกจากนี้ยังแสดงให้เห็นถึงประสิทธิภาพในการเบิกจ่ายเงินรวมทั้งเป็นตัวชี้วัดผลความก้าวหน้าของโครงการอีกด้วย

## 3. แบบรายงานวิเคราะห์ผลการดำเนินงาน ประกอบด้วย

- แบบรายงานสถานภาพการจ่ายเงินและหักล้างเงินยืมในภาพรวม

รายงานประเภทที่ 3 (ตัวอย่างหน้า 34) เป็นการเปรียบเทียบอัตราส่วนการจ่ายเงินยืมล่วงหน้าให้หน่วยงานผู้ฝึกกับการส่งเอกสารมาหักล้างเงินยืม เช่น PIU กระทรวง โอนเงินยืมล่วงหน้าให้หน่วยงานจำนวน 414.82 ล้านบาท แต่หน่วยงานส่งเอกสารมาหักล้างเงินยืมเพียง 191.86 ล้านบาท คิดเป็น 46.25% เท่านั้น ทำให้วิเคราะห์ได้ว่า

- เป็นสาเหตุหนึ่งที่ทำให้ขาดเงินหมุนเวียนในบัญชีพิเศษและทำให้เกิดความล่าช้าในการจ่ายเงินให้หน่วยงานในงวดต่อ ๆ ไป
  - การเบิกเงินล่าช้าเนื่องจากขาดเงินหมุนเวียนนั้น ส่งผลกระทบต่อความก้าวหน้าและเป้าหมายของโครงการ
  - ตรวจสอบสาเหตุที่หน่วยงานผู้ฝึกส่งเอกสารมาหักล้างเงินยืมได้เพียง 46.25% ของเงินที่ยืมไปเพื่อเป็นข้อมูลในการแก้ไขปัญหาให้ทันต่อเหตุการณ์
- .....

**แบบรายงานข้อ 1.1**  
**สรุปรายละเอียดการตรวจสอบเอกสาร**

ยอดเงินที่ขอเบิก	100	ล้านบาท
ยอดหักล้างเงินยืม (WB)	40	ล้านบาท
(เงินยืมทตรง)	-	
รวมยอดเงินที่ต้องตรวจสอบทั้งสิ้น	140	ล้านบาท
<u>เอกสารตรวจแล้วส่งฝ่ายบัญชีเพื่อโอนเงิน</u>		
ยอดเงินที่ขอเบิก	70	ล้านบาท
ยอดหักล้างเงินยืม (WB)	20	ล้านบาท
(เงินยืมทตรง)	-	
รวมเอกสารส่งฝ่ายบัญชีแล้ว	90	ล้านบาท
<u>เอกสารอยู่ระหว่างตรวจสอบ</u>		
ยอดเงินที่ขอเบิก	30	ล้านบาท
ยอดหักล้างเงินยืม (WB)	20	ล้านบาท
(เงินยืมทตรง)	-	
รวมเอกสารอยู่ระหว่างตรวจ	50	ล้านบาท

ข้อมูล ณ วันที่

ฝ่ายจัดซื้อจัดจ้างและเบิกจ่ายเงิน

**แบบรายงานข้อ 1.2**  
**เอกสารติดตามงานประจำวัน (ฝ่ายบัญชี)**  
**จำนวนใบสำคัญรอจ่าย**

ใบสำคัญ รอจ่าย	ยอดยกมา			เอกสารที่รับเพิ่มจากฝ่ายจัดซื้อจัดจ้างฯ			เอกสารที่โอนเงินแล้ว			ยอดคงเหลือ			รวม
	ค่าเบี่ยงเบน	ค่าวิทยากร	ค่าวัสดุ	ค่าเบี่ยงเบน	ค่าวิทยากร	ค่าวัสดุ	ค่าเบี่ยงเบน	ค่าวิทยากร	ค่าวัสดุ	ค่าเบี่ยงเบน	ค่าวิทยากร	ค่าวัสดุ	
กรมพัฒนา	-	-	-	40	30	-	22	20	-	18	10	-	28
กรมสวัสดิ์													
กรมประชา													
รวม	-	-	-	40	30	-	22	20	-	18	10	-	28

๑  
 12.05.16  
 เลขเรียกหนังสือ ๐.๘๙๖  
 เลขทะเบียน 5132  
 วันที่ ๒๗.๕.๒๕๕๖

**แบบรายงานข้อ 1.3**  
**เอกสารติดตามงานประจำวัน (ฝ่ายบัญชี)**  
**โครงการเงินกู้ธนาคารโลก**  
**สรุปจำนวนเงินที่เบิกจ่าย**  
**ณ วันที่**

วันที่	เดือน	กรมพัฒนาฝีมือแรงงาน จำนวนเงิน(บาท)	กรมประชาสัมพันธ์ จำนวนเงิน(บาท)	กรมสวัสดิการฯ จำนวนเงิน(บาท)	รวม จำนวนเงิน(บาท)
4/43	เมษายน	54,990,910.00	2,215,919.00	5,174,872.00	62,381,701.00
5/43	พฤษภาคม	38,434,340.00	5,295,083.00	3,397,323.00	47,126,746.00
<b>รวม</b>		<b>93,425,250.00</b>	<b>7,511,002.00</b>	<b>8,572,195.00</b>	<b>109,508,447.00</b>

**หมายเหตุ**

1. เงินที่เบิกจาก Special Account ถึง วันที่	US\$	4,915,800	(192 ล้านบาท)
* 2. เงินคงเหลือใน Special Account ถึง วันที่	US\$	1,282,000	(50 ล้านบาท)
3. รวมเงินที่เบิกจาก WB เข้า Special Account ถึงเอกสารเลขที่	US\$	6,197,800	(242 ล้านบาท)
4. เบิกเงินคืนเงินทดรองราชการให้ กพร.แล้ว ครั้ง เป็นเงินประมาณ	US\$	-	
5. เอกสารส่งเบิกแล้วแต่ยังไม่เข้าบัญชี	US\$	1,056,000	(27 ล้านบาท)
<b>รวม</b>		<b>7,253,800</b>	



**แบบรายงานข้อ 2.2**  
**สรุปรายงานการเงินโครงการ SIP**  
**ประจำกระทรวงแรงงานและสวัสดิการสังคม (แบบรายงานกระทรวงการคลังทุกเดือน)**  
**ณ วันที่.....**

เดือน	ถอนจาก Special Account		การเบิกจ่ายให้กู้โครงการย่อย (เบิกจาก Special A/C)			เบิกจาก World Bank (US\$)	หมายเหตุ
	(US\$)	บาท	กรมพัฒนาฯ	กรมสวัสดิฯ	รวม (บาท)		
รวม							
- เบิกเงินอุดหนุน							
กรมบัญชีกลาง ครึ่ง							
รวมทั้งสิ้น							



## แบบรายงานข้อ 2.3

## โครงการเงินกู้ WB

## สรุปยอดการเบิกจ่ายเงินกู้ปี

## แยกประเภทตามหมวดรายจ่าย/รายการ

ณ วันที่.....

เดือน	กรมพัฒนาฝีมือแรงงาน			กรมประชาสงเคราะห์			กรมสวัสดิการและคุ้มครองแรงงาน					
	ค่าเบี่ยงเฉลี่ย	ค่าวิทยากร	ค่าวัสดุ	รวม	ค่าเบี่ยงเฉลี่ย	ค่าวิทยากร	ค่าวัสดุ	รวม	ค่าเบี่ยงเฉลี่ย	ค่าวิทยากร	ค่าวัสดุ	รวม
รวม												

ค่าเบี่ยงเฉลี่ย

บาท

ค่าวิทยากร

บาท

ค่าวัสดุ

บาท

รวม 3 กรม

บาท

ฝ่ายบัญชีการเงิน

สม.โครงการเงินกู้ต่างประเทศ

### แบบรายงานประเภทที่ 3

สถานภาพการเบิกจ่ายเงินและหักล้างเงินยืมในภาพรวมของโครงการ SIP

ตั้งแต่วันที่ 1 มกราคม 2542 - 30 มิถุนายน 2543

หน่วย : ล้านบาท

รายการ	โอนเงินยืม/ จ่ายเงินค่าวัสดุ	ส่งเอกสาร หักล้างเงินยืม (SOE)	คิดเป็น ร้อยละ	หมายเหตุ
1. จ่ายเงินยืมค่าอาหาร และวิทยากร	414.82	191.86	46.25	1. มีเอกสารรอหักล้างเงินยืมอยู่ที่ PIU กระทรวง 82.03 ล้านบาท(19.77%) 2. มีเอกสารรอหักล้างเงินยืมอยู่ที่ PIU กรม และจังหวัดประมาณ 140.93 ล้านบาท (33.98%) เฉลี่ยจังหวัดละ 2 ล้านบาท
2. จ่ายเงินค่าวัสดุ	148.16	132.51	89.44	3. มีเอกสารรอหักล้างเงินยืมค่าวัสดุ อยู่ที่ PIU กรส. 15.65 ล้านบาท (10.56%)
<b>รวมข้อ 1 + 2</b>	<b>562.98</b>	<b>324.37</b>	<b>57.62</b>	
3. เบิกเงินกู้คืนเงินทศรอง ราชการฯ	190	163.86	86.24	4. มีเอกสารรอทำ SOE อยู่ที่ PIU กรส. จำนวน 13.5 ล้านบาท (7.1%)

## บทที่ 7

### ปัญหาและข้อเสนอแนะ

การเบิกจ่ายเงินภายใต้โครงการเงินกู้จากธนาคารโลกนั้น ถือได้ว่ามีระบบขั้นตอนที่เข้มงวด ทั้งนี้เป็นผลจากความต้องการของธนาคารโลกที่จะควบคุมการเบิกจ่ายเงินให้ไปสู่ประชาชนอย่างแท้จริงและมีความโปร่งใสแต่ในทางปฏิบัติผู้ดำเนินโครงการทั้ง PIU กระทรวง PIU กรม และหน่วยปฏิบัติระดับจังหวัดได้ประสบปัญหาอุปสรรคต่าง ๆ หลายประการเป็นผลให้การเบิกจ่ายเงินล่าช้าไม่ทันต่อความต้องการของประชาชน อย่างไรก็ตาม PIU กระทรวง กระทรวงการคลัง และธนาคารโลกได้ประชุมหารือร่วมกันอยู่เสมอเพื่อหาข้อตกลงในการแก้ไขปัญหาจนทำให้การปฏิบัติงานมีความคล่องตัวขึ้น ดังนี้

### เงื่อนไขและระเบียบของธนาคารโลกที่เป็นปัญหาอุปสรรค

#### 1. เงื่อนไขด้านการเงิน

1.1 ตามเงื่อนไขสัญญาเงินกู้จากธนาคารโลกได้กำหนดวงเงินหมุนเวียนในบัญชีพิเศษให้กระทรวงแรงงานฯ จำนวนไม่เกิน 2.5 ล้านดอลลาร์สหรัฐ (ประมาณ 98.2 ล้านบาท) แต่ปรากฏว่าตามแผนการฝึกอบรมวิชาชีพและแผนการใช้จ่ายเงินภายในปี 2542 จำเป็นต้องใช้เงินหมุนเวียนในบัญชีพิเศษอีกประมาณ 190 ล้านบาท จึงก่อให้เกิดปัญหาการขาดเงินหมุนเวียนอย่างรุนแรง กล่าวคือหน่วยงานซึ่งปฏิบัติการอยู่ในพื้นที่ที่ได้รับเงินล่าช้ามากและไม่สอดคล้องกับแผนการฝึกอบรมที่กำหนด บางพื้นที่ได้ดำเนินการฝึกอบรมครบ 90 วันแล้ว แต่ผู้รับการฝึก วิทยากร และร้านค้ายังไม่ได้รับเงินแต่อย่างใด ทำให้ประชาชนได้รับความเดือดร้อนจนส่งผลกระทบต่อความเชื่อถือในโครงการของรัฐ

1.2 ตามหลักเกณฑ์กำหนดให้ PIU กระทรวงเบิกเงินจากบัญชีพิเศษ (เงินดอลลาร์สหรัฐ) ที่ธนาคารกรุงไทย จำกัด สำนักงานใหญ่ (สำนักงานนาเหนือ) มาเข้าบัญชีกระแสรายวันเป็นเงินบาทที่ธนาคารกรุงไทย จำกัด สาขาถนนอโศก - ดินแดง (เป็นสาขาที่ใกล้กับกระทรวงแรงงานฯ) เท่ากับจำนวนเงินที่จะโอนให้หน่วยงานในแต่ละวันแต่ในทางปฏิบัติ PIU กระทรวงต้องโอนเงินเป็นประจำแทบทุกวันจึงต้องเดินทางไปยังธนาคารถึง 2 แห่งในแต่ละวัน ทำให้เสียเวลาในช่วงเช้าเพื่อเบิกเงินออกจากบัญชีพิเศษและจะโอนเงินให้หน่วยงานได้ในช่วงบ่าย นอกจากนี้ PIU กระทรวงต้องทำเรื่องขออนุมัติเบิกเงินจากบัญชีพิเศษแทบทุกวันเช่นเดียวกันทำให้เกิดความไม่คล่องตัวและเกิดความล่าช้าในการโอนเงินให้หน่วยงานเป็นอย่างยิ่ง

1.3 ธนาคารโลกมีเงื่อนไข ให้หน่วยงานผู้ฝึก ยืมเงินล่วงหน้า ค่าเบี้ยเลี้ยง และค่าวิทยากร ได้งวดละ 30 วัน แบ่งเป็น 3 งวด ในกรณีหลักสูตร 90 วัน ของกรมพัฒนาฝีมือแรงงาน กรมสวัสดิการและคุ้มครองแรงงาน และแบ่งเป็น 4 งวด ในกรณีหลักสูตร 140 วัน ของกรมประชาสัมพันธ์ แต่ในทางปฏิบัติมีปัญหาหลายประการ เช่น

ระยะเวลาการส่งเอกสารจากหน่วยงานต้องผ่านขั้นตอนการตรวจสอบของ PIU กรมและผ่านขั้นตอนการตรวจสอบ ขั้นตอนการโอนเงินของ PIU กระทรวงกว่าที่หน่วยงานจะได้รับเงินก็ใช้เวลาอย่างน้อย 20 – 30 วัน ซึ่งจะเข้าสู่ระยะเวลาที่ต้องจ่ายเงินในงวดที่ 2 แล้ว ในบางกรณีกว่าที่หน่วยงานจะได้รับเงินยืมงวดที่ 2 – 3 ก็จบหลักสูตรการฝึกอบรมไปแล้วทำให้หน่วยงานมีความยุ่งยากในการนำเงินไปจ่ายให้ผู้ฝึกเนื่องจากได้สลายกลุ่มไปแล้ว บางครั้งพบว่าผู้ฝึกอบรมเสียชีวิต บางคนไปทำงานต่างประเทศ โดยไม่ได้ทำหนังสือมอบอำนาจการรับเงินไว้ให้ใคร ทำให้การจัดส่งใบสำคัญรับเงินเพื่อหักล้างเงินยืมติดขัดล่าช้า

1.4 ตามสัญญาของธนาคารโลก นอกจากจะกำหนดวงเงินที่ให้กู้ทั้งโครงการแล้ว ยังกำหนดวงเงินแต่ละหมวดรายจ่ายไว้ โดยห้ามเบิกเกินแต่ละหมวดรายจ่าย

1.5 ปัญหาเอกสารแบบฟอร์มการขอเบิกเงินที่หน่วยงานต้องจัดทำนั้นมากมายและต้องทำสำเนาเก็บไว้ที่หน่วยงาน 1 ชุด PIU กรม 1 ชุด

## 2. ระเบียบการจัดซื้อจัดจ้าง

2.1 ตามหลักเกณฑ์การจัดซื้อวัสดุของธนาคารโลกนั้นกำหนดให้หน่วยงานต้องสอบราคา 3 ร้าน โดยทำใบเสนอราคาให้เจ้าของร้านเซ็นชื่อกำกับทุกร้านด้วย แต่ในทางปฏิบัติมีบางหลักสูตรที่เกิดความยุ่งยากและล่าช้าในการทำใบเสนอราคาถึง 3 ร้าน เช่น การจัดซื้อของสดจากผู้ขายรายย่อยในตลาดเพื่อใช้ในหลักสูตรโภชนาการ การจัดซื้อสมุนไพร เพื่อใช้ในหลักสูตรนวดแผนโบราณ เป็นต้น ซึ่งในบางพื้นที่มีผู้ขายเพียงรายเดียวหรือร้านค้าบางแห่งไม่ยอมให้สินเชื่อกับหน่วยงาน

2.2 ในบางพื้นที่การจ้างวิทยากรไม่สามารถหาวิทยากร ที่เป็นเอกชนตามเงื่อนไขได้ ส่วนกรณีวิทยากรซึ่งมีความพร้อม เช่นเจ้าหน้าที่กรมการศึกษานอกโรงเรียนก็มีปัญหาติดขัดที่เป็นข้าราชการ และการฝึกอบรมเป็นการทำงานในเวลาราชการไม่สามารถจ่ายค่าตอบแทนให้ได้จึงทำให้มีปัญหาในการจัดหลักสูตรฝึกอบรมไปด้วย

## การยกเว้นเงื่อนไขและข้อระเบียบของธนาคารโลก <sup>(11)</sup>

PIU กระทรวงได้ขอยกเว้นเงื่อนไขและข้อระเบียบการจัดซื้อจัดจ้างเพื่อแก้ไขปัญหาลุप्तรรคจากการดำเนินงาน ซึ่งธนาคารโลกได้ยินยอมผ่อนปรนให้ ดังนี้

1. ให้กระทรวงการคลังแก้ไขสัญญาเงินกู้เพื่อเพิ่มวงเงินหมุนเวียนในบัญชีพิเศษของกระทรวงแรงงานฯ จากเดิม 2.5 ล้านเหรียญสหรัฐ (ประมาณ 98.2 ล้านบาท) เป็น 7 ล้านเหรียญสหรัฐ (ประมาณ 275 ล้านบาท) โดยมีผลบังคับใช้ตั้งแต่วันที่ 8 ตุลาคม 2542 ทั้งนี้ เพื่อให้เพียงพอและสอดคล้องตามแผนการดำเนินงานและแผนการใช้จ่ายเงิน (ภาคผนวกหน้า 48)

(11) สำนักงานปลัดกระทรวงแรงงานฯ , สำนักงานโครงการเงินกู้ต่างประเทศ, “เอกสารรายงานความก้าวหน้าโครงการเงินกู้ต่างประเทศ กรส.”, ณ วันที่ 15 มิถุนายน 2543, หน้า 6 - 7

เนื่องจากต้องใช้ระยะเวลานานในการแก้ไขสัญญาดังกล่าวกระทรวงการคลังจึงได้แก้ไขปัญหาเฉพาะหน้า โดยอนุมัติเงินอุดหนุนราชการเพื่อสำรองจ่ายตามโครงการเงินกู้ต่างประเทศ จำนวน 190 ล้านบาท ให้กรมพัฒนาฝีมือแรงงาน เป็นผู้เบิกจ่ายโดยตรงเพื่อนำไปจ่ายให้กลุ่มเป้าหมายตามโครงการก่อนเป็นกรณีเร่งด่วน และจะต้องส่งสำเนาเอกสารการจ่ายมาที่ PIU กระทรวงเพื่อเบิกเงินกู้ส่งใช้คืนเงินอุดหนุนราชการฯ ภายใน 3 เดือน ส่วนเอกสารต้นฉบับเก็บไว้ที่หน่วยงานผู้ฝึก เพื่อให้ สตง. ตรวจสอบ (ภาคผนวกหน้า 49)

2. ธนาคารโลกได้ผ่อนปรนเงื่อนไขให้ PIU กระทรวง สามารถโอนเงินจากบัญชีพิเศษมาเข้าบัญชีกระแสรายวันในวงเงินที่สามารถโอนไปให้หน่วยงานในส่วนภูมิภาคได้หมดภายในระยะเวลา 2 สัปดาห์ (ภาคผนวกหน้า 50)

3. ธนาคารโลกให้ขยายวงเงินการให้ยืมเงินล่วงหน้าจากเดิม 30 วัน เป็น 60 วัน โดยให้หน่วยงานส่งใบสำคัญมาหักล้างเงินยืมทุกเดือน (ภาคผนวกหน้า 50) ทำให้ปริมาณงานการตรวจสอบและปริมาณเอกสารรวมทั้งสถิติการโอนเงินลดลงร้อยละ 34 และส่วนใหญ่หน่วยงานสามารถจ่ายเงินให้ผู้ฝึกได้ตามแผนการฝึกอบรม แต่ในด้านลบจะเกิดปัญหาขาดเงินหมุนเวียนในบัญชีพิเศษได้ในอนาคตเนื่องจากโอนเงินไปให้หน่วยงานเป็นจำนวนมาก และในระยะเวลาสั้นขึ้นกว่าเดิม อย่างไรก็ตาม PIU กระทรวงได้เร่งรัดให้หน่วยงานรีบส่งเอกสารมาหักล้างเงินยืมให้เร็วขึ้นและจะงดการโอนเงินงวดใหม่หากหน่วยงานยังไม่ส่งเอกสารมาล้าง เงินยืมงวดเก่า รวมทั้งให้กรมสามารถปรับแผนการเปิดฝึกอบรมให้สอดคล้องกับสถิติการส่งใช้คืนเงินยืมของหน่วยงาน

4. ธนาคารโลกยินยอมให้แก้ไขในส่วนของรายการแนบท้ายสัญญาโครงการเงินกู้เกี่ยวกับการปรับปรุงการจัดสรรเงินกู้ในแต่ละหมวดรายจ่าย โดยขอเฉลี่ยวงเงินในหมวดค่าวิทยากร และค่าเบี้ยเลี้ยงผู้รับการฝึกมาเพิ่มในหมวดค่าวัสดุที่ไม่เพียงพอ เพื่อให้สามารถดำเนินโครงการตามแผนงานต่อไปได้ (ภาคผนวกหน้า 51)

5. PIU กระทรวงได้ทำความเข้าใจกับธนาคารโลก เพื่อขอปรับลดเอกสารที่มากเกินไปจนจำเป็นและเพื่อลดภาระของส่วนภูมิภาคในการทำสำเนาและจัดส่งเอกสารมายังส่วนกลาง โดยให้เก็บเอกสารแบบใบสำคัญรับเงินค่าเบี้ยเลี้ยงคือแบบบัญชีวันเข้ารับการฝึก (AV3 : C - 2) ซึ่งมีจำนวนมากไว้ที่หน่วยงานเพื่อการตรวจสอบและให้จัดทำใบสรุปจำนวนเงินจำนวนวัน จำนวนผู้ฝึกส่งมาที่ PIU กระทรวงแทน ซึ่งส่งผลให้การจัดทำเอกสารหักล้างเงินยืมของหน่วยงานรวมทั้งการจัดทำใบสรุปค่าใช้จ่าย (SOE) เพื่อขอเบิกเงินกู้หมุนเวียนเพิ่มเติมของ PIU กระทรวงมีความรวดเร็วขึ้นมากกว่าเดิม (ตามภาคผนวกหน้า 38 - 39 และ 52)

6. ธนาคารโลกได้อนุมัติให้เจ้าหน้าที่ที่ไปสอบถามราคาสามารถสอบถามราคาจากผู้ขายรายย่อยและเขียนกรอกราคาลงในแบบฟอร์มเองได้ โดยไม่ต้องให้ผู้ขายรายย่อยเซ็นชื่อกำกับ และกรณีหาร้านค้าไม่ครบ 3 ราย ก็ให้เขียนหมายเหตุไว้ และให้หัวหน้าหน่วยงานรับรองตามระเบียบของทางราชการด้วย ส่วนปัญหาการจัดหาวิทยากรนั้น ธนาคารโลกอนุญาตให้จ้างวิทยากรที่เป็นข้าราชการได้เฉพาะกรณีจำเป็นที่ไม่สามารถหาวิทยากรเอกชนที่มีคุณสมบัติเหมาะสมได้และให้รายงานไว้ในเรื่องที่ขออนุมัติจ้างวิทยากรด้วย (ภาคผนวกหน้า 53 - 54)

## ปัญหาอื่น ๆ ที่พบจากการปฏิบัติงาน

จากปัญหาการบริหารงานการเงิน การจัดซื้อจัดจ้างต่างๆ ที่กล่าวมาแล้วจะเกิดจากเงื่อนไข หลักเกณฑ์ของธนาคารโลกทั้งสิ้น ส่งผลให้การดำเนินโครงการล่าช้า ซึ่ง PIU กระทรวงได้ขอผ่อนปรนเงื่อนไขต่าง ๆ ที่เป็นปัญหาอุปสรรคจนสถานการณ์ต่าง ๆ คลี่คลายไปในทางที่ดีขึ้นแล้ว แต่อย่างไรก็ตามยังคงมีปัญหาลึกลับย่อยอื่นๆ ในขั้นตอนการปฏิบัติงานอีก ซึ่งพอสรุปสาระสำคัญได้ ดังนี้

1. ปัญหาการสูญหายของเอกสาร เช่น ใบเสร็จรับเงิน เนื่องจากหน่วยงานในส่วนภูมิภาคต้องจัดส่งเอกสารมาให้ PIU กรมทางไปรษณีย์ และ PIU กรม ส่งต่อให้ PIU กระทรวง
2. ปัญหาการตรวจสอบใบสำคัญรับเงินของผู้ฝึกอบรมในกรณีให้ผู้อื่นรับเงินแทน แต่ไม่มีหนังสือมอบอำนาจให้รับเงินแทนหรือกรณีมีข้อผิดพลาดเคลื่อนต่าง ๆ PIU กระทรวงต้องทักท้วงหรือต้องส่งเอกสารกลับไปแก้ไขยังหน่วยงานในส่วนภูมิภาคทำให้เกิดความล่าช้า
3. ปัญหาร้านค้าไม่ระบุแน่ชัดว่า อยู่ในระบบภาษีมูลค่าเพิ่มหรือไม่ทำให้มีการจ่ายเงินไม่ถูกต้อง และหน่วยงานไม่ให้ความสำคัญในการตรวจสอบเกี่ยวกับเรื่องนี้
4. การจ่ายเงินค่าวัสดุจาก PIU กระทรวงให้ร้านค้าในส่วนภูมิภาค โดยการโอนเงินผ่านธนาคารนั้น ร้านค้าจะต้องเสียค่าธรรมเนียมการโอนเงินเอง เพื่อให้ได้รับเงินรวดเร็ว แต่ในกรณีร้านค้าให้ส่งเงินเป็นเช็คทางไปรษณีย์ ร้านค้าจะต้องเสียค่าธรรมเนียม Clearing เช็ค และต้องใช้เวลาประมาณ 15 วันนับจากวันที่นำเช็คไปฝากธนาคาร จึงสามารถเบิกเงินได้
5. ปัญหาการออกใบเสร็จรับเงินของร้านค้า ต้องแยกใบเสร็จรับเงินเป็น 2 ฉบับ คือ ฉบับที่เบิกจากเงินกู้ 80% และฉบับที่เบิกจากเงินงบประมาณสมทบ 20% แต่เนื่องจากวัสดุที่จัดซื้อแต่ละหลักสูตรนั้น มีหลายรายการตั้งแต่ 20 - 130 รายการ ทำให้เสียเวลาในการเขียนรายการวัสดุในใบเสร็จรับเงิน และมีความยุ่งยากในการคิดราคาวัสดุแต่ละรายการแยกเป็นราคา 80% ไม่รวมภาษีมูลค่าเพิ่ม และราคา 20% รวมภาษีมูลค่าเพิ่ม

6. ร้านค้าบางแห่งใช้ระบบ การออกใบส่งของ/ใบกำกับภาษี / ใบแจ้งหนี้และใบเสร็จรับเงินเป็นเอกสารชุดเดียวกัน จึงไม่สามารถแยกใบเสร็จรับเงินเป็น 2 ฉบับ ได้
7. ปัญหาร้านค้าส่งใบเสร็จรับเงินให้ PIU กระทรวงล่าช้า และหน่วยงานไม่ให้ความสนใจในการติดตามห่วงถาม
8. ปัญหาวัสดุที่เหลือจากการฝึกอบรมควรจะถูกปฏิบัติอย่างไร
9. ปัญหาค่าใช้จ่ายในการบริหารจัดการโครงการ เช่น ค่าถ่ายเอกสาร ค่ากระดาษ ค่าจัดประชุม ค่าพาหนะเดินทาง ค่าโทรศัพท์ทางไกล ค่าไปรษณีย์ ไม่ได้รับการจัดสรรเงินจากโครงการเงินกู้ทำให้ต้องเจียดจ่ายจากงบประมาณปกติสำหรับPIU กระทรวง มีค่าใช้จ่ายดังกล่าวประมาณ 220,000 บาท
10. สำนักงานโครงการเงินกู้ต่างประเทศ เป็นหน่วยงานภายในที่จัดตั้งขึ้นเป็นการเฉพาะกิจ จึงขาดอัตรากำลังและงบประมาณสนับสนุน เนื่องจากเงื่อนไขเงินกู้ไม่ได้ให้ความสนับสนุนด้านทรัพยากรบุคคลและวัสดุอุปกรณ์ที่จำเป็น เช่น เครื่องคอมพิวเตอร์ เครื่องถ่ายเอกสาร ยานพาหนะ ซึ่งเป็นปัญหาเช่นเดียวกับกรมและหน่วยงานระดับปฏิบัติในส่วนภูมิภาคด้วย ดังนั้น เพื่อให้สามารถดำเนินงานได้ PIU กระทรวงจึงต้องเจียดจ่ายเงินงบประมาณปกติมาจ้างลูกจ้างชั่วคราวจำนวน 32 คน เป็นเงินประมาณ 2 ล้านบาทต่อปี

## ข้อเสนอแนะ

จากสภาพปัญหาที่เกิดขึ้นตามข้อ 3 ผู้จัดทำมีแนวคิดในการแก้ไขปัญหา ดังนี้

1. ในกรณีใบเสร็จรับเงินสูญหาย ให้ถือปฏิบัติตามหนังสือกระทรวงการคลัง ที่ กค 0526.7/ว 72 ลงวันที่ 20 สิงหาคม 2541 (ภาคผนวกหน้า 27)
  2. ในกรณีผู้รับการฝึกไม่สามารถมารับเงินได้ต้องมีหนังสือมอบอำนาจให้ผู้อื่นรับเงินแทน และหน่วยงานควรตรวจสอบไม่ให้ผู้ฝึกทุกคนมอบอำนาจให้วิทยากรเป็นผู้รับเงินแต่เพียงผู้เดียวซึ่งอาจก่อให้เกิดปัญหาการทุจริตขึ้นได้
  3. การออกใบเสร็จรับเงินในส่วน 80% ที่เบิกจากเงินกู้ที่ธนาคารโลกได้อนุมัติไม่ต้องแสดงรายการวัสดุได้แต่ให้อ้างอิงจำนวนรายการตามใบส่งของไว้ในใบเสร็จรับเงินแต่ในกรณีใบเสร็จรับเงินในส่วนของงบประมาณสมทบ 20% ยังต้องถือปฏิบัติตามระเบียบการเก็บรักษาเงินและการนำเงินส่งคลังของส่วนราชการ พ.ศ. 2520 และแก้ไขเพิ่มเติม (ฉบับที่ 2) พ.ศ. 2531 ข้อ 23 และตามระบบบัญชีของส่วนราชการ กล่าวคือ
    - 3.1 ต้องแสดงรายละเอียดของรายการสินค้าที่ซื้อในใบเสร็จรับเงิน
    - 3.2 ลงลายมือชื่อผู้จ่ายเงิน/วันที่จ่ายและระบุเลขที่ใบสำคัญคู่จ่าย
- (บคบจ)
- 3.3 รับรองสำเนาถูกต้องในสำเนาใบเสร็จรับเงินที่จ่ายจากเงินงบประมาณสมทบ 20% เพื่อนำส่ง PIU กระทรวง

ในกรณีที่ไม่สามารถปฏิบัติตามข้อ 3.1 – 3.3 ได้ต้องขอทำความตกลงกับกระทรวงการคลัง

4. ในกรณีที่ร้านค้าบางแห่งไม่สามารถออกไปเสรีรับเงินแยกเป็น 2 ฉบับได้จะต้องส่งต้นฉบับใบเสรีรับเงินให้ PIU กระทรวง และใช้สำเนาสำหรับการเบิกเงินงบประมาณสมทบ 20% โดยหมายเหตุว่าต้นฉบับอยู่ที่ PIU กระทรวง ทั้งนี้เนื่องจากธนาคารโลกถือว่าเบิกจากเงินกู้ในอัตราส่วนมากกว่าเงินงบประมาณ

5. หน่วยงานผู้ฝึกและ PIU กรมควรให้ความสำคัญเรื่องระบบภาษีมูลค่าเพิ่มด้วย โดยตรวจสอบก่อนว่าร้านค้ามีการจดทะเบียนภาษีมูลค่าเพิ่มด้วยหรือไม่ก่อนส่งเอกสารให้ PIU กระทรวงเบิกจ่ายเงิน เพื่อป้องกันการจ่ายเงินเกินกว่าเงื่อนไขที่ธนาคารโลกกำหนด

6. หน่วยงานผู้ฝึกควรชี้แจงให้ร้านค้าเข้าใจถึงระบบการจ่ายเงินของธนาคารโลกที่จะต้องจ่ายจาก PIU กระทรวงให้ร้านค้าโดยตรง เพื่อให้เกิดความโปร่งใสจึงทำให้ร้านค้าต้องเสียค่าธรรมเนียมต่าง ๆ และใช้เวลานานในการรับเงิน ซึ่งแตกต่างไปจากการรับเงินจากงบประมาณปกติ

7. PIU กระทรวงควรเร่งรัดติดตาม ใบเสรีรับเงินจากหน่วยงานผู้ฝึก โดยเฉพาะในกรณีการโอนเงินผ่านธนาคารให้ร้านค้า เนื่องจากร้านค้าบางแห่งเมื่อได้รับเงินแล้วจะไม่สนใจออกไปเสรีรับเงินให้ทันที และหน่วยงานผู้ฝึกบางแห่งก็ไม่สนใจติดตามทวงถามใบเสรีรับเงินให้ PIU กระทรวงเพราะคิดว่าเงินไม่ได้ผ่านหน่วยงาน

8. การรับ การจ่ายวัสดุ รวมทั้งวัสดุที่เหลือหรือผลพลอยได้จากวัสดุที่ใช้ฝึกอบรม ควรถือปฏิบัติตามระเบียบสำนักนายกรัฐมนตรีว่าด้วยการพัสดุ พ.ศ. 2535 และที่แก้ไขเพิ่มเติม เนื่องจากธนาคารโลกไม่ได้กำหนดหลักเกณฑ์ในเรื่องดังกล่าวไว้

9. กระทรวงการคลัง และสำนักงบประมาณควรให้การช่วยเหลือสนับสนุนเรื่องค่าใช้จ่ายในการบริหารงาน อัตราค่าจ้างและวัสดุอุปกรณ์ที่จำเป็นให้ส่วนราชการต่าง ๆ ที่ดำเนินโครงการ ตามความเหมาะสมเพื่อไม่ให้มีผลกระทบต่อแผนงานและงบประมาณที่ได้รับตามปกติ และสามารถปฏิบัติงานได้ทันเวลาและมีประสิทธิภาพ

.....



## บทที่ 8

### บทสรุป

เพื่อเป็นการแก้ไขปัญหาทางสังคมอันเนื่องมาจากวิกฤตการณ์ทางเศรษฐกิจ และการเงินที่เกิดขึ้นตั้งแต่ปี 2540 โดยเฉพาะกลุ่มผู้ถูกเลิกจ้าง กลุ่มผู้ด้อยโอกาสทางสังคมและกลุ่มผู้ยากจนทั่วไป คณะรัฐมนตรีจึงมีมติเมื่อวันที่ 12 พฤษภาคม 2541 ให้ดำเนินโครงการลงทุนเพื่อสังคม เพื่อแก้ไขปัญหาทางสังคมโดยมีแนวทางแก้ไข 2 แนวทาง ได้แก่

(1) แนวทางที่ 1 มาตรการระยะสั้นโดยให้การสนับสนุนทางการเงินแก่กิจกรรมของหน่วยงานราชการและรัฐวิสาหกิจ อาทิ สร้างโอกาสในการจ้างงานผ่านกรุงเทพมหานคร กระทรวงมหาดไทย กรมชลประทาน และการท่องเที่ยวแห่งประเทศไทย ขยายการให้บริการทางสาธารณสุขผ่านกระทรวงสาธารณสุข และปรับปรุงคุณภาพแรงงานผ่านกระทรวงแรงงาน และสวัสดิการสังคม และกระทรวงอุตสาหกรรม

(2) แนวทางที่ 2 มาตรการระยะยาว โดยการสนับสนุนทางการเงินสำหรับโครงการที่มีวัตถุประสงค์ เพื่อปรับโครงสร้างทางสังคม โดยผ่านกองทุน 2 กองทุน คือ กองทุนเพื่อการลงทุนทางสังคม (SIF) และกองทุนพัฒนาเมืองในภูมิภาค (RUDF) โดยมีธนาคารออมสินเป็นผู้บริหารจัดการกองทุนดังกล่าว

#### แหล่งเงินทุน

กระทรวงการคลังได้กู้เงินจากธนาคารโลกและเงินกู้จากรัฐบาลญี่ปุ่นผ่านธนาคารเพื่อความร่วมมือระหว่างประเทศแห่งญี่ปุ่น (JBIC) และจัดสรรเงินงบประมาณสมทบให้ส่วนหนึ่งเพื่อดำเนินโครงการดังกล่าว

#### การบริหารจัดการโครงการ

กระทรวงการคลังได้กำหนดให้มีโครงสร้างการบริหารจัดการโครงการดังนี้

1. คณะกรรมการกำกับนโยบาย (Policy Steering Committee – PSC) มีหน้าที่รับผิดชอบในการกำกับควบคุมกรอบนโยบายการดำเนินโครงการให้มีการใช้ทรัพยากรอย่างมีประสิทธิภาพในการสร้างงานและบรรเทาปัญหาความยากจน

2. หน่วยประสานการดำเนินโครงการ (Program Coordination Unit – PCU) เป็นหน่วยงานภายใต้การกำกับของสำนักบริหารหนี้สาธารณะ กระทรวงการคลัง เพื่อประสานงานโครงการและให้ความช่วยเหลือทางวิชาการเกี่ยวกับการจัดซื้อจัดจ้างและระบบบัญชีแก่หน่วยดำเนินโครงการ (PIU) เพื่อให้การดำเนินโครงการเป็นไปตามเงื่อนไขที่ได้ผูกพันไว้ในสัญญาเงินกู้

3. หน่วยงานดำเนินโครงการ (Project Implementation Unit – PIU) มีหน้าที่ในการดำเนินโครงการย่อย ทั้งภายใต้แนวทางที่ 1 และ 2 โดยหัวหน้าส่วนราชการและรัฐวิสาหกิจที่ดำเนินโครงการในแต่ละกลุ่มจะเป็นผู้จัดตั้ง PIU รวมทั้งการแต่งตั้งผู้จัดการโครงการ (Project Director) และมีการจัดองค์กรแบ่งเป็น 4 ฝ่าย ได้แก่

- 3.1 ฝ่ายการบัญชี และบริหารการเงิน
- 3.2 ฝ่ายจัดซื้อจัดจ้างและเบิกจ่ายเงินกู้
- 3.3 ฝ่ายประเมินผลและติดตามโครงการ
- 3.4 ฝ่ายประสานงานและรายงานผลการดำเนินงาน

### เงื่อนไขสัญญาเงินกู้ธนาคารโลก (Social Investment Project Loan)<sup>(12)</sup>

1. วงเงินกู้ 300 ล้านดอลลาร์สหรัฐเงินกู้สกุลเดียว
2. ระยะเวลาสิ้นสุดของสัญญา 30 เมษายน 2545 (ประมาณ 3 ปี 6 เดือน) หรืออาจขยายออกไปตามแต่ที่จะตกลงต่อไป (สัญญาเงินกู้นี้ประกอบด้วยหลายโครงการและมีหน่วยงานที่เกี่ยวข้อง 5 กระทรวง หน่วยงานอิสระ 1 แห่ง และสถาบันการเงิน 1 แห่ง ซึ่งแต่ละโครงการมีระยะเวลาของโครงการต่างกันไป โดยในกรณีโครงการของกระทรวงแรงงานและสวัสดิการสังคม มีระยะเวลาของโครงการ 28 เดือน ระหว่าง 9 พ.ย. 41 – 8 มี.ค. 44)
3. ระยะเวลาปลอดหนี้ 3 ปี
4. งวดการชำระคืนเงินกู้ ทุกวันที่ 15 พฤษภาคม และวันที่ 15 พฤศจิกายน ของทุกปี รวม 24 งวด
5. ดอกเบี้ยที่ต้องเสีย แบบลอยตัวตามแต่วันที่เบิกจ่ายเงินกู้ (ประมาณร้อยละ 6.33 ต่อปี)
6. เงินค่าธรรมเนียมสำหรับเงินกู้ที่มีได้เบิกจ่าย ร้อยละ 0.75 ต่อปี

รัฐบาลไทยโดยกระทรวงการคลัง ได้อนุมัติเงินกู้จากธนาคารโลกภายใต้โครงการลงทุนเพื่อสังคม ให้กระทรวงแรงงานและสวัสดิการสังคมจำนวน 29.47 ล้านดอลลาร์ (ประมาณ 1,122.84 ล้านบาท) และเงินบาทสมทบตามเงื่อนไข จำนวน 87.08 ล้านบาท เพื่อดำเนินโครงการฝึกอาชีพแรงงานในภูมิภาค เพื่อบรรเทาปัญหาการว่างงาน ระยะเวลาดำเนินงาน 28 เดือน ระหว่างปี 2541 – 2544 โดยมี กรมพัฒนาฝีมือแรงงาน กรมประชาสัมพันธ์ และกรมสวัสดิการและคุ้มครองแรงงาน เป็นหน่วยดำเนินโครงการมีแผนการดำเนินงานดังนี้

(12) สำนักงานปลัดกระทรวงแรงงานฯ , สำนักงานโครงการเงินกู้ต่างประเทศ, "เอกสารประกอบการประชุมคณะกรรมการตรวจสอบภาคราชการร่วมกับ PIU กระทรวง", 8 สิงหาคม 2543, หน้า 14

1. **กรมพัฒนาฝีมือแรงงาน** โดยสถาบัน/ศูนย์พัฒนาฝีมือแรงงานทั่วประเทศ เพื่ออบรมวิชาชีพให้แรงงานในชนบท อายุตั้งแต่ 15 ปีขึ้นไปที่ถูกเลิกจ้างหรือว่างงาน จำนวน 4,200 รุ่น ๆ ละ 25 คน หลักสูตร 90 วัน รวมเป้าหมาย 105,000 คน ระยะเวลาดำเนินงาน ปี 2542 – 2543 วงเงินกู้ 945 ล้านบาท เงินบาทสมทบ 75.6 ล้านบาท

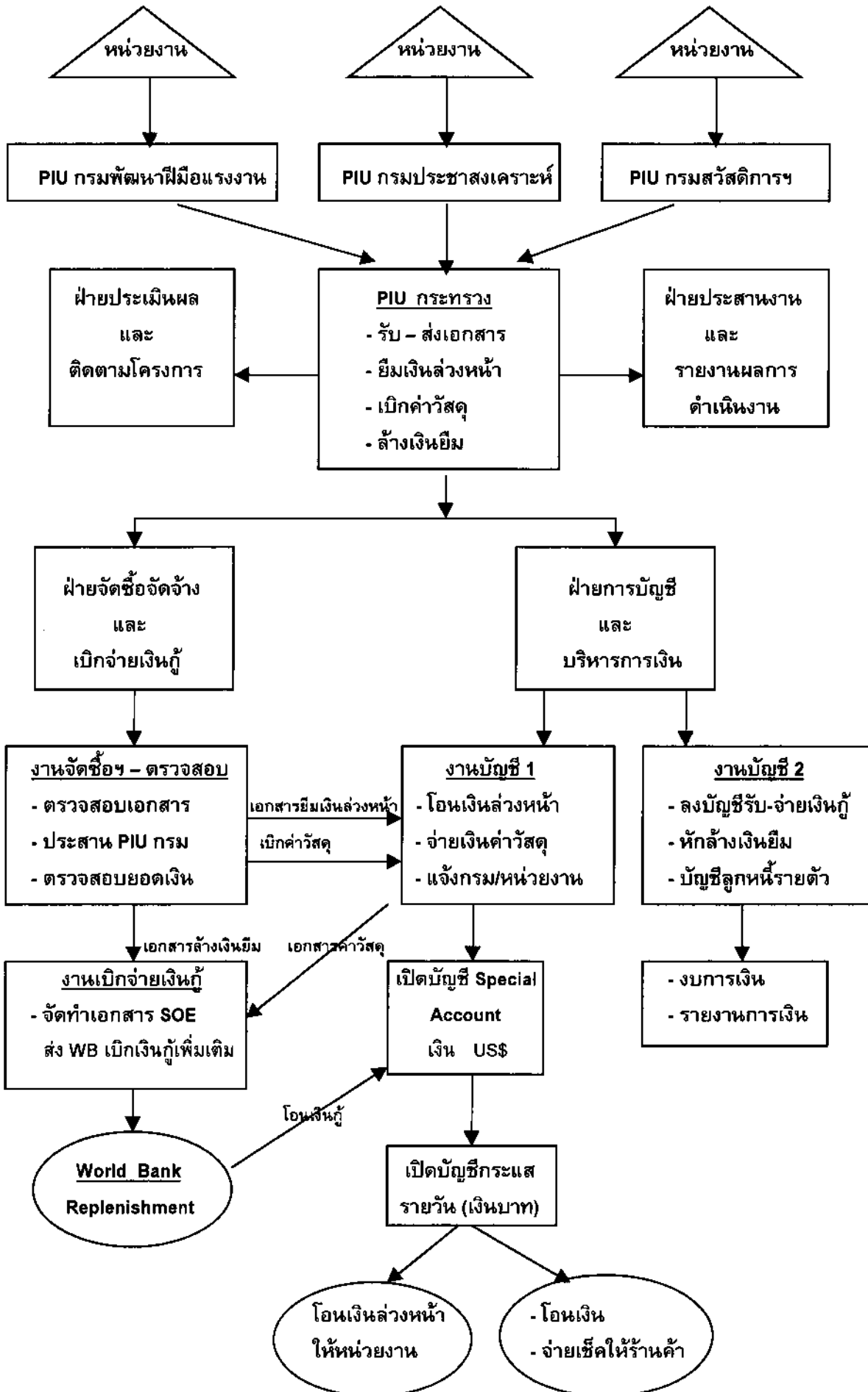
2. **กรมประชาสัมพันธ์** โดยศูนย์ส่งเสริมและฝึกอาชีพสตรี สถานคุ้มครองและพัฒนาอาชีพ ศูนย์ฟื้นฟูอาชีพคนพิการ ศูนย์พัฒนาและส่งเสริมชาวเขา นิคมสร้างตนเอง และประชาสัมพันธ์อำเภอใน 40 จังหวัด เพื่ออบรมวิชาชีพให้แก่สตรีด้อยโอกาสและคนพิการในชนบท จำนวน 400 รุ่น ๆ ละ 25 คน หลักสูตร 140 วัน รวมเป้าหมาย 10,000 คน ระยะเวลาดำเนินงานปี 2541 – 2543 วงเงินกู้ 105.84 ล้านบาท เงินบาทสมทบ 5 ล้านบาท

3. **กรมสวัสดิการและคุ้มครองแรงงาน** โดยสวัสดิการและคุ้มครองแรงงาน จังหวัดทั่วประเทศ เพื่อฝึกอบรมวิชาชีพให้แก่แรงงานหญิงและเด็กที่ถูกเลิกจ้างให้มีโอกาสได้รับการพัฒนาทักษะฝีมือเพื่อยกระดับการทำงานหรือหารายได้เสริมเป็นทางเลือกในการประกอบอาชีพ จำนวน 320 รุ่น ๆ ละ 25 คน หลักสูตร 90 วัน รวมเป้าหมาย 8,000 คน ระยะเวลาดำเนินงานปี 2542 – 2543 วงเงินกู้ 72 ล้านบาท เงินบาทสมทบ 6.48 ล้านบาท

### **แนวทางการเบิก – จ่ายเงินกู้จากธนาคารโลก แบ่งเป็น 3 ประการ ดังนี้**

1. ขั้นตอนที่ PIU กระทรวงขอเบิกเงินกู้จากธนาคารโลก
2. ขั้นตอนที่หน่วยงานผู้จัดฝึกอบรมขอเบิกเงินกู้จาก PIU กระทรวงและการหักล้างเงินยืมล่วงหน้า
3. ขั้นตอนที่ PIU กระทรวงจ่ายเงินกู้ให้หน่วยงานผู้จัดฝึกอบรมและผู้ขายสินค้าสรุปภาพรวมขั้นตอนการเบิกจ่ายเงินกู้ตามแผนภูมิ ดังนี้

### แผนภูมิการเบิกจ่ายเงินของโครงการเงินกู้จากธนาคารโลก



## การใช้รายงานการเงินเพื่อวิเคราะห์การบริหารงาน

การเสนอรายงานและวิเคราะห์สถานการณ์ทางการเงินต่อผู้บริหารนั้นสามารถใช้รายงานประเภทต่าง ๆ ได้ดังนี้

1. แบบรายงานสภาพคล่องของระบบการเงินจะแสดงให้เห็นถึงประสิทธิภาพในการปฏิบัติงานปัญหาอุปสรรคที่พบในปัจจุบันและปัญหาที่อาจจะเกิดขึ้นในอนาคตเกี่ยวกับการหมุนเวียนของเงินในบัญชีพิเศษ ซึ่งทำให้ผู้บริหารสามารถแก้ไขปัญหาต่าง ๆ ได้ถูกต้องและทันต่อเหตุการณ์
2. แบบรายงานแสดงฐานะทางการเงิน จะมีประโยชน์ในการควบคุมการใช้จ่ายเงินให้อยู่ภายในวงเงินที่ได้รับ และแสดงให้เห็นถึงประสิทธิภาพในการเบิกจ่ายเงินรวมทั้งเป็นตัวชี้วัดผลความก้าวหน้าของโครงการ
3. แบบรายงานวิเคราะห์ผลการดำเนินงาน จะทำให้ทราบถึงอัตราส่วนของการยืมเงินล่วงหน้า และการส่งใบสำคัญมาหักล้างเงินยืมว่ามีสัดส่วนเท่าใด เพื่อวิเคราะห์หาสาเหตุที่ทำให้การดำเนินงานล่าช้า

## การผ่อนปรนเงื่อนไขของธนาคารโลกที่เป็นปัญหาอุปสรรคที่สำคัญ

1. เงื่อนไขของธนาคารโลกได้ให้เงินหมุนเวียนในบัญชีพิเศษ แก่กระทรวงแรงงานฯ 2.5 ล้านเหรียญสหรัฐ (ประมาณ 98.2 ล้านบาท) ซึ่งไม่เพียงพอกับความต้องการใช้เงินตามแผนดำเนินงานและแผนการใช้จ่ายเงินจึงก่อให้เกิดปัญหาความล่าช้าในการจ่ายเงินให้แก่กลุ่มเป้าหมาย จนส่งผลกระทบต่อประชาชนขาดความเชื่อมั่นในโครงการของรัฐ PIU กระทรวงได้พยายามแก้ไขปัญหาดังกล่าวโดยเร่งด่วนจนในที่สุด กระทรวงการคลังได้อนุมัติเงินอุดหนุนราชการเพื่อสำรองจ่ายตามโครงการเงินกู้ต่างประเทศ จำนวน 190 ล้านบาท ให้กรมพัฒนาฝีมือแรงงานนำไปจ่ายให้แก่กลุ่มเป้าหมายก่อน เพื่อเป็นการแก้ไขปัญหาเฉพาะหน้า สำหรับการแก้ไขปัญหาระยะยาวนั้น ธนาคารโลกได้อนุมัติขยายวงเงินหมุนเวียนในบัญชีพิเศษจากเดิม 2.5 ล้านเหรียญสหรัฐ (ประมาณ 98.2 ล้านบาท) เป็น 7 ล้านเหรียญสหรัฐ (ประมาณ 275 ล้านบาท)
2. ผ่อนปรนให้หน่วยงานผู้ฝึกอบรมยืมเงินค่าเบี้ยเลี้ยง ค่าวิทยากรล่วงหน้าเพิ่มขึ้นจากเดิม 30 วัน เป็น 60 วัน โดยต้องส่งใบสำคัญมาหักล้างเงินยืมทุกเดือน
3. ผ่อนปรนให้การจัดซื้อวัสดุฝึกอาชีพโดยวิธีสอบราคาจาก 3 แหล่ง เหลือเพียง 1 แหล่ง หรือ 2 แหล่ง ในกรณีที่หน่วยปฏิบัติไม่สามารถหาร้านค้าในพื้นที่ได้ครบตามที่กำหนด ทั้งนี้ให้แสดงเหตุผลความจำเป็นไว้ในเรื่องขออนุมัติจัดซื้อด้วย
4. ผ่อนปรนให้สามารถจ้างวิทยากรที่เป็นข้าราชการได้ เฉพาะกรณีที่ไม่สามารถหาวิทยากรเอกชนที่มีคุณสมบัติเหมาะสมได้

จากขบวนการเบิกจ่ายเงินกู้รวมทั้งปัญหาอุปสรรคหลายประการที่เกิดขึ้นนั้น ผู้จัดทำมีความเห็นว่าการกู้เงินจากธนาคารโลกโดยใช้ระบบบัญชีพิเศษนี้ไม่เหมาะสมที่จะนำมาใช้กับโครงการฝักอาชีพแรงงานในภูมิภาคของกระทรวงแรงงานและสวัสดิการสังคมเป็นอย่างยิ่งเนื่องจาก

(1) เป็นโครงการย่อยและดำเนินงานในส่วนภูมิภาคทั่วประเทศ กล่าวคือ ฝักอบรมวิชาชีพทั้งโครงการรวม 3 กรม 4,920 รุ่น เป้าหมาย 123,000 คน วงเงินกู้ 1,122.84 ล้านบาท ซึ่งหน่วยงานผู้ฝักต้องส่งเอกสารมาเบิกเงินที่ PIU กระทรวงเพียงแห่งเดียว โดยผ่านการตรวจสอบจาก PIU กรม และ PIU กระทรวง 2 ขั้นตอน

(2) ต้องใช้เอกสารประกอบการขอเบิกจ่ายเงินเป็นจำนวนมากเกินกว่าที่เคยปฏิบัติตามปกติ จึงทำให้เกิดความล่าช้าไม่คล่องตัวในการปฏิบัติงาน ตัวอย่างเช่น

- จำนวนเอกสารขอเบิกเงินล่วงหน้าค่าเบี้ยเลี้ยง ค่าวิทยากร และขอเบิกค่าวัสดุ ประมาณ 37 แผ่น ต่อรุ่น 4,920 รุ่น ใช้เอกสารประมาณ 182,040 แผ่น และต้องเก็บสำเนาที่หน่วยงาน 1 ชุด PIU กรม 1 ชุด ดังนั้นจะใช้เอกสารประมาณ 546,120 แผ่น

- จำนวนเอกสารหักล้างเงินยืมค่าเบี้ยเลี้ยง และค่าวิทยากร 27 แผ่นต่อรุ่น ส่งหักล้างทุก 30 วัน ดังนั้นใน 1 รุ่น จะส่ง 3 ครั้งสำหรับระยะเวลาการฝัก 90 วัน และส่ง 4 ครั้งสำหรับระยะเวลาการฝัก 140 วัน รวมทั้งโครงการจะต้องใช้เอกสารประมาณ 409,320 แผ่น และเก็บสำเนา 2 ชุด รวมเอกสารทั้งสิ้น 1,227,960 แผ่น

- จำนวนเอกสารจัดทำแบบสรุปค่าใช้จ่าย (SOE) โดยเฉลี่ย ประมาณ 20 แผ่นต่อครั้ง จำนวน 79 ครั้ง (ในระยะเวลา 19 เดือน) จะใช้เอกสารประมาณ 1,580 แผ่น

- สถิติการทำเรื่องขอโอนเงินของ PIU กระทรวงในระยะเวลา 19 เดือน ตั้งแต่เดือนมกราคม 2542 – กรกฎาคม 2543 จำนวน 1,020 ครั้ง

- สถิติการโอนเงินของธนาคารกรุงไทย จำกัด สาขาถนนอโศก-ดินแดง ไปยังหน่วยงานผู้ฝักในส่วนภูมิภาค ตั้งแต่เดือนมกราคม 2542 – กรกฎาคม 2543 ประมาณ 7,000 ครั้ง

- สถิติการเขียนเช็คสั่งจ่ายเงินค่าวัสดุให้ร้านค้าของ PIU กระทรวง ตั้งแต่เดือนมกราคม 2542 – กรกฎาคม 2543 จำนวน 1,420 ฉบับ

(3) การเบิกเงินจากบัญชีพิเศษ (Special Account) ซึ่งเป็นเงินดอลลาร์สหรัฐมาผ่านบัญชีกระแสรายวันเพื่อแปลงเป็นเงินบาทก่อนนั้น ทำให้เกิดผลต่างของอัตราแลกเปลี่ยนทุกครั้งที่เบิก ฉะนั้นการเบิกเงินตามโครงการฝักอาชีพซึ่งมีสถิติการเบิกเงินสูงจะทำให้เกิดค่าใช้จ่ายในส่วนต่างของอัตราแลกเปลี่ยนมากซึ่งจะเป็นภาระค่าใช้จ่ายของส่วนราชการ และมีความยุ่งยากอย่างมากในการจัดทำบัญชี

อย่างไรก็ตามระบบของธนาคารโลกนั้นเหมาะสมกับโครงการใหญ่ที่มีการจัดซื้อจัดจ้างแต่ละครั้งในวงเงินสูง เนื่องจากมีหลักเกณฑ์การจัดซื้อจัดจ้างที่เข้มงวดทำให้เกิดความโปร่งใส นอกจากนี้ยังมีข้อดีในเรื่องของการรายงานผลการใช้จ่ายเงินได้อย่างรวดเร็วและถูกต้องรวมทั้งเกิดความสะดวกในการตรวจสอบเอกสารของเจ้าหน้าที่ธนาคารโลกและสำนักงานตรวจเงินแผ่นดิน เนื่องจากมีศูนย์รวมการเบิกจ่ายเงินอยู่ที่ PIU กระทรวง

สรุปภาพรวมของการเบิกจ่ายเงินกู้ที่ผ่านมานั้น แม้ว่าในระยะแรกจะมีปัญหาอุปสรรคนานาประการแต่ก็ได้มีการศึกษาและแก้ไขปัญหาดังต่าง ๆ จนสามารถปรับระบบการทำงานของหน่วยงานต่าง ๆ ให้ตรงตามระเบียบเงื่อนไขที่กำหนดไว้จนมีความคล่องตัวขึ้นสามารถดำเนินงานให้มีความก้าวหน้าได้เต็มที่และคาดว่าจะบรรลุวัตถุประสงค์และเป้าหมายของโครงการต่อไป

.....

## บรรณานุกรม

- รัฐบาลไทย, โครงการลงทุนเพื่อสังคม  
“สัญญาเงินกู้ เลขที่ 4373 TH ลงวันที่ 13 กรกฎาคม 2541”
- กระทรวงการคลัง, สำนักบริหารหนี้สาธารณะ  
“เรื่องรายงานความคืบหน้าโครงการลงทุนเพื่อสังคม” เอกสารรายงาน, 2543
- กระทรวงการคลัง, สำนักงานเศรษฐกิจการคลัง  
“เรื่องการติดตามปัญหาอุปสรรคและแนวทางแก้ไขในการดำเนินโครงการลงทุนเพื่อสังคม” เอกสารประกอบการสัมมนา, 2542
- กระทรวงการคลัง, สำนักงานเศรษฐกิจการคลัง  
“คู่มือการดำเนินโครงการลงทุนเพื่อสังคม” เอกสารประกอบการสัมมนา, 2541
- กระทรวงการคลัง, สำนักงานเศรษฐกิจการคลัง  
“ระเบียบกระทรวงการคลังว่าด้วยโครงการลงทุนเพื่อสังคม” 2541
- กระทรวงการคลัง, คณะประเมินโครงการลงทุนเพื่อสังคม  
“บันทึกช่วยจำ” 2541
- กระทรวงการคลัง, กรมบัญชีกลาง  
“ระเบียบการเก็บรักษาเงินและการนำเงินส่งคลังของส่วนราชการ พ.ศ.2520 และแก้ไขเพิ่มเติม (ฉบับที่ 2) พ.ศ.2531”
- กระทรวงการคลัง, กรมบัญชีกลาง  
“หนังสือกระทรวงการคลัง ที่ กค 0526.7/ว 72 ลงวันที่ 20 สิงหาคม 2541”
- กระทรวงการคลัง, กรมสรรพากร  
“ประกาศอธิบดีกรมสรรพากรเกี่ยวกับภาษีมูลค่าเพิ่ม (ฉบับที่ 28)” 2535
- สำนักนายกรัฐมนตรี  
“ระเบียบสำนักนายกรัฐมนตรีว่าด้วยการพัสดุ พ.ศ.2535”



- กระทรวงแรงงานและสวัสดิการสังคม, สำนักงานโครงการเงินกู้ต่างประเทศ  
“รายงานความก้าวหน้าโครงการเงินกู้ต่างประเทศ” เอกสารรายงาน, 2543
- กระทรวงแรงงานและสวัสดิการสังคม, สำนักงานโครงการเงินกู้ต่างประเทศ  
“เอกสารประกอบการประชุมคณะกรรมการตรวจสอบภาคราชการร่วมกับ PIU  
 กระทรวง” 2543
- คณะกรรมการนโยบายบรรเทาปัญหาการว่างงานแห่งชาติ  
“มติที่ประชุมคณะกรรมการนโยบายบรรเทาปัญหาการว่างงานแห่งชาติ  
 ครั้งที่ 2/2541”, 2541



ว  
12.05.6  
๑825น  
2543

ห้องสมุดกระทรวงแรงงาน  
และสวัสดิการสังคม



05132

แนวทางการตรวจสอบการบริหาร