

บทที่ 1

บทนำ

ปัญหาและความเป็นมา

ท่ามกลางปัญหาต่างๆ ที่รวมเรียกว่าวิกฤตการณ์ทางสังคม ไม่ว่าจะเป็นปัญหาเรื่องความยากจน การทำลายสิ่งแวดล้อม อาชญากรรม ปัญหาโสเภณี ยาเสพติด ฯลฯ ตลอดไปจนถึงปัญหาทางการเมือง ซึ่งเชื่อมโยงกันอย่างซับซ้อนจนดูเหมือนไม่มีทางออก ฤกษ์แจ่มที่ใจไปสู่การแก้ไขปัญหาทุกเรื่องพร้อมกันคือ ความเข้มแข็งของชุมชน ซึ่งเป็นสิ่งที่ชาวบ้านรวมตัวกันเกิดองค์การจัดการ มีการเรียนรู้ โดยการสังเคราะห์โครงการ วิจัยปัญหา วิเคราะห์ทางเลือก และตัดสินใจทางเลือกที่ถูกต้อง การรวมตัวของชาวบ้านทำให้เกิดต้นทุนทางสังคม (Social Capital) บวกกับการจัดการและการเรียนรู้ ทำให้ศักยภาพในการแก้ปัญหาของชุมชนเพิ่มขึ้นอย่างไม่มีขีดจำกัด ในปัจจุบันจะเห็นได้ว่าทรัพยากรของการพัฒนามีมาก แต่ปัญหาที่สำคัญที่สุดคือการขาดการประสานทรัพยากรเพื่อพุ่งเป้าไปสู่การส่งเสริมความเข้มแข็งของชุมชน จึงไม่มีพลังในการพัฒนา (ประเวศ วะสี, 2537) ประกอบกับการพัฒนาประเทศโดยรวมตั้งแต่เริ่มใช้แผนพัฒนาเศรษฐกิจและสังคมแห่งชาติเป็นต้นมา ทำให้เกิดปัญหาและเป็นการแยกส่วนทำให้วิถีชีวิตของคนเมืองใหญ่ไปลบจิตสำนึกชุมชน ซึ่งมีความเอื้ออาทร ความผูกพัน การควบคุมดูแลกันและกันได้ขาดไป เกิดความคิดลักษณะต่างคนต่างอยู่ ต่างทำมาหากิน เกิดคำครหาที่ว่า "คนไทยไม่มีความรับผิดชอบ" "คนไทยไม่มีวินัย" "คนไทยไม่นึกถึงส่วนรวม" (ปกรณ์ พันธุ, 2541 : 16)

มีนักคิด นักเขียน นักวิชาการ นักพัฒนาและข้าราชการต่างๆ ได้เสนอทัศนะวิพากษ์วิจารณ์แนวทางการพัฒนาสังคมของรัฐ พร้อมทั้งเสนอหลักคิดและทางออกที่มาจากฐานของสังคมไทย ที่ตั้งอยู่บนพื้นฐาน ทรัพยากร วัฒนธรรมประเพณี ศาสนา ภูมิประเทศและภูมิปัจจัยท้องถิ่น เพื่อความยั่งยืนของสังคม (พิทยา ว่องกุล, 2541 : 75) โดย

คิดว่าทางรอดของสังคมไทยอยู่ที่ชนบท โดยการสร้างฐานชุมชน เพื่อพัฒนาสังคมที่ยั่งยืน

ประเวศ วะสี (2541) ราษฎรอาวุโส ผู้มีบทบาทสำคัญในการพัฒนาสังคมไทย ได้เสนอหลักคิดประชาสังคม (Civil Social) หรือสังคมเข้มแข็ง เพื่อสร้างกระบวนการพัฒนาการของชุมชน เพื่อระดมปัญญาแลกเปลี่ยนความคิดเห็นและประสบการณ์ซึ่งกันและกัน การเข้าไปมีส่วนร่วมของประชาชนในระดับต่างๆ เพื่อแก้ไขปัญหาของชุมชนหรือสังคม ความเป็นชุมชนในหลักคิดนี้ คือการที่ประชาชนจำนวนหนึ่งมีวัตถุประสงค์ร่วมกัน มีอุดมคติร่วมกันหรือความเชื่อร่วมกันในบางเรื่องมีการติดต่อสื่อสารหรือร่วมกัน จะอยู่ห่างกันก็ได้ แต่มีความเอื้ออาทรต่อกัน มีเรื่องจิตใจเข้ามาด้วย เช่น ความรัก มิตรภาพ มีการเรียนรู้ร่วมกันจากการกระทำ และมีการจัดการ ในการปฏิบัติบางสิ่งบางอย่าง จะเป็นเรื่องใดก็ได้แล้วแต่ เมื่อความเป็นชุมชนเกิดขึ้น จะส่งผลต่อสิ่งต่างๆ ดังต่อไปนี้

1. เกิดความสุข เป็นความสุขของคนที่มาอยู่ร่วมกัน มีความเอื้ออาทรช่วยเหลือหรือสนับสนุนซึ่งกันและกัน ลดความเห็นแก่ตัวลงและรักใคร่กัน

2. มีประสิทธิภาพที่จะทำให้งานประสบความสำเร็จ ซึ่งเรื่องนี้จะเกิดขึ้นสูงมาก เรียกว่าสูงอย่างไม่มียี่สิบสี่ ชั่วโมง ทำอะไรสำเร็จได้ง่าย สามารถแก้ไขปัญหาความยากจนได้ในเวลาอันรวดเร็ว สามารถแก้ไขปัญหาสิ่งแวดล้อมและสังคมได้พร้อมกัน เป็นการพัฒนาวัฒนธรรมและการเมืองด้วย เนื่องจากประชาสังคมต้องอาศัย "ปัญญา" ของทุกคนที่อยู่ในระบบ ยอมรับความสำคัญของทุกคน ที่ต้องเรียนรู้ร่วมกัน

การเรียนรู้ร่วมกันในทางปฏิบัติ เป็นหัวใจสำคัญของชุมชน เพราะจะทำให้เกิดปัญญาในระบบ มีพลังในการร่วมมือกันทำงานให้ประสบความสำเร็จ ด้วยมิตรภาพและความรัก

3. การจัดการ เมื่อมีองค์กรที่มีความรับผิดชอบ ก็ต้องมีการจัดการเป็นการจัดการให้มีการเรียนรู้ร่วมกัน การจัดการเป็นวิธีการอย่างหนึ่งที่ทรงพลังมาก ทรงพลังถึงขนาดที่มีคนบอกว่า การจัดการทำให้สิ่งที่เป็นไปได้เป็นไปได้

จากแนวคิดดังกล่าวข้างต้น ผู้วิจัยในฐานะผู้อำนวยการกองนิคมสร้างตนเอง เห็นว่าถ้าหากได้นำแนวคิดประชาสังคมมาปรับใช้ในนิคมสร้างตนเอง จะสามารถทำให้การพัฒนานิคมสร้างตนเองเป็นไปอย่างมีประสิทธิภาพ ประสิทธิผลสอดคล้องกับหลักการจัดนิคมสร้างตนเอง ที่ดำเนินการมาพร้อมกับการก่อตั้งกรมประชาสงเคราะห์ เมื่อปี พ.ศ. 2483 มีวัตถุประสงค์เพื่อจัดสรรที่ดินให้ราษฎรอพยพครอบครัวเข้าไปตั้งถิ่นฐานประกอบอาชีพ และอยู่อาศัยอย่างเป็นระเบียบและถาวร พร้อมทั้งส่งเสริมให้ได้กรรมสิทธิ์ในที่ดินนั้น รวมทั้งให้การพัฒนาด้านต่างๆ เพื่อให้สมาชิกนิคมมีรายได้ และความเป็นอยู่ที่สูงขึ้น มีคุณภาพชีวิตที่ดี สามารถช่วยตนเองและชุมชนได้ ปัจจุบันมีนิคมสร้างตนเองที่กรมประชาสงเคราะห์รับผิดชอบ 44 นิคม ใน 35 จังหวัด พื้นที่ 6,185,282 ไร่ สมาชิกนิคม 240,408 ครอบครัว 1,134,726 คน (กองนิคมสร้างตนเอง, 2540 : 1 - 9)

ผลจากการจัดบริการสวัสดิการสังคมในรูปนิคมสร้างตนเองจนถึงปัจจุบันพบว่าสามารถบรรจราษฎรเข้าเป็นสมาชิกนิคมได้ 88.9% หรือ 213,772 ครอบครัว ออกเอกสารสิทธิ์ได้ 50.3% หรือ 128,055 ราย ระดับการพัฒนาหมู่บ้านตามข้อมูล กชช. 2 ค ปี 2542 พบว่ามีหมู่บ้านในเขตนิคมสร้างตนเอง ที่มีระดับการพัฒนาดำกว่าเกณฑ์ 0.8% (หมู่บ้านใกล้เคียงมีระดับการพัฒนาดำกว่าเกณฑ์ 1.3%) ระดับการพัฒนาตามความจำเป็นพื้นฐาน (จปฐ. ปี 2542) พบว่าหมู่บ้านในเขตนิคมสร้างตนเองยังมีตัวชี้วัดที่ตกเกณฑ์ 14 ตัว จาก 39 ตัว (หมู่บ้านใกล้เคียงมีตัวชี้วัดที่ตกเกณฑ์ 14 ตัวเท่ากัน) นอกจากนี้หมู่บ้านในเขตนิคมสร้างตนเองมีรายได้เฉลี่ยผ่านเกณฑ์ จปฐ. (20,000 บาทต่อคนต่อปี) จำนวน 48.8% ขณะที่หมู่บ้านใกล้เคียงมีรายได้ผ่านเกณฑ์ จปฐ. เพียง 45.9% สำหรับข้อมูลด้านสวัสดิการสังคมระดับครัวเรือน (สสค.) หมู่บ้านในเขตนิคมสร้างตนเองมีครัวเรือนที่ผ่านเกณฑ์เป้าหมายของคุณลักษณะครอบครัวผาสุก จำนวน 6 ตัว จาก 20 ตัวชี้วัด คือ เด็กในครัวเรือนไม่เคยหนีออกจากบ้าน ครัวเรือนมีรายได้หรือผลผลิตพอกินพอใช้ สมาชิกในครัวเรือนรู้เรื่องป้องกันและรักษาสุขภาพอนามัย สมาชิกในครัวเรือนรู้จักใช้สิทธิและหน้าที่ขั้นพื้นฐาน สมาชิกในครัวเรือนเป็นสมาชิกกลุ่มหรือองค์กรต่างๆ ในหมู่บ้านหรือตำบล และสมาชิกในครัวเรือนได้รับข่าวสารครบทุกบ้าน (กองนิคมสร้างตนเอง , 2542)

จากข้อมูลดังกล่าวจะเห็นได้ว่า การพัฒนานิคมสร้างตนเองที่ผ่านมาประสบความสำเร็จในระดับที่น่าพอใจ เพราะมีระดับการพัฒนาใกล้เคียงกับราษฎรชนบทในท้องถิ่นใกล้เคียง แม้ว่าการพัฒนานิคมสร้างตนเองจะเริ่มจากคนที่มีชีวิตเร่ร่อน และบอบช้ำด้านเศรษฐกิจ สังคม และจิตใจมาก่อน (กองนิคมสร้างตนเอง , 2538 : 34)

อย่างไรก็ตาม สภาพปัญหาที่เกิดขึ้นกับครอบครัวสมาชิกนิคมซึ่งเป็นกลุ่มเกษตรกรรายกจนในชนบท ก็เป็นปัญหาที่มีความคล้ายคลึงกับสภาพปัญหาของเกษตรกรรายกจนทั่วไปคือ ได้รับผลกระทบจากปัจจัยทางสิ่งแวดล้อม เศรษฐกิจ และสังคม ทำให้คุณภาพชีวิตของสมาชิกนิคม ยังไม่อยู่ในระดับมาตรฐานตามที่ได้ตั้งเป้าหมายไว้ สถิติการอพยพแรงงานของสมาชิกนิคมออกนอกพื้นที่ยังคงมีอยู่ในอัตราที่สูง คือ จากข้อมูล กชช. 2 ค. ปี 2542 มีแรงงานสมาชิกนิคมอพยพไปทำงานในเมือง จำนวน 89,667 คน ซึ่งในขณะนี้สภาพเศรษฐกิจของประเทศตกอยู่ในภาวะวิกฤติ ปัญหาด้านแรงงานในเมืองทวีความรุนแรงขึ้น มีแรงงานอพยพกลับสู่ท้องถิ่นเป็นจำนวนมาก กองนิคมสร้างตนเองเป็นหน่วยงานสังกัดกรมประชาสงเคราะห์ มีหน้าที่รับผิดชอบโดยตรงในด้านการจัดบริการสวัสดิการสังคมให้กับสมาชิกนิคม ได้เล็งเห็นว่าหนทางหนึ่งที่จะทำให้สมาชิกนิคมสามารถพึ่งตนเอง ช่วยเหลือชุมชนและสังคมได้คือ การนำแนวคิดเรื่อง "ประชาสังคม" เข้ามาใช้ในการพัฒนาคุณภาพชีวิตของสมาชิกนิคม เพราะการสร้างประชาสังคมในนิคมสร้างตนเอง มีความสำคัญเป็นอย่างยิ่งที่จะทำให้สมาชิกนิคมเป็นพลเมืองที่ตื่นตัว ทันท่วงที คิดเป็น ทำเป็น แก้ปัญหาเป็นด้วยตนเอง ตลอดจนพึ่งตนเองได้ และสามารถเป็นแบบอย่างที่ดีแก่ชุมชนอื่นๆ ซึ่งอธิบดีกรมประชาสงเคราะห์ (นายอิระวัชร จันทระประเสริฐ) ได้กล่าวถึงแนวทางการดำเนินงานนิคมสร้างตนเองในสถานการณ์ปัจจุบันไว้อย่างชัดเจนว่า "การทำงานในนิคมสร้างตนเองต้องยึดหลักการร่วมมือร่วมใจทำงานแบบมีส่วนร่วมกันทั้งภาครัฐและเอกชน ภายใต้แนวการปฏิบัติงานที่ว่า ... รวมกันเป็นหนึ่ง เป็นที่พึ่งของประชาชน..... โดยต้องแก้ปัญหาที่สำคัญที่สุด คือการล่มสลายของครอบครัว เพราะสังคมดีต้องมาจากคนดี และคนจะอยู่คนเดียวไม่ได้ ต้องมีครอบครัว ดังนั้น หากครอบครัวมีความผาสุก ก็จะนำไปสู่ชุมชนที่เข้มแข็ง" (กองนิคมสร้างตนเอง , 2541 : 1)

การสร้างประชาสังคมในนิคมสร้างตนเองจึงมีความสำคัญอย่างยิ่งในการสร้างความเข้มแข็งของชุมชนในนิคมสร้างตนเอง โดยให้มีการรวมตัวกันจากกลุ่มบุคคลหลายอาชีพประกอบด้วย สมาชิกนิคม กลุ่มสตรี กลุ่มเยาวชน กลุ่มออมทรัพย์ กลุ่มอนุรักษ์ทรัพยากรธรรมชาติและสิ่งแวดล้อม ชำระราชการเจ้าหน้าที่และอาสาสมัคร เป็นต้น เพื่อแก้ไขปัญหาที่เกิดขึ้นในนิคมสร้างตนเอง เช่น ปัญหาที่ดินทำกิน ปัญหาตามความจำเป็นพื้นฐานของชุมชน ปัญหาเศรษฐกิจ ปัญหาด้านเงินทุน ปัญหาด้านสุขภาพ เพราะการแก้ไขปัญหาแบบตัวใครตัวมันไม่สามารถทำได้ ทั้งขนาดของปัญหาก็กว้างเกินกว่าที่ปัจเจกชนจะสามารถทำได้ โดยลำพัง การต่อสู้โดยลำพังเฉพาะกลุ่มหรือหมู่บ้านหรือตำบล จึงไม่สามารถทำได้ ในการเสริมสร้างอำนาจต่อรองของอาศัยพลังของชุมชนในการจัดการ

การสร้างประชาสังคมในนิคมสร้างตนเองเริ่มต้นจากแกนนำของกลุ่มองค์กรในระดับหมู่บ้านและขยายออกไปเป็นเครือข่ายในหลายหมู่บ้าน ผู้วิจัยได้เล็งเห็นความสำคัญในเรื่องดังกล่าวจึงได้ศึกษาค้นคว้าจากเอกสารที่เกี่ยวข้องต่างๆ การประชุมระดมสมองจากเจ้าหน้าที่ รวมทั้งการปรึกษาและแลกเปลี่ยนประสบการณ์จากผู้เชี่ยวชาญเพื่อหาแนวทางการสร้างประชาสังคม ตลอดจนศึกษาถึงปัจจัยต่างๆ ที่จะส่งผลให้การสร้างประชาสังคมในนิคมสร้างตนเองสำเร็จได้อย่างมีประสิทธิภาพ ประสิทธิผลต่อไป

2. วัตถุประสงค์

2.1 เพื่อศึกษาแนวทางการสร้างประชาสังคมในนิคมสร้างตนเอง

2.2 เพื่อศึกษาปัจจัยที่ส่งผลต่อความสำเร็จของการสร้างประชาสังคมในนิคมสร้างตนเอง

3. ขอบเขตการศึกษา

การศึกษานี้มุ่งศึกษาแนวทางการสร้างประชาสังคม และปัจจัยที่ส่งผลต่อความสำเร็จของการสร้างประชาสังคมในนิคมสร้างตนเอง 44 แห่ง ใน 35 จังหวัด ซึ่งจัดตั้งขึ้นตามพระราชบัญญัติจัดที่ดินเพื่อการครองชีพ พ.ศ. 2511 เท่านั้น โดยทำการศึกษาและทดลองในพื้นที่นิคมสร้างตนเอง 5 นิคม (ปฏิบัติจริง)

- | | |
|---------------------------|---------------------|
| 1. นิคมสร้างตนเองขุนทะเล | จังหวัดสุราษฎร์ธานี |
| 2. นิคมสร้างตนเองควนขนุน | จังหวัดพัทลุง |
| 3. นิคมสร้างตนเองรัตภูมิ | จังหวัดสงขลา |
| 4. นิคมสร้างตนเองเทพา | จังหวัดสงขลา |
| 5. นิคมสร้างตนเองโคกโพธิ์ | จังหวัดปัตตานี |

4. วิธีการศึกษา

1. ศึกษา ค้นคว้าจากเอกสาร
2. การประชุมระดมสมองจากเจ้าหน้าที่ที่เกี่ยวข้อง
3. ปรีกษา สอบถามและแลกเปลี่ยนประสบการณ์กับผู้เชี่ยวชาญ
4. ทดลองปฏิบัติจริงในพื้นที่

5. ผลที่คาดว่าจะได้รับ

1. มีรูปแบบที่เหมาะสมและแนวทางในการสร้างประชาสังคมในนิคมสร้างตนเอง
2. มีการรวมกลุ่มของสมาชิกนิคมฯ ในระดับหมู่บ้าน ตำบลและนิคมสร้างตนเอง ในลักษณะพหุภาคี เพื่อร่วมกันแก้ไขปัญหาต่างๆ ที่เกิดขึ้นในนิคมสร้างตนเอง
3. หมู่บ้านหรือชุมชนในนิคมสร้างตนเองเกิดความเข้มแข็ง สมาชิกนิคมสามารถพึ่งตนเอง ช่วยเหลือชุมชนและสังคม ได้
4. เกิดเครือข่ายของชุมชนในรูปของประชาสังคมขึ้นในนิคมสร้างตนเอง

6. นิยามศัพท์เฉพาะ

1. ประชาสังคม หมายถึง การรวมกลุ่มหรือองค์กรต่างๆ ที่มีในนิคมสร้างตนเอง ในลักษณะพหุภาคี เพื่อร่วมกันแก้ไขปัญหาโดยยึดหลักความสัมพันธ์แนวราบระหว่างภาครัฐ เอกชน ประชาชน ด้วยความรัก สามานฉันท์ เอื้ออาทรต่อกัน ทั้งนี้มุ่งเน้น ภูมิปัญญาท้องถิ่นหรือการพึ่งตนเองเป็นสำคัญ
2. นิคมสร้างตนเอง หมายถึง ชุมชนที่ทางราชการจัดสวัสดิการสังคมรูปแบบหนึ่งที่มีวัตถุประสงค์ในการจัดสรรที่ดินให้ราษฎรที่ยากจนอพยพครอบครัวเข้าไปตั้ง

ถิ่นฐานประกอบอาชีพอยู่อาศัยอย่างเป็นระเบียบและถาวร พร้อมทั้งส่งเสริมให้ได้
กรรมสิทธิ์ในที่ดิน ตลอดจนมีการพัฒนาในด้านต่างๆ ให้สมาชิกนิคมฯ มีรายได้และความ
เป็นอยู่ที่ดีขึ้น

3. สมาชิกนิคม หมายถึง ราษฎรผู้ยากจนที่ได้รับการคัดเลือกจากคณะกรรมการ
พิจารณาคัดเลือกให้เป็นสมาชิกนิคม

4. กลุ่มหรือองค์กรประชาชน หมายถึง กลุ่มหรือองค์กรต่างๆ ที่มีในนิคมสร้าง
ตนเอง เช่น กลุ่มออมทรัพย์ กลุ่มผู้นำเยาวชน กลุ่มสตรี ฯลฯ

บทที่ 2

เอกสารและงานวิจัยที่เกี่ยวข้อง

การศึกษาเรื่อง การสร้างประชาสังคมในนิคมสร้างตนเอง ได้ทำการศึกษาจากหนังสือ วารสาร บทความ และเอกสารต่างๆ ที่เกี่ยวข้องมีรายละเอียดดังต่อไปนี้

1. ผลการพัฒนาประเทศที่ผ่านมา
2. การวางรากฐานการสืบทอดภูมิปัญญาไทยของชุมชน
3. การมีส่วนร่วมของประชาชน
4. แนวคิดเกี่ยวกับตัวแบบกระทำในชุมชน
5. แนวคิดและทฤษฎีที่เกี่ยวข้องกับประชาสังคม

1. ผลการพัฒนาประเทศที่ผ่านมา

การพัฒนาประเทศตามอย่างตะวันตก ทั้งทางด้านการศึกษา เศรษฐกิจ การเมือง และการรับอารยธรรมตะวันตกอย่างไรก็ดีปัญหายังคง ในรอบศตวรรษที่ผ่านมา กล่าวได้ว่า ผลพวงจากการพัฒนาแบบนำเข้านี้ ได้ทำลายภูมิปัญญาของชุมชนหรือของสังคมไทยรูปแบบเดิม อันเป็นส่วนดีงามที่ควรประยุกต์ให้ทันสมัย ในหลายๆ ด้าน

การทำลายภูมิปัญญาไทยจึงมีผลกระทบต่อวัฒนธรรมชุมชนที่ดีงามอย่างหลีกเลี่ยงไม่ได้ ซึ่งพอจะจำแนกเหตุแห่งปัญหาได้ดังนี้ (วิจิต นันทสุวรรณ และจ้านงค์ แรกพินิจ , 2541)

- 1) การสูญเสียภูมิปัญญาท้องถิ่นเป็นผลมาจากอิทธิพลของภูมิปัญญาระดับชาตินับตั้งแต่เริ่มมีแผนพัฒนาเศรษฐกิจและสังคมแห่งชาติ ฉบับที่ 1 ซึ่งเน้นให้ประชาชนใช้เงินเป็นศูนย์กลางของการพัฒนา ถือเอาตัวเลขรายได้เป็นตัวชี้วัดการพัฒนา ทำให้มองภาพเกษตรกรรมว่าเป็นเกษตรกรรมปัญหาการผลิตไม่เพียงพอที่จะสนองตอบระบบตลาดได้ จึงมีรายได้น้อย เพราะขาดเทคโนโลยีการผลิตที่ทันสมัย และขาดความรู้ในด้านการตลาด โดยไม่ได้ศึกษาสภาพที่แท้จริงว่า ชีวิตในชนบทดำเนินมาอย่างไร มี

ภูมิปัญญา มีจุดแข็งของชนบทอยู่ที่ใด พึ่งตนเองได้อย่างไร เป็นการที่รัฐมุ่งควบคุม
เกษตรกรให้เดินไปตามที่รัฐกำหนด

เมื่อภูมิปัญญาระดับชาติมองปัญหาผิดพลาด จึงนำไปสู่การกำหนดวิธีแก้ปัญหาคือ
ผิดพลาด เน้นการนำเทคโนโลยีสำเร็จรูป ขาดการพิจารณาว่าสอดคล้องกับภูมิปัญญา
ท้องถิ่นหรือไม่ สวมลงไปครอบงำแทนการสร้างกระบวนการสร้างจิตสำนึกและการมี
ส่วนร่วมของชุมชน

2) การสูญเสียภูมิปัญญาท้องถิ่น นำไปสู่การสูญเสียความเป็นชุมชน

การสูญเสียภูมิปัญญา เปรียบเสมือนเป็นคนที่ยูติเยียมอง ทำให้ชนบทต้อง
เดินตามกระแสเมือง กระแสโลกไปโดยไม่รู้ว่าจะถูกขูดไปทางไหนกระแสของการ
โฆษณาสินค้าอันเป็นส่วนเกินของชีวิต ทำให้ชาวบ้านทำทุกอย่างเพื่อให้ได้เงิน รวมทั้ง
ทำลายทรัพยากรธรรมชาติ ซึ่งเคยนับถือเป็นเสมือนแม่ เช่น แม่ธรณี แม่คงคา แม่
โพสพ ฯลฯ ทำให้คนเห็นเงินเป็นพระเจ้า ยกย่องคนรวยมากกว่าคนมีคุณธรรมซึ่งเป็น
วัฒนธรรมเดิมของชุมชน ต่างคนต่างแสวงหาเงิน จึงเกิดภาวะตัวใครตัวมัน แข่งขันกัน
ความสัมพันธ์อันดีงามของชุมชนจึงสูญหายไป

การสูญเสียภูมิปัญญาท้องถิ่น เปรียบเสมือนการสูญเสียทุกสิ่งทุกอย่างของชุมชน
คนชนบทสิ้นหวังกับการมีชีวิตอยู่ในชนบท เพราะได้สูญเสียความเป็นอยู่ที่เคยอุดม
สมบูรณ์ เมื่อครั้งที่ทรัพยากรธรรมชาติ สิ่งแวดล้อมยังไม่ถูกทำลาย สูญเสียวัฒนธรรม
ชุมชนอันดีงาม อบอุ่น สูญเสียความมั่นใจในการพึ่งตนเอง กลายเป็นต้องพึ่งรัฐ ด้วย
ความหวังลมๆ แล้งๆ

3) การสูญเสียภูมิปัญญาท้องถิ่น นำไปสู่การสูญเสียทรัพยากรพื้นฐานในการผลิต
ป่าไม้เมืองไทยลดจำนวนลงอย่างรวดเร็ว จนขาดสมดุลของธรรมชาติ การสูญเสียพื้นที่
ป่า เป็นเหตุให้เกิดฝนทิ้งช่วงบ่อยขึ้น เป็นเหตุให้แหล่งน้ำธรรมชาติทั้งขนาดเล็กขนาดใหญ่
ใหญ่ถูกทำลาย แต่บางปีจะเกิดน้ำท่วมอย่างเฉียบพลัน เพราะไม่มีป่าซับน้ำไว้ ความชื้น
ทั้งในอากาศ ผิวดิน และในดินลดลง หน้าดินถูกชะล้างพังทลาย จนหมดความอุดม
สมบูรณ์ ความเค็มจากใต้ดินเริ่มมาอยู่บนผิวดิน เป็นเหตุให้ทำการเกษตรล้มเหลวและ

สูญเสียที่ดินในที่สุด อาหารตามธรรมชาติที่เคหาได้ใกล้ๆ บ้านสูญหายไปหมด จึงต้องซื้อทุกอย่างด้วยเงิน เป็นการสูญเสียความมั่นคงทางเศรษฐกิจอย่างแท้จริง

ที่สำคัญอย่างยิ่งคือ พันธุกรรมของพืชและสัตว์อันเป็นทรัพยากรธรรมชาติที่มีคุณค่ามากมายมหาศาล ที่สังคมไทยยังไม่เห็นคุณค่าเป็นทรัพยากรที่ต้องใช้เวลาสั่งสมและพัฒนาเป็นร้อยเป็นพันปี และมีความหลากหลายทางชีวภาพซึ่งพบได้ในป่าร้อนชื้นเพียงไม่กี่แห่งในโลก ขณะนี้ก็กำลังจะสูญหายไปทุกวัน

ในอดีตสังคมไทยมีความหลากหลายทั้งในด้านการผลิตพืชผล ทรัพยากรธรรมชาติ ประเพณีวัฒนธรรม และภูมิปัญญา ทำให้เกิดทางเลือกในการดำรงชีวิตอย่างหลากหลาย พึ่งตนเองได้หลายรูปแบบ ชาวบ้านมีทักษะในการพึ่งตนเองที่เกิดจากการผสมผสานความรู้ความสามารถหลายๆ ด้านเข้าด้วยกัน

ภูมิปัญญาที่หลากหลาย นำไปสู่การแตกแขนงทางความคิดมากมาย และนำไปสู่การยอมรับบทบาทหน้าที่ที่แตกต่างกัน มีน้ำใจเอื้ออารีต่อกันมากกว่าสังคมที่มนุษย์ต้องแข่งขันกัน เพราะทางเลือกของชีวิตต้องขึ้นอยู่กับการผลิตเพียงอย่างเดียวหรือไม่ก็ชนิด นำไปสู่กระบวนการศึกษารากเหง้าทางวัฒนธรรม ความรู้ภูมิปัญญาของตนเอง และนำกลับมาใช้ในสภาพสังคมแบบใหม่เป็นทางเลือกของชาวบ้านในชนบท

จากการพัฒนาประเทศตามอย่างตะวันตกทำให้เกิดผลกระทบต่างๆ มากมาย โดยเฉพาะอย่างยิ่งการทำลายภูมิปัญญาไทย การสูญเสียภูมิปัญญาท้องถิ่น การสูญเสียความเป็นชุมชน และการสูญเสียทรัพยากรพื้นฐานในการผลิต การพัฒนานิยมสร้างตนเองที่ผ่านมาก็ได้รับผลกระทบเช่นเดียวกัน เพราะการพัฒนานิยมสร้างตนเองได้ยึดถือแนวนโยบายของรัฐบาลเป็นหลักในการพัฒนา เน้นการพัฒนาเศรษฐกิจ ส่งเสริมให้สมาชิกนิยม มีรายได้มั่งคั่งคุณภาพชีวิตที่ดีขึ้น โดยยึดถือเอาตัวเลขเป็นตัวชี้วัดในการพัฒนาในด้านต่างๆ เช่น การพัฒนาสาธารณูปโภคพื้นฐาน การพัฒนารายได้ของสมาชิกนิยม

2. การวางรากฐานการสืบทอดภูมิปัญญาไทยของชุมชน

ชุมชนในอศิต ได้ทุ่มเทแรงกายและทรัพย์สิ้นเงินทองจำนวนมากในการก่อสร้างและทำนุบำรุงวัดให้เป็นศูนย์กลางในการศึกษาเล่าเรียนของบุตรหลาน เป็นศูนย์รวมของความรู้และสติปัญญา เพื่อนำพาชุมชนไปสู่ความสุขทั้งทางร่างกายและจิตใจ วัดในอศิตจึงมิได้เป็นเพียงสถานที่ประกอบพิธีกรรมทางศาสนาเท่านั้น แต่วัดในยุคนี้ได้อบสนองความต้องการของชุมชนได้ครบถ้วน กล่าวคือวัดเป็นแหล่งวิชาความรู้ทั้งวิชาหนังสือและอาชีพ เป็นสถานที่อบรมบ่มเพาะกิริยามารยาท ศีลธรรมและจริยธรรมให้เด็ก เยาวชนและชาวบ้านทั่วไปได้เป็นคนที่มีสมบูรณ์ มหาวิทยาลัยแห่งแรกในสังคมไทยจึงเกิดขึ้นที่วัด ซึ่งให้นัยของการศึกษาที่เน้นกายและใจ เป็นการศึกษาที่สมดุล

เมื่อระบบการศึกษาเปลี่ยนไป โรงเรียนเข้ามามีบทบาทในการจัดการศึกษาแทนวัด การศึกษาตามระบบในโรงเรียนในช่วงที่ผ่านมาได้ช่วยให้ลูกหลานชาวบ้านและผู้คนจำนวนหนึ่งในชุมชนมีชีวิตความเป็นอยู่ดีขึ้น ขณะเดียวกันก็มีผู้คนอีกจำนวนหนึ่งที่แทบจะไม่ได้ประโยชน์อันใดจากการศึกษาตามแนวนี้อีก ส่วนหนึ่งเป็นเพราะโรงเรียนมีระบบการบริหารจัดการและวัฒนธรรมการเรียนรู้ต่างจากชุมชน การเรียนการสอนในโรงเรียนมักเน้นการจดจำเนื้อหาที่มาจากภายนอกมากกว่ามุ่งเน้นให้เกิดการเรียนรู้ ทำให้ผู้เรียนไม่สามารถนำความรู้มาประยุกต์ใช้ให้สอดคล้องกับชีวิตในชุมชน

สำหรับชุมชนซึ่งไม่อาจฝากความหวังไว้กับระบบการศึกษาที่เป็นอยู่ขณะนี้ ต่างได้แสวงหาทางเลือกในการจัดการศึกษาใหม่ที่สอดคล้องกับวิถีชีวิตและความต้องการของชาวบ้านได้อย่างแท้จริง ขณะเดียวกันการเปลี่ยนแปลงอย่างรวดเร็วทั้งทางด้านเศรษฐกิจ สังคม ค่านิยม และระบบคุณค่าที่กำลังเกิดขึ้นในสังคมไทย ได้ก่อให้เกิดการปรับตัวในหมู่ชาวบ้าน โดยเฉพาะในสังคมชุมชนทั่วทุกภาคของประเทศ โดยการสร้างกระบวนการหลายอย่างขึ้นมา และกระบวนการเหล่านี้ได้กลายเป็นปัจจัยที่เอื้อต่อการถ่ายทอดและพัฒนาภูมิปัญญาท้องถิ่น ที่สำคัญมีดังนี้ (วิจิต นันทสุวรรณและจ่านงค์ แรกพินิจ , 2541)

1. กระบวนการปรับตัวในวิถีชีวิตของชาวบ้านและชุมชน

1.1 กระบวนการปรับใช้วัฒนธรรมเพื่อการพัฒนา การเข้ามาของวัฒนธรรมภายนอก โดยเฉพาะจากซีกโลกตะวันตก ซึ่งเกิดขึ้นในช่วงของการเร่งรัดพัฒนาประเทศเมื่อ 35 ปีก่อน ได้ก่อให้เกิดการเปลี่ยนแปลงในวิถีการผลิต แบบแผนความสัมพันธ์ระบบคุณค่าและความเชื่อของชาวบ้านและชุมชน อย่างไรก็ตาม การเปลี่ยนแปลงนี้ไม่ได้เกิดขึ้นชนิดถอนรากถอนโคน ข้อมูลจากการศึกษาจำนวนมากในทุกภาคของประเทศต่างยืนยันตรงกันว่า ชาวบ้านและชุมชนโดยทั่วไปยังคงรักษา สืบทอดวิถีชีวิตของตนหรือวัฒนธรรมชุมชนเอาไว้บางส่วน และสามารถปรับใช้ได้อย่างเหมาะสมกับบางท้องถิ่น เมื่อกระแสโลกาภิวัตน์ถาโถมเข้าสู่ชนบทนั้น เป็นช่วงที่ชุมชนจำนวนมาก "ตั้งหลัก" ได้ก่อนแล้ว จึงสามารถรับมือกับกระแสนี้ได้ไม่ยาก

ภูมิปัญญาชาวบ้านและภูมิปัญญาท้องถิ่น เป็นหนึ่งในหลายกรณีที่แสดงถึงศักยภาพหรือความสามารถของชาวบ้านและชุมชนในการปรับใช้วัฒนธรรม เป็นกระบวนการที่เชื่อมโยงระหว่างอดีตกับปัจจุบันผ่านระบบคุณค่าเดิมของชุมชน

กระบวนการปรับใช้วัฒนธรรมเพื่อการพัฒนาบนพื้นฐานภูมิปัญญาชาวบ้านปรากฏให้เห็นในกิจกรรมทางเศรษฐกิจ สังคม ประเพณี และพิธีกรรมต่างๆ ของคนในชุมชน กระบวนการนี้สามารถสังเกต ศึกษาผ่านชีวิตของผู้ทรงภูมิปัญญาในชุมชน คนเหล่านี้ได้สร้างระบบคิด ที่เปิดโอกาสให้ "คุณค่า" และ "มูลค่า" ผสมผสานกันอย่างลงตัว

ผู้นำ โดยเฉพาะผู้นำตามธรรมชาติที่สะสมประสบการณ์และความรู้บนพื้นฐานวัฒนธรรมดั้งเดิม ได้มีส่วนอย่างมากในการพัฒนาชุมชนทั้งอดีตและปัจจุบัน การรวมกลุ่มของชาวบ้านในอดีตเป็นแบบง่าย ๆ ไม่เป็นทางการ อาศัยความสามารถของผู้นำในการประยุกต์สิ่งที่ตนมีอยู่มาใช้ให้เหมาะสม จึงพบว่าวิถีคิด ทิศทางและรูปแบบการจัดการของกลุ่มดังกล่าวสอดคล้องกับสังคัมวัฒนธรรมของชุมชน ฉะนั้นวิถีชีวิตของชาวบ้านและชุมชนในอดีตจึงเคลื่อนไปบนเส้นทางที่เอื้ออาทรระหว่างญาติพี่น้องและเพื่อนบ้าน จุดหมายปลายทางอยู่ที่การพึ่งตนเอง

1.2 กระบวนการพัฒนากลไกทางสังคม วัฒนธรรม การพัฒนาประเทศในช่วงที่ผ่านมาได้ก่อให้เกิดความก้าวหน้าทางวัตถุมากมาย โดยเฉพาะเทคโนโลยีสื่อสารและโทรคมนาคม ทำให้คนชนบทได้รับความสะดวกสบายมากขึ้น สามารถติดต่อกันได้อย่างรวดเร็วและกว้างขวาง แต่อีกด้านหนึ่งของความก้าวหน้านี้ก็กลับส่งผลให้คนและชุมชนตัดขาดจากกัน ความสัมพันธ์ทางเครือญาติและการแลกเปลี่ยนหรือการพึ่งพาแบบถ้อยทีถ้อยอาศัยแบบเดิมแทบจะไม่มีอำนาจในการควบคุมพฤติกรรมทางสังคมของบุคคล

ดังนั้น จึงเกิดชุมชนที่ชาวบ้านจำนวนมากได้สร้างสรรค์กลไกทางสังคม วัฒนธรรมใหม่ทดแทนระบบความสัมพันธ์ทางเครือญาติแบบให้พี่ปิ่นน้องที่คลายปลั่งลงไป ด้วยการพึ่งพาอาศัยในเชิงแลกเปลี่ยน ผ่านกลไกการจัดการที่ชาวบ้านสร้างขึ้น ที่สำคัญได้แก่ กลุ่มและองค์กรชุมชน ซึ่งมีความหลากหลายในรูปแบบและกิจกรรม เช่น กลุ่มออมทรัพย์และสวัสดิการ ธนาคารข้าว กองทุนวีว ธุรกิจและอุตสาหกรรมชุมชน เป็นต้น ความสัมพันธ์ที่เกิดขึ้นภายใต้กลไกการจัดการใหม่นี้ ได้จุดสติปัญญาที่นิ่งและเพื่อนบ้านให้ใกล้ชิดกันอีกครั้ง เกิดเป็นเครือข่ายของการแลกเปลี่ยนและการพึ่งพา ระหว่างกัน นับวันเครือข่ายของชาวบ้านยิ่งขยายออกไป สมาชิกของเครือข่ายไม่ได้จำกัดอยู่เฉพาะใน "หมู่บ้าน" แต่ตัดข้ามขอบเขตทางการปกครองไปสู่คนภายนอกที่มีความสนใจร่วมกัน จึงเรียกเครือข่ายในลักษณะชุมชนนี้ว่า ชุมชนใหม่

เครือข่ายโดยทั่วไปเกิดขึ้นบนพื้นฐานของการพึ่งพาอาศัยกัน ผ่านการแลกเปลี่ยน และพบว่าสิ่งที่ชาวบ้านสามารถนำมาแลกเปลี่ยนกันได้นั้นมีหลายอย่างที่สำคัญ คือ

- 1) ความรู้และประสบการณ์
- 2) ทรัพยากรธรรมชาติ
- 3) ผลผลิต
- 4) เงินทุน

เครือข่ายของชาวบ้าน และเครือข่ายของชุมชนที่เกิดขึ้นแล้วในทุกภาคของประเทศ มิได้หยุดนิ่ง แต่มีพัฒนาการของตัวเอง และร่วมกับเครือข่ายอื่นตลอดเวลา หลายแห่งสามารถพัฒนาขึ้นเป็นเครือข่ายระดับอำเภอและจังหวัด หลายจังหวัดรวมตัว

กันเป็นเครือข่ายระดับภาคและประเทศ เหล่านี้ล้วนสะท้อนให้เห็นสำนึกใหม่ของชาวบ้านและชุมชนในการคืนบรรทัดฐานเพื่อการพัฒนาและพึ่งพาตนเอง

1.3 กระบวนการสร้างสรรค์สถาบันของชุมชน กระบวนการปรับใช้วัฒนธรรมและการพัฒนาเทคโนโลยีทางสังคม หลีกไม่พ้นที่จะต้องเข้าไปเกี่ยวข้องกับสถาบันที่มีอยู่เดิม เช่น ครอบครัว ศาสนา และการศึกษา เป็นต้น และส่งผลให้สถาบันเหล่านี้เปลี่ยนแปลงไปทั้งในด้านรูปแบบและความสัมพันธ์ ตลอดจนมีหน้าที่ใหม่ๆ เพิ่มขึ้น เพื่อรองรับความผันแปรที่เกิดขึ้นตลอดเวลา นอกจากนี้ยังส่งผลให้เกิดการสร้างสรรค์สถาบันใหม่ขึ้นในชุมชน ที่สำคัญได้แก่ สถาบันการเรียนรู้และสถาบันทุนของชุมชน

สถาบันการเรียนรู้ของชุมชน การรวมตัวเพื่อแสวงหาทางออกร่วมกันในรูปกลุ่มและองค์กรตั้งได้กล่าวแล้วข้างต้น เปิดโอกาสให้ชาวบ้านได้เรียนรู้ร่วมกัน กระบวนการแลกเปลี่ยนความรู้และถ่ายทอดประสบการณ์ระหว่างชาวบ้าน ส่งผลให้คนเหล่านี้ได้สัมผัสสัมพันธ์และเชื่อมโยงกันเป็นเครือข่ายการเรียนรู้ และชุมชนจำนวนมาก ได้รับความและพัฒนาความสัมพันธ์นี้ไว้อย่างต่อเนื่องและมั่นคง

สถาบันทุนของชุมชน ทุนเป็นปัจจัยสำคัญในการดำรงชีวิตสำหรับชาวบ้านในชนบท ทุนมีความหมายกว้าง ครอบคลุมทั้งพืช สัตว์ ทรัพยากรธรรมชาติอื่น ในชุมชนและเงินตรา ชาวบ้านและชุมชนจำนวนมากได้ใช้ความรู้และภูมิปัญญา จัดการสิ่งต่างๆ เหล่านี้สร้างความมั่นคงแก่ชีวิต ชุมชนจำนวนหนึ่งได้พัฒนากองทุนพืชพื้นบ้าน กองทุนวัว ธนาคารข้าว และกลุ่มออมทรัพย์เป็นสถาบันทุนของชุมชน

2. กระบวนการปรับบทบาททางการศึกษาของชุมชน

ในช่วงเวลาที่ผ่านมานี้ ชุมชนได้ปรับบทบาทของตนและเข้าไปมีส่วนร่วมในการจัดการศึกษามากขึ้น และศักยภาพในด้านนี้ของชุมชนได้เป็นที่ยอมรับของคนทั่วไปในสังคม

2.1 บทบาทของชุมชนในการสร้างกระบวนการเรียนรู้ การทำความเข้าใจบทบาทของชุมชนในการจัดการศึกษา จำเป็นต้องปรับเปลี่ยนกระบวนการทัศนคติต่อการ

ศึกษาใหม่ ซึ่งจะช่วยให้มองเห็นการศึกษาในมุมมองกว้างและไม่ยึดติดอยู่กับ "การไปโรงเรียน" ดังเช่นที่ผ่านมา เพราะว่า การศึกษาคือการเรียนรู้ ซึ่งเป็นสิ่งที่ชาวบ้านในชุมชนสัมผัสได้และสามารถนำมาใช้ประโยชน์ในการดำรงชีวิต การให้ความหมายต่อการศึกษาในลักษณะดังกล่าวนี้ ส่งผลให้ชุมชนเข้าไปมีบทบาทในการจัดการศึกษาได้อย่างเต็มที่ เพราะการเรียนรู้เกิดขึ้นได้ทุกหนทุกแห่ง ไม่ถูกจำกัดด้วยเนื้อหา เวลาและสถานที่ เพศและวัย ผลจากการศึกษาชุมชนทั่วทุกภาคของประเทศในครั้งนี้ พบว่า การสร้างกระบวนการเรียนรู้เป็นบทบาทที่ชุมชน ได้ให้ความสำคัญและเป็นที่ยอมรับกันอย่างกว้างขวางในปัจจุบัน

การที่ชุมชนได้เข้ามามีบทบาทในการสร้างกระบวนการเรียนรู้ถือเป็นปัจจัยสำคัญที่ส่งผลให้เกิดการเรียนรู้ที่สอดคล้องกับวิถีชีวิต เพราะการจัดการศึกษาของชุมชนมิได้เกิดขึ้นลอยๆ แต่เป็นการศึกษาที่มีรากฐานมาจากชุมชน รากฐานที่สำคัญของชุมชนที่เป็นองค์ประกอบของการเรียนรู้ มี 3 อย่าง ได้แก่ คน ความรู้ และทรัพยากร

คน ประกอบด้วยผู้รู้หรือปราชญ์ชาวบ้าน ผู้นำชุมชนหรือองค์กร และผู้ที่มีความรู้ความชำนาญเฉพาะด้านในชุมชน

ความรู้ ประกอบด้วยความรู้ที่เป็นภูมิปัญญาชาวบ้าน ความรู้ทางวิชาการหรือที่มาจากภายนอก และชุดความรู้หรือประสบการณ์ที่ชุมชน และองค์กรได้สะสมและพัฒนาขึ้น

ทรัพยากร ในที่นี้หมายถึงทรัพยากรวัตถุ เช่น เงินทุน ที่ดิน ป่าไม้ แหล่งน้ำ พืช สัตว์ และผลผลิตของชุมชน

2.2 บทบาทของชุมชนในการสนับสนุนและพัฒนากระบวนการเรียนรู้
นอกจากการสร้างกระบวนการเรียนรู้แล้ว บทบาทที่ชุมชนต้องทำควบคู่กัน ไปคือ การสนับสนุนและพัฒนากระบวนการเรียนรู้ให้เข้มแข็งและยั่งยืน จากการศึกษาชุมชนในทุกภาคของประเทศนั้น พอจะสรุปได้ดังนี้

1.) การสร้างและพัฒนาองค์กรชาวบ้านหรือองค์กรชุมชน องค์กรชาวบ้านหรือองค์กรชุมชนมีฐานะเป็นองค์กรจัดการซึ่งชุมชนต้องเข้าไปมีบทบาทสนับสนุนให้ชาวบ้านสามารถจัดการทรัพยากรธรรมชาติต่างๆ ได้ เท่าที่ศึกษาจากชุมชนต่างๆ ได้

พบการเรียนรู้และกิจกรรมหลายอย่างที่เป็ผลมาจากการนี้ในด้านที่เก็วข้องกับ
 ทรัพยากรธรรมชาติพบว่ามีกองทุนพืช กองทุนสัตว์และป่าชุมชน ฯลฯ ด้านเงินทุน มี
 กลุ่มออมทรัพย์ ธนาคารหมู่บ้าน และกองทุนหมู่บ้าน ฯลฯ ด้านที่เก็วข้องกับความรู้การจั
 การร่วมกันในรูปเครือข่าย ชมรม และสมาคม ฯลฯ นอกเหนือจากการเรียนรู้ที่อยู่บนพื้น
 ฐานของชุมชนอันได้แก่ คน ความรู้ และทรัพยากรแล้ว สมาชิกขององค์กรชาวบ้านยังได้
 รับผลประโยชน์จากการจัดการร่วมกัน ความสัมพันธ์ในองค์กรจึงมั่นคงและส่งผลให้
 กระบวนการเรียนรู้ที่เกิดขึ้นนั้นยั่งยืน

2) การสนับสนุนและพัฒนาเครือข่ายการเรียนรู้ การสนับสนุนและ
 พัฒนาเครือข่ายการเรียนรู้ เป็นอีกบทบาทหนึ่งของชุมชนในการที่จะช่วยให้กระบวนการ
 การเรียนรู้เติบโตและก้าวหน้าอย่างมั่นคง การสนับสนุนและการพัฒนานี้ ชุมชนโดยทั่ว
 ไปมักเริ่มต้นจากการสนับสนุนให้องค์กรชาวบ้านที่เกิดขึ้นแล้วในชุมชน ได้มี โอกาสสนา
 ทรัพยากรธรรมชาติ เงินทุน และความรู้ของตน ไปแลกเปลี่ยนกับองค์กรชาวบ้านและ
 องค์กรอื่นๆ ซึ่งจะส่งผลให้เกิดการจัดความสัมพันธ์ระหว่างองค์กรเหล่านี้บนพื้นฐาน
 ของการเรียนรู้ การพึ่งพาอาศัยและการจัดการร่วมกัน นับได้ว่าเครือข่ายการเรียนรู้ได้เกิด
 ขึ้นแล้ว

ทุกวันนี้ เครือข่ายการเรียนรู้ของชุมชนได้ขยายตัวออกไปอย่างกว้างขวาง
 ไม่จำกัดขอบเขตทางพื้นที่และสภาพภูมิศาสตร์ แต่เป็นเรื่องของคนในทุกหนทุกแห่งที่มี
 ความสนใจร่วมกัน มาแลกเปลี่ยน เรียนรู้และหนุนช่วยกันตามความสามารถที่มีอยู่ จึง
 อาจเรียกเครือข่ายการเรียนรู้แบบนี้ว่า "ชุมชนใหม่" หรือ "ประชาสังคม"

3) การสร้างและพัฒนาสถาบันการเรียนรู้ของชุมชน ความคาดหวังอย่าง
 หนึ่งของชุมชน คือการรักษาองค์กรชาวบ้าน กระบวนการและเครือข่ายการเรียนรู้ที่เกิดขึ้น
 แล้วให้คงอยู่และสืบทอดไปสู่ลูกหลานคนรุ่นหลัง ชุมชนบางแห่งจึงได้พยายาม
 พัฒนาองค์กรและเครือข่ายให้มีความมั่นคงและเข้มแข็ง ชักนำชาวบ้าน เด็ก และเยาวชน
 ให้เข้ามาร่วมกัน เพื่อให้เกิดการเรียนรู้และถ่ายทอดประสบการณ์ที่มีอยู่ออกไปอย่าง
 กว้างขวาง บางชุมชนเรียกกระบวนการเรียนรู้และถ่ายทอดในส่วนนี้ว่า "มหาวิทยาลัย

ชาวบ้าน" และ "มหาวิทยาลัยชุมชน" นับวันกระบวนการเหล่านี้ได้กระจายออกไปกว้างขวางและเข้มแข็งมากขึ้นเป็นลำดับ เป็นที่พึ่งของคนในชุมชนและสร้างทางเลือกใหม่ของตนเอง

ทางเลือกใหม่ที่ชาวบ้านในชุมชนเลือกนั้น มี 2 องค์ประกอบสำคัญ คือ

- 1) องค์ประกอบด้านปัจเจก คือ ครอบครัวของตนเอง
- 2) องค์ประกอบด้านชุมชน หรือ องค์กรชุมชน หรือระบบต่างๆ ที่เกิดจากการร่วมมือของชาวบ้านหรือหลายครอบครัวร่วมกัน

อีกนัยหนึ่งก็คือ ต้องมีทั้งระบบการพึ่งตนเองและระบบการพึ่งพาอาศัยซึ่งกันและกันตามกระบวนการทางภูมิปัญญาในสังคม ชุมชนตั้งแต่อดีต อย่างไม่แยกส่วนออกจากกัน แต่เป็นกระบวนการที่ชาวบ้านและชุมชนต้องร่วมกันพัฒนาระบบการจัดการด้านต่างๆ ขึ้นมา

ระบบที่เกี่ยวข้องมีอยู่ 10 ระบบ และสัมพันธ์กันอย่างเป็นกระบวนการ เรียกว่า "แนวทางการพัฒนาเพื่อความยั่งยืนของชุมชน" หรือ "ชุมชนยั่งยืน" (Sustainable Community) มีรายละเอียดดังนี้ (วิชิต นันทสุวรรณ , 2542)

1. ระบบคุณค่า เป็นนามธรรมที่คอยกำกับกิจกรรมหรือการดำเนินกิจกรรมของระบบอื่นๆ โดยมี "คน" และ "การอยู่ร่วมกันเป็นชุมชน" เป็นเป้าหมายสำคัญ ระบบคุณค่าจะเน้นการจัดการความสัมพันธ์ระหว่างคนกับคน (สังคมหรือชุมชน) ความสัมพันธ์ระหว่างคนกับธรรมชาติ (การผลิต การจัดการทรัพยากรและการเลือกใช้เทคโนโลยี) และคนกับคุณธรรม (กายและจิต) ระบบคุณค่าจึงปรากฏอยู่ในกฎระเบียบต่างๆ ของสังคม ในการดำเนินกิจกรรมต่างๆ และกระบวนการถ่ายทอดการเรียนรู้ของชุมชน

2. ระบบการเรียนรู้ เป็นแกนกลางของกิจกรรมทุกระบบเป็นการเรียนรู้ที่เชื่อมความรู้ภูมิปัญญาของชุมชนเข้ากับความรู้ทางสากล พัฒนาองค์ความรู้ใหม่ที่สอดคล้องกับวิถีชีวิตของชุมชน ในปัจจุบันกิจกรรมหรือระบบอื่นๆ จึงต้องมีการเรียนรู้เฉพาะระบบหรือเฉพาะด้าน โดยมี "ภูมิปัญญา" เป็นแกนกลาง เชื่อมโยงความรู้ทุกส่วนเข้าด้วยกันเป็นองค์ความรู้ใหม่ของชุมชนไทย

3. ระบบเกษตรกรรมยั่งยืน คือ การเกษตรที่ดำเนินถึงวงจรอุดมสมบูรณ์โดยธรรมชาติ หลีกเลี่ยงเทคนิคหรือวิธีการทางเกษตรที่ส่งผลกระทบต่อวิถีธรรมชาติ เกษตรกรรมยั่งยืนในทางรูปธรรม จึงหมายรวมถึง เกษตรผสมผสาน วนเกษตร สวนผสม (ภาคใต้) ไร่นาสวนผสม เกษตรธรรมชาติ พุทธเกษตรกรรม ฯลฯ ที่มีเป้าหมายเพื่อการบริโภคและมีส่วนเกินเพื่อการแบ่งปันและแลกเปลี่ยน ทั้งผ่านระบบการแลกเปลี่ยนแบบวัฒนธรรม ชุมชนและแบบใหม่

4. ระบบทุนชุมชน คือ การพึ่งตนเองด้านทุน หรือนัยหนึ่งคือระบบการสะสมทุนของชุมชน ที่มีรูปแบบและวิธีการทางวัฒนธรรมเข้ามามีบทบาททั้งในด้านการระดม การบริหารจัดการ หลักเกณฑ์และกฎระเบียบต่างๆ รากฐานความคิดจึงแตกต่างจากการสะสมทุนของระบบทุนนิยม และมีเป้าหมายเพื่อตอบสนองปัจจัยพื้นฐานของสมาชิกในชุมชน

5. ระบบธุรกิจชุมชน หรือ การตลาดที่ชุมชนต้องการ ซึ่งประกอบด้วย การจัดการด้านการตลาดเพื่อเพิ่มมูลค่าของผลผลิตของตนเอง การจัดการด้านการตลาดเพื่อลดต้นทุนสินค้าอุปโภคบริโภคที่ชุมชนผลิตเองไม่ได้ ต้องนำเข้ามาจากภายนอกชุมชน และสุดท้ายคือการจัดการด้านระบบการแลกเปลี่ยนผลผลิตระหว่างชุมชนต่อชุมชน และระหว่างผู้ผลิตกับผู้บริโภค

6. ระบบอุตสาหกรรมชุมชน เป็นระบบคู่กับระบบธุรกิจ แต่มีรากฐานมาจากระบบการพึ่งตนเองเดิม ที่ครอบครัวเป็นผู้แปรรูป เก็บถนอมผลผลิตของตนเองไว้บริโภคระยะยาว และเทคนิควิทยาการแปรรูปต่างๆ เช่น เครื่องสีมือ การผลิตเครื่องมือเครื่องใช้พื้นบ้านต่างๆ เป็นต้น อุตสาหกรรมชุมชนจึงมี 3 แบบ คือ อุตสาหกรรมชุมชนแปรรูปผลผลิต อุตสาหกรรมชุมชนผลิตผลิตภัณฑ์จากทรัพยากรในท้องถิ่น และอุตสาหกรรมชุมชนที่นำวัตถุดิบจากภายนอกมาผลิตเพื่อตอบสนองการบริโภคและใช้สอยในชุมชน

7. ระบบสิ่งแวดล้อม นอกเหนือจากการเกษตรและอุตสาหกรรมที่ดำเนินถึงผลกระทบต่อสิ่งแวดล้อมแล้ว ระบบสิ่งแวดล้อมของชุมชนยังครอบคลุมถึงสภาพแวดล้อมที่เอื้อต่อวิถีชีวิตระบบสิ่งแวดล้อมจึงหมายถึงดิน น้ำ ป่า อากาศ การจัดการทางกายภาพของชุมชน เช่น ถนนหนทาง แหล่งศูนย์กลางชุมชน เป็นต้น

8. ระบบสวัสดิการชุมชน การคิดในครั้งแรกของชุมชน คือชาวบ้านต้องมีสวัสดิการเหมือนข้าราชการ เมื่อรัฐให้ไม่ได้ ชุมชนต้องดำเนินการเอง จึงมีกองทุนที่เกิดจากการนำผลกำไรของกองทุนชุมชนต่างๆ มาจัดสรรเป็นค่ารักษาพยาบาล ค่าทำศพ บำนาญ ฯลฯ เมื่อสำเร็จแล้วพบว่าเป้าหมายที่สำคัญของระบบสวัสดิการชุมชน คือ การสร้างหลักประกันความมั่นคงในชีวิตร่วมกัน หลักประกันที่ว่านี้อาจหมายรวมถึง การช่วยเหลือให้ผู้ไม่มีที่ดินทำกินเป็นของตนเองด้วย

9. ระบบการรักษาสุขภาพของชุมชน ตั้งอยู่บนฐานของความรู้ด้านการแพทย์ที่เรียกรวบๆ ว่า แพทย์ไทย ซึ่งไม่ได้เน้นที่การรักษาแต่เน้นการดูแลสุขภาพ ซึ่งเชื่อมโยงตั้งแต่ภาวะร่างกายของคน ฤดูกาล อาหาร และยาสมุนไพร เกี่ยวข้องโดยตรงกับการจัดการการผลิตในระบบเกษตรกรรมยั่งยืน และระบบการรักษาสิ่งแวดล้อมของชุมชน

10. ระบบการจัดการของชุมชน นอกเหนือจากการที่ทุกระบบมีการจัดการของตนเองแล้ว ทั้งชุมชนจะต้องมีการจัดการร่วม เพื่อให้อยู่ในทิศทางเดียวกัน ระบบการจัดการชุมชนนี้อาจหมายถึงระบบแม่ของทั้ง 9 ระบบ ที่ทำให้องค์กรชุมชน (ใหม่) ที่เกิดขึ้นพัฒนาภาวะความเป็นสถาบันทางสังคมที่สมาชิกในชุมชนพึงพาได้ ทดแทนบทบาทของหมู่บ้านสถาบัน (เดิม) ที่อ่อนตัวลง

จากแนวคิดของการวางรากฐานการตีบทอดภูมิปัญญาไทยของชุมชนดังกล่าวข้างต้น ผู้วิจัยได้นำมาเป็นแนวคิดในการเสริมสร้างความเข้มแข็งของชุมชน โดยส่งเสริมและสนับสนุนให้สมาชิกนิคมฯ จัดตั้งกลุ่มหรือองค์กรต่างๆ ขึ้นในนิคมสร้างตนเอง เช่น กลุ่มออมทรัพย์ กลุ่มเยาวชน ศูนย์สงเคราะห์ราษฎรประจำหมู่บ้าน กลุ่มอนุรักษ์ทรัพยากรธรรมชาติและสิ่งแวดล้อม กลุ่มผู้นำสตรี ฯลฯ โดยเน้นการระดมทรัพยากรและการมีส่วนร่วมของครอบครัว ชุมชน และกลุ่มเป้าหมาย ด้วยวิธีการประสานและพัฒนาศักยภาพ องค์ความรู้ ภูมิปัญญา ให้สมาชิกนิคมฯ สามารถคิดเป็น ทำเป็น แก้ปัญหาเป็นได้ด้วยตัวเอง คลอดเงินพึ่งตนเองได้ในอนาคต

3. การมีส่วนร่วมของประชาชน

3.1 ความหมายของการมีส่วนร่วม

นักการศึกษาได้ให้ความหมายของการมีส่วนร่วมของประชาชนไว้ในลักษณะต่างๆ ดังนี้

ยูวัฒน์ วุฒิเมธี (2526) ได้อธิบายความหมายของการมีส่วนร่วมในกิจกรรมว่า หมายถึง การเปิดโอกาสให้ประชาชนได้มีส่วนร่วมในการตัดสินใจ การพิจารณาตัดสินใจ การร่วมปฏิบัติ และการร่วมรับผิดชอบในเรื่องต่างๆ อันมีผลกระทบมาถึงตัวประชาชนเอง และการที่จะสามารถทำให้ประชาชนเข้ามามีส่วนร่วมในกิจกรรมเพื่อแก้ปัญหาและนำมาซึ่งสภาพความเป็นอยู่ที่ดีขึ้นแล้วจำเป็นที่จะต้องยอมรับปรัชญาที่ว่า มนุษย์ทุกคนต่างปรารถนาที่จะอยู่ร่วมกันกับผู้อื่นอย่างมีความสุข ได้รับการปฏิบัติอย่างเป็นธรรม เป็นที่ยอมรับของผู้อื่น และพร้อมที่จะอุทิศตนเพื่อกิจกรรมของกลุ่ม ขณะเดียวกันจะต้องยอมรับด้วยความบริสุทธิ์ใจว่ามนุษย์นั้นสามารถพัฒนาได้ถ้ามีโอกาสและชี้ทางที่ถูกต้อง

ปรัชญา เวสารัชช์ (2528) ได้กล่าวไว้ว่า การมีส่วนร่วมของประชาชน (People's Participation หรือ Popular Participation) ในกิจกรรมต่างๆ ของสังคมนั้นมิใช่เรื่องแปลกใหม่แต่ประการใด ประชาชนเข้าร่วมกิจกรรมทางการเมือง เศรษฐกิจและสังคม ตลอดมานับตั้งแต่เริ่มเกิดชุมชนมนุษย์ การมีส่วนร่วมนี้เกิดได้หลายลักษณะหลายรูปแบบ หลายวิธีการ หลายกิจกรรมและหลายวัตถุประสงค์แตกต่างกันไปตามมิติต่างๆ เช่นนี้มีผลให้ไม่สามารถนิยามความหมายของการมีส่วนร่วมได้อย่างครอบคลุมครบถ้วน และเป็นที่ยอมรับทั่วไปได้ นอกจากนี้ข้อบ่งชี้เนื้อหาของการมีส่วนร่วมยังมีได้กระฉ่างชัดอีกด้วย อย่างไรก็ตามมีนักวิชาการจำนวนหนึ่งได้พยายามให้ความหมายของการมีส่วนร่วมตามวัตถุประสงค์ของเนื้อหาที่เน้นเฉพาะความสนใจของแต่ละคน ส่วนนักวิชาการและนักปฏิบัติอื่นอีกหลายคน เช่นกัน ได้ละเลยการนิยามเสีย โดยเห็นว่าเป็นเรื่องที่เข้าใจโดยทั่วกันแล้วหรือเห็นว่าไม่มีประโยชน์ที่จะนิยาม ซึ่งปรัชญา เวสารัชช์ (2528) ให้คำนิยามความหมายของการมีส่วนร่วมของประชาชนในการพัฒนา

ว่าเป็นการที่ประชาชนเข้ามาเกี่ยวข้องโดยการให้ความพยายาม หรือใช้ทรัพยากรบางอย่างส่วนคนในกิจกรรมสู่การพัฒนาของชุมชน ซึ่งการมีส่วนร่วมมีองค์ประกอบดังนี้

(1) มีประชาชนเข้ามาเกี่ยวข้องในกิจกรรมการพัฒนา

(2) ผู้เข้าร่วมได้ใช้ความพยายามบางอย่างส่วนตัว เช่น ความคิด ความรู้ ความสามารถ แรงงาน หรือทรัพยากรบางอย่างเช่น เงินทุน วัสดุในกิจกรรมการพัฒนา

อคิน รพีพัฒน์ (2527) ให้ความหมายของการมีส่วนร่วมของประชาชนไว้ว่า การมีส่วนร่วมของประชาชน หมายถึง การให้ประชาชนเป็นผู้ค้นคิดปัญหา เป็นผู้ที่ทำทุกอย่างไม่ว่ากำหนดไปแล้วว่าให้ประชาชนเข้าร่วมในเรื่องใดเรื่องหนึ่ง ทุกอย่างต้องเป็นเรื่องของประชาชนที่คิดขึ้นมา

จ่านง ไพโรจน์ (2533) ได้ให้ความหมายของการมีส่วนร่วมของประชาชนไว้ว่า หมายถึง ประชาชนได้แสดงออกทางพฤติกรรมร่วมกับชุมชน ซึ่งเริ่มจากการที่ประชาชนเข้าใจในสภาพที่แท้จริงของชุมชน และเห็นช่องทางที่จะปรับปรุงคุณภาพชีวิตให้ดีขึ้นได้ เมื่อประชาชนกลุ่มใดกลุ่มหนึ่งมีความคิดเห็นสอดคล้องกันก็จะแสดงออกพฤติกรรมร่วมในลักษณะต่างๆ เช่น ร่วมกันคิดแก้ปัญหา หาทางเลือกในการแก้ปัญหา และตัดสินใจในการดำเนินการตามวิถีทางประชาธิปไตย เพื่อบรรลุเป้าหมายที่พึงประสงค์ร่วมกัน

เสน่ห์ จามริก และคณะ (2524) ได้ให้คำจำกัดความของการมีส่วนร่วมของชนบทว่า เป็นกระบวนการเรียนรู้ซึ่งกันและกันของทุกฝ่ายและยังอาจเป็นการปูพื้นฐานความมั่นคงสำหรับวิวัฒนาการ ไปสู่การปกครองตนเองของท้องถิ่นได้ในบั้นปลายและได้กล่าวถึงจุดเริ่มต้นการมีส่วนร่วมของประชาชนว่า เริ่มต้นจากการเข้าร่วมกิจกรรมของแต่ละคนมีประโยชน์เกี่ยวข้องและสนใจเป็นเรื่องๆ ไป ข้อสำคัญกิจกรรมเหล่านั้นต้องสัมพันธ์กับความต้องการและปัญหาของชาวบ้าน

ดังนั้น ความหมายโดยรวมๆ ของการมีส่วนร่วมของประชาชน หมายถึง การที่ประชาชนในชุมชนหรือสังคมได้เข้าร่วมในการดำเนินการทุกขั้นตอนในกิจกรรมต่างๆ ทั้งกิจกรรมรัฐบาล หรือองค์กรต่างๆ จัดให้มีขึ้น หรือแม้กระทั่งกิจกรรมที่ประชาชนใน

ชุมชนนั้นร่วมคิดขึ้นมาเอง ซึ่งการดำเนินการ ในกิจกรรมต่างๆ เหล่านี้จะเป็นไปเพื่อการพัฒนาคุณภาพชีวิตของประชาชนในชุมชนนั้นให้ดีขึ้น อันจะนำไปสู่การวิวัฒนาการของการปกครองตนเอง (Political Tutomomy) ของชุมชนนั้นๆ ต่อไป

3.2 ทฤษฎีเกี่ยวกับการมีส่วนร่วม (Participation Theory)

ตามแนวคิดของโรเจอร์ และชูเมกเกอร์ (Roger and Shoemaker, 1971) หลังในการตัดสินใจที่จะเข้าร่วมกิจกรรมต่างๆ มีดังนี้

- (1) การมีส่วนร่วมในอำนาจอย่างกว้างขวาง
- (2) การตัดสินใจเกี่ยวกับการเปลี่ยนแปลงโดยมีการปรึกษากับพวกที่ได้รับผลกระทบ

กระบวนการที่เกี่ยวกับการตัดสินใจดังกล่าวมีความสัมพันธ์กับตัวแปร ดังต่อไปนี้

- (1) ความรู้เกี่ยวกับความจำเป็นที่จะต้องเปลี่ยนแปลง
- (2) การชักจูงและการประเมินผลการเปลี่ยนแปลงที่เกิดขึ้นจากการตัดสินใจ
- (3) การตัดสินใจที่จะยอมรับหรือจะปฏิเสธอันมีผลมาจากการประเมิน
- (4) การสื่อสารเกี่ยวกับการตัดสินใจ
- (5) การกระทำความการตัดสินใจ

จากทฤษฎีดังกล่าวข้างต้นผู้วิจัยเห็นว่า การให้สมาชิกนิคมฯ เข้าไปมีส่วนร่วมในโครงการ กิจกรรมต่างๆ เป็นการแสดงออกถึงการที่สมาชิกนิคมฯ ได้ร่วมคิดร่วมปรึกษาหารือ และตัดสินใจร่วมกัน ร่วมในการดำเนินการและติดตามผลการดำเนินการ อันจะเป็นแนวทางหนึ่งในการสร้างความเข้มแข็งของชุมชนในลักษณะชุมชนช่วยชุมชน ตามแนวคิดของประชาสังคม

3.3 ขั้นตอนการมีส่วนร่วมของประชาชน

ไพรัตน์ เตชะรินทร์ (2527) ได้กล่าวถึงลักษณะของการมีส่วนร่วมในการพัฒนามีดังนี้

- (1) ร่วมทำการศึกษา ค้นคว้าปัญหาและสาเหตุของปัญหาที่เกิดขึ้นในชุมชนรวมตลอดจนความต้องการของชุมชน
- (2) ร่วมคิดหาและสร้างรูปแบบและวิธีการพัฒนาเพื่อแก้ไขและลดปัญหาของชุมชน เพื่อสร้างสรรค์สิ่งใหม่ที่เป็นประโยชน์ต่อชุมชนหรือสนองความต้องการของชุมชน
- (3) ร่วมวางแผนนโยบายหรือแผนงานหรือโครงการหรือกิจกรรมเพื่อจัดและแก้ไขปัญหาและสนองความต้องการของชุมชน
- (4) ร่วมตัดสินใจในการใช้ทรัพยากรที่มีจำกัดให้มีประโยชน์ต่อส่วนรวม
- (5) ร่วมจัดหรือปรับปรุงระบบการบริหารงานพัฒนาให้มีประสิทธิภาพและประสิทธิผล
- (6) ร่วมลงทุนในกิจกรรมโครงการของชุมชนตามขีดความสามารถของตนเอง
- (7) ร่วมปฏิบัติตามนโยบาย แผนงาน โครงการหรือกิจกรรมให้บรรลุเป้าหมาย
- (8) ร่วมควบคุม ติดตามประเมินผลและร่วมบำรุงรักษาโครงการและกิจกรรมที่ได้ทำไว้โดยเอกชนและรัฐบาลให้ใช้ประโยชน์ได้ตลอดไป

เจมส์ คี บีนทง (2527) ได้แยกแยะขั้นตอนที่ประชาชนควรมีส่วนร่วมไว้เป็น 4 ขั้นตอน คือ

- (1) การมีส่วนร่วมในการค้นหาปัญหาและสาเหตุของปัญหา
- (2) การมีส่วนร่วมในการวางแผน
- (3) การมีส่วนร่วมในการลงทุนและปฏิบัติงาน
- (4) การมีส่วนร่วมในการประเมินผลงาน

อลัน รพีทัศน์ (2527) ได้กำหนดช่วงจังหวะและแบ่งระยะการมีส่วนร่วมของประชาชนไว้ดังนี้

- (1) การค้นหาปัญหา สาเหตุของปัญหาตลอดจนแนวทางแก้ไขปัญหา
- (2) การตัดสินใจเลือกแนวทางและวางแผนแก้ไขปัญหา

(3) การปฏิบัติงานในกิจกรรมการพัฒนาตามแผน

(4) การประเมินผลงานกิจกรรมพัฒนา

ดังนั้นจึงอาจกล่าวโดยสรุปได้ว่า ขั้นตอนการมีส่วนร่วมจะเป็นแนวทางสำคัญในการส่งเสริมให้สมาชิกนิคมฯ ได้เข้ามามีส่วนร่วมในการค้นหาปัญหา สาเหตุของปัญหา ร่วมในการวางแผน การตัดสินใจ ร่วมดำเนินการ ร่วมคิดตามประเมินผล และร่วมรับประโยชน์ ซึ่งเป็นขั้นตอนที่สำคัญในการสร้างประชาสังคมในนิคมสร้างตนเอง เพราะการให้สมาชิกนิคมฯ เข้าไปมีส่วนร่วมทุกขั้นตอนของการพัฒนาจะทำให้เกิดการเรียนรู้ เกิดความรู้สึกเป็นเจ้าของ การพัฒนานั้นก็จะประสบความสำเร็จอย่างแท้จริง

4. แนวคิดเกี่ยวกับตัวแบบการกระทำในชุมชน

ฉรรค์ ศรีสวัสดิ์ (2528 : 43 –45) ได้นำเสนอขั้นตอนของตัวแบบการกระทำในชุมชนของนักสังคมวิทยาและนักสังคมวิทยาชนบทหลายท่าน ดังนี้

ตัวแบบการกระทำในชุมชนของนักสังคมวิทยาและนักสังคมวิทยาชนบท

ขั้นตอน	Green and Mayo	Holland, et al.	Kaufman	Warren
1.	ริเริ่มการกระทำ	สร้างความสนใจร่วมกัน	สร้างความสนใจ	ริเริ่มระบบสิ่งแวดล้อม
2.	ตั้งวัตถุประสงค์และวางแผนดำเนินงาน	สร้างกลุ่มริเริ่มดำเนินงาน	หาผู้สนับสนุนทุนดำเนินงาน	เริ่มระบบการกระทำ
3.	ดำเนินงานตามแผน	ดำเนินการให้ถูกต้องตามกฎหมายและหาทุน	จัดตั้งวัตถุประสงค์และวิธีการดำเนินงาน	ขยายระบบการกระทำ
4.	ผลติดตามจากการกระทำตามวัตถุประสงค์	สร้างกลุ่มดำเนินงาน	ดำรงไว้ซึ่งการมีส่วนร่วมของประชาชน	ดำเนินงานด้วยระบบการกระทำ
5.	-	ดำเนินงานให้สำเร็จ	ดำเนินงานตามวัตถุประสงค์ที่วางไว้	แปลงระบบการกระทำ

หลังจากนั้น จึงได้อธิบายขั้นตอนของตัวแบบต่าง ๆ ในภาพรวม ดังต่อไปนี้

ขั้นที่ 1 การกระทำในชุมชน จะเริ่มต้นด้วยสมาชิกชุมชนอย่างน้อยสองสามคนมีความรู้สึกถึงปัญหาอย่างใดอย่างหนึ่ง โดยเฉพาะของหมู่บ้านหรือชุมชน เช่น ปัญหาน้ำดื่ม ถนนในหมู่บ้าน สุขภาพอนามัยของประชาชน เป็นต้น และแสดงความสนใจที่จะทำงานร่วมกันเพื่อแก้ไขปัญหานั้นให้สำเร็จลุล่วงไปโดยใช้พลังของประชาชน และทรัพยากรท้องถิ่นที่มีอยู่ ความรู้สึกถึงปัญหาและความใจนี้ อาจเกิดจากการพูดคุยกันหรือการปรึกษาหารือกันระหว่างเพื่อนบ้าน และกรรมการหมู่บ้าน หรืออาจได้รับการกระตุ้นจากพัฒนากร และนักส่งเสริมการเกษตรประจำตำบล ซึ่งถ้าหากว่าจะมีการกระทำต่อไปแล้วก็จะเกิดขึ้นที่ 2

ขั้นที่ 2 เป็นการจัดตั้งกลุ่มผู้ริเริ่มการกระทำในชุมชน ซึ่งมักจะเป็นกลุ่มบุคคลผู้มีความรู้สึกถึงปัญหาของชุมชนและมีความสนใจในการทำงานร่วมกัน หรือแก้ไขปัญหามาในขั้นที่ 1 แต่ในขั้นที่ 2 นี้ กลุ่มผู้ริเริ่มตั้งวัตถุประสงค์หรือเป้าหมายของโครงการ และวางแผนดำเนินงานตามวัตถุประสงค์ที่วางไว้ และในขั้นนี้กลุ่มผู้ริเริ่มจะขอความร่วมมือจากกลุ่มบุคคลต่าง ๆ ในชุมชนเพื่อดำเนินงานตามโครงการอันเป็นขั้นที่ 3 ต่อไป

ขั้นที่ 3 ในการขอความร่วมมือจากกลุ่มบุคคลในชุมชน กลุ่มผู้ริเริ่มต้องคำนึงถึงกลุ่มบุคคลที่กลุ่มด้วยกัน คือ กลุ่มแรกมักเป็นบุคคลผู้ที่ไม่เห็นด้วย และสนับสนุนให้มีการดำเนินงานตามโครงการ โดยยินดีเสียสละเวลาและแรงงานเพื่อช่วยดำเนินงานได้ กลุ่มที่สองมักเป็นบุคคลผู้ที่ยินดีสนับสนุนด้านทุนรอนหรือค่าใช้จ่ายในการดำเนินงานตามโครงการ เช่น พ่อค้า คหบดี เป็นต้น กลุ่มที่สามจะเป็นบุคคลผู้ที่มีความรู้สึกเฉย ๆ หรือเป็นกลางต่อดำเนินกิจกรรมตามโครงการ คือจะมีโครงการแก้ไขปัญหามุมชนก็ได้ หรือจะไม่มีก็ได้ กลุ่มที่สี่มักจะเป็นบุคคลผู้ที่ไม่เห็นด้วยหรือมีความรู้สึกต่อต้านในการดำเนินงานตามโครงการ โดยเฉพาะบุคคลผู้เสียผลประโยชน์ต่าง ๆ

ขั้นที่ 4 กลุ่มผู้ดำเนินงานจะต้องพยายามชักจูงให้สมาชิกส่วนใหญ่ของชุมชนเข้าร่วมในการดำเนินงานด้วย จึงจะทำให้โครงการแก้ไขปัญหามุมชนได้รับการสนับสนุน และความร่วมมืออย่างกว้างขวางจากสมาชิกชุมชน

ขั้นที่ 5 เป็นขั้นสุดท้ายที่การดำเนินงานได้รับผลสำเร็จแล้ว อาจมีเหตุการณ์เกิดขึ้นสองประการคือ ประการแรก เมื่อหมดโครงการแล้วบุคคลผู้ที่เคยทำงานร่วมกัน เช่น

กลุ่มผู้ริเริ่ม กลุ่มผู้ดำเนินงาน อาจเลิกคิดต่อกันได้ เนื่องจากต่างคนต่างมีภาระหน้าที่อื่นๆ ที่ต้องปฏิบัติเพื่อความสุขของครอบครัว ประการที่สอง บางทีกลุ่มผู้ริเริ่มและกลุ่มผู้ดำเนินงาน อาจมีความประทับใจ และมีความสุขใจในผลสำเร็จของการดำเนินงานตามโครงการร่วมกับสมาชิกส่วนใหญ่ของชุมชน เพื่อช่วยแก้ไขปัญหาของชุมชน อันจะทำให้ชีวิตและความเป็นอยู่ของสมาชิกชุมชนดีขึ้นกว่าเดิม จึงมีความต้องการที่จะดำเนินงานเพื่อมุ่งแก้ไขปัญหานั้นๆ ของชุมชนต่อไป ถ้าหากเหตุการณ์เช่นนี้เกิดขึ้นในชุมชน แสดงว่ามีการกระทำในชุมชนเกิดขึ้นอย่างต่อเนื่อง จึงนับว่าเป็นความสำเร็จ และคุ้มค่าในการใช้ความคิด ความพยายามร่วมกันในการลงทุน ลงแรง เพื่อช่วยแก้ไขปัญหาดังกล่าว ของชุมชน

จากแนวคิดเกี่ยวกับตัวแบบการพัฒนา ผู้วิจัยได้นำมาเป็นแนวคิดในการเสริมสร้างการรวมกลุ่มของสมาชิกนิคมให้มีความเข้มแข็ง ซึ่งถือเป็นปัจจัยสำคัญที่จะทำให้งานประชาสังคมในนิคมสร้างตนเองประสบความสำเร็จ

5. แนวคิดและทฤษฎีที่เกี่ยวข้องกับประชาสังคม

5.1 ความหมายของประชาสังคม

การกำหนดความหมายแนวคิดเรื่องประชาสังคมของผู้รู้ทั้งหลายจะมีความเหมือนและแตกต่างกันอยู่บ้าง แต่ถ้ามองโดยภาพรวมแล้ว สารหลักจะเหมือนกัน เช่น

ประเวศ วะสี (2541) อธิบายว่า ความเป็นชุมชนหมายถึง การที่ประชาชนจำนวนหนึ่งมีวัตถุประสงค์ร่วมกัน มีอุดมคติร่วมกัน หรือความเชื่อร่วมกันในบางเรื่อง มีการติดต่อสื่อสารกัน หรือมีการรวมกลุ่มกัน จะอยู่ห่างก็ได้ มีความเอื้ออาทรกัน มีเรื่องจิตใจเข้ามาช่วย มีความรัก มีมิตรภาพ มีการเรียนรู้ร่วมกันในการกระทำการปฏิบัติบางสิ่งบางอย่าง จะเรื่องใดก็ได้แล้วแต่ แต่จะมีการจัดการ

ชัยอนันต์ สมุทรวณิช (2539) อธิบายว่า ประชาสังคม หมายถึง ทุกๆ ส่วนของสังคมโดยรวมถึงภาครัฐ ภาคเอกชน ภาคประชาชนด้วย ถือว่าทั้งหมดเป็น Civil Society แต่ถือตามแบบตะวันตก แยก Civil Society คือส่วนที่อยู่นอก State นอกจากภาครัฐแต่ในความหมายของท่านหมายถึง ทุกฝ่ายที่เข้ามาเป็น Partnership กัน

ซูชัย ศุภวงศ์ (2541) อธิบายว่า ประชาสังคมน หมายถึง การที่ผู้คนในสังคม เห็นวิกฤติการณ์ หรือสภาพปัญหาในสังคมที่สลับซับซ้อนที่ยากต่อการแก้ไขมีวัตถุประสงค์ร่วมกันซึ่งนำไปสู่การก่อจิตสำนึก (Civil Consciousness) ร่วมกันมารวมตัวเป็นกลุ่มหรือองค์กร (Civil Group Organization) ไม่ว่าจะเป็นภาครัฐ ภาคธุรกิจเอกชน หรือภาคสังคม (ประชาชน) ในลักษณะที่เป็นหุ้นส่วนกัน (Partnership) เพื่อร่วมกันแก้ ปัญหาหรือกระทำการบางอย่างให้บรรลุวัตถุประสงค์ ทั้งนี้ด้วยความรัก ความ สมานฉันท์ ความเอื้ออาทรต่อกัน ภายใต้ระบบการจัดการโดยมีการเชื่อมโยงเป็น เครือข่าย (Civil Network)

สุวิทย์ วิบุลผลประเสริฐ (2539) อธิบายว่า ประชาสังคมน หมายถึง การที่คน ในสังคม ซึ่งมีจิตสำนึก (Civil Consciousness) ร่วมกัน มารวมตัวกัน ในลักษณะที่เป็น หุ้นส่วนกัน (Partnership) ในการกระทำการบางอย่าง ทั้งนี้ด้วยความรัก และความเอื้ออาทร ต่อกัน ภายใต้ระบบการจัดการ ให้เกิดความรู้ร่วมกัน "

ประชาสังคมนจะก่อให้เกิด "อำนาจที่สาม" นอกเหนือจาก อำนาจรัฐ และ อำนาจธุรกิจ อำนาจที่สามนี้ อาจไม่ต้องการคนจำนวนมาก แต่เป็นกลุ่มเล็กกลุ่มน้อย กระจัดกระจายและอาจมีความเชื่อมโยงกันเป็นเครือข่ายย่อยๆ (Civil Network)

การรวมตัวกันนั้น อาจไม่ต้องอยู่ใกล้ชิดกัน แต่สามารถสื่อสารกันได้ เกิดเป็น องค์กรขึ้น (Civil Organization) ซึ่งอาจเป็นองค์กรที่เป็นทางการ (นิติบุคคล) หรือ ไม่ เป็นทางการก็ได้

การรวมตัวในลักษณะประชาสังคมน จะเป็นการก่อให้เกิด โครงสร้างสังคม แนวใหม่ ที่มีความสัมพันธ์กันในแนวราบ ซึ่งหากประสานกับโครงสร้างที่มีความสัมพันธ์ในแนวตั้งด้วยความสมานฉันท์แล้ว ก็จะทำให้สังคมทั้งสังคมมีความเข้มแข็ง เหมือนผืนผ้าที่มีทั้งเส้น ใยแนวตั้งและแนวนอน ถักทอเป็นผืนผ้าที่มีความงามและ แข็งแรง

ดังนั้นในการศึกษาการสร้างประชาสังคมนในนิคมสร้างตนเองครั้งนี้ ผู้วิจัยจึง ได้นำแนวคิดดังกล่าวข้างต้นมาใช้ในการให้ความหมายของประชาสังคมนในนิคมสร้าง ตนเองว่าหมายถึง การรวมกลุ่มชุมชนหรือองค์กร กลุ่มของสมาชิกนิคมในลักษณะพหุ

ภาคี เพื่อร่วมกันจัดการแก้ไขปัญหาของนิคมสร้างตนเอง โดยยึดหลักความสัมพันธ์แนวราบ ระหว่างภาครัฐ เอกชน ประชาชน ด้วยความรัก สามานฉันท์ เอื้ออาทรต่อกัน โดยมุ่งเน้นภูมิปัญญาท้องถิ่น หรือการพึ่งตนเองเป็นสำคัญ

5.2 การก่อตัวของแนวคิดประชาสังคม

หากศึกษาการก่อตัวของแนวคิดประชาสังคม ทั้งระดับโลก และในประเทศไทย อาจกล่าวได้ว่า กระแสประชาสังคม ก่อตัวมาจากหลายเหตุปัจจัยด้วยกัน (สุวิทย์ วิบุลผลประเสริฐ , 2539)

5.2.1 วิฤติในสังคม ที่รัฐและชุมชนไม่สามารถแก้ไขได้โดยลำพัง หรือเป็นวิฤติระดับโลก (Global Crisis) เช่น วิฤติสังคม สิทธิมนุษยชน เอดส์

5.2.2 การก่อกำเนิดของชนชั้นกลาง โดยเฉพาะอย่างยิ่ง พ่อค้า นักธุรกิจ นักวิชาการที่มีการศึกษา และมีฐานะทางเศรษฐกิจ

5.2.3 พัฒนาการของกระบวนการประชาธิปไตย ซึ่งเปิดโอกาสให้ประชาชนสามารถแสดงออกในทางความคิดเห็นได้โดยอิสระ

5.2.4 ระบบการติดต่อสื่อสาร ซึ่งช่วยให้การรวมตัวกัน เป็นไปได้สะดวกขึ้น โดยที่บางครั้งไม่จำเป็นต้องพบกัน

5.2.5 ปัญหาเรื่องประสิทธิภาพและความโปร่งใสทางภาครัฐ ทำให้รัฐไม่สามารถเป็นผู้แก้ปัญหาในสังคม ได้แต่เพียงผู้เดียว จึงต้องมีการหาทางเลือกอย่างอื่น

การที่มีปัญหาเกิดขึ้นในสังคม ซึ่งประชาชนเป็นผู้แบกรับปัญหาไม่สามารถพึ่งพารัฐแต่เพียงอย่างเดียว ไม่ว่าด้วยเหตุผลความสลับซับซ้อนของปัญหา หรือเพราะความจำกัดของประสิทธิภาพในภาครัฐ ประชาชนก็จะต้องหาทางแก้ไขปัญหานั้น ตั้งแต่แก้ไขด้วยตนเองเป็นกลุ่มเล็กๆ จนเมื่อมีโอกาสนในการสนทนา แลกเปลี่ยนความคิดในวงกว้าง จึงเกิดการรวมตัวกัน ที่จะกระทำบางอย่างเพื่อแก้ไขปัญหานั้นให้ลุล่วงไป ทั้งนี้อาจดำเนินการ โดยประชาสังคมเองหรือร่วมกับภาครัฐ ภาคธุรกิจเอกชนก็ได้

ธีรบุทท บุญมี (2539) ได้เสนอขั้นตอนการก่อตัวของประชาสังคม ว่ามี 4 ขั้นตอน คือ (1) การเกิดจิตสำนึก (2) การเกิดกลุ่มองค์กร (3) การก่อรูปของอุดมการณ์

ร่วม และ (4) การคกผลึกของอุดมการณ์จนเป็นเหมือนสถาบันที่ทุกคนยอมรับเป็นเกณฑ์แห่งชีวิต โดยเสนอด้วยว่า ขณะนี้สังคมไทยอยู่ในขั้นที่ 3

5.3 องค์ประกอบของประชาสังคม

กิจกรรมหรือกระบวนการที่จะเรียกว่าเป็นประชาสังคมได้นั้น จะต้องประกอบด้วยองค์ประกอบที่สำคัญ 3 ส่วนคือ (สุวิทย์ วิบุลผลประเสริฐ , 2539)

5.3.1 จิตสำนึกประชาสังคม (Civil Consciousness) หมายถึง ความคิดและความยอมรับในเรื่องการรวมตัวกันอย่างอิสระด้วยความรัก ความเอื้ออาทร การยอมรับในความคิดเห็นซึ่งกันและกัน ในอันที่จะเรียนรู้ร่วมกัน หรือแก้ไขปัญหาที่เผชิญอยู่ การรวมตัวกันจึงเป็นลักษณะ Partnership เป็นความสัมพันธ์ในแนวราบ (Horizontal) มีอิสระ และมีการเรียนรู้ร่วมกัน

5.3.2 โครงสร้างองค์กรประชาสังคม (Civil Organization) หมายถึง กลุ่มการรวมตัว ซึ่งอาจเป็นองค์กรที่เป็นทางการ (นิติบุคคล) หรือ ไม่เป็นทางการก็ได้ เป็นกลุ่มที่รวมตัวกันเฉพาะคราว เฉพาะเรื่อง หรือต่อเนื่องก็ได้ สมาชิกของกลุ่มอาจเป็นบุคคลในภาครัฐ ภาคธุรกิจ หรือประชาชน หรือรวมกันอยู่ก็ได้ จำนวนสมาชิกไม่จำกัด มีสมาชิกเพียง 2 - 3 คนก็ได้

รูปแบบที่เห็นได้มากที่สุดก็คือ องค์กรเอกชนสาธารณประโยชน์ในลักษณะต่างๆ ไม่ว่าจะเป็น มูลนิธิ ชมรม สมาคม สมาพันธ์ สหพันธ์ ชุมชุม สหกรณ์ กลุ่มออมทรัพย์ หรือกลุ่มอื่นๆ ประเด็นสำคัญ การรวมตัว ต้องมีจิตสำนึกประชาสังคมครบถ้วน

องค์กร การรวมกลุ่มที่มีลักษณะ จัดตั้ง ชี้นำ ขาดการสร้าง Partnership ไม่มีการเรียนรู้ร่วมกัน และมีลักษณะความสัมพันธ์ในแนวตั้ง ไม่ว่าจะสนับสนุนโดย ภาครัฐ หรือองค์กรเอกชน ก็ไม่สามารถนับเป็นประชาสังคมได้ เพราะขาดจิตสำนึกประชาสังคม

5.3.3 เครือข่ายประชาสังคม (Civil Network) หมายถึง โครงสร้างหรือกระบวนการซึ่งเชื่อมโยงสมาชิกในกลุ่ม หรือเชื่อมโยงองค์กรประชาสังคมต่างๆ เข้า

๗ 12.๐๕.๖

เลขเรียกหนังสือ.....	๗ 21๖๓
เลขทะเบียน.....	๖๖๘๘
วันที่.....	๗.๐๘.๒๕๔๕

ด้วยกัน ปัจจัยสำคัญของเครือข่ายประชาสังคม คือ ระบบการสื่อสารที่มีประสิทธิภาพ และการสัมพันธ์กันด้วยความสมานฉันท์

เครือข่ายประชาสังคม จะเป็นสิ่งที่ช่วยรวมพลังแห่งจิตสำนึกของสมาชิกและองค์กรประชาสังคมต่างๆ ให้เกิดเป็น "อำนาจที่สาม" ที่มีความเข้มแข็งในสังคมขึ้นมา

5.4 แนวทางในการเกิดประชาสังคม

ในการสร้างประชาสังคมขึ้นมาในสังคม นั้นควรจะต้องดำเนินการโดยยึดแนวทาง ดังต่อไปนี้ (สัมพันธ์ เดชะอธิก, 2541)

5.4.1 ศึกษาปัญหาของสังคม หรือแสวงหาวิกฤติธรรมของสังคม โดยที่คนในสังคมจะต้องศึกษาสิ่งที่เป็นปัญหาของสังคมนั้นเพื่อจะนำไปสู่การแก้ปัญหาหรืออาจจะกำหนดความต้องการร่วมกันของบุคคลในสังคม เช่น ปัญหาไฟฟ้าของชุมชนรอบภูกระดึง หรือปัญหาการติดยาเสพติดของเยาวชนในชุมชนต่าง ๆ เป็นต้น

5.4.2 พัฒนาความรู้สึกร่วมกันต่อสภาพปัญหาหรือวิกฤติธรรมของสังคม โดยอาจจะออกมาในรูปของการทำประชาพิจารณ์เพื่อหาข้อสรุปหรือหาแนวทางในการสร้างสรรค์แต่ควรเป็นแนวทางร่วมกันอย่างมีสันติวิธี

5.4.3 กำหนดเป้าหมาย เมื่อศึกษาสภาพปัญหาและพัฒนาความรู้สึกร่วมกันแล้วก็นำมาสู่การกำหนดเป้าหมายของชุมชน หรือสังคมแต่เนื่องจากในสังคมต่าง ๆ มีความแตกต่างกัน ดังนั้น เป้าหมายของแต่ละสังคมก็จะมี ความแตกต่างกันออกไป เช่น ที่นครศรีธรรมราชจัดทำขึ้นเป็นชุมชนแห่งการเรียนรู้ หรือที่จังหวัดน่านจัดทำขึ้นเป็นชุมชนแห่งสิ่งแวดล้อมสะอาด เป็นต้น ซึ่งชุมชนต่าง ๆ จะต้องศึกษาสภาพชุมชนนั้น ๆ เพื่อกำหนดเป้าหมายและความต้องการชุมชน

5.4.4 กำหนดผลประโยชน์ร่วมกัน เมื่อมีการกำหนดเป้าหมายของสังคมแล้วก็จะต้องกำหนดผลประโยชน์ร่วมกันของบุคคลในชุมชน เพื่อจะทำให้คนในชุมชนนั้น ๆ รับรู้ร่วมกันว่าพวกเขาจะได้ประโยชน์อะไรจากการสร้างสิ่งดังกล่าวขึ้นมา

5.4.5 จัดเวทีสม่ำเสมอ เพื่อก่อให้เกิดประเด็นในการจูงใจบุคคลในสังคม โดยรูปแบบที่ควรนำมาใช้ คือ จะต้องก่อให้เกิดความสนุกสนานในการจัดเวทีแต่ต้องแฝงไว้ด้วยสาระ และควรกระจายให้ทุกคนหรือทุก ๆ กลุ่มในสังคม ได้มีส่วนร่วม

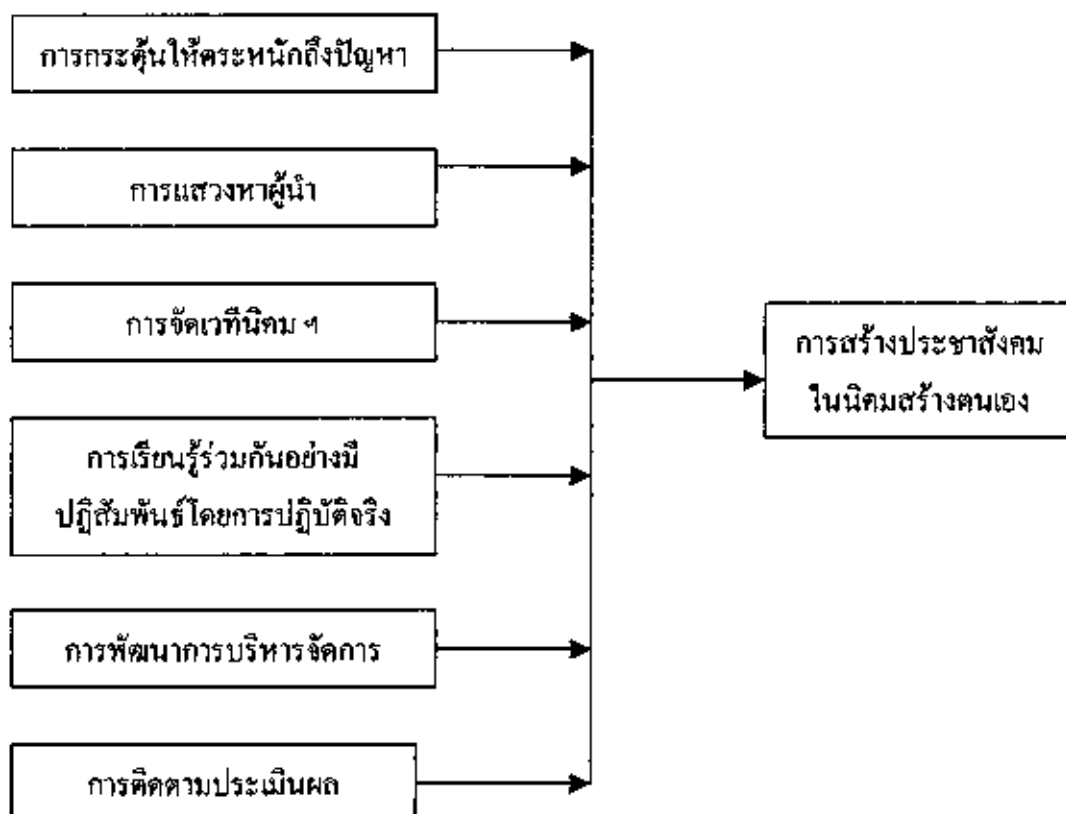
5.4.6 จัดกิจกรรมร่วมกัน เพื่อก่อให้เกิดการแบ่งบทบาทหน้าที่ของบุคคลในสังคม โดยเน้นการมีส่วนร่วมของบุคคลสามารถเรียนรู้ร่วมกันแล้วปรับตัวในทิศทางที่ควรจะเป็นโดยในการจัดกิจกรรมดังกล่าว จะต้องเกิดขึ้นในลักษณะของการอาสาสมัคร และมีส่วนร่วมในเรื่องของเงินตรา กำลึงกาย กำลึงสมอง

5.4.7 แสวงหารูปแบบ เพื่อเป็นแนวทางในการไปสู่เป้าหมายที่วางไว้ โดยรูปแบบที่เกิดขึ้นควรจะมีหลากหลายเพื่อให้สอดคล้องกับความต้องการของบุคคลที่อยู่ในชุมชน นอกจากนั้นควรมีลักษณะที่จับแต่แจ้ว ไม่จัดตั้ง ไม่สั่งการ โดยการริเริ่ม หรือกระตุ้น สนับสนุน และทุกคนมีความเสมอภาค มีผู้ที่จะเอื้ออำนวยตลอดในการประสานงาน

5.4.8 สร้างระบบบริหารจัดการ เพื่อก่อให้เกิดความสำเร็จในการจัดตั้งประชาสังคมจะต้องมีการสร้างระบบการบริหาร หรือการจัดการเพื่อทำให้บุคคลในสังคมเกิดพันธะสัญญาร่วมกันเป็นหุ้นส่วนกัน มีเครื่องมืออุปกรณ์ทรัพยากรในการทำงาน ตลอดจนก่อให้เกิดการระดมทุน เพื่อก่อให้เกิดความสำเร็จและเป็นไปได้ในสิ่งที่สังคมต้องการ

5.4.9 ผู้นำประชาสังคม ในทุกสังคมจะต้องมีผู้นำเสมอผู้นำของสังคมต่าง ๆ จะเป็นตัวชี้วัดความสำเร็จของสังคม หรือองค์กรนั้น ๆ ดังนั้นในการสร้างประชาสังคมจึงจะต้องแสวงหาผู้นำเพื่อนำพาสังคมไปสู่เป้าหมายที่ต้องการได้ โดยทั่วไปแล้วผู้นำของสังคมที่ดีควรมีลักษณะที่เป็นผู้นำตามธรรมชาติ โดยมีองค์ประกอบที่สำคัญคือ เป็นคนที่มีบารมี มีชื่อเสียง ได้รับการยอมรับจากบุคคลในสังคมเป็นผู้ที่ขอรับการเรียนรู้อยู่เสมอ มีความเป็นกลาง มีวิสัยทัศน์ติดตามปัญหาที่เกิดขึ้น และมีความสัมพันธ์ที่ดีกับสมาชิก

จากแนวคิดทฤษฎีต่าง ๆ ที่กล่าวมาข้างต้น รวมทั้งประสบการณ์จากการปฏิบัติงานด้านการพัฒนามาเป็นระยะเวลากว่า 20 ปี ผู้วิจัยได้นำมากำหนดกรอบแนวคิดของการสร้างประชาสังคมในนิคมสร้างตนเองได้ ดังนี้



บทที่ 3

การดำเนินงานของนิคมสร้างตนเอง

ในบทนี้จะได้กล่าวถึงความเป็นมา ขั้นตอน และวิธีการจัดนิคมสร้างตนเอง มีสาระสำคัญพอสรุปได้ดังนี้

1. ความเป็นมา

งานนิคมสร้างตนเองเป็นบริการสวัสดิการสังคมรูปแบบหนึ่ง ซึ่งดำเนินการมาพร้อมกับการก่อตั้งกรมประชาสงเคราะห์ เมื่อ ปี พ.ศ. 2483 โดย ฯพณฯ จอมพล ป. พิบูลสงคราม นายกรัฐมนตรี ในสมัยนั้น ได้มีแนวคิดที่จะนำเอาที่ดินรกร้างว่างเปล่ามาใช้ประโยชน์ เพื่อสงเคราะห์คนยากไร้ ให้ได้มีที่อยู่อาศัย และที่ดินทำกิน ลักษณะชุมชนที่เป็นระเบียบและพัฒนาให้มีรายได้ และคุณภาพชีวิตที่ดีขึ้น แล้วให้กรรมสิทธิ์ในที่ดินแห่งนั้น (กองนิคมสร้างตนเอง, 2538 : 1) การจัดนิคมสร้างตนเองเป็นนโยบายของรัฐ ทั้งในยุคก่อน และหลังประกาศใช้แผนพัฒนาเศรษฐกิจและสังคมแห่งชาติ นโยบายของรัฐ ได้แสดงออกในรูปของการตราพระราชบัญญัติและมติคณะรัฐมนตรี (กองนิคมสร้างตนเอง , 2538 : 16)

1.1 การกำหนดนโยบายในการตราพระราชบัญญัติ

ในปี พ.ศ. 2478 ได้มีประกาศใช้พระราชบัญญัติสงวนหวงห้ามที่ดินรกร้างว่างเปล่าอันเป็นสาธารณสมบัติของแผ่นดิน พ.ศ. 2478 ให้อำนาจรัฐบาลในการออกพระราชกฤษฎีกาสงวนหวงห้ามที่ดินเพื่อจัดตั้งเป็นนิคมกสิกร ซึ่งตามพระราชบัญญัติดังกล่าว ได้มีพระราชกฤษฎีกาประกาศสงวนหวงห้ามที่ดินรกร้างว่างเปล่าอันเป็นสาธารณสมบัติของแผ่นดินหลายฉบับ เช่น นิคมสร้างตนเองเขาป้อแก้ว จังหวัดนครสวรรค์ นิคมสร้างตนเองบางปะกง จังหวัดฉะเชิงเทราและนิคมสร้างตนเองทุ่งสาน จังหวัดพิษณุโลก พระราชบัญญัติฉบับนี้ถูกยกเลิกโดยพระราชบัญญัติประกาศใช้ประมวลกฎหมายที่ดิน พ.ศ. 2497

ต่อมาปี พ.ศ. 2485 นับเป็นปีที่สำคัญที่สุดเพราะเป็นปีที่เริ่มประวัติศาสตร์การจัดตั้งนิคมสร้างตนเอง โดยรัฐสภาได้ประกาศใช้พระราชบัญญัติจัดที่ดินเพื่อการครองชีพ พ.ศ. 2485 ให้อำนาจแก่ฝ่ายบริหารที่จะจัดตั้งนิคมสร้างตนเองในรูปและลักษณะใดก็ได้ เพื่อประชาชนได้มีที่ตั้งเคหสถานและสถานประกอบอาชีพเป็นหลักแหล่งในเขตที่ดินที่ได้สงวนหวงห้ามไว้ตามกฎหมาย ว่าด้วยการหวงห้ามที่ดินรกร้างว่างเปล่าอันเป็นสาธารณสมบัติของแผ่นดิน และให้ยกเลิกพระราชบัญญัติจัดตั้งสหกรณ์นิคม พ.ศ. 2485

ในปี พ.ศ. 2499 ได้มีการปรับปรุงแก้ไขกฎหมายที่ดินเสียใหม่ โดยได้ประกาศใช้ประมวลกฎหมายที่ดิน พ.ศ. 2497 ความมาตรา 15 แห่งประมวลกฎหมายที่ดิน ที่ได้กำหนดหลักการที่จะจัดสรรที่ดินให้กับประชาชนชาวไทยได้ใช้ในการทำมาหากินเลี้ยงชีพ และเป็นที่อยู่อาศัย โดยทั่วถึง โดยมีคณะกรรมการจัดที่ดินแห่งชาติประกอบด้วยรัฐมนตรีว่าการกระทรวงมหาดไทยเป็นประธาน อธิบดีกรมที่ดินเป็นกรรมการและเลขาธิการ โดยตำแหน่ง และมีกรรมการผู้ตรงคุณวุฒิอื่นๆ อีกไม่น้อยกว่า 9 คน แต่ไม่เกิน 20 คน ซึ่งคณะรัฐมนตรีแต่งตั้งเป็นกรรมการ มีหน้าที่รับผิดชอบในการพิจารณา กำหนด โครงการ ดำเนินการ ให้บังเกิดผลสมเจตนารมณ์แห่งประมวลกฎหมายนี้

ในปี พ.ศ. 2503 ได้มีการแก้ไขพระราชบัญญัติจัดที่ดินเพื่อการครองชีพ พ.ศ. 2485 เนื่องจากไม่รัดกุมพอ ดังนั้นเพื่อให้การดำเนินการ ได้บังเกิดผลดีจึงได้ประกาศใช้พระราชบัญญัติจัดที่ดินเพื่อการครองชีพ (ฉบับที่ 2 พ.ศ. 2503)

และในปี พ.ศ. 2511 ได้มีประกาศใช้พระราชบัญญัติจัดที่ดินเพื่อการครองชีพ พ.ศ. 2511 โดยให้ยกเลิกพระราชบัญญัติจัดที่ดินเพื่อการครองชีพ (ฉบับที่ 2) พ.ศ. 2503 ประกาศใช้พระราชบัญญัติฉบับนี้แทนก็เพื่อรวบรวมบทบัญญัติต่างๆ เข้ารวมไว้ในพระราชบัญญัตินี้ และเพิ่มบทบัญญัติบางประการที่ยังมิได้บัญญัติไว้ในเป็นพระราชบัญญัติ ทั้ง 2 ฉบับ เพื่อประโยชน์ในการบริหาร

1.2 การกำหนดนโยบายในรูปของมติคณะรัฐมนตรี

นอกจากกฎหมายหลักดังกล่าวแล้ว ในบางกรณีรัฐบาลมีความจำเป็นที่จะต้องดำเนินการแก้ไขปัญหามลพิษทางอากาศ สังคมและการเมืองบางประการ จึงได้มีมติรัฐมนตรีให้จัดตั้งนิคมสร้างตนเอง พอสรุปได้ดังนี้

2.1 คณะรัฐมนตรีมีมติเมื่อวันที่ 8 กันยายน 2501 ให้กรมประมง สงเคราะห์ ดำเนินการจัดตั้งนิคมสร้างตนเอง ในท้องที่จังหวัดชายแดนด้านกัมพูชา คือ จังหวัดศรีสะเกษ จังหวัดบุรีรัมย์ และจังหวัดปราจีนบุรี

2.2 คณะรัฐมนตรีมีมติเมื่อวันที่ 1 ตุลาคม 2501 ให้ดำเนินการจัดตั้งนิคมสร้างตนเองในท้องที่ 4 จังหวัดภาคใต้ คือ จังหวัดปัตตานี จังหวัดยะลา จังหวัดนราธิวาส และจังหวัดสตูล

2.3 คณะรัฐมนตรีมีมติเมื่อวันที่ 2 มิถุนายน 2506 ให้ดำเนินการจัดตั้งนิคมสร้างตนเองสงเคราะห์ชาวเขาขึ้นในท้องที่จังหวัดเชียงใหม่ จังหวัดเชียงราย จังหวัดตาก จังหวัดแม่ฮ่องสอน และจังหวัดเลย เป็นการทดลองจังหวัดละ 1 แห่ง เพื่อส่งเสริมการปลูกพืชอย่างอื่นทดแทนการปลูกฝิ่น ได้แก่ ชา กาแฟ เป็นต้น

2.4 คณะรัฐมนตรีมีมติเมื่อวันที่ 13 มกราคม 2505 ให้ขยายนิคมสร้างตนเองตากดี จังหวัดนครสวรรค์ ออกไปได้อีก 200,000 ไร่ เพื่อให้การสงเคราะห์ช่วยเหลือประชาชนที่ได้ทำกินอยู่ในเขตที่ดินแล้ว 6,000 ครอบครัว และประชาชนที่อยู่ในบริเวณบึงบอระเพ็ด จำนวน 300 ครอบครัว รวมทั้งครอบครัวของราษฎรที่ยากจนอื่นๆ ที่ประสงค์จะเข้าทำกินในนิคมสร้างตนเอง

2.5 คณะรัฐมนตรีมีมติเมื่อวันที่ 30 มกราคม 2505 ให้ดำเนินการจัดตั้งนิคมสร้างตนเองขึ้นใน 4 จังหวัดภาคใต้ เพื่ออพยพคนไทยจากจังหวัดอื่นๆ เข้าทำกินใน 4 จังหวัดชายแดนภาคใต้ โดยคาดว่าจะอพยพให้ได้จำนวน 60,000 ครอบครัว หรือ ประมาณ 300,000 คน

2.6 คณะรัฐมนตรีมีมติเมื่อวันที่ 8 ตุลาคม 2506 เห็นชอบด้วยกับหลักการเกี่ยวกับการช่วยเหลือราษฎรที่ได้รับความเดือดร้อนจากการเวนคืนที่ดิน เนื่องจากการก่อสร้างเขื่อนชลประทานและการพลังงาน โดยให้จ่ายค่าทดแทนให้แก่ทรัพย์สินราษฎรที่อยู่นอกเขตการเวนคืน แต่ได้รับผลกระทบกระเทือนจากการดำเนินการตามโครงการ และให้กระทรวงมหาดไทยดำเนินการจัดตั้งนิคมสร้างตนเอง สงเคราะห์ราษฎรที่ถูกเวนคืน ตลอดจนราษฎรที่อยู่นอกเขตการเวนคืน แต่ต้องได้รับความเดือดร้อนจากการเวนคืนด้วย

กล่าวโดยสรุปวัตถุประสงค์ของการจัดตั้งนิคมสร้างตนเองก็คือ

1. เพื่อจัดสรรที่ดินให้ราษฎรเป้าหมาย อพยพครอบครัวเข้าไปตั้งถิ่นฐาน ประกอบอาชีพ และอยู่อาศัยในนิคมสร้างตนเองอย่างเป็นระเบียบและถาวร และเป็นมรดกตกทอดไปสู่บุตรหลาน
2. เพื่อพัฒนานิคมสร้างตนเองในด้านต่างๆ ให้สมาชิกนิคมมีรายได้และความเป็นอยู่สูงขึ้น มีคุณภาพชีวิตที่ดี สามารถช่วยเหลือตนเองและชุมชนได้
3. เพื่อสนองนโยบายของรัฐ ในลักษณะโครงการพิเศษ ตามมติคณะรัฐมนตรีในการแก้ไขปัญหาทางสังคม เศรษฐกิจ การเมืองและการปกครอง

2. ขั้นตอนและวิธีการจัดนิคมสร้างตนเอง

การดำเนินการจัดนิคมสร้างตนเอง มีขั้นตอนสำคัญ 3 ขั้นตอนดังนี้ (กองนิคมสร้างตนเอง , 2538 : 5)

2.1 ขั้นตอนเตรียมการจัดนิคมสร้างตนเอง

เมื่อคณะรัฐมนตรีมีมติให้จัดตั้งนิคมสร้างตนเอง เพื่อช่วยเหลือราษฎรตามวัตถุประสงค์ดังที่กล่าวมาแล้ว กรมประชาสงเคราะห์ก็จะดำเนินการจัดทำโครงการจัดนิคมสร้างตนเอง เสนอคณะกรรมการจัดที่ดินแห่งชาติ ตามประมวลกฎหมายที่ดิน มาตรา 20 พิจารณาล้วนนำเสนอคณะกรรมการพัฒนาการเศรษฐกิจและสังคมแห่งชาติ

จากนั้นจึงติดต่อประสานงานขอความช่วยเหลือหน่วยงานที่เกี่ยวข้อง เช่น กรมป่าไม้ กรมพัฒนาที่ดิน กรมส่งเสริมการเกษตร กรมการปกครอง และอื่นๆ ตามที่เห็นสมควร โดยมีผู้ว่าราชการจังหวัดท้องถิ่นที่มีมติให้จัดตั้งนิคมสร้างตนเอง เป็นประธาน กรมประชาสงเคราะห์เป็นกรรมการและเลขานุการ ร่วมเป็นคณะกรรมการสำรวจสภาพพื้นที่จัดตั้งนิคมสร้างตนเอง ผลการสำรวจทำเป็นบันทึก พร้อมสรุปความเห็นเสนอกรมป่าไม้ พิจารณา ต่อจากนั้นนำเสนอคณะกรรมการพัฒนาที่ดิน เมื่อคณะกรรมการพัฒนาที่ดินเห็นสมควรนำพื้นที่นั้นออกเป็นที่จัดสรร มอบให้กรมประชาสงเคราะห์รับมาดำเนินการ ออกพระราชกฤษฎีกาจัดตั้งนิคมสร้างตนเอง ตามมาตรา 7 แห่งพระราชบัญญัติจัดที่ดินเพื่อการครองชีพ พ.ศ. 2511

2.2 ชั้นจัดนิคมสร้างตนเอง

2.2.1 การวางผังนิคมสร้างตนเอง หลังจากได้ประกาศพระราชกฤษฎีกาจัดตั้งนิคมสร้างตนเอง กรมประชาสงเคราะห์โดยความร่วมมือของกรมพัฒนาที่ดินจะดำเนินการสำรวจที่ดินและวิเคราะห์ที่ดินโดยละเอียด เพื่อประโยชน์ในการวางผังนิคมสร้างตนเอง และการใช้ที่ดินอย่างถูกต้อง จากนั้นจะจัดแบ่งพื้นที่ในเขตนิคมสร้างตนเองออกเป็นบริเวณที่ดินสำหรับการอยู่อาศัย ที่ดินสำหรับประกอบอาชีพ บริเวณตลาดหรือการค้า บริเวณป่าสงวน 20% เพื่อป้องกันรักษาดินน้ำท่าธาร ความชุ่มชื้น และสิ่งแวดล้อม กำหนดให้มีเส้นทางคมนาคมเชื่อม โยงพื้นที่ติดต่อกันทั่วทั้งนิคมสร้างตนเอง แล้วจึงจัดวางแผนผังแปลงที่ดินเพื่อให้สมาชิก ใช้อุอยู่อาศัย และประกอบอาชีพ

2.2.2 การคัดเลือกราษฎรเข้าเป็นสมาชิกนิคม เมื่อดำเนินการตามขั้นตอนดังกล่าวข้างต้นแล้ว จะคัดเลือกสมาชิกนิคมเข้าประกอบอาชีพ และอยู่อาศัยในนิคมสร้างตนเองตามคุณสมบัติที่กำหนดไว้ในพระราชกฤษฎีกาจัดตั้งนิคมสร้างตนเองแต่ละแห่ง ซึ่งจะกำหนดคุณสมบัติการเป็นสมาชิกนิคมแตกต่างกันออกไป จนกระทั่งต่อมาได้ตราพระราชบัญญัติจัดที่ดินเพื่อการครองชีพ พ.ศ. 2511 จึงกำหนดคุณสมบัติผู้ที่จะเป็นสมาชิกนิคม ไว้ในมาตรา 22 ดังนี้

- 1) มีสัญชาติไทย
- 2) บรรพบุรุษบิดาและแม่เป็นหัวหน้าครอบครัว
- 3) มีความประพฤติดีและสนใจปฏิบัติตามระเบียบที่อธิบดีกรม
ประชาสงเคราะห์กำหนด
- 4) ขยันขันแข็ง มีร่างกายสมบูรณ์และสามารถประกอบอาชีพ
การเกษตรได้
- 5) ไม่เป็นคนวิกลจริต หรือจิตฟั่นเฟือนไม่สมประกอบ
- 6) ไม่มีที่ดินทำกินเป็นของตนเองหรือมีเพียงเล็กน้อยไม่พอแก่
การครองชีพ
- 7) ไม่มีอาชีพอย่างใดอย่างหนึ่งในขณะนั้นพอแก่การครองชีพ
ทั้งนี้ ให้คณะกรรมการพิจารณาคัดเลือกราษฎรเข้าเป็น
สมาชิกนิคมฯ เป็นผู้พิจารณาคุณสมบัติ ประกอบด้วยผู้แทน
ส่วนราชการที่เกี่ยวข้องในระดับจังหวัดที่นิคมสร้างตนเอง
แห่งนั้นๆ ตั้งอยู่ โดยได้รับแต่งตั้งจากรัฐมนตรีว่าการ
กระทรวงแรงงานและสวัสดิการสังคม

2.2.3 การจัดให้สมาชิกนิคมฯ เข้าครอบครองที่ดิน เมื่อคณะกรรมการพิจารณา
คัดเลือกบุคคลที่มีคุณสมบัติครบถ้วนเป็นสมาชิกนิคมแล้ว นิคมสร้างตนเอง จะจัดให้
สมาชิกนิคมเข้าทำกินในที่ดินตามแผนผังที่วางไว้ รายละเอียด 25 ไร่ แต่ถ้าครอบครัวใดมี
บุคคลในครอบครัวเกิน 5 คน จะพิจารณาให้ได้รับการจัดสรรที่ดินเพิ่มขึ้นอีกแต่ต้องไม่
เกิน 50 ไร่

2.3 ขั้นพัฒนาและถอนสภาพนิคมสร้างตนเอง

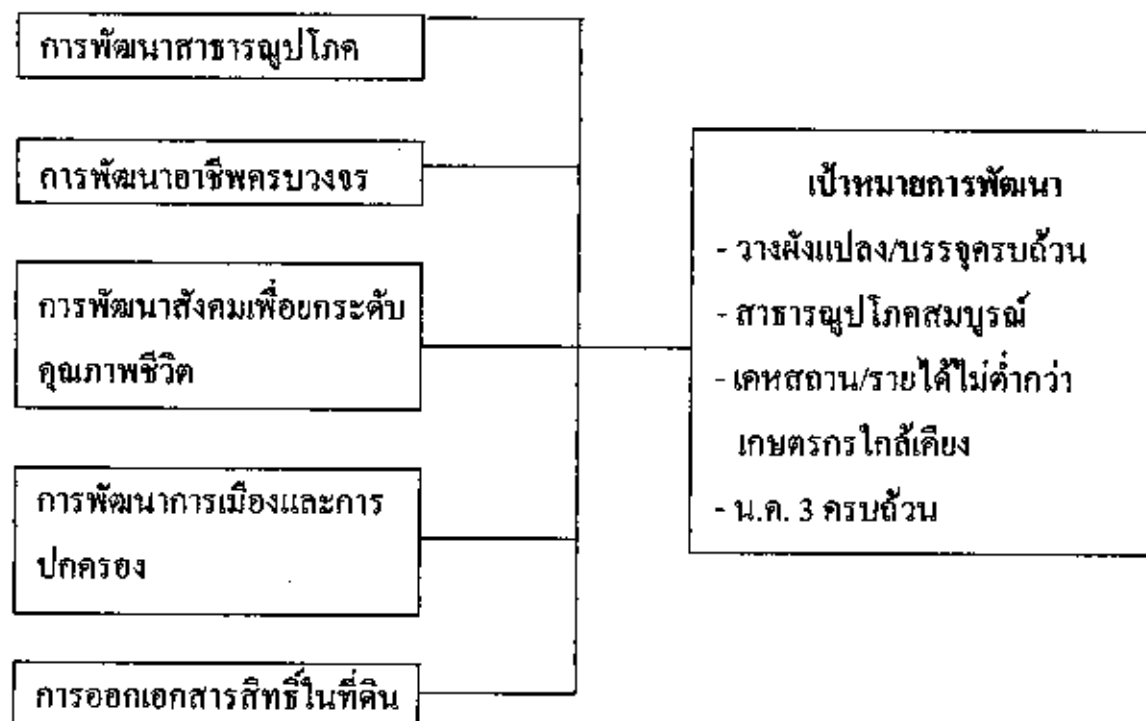
เพื่อให้การจัดนิคมสร้างตนเองบรรลุวัตถุประสงค์ และนโยบายที่กำหนด
ไว้อย่างมีประสิทธิภาพ กรมประชาสงเคราะห์ได้กำหนดรูปแบบการพัฒนาในลักษณะ
สมบูรณ์แบบมาใช้ โดยวิธีการให้ความช่วยเหลือในด้านต่างๆ เช่น เศรษฐกิจ การศึกษา
สาธารณสุข การปกครอง ฯลฯ

และหลังจากการพัฒนาจนเข้าหลักเกณฑ์ที่คณะกรรมการจัดที่ดินแห่งชาติกำหนดไว้เมื่อ วันที่ 15 กุมภาพันธ์ 2531 มีดังต่อไปนี้คือ

- 1) ได้มีการวางผังแปลงที่ดิน และจัดคนเข้าครอบครองทำกิน ครอบถ้วนตามสภาพที่ดินที่จัด
- 2) การจัดสร้างสาธารณูปโภคพื้นฐานเสร็จสมบูรณ์ตามผังที่วางไว้ หรือตามสมควรแก่สภาพท้องถิ่นนั้นๆ หรือเพียงพอที่จะเป็นพื้นฐานในการพัฒนาการครองชีพ
- 3) ประชาชนได้ตั้งเคหสถานเป็นหลักแหล่ง มีมาตรฐานไม่ต่ำกว่ามาตรฐานของเกษตรกรในท้องถิ่นใกล้เคียง และประกอบอาชีพมีรายได้เฉลี่ยต่อคนต่อปี ไม่น้อยกว่ารายได้เฉลี่ยของเกษตรกรท้องถิ่นใกล้เคียง
- 4) ได้ออกหนังสือแสดงการทำประโยชน์ (น.ค. 3) ให้แก่สมาชิก นิคมครบถ้วนแล้ว

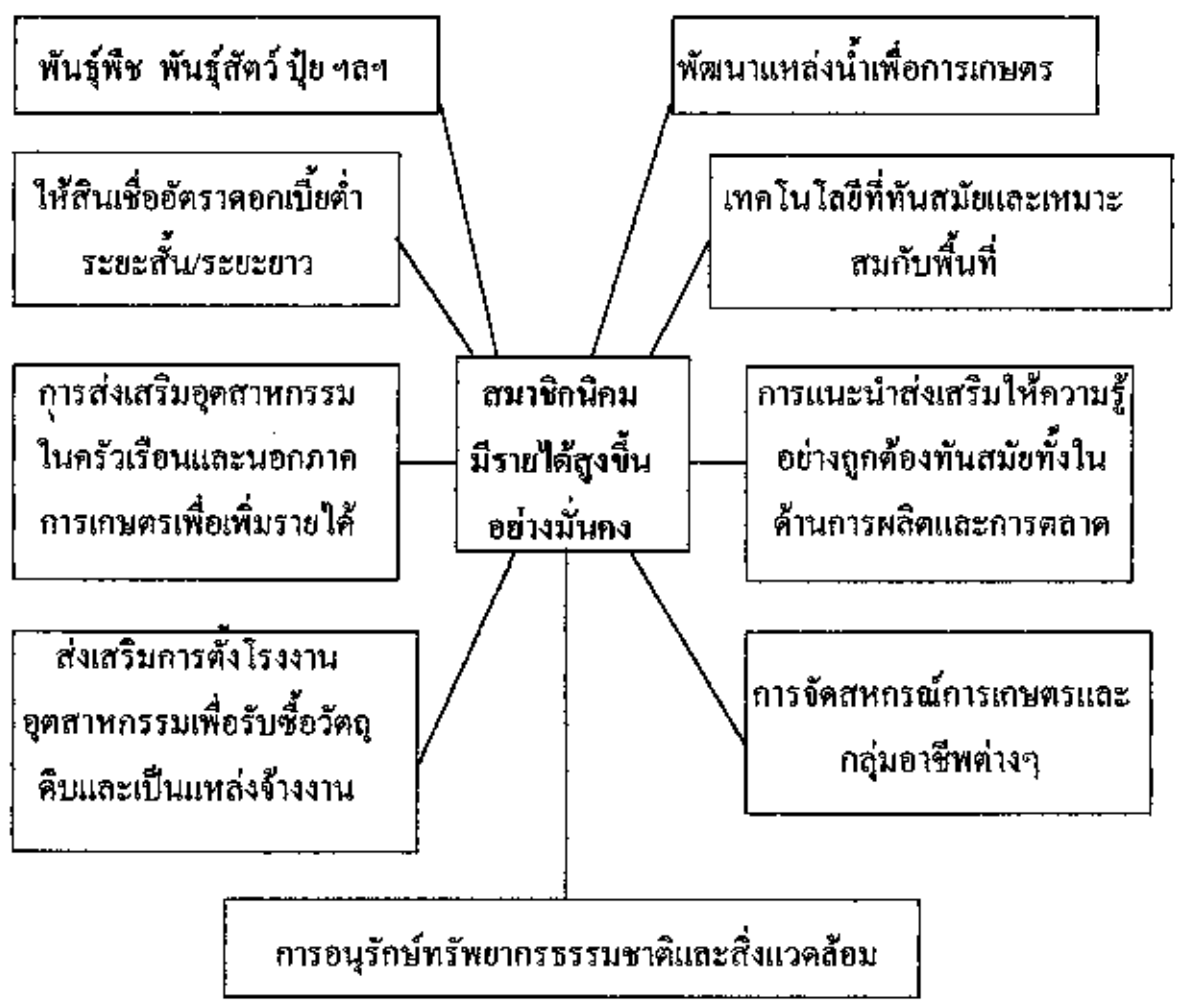
กรมประชาสงเคราะห์จะดำเนินการถอนสภาพนิคมสร้างตนเองแห่งนั้น ตามกฎหมาย โดยให้รัฐมนตรีว่าการกระทรวงแรงงานและสวัสดิการสังคม ประกาศวันสิ้นสภาพในราชกิจจานุเบกษา จากนั้นจะส่งมอบให้ฝ่ายปกครอง หรือจังหวัดที่เกี่ยวข้อง รับไปดำเนินการเป็นหน่วยงานการปกครองในรูปสุขาภิบาล เทศบาล กิ่งอำเภอ หรือ อำเภอต่อไป

รูปแบบการพัฒนานิคมสร้างตนเองในลักษณะสมบูรณ์แบบ
แสดงได้ดังภาพต่อไปนี้



2.3.1 การพัฒนาสาธารณูปโภคพื้นฐาน เพื่ออำนวยความสะดวกและ
สร้างความปลอดภัยให้แก่ชุมชน ได้แก่ การสร้างถนนเชื่อมติดต่อระหว่างหมู่บ้านภายใน
นิคมสร้างตนเอง และถนนติดต่อชุมชนภายนอก เพื่อเพิ่มเส้นทางคมนาคมถ้ำถึงผล
ผลิต ไปจำหน่าย การจัดหาแหล่งน้ำบริโภคใช้สอย เช่น การขุดบ่อผิวดิน การขุดบ่อน้ำ
บาดาลและระบบประปาเพื่อให้มีน้ำใช้อย่างเพียงพอตลอดปี และจัดสร้างระบบชล
ประทานขนาดเล็กหรือการพัฒนาแหล่งน้ำต่างๆ เช่น อ่างเก็บน้ำ ฝายน้ำตื้น สระน้ำ เพื่อ
เป็นการส่งเสริมให้สมาชิกนิคมสามารถประกอบอาชีพหลักได้ตลอดฤดูกาล นอกจากนี้
ยังมีการขยายเขตไฟฟ้าเข้าสู่ฝั่งจัดสรรและบริการสาธารณะอื่นๆ เช่น โรงเรียน สถานี
อนามัยตำบล สถานีตำรวจ ตลาดและย่านการค้าของชุมชนในเขตนิคมสร้างตนเอง

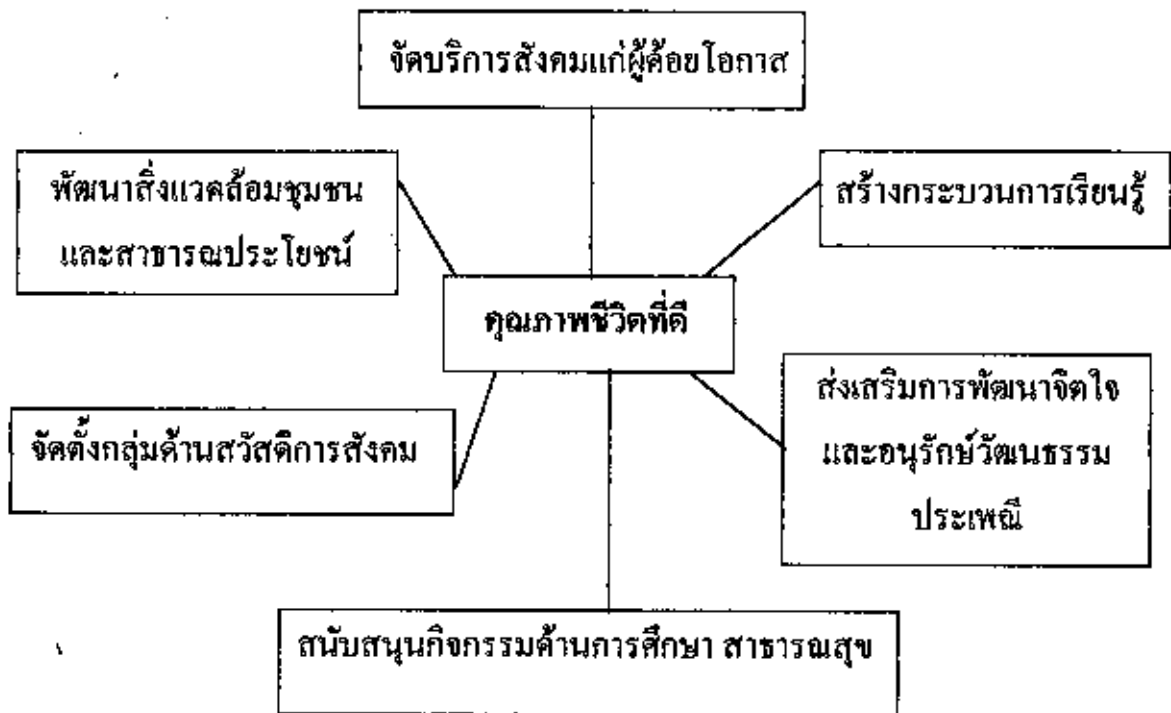
2.3.2 การพัฒนาอาชีพครอบครัว ตามมาตรา 9 ของพระราชบัญญัติจัดที่ดินเพื่อการครองชีพ พ.ศ. 2511 กำหนดให้สมาชิกนิคมต้องใช้ที่ดินที่ได้รับอนุญาตให้เข้าทำประโยชน์เฉพาะเพื่อการเกษตร ดังนั้นกรมประชาสงเคราะห์จึงได้นำรูปแบบของการพัฒนาอาชีพเกษตรกรในลักษณะครอบครัว เพื่อให้สมาชิกนิคมมีรายได้สูงขึ้นอย่างมั่นคงจนสามารถช่วยเหลือตนเองได้ดังภาพต่อไปนี้



การพัฒนาอาชีพดังกล่าวดำเนินการในหลายลักษณะ กล่าวคือ โครงการที่ใช้งบประมาณปกติ โครงการความช่วยเหลือจากต่างประเทศแบบให้เปล่า (Grant) และระบบเงินกู้ดอกเบี้ยต่ำจากต่างประเทศ (Loan) โครงการอันเนื่องมาจากพระราชดำริ เช่น โครงการพัฒนาารณรงค์การใช้หญ้าแฝก เป็นต้น โครงการร่วมมือระหว่างหน่วยงานรัฐ (Joint Venture) เช่น โครงการส่งเสริมการทำสวนยางในนิคมสร้างตนเองภาคตะวันออกเฉียงเหนือ และโครงการส่งเสริมการเลี้ยงโคนม เป็นต้น

2.3.3 การพัฒนาสังคมเพื่อยกระดับคุณภาพชีวิต มุ่งให้ครอบครัวและชุมชนมีความเป็นอยู่ที่ดีขึ้น หรือได้รับการตอบสนองความต้องการตามสิทธิขั้นพื้นฐานที่ควรจะได้รับ ทั้งในด้านการศึกษา สาธารณสุข การพัฒนาจิตใจ และสิ่งแวดล้อม โดยใช้ข้อมูลพื้นฐานระดับหมู่บ้านเป็นเครื่องมือในการพัฒนา นอกจากนี้ยัง ส่งเสริมให้ครอบครัวและชุมชนเข้ามามีส่วนร่วมในการพัฒนา โดยสร้างกระบวนการเรียนรู้ เพิ่มศักยภาพสมาชิกนิคม ให้มีความสามารถในการประกอบอาชีพ และอยู่ร่วมกันอย่างสันติสุขในรูปกลุ่มระดับประชาชน เช่น ผู้นำชนบท ผู้นำเยาวชน ฯลฯ ทั้งนี้กลุ่มผู้ด้อยโอกาสและผู้ถูกทอดทิ้งทางสังคม (Social Exclusion) ต้องได้รับการดูแลจากครอบครัวและชุมชนเป็นพื้นฐาน ในภาพรวมของระบบการพัฒนาจะใช้องค์กรประชาชนเป็นกลไกหลักในการให้บริการสวัสดิการสังคมของรัฐ ไปสู่ชาวบ้านในระดับชุมชน เช่น คณะกรรมการส่งเสริมเขต คณะกรรมการหมู่บ้าน กลุ่มผู้นำชุมชน และศูนย์ส่งเสริมรายครัวเรือนประจำหมู่บ้าน

รูปแบบการพัฒนาคุณภาพชีวิตคนแสดงได้ดังนี้



2.3.4 การพัฒนาการเมืองการปกครอง ได้กำหนดรูปแบบการปกครองในนิคมสร้างตนเอง โดยแบ่งพื้นที่เป็นเขต มีหัวหน้าเขตซึ่งมาจากการเลือกตั้งของสมาชิกนิคมฯ และคณะกรรมการส่งเสริมเขตรับผิดชอบการปกครองในเขตพื้นที่ของตนเอง ภายใต้การส่งเสริมสนับสนุนของเจ้าหน้าที่นิคม ทั้งนี้ให้สมาชิกนิคมได้เรียนรู้ระบบการปกครองตนเองตามแนวทางประชาธิปไตย และเน้นการวางรากฐานก่อนส่งมอบให้จังหวัดรับไปดำเนินงานในรูปแบบของการปกครองท้องถิ่นต่อไป

2.3.5 การออกเอกสารสิทธิในที่ดิน ตามวัตถุประสงค์ของการจัดนิคมสร้างตนเอง นอกจากจะเน้นการจัดสรรที่ดินให้แก่ราษฎรแล้ว ยังจะต้องดำเนินการให้สมาชิกนิคมฯ ได้รับกรรมสิทธิ์ในที่ดินเป็นของตนเอง และเป็นมรดกตกทอดไปสู่ลูกหลาน ซึ่งตามมาตราที่ 11 และ 12 ของพระราชบัญญัติจัดที่ดินเพื่อการครองชีพ พ.ศ. 2511 ได้กำหนดเงื่อนไขหลักเกณฑ์ว่า ".... เมื่อสมาชิกนิคมได้ทำประโยชน์ในที่ดินแล้ว และได้เป็นสมาชิกนิคมฯ เกินกว่า 5 ปี ทั้งได้ชำระเงินช่วยเหลือที่รัฐบาลได้ลงไปชำระหนี้

เกี่ยวกับกิจการของนิคมสร้างตนเอง ให้แก่ทางราชการเรียบร้อยแล้ว ให้ออกหนังสือแสดงการทำประโยชน์ (น.ค.3) ให้แก่ผู้นั้น ซึ่งผู้ได้รับหนังสือแสดงการทำประโยชน์แล้วจะไปขอให้ออกโฉนดที่ดินหรือหนังสือรับรองการทำประโยชน์สำหรับที่ดินนั้น ตามประมวลกฎหมายที่ดินได้ และภายใน 5 ปีนับแต่วันที่ได้รับโฉนดที่ดินหรือหนังสือรับรองการทำประโยชน์ในที่ดิน ผู้ได้มาซึ่งกรรมสิทธิ์ในที่ดินจะโอนไปยังผู้อื่นไม่ได้ นอกจากการคดทอนโดยทางมรดก...".

บทที่ 4

การสร้างประชาสังคมในนิคมสร้างตนเอง

บทนี้ผู้วิจัยได้เสนอเนื้อหาเกี่ยวกับแนวทางการสร้างประชาสังคม และปัจจัยที่ส่งผลกระทบต่อความสำเร็จของการสร้างประชาสังคมในนิคมสร้างตนเองมีสาระสำคัญพอสรุปได้ดังนี้

1. แนวทางการสร้างประชาสังคมในนิคมสร้างตนเอง

จากกรอบแนวคิดแนวทางการสร้างประชาสังคมในนิคมสร้างตนเองได้พิจารณาแนวทางไว้ 6 ขั้นตอน คือ

- 1.1 การกระตุ้นให้ตระหนักถึงปัญหา
- 1.2 การแสวงหาผู้นำ
- 1.3 การจัดเวทีนิคมฯ
- 1.4 การเรียนรู้ร่วมกันอย่างมีปฏิสัมพันธ์โดยการปฏิบัติจริง
- 1.5 การพัฒนาการบริหารจัดการ
- 1.6 การติดตามประเมินผล

1.1 การกระตุ้นให้ตระหนักถึงปัญหา การสร้างประชาสังคมในนิคมสร้างตนเอง สิ่งแรกที่จะต้องดำเนินการก็คือ เจ้าหน้าที่ของนิคมสร้างตนเองจะต้องกระตุ้นให้สมาชิกนิคมฯ ได้ตระหนัก หรือรู้สึกถึงปัญหาอย่างใดอย่างหนึ่งที่เกิดขึ้นในหมู่บ้านหรือชุมชนที่ส่งผลกระทบต่อความเป็นอยู่ของสมาชิกนิคมฯ ถ้าหากไม่ได้รับการแก้ไข

สิ่งสำคัญของการกระตุ้นให้ตระหนักถึงปัญหานั้น ก็คือการส่งเสริมให้สมาชิกนิคมได้เกิดจิตสำนึกร่วมกันในการคิดเป็น ทำเป็น และแก้ปัญหาเป็นโดยใช้วิธีการเรียนรู้ร่วมกัน

1.2 การแสวงหาผู้นำ การสร้างประชาสังคมในนิคมสร้างตนเองจะต้องแสวงหาผู้นำเพื่อนำพาชุมชนไปสู่เป้าหมายที่ต้องการ โดยทั่วไปแล้วผู้นำที่สมควรเป็นผู้นำตามแบบธรรมชาติที่เกิดจากการส่งเสริมให้มีการร่วมคิดร่วมทำ ซึ่งจะเป็นผู้มีปัญญา เป็นคนที่เห็นแก่ส่วนรวม เป็นคนที่ติดต่อสื่อสารกับคนอื่นได้ดีเป็นที่ยอมรับของสมาชิกส่วนใหญ่

ผู้นำมีความสำคัญอย่างยิ่งในการสร้างประชาสังคมในนิคมสร้างตนเอง เพราะผู้นำจะเป็นผู้ที่ริเริ่มหรือชักชวนให้สมาชิกนิคมเห็นคล้อยตาม และเข้ามาร่วมกิจกรรมต่าง ๆ มากขึ้น นอกจากนี้ผู้นำจะต้องเป็นผู้ที่มีความสามารถในการดึงทรัพยากรจากภายนอกมาช่วยเหลือชุมชนไม่ว่าจะเป็นทรัพยากรบุคคล งบประมาณ มาพัฒนาหมู่บ้านหรือชุมชนของตน

1.3 การจัดเวทีนิคม ฯ เป็นกิจกรรมที่สำคัญอีกกิจกรรมหนึ่งที่จะช่วยเสริมสร้างประชาสังคมในนิคมสร้างตนเองให้ประสบความสำเร็จ กล่าวคือ การจัดเวทีนิคม ฯ เป็นการจัดให้ภาคีต่าง ๆ ทั้งสมาชิกนิคม ภาคเอกชน นักธุรกิจ นักวิชาการและเจ้าหน้าที่นิคม ได้มาพบปะแลกเปลี่ยน ทักตะ มุมมอง เรียนรู้เรื่องต่าง ๆ ร่วมกัน เป็นการเปิดโอกาสให้สมาชิกนิคม ได้รับทราบข้อมูลและมีส่วนร่วมในการตัดสินใจเรื่องต่างๆ ที่ตั้งอยู่บนพื้นฐานของการเห็นตนเอง และที่สำคัญคือ การสนับสนุนบทบาทของกลุ่ม องค์กรประชาชนที่มีอยู่เดิม โดยเฉพาะศูนย์สงเคราะห์ราษฎรประจำหมู่บ้านให้มี ศักยภาพในการเรียนรู้ สำหรับสถานที่ในการจัดเวทีนิคม ฯ อาจเป็นที่ลานวัด ศาลากลางหมู่บ้าน สวนสาธารณะของหมู่บ้าน ฯลฯ

1.4 การเรียนรู้ร่วมกันอย่างมีปฏิสัมพันธ์โดยการปฏิบัติจริง เป็นการส่งเสริมให้ภาคีต่าง ๆ เข้ามามีส่วนร่วมในการพัฒนาทุกระดับตั้งแต่การกำหนดทิศทาง รูปแบบ โครงการ กิจกรรม การติดตาม ประเมินผล ซึ่งเป็นการเปิดโอกาสให้ได้เรียนรู้ร่วมกัน ได้มีการแลกเปลี่ยนความรู้ ถ่ายทอดประสบการณ์ซึ่งกันและกัน ซึ่งสอดคล้องกับ

วิถีชีวิตของสมาชิกนิคม โดยเฉพาะอย่างยิ่งการร่วมกันแก้ไขปัญหาต่าง ๆ จะต้องตั้งอยู่บนพื้นฐานของความรักความเอื้ออาทรต่อกัน

ผลจากการเรียนรู้จากการปฏิบัติจริงนั้นจะทำให้สมาชิกได้ทราบ เข้าใจถึงขั้นตอน วิธีการ รูปแบบ ตลอดจนเข้าไปมีส่วนร่วมในการแก้ไขปัญหาต่าง ๆ เกิดความรู้สึกเป็นเจ้าของ เกิดความรัก ห่วงเห่นสิ่งต่าง ๆ ที่ร่วมกันดำเนินการ

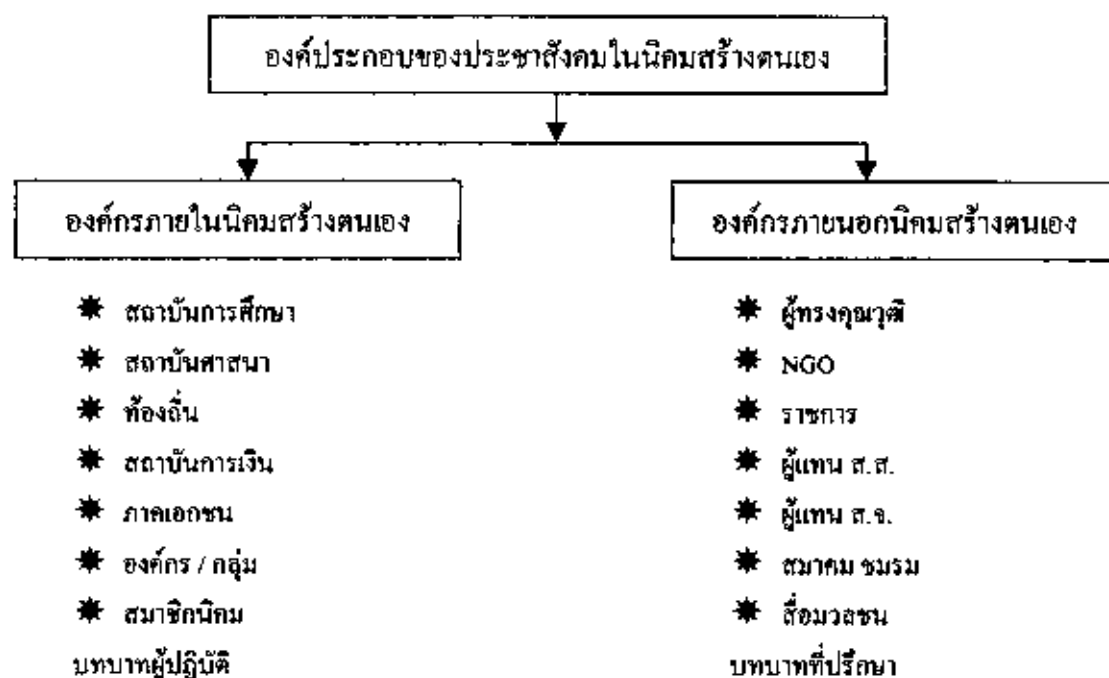
1.5 การพัฒนาการบริหารจัดการ นับได้ว่าเป็นขั้นตอนที่สำคัญอีกขั้นตอนหนึ่งของการสร้างประชาสังคมในนิคมสร้างตนเองให้เป็นไปตามเป้าหมายที่วางไว้ เพราะจะต้องมีการนำเอาทรัพยากรต่าง ๆ ที่มีอยู่แล้วในนิคมสร้างตนเองมาใช้ให้เกิดประโยชน์สูงสุด ให้สนองต่อความต้องการของสมาชิกนิคมฯ อย่างมีประสิทธิภาพ โดยเฉพาะอย่างยิ่งทรัพยากรธรรมชาติที่มีความสำคัญต่อความเป็นอยู่ของสมาชิกนิคม ฯ เช่น ทรัพยากรป่าไม้ ทรัพยากรน้ำ ฯลฯ จะต้องมีการจัดการและแสวงหาวิธีการใช้อย่างมีประสิทธิภาพ จะก่อให้เกิดความยั่งยืนในการใช้ทรัพยากรเหล่านั้น

การบริหารจัดการเป็นการกระทำในสิ่งที่เป็นไปไม่ได้ให้เป็นไปได้ ฉะนั้นถ้าหากต้องการให้การสร้างประชาสังคมในนิคมสร้างตนเอง เกิดประสิทธิผลมีประสิทธิภาพและมีความยั่งยืนควรมีการบริหารจัดการ ดังต่อไปนี้

1) จะต้องมีการวางแผนที่ดี รู้จักนำข้อมูลมาใช้ แผนงานมีความชัดเจน ยืดหยุ่นได้ นำไปปฏิบัติได้อย่างแท้จริง สอดคล้องและทันกับเหตุการณ์อยู่เสมอ

2) จะต้องมีการจัดองค์กรที่ดี กล่าวคือ มีการจัดโครงสร้าง หรือองค์ประกอบของประชาสังคม การกำหนดบทบาทหน้าที่ ความสัมพันธ์ของส่วนต่าง ๆ มีการสร้างเครือข่ายด้วยการกระตุ้นหรือสนับสนุนให้กลุ่มกิจกรรมต่าง ๆ มาร่วมกันคิด ร่วมกันทำ ร่วมกันแก้ไขปัญหา ซึ่งแต่เดิมเป็นลักษณะต่างคนต่างคิดต่างทำเฉพาะในกลุ่มของตนเอง เพราะในบางปัญหากกลุ่มเล็ก ๆ ก็สามารถแก้ไขได้ แต่บางปัญหาต้องอาศัยความร่วมมือจากหลายฝ่ายหรือหลายกลุ่ม

ฉะนั้นองค์ประกอบของประชาสังคมในนิคมสร้างตนเอง ควรจะประกอบด้วยทั้งองค์กรภายในและภายนอกนิคมสร้างตนเอง ดังนี้



3) จะต้องมีการพัฒนาบุคลากร กล่าวคือ จะต้องมีการปรับเปลี่ยนแนวคิดเจ้าหน้าที่นิคม ทุกคนให้เป็นไปในทิศทางเดียวกัน มีกระบวนการทัศน์ใหม่ของการพัฒนาที่ค้ำชูที่มุ่งเน้นคนเป็นศูนย์กลาง โดยใช้ครอบครัวและชุมชนเป็นกลไกในการทำงาน เนื่องจากครอบครัวแต่ละครอบครัวมีศักยภาพ ถ้าได้รับการกระตุ้นอย่างต่อเนื่อง ตลอดจนการสร้างจิตสำนึกที่ถูกต้องในการรับใช้ประชาชนส่วนรวมมากกว่าการทำงานรับใช้หน่วยงานที่สังกัด สำหรับสมาชิกนิคม จะต้องได้รับการพัฒนาเช่นเดียวกัน ด้วยการสร้างกระบวนการเรียนรู้ให้สมาชิกนิคมฯ เป็นพลเมืองที่ตื่นตัว ตระหนักในสิทธิหน้าที่ ความรับผิดชอบ มีเหตุผลในการดำรงชีวิต ไม่ใช่รอคอยแต่การช่วยเหลือจากทางราชการ คอยฟังแต่คำสั่ง หนึ่งเฉยต่อการพัฒนา รูปแบบในการพัฒนาอาจเป็นการฝึกอบรม สัมมนา การศึกษาดูงาน ฯลฯ

1.6 การติดตามประเมินผล เป็นกรติดตามความก้าวหน้า รับทราบปัญหา อุปสรรค ร่วมกันพิจารณาแก้ไขให้การดำเนินงานเป็นไปอย่างต่อเนื่อง และบรรลุเป้า

หมายที่วางไว้ย่อมมีประสิทธิภาพ สำหรับการประเมินผลไม่เพียงแต่ประเมินว่างานประสบความสำเร็จหรือไม่เท่านั้น แต่จะเป็นการทบทวนว่า การปฏิบัติงานตั้งแต่เริ่มต้นสอดคล้องกับความต้องการที่แท้จริงหรือไม่ และการประเมินไม่ควรประเมินจากจำนวนกิจกรรมที่ทำเพื่อมุ่งประชาสัมพันธ์ แต่ควรประเมินความสำเร็จจากความสามารถของสมาชิกนิคม ในการตัดสินใจและความสามารถในการแก้ไขปัญหาด้วยตนเองรวมทั้งความเข้มแข็งของกลุ่มต่าง ๆ ในการทำงาน ในการติดตามประเมินผลควรจะมีการกำหนดเครื่องชี้วัดให้ได้มาตรฐาน และมีความเป็นสากล

ผู้วิจัย ได้นำแนวทางการสร้างประชาสังคม ทั้ง 6 ขั้นตอน โดยร่วมกับศูนย์พัฒนานิคมภาคใต้ จังหวัดสงขลา และนิคมสร้างตนเองในภาคใต้ไปทดลองปฏิบัติจริงในพื้นที่ให้เกิดเป็นรูปธรรม ระยะแรกในปี 2543 เริ่มใน 5 นิคม ที่ใกล้จะถอนสภาพ ประกอบด้วยนิคมสร้างตนเองรัตภูมิ จังหวัดสงขลา นิคมสร้างตนเองเทพา จังหวัดสงขลา นิคมสร้างตนเองโคกโพธิ์ จังหวัดปัตตานี นิคมสร้างตนเองควนขนุน จังหวัดพัทลุง และนิคมสร้างตนเองขุนทะเล จังหวัดสุราษฎร์ธานี มีขั้นตอนการปฏิบัติงานดังต่อไปนี้

1. การกระตุ้นให้ตระหนักถึงปัญหา ซึ่งเป็นขั้นตอนเริ่มแรกของการสร้างประชาสังคมในนิคมสร้างตนเอง ผู้วิจัยได้มีการดำเนินงานดังต่อไปนี้

1.1 การเตรียมข้าราชการและเจ้าหน้าที่ ผู้วิจัยร่วมกับศูนย์พัฒนานิคมภาคใต้ จังหวัดสงขลา และนิคมสร้างตนเองในภาคใต้ มีการเตรียมการดังนี้

- (1) จัดประชุม สัมมนาผู้ปกครองนิคม ผู้อำนวยการศูนย์พัฒนานิคมภาคใต้ และเจ้าหน้าที่ส่วนกลางที่เกี่ยวข้อง ณ ห้องประชุมของนิคมสร้างตนเอง เมื่อวันที่ 7 กุมภาพันธ์ 2543 เพื่อปรับเปลี่ยนแนวคิดให้เป็นไปในทิศทางเดียวกัน มีความรู้ความเข้าใจเกี่ยวกับการสร้างประชาสังคม และสามารถนำไปขยายผลให้เจ้าหน้าที่ในนิคมสร้างตนเองได้นำไปปฏิบัติได้ โดยเฉพาะอย่างยิ่งใน 5 นิคมสร้างตนเองในภาคใต้ โดยให้เริ่มดำเนินการในปีงบประมาณ 2543



ภาพประกอบ 1 การประชุม สัมมนา ผู้ปกครองนิคม ฯ ผู้อำนวยการศูนย์พัฒนานิคมภาค

- (2) ศูนย์พัฒนานิคมภาคใต้ จังหวัดสงขลา จัดสัมมนาเจ้าหน้าที่งานพัฒนาสังคม หรือเจ้าหน้าที่ผู้เกี่ยวข้อง ณ อาคารฝึกอบรม ศูนย์พัฒนานิคมภาคใต้ จังหวัดสงขลา เมื่อวันที่ 13 มีนาคม 2543 เพื่อปรับเปลี่ยนทัศนคติของข้าราชการเจ้าหน้าที่ให้มีความรู้ ความเข้าใจเกี่ยวกับการสร้างประชาสังคม โดยได้เชิญอาจารย์จากมหาวิทยาลัยทักษิณ จังหวัดสงขลา มาบรรยายในหัวข้อวิชาการสร้างประชาสังคม นอกจากนี้ในการประชุม สัมมนา ฝึกอบรมหลักสูตรต่าง ๆ ของศูนย์พัฒนานิคมภาคใต้ จังหวัดสงขลา ได้มีการบรรจุหัวข้อวิชา แนวทางการสร้างประชาสังคมไว้ในทุกหลักสูตร



ภาพประกอบ 2 การสัมมนาเจ้าหน้าที่งานพัฒนาสังคมนิคมสร้างตนเองภาคใต้

- (3) ศูนย์พัฒนานิคมภาคใต้ จังหวัดสงขลา จัดสัมมนาหลักสูตรบทบาทผู้นำ กับแนวคิดประชาสังคมในหมู่บ้านต้นแบบครอบครัวผาสุก ของนิคมสร้างตนเอง เมื่อวันที่ 25 – 28 พฤษภาคม 2542 ณ ห้องประชุมศูนย์พัฒนานิคมภาคใต้ จังหวัดสงขลา โดยให้เจ้าหน้าที่นิคมสร้างตนเองในภาคใต้ ที่รับผิดชอบโครงการหมู่บ้านต้นแบบครอบครัวผาสุก เข้าร่วมในการสัมมนาครั้งนี้ นิคมละ 1 คน รวม 14 คน ร่วมกับสมาชิกที่เป็นผู้นำ จำนวน 52 คน เพื่อให้ข้าราชการเจ้าหน้าที่และสมาชิกนิคมฯ ได้ปรับเปลี่ยนแนวคิดเป็นไปในทิศทางเดียวกัน มีความรู้ความเข้าใจในการสร้างประชาสังคมอย่างถูกต้อง และสามารถนำไปสร้างประชาสังคมในนิคมสร้างตนเองได้ต่อไป



ภาพประกอบ 3 การสัมมนาเจ้าหน้าที่นิคมสร้างตนเองในภาคใต้ หลักสูตรบทบาทผู้นำ กับแนวคิดประชาสังคมในหมู่บ้านต้นแบบครอบครัวผาสุก

1.2 การเตรียมสมาชิกนิคม เพื่อให้สมาชิกนิคมได้เข้าใจแนวคิดการสร้างประชาสังคม และได้ปรับเปลี่ยนแนวคิดจากการรอรับความช่วยเหลือ มาเป็นผู้รู้จักคิด เป็น ทำเป็น และแก้ปัญหาเป็น รวมทั้งเพื่อให้สมาชิกนิคมฯ ครอบครัว และชุมชน มีความเชื่อมั่นในศักยภาพของตนเองในการร่วมมือกันแก้ไขปัญหาของตนเอง หมู่บ้าน และนิคมต่อไป ผู้วิจัยได้มีการเตรียมสมาชิกดังนี้

- (1) การสัมมนาบทบาทผู้นำกับแนวคิดประชาสังคมในหมู่บ้านต้นแบบครอบครัวผาสุกของนิคมสร้างตนเองในภาคใต้ ณ อาคารฝึกอบรมศูนย์พัฒนานิคมภาคใต้ จังหวัดสงขลา เมื่อวันที่ 25 - 28 กรกฎาคม 2543 มีสมาชิกนิคมที่เป็นผู้นำจากหมู่บ้านต้นแบบครอบครัวผาสุก หมู่บ้านละ 2 คน นิคมละ 2 หมู่บ้าน รวมจำนวนทั้งสิ้น 52 คน เข้าร่วมสัมมนา เพื่อให้ผู้นำได้มีความรู้ความเข้าใจ แนวคิดการสร้างประชาสังคมในนิคมสร้างตนเอง สามารถขยายแนวคิดสู่สมาชิกนิคม คนอื่นๆ ให้ได้เข้ามามีส่วนร่วมในการสร้างประชาสังคมในนิคมสร้างตนเองได้ต่อไป



ภาพประกอบ 4 การสัมมนาสมาชิกนิคมสร้างตนเองภาคใต้ หลักสูตรบทบาทผู้นำกับแนวคิดประชาสังคมในหมู่บ้านต้นแบบครอบครัวผาสุก

- (2) ผู้วิจัย ในฐานะผู้อำนวยการกองนิคมสร้างตนเอง ได้ประสานกับนิคมสร้างตนเองต่าง ๆ โดยเฉพาะใน 5 นิคม ที่ใกล้จะถดถอยสภาพในภาคใต้ ให้มีการประชุม อบรม สัมมนาคณะกรรมการหมู่บ้าน คณะกรรมการศูนย์สงเคราะห์ราษฎรประจำหมู่บ้าน ผู้ประสานงานศูนย์สงเคราะห์ราษฎรประจำหมู่บ้าน ให้มีการค้นคว้า มองเห็นปัญหา และวิธีการแก้ไข ปัญหา สามารถถ่ายทอดความรู้ แนวคิดการสร้างประชาสังคมในนิคมสร้างตนเองให้กับผู้นำระดับต่าง ๆ และสมาชิกนิคมทั่วไปได้

จากนั้น ได้กำหนดแบ่งพื้นที่รับผิดชอบในหมู่บ้านตามความเหมาะสมใน
แต่ละพื้นที่ โดยแบ่งเป็นฝั่ง ซอย หรือกลุ่ม ฯลฯ



ภาพประกอบ 5 การประชุม อบรม สัมมนาคณะกรรมการศูนย์ส่งเสริมราษฎร
ประจำหมู่บ้าน คณะกรรมการหมู่บ้าน

- (3) ประชุม อบรม สัมมนาผู้รับผิดชอบในแต่ละพื้นที่ ซึ่งการคัดเลือกผู้รับ
ผิดชอบเป็นหน้าที่ของคณะกรรมการหมู่บ้าน คณะกรรมการศูนย์
ส่งเสริมราษฎรประจำหมู่บ้าน องค์การบริหารส่วนตำบล (อบ.ต.) ทั้ง
นี้ เพื่อให้ผู้รับผิดชอบสามารถเป็นแกนนำของสมาชิกนิคม ในความรับ
ผิดชอบได้อย่างมีประสิทธิภาพ จากนั้นจะส่งเสริมให้ผู้รับผิดชอบขยาย
แนวคิด สร้างความเข้าใจ และกระตุ้นชักชวนให้สมาชิกนิคมตื่นตัว
และสนใจที่จะเข้าร่วมในกระบวนการสร้างประชาสังคมในนิคมสร้าง
ตนเอง



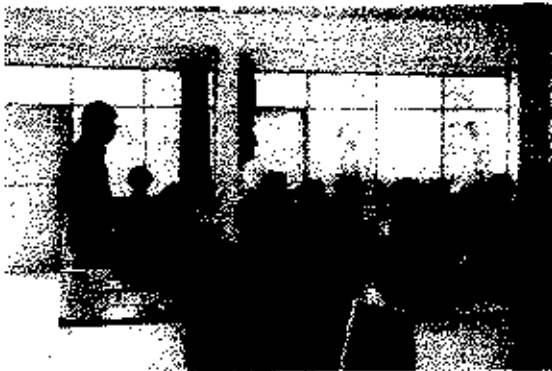
ภาพประกอบ 6 ประชุม อบรม สัมมนาผู้รับผิดชอบในแต่ละพื้นที่

- (4) ประชุม อบรม สัมมนากลุ่มผู้นำสตรี กลุ่มแม่บ้าน ให้ตระหนักถึง ปัญหา เกิดความตื่นตัวที่จะช่วยแก้ไขปัญหา สามารถรวมกลุ่มกันตั้ง เป็นกลุ่มสตรีประจำหมู่บ้าน เพราะในการพัฒนาต่าง ๆ ถ้าหากสตรีและ แม่บ้านเข้ามามีส่วนร่วมในการพัฒนา การพัฒนานั้นก็จะประสบความสำเร็จ ดังคำกล่าวที่ว่า เริ่มที่แม่ แก่ที่พ่อ ก่อที่ลูก ทั้งนี้เนื่องจากการ สร้างประชาสังคม ใช้ครอบครัวและชุมชนเป็นฐานของการพัฒนา



ภาพประกอบ 7 การประชุม อบรม สัมมนากลุ่มผู้นำสตรี กลุ่มแม่บ้าน

- (5) ประชุม อบรม สัมมนา กลุ่มเยาวชนในหมู่บ้าน เพื่อให้เยาวชนมีความรู้ ความเข้าใจในแนวคิดการสร้างประชาสังคม สามารถใช้พลังของตน สร้างสรรค์การพัฒนา สามารถรวมกลุ่มกันตั้งเป็นกลุ่มเยาวชนประจำ หมู่บ้าน การสร้างประชาสังคมอย่างน้อยที่สุดต้องประกอบด้วย พ่อ แม่ ลูก เป็นรากฐาน เยาวชนจึงมีความหมายเป็นอย่างยิ่ง เพราะเป็นรากฐาน ที่สำคัญในอันจะนำไปสู่ความยั่งยืนของการสร้างประชาสังคมในอนาคตต่อไป



ภาพประกอบ 8 การประชุม อบรม สัมมนา กลุ่มเยาวชนในหมู่บ้าน

1.3 การเตรียมภาคีต่าง ๆ ผู้วิจัยได้ประสานกับนิคมสร้างตนเองต่าง ๆ โดยเฉพาะ 5 นิคมสร้างตนเองในภาคใต้ ที่ใกล้จะถอนสภาพ ให้ร่วมเตรียมภาคีต่าง ๆ ที่มี ส่วนเกี่ยวข้องในการสร้างประชาสังคมในนิคมสร้างตนเอง โดยดำเนินการดังนี้

- (1) การประชุมประจำเดือนระดับจังหวัด และอำเภอ ให้ผู้ปกครองนิคม ชี้แจง รายละเอียด วัตถุประสงค์ ขั้นตอน วิธีการ การสร้างประชาคม ในนิคมสร้างตนเอง ในหน่วยงานต่าง ๆ ได้รับทราบ ได้ตระหนัก มีความตื่นตัวถึงปัญหาต่าง ๆ ที่เกิดขึ้นกับสมาชิกนิคมฯ ตลอดจนได้ร่วมกันหาวิธีการช่วยเหลือสมาชิกนิคม

- (2) การประชุมประจำเดือนขององค์การบริหารส่วนตำบล (อบ.ต.) นิคมสร้างตนเอง ต้องเข้าร่วมประชุมทุกครั้ง และจะต้องชี้แจงถึงรายละเอียดต่าง ๆ ให้องค์การบริหารส่วนตำบลได้รับทราบ ตลอดจนการขอความร่วมมือจากองค์การบริหารส่วนตำบล ในการร่วมกันแก้ไขปัญหาต่าง ๆ ที่เกิดขึ้นในนิคม
- (3) เผยแพร่ และขยายแนวคิดการสร้างประชาสังคมในนิคมสร้างตนเองให้ภาคีต่าง ๆ ได้ทราบ เช่น องค์กรพัฒนาเอกชน นักวิชาการ นักธุรกิจ หรือหน่วยงานต่าง ๆ ที่เกี่ยวข้อง ได้มีส่วนร่วม ได้เข้าใจในแนวคิด และสามารถที่จะประสานแผนงาน โครงการ ตลอดจนทรัพยากรต่าง ๆ มาช่วยกันแก้ไขปัญหาในนิคม สามารถทำได้หลายรูปแบบด้วยกัน คือ การทำหนังสือเชิญเข้าร่วมประชุมประจำเดือนของนิคม การเข้าร่วมประชุม สัมมนา ร่วมกับภาคีต่าง ๆ ซึ่งเป็นการเปิดโอกาสให้นิคม ได้ชี้แจงรายละเอียดในการสร้างประชาสังคมในนิคมสร้างตนเอง

จากรายละเอียดที่กล่าวมาข้างต้นนั้น เป็นขั้นตอนการกระตุ้นให้ภาคีต่าง ๆ ได้ตระหนักถึงปัญหา ซึ่งถือเป็นจุดเริ่มต้นของการสร้างประชาสังคม ถ้าหากภาคีต่าง ๆ โดยเฉพาะสมาชิกนิคม ได้เห็นว่าปัญหาที่เกิดขึ้นนั้นมีความวิกฤติมาก ถ้าหากไม่ได้รับความแก้ไขก็จะส่งผลกระทบต่อความเป็นอยู่ของสมาชิกนิคม

2. การแสวงหาผู้นำ เพื่อเป็นแกนนำในการสร้างประชาสังคมในนิคมสร้างตนเองนั้น ผู้วิจัยได้มีการดำเนินการดังนี้

- (1) ให้เจ้าหน้าที่นิคมสอบถามจากสมาชิกนิคม ว่ามีผู้ใดบ้างที่สมาชิกนิคมให้ความเชื่อถือศรัทธา สามารถชักชวนให้สมาชิกนิคมคนอื่น ๆ ให้คล้อยตาม แล้วเข้าร่วมกิจกรรม
- (2) ให้นิคมสร้างตนเองขอความร่วมมือกับผู้นำที่มีอยู่แล้วในหมู่บ้าน เช่น กำนัน ผู้ใหญ่บ้าน คณะกรรมการหมู่บ้าน คณะกรรมการศูนย์สงเคราะห์ราษฎรประจำหมู่บ้าน ผู้นำสตรี ผู้นำเยาวชน ผู้นำกลุ่ม

กิจกรรมต่าง ๆ มาร่วมกันคิด ร่วมกันทำ ร่วมกันแก้ไขปัญหาของชุมชน หรือหมู่บ้าน

- (3) ให้นิคมสร้างตนเองขอความร่วมมือจากข้าราชการเจ้าหน้าที่กระทรวงอื่น ๆ ที่เข้ามาปฏิบัติงานในนิคมสร้างตนเอง เช่น ครูเจ้าหน้าที่สาธารณสุข พระสงฆ์ เกษตรอำเภอ เกษตรตำบล ปลัดองค์การบริหารส่วนตำบล ทั้ฒนาชุมชน ฯลฯ มาเป็นภาคีในการสร้างประชาสังคมในนิคมสร้างตนเอง
- (4) ให้นิคมสร้างตนเองประสานขอความร่วมมือจากอาจารย์มหาวิทยาลัย สถาบันการศึกษาอื่น ๆ เช่น สถาบันราชภัฏ เพื่อส่งนักวิชาการที่สอนหรือทำงานเกี่ยวกับประชาสังคมมาร่วมเป็นภาคีในการพัฒนา
- (5) ประสานองค์กรพัฒนาเอกชนในพื้นที่ ให้เข้ามาช่วยเหลือ หรือเป็นผู้นำในการพัฒนาด้านต่าง ๆ เช่น อาสาสมัครประชาสังคม มูลนิธิต่าง ๆ
- (6) ประสานกับนักธุรกิจ ให้เข้ามาลงทุนในนิคมสร้างตนเองนั้น โดยเฉพาะอย่างยิ่ง การส่งเสริมอุตสาหกรรมในครัวเรือน การเพิ่มมูลค่าให้กับผลผลิตของสมาชิกนิคม เช่น การแปรรูปผลผลิต

เมื่อได้ผู้นำดังกล่าวข้างต้นแล้ว ก็จัดให้ประชุมสัมมนาเพื่อชี้แจงให้ผู้นำทั้งหมดได้มีแนวคิด ทศนคติที่ถูกต้องในการสร้างประชาสังคม สามารถนำไปปฏิบัติได้ถูกต้อง และมาร่วมเป็นภาคีในการสร้างประชาสังคมในนิคมสร้างตนเอง

3. การจัดเวทีนิคมฯ ผู้วิจัยได้ร่วมกับศูนย์พัฒนานิคมภาคใต้ จังหวัดสงขลา และนิคมสร้างตนเอง 5 แห่ง จัดเวทีนิคมฯ ดังนี้

- (1) นิคมสร้างตนเองโคกโพธิ์ จังหวัดปัตตานี เมื่อวันที่ 5 กรกฎาคม 2543
- (2) นิคมสร้างตนเองเทพา จังหวัดสงขลา เมื่อวันที่ 7 กรกฎาคม 2543
- (3) นิคมสร้างตนเองควนขนุน จังหวัดพัทลุง เมื่อวันที่ 1 สิงหาคม 2543
- (4) นิคมสร้างตนเองขุนทะเล จังหวัดสุราษฎร์ธานี เมื่อวันที่ 2 สิงหาคม 2543
- (5) นิคมสร้างตนเองรัตภูมิ จังหวัดสงขลา เมื่อวันที่ 7 สิงหาคม 2543

โดยมีขั้นตอนการดำเนินการดังนี้

3.1 วิธีการและรูปแบบ

วิธีการก่อนดำเนินการจัดเวทีนิคมฯ ได้มีการเตรียมการดังนี้

1. ให้ศูนย์พัฒนานิคมภาคใต้ จังหวัดสงขลา แจ้งนิคม เพื่อสำรวจประเด็นต่าง ๆ ที่กลุ่มสมาชิกนิคมฯ ต้องการจะทราบและ/หรือให้แสดงความคิดเห็น
2. นำประเด็นที่ได้จากการสำรวจมาปรึกษาหารือ รวมทั้งมีการจัดเตรียมข้อมูลพื้นฐานด้านต่าง ๆ ร่วมกับนิคมที่จัดเวทีนิคมฯ
3. ให้ศูนย์พัฒนานิคมภาคใต้ จังหวัดสงขลา ประชุมมอบหมายหน้าที่ความรับผิดชอบให้แก่ข้าราชการเจ้าหน้าที่ของศูนย์และนิคม พร้อมเตรียมอุปกรณ์ที่จะต้องใช้ให้พร้อม เช่น บ้าย ปากกา กล้องถ่ายรูป ฟลิ้ม เครื่องขยายเสียง ไมค์ ฯลฯ
4. กำหนดแบบคำถามไว้ ตามแบบฟอร์มข้างล่างนี้

นิคมสร้างตนเอง.....	จังหวัด.....
คำถามที่ 1.....
.....
.....
คำถามที่ 2.....
.....
.....
ชื่อ - สกุลผู้ตั้งคำถาม.....	ที่อยู่.....
อาชีพ.....

วิธีการระหว่างการดำเนินการจัดเวทีนิคมฯ

1. พิธีกรต้อนรับ และเชิญผู้เข้าร่วมรายการลงทะเบียน รับแบบคำถาม พร้อมปากกา
2. พิธีกรชี้แจงวัตถุประสงค์ และขั้นตอนต่าง ๆ ของการดำเนินรายการ
3. ผู้เข้าร่วมรายการเขียนคำถามเสร็จแล้วคืนให้คณะผู้ดำเนินการจัด 1 ชุด และสำเนาเก็บไว้กับตัวเอง 1 ชุด
4. คณะผู้ดำเนินรายการ รวบรวมและแยกคำถามที่เหมือน ๆ กันไว้ใน ชุดเดียว
5. คณะผู้ดำเนินรายการตอบข้อมูลเบื้องต้นในแบบคำถาม และส่งให้ คณะวิทยากร โดยจัดเรียงลำดับความสำคัญของปัญหา สำหรับรายชื่อ ผู้ถามคำถามจะส่งให้พิธีกร โดยจัดเรียงลำดับตามข้อคำถาม
6. พิธีกรเชิญวิทยากรพูดภาพรวมความเป็นมาของงานนิคมฯ โดยทั่วไป และของนิคมฯที่จัดเวทีนิคมนั้น
7. บันทึกภาพถ่ายและจดบันทึกข้อมูล

3.2 รูปแบบของการจัดเวทีนิคมฯ

1. การจัดที่นั่งและรูปแบบการดำเนินรายการแบบไม่เป็นทางการ ไม่มีพิธีใด ๆ โดยนั่งเป็นรูปครึ่งวงกลม คนแถวแรกห่างจาก วิทยากรประมาณ 2 เมตร
2. การแต่งกายตามสะดวก และเป็นกันเอง
3. พิธีกรจะเป็นผู้แนะนำคณะผู้ดำเนินการและวิทยากรทุกท่าน
4. พิธีกรเชิญเจ้าของคำถาม ลุกขึ้นยืนแนะนำตัวเอง แล้วอ่านคำถาม ของตัวเอง
5. พิธีกรเชิญวิทยากรที่เกี่ยวข้องกับคำถามตอบ
6. ผู้อื่นสามารถแสดงความคิดเห็นในคำถามนั้น ๆ ได้
7. ในคำถาม ไม่เจาะจงว่าใครเป็นผู้ตอบ
8. คำถามอาจจะเป็นคำถามสด ๆ โดยไม่เขียนในแบบคำถามก็ได้

9. เวลายืดหยุ่นได้ตามความเหมาะสมของบรรยากาศ

สำหรับคำถาม – คำตอบ ของการจัดเวทีนิคมฯ ทั้ง 5 นิคมนั้น ผู้วิจัยได้สรุป
รายละเอียดไว้ในภาคผนวก

3.3 บรรยากาศ/สถานที่จัดเวทีนิคมฯ

การคัดเลือกสถานที่ เน้นถึงความสะดวกในการคมนาคม มีอากาศ
ถ่ายเทสะดวก อากาศไม่ร้อน และเป็นที่ยุบยมน แต่เป็นที่เงียบ ผู้คนไม่พลุกพล่าน ซึ่งได้ใช้
สถานที่ของที่ทำกานนิคมฯ ได้ร่มไม้ บริเวณสวนพืชสมุนไพร ศาลาริมเขื่อน ศาลาเอนก
ประสงค์ ศาลาโรงธรรมในบริเวณวัดฯลฯ

การใช้เครื่องขยายเสียงเพื่อให้ได้ยินทั่วถึงและชัดเจน พร้อมกับไมค์
หลาย ๆ ตัว สำหรับผู้พูดแสดงความคิดเห็นได้เต็มที่

ก่อนการเริ่มและหลังรายการมีอาหารและเครื่องดื่มสำหรับผู้เข้า
ร่วมรายการทุกคน พร้อมทั้งมอบพันธุ์ไม้ ขนม และยาสามัญประจำบ้านด้วย

3.4 พิธีกรและวิทยากร

วิทยากร ได้เชิญผู้ที่มีส่วนเกี่ยวข้องกับงานนิคมฯ ในพื้นที่เป็นหลัก
เช่น อบ.ต.ในท้องถิ่น ครู พระสงฆ์ ผู้ปกครองนิคมฯ และเจ้าหน้าที่นิคม ผู้อำนวยการ
ศูนย์พัฒนานิคมภาคใต้ และเจ้าหน้าที่ศูนย์ฯ ฯลฯ

พิธีกรผู้ดำเนินรายการ เป็นเจ้าหน้าที่ฝ่ายฝึกอบรม ศูนย์พัฒนานิคม
ภาคใต้ เทคนิคที่พิธีกรใช้เพื่อสร้างบรรยากาศให้เป็นกันเองจะเริ่มดำเนินก่อนเริ่มรายการ
เช่น การแนะนำตัวของวิทยากร การแลกเปลี่ยนประสบการณ์ การเล่าเรื่อง/นิทาน
กิจกรรมเข้าจังหวะ

กล่าวโดยสรุป การจัดเวทีนิคมฯ ก็คือ การจัดให้มีเวทีเพื่อแลกเปลี่ยน
ความรู้ ประสบการณ์ซึ่งกันและกัน เพื่อร่วมกันแก้ไขปัญหา ร่วมกันคิด ร่วมกันทำ ร่วม
กันรับผิดชอบของภาคีพัฒนา



ภาพประกอบ 9 การจัดเวทีนิคม ฯ ของนิคมสร้างตนเอง โศก โทษี จังหวัดปทุมธานี



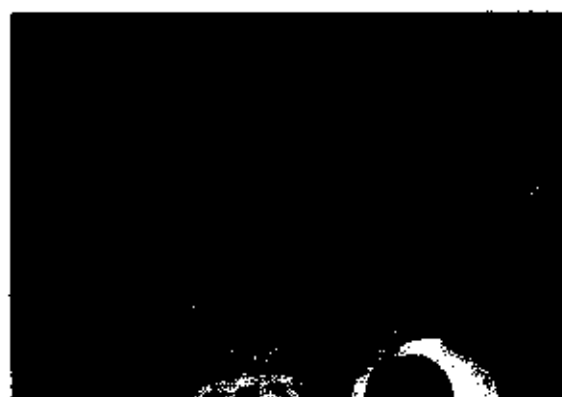
ภาพประกอบ 10 การจัดเวทีนิคม ฯ ของนิคมสร้างตนเอง เทพารักษ์ จังหวัดสงขลา



ภาพประกอบ 11 การจัดเวทีนิคม ฯ ของนิคมสร้างตนเองควนขนุน จังหวัดพัทลุง



ภาพประกอบ 12 การจัดเวทีนิคม ฯ ของนิคมสร้างตนเองขุนทะเล จังหวัดสุราษฎร์ธานี



ภาพประกอบ 13 การจัดเวทีนิคม ฯ ของนิคมสร้างตนเองรัศมี จังหวัดสงขลา

4. การเรียนรู้ร่วมกันอย่างมีปฏิสัมพันธ์โดยการปฏิบัติจริง

หลังจากที่มีการวิเคราะห์สภาพปัญหา วิธีการแก้ไขปัญหา จากการทำเวทีนิคมฯแล้ว ขั้นตอนต่อไปก็คือการนำไปปฏิบัติให้เป็นรูปธรรม หรือการเรียนรู้ร่วมกันอย่างมีปฏิสัมพันธ์โดยการปฏิบัติจริง โดยเริ่มจากปัญหาชุมชน หรือหมู่บ้านสามารถแก้ไขได้ก่อน จากการจัดเวทีนิคมฯทั้ง 5 นิคมฯข้างต้นที่บางปัญหาชุมชนสามารถแก้ไขได้เอง เช่น ปัญหาประปาไม่ไหลของนิคมฯรัศมี จังหวัดสงขลา สมาชิกนิคมฯได้ตกลงในที่ประชุมร่วมกัน ให้เจาะรูระบายอากาศเพิ่มขึ้น 6 รู ซึ่งช่วยให้น้ำไหลดีขึ้น แต่บาง

ปัญหาสมาชิคนิยม ไม่สามารถแก้ไขได้ ต้องประสานกับหน่วยงานต่าง ๆ เพื่อขอความช่วยเหลือต่อไป

จากการดำเนินงานตามขั้นตอนดังกล่าวข้างต้น พบว่า นิคมสร้างตนเองทั้ง 5 นิคมฯ มีปัญหาต่าง ๆ ที่ไม่สามารถแก้ไขได้ ต้องขอความช่วยเหลือจากหน่วยงานอื่น ๆ เช่น

- (1) ปัญหาการออกเอกสารสิทธิ์ สมาชิกนิคมไม่สามารถแก้ไขได้ ในขั้นตอนเกี่ยวกับการรังวัดแปลงที่ดิน การจัดทำแผนที่ จึงจำเป็นต้องที่นิคมสร้างตนเองทั้ง 5 นิคม จะต้องนำมาบรรจุไว้ในแผนปฏิบัติงานในปี 2544 และแผนปฏิบัติงานปีต่อ ๆ ไป
- (2) กรณีที่นิคมสร้างตนเองมีปัญหาการเก็บเงินเช่าได้น้อย ได้มีการร่วมหารือกันให้มีการจัดเวทีนิคมฯ ในลักษณะเจาะลึก เพื่อได้ร่วมกันหาวิธีการแก้ไขปัญหาในการจัดเก็บเงินเช่าให้ได้มากขึ้น โดยให้บรรจุไว้ในแผนปฏิบัติงานของศูนย์พัฒนานิคมภาคใต้ ในปี 2544
- (3) ปัญหาการปล่อยน้ำเสียจากโรงงานอุตสาหกรรม ในขั้นแรกขอความร่วมมือให้โรงงานอุตสาหกรรม แก้ไข แต่ถ้าหากไม่แก้ไข นิคมฯ จะต้องประสานงานกับอุตสาหกรรมจังหวัดเข้ามาตรวจสอบและหาทางแก้ไขต่อไป

กล่าวโดยสรุป การเรียนรู้ร่วมกันอย่างมีปฏิสัมพันธ์โดยการปฏิบัติจริง เป็นการส่งเสริมในภาคีต่าง ๆ เช่น สมาชิคนิยม เจ้าหน้าที่นิคม องค์กรประชาชน นักวิชาการ นักธุรกิจ ฯลฯ มาร่วมกันคิด ร่วมกันทำ ร่วมกันวางแผน ร่วมกันแก้ไขปัญหาต่าง ๆ ให้ลุล่วงไป

5.การพัฒนาการบริหารจัดการ เพื่อให้การสร้างประชาสังคมในนิคมสร้างตนเองทั้ง 5 นิคมฯ ข้างต้น ดำเนินงานเป็นไปอย่างต่อเนื่อง บรรลุวัตถุประสงค์ที่ตั้งไว้ สิ่งสำคัญของการดำเนินงานก็คือ การบริหารจัดการ โดยให้สมาชิคนิยม และภาคีต่าง ๆ เข้ามามีส่วนร่วมมากที่สุด มีกิจกรรมที่สำคัญดังนี้

- (1) ให้กลุ่มกิจกรรมต่าง ๆ เข้ามามีส่วนร่วมในการแก้ไขปัญหาดังกล่าว
มากขึ้น เพราะแต่เดิมการแก้ไขปัญหามาชิกนิคมจะแก้ไขเฉพาะ
ภายในกลุ่มของตนเอง เช่น กลุ่มออมทรัพย์ จะแก้ไขเฉพาะ
ในกลุ่มออมทรัพย์ ในการดำเนินกิจกรรมต่าง ๆ อย่างน้อยจะต้อง
ให้มีตัวแทนของกลุ่มกิจกรรมต่าง ๆ เข้ามาร่วมทุกครั้ง
- (2) ในการวางแผนดำเนินงานด้านต่าง ๆ สมาชิกนิคม ภาคีต่าง ๆ จะ
ต้องรู้จักการนำข้อมูลการพัฒนาชนบทมาใช้ เช่น ข้อมูล สสค.
ข้อมูล งบประมาณ, ข้อมูล กชช. 2 ค และข้อมูลอื่น ๆ ให้ทุกฝ่ายที่เกี่ยวข้อง
จะได้เข้าใจและตระหนักถึงปัญหาร่วมกันวิเคราะห์สาเหตุ หา
ทางเลือกแก้ไขและร่วมกันตัดสินใจใช้ทางเลือกที่ดีที่สุดในการ
แก้ปัญหา
- (3) มีการกำหนดองค์ประกอบหรือโดยการสร้างประชาสังคมในนิคม
สร้างตนเองไว้อย่างชัดเจน พร้อมทั้งกำหนดบทบาทหน้าที่ของ
แต่ละองค์ประกอบไว้อย่างชัดเจน ซึ่งเจ้าหน้าที่นิคมเป็นเพียงผู้
กระตุ้นให้ทราบถึงปัญหา และเป็นพี่เลี้ยงคอยให้คำแนะนำใน
เรื่องต่าง ๆ
- 4) กิจกรรมที่ดำเนินการในการสร้างประชาสังคม เริ่มจากกิจกรรม
ง่าย ๆ ก่อน และมีความต่อเนื่อง ๆ เช่น การสร้างกลุ่มออมทรัพย์
ภายในหมู่บ้าน เริ่มจากหมู่บ้านที่มีความพร้อมแล้วค่อยขยาย
ออกไปสู่หมู่บ้านต่าง ๆ จนเต็มพื้นที่นิคมฯ โดยเฉพาะอย่างยิ่ง
การพัฒนากลุ่มหรือองค์กรประชาชนที่มีอยู่แล้วให้มีศักยภาพ
หรือมีความเข้มแข็งมากขึ้น
- 5) การติดตามประเมินผล ผู้วิจัยได้กำหนดให้ศูนย์พัฒนานิคมภาค
ใต้ จังหวัดสงขลา ออกติดตามประเมินผลการดำเนินงานการ

สร้างประชาสังคมในนิคมสร้างตนเองทั้ง 5 นิคม ในปีงบประมาณ 2544 เพื่อนำมาเป็นข้อมูลพื้นฐานในการพัฒนาและส่งเสริมการสร้างประชาสังคมให้มีความเข้มแข็งต่อไป

2. ปัจจัยที่ส่งผลต่อความสำเร็จของการสร้างประชาสังคมในนิคมสร้างตนเอง

จากการที่ได้นำแนวการสร้างประชาสังคมในนิคมสร้างตนเองไปทดลองปฏิบัติจริงในพื้นที่ทั้ง 5 นิคมดังกล่าวข้างต้นนั้น ผู้วิจัยวิเคราะห์แล้วเห็นว่า มีปัจจัยหลายประการที่จะทำให้ประสบความสำเร็จ ได้แก่ ประเด็นที่จะนำไปสู่ประชาสังคม การสร้างบรรยากาศการมีส่วนร่วม การสมัครใจ การใช้คนในพื้นที่เป็นหลัก การปรับเปลี่ยนทัศนคติ การพัฒนาศักยภาพผู้นำ ความต่อเนื่องของกิจกรรม ความสอดคล้องกับทุนทางสังคม การแบ่งปันผลประโยชน์ระหว่างกัน การพัฒนาศักยภาพเครือข่าย และการมีประสิทธิภาพของการติดต่อสื่อสาร ดังพอที่จะวิเคราะห์ได้ ดังต่อไปนี้

1. ประเด็นที่จะนำไปสู่ประชาสังคม ประเด็นที่จะนำไปหาหรือในเวทีประชาสังคม ควรหลีกเลี่ยงประเด็นการขัดแย้ง อาจใช้หัวข้อวิกฤติเศรษฐกิจสังคมไทย การพัฒนาเศรษฐกิจชุมชน การพัฒนาแหล่งน้ำ การแก้ไขปัญหาหนี้เสีย กรณีที่เป็นประเด็นปัญหาเกี่ยวกับชุมชน หมู่บ้านในนิคมสร้างตนเอง ควรใช้กลไกปกติ ได้แก่ คณะกรรมการหมู่บ้าน คณะกรรมการศูนย์สงเคราะห์ราษฎรประจำหมู่บ้าน องค์การบริหารส่วนตำบล (อบ.ต.) แก้ไขปัญหาก่อน ส่วนที่เกินขีดความสามารถจึงอาศัยหน่วยงานหรือแหล่งทรัพยากรอื่น ๆ สนับสนุน ที่สำคัญควรเป็นประเด็นปัญหาที่สมาชิกนิคม ส่วนใหญ่เห็นว่าเป็นปัญหาของส่วนรวม

2. การสร้างบรรยากาศการมีส่วนร่วม การสร้างประชาสังคมในนิคมสร้างตนเองจะสำเร็จได้ สิ่งที่จะต้องดำเนินการสิ่งหนึ่ง ก็คือ การสร้างบรรยากาศการมีส่วนร่วม เริ่มจากพื้นที่ที่มีความพร้อม ให้ทุกฝ่ายที่เข้าร่วมมีความรู้สึกอบอุ่น รู้สึกมั่นคง รู้สึกปลอดภัย และรู้สึกมีคุณค่าในตนเอง โดยเฉพาะการจัดเวทีนิคมฯ จะต้องสร้างบรรยากาศความเป็นกันเอง ไม่เป็นทางการมากนัก เช่น ใช้ลานวัด ศาลากลางหมู่บ้าน สนามของโรงเรียน เป็นต้น เป็นสถานที่จัดเวทีนิคมฯ ปัจจัยประการนี้ผู้ดำเนินการก่อน

ข้างจะมีความสำคัญมากในการสร้างบรรยากาศ จึงควรคัดเลือกผู้ดำเนินการที่มีความรู้ ความสามารถ มีความเป็นกลาง มีมนุษยสัมพันธ์ และเป็นคนประนีประนอมเพื่อ ประสานความขัดแย้งต่าง ๆ ไปสู่เป้าหมายที่ต้องการได้

3. ความสมัครใจ การสร้างประชาสังคมในนิคมสร้างตนเองจะต้องปล่อยให้เกิดการรวมตัวกันเองตามธรรมชาติ เป็นความสมัครใจของสมาชิกนิคมเอง ไม่ บังคับให้จัดตั้ง เพราะการบังคับให้จัดตั้งจะขาดความเป็นหุ้นส่วนจากสมาชิกนิคม การ รวมตัวโดยเริ่มจากปัญหาความต้องการและจัดตั้งกันเองด้วยจิตสำนึกของสมาชิกนิคม แล้ว การสร้างประชาสังคมก็จะประสบความสำเร็จมีความยั่งยืน จากประสบการณ์ที่ ผ่านมา ความล้มเหลวของการสร้างประชาสังคมส่วนใหญ่คือ การจัดตั้งตามนโยบาย หรือก่อรูปเพื่อสร้างผลงานมากกว่าการเล็งผลที่ตัวสมาชิกนิคมเอง ทำให้บุคคลเป้าหมาย ที่สำคัญที่สุดในการสร้างประชาสังคม คือ ตัวสมาชิกนิคม ไม่ได้เกิดจิตสำนึกที่จะเข้ามามี ส่วนร่วม จึงไม่เกิดกระบวนการเรียนรู้อย่างแท้จริง เมื่อหมดกระแสทางนโยบายประชา สังคมก็จะไม่ต่อเนื่อง สมาชิกนิคมฯก็เกิดความท้อแท้ ไม่เห็นความสำคัญอีกต่อไป

4. ยึดคนในพื้นที่เป็นหลัก การสร้างประชาสังคมในนิคมสร้างตนเองจะต้อง ยึดคนในพื้นที่เป็นหลัก เพราะคนในพื้นที่จะเป็นผู้ที่รู้ปัญหาความต้องการของชุมชน ได้ดีกว่าบุคคลภายนอก ตลอดจนทราบข้อมูลด้านต่าง ๆ ของชุมชนได้เป็นอย่างดี ผลจากการดำเนินงานหรือพัฒนาจึงสอดคล้องกับวิถีชีวิต ใช้ประโยชน์ได้จริง ใน ประเด็นนี้ต้องมีความชัดเจนเป็นอย่างยิ่งว่า ประชาสังคมเกิดขึ้นเพื่อแก้ปัญหาของคนใน พื้นที่ จึงต้องทำโดยคนในพื้นที่เป็นหลัก ภาควิชาต่าง ๆ เป็นองค์ประกอบที่เอื้ออำนวยให้ การแก้ปัญหาประสบความสำเร็จ และภารกิจที่ต้องทำอย่างต่อเนื่องต้องอาศัยกลไกที่ สำคัญ คือ คนในพื้นที่ที่มีศักยภาพ ดังนั้น มรรควิธีต่าง ๆ ในการพัฒนาจึงต้องเป็นการ บ่มเพาะประสบการณ์ในการเรียนรู้ให้กับสมาชิกนิคมอย่างแท้จริง

5. การปรับเปลี่ยนทัศนคติของเจ้าหน้าที่นิคม จะต้องมีการปรับเปลี่ยน แนวคิดของเจ้าหน้าที่นิคม ให้เป็นไปในทิศทางเดียวกัน ให้ยึดคนเป็นศูนย์กลางของ การพัฒนา มีความรู้ความเข้าใจเกี่ยวกับการสร้างประชาสังคมได้อย่างถูกต้อง สามารถ

นำความรู้ไปใช้ปฏิบัติงานได้อย่างแท้จริง มีการปรับเปลี่ยนแนวคิดจากการเป็นผู้รับคำสั่งและผู้ดำเนินการมาเป็นสมาชิกนิคมเป็นผู้ดำเนินการ โดยเฉพาะแนวคิดเรื่องการส่งเสริมประชาสังคมไม่ใช่เรื่องของหน่วยงานใด แต่เป็นเรื่องของประชาชน เจ้าหน้าที่นิคมจะต้องศึกษาแนวคิด ชุมชนช่วยชุมชน ให้เข้าใจชัดเจนแล้วนำไปประยุกต์ใช้กับวิธีการดำรงชีวิตของสมาชิกนิคม

6. การพัฒนาศักยภาพของผู้นำ ปัจจัยสำคัญอีกปัจจัยหนึ่งที่จะทำให้การสร้างประชาสังคมในนิคมสร้างตนเองประสบความสำเร็จ ก็คือ ผู้นำที่จะชักชวน หรือริเริ่มให้สมาชิกนิคมเห็นคล้อยตามและเข้าร่วมกิจกรรม ฉะนั้นผู้นำจะต้องเป็นผู้ที่มองการณ์ไกล มีวิสัยทัศน์ มีรูปแบบการบริหารงานที่เรียบง่าย ไม่ซับซ้อน เปิดโอกาสให้สมาชิกนิคมเข้ามามีส่วนร่วม สามารถดึงทรัพยากรจากภายนอกเข้ามาช่วยเหลือชุมชน รวมทั้งต้องเป็นผู้ที่มีความสามารถในการจัดการอย่างโปร่งใส การจะมีผู้นำดังกล่าวข้างต้นได้จะต้องมีการพัฒนาศักยภาพของผู้นำ อาจทำได้หลายรูปแบบด้วยกัน เช่น การฝึกอบรม สัมมนา การศึกษาดูงาน ฯลฯ

7. ความต่อเนื่องของกิจกรรม ปกติการพัฒนากิจกรรมต่าง ๆ ของชุมชนที่ผ่านมามักจะเป็นรูปธรรมในระยะแรกเท่านั้น เป็นลักษณะเหมือนไฟไหม้ฟาง ต่อมาก็จะค่อยสลายไปในที่สุด ดังนั้นความต่อเนื่องของกิจกรรมในการทำประชาสังคม จึงมีความสำคัญเป็นอย่างยิ่ง โดยเริ่มจากกิจกรรมง่าย ๆ คำนึงการให้เป็นระบบแล้วค่อยก้าวไปสู่กิจกรรมที่สลับซับซ้อนต่อไป

8. สอดคล้องกับทุนทางสังคม การสร้างประชาสังคมต้องให้สอดคล้องกับทุนทางสังคมของชุมชน เช่น วัฒนธรรมประเพณี ความเชื่อ ภูมิปัญญา กลุ่ม หรือกองทุนต่าง ๆ ที่มีในชุมชน ซึ่งเป็นวิถีชีวิต ความเป็นอยู่ของชุมชนสอดคล้องกับพื้นฐานความต้องการของชุมชนจะเป็นปัจจัยที่ส่งเสริมให้ชุมชนมีความเข้มแข็งเร็วขึ้น ปัจจัยประการนี้มีความสำคัญมากและเป็นสาเหตุหนึ่งที่ทำให้การพัฒนาต่าง ๆ ประสบความ

ล้มเหลวมาหลายโครงการ นักพัฒนาที่ขาดความคำนึงในประเด็นทุนทางสังคม มักจะมองข้ามมุ่งแค่เปลี่ยนแปลงให้เป็นไปในทิศทางของตนเอง นั่นคือการ “เปลี่ยนเขาให้เป็นเรา” ทั้งที่ทุนของการพัฒนามีอยู่แล้วในชุมชน เพียงแต่ให้ความสำคัญ สนใจที่จะเรียนรู้และนำมาสร้างกระบวนการพัฒนา นั่นคือการ “เปลี่ยนเราให้เป็นเขา” สมาชิกนิคมจะเข้าใจ ใจกว้างใจ มั่นใจ และตัดสินใจเข้าร่วมประชาสังคมอย่างจริงจัง

9. การแบ่งปันผลประโยชน์ระหว่างกัน การแบ่งปันผลประโยชน์มีความสำคัญต่อความเข้มแข็งของชุมชนและกลุ่มองค์กรในชุมชน ชุมชนที่มีการแบ่งปันสูงจะมีการช่วยเหลือ หรือเกิดความร่วมมือมากกว่าชุมชนที่ไม่มีการแบ่งปัน อย่างไรก็ตามการแบ่งปันผลประโยชน์ที่ไม่ชัดเจนก็นำไปสู่ปัญหาความขัดแย้งในชุมชน และทำให้ชุมชนไม่เข้าร่วมกิจกรรม ทำให้ความร่วมมือกันในการแก้ปัญหาต่าง ๆ ไม่สามารถตกผลึกเป็นความร่วมมือที่ก่อให้เกิดความเข้มแข็งของชุมชนได้ ดังนั้น การสร้างประชาสังคมในนิคมสร้างตนเองจะต้องคำนึงถึงผลที่จะได้กับสมาชิกนิคม ชุมชนและส่วนร่วมเป็นหลัก กิจกรรมที่สมาชิกนิคมกระทำร่วมกันนั้นจะต้องมีผลตอบแทนที่กลับไปสู่สมาชิกนิคม ๆ โดยตรงเป็นผลประโยชน์ของหมู่บ้านไม่ได้เป็นผลประโยชน์ที่ตกกับสมาชิกของกลุ่มกิจกรรมใดกลุ่มหนึ่งโดยเฉพาะ

10. การพัฒนาศักยภาพของเครือข่าย จะต้องมีการส่งเสริมให้มีการขยายเครือข่ายของประชาสังคมให้มากขึ้นด้วยการส่งเสริมหมู่บ้าน ชุมชน หรือตำบลอื่นได้เรียนรู้จากเครือข่ายชุมชนที่เข้มแข็งแล้ว นอกจากนี้ประชาสังคมที่มีแล้วก็ควรส่งเสริมให้มีความเข้มแข็งมากขึ้นด้วยการขอสนับสนุนความช่วยเหลือด้านงบประมาณ วัสดุสิ่งของ ความรู้ เช่น จากมูลนิธิสร้างสรรค์สถาบันครอบครัวและควรจัดทำสื่อต่าง ๆ เช่น สื่อชุมชน วิทยูชุมชน คลอดจนการจัดทำคู่มือเอกสารเผยแพร่ ประชาสัมพันธ์ให้ได้ทราบและได้เป็นเครื่องมือเรียนรู้ของชุมชน สามารถนำตัวอย่างที่ดีไปเป็นแบบอย่างได้ ซึ่งจะทำให้ชุมชนมีความเข้มแข็งเร็วขึ้น

11. การเพิ่มประสิทธิภาพการติดต่อสื่อสาร ด้วยการจัดทำจดหมายข่าว การจัดตั้งศูนย์การเรียนรู้ภายในชุมชน การเชื่อมต่อระบบข้อมูลข่าวสารระหว่างชุมชนต่าง ๆ จะทำให้ชุมชนได้รับทราบถึงการเปลี่ยนแปลงต่าง ๆ ที่เกิดขึ้น สามารถนำไปเป็นแบบอย่างในสิ่งที่ดีและเป็นการเผยแพร่ประชาสัมพันธ์ผลการดำเนินงานให้เครือข่ายประชาสังคมได้ทราบอีกด้วย

บทที่ 5

สรุปผลการศึกษาและข้อเสนอแนะ

สรุปผลการศึกษา

การศึกษารื่องการสร้างประชาสังคมในนิคมสร้างตนเองครั้งนี้มีวัตถุประสงค์เพื่อศึกษาแนวทางและปัจจัยที่ส่งผลต่อความสำเร็จในการสร้างประชาสังคม โดยใช้การศึกษาค้นคว้าจากเอกสาร การประชุมระดมสมองจากเจ้าหน้าที่ที่เกี่ยวข้อง ปรีกษาแลกเปลี่ยนประสบการณ์จากผู้เชี่ยวชาญ และทดลองปฏิบัติจริงในพื้นที่เพื่อนำมาวิเคราะห์เชิงเหตุผล

ผลการศึกษาสรุปได้ดังนี้

1. แนวทางการสร้างประชาสังคมในนิคมสร้างตนเอง กำหนดไว้ 6 ขั้นตอน ดังนี้

1.1 การกระตุ้นให้ตระหนักถึงปัญหา เจ้าหน้าที่ของนิคมสร้างตนเองจะต้องกระตุ้นให้สมาชิกนิคม ได้ตระหนักหรือรู้สึกถึงปัญหาที่เป็นวิกฤติที่เกิดขึ้นในชุมชนหรือหมู่บ้านถ้าหากไม่ได้รับการแก้ไขก็จะส่งผลกระทบต่อความเป็นอยู่ของสมาชิก

1.2 การแสวงหาผู้นำ ผู้นำที่ดีควรเป็นผู้นำตามแบบธรรมชาติ เป็นผู้มีความ ปัญญา เห็นแก่ประโยชน์ส่วนรวม เป็นคนที่ติดต่อสื่อสารกับคนอื่นได้ดี เป็นที่ยอมรับของสมาชิกส่วนใหญ่

1.3 การจัดเวทีนิคมฯ เป็นการจัดให้ภาคีต่างๆทั้งสมาชิกนิคม ภาคเอกชน นักธุรกิจ นักวิชาการและเจ้าหน้าที่นิคม ได้มาพบปะแลกเปลี่ยน ทศนะ มุมมอง เรียนรู้เรื่องต่างๆ ร่วมกัน การสนับสนุนบทบาทของกลุ่มองค์กรประชาชนที่มีอยู่เดิม โดยเฉพาะศูนย์ส่งเสริมสหกรณ์ประจำหมู่บ้านให้มีศักยภาพ เวทีนิคมฯ อาจจัดที่ วัด ศาลากลางหมู่บ้าน สวนสาธารณะของหมู่บ้าน ฯลฯ

1.4 การเรียนรู้ร่วมกันอย่างมีปฏิสัมพันธ์โดยการปฏิบัติจริง เป็นการส่งเสริมให้ภาคีต่างๆ เข้ามามีส่วนร่วมในการพัฒนาทุกระดับตั้งแต่การกำหนด ทิศทาง รูปแบบ โครงการ กิจกรรม ติดตาม ประเมินผล ซึ่งเป็นการเปิดโอกาสให้มีการเรียนรู้ร่วมกัน ได้มีการแลกเปลี่ยนความรู้ถ่ายทอดประสบการณ์ซึ่งกันและกัน

1.5 การพัฒนาการบริหารจัดการ การบริหารจัดการเป็นการกระทำในสิ่งที่เป็นไปไม่ได้ให้เป็นไปได้ จะต้องมีการวางแผนที่ดี รู้จักการนำข้อมูลมาใช้ให้เกิดประโยชน์ มีการจัดองค์กรที่ดี มีการพัฒนาบุคลากรให้มีประสิทธิภาพ

1.6 การติดตามประเมินผล นอกจากจะเป็นการติดตามความก้าวหน้ารับทราบปัญหาอุปสรรคแล้ว ยังเป็นการทบทวนการทำงานว่าสอดคล้องกับความต้องการของสมาชิกนิคมหรือไม่ อีกทั้งยังมุ่งประเมินความสำเร็จจากความสามารถในการทำงานของสมาชิก

2. ปัจจัยที่ส่งผลต่อความสำเร็จของการสร้างประชาสังคมในนิคมสร้างตนเอง พอสรุปได้ดังนี้

2.1 ประเด็นที่จะนำไปสู่ประชาสังคม ควรหลีกเลี่ยงประเด็นที่ขัดแย้ง ใช้หัวข้อที่ชุมชนเห็นว่าเป็นวิกฤติ ถ้าหากไม่ได้รับการแก้ไข ใช้กลไกปกติในชุมชนแก้ไขปัญหา เช่น คณะกรรมการหมู่บ้าน คณะกรรมการศูนย์สงเคราะห์ราษฎรประจำหมู่บ้าน อบต. ฯลฯ ก่อนที่จะขอความช่วยเหลือจากหน่วยงานหรือแหล่งอื่น

2.2 การสร้างบรรยากาศการมีส่วนร่วม สร้างความเป็นกันเองให้รู้สึกอบอุ่น รู้สึกมั่นคง รู้สึกมีคุณค่าให้กับผู้เข้าร่วมในกิจกรรมของการสร้างประชาสังคม

2.3 ความสมัครใจ การสร้างประชาสังคมปล่อยให้มีการรวมตัวกันเองตามธรรมชาติ เกิดขึ้นด้วยความสนใจของชุมชน ไม่บังคับให้จัดตั้งเริ่มจากพื้นที่ที่มีความพร้อมก่อน

2.4 ยึดคนในพื้นที่เป็นหลัก เพราะคนในพื้นที่เป็นผู้รู้ปัญหาความต้องการของสมาชิกนิคม ได้ดีกว่าบุคคลภายนอก และเป็นผู้ได้รับผลกระทบโดยตรงจากการดำเนินงาน

2.5 ปรับเปลี่ยนทัศนคติของเจ้าหน้าที่ ให้เป็นไปในทิศทางเดียว ยึดคนเป็นศูนย์กลางของการพัฒนา มีความรู้ความเข้าใจเกี่ยวกับการสร้างประชาสังคมเป็นอย่างดีและสามารถนำไปปฏิบัติได้

2.6 การพัฒนาศักยภาพผู้นำ ให้มีแนวคิดความเข้าใจเกี่ยวกับการสร้างประชาสังคมเป็นอย่างดี เพราะผู้นำเป็นบุคคลที่มีความสำคัญอย่างยิ่งในการสร้างประชาสังคม โดยเฉพาะผู้นำตามธรรมชาติ จะเป็นผู้นำในการพัฒนา ริเริ่ม ชักจูง แสวงหาทรัพยากรจากภายนอกมาใช้ในชุมชน ฯลฯ

2.7 ความต่อเนื่องของกิจกรรม กิจกรรมของการสร้างประชาสังคมจะต้องมีความต่อเนื่อง เริ่มจากกิจกรรมที่ง่ายก่อนแล้วค่อยก้าวไปสู่กิจกรรมที่สลับซับซ้อน

2.8 สอดคล้องกับทุนทางสังคม โครงการหรือกิจกรรมที่ดำเนินการในการสร้างประชาสังคมต้องสอดคล้องกับทุนทางสังคม เช่น วัฒนธรรม ประเพณี ภูมิปัญญา ความเชื่อ ฯลฯ

2.9 การแบ่งปันผลประโยชน์ จะช่วยให้การสร้างประชาสังคมมีความเข้มแข็งขึ้น เพราะการแบ่งปันผลประโยชน์จะทำให้สมาชิกนิคมฯที่ได้รับประโยชน์ เข้ามาร่วมกิจกรรมมากขึ้น

2.10 การพัฒนาศักยภาพเครือข่าย จะช่วยส่งเสริมให้เกิดชุมชนที่มีความเข้มแข็งขยายเพิ่มมากขึ้น ได้เรียนรู้ แลกเปลี่ยนข้อมูลข่าวสารระหว่างชุมชนต่อชุมชน

2.11 การเพิ่มประสิทธิภาพการติดต่อสื่อสาร ทำได้หลายวิธีด้วยกัน เช่น การทำจดหมายข่าว การจัดตั้งศูนย์กลางการเรียนรู้ในชุมชน ทำให้ชุมชนอื่นทราบการเปลี่ยนแปลง และสามารถนำไปเป็นแบบอย่างได้

ข้อเสนอแนะ

การสร้างประชาสังคมในนิคมสร้างตนเอง มีรากฐานแนวคิดมาจากการใช้ชุมชนเป็นฐานในการพัฒนา การสร้างความเข้มแข็งของชุมชน โดยกระตุ้นให้ชุมชนมองเห็นปัญหาแนวทางแก้ไข สิทธิและบทบาทหน้าที่ในการมีส่วนร่วมในการจัดระเบียบชุมชน เพื่อส่งเสริมให้สมาชิกนิคมได้ค้นพบวิถีชีวิตไปสู่การพึ่งตนเอง และอยู่ร่วมกันในชุมชนสังคมได้ด้วยความสุข ความสำเร็จในแบบของตนเอง เพื่อให้การสร้างประชา

สังคมในนิคมสร้างตนเองบรรลุวัตถุประสงค์ตามที่ตั้งไว้ ผู้วิจัยมีข้อเสนอแนะต่าง ๆ เพื่อเป็นแนวทางส่งเสริมสนับสนุน ให้การสร้างประชาสังคมเกิดประสิทธิผล ประสิทธิภาพยิ่งขึ้น ดังนี้

1. ในการสร้างประชาสังคมในนิคมสร้างตนเองจะต้องพัฒนาสถาบันครอบครัวให้มีความเข้มแข็ง ครอบครัวมีความอบอุ่น สามารถดูแลสมาชิกในครอบครัวได้ ส่งเสริมและปรับแนวคิดให้เจ้าหน้าที่นิคม ชุมชน ครอบครัว ให้สมาชิกของครอบครัว ได้ใช้ชีวิตในครอบครัวแทนการใช้ชีวิตในสถาบันต่าง ๆ เมื่อประสบปัญหาโดยอาศัย ชุมชนและทรัพยากรเครือข่ายในชุมชนช่วยเหลือ แก้ไขปัญหาให้ นิคมควรส่งเสริมให้ สมาชิกได้อยู่ครอบครัวแทนการห่มงบประมาณให้สถาบันรองรับ เช่น สถานสงเคราะห์ โดยเสริมสร้างบริการของรัฐสู่ครอบครัวให้มากขึ้น

2. การส่งเสริมให้มีการพัฒนาแบบองค์รวม การสร้างประชาสังคมให้มีความเข้มแข็งนั้นจะต้องพัฒนาทุกส่วน ไม่มุ่งเน้นด้านใดด้านหนึ่งโดยเฉพาะ เช่น ไม่มุ่งเน้นด้านเศรษฐกิจเพียงด้านเดียว แต่ต้องเชื่อมโยงกับด้านสังคม วัฒนธรรม และสิ่งแวดล้อม ไปพร้อมกัน

3. การส่งเสริมให้ภาคธุรกิจเอกชนเข้ามาลงทุนในนิคมฯ ให้มากขึ้น เพื่อสร้างนิคมฯ ให้มีความเป็นเมืองมากขึ้น โดยการส่งเสริมภาคอุตสาหกรรมในครัวเรือน การเพิ่มมูลค่าให้กับผลผลิตของสมาชิกนิคมฯ จะทำให้มีมูลค่าสูงขึ้นในรูปของการแปรรูปผลผลิต ซึ่งจะทำให้สมาชิกนิคมไม่อพยพออกจากพื้นที่ เกษตรกรที่เป็นสมาชิกนิคม จะเป็นเกษตรกรทันสมัย และพึ่งตนเองได้ เรียนรู้เทคโนโลยี เรียนรู้ระบบเศรษฐกิจ นิคมสร้างตนเองจะไม่เพียงเป็นที่อยู่อาศัยและทำกินเท่านั้น แต่จะเป็นแหล่งการศึกษาและวัฒนธรรมที่แข็งแกร่งสำหรับการพึ่งตนเองได้

4. ศูนย์พัฒนานิคมภาค ต้องเข้ามามีบทบาทในการศึกษาวิจัยและการพัฒนาหารูปแบบที่เหมาะสมในแต่ละพื้นที่ที่จะส่งเสริม เกื้อกูลให้ภาคีต่าง ๆ เข้ามามีส่วนร่วมอย่างจริงจัง ทั้งตัวสมาชิกนิคม เจ้าหน้าที่ นักธุรกิจ ภาคเอกชน และนักวิชาการต่าง ๆ

5. ต้องมีการปรับปรุงแก้ไขกฎหมาย ระเบียบ ข้อบังคับต่าง ๆ เพื่อเปิดทางให้กระแสประชาสังคมเข้ามามีบทบาทได้สะดวกขึ้น เช่น จัดตั้งคณะกรรมการบริหารงานนิคม โดยให้ทุกภาคีเข้าเป็นกรรมการร่วม แก้ไขระเบียบการใช้ทรัพยากรเพื่อส่งเสริมการลงทุนของภาครัฐกิจเอกชน ปรับปรุงกฎหมายเพื่อเร่งรัดการออกเอกสารสิทธิที่ดินให้เร็วขึ้น ซึ่งจะทำให้สมาชิกนิคมสร้างตนเองเกิดความมั่นใจ กล้าตัดสินใจในการลงทุน

6. บทบาทของนิคมสร้างตนเองต้องลดลง เพื่อเป็นองค์กร “ที่จิวแต่แจ้ว” นิคมสร้างตนเองมีบทบาทเพียงการประสานงาน แก้ไขความขัดแย้งส่งเสริมสนับสนุนให้ภาคีที่มีความพร้อมเข้ามามีส่วนร่วมในการพัฒนา ภารกิจที่สามารถถ่ายโอนให้หน่วยงานต่าง ๆ ทั้งภาครัฐและเอกชนได้คือ ระเบียบดำเนินการ เช่น สาธารณูปโภค การสำรวจรังวัด การจัดสวัสดิการสังคม

บรรณานุกรม

- เจิมศักดิ์ ปิ่นทอง. 2527. การมีส่วนร่วมของประชาชนในการพัฒนา. กรุงเทพฯ :
ไอเดียนสโตร์.
- จำนง ไพโรจน์ . 2526 . ปัจจัยที่มีผลต่อการเข้ามามีส่วนร่วมแบบประชาชนในโครงการ
พัฒนาชนบท : ศึกษาปัจจัยทางเศรษฐกิจและสังคม ศึกษาเฉพาะกรณีโครงการที่
ได้รับรางวัลดีเด่นของตำบลคุ้มพยอม อำเภอบ้านโป่ง จังหวัดราชบุรี . วิทยา
นิพนธ์มหาวิทยาลัย บัณฑิตวิทยาลัย มหาวิทยาลัยเกษตรศาสตร์.
- ชัยอนันต์ สมุทวณิช. 2539 . "Civil Society" , ในประชาสังคมกับการพัฒนาสุขภาพ
บทวิเคราะห์ทางวิชาการ การก่อตัวและเคลื่อนไหวของประชาสังคมไทย. หน้า
70 . สุวิทย์ วิบุลผลประเสริฐ. บรรณาธิการ . กรุงเทพฯ : สถาบันวิจัยระบบ
สาธารณสุข.
- ชูชัย ศุภวงศ์ . 2541 . ประชาสังคมกับการพัฒนาสุขภาพ บทวิเคราะห์ทางวิชาการการก่อ
ตัวและเคลื่อนไหวของสังคมไทย . กรุงเทพฯ : สถาบันวิจัยระบบสาธารณสุข.
- ธีรยุทธ บุญมี. 2539 . "Civil Society" , ในประชาสังคมกับการพัฒนาสุขภาพ บท
วิเคราะห์ทางวิชาการประชาสังคม : มิติใหม่ของการเมืองสาธารณะ ข้อพิจารณา
ในการสร้างสรรค์สังคมเพื่อสุขภาพ. หน้า 37 . สุวิทย์ วิบุลผลประเสริฐ.
บรรณาธิการ . กรุงเทพฯ : สถาบันวิจัยระบบสาธารณสุข.
- ณรงค์ ศรีสวัสดิ์. 2528. เอกสารคำสอนวิชาสังคมวิทยา 551 สังคมวิทยาชนบทขั้นสูง.
(อัครสำเนา)
- นิคมสร้างตนเอง, กอง . 2538 . งานนิคมสร้างตนเอง . กรุงเทพฯ . (อัครสำเนา)
- นิคมสร้างตนเอง, กอง . 2540 . งานนิคมสร้างตนเอง . กรุงเทพฯ . (อัครสำเนา)
- นิคมสร้างตนเอง, กอง . 2541 . ทิศทางการดำเนินงานนิคมสร้างตนเองในสถานการณ์
ปัจจุบันโดยนายอิระวัชร จันทรประเสริฐ อธิบดีกรมประชาสงเคราะห์
วันที่ 8 กันยายน 2541 . กรุงเทพฯ . (อัครสำเนา)

บรรณานุกรม (ต่อ)

- ปกรณ์ พันธุ, 2541 . "แนวคิดประชาคมกับนิคมสร้างตนเอง" ,ในการประชาสงเคราะห์.
หน้า 16 . ปีที่ 41 ฉบับที่ 5 กันยายน – ตุลาคม 2541. ศิริพร มูลศาสตร์ .
บรรณาธิการ . กรุงเทพฯ : เบลโล่การพิมพ์.
- ปรัชญา เวสารัชช์, 2528 . การมีส่วนร่วมของประชาคมในกิจกรรมการพัฒนาชนบท .
กรุงเทพฯ : มหาวิทยาลัยมหิดล.
- ประเวศ วะสี . 2537 . "ความเป็นชุมชน" , ในประชาสังคมกับการพัฒนาสุขภาพ บท
วิเคราะห์ทางวิชาการประชาสังคม : มิติใหม่ของการเมืองสาธารณะ ข้อพิจารณา
ในการสร้างสรสังคมเพื่อสุขภาพ. หน้า 37 . สุวิทย์ วิบุลผลประเสริฐ.
บรรณาธิการ . กรุงเทพฯ : สถาบันวิจัยระบบสาธารณสุข.
- ประเวศ วะสี . 2541. ประชาคมตำบล ยุทธศาสตร์เพื่อเสริมธุรกิจพอเพียง ศิลธรรม และ
สุขภาพ . กรุงเทพฯ : สำนักพิมพ์มติชน .
- พิทยา ว่องกุล, 2541 . ธรรมรัฐจุดเปลี่ยนประเทศไทย . กรุงเทพฯ : บริษัทอมรินทร์-
พริ้นติ้งแอนด์พับลิชชิ่ง จำกัด.
- ไพรัตน์ เตชะรินทร์ . 2527 . "กลวิธีแนวทางส่งเสริมการมีส่วนร่วมของประชาสังคมใน
งานพัฒนาชนบท" , ในการมีส่วนร่วมในการพัฒนา . หน้า 3 ทวีศักดิ์ หงษ์ทอง .
บรรณาธิการ . กรุงเทพฯ : ศักดิ์โสภณการพิมพ์ .
- ชูวัฒน์ วุฒิเมธี, 2526 . หลักการพัฒนาชุมชนและการพัฒนา . กรุงเทพฯ : โรงพิมพ์
อนุเคราะห์ไทย.
- วิจิต นันทสุวรรณ . 2542 . รับวิกฤติโลกปี 2000 : เสริมธุรกิจยั่งยืน . กรุงเทพฯ : บริษัท
อมรินทร์พริ้นติ้งแอนด์พับลิชชิ่ง จำกัด.
- วิจิต นันทสุวรรณและจ่านงค์ แรกพินิจ, 2541 . บทบาทของชุมชนกับการศึกษา .
กรุงเทพฯ : สำนักงานคณะกรรมการการศึกษาแห่งชาติ .
- สัมพันธ์ เตชะอธิก, 2541. เอกสารประกอบการบรรยายในการประชุมแนวคิดในการ
ประชุมแนวคิดการจัดตั้งประชาคม . หอประชุมองค์การบริหารส่วนจังหวัดเลย.

บรรณานุกรม (ต่อ)

- สุวิทย์ วิบุตผลประเสริฐ. 2539 . ประชาสังคมกับการพัฒนาสุขภาพ บทวิเคราะห์ทางวิชาการประชาสังคม: คุลยภาพใหม่เพื่อสุขภาพ. กรุงเทพฯ : สถาบันวิจัยระบบสาธารณสุข.
- เสน่ห์ จามริกและคณะ. 2524 . "นโยบายการพัฒนาชุมชนในชนบทไทย" , ชนบทไทย. กรุงเทพฯ : สำนักเลขาธิการนายกรัฐมนตรี.
- อศิน รพีพัฒน์ . 2527 . การมีส่วนร่วมของประชาชนในการพัฒนา. กรุงเทพฯ : ศักดิ์-โสภากการพิมพ์ .
- Rogers Eevelt, M. and Shoemaker, F. 1971 . Communication and Innovation : Across Cultural Approach 22 nd ed. New York : The Free Press.