

## บทที่ 1

### บทนำ

แผนพัฒนาเศรษฐกิจและสังคมแห่งชาติ ฉบับที่ 8 (พ.ศ. 2540 - 2544) ได้มีการปรับเปลี่ยนแนวคิดในการพัฒนาประเทศจากเดิมที่ให้ความสำคัญกับการพัฒนาทางเศรษฐกิจ มาเป็นการให้ความสำคัญกับคน โดยเน้นให้คนเป็นศูนย์กลางหรือเป็นจุดหมายหลักของการพัฒนา เพราะการพัฒนาเศรษฐกิจเป็นเพียงเครื่องมืออย่างหนึ่งที่จะช่วยให้คนมีความสุขและมีคุณภาพชีวิตที่ดีขึ้นเท่านั้น มิได้เป็นเป้าหมายสุดท้ายของการพัฒนา แต่คนจะเป็นปัจจัยชี้ขาดความสำเร็จของการพัฒนาในทุกเรื่อง นอกจากนี้ ยุทธศาสตร์ใหม่ที่เป็นหัวใจสำคัญของแผนพัฒนาเศรษฐกิจและสังคมแห่งชาติ ฉบับที่ 8 ประการหนึ่ง คือ การพยายามเสริมสร้างความสัมพันธ์อันดีระหว่างรัฐกับประชาชน โดยการให้ระบบความร่วมมือและการมีส่วนร่วมจากทุกฝ่ายในสังคม เปิดโอกาสให้องค์กรพัฒนาเอกชน ภาคเอกชน ชุมชน และประชาชน เข้ามามีส่วนร่วมในกระบวนการพัฒนาประเทศมากขึ้น

ปัจจุบันประเทศไทยได้มีการขยายตัวด้านอุตสาหกรรมการผลิต มีการนำเทคโนโลยีที่ทันสมัยเข้ามาใช้ในระบบการผลิตและภาคอุตสาหกรรม ประกอบกับรัฐบาลมีนโยบายในการส่งเสริมการลงทุนในเขตการลงทุนที่ 2 และ 3 เพื่อให้มีการลงทุนกระจายไปในทุกจังหวัดอย่างทั่วถึง ทำให้ความต้องการแรงงานในภาคอุตสาหกรรมเพิ่มขึ้นเป็นจำนวนมาก จึงเป็นภารกิจอันสำคัญยิ่งที่ภาครัฐจะต้องเร่งดำเนินการผลิตกำลังแรงงานเพื่อตอบสนองความต้องการของตลาดแรงงาน โดยเฉพาะแรงงานช่างฝีมือและช่างกึ่งฝีมือ

กระทรวงแรงงานและสวัสดิการสังคม มีภารกิจหลักในการรับผิดชอบต่อประชาชนกลุ่มผู้ใช้แรงงานและผู้ด้อยโอกาสในสังคม ซึ่งเป็นคนกลุ่มใหญ่ของประเทศ โดยเฉพาะกรมพัฒนาฝีมือแรงงาน เป็นหน่วยงานที่รับผิดชอบภารกิจในด้านการฝึกและพัฒนาฝีมือให้กับประชากรวัยทำงานเพื่อเข้าสู่ระบบการผลิตและภาคอุตสาหกรรมและพัฒนาฝีมือให้กับแรงงานที่อยู่ในสถานประกอบการแล้วให้มีทักษะ มีความเชี่ยวชาญในระดับที่สูงขึ้น รวมทั้งส่งเสริมและสนับสนุนให้องค์กรต่าง ๆ ทั้งภาครัฐและเอกชน เข้ามีส่วนร่วมในการพัฒนาฝีมือแรงงาน

สถาบันพัฒนาฝีมือแรงงานภาคตะวันตกตอนบน จังหวัดสุพรรณบุรี เป็นหน่วยงานที่อยู่ในความรับผิดชอบของกรมพัฒนาฝีมือแรงงาน มีภารกิจในการฝึกอบรมฝีมือแรงงานให้แก่ประชากรวัยทำงาน เพื่อให้เข้าสู่ตลาดแรงงานหรือสามารถประกอบอาชีพของตนเองในสาขาช่างที่ต้องใช้เทคโนโลยีระดับกลางและระดับสูง และพัฒนาฝีมือแรงงานให้มีระดับสูงขึ้น รวมถึงการทดสอบมาตรฐานฝีมือแรงงานในสาขาช่างต่าง ๆ โดยมีขอบเขตพื้นที่รับผิดชอบ จำนวน 5 จังหวัด ได้แก่ จังหวัดสุพรรณบุรี พระนครศรีอยุธยา อ่างทอง ลพบุรี และสิงห์บุรี

จากการที่ผู้รับการประเมินได้มีโอกาสออกตรวจเยี่ยมส่วนราชการในสังกัดกระทรวงแรงงานและสวัสดิการสังคมในส่วนภูมิภาคเมื่อครั้งดำรงตำแหน่งผู้อำนวยการกองตรวจราชการและเรื่องราวร้องทุกข์ และครั้งหนึ่งได้มีโอกาสไปตรวจเยี่ยมในพื้นที่จังหวัดสุพรรณบุรี ได้ทราบข้อมูลจากทางจังหวัดว่า ในระหว่างที่สถาบันพัฒนาฝีมือแรงงานฯ จังหวัดสุพรรณบุรี อยู่ระหว่างดำเนินการ

ก่อสร้างและยังขาดวัสดุ อุปกรณ์ ในการดำเนินงานได้ประสบปัญหา กล่าวคือ ประชาชนในพื้นที่รับผิดชอบมีความต้องการเข้ารับการฝึกอาชีพและพัฒนาฝีมือ เพื่อเข้าสู่ตลาดแรงงาน แต่ภาครัฐยังไม่สามารถตอบสนองต่อความต้องการ ของประชาชนได้ เนื่องจากขาดปัจจัยสำคัญ คือ สถานที่ วัสดุ อุปกรณ์ และงบประมาณ ซึ่งผู้บริหารสถาบันฯ ได้แก้ไขข้อจำกัดดังกล่าว โดยประสานงานขอ ความร่วมมือจากวัดสกุณปักชี ขอใช้เป็นสถานที่ดำเนินการฝึกอาชีพ ซึ่งโดยปกติ วัดดังกล่าวเป็นสถานที่ตั้งของโรงเรียนพระปริยัติธรรม และประชากรชายที่อยู่ใน วัยแรงงานบางส่วนที่มีฐานะยากจนได้เข้าอุปสมบทและอาศัยอยู่ในวัดเพื่อศึกษา พระธรรมวินัย ซึ่งได้รับความร่วมมือและสนับสนุนจากเจ้าอาวาสเป็นอย่างดี นอกจากนี้ทางวัดยังได้ขอให้สถาบันฯ จัดฝึกอาชีพให้กับพระภิกษุและสามเณรที่ อุปสมบทอยู่ในวัดด้วย เพื่อให้พระภิกษุและสามเณรได้มีความรู้และทักษะด้าน ช่างฝีมือ เพื่อสามารถนำไปใช้ประโยชน์ในการบูรณะวัด และสามารถนำไป ประกอบอาชีพได้เมื่อลาสิกขาบท

การดำเนินงานดังกล่าวประสบความสำเร็จเป็นอย่างดี พระภิกษุ และสามเณรที่ผ่านการฝึกมีฝีมือและทักษะในระดับที่สามารถปฏิบัติงานได้ บาง ส่วนได้ลาสิกขาบทไปประกอบอาชีพ ซึ่งได้รับการยอมรับและเป็นที่ต้องการของ นายจ้างและสถานประกอบการ

จากข้อเท็จจริงดังกล่าวข้างต้น จึงพิจารณาเห็นควรนำรูปแบบการ ดำเนินงาน กรณีวัดสกุณปักชีมาใช้เป็นต้นแบบในการศึกษา เพื่อใช้เป็นแนวทาง ในการปฏิบัติงานในกรณีที่หน่วยงานของรัฐมีข้อจำกัดด้านปัจจัยในการดำเนิน งาน ซึ่งคาดว่าจะการศึกษาในกรณีดังกล่าวจะเป็นประโยชน์ต่อทางราชการ ดังนี้

1) ทำให้ทราบถึงหลักการหรือแนวทางในการดำเนินการพัฒนามือแรงงานในกรณีที่ภาคีรัฐชาติปัจจัยในการปฏิบัติงาน ซึ่งอาจเป็นสาเหตุให้การบริหารจัดการไม่บรรลุตามวัตถุประสงค์ที่กำหนดไว้

2) หน่วยงานที่เกี่ยวข้อง หรือมีภารกิจในการปฏิบัติงานในลักษณะเดียวกันสามารถนำไปศึกษา ใช้เป็นรูปแบบหรือแนวทางในการดำเนินการกิจกรรมที่เกิดข้อจำกัดในการปฏิบัติงาน

3) สามารถนำไปกำหนดเป็นนโยบายในการปฏิบัติงานของกรมพัฒนามือแรงงาน ซึ่งจะสอดคล้องกับแผนพัฒนาเศรษฐกิจและสังคมแห่งชาติ ฉบับที่ 8 ในการเปิดโอกาสให้องค์กรประชาชนได้เข้ามีส่วนร่วมในการพัฒนาประเทศ เป็นการเสริมสร้างศักยภาพของคนทุกคนทั้งในด้านจิตใจและสติปัญญา มีความรู้ ความสามารถและทักษะในการประกอบอาชีพ ทำให้เกิดการพัฒนามือที่มีความสมดุลและยั่งยืน

## บทที่ 2

### การดำเนินโครงการพัฒนาฝีมือแรงงานโดยอาศัยองค์กรท้องถิ่น

#### 2.1 ยุทธศาสตร์การพัฒนาศักยภาพของคนในแผนพัฒนาเศรษฐกิจและสังคมแห่งชาติ ฉบับที่ 8

แนวคิดของการพัฒนาประเทศตามแผนพัฒนาเศรษฐกิจและสังคมแห่งชาติในอดีต ได้ให้ความสำคัญกับการพัฒนาทางเศรษฐกิจ การพัฒนาได้มุ่งเน้นในการพัฒนาอุตสาหกรรมและการผลิตเพื่อการส่งออก ดังนั้นถ้าพิจารณาในภาพรวมจะพบว่าอัตราการเจริญเติบโตทางเศรษฐกิจของประเทศ จะอยู่ในระดับสูง กล่าวคือ มีเสถียรภาพทางเศรษฐกิจ (Economic Stability) มีผลิตภัณฑ์มวลรวมประชาชาติ (GDP) สูงขึ้น ประชากรมีรายได้ต่อหัว (Per - Capita Income) สูงขึ้น แต่เมื่อวิเคราะห์ในรายละเอียดจะพบว่า ผลการพัฒนาดังกล่าวจะตกอยู่กับประชาชนเพียงบางกลุ่มเท่านั้น กล่าวคือประชาชนที่มีสถานภาพทางเศรษฐกิจดีอยู่แล้ว จะมีสถานภาพดีขึ้น ส่วนประชาชนกลุ่มที่ยากจนกลับมีสถานภาพทางเศรษฐกิจต่ำลง จนมีผู้กล่าวว่า เมื่อสิ้นแผนพัฒนาเศรษฐกิจและสังคมแห่งชาติ ฉบับที่ 7 ทำให้เกิดสภาพ "รวยเป็นกระจุก จนกระจาย" เกิดการแตกสลายของครัวเรือน โดยเฉพาะกลุ่มผู้ด้อยโอกาสยังไม่ได้รับผลของการพัฒนาเท่าที่ควร ยังไม่มีโอกาสเข้าถึงบริการพื้นฐานต่างๆ เพื่อให้ได้รับการพัฒนาให้เต็มศักยภาพทั้งทางด้านสุขภาพอนามัย จิตใจ สติปัญญา ความรู้ความสามารถ และทักษะฝีมือในการประกอบอาชีพ

ดังนั้น แผนพัฒนาเศรษฐกิจและสังคมแห่งชาติ ฉบับที่ 8 จึงได้ให้ความสำคัญเป็นพิเศษในการพัฒนาศักยภาพคน ทั้งนี้เพราะการบรรลุศักยภาพพื้นฐานจะเป็นหลักประกันเบื้องต้น ให้คนสามารถดำรงชีวิตอยู่ได้ด้วยดี โดยมียุทธศาสตร์ในการพัฒนาประกอบด้วย 4 แนวทางหลักคือ

1) โครงสร้างและการกระจายตัวของประชากร คือ การรักษาขนาดของประชากรและครอบครัวให้เหมาะสมไม่มีจำนวนบุตรมากหรือน้อยเกินไปและปรับปรุงคุณภาพการวางแผนครอบครัวเพื่อสามารถให้กำเนิดบุตรหรือเว้นช่วงระยะเวลาการมีบุตรได้ตามความต้องการ

2) การพัฒนาจิตใจ โดยมีมุ่ง "พัฒนาคนทางด้านจิตใจ" เป็นการพัฒนาทุกกลุ่ม ได้แก่ เด็ก นักเรียน นักศึกษา ครู พระสงฆ์ นักบวช และประชาชนทุกอาชีพ ทั้งภาคราชการและเอกชน ให้ได้รับเอาหลักธรรมทางศาสนาเพื่อมาประพฤติปฏิบัติชี้นำการดำเนินชีวิต และเน้นการพัฒนาหลักสูตรการศึกษาทุกระดับให้มีการเรียนการสอนทางด้านการพัฒนาโดยใช้รูปแบบที่ดึงมาจากหลักการทางศาสนามาประยุกต์ใช้ เพื่อปลูกฝังและสร้างเสริมทัศนคติที่ดีให้เกิดขึ้นกับนักเรียน นักศึกษา และคนทั่วไป ตลอดจนเน้นความสำคัญในการพัฒนากลุ่มเป้าหมายสถาบัน โดยกำหนดแนวทางและมาตรการเพิ่มบทบาทของสถาบันต่าง ๆ เพื่อให้เอื้อต่อการพัฒนาจิตใจคน ได้แก่ สถาบันครอบครัว ชุมชน สถาบันศาสนา สถาบันการศึกษา ภาคราชการ ภาคเอกชน และสื่อมวลชน

3) การพัฒนาสติปัญญา ทักษะฝีมือ และการมีงานทำ มุ่งพัฒนาคนตั้งแต่เริ่มปฏิสนธิจนตลอดชีวิต เพื่อให้คนไทยทุกคนสามารถคิดวิเคราะห์บนหลักการของเหตุผล ให้มีความสุขจากการเรียนรู้อย่างต่อเนื่องทั้งทางวัฒนธรรม วิทยาศาสตร์และเทคโนโลยี ได้อย่างมีประสิทธิภาพบนพื้นฐานของความเป็นไทยให้มีโลกทรรศน์กว้างไกลและมีประสิทธิภาพสูงขึ้นในกระบวนการผลิตที่สอดคล้องกับการเปลี่ยนแปลงทางด้านเศรษฐกิจของประเทศ ตลอดจนสร้างโอกาสในการมีงานทำและได้รับรายได้อย่างสมศักดิ์ศรี

4) การพัฒนาสุขภาพและพลานามัย เน้นการพัฒนาด้านสาธารณสุขให้สามารถบริการประชาชนได้อย่างมีประสิทธิภาพคุณภาพ และครอบคลุมประชาชนทุกคนโดยเฉพาะผู้ด้อยโอกาสในสังคม โดยให้ความสำคัญกับการพัฒนาศักยภาพของคนในการส่งเสริมสุขภาพและป้องกันโรค รวมทั้งการพัฒนาระบบกลไกและสิ่งแวดล้อมต่างๆ ให้เอื้อต่อการพัฒนาสุขภาพและพลานามัย

จากแผนพัฒนาเศรษฐกิจและสังคมแห่งชาติ ฉบับที่ 8 ที่กำหนดไว้ว่าการพัฒนาประเทศให้เน้นคนเป็นศูนย์กลาง หรือจุดมุ่งหมายหลักของการพัฒนา หมายความว่า การพัฒนาคน เพื่อคน และโดยคน นั้น กระทรวงแรงงานและสวัสดิการสังคมโดยกรมพัฒนาฝีมือแรงงาน จึงได้ปรับแผนพัฒนาฝีมือแรงงาน ฉบับที่ 1- (พ.ศ. 2538 - 2544) เพื่อให้เป็นแผนแม่บทในการดำเนินการพัฒนาฝีมือแรงงานร่วมกันระหว่างภาครัฐ ภาคเอกชน และผู้ใช้แรงงานให้สูงขึ้น ครอบคลุมกลุ่มเป้าหมายกว้างขวางขึ้น กำหนดพื้นที่การพัฒนาให้ต่างกันไปตาม

ความเหมาะสมของแต่ละภูมิภาค ตลอดจนปรับปรุงการบริหารและการจัดการในทุกระดับ ให้ทุกสถาบันในสังคมเข้ามามีส่วนร่วมทั้งในระดับชาติ และระดับท้องถิ่น โดยมีกลุ่มเป้าหมายในการพัฒนาฝีมือแรงงานและลำดับความสำคัญของกลุ่มเป้าหมาย ดังนี้

(1) กลุ่มเป้าหมายหลัก ได้แก่ กำลังแรงงานใหม่ที่กำลังจะเข้าสู่ตลาดแรงงาน ผู้ว่างงาน แรงงานที่อยู่ในตลาดแรงงานซึ่งทำงานอยู่แล้วในสถานประกอบการทั่วประเทศ กลุ่มแรงงานภาคเกษตร

(2) กลุ่มเป้าหมายพิเศษ ได้แก่ ทหารกองประจำการและทหารพราน อาสาสมัครรักษาดินแดน ตำรวจตระเวนชายแดน นักโทษที่ใกล้ระยะพ้นโทษ ผู้ถูกคุมความประพฤติ เด็กที่มีอายุระหว่าง 13 - 15 ปี และพระภิกษุสามเณร ซึ่งบางส่วนของกลุ่มเป้าหมายนี้จะได้รับการอบรมพัฒนาฝีมือ เพื่อเป็นการเตรียมอาชีพเมื่อออกจากสถานะเดิม หรือเพื่อเป็นครูฝึกพิเศษให้กับชุมชน

(3) กลุ่มผู้ด้อยโอกาส ได้แก่ สตรีในเขตชนบทและเมืองที่ยากจน เด็กที่อยู่ในภาวะยากลำบาก เด็กเร่ร่อน คนไทยต่างวัฒนธรรม และคนพิการ

ในการพัฒนาฝีมือแรงงานต้องครอบคลุมพื้นที่ชนบทพื้นที่เขตเศรษฐกิจใหม่ หรือพื้นที่เขตพัฒนาเฉพาะ โดยพัฒนาตัวคนและสภาพแวดล้อมทางเศรษฐกิจ สังคม และวัฒนธรรม ควบคู่กันไป ซึ่งสามารถกำหนดจุดเน้นการพัฒนาทักษะฝีมือออกเป็น 3 เขตหลัก คือ พื้นที่หมู่บ้านยากจนในเขตชนบทจากจำนวนหมู่บ้านยากจน ในปี 2537 จำนวน 14,200 หมู่บ้าน พื้นที่เขตพัฒนาเฉพาะ



ได้แก่ พื้นที่ชายฝั่งทะเลตะวันออก พื้นที่ชายฝั่งทะเลภาคใต้ พื้นที่ภาคเหนือทก  
เหลี่ยมเศรษฐกิจ เป็นต้น และพื้นที่เขตภาค อนุภูมิภาค หรือกลุ่มจังหวัดที่กรม  
พัฒนาฝีมือแรงงานได้จัดตั้งในส่วนภูมิภาคตามศักยภาพของคนในชุมชนนั้น โดย  
แบ่งเป็น 5 เขต ได้แก่

1) พื้นที่เขตภาคเหนือ เน้นอุตสาหกรรมอิเล็กทรอนิกส์ อุตสาหกรรม  
กรรมการเกษตรและเซรามิก กลุ่มเป้าหมายเด่น คือ สตรีและเด็ก

2) พื้นที่เขตภาคตะวันออกเฉียงเหนือ เหมาะกับอุตสาหกรรมที่  
ใช้แรงงานสูง แต่ไม่เน้นฝีมือมากนัก กลุ่มเป้าหมายหลัก คือ แรงงานใหม่ที่กำลัง  
จะเข้าสู่ตลาดแรงงาน ผู้ด้อยโอกาส

3) พื้นที่เขตภาคกลางและภาคตะวันออก แรงงานมีคุณภาพสูง  
และมีความสะดวกด้านคมนาคมขนส่ง จึงเหมาะกับอุตสาหกรรมส่งออกที่  
ต้องการความรวดเร็ว

4) พื้นที่เขตภาคตะวันตก เหมาะกับอุตสาหกรรมกรรมการเกษตร  
กลุ่มเป้าหมายพิเศษ คือ พระภิกษุสามเณร เด็กอายุ 13 - 15 ปี และกลุ่มผู้ด้อย  
โอกาส

5) พื้นที่เขตภาคใต้ เหมาะกับอุตสาหกรรมแปรรูปผลผลิตจากการเกษตรและอุตสาหกรรมที่เกี่ยวข้องกับก๊าซธรรมชาติ และยังเป็นเขตพัฒนาพื้นที่เฉพาะทำให้เกิดความต้องการแรงงานฝีมือมากขึ้น กลุ่มเป้าหมาย คือ ชาวไทย มุสลิม สตรี และกำลังแรงงานใหม่

## 2.2 พระภิกษุ สามเณรกับการพัฒนาฝีมือแรงงาน

ปัจจุบันประเทศไทยมีประชากรที่อยู่ในวัยกำลังแรงงาน จำนวน 34 ล้านคน ประชากรในวัยกำลังแรงงานส่วนหนึ่งได้อุปสมบทเป็นภิกษุ สามเณร ซึ่งจากข้อมูลของกรมการศาสนา ในปี 2538 ประเทศไทยมีวัดอยู่จำนวน 29,977 แห่ง และมีจำนวนพระภิกษุและสามเณรในวัดในระหว่างพรรษาและนอกพรรษา ดังนี้

ตารางที่ 1 : แสดงจำนวนพระภิกษุและสามเณรในประเทศไทย พ.ศ.2538

|          | ในพรรษา (รูป) | นอกพรรษา (รูป) |
|----------|---------------|----------------|
| พระภิกษุ | 275,563       | 186,214        |
| สามเณร   | 93,693        | 79,915         |
| รวม      | 369,256       | 266,129        |

ที่มา : ข้อมูลจากกองแผนงาน กรมการศาสนา กระทรวงศึกษาธิการ

ถ้าพิจารณาจากตารางข้างต้นจะพบว่า ประชากรไทยที่อยู่ในกลุ่มของสมณเพศนั้น มีจำนวนมากพอสมควร และประชากรกลุ่มนี้ส่วนใหญ่จะเป็นผู้ที่อยู่ในวัยกำลังแรงงาน แต่เนื่องจากความจำเป็นบางประการ เช่น ปัญหาด้านสถานภาพทางเศรษฐกิจของครอบครัว ทำให้ต้องเปลี่ยนวิถีชีวิตมาเป็นผู้ปฏิบัติธรรม โดยเฉพาะอย่างยิ่งในท้องที่ชนบทที่อยู่ห่างไกล แต่อย่างไรก็ตามประชากรที่อยู่ในกลุ่มของสมณเพศนี้ บางส่วนจะเข้ารับการศึกษาทางด้านพระธรรมวินัยอยู่ในโรงเรียนพระปริยัติธรรม ซึ่งตั้งอยู่ในบางจังหวัดทั่วประเทศ และจากข้อมูลของกรมการศาสนา ระหว่างปี 2535 - 2540 มีจำนวนโรงเรียนพระปริยัติธรรม และจำนวนพระภิกษุ สามเณร ซึ่งเป็นนักเรียน ดังนี้

ตารางที่ 2 : แสดงจำนวนโรงเรียนพระปริยัติธรรมและจำนวนพระภิกษุ สามเณร ที่ศึกษาในโรงเรียนพระปริยัติธรรม ระหว่างปี 2535 - 2540

| ปีการศึกษา | จำนวนโรงเรียน | จำนวนพระภิกษุสามเณร |        |        |
|------------|---------------|---------------------|--------|--------|
|            |               | ม.ต้น               | ม.ปลาย | รวม    |
| 2535       | 232           | 22,692              | 8,435  | 31,127 |
| 2536       | 258           | 30,083              | 9,870  | 39,953 |
| 2537       | 322           | 37,162              | 11,955 | 49,117 |
| 2538       | 341           | 41,220              | 14,308 | 55,528 |
| 2539       | 362           | 44,866              | 17,573 | 62,439 |
| 2540       | 380           | -                   | -      | -      |

หมายเหตุ : ข้อมูลตั้งแต่ปี 2535 ถึงวันที่ 10 มิถุนายน 2539

ประชากรกลุ่มสมณฑลเทศ จึงนับเป็นกำลังแรงงานกลุ่มสำคัญอีกกลุ่มหนึ่งของประเทศ ประกอบกับประชากรในกลุ่มนี้เมื่ออุปลมบทยู่ระยะหนึ่งแล้ว บางส่วนจะลาสิกขาบทและออกไปประกอบอาชีพ ดังนั้นหากประชากรกลุ่มนี้ได้รับการพัฒนาฝีมือและทักษะในการประกอบอาชีพระหว่างที่เป็นสมณฑลเทศอยู่ เมื่อลาสิกขาบทแล้วจะสามารถนำความรู้และทักษะที่ได้รับไปใช้ประกอบอาชีพในสาขาต่าง ๆ ได้ เป็นการลดปัญหาสังคมอีกแนวทางหนึ่ง

### 2.3 แนวคิดในการดำเนินโครงการพัฒนาฝีมือแรงงานโดยอาศัยองค์กรท้องถิ่นประเภทสถาบันศาสนา

ปัจจุบันสภาวะการแข่งขันทั้งทางด้านเศรษฐกิจและสังคม ได้ส่งผลกระทบต่อทุกคนจะต้องแข่งขันกับเวลา ทำให้สังคมไทยเห็นห่างจากพระพุทธศาสนา และห่างจากศีลธรรม ปัญหาต่างๆ จึงเกิดขึ้นในสังคมอย่างมากมาย ซึ่งเราจะสังเกตได้จากข่าวสารที่ปรากฏทางสื่อมวลชนที่นับวันจะทวีความรุนแรงขึ้น แสดงให้เห็นว่าสังคมไทยที่เคยสงบสุขมาแต่เดิม ได้มีการเปลี่ยนแปลงไป ทั้งนี้เนื่องจากเราขาดการส่งเสริมด้านศีลธรรมกันอย่างจริงจัง

กรมการศาสนาได้เล็งเห็นปัญหานี้ จึงได้ร่วมกับทางคณะสงฆ์ จัดตั้งโรงเรียนพระปริยัติธรรม แผนกสามัญศึกษาขึ้นมา เพื่อให้เยาวชนไทยที่อยู่นอกระบบการศึกษาได้มีโอกาสเข้ารับการศึกษ และในขณะเดียวกันก็จะได้รับความรู้ด้านพระธรรมวินัย ในปัจจุบันนี้กรมการศาสนา ได้จัดการเรียนในหลายระดับชั้น และเปิดโอกาสให้ทุกคนได้เข้ารับการศึกษ โดยมีจุดมุ่งหมายหลัก ๆ ดังนี้

1. เพื่อเปิดโอกาสทางการศึกษาให้เยาวชนที่อยู่ห่างไกล
2. เพื่อจัดการศึกษาแก่ผู้ที่สนใจทั่วไป
3. เพื่อพัฒนาด้านคุณธรรมและจริยธรรม
4. เพื่อสร้างศาสนทายาทที่ดี มีคุณภาพ

แม้หากนักเรียนรูปใดเมื่อจบการศึกษาแล้ว มีความประสงค์จะลาสิกขาบทก็สามารถทำได้ และจะเป็นบุคลากรที่ดีของชาติสืบไป

วัดสฤณบั๊กษี ตำบลสนามคลี อำเภอเมือง จังหวัดสุพรรณบุรี เป็นที่ตั้งของโรงเรียนโพธิสังวรวิทยา ซึ่งเป็นโรงเรียนพระปริยัติธรรมแผนกธรรม แผนกบาลี ตั้งแต่ประโยค 1-2 ถึง ประโยค ป.ธ.5 และแผนกสามัญศึกษา ตั้งแต่ชั้นม.1 ถึงชั้น ม.6 ทั้งสายวิทย์และสายศิลป์ และที่นี่ยังเป็นศูนย์อบรมเด็กก่อนเกณฑ์ ภายในวัดและเป็นสถานอบรมศึกษาแพทย์แผนโบราณ โรงเรียนนี้อยู่ในความควบคุมดูแลของกรมการศาสนา กระทรวงศึกษาธิการ มีนโยบายที่จะยกระดับความรู้เพิ่มศักยภาพให้กับพระภิกษุ สามเณร ที่ไม่ในการศึกษาเพราะถือว่าพระภิกษุสามเณรนั้นก็คือนักวิชาการของชาติเช่นกัน กรมการศาสนาได้พยายามส่งเสริมสนับสนุนในทุก ๆ ด้าน เพื่อให้พระภิกษุสามเณร มีความสามารถทางด้านต่าง ๆ เป็นศาสนบุคคลที่มีคุณค่าต่อสังคม ศาสนาและประเทศชาติ

ปีการศึกษา 2538 นับเป็นปีแห่งการพัฒนาของโรงเรียนโพธิสังวรวิทยา วัดสฤณบั๊กษี ซึ่งได้ก้าวไปสู่รูปแบบที่สมบูรณ์ในระบบการจัดการ เรียนการสอนให้ทันสมัยมีความพร้อมที่จะดำเนินการในด้านต่างๆรวมทั้งสายอาชีพด้วย โดยได้รับการสนับสนุนจากสถาบันพัฒนาฝีมือแรงงานภาคตะวันตกตอนบน จังหวัดสุพรรณบุรี สังกัดกรมพัฒนาฝีมือแรงงาน กระทรวงแรงงานและสวัสดิการสังคม และกรมการศาสนา กระทรวงศึกษาธิการ และเป็นจุดเริ่มต้นของ

นโยบายกรมพัฒนาฝีมือแรงงาน ในการพัฒนาฝีมือแรงงานให้กับกลุ่มเป้าหมาย  
พิเศษ ได้แก่ ทหารกองประจำการ ทหารพราน อาสาสมัครรักษาดินแดน ตำรวจ  
ตระเวนชายแดน นักโทษเสียสิทธิ์ระยะสั้นโทษ ผู้ถูกคุมความประพฤติ เด็กอายุ  
ระหว่าง 13-15 ปี พระภิกษุและสามเณร รวมทั้งนำไปสู่ข้อตกลงระหว่าง  
กระทรวงแรงงานและสวัสดิการสังคม และกระทรวงศึกษาธิการ ในส่วนของ  
กรมการศาสนา ที่มีแผนการฝึกพัฒนาฝีมือแรงงาน ให้แก่ พระภิกษุ สามเณร



ปลัดกระทรวงการคลังและรองอธิบดีกรมส่งเสริมการค้าระหว่างประเทศ (นางสาวกัญญาพร นิลนิตยกุล) พร้อมด้วยคณะผู้บริหารกรมส่งเสริมการค้าระหว่างประเทศไปเฝ้าพระภิกษุ สามเณร ณ วัดสุทัศนเทพวรารามราชวรมหาวิหาร เมื่อวันที่ 15 พฤศจิกายน 2556

จากการที่ผู้เขียนซึ่งขณะนั้นดำรงตำแหน่ง ผู้อำนวยการกองตรวจราชการและเรื่องราวร้องทุกข์ ได้ประสานงานกับผู้อำนวยการสถาบันพัฒนาฝีมือแรงงานภาคตะวันตกตอนบน จังหวัดสุพรรณบุรี เรียงเชิญ ปลัดกระทรวงแรงงาน และสวัสดิการสังคม (นายผัน จันทรปาน) ตรวจเยี่ยมการดำเนินงานพัฒนาฝีมือแรงงานของสถาบันพัฒนาฝีมือแรงงานฯ จังหวัดสุพรรณบุรี เมื่อวันที่ 15 พฤศจิกายน 2538 ซึ่งใช้สถานที่วัดสุทนต์ปากี เป็นสถานที่ฝึกและรับเยาวชนผู้ด้อยโอกาส มีฐานะยากจนมาบวชเป็นสามเณร และฝึกอาชีพไปพร้อมกัน ปลัดกระทรวงแรงงานและสวัสดิการสังคม ได้รับทราบความเป็นมาของการดำเนินโครงการตลอดจนผลการปฏิบัติงานของผู้ผ่านการฝึก แล้วพิจารณาเห็นว่าเป็นการพัฒนาฝีมือแรงงานร่วมกับองค์กรท้องถิ่นอีกรูปแบบหนึ่งที่ได้ผล และเป็น การดำเนินการที่เคารพภูมิปัญญาท้องถิ่น เห็นสมควรเป็นรูปแบบหนึ่งในการพัฒนาฝีมือแรงงานทั่วประเทศ จึงมอบหมายให้กรมพัฒนาฝีมือแรงงาน จัดทำแนว ดำเนินการเพื่อให้เกิดผลเป็นรูปธรรม ซึ่งการดำเนินงานดังกล่าวมีแนวคิด ดังนี้

1) การดำเนินการจัดการศึกษาเพื่อปวงชนแนวใหม่ ซึ่งกำหนดไว้ว่า การศึกษาหรือการฝึกอบรมต้องเป็นการดำเนินการแบบเปิด โดยเปิดโอกาสให้คน ทุกๆคนในสังคมได้มีโอกาสเรียนรู้ในรูปแบบต่าง ๆ ทั้งในระบบและนอกระบบ เป็นการเรียนรู้อย่างต่อเนื่องตลอดชีวิต แต่การจัดการดำเนินการต้องยึดความ ต้องการของชุมชนเป็นหลัก ให้ชุมชนหรือคนในหมู่บ้านนั้นสะท้อนความต้องการ ขึ้นมาและการดำเนินการต้องสอดคล้องกับเศรษฐกิจ สังคม การเมือง วัฒนธรรม สิ่งแวดล้อมของชุมชนนั้น

2) จากผลสะท้อนซึ่งได้รับจากนายจ้างและสถานประกอบการที่รับลูกจ้างเข้าทำงาน นอกจากจะต้องการลูกจ้างที่มีความรู้ มีฝีมือและทักษะในการทำงานที่ดีแล้ว ยังต้องการให้ลูกจ้างที่มีนิสัยอุตสาหกรรม กล่าวคือ เป็นผู้มีความประพฤติเรียบร้อย ซื่อสัตย์สุจริต มีความจงรักภักดีต่อองค์กร มีความรับผิดชอบ รู้จักประหยัด และคำนึงถึงความปลอดภัยในการทำงาน

3) ศาสนาพุทธเป็นศาสนาประจำชาติของไทย ถึงแม้ปัจจุบันความเจริญทางวัตถุจะเข้ามามีบทบาทต่อวิถีชีวิตของชาวไทยมากขึ้น แต่สังคมในระดับท้องถิ่น สถาบันศาสนายังเป็นสถาบันพื้นฐานของสังคม การเกี่ยวเนื่องระหว่างบ้านกับวัดยังปรากฏให้เห็นอยู่ทั่วไปในชนบทพระสงฆ์ยังคงได้รับการยอมรับจากประชาชน ในฐานะที่เป็นสัญลักษณ์ของพุทธศาสนา ดังนั้นจึงควรพิจารณานำประเด็น ดังกล่าวมาเป็นข้อสนับสนุนในการบริหารและการพัฒนาประเทศ ซึ่งนอกจากจะเป็นการช่วยสนับสนุนให้การพัฒนาประเทศประสบความสำเร็จตามเป้าหมายแล้ว ยังเป็นการสร้างความมั่นคงให้กับชุมชนในระดับท้องถิ่น ทำให้การพัฒนาประเทศเป็นไปในลักษณะยั่งยืน



### บทที่ 3 วิธีการดำเนินงาน

#### 3.1 ขั้นตอนการดำเนินงาน

ในปีพ.ศ. 2536 สถาบันพัฒนาฝีมือแรงงานภาคตะวันตกตอนบน จังหวัดสุพรรณบุรี ได้รับงบประมาณจากการแปรรูปปี 2536 จำนวน 8,200,000 บาท ซึ่งงบประมาณดังกล่าวเป็นค่าใช้จ่ายในการก่อสร้างอาคารที่ทำการ โรงฝึกงาน และค่าปรับถมที่ดิน เป็นการผูกพันงบประมาณข้ามปี และในปี 2537 สถาบันฯ ได้รับงบประมาณจำนวน 8,200,000 บาท เป็นค่าก่อสร้างบ้านพัก โรงฝึกงาน เสาธง และค่าปรับถมที่ดิน แต่เนื่องจากความต้องการในการฝึกอาชีพของประชาชน ประกอบกับความต้องการแรงงานช่างฝีมือของภาคอุตสาหกรรมที่มีการขยายตัวอย่างกว้างขวาง สถาบันพัฒนาฝีมือแรงงานภาคตะวันตกตอนบน จังหวัดสุพรรณบุรี จึงมีความจำเป็นต้องเริ่มดำเนินการฝึกอาชีพ แต่เนื่องจากขณะนั้นสถาบันฯ ยังขาดความพร้อมด้านสถานที่ กล่าวคือ โรงฝึกงานและห้องพักของผู้รับการฝึกยังไม่แล้วเสร็จ ประกอบกับระบบสาธารณูปโภค เช่น น้ำประปา ไฟฟ้า ยังไม่ได้รับการติดตั้ง ทำให้ไม่สามารถใช้สถาบันฯ เป็นสถานที่ดำเนินการฝึกได้

จากแนวคิดในการนำองค์กรท้องถิ่นเข้ามามีส่วนร่วมในการพัฒนาฝีมือแรงงาน จึงได้ดำเนินการในด้านต่าง ๆ ดังนี้

##### 1) การประสานงาน

ผู้บริหารของสถาบันฯ ประสานงานกับเจ้าอาวาสวัดสกุณภักษ์ ขอใช้วัดเป็นสถานที่ดำเนินการฝึกอาชีพ พร้อมกับเสนอแนวคิดในการจัดฝึกอาชีพให้กับพระภิกษุและสามเณรที่อุปสมบทอยู่ในวัด ควบคู่กันไปกับการศึกษาทางพระธรรมวินัย ซึ่งเจ้าอาวาสยินดีให้การสนับสนุน

## 2) การจัดทำโครงการ

จัดทำโครงการเพื่อขออนุมัติดำเนินการโดยเริ่มในปีงบประมาณ 2538 และขออนุมัติงบประมาณในการดำเนินการเพิ่มเติมจำนวน 3,419,000 บาท เพื่อดำเนินการฝึกใน 8 สาขาช่าง ให้กับผู้รับการฝึกจำนวน 18 รุ่น รวมทั้งสิ้น 360 คน

## 3) การจัดเตรียมหลักสูตรในการฝึก

(1) หลักสูตรที่ใช้ในการฝึกเป็นหลักสูตรเตรียมเข้าทำงานของ กรมพัฒนาฝีมือแรงงาน

(2) ปรับระยะเวลาของหลักสูตรให้มีความเหมาะสม เนื่องจาก ผู้รับการฝึกต้องศึกษาสายสามัญ และศึกษาระยะควบคู่กันไปกับการฝึกอาชีพ โดยอาจจะขยายระยะเวลาของหลักสูตร เพื่อให้ผู้รับการฝึกได้มีประสบการณ์ และทักษะ และเนื่องจากผู้รับการฝึกบางรายอยู่ในวัยกำลังเจริญเติบโต จึงควรมี การแบ่งเวลาในการทำกิจกรรมต่าง ๆ และพักผ่อน อย่างเพียงพอและเหมาะสม

(3) เนื้อหาของหลักสูตรประกอบด้วย ภาคทฤษฎี 20% และภาค ปฏิบัติ 80% สำหรับการฝึกในภาคปฏิบัตินั้น ได้จัดให้ผู้เข้ารับการฝึกฝึกภาค ปฏิบัติโดยการก่อสร้างถาวรวัตถุให้วัด หรือสร้างเป็นสาธารณสมบัติอื่นๆ ให้กับ ห้องถิ่น

(4) สาขาช่างที่เปิดดำเนินการฝึกพิจารณาให้สอดคล้องกับความต้องการของผู้รับการฝึก สำหรับในกรณีของวัดสฤณบัณฑิตได้เปิดดำเนินการฝึกใน สาขาช่างสี ช่างเทคนิคงานปูน ช่างประปาและสุขภัณฑ์ ช่างไม้ครุภัณฑ์ ช่างไม้ ก่อสร้าง ช่างไฟฟ้า ช่างยนต์ และช่างซ่อมรถจักรยานยนต์

(5) ดำเนินการทดสอบมาตรฐานฝีมือแรงงานเมื่อการฝึกเสร็จสิ้น ลงแล้ว

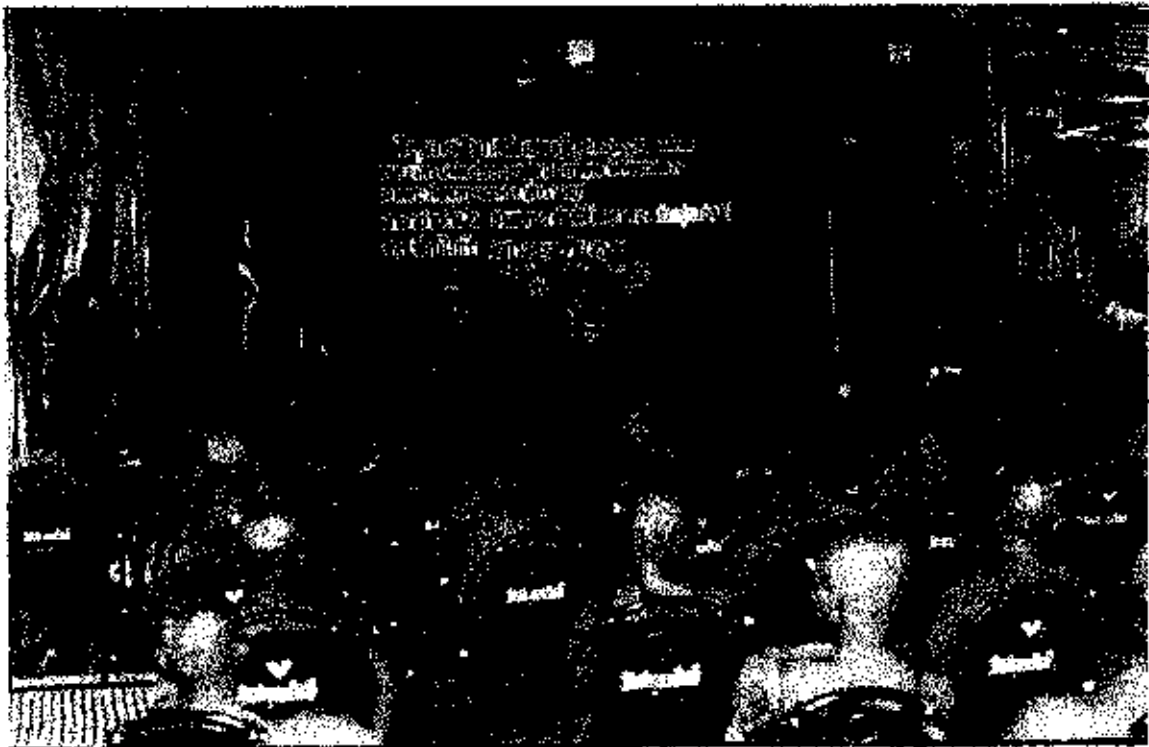
#### 4) งบประมาณในการดำเนินการ

ภาครัฐ โดยสถาบันฯ เป็นผู้รับผิดชอบค่าใช้จ่ายในการฝึก ค่าวัสดุ อุปกรณ์ที่ใช้ในการฝึก รวมทั้งการจัดหาวิทยากรและครูฝึก ในกรณีที่สถาบันฯ จากวิทยากรหรือครูฝึก จะใช้วิธีขอความร่วมมือจากหน่วยงานอื่น หรือเชิญผู้มี ความรู้ความสามารถ มีประสบการณ์ในสาขาช่างนั้นมาเป็นวิทยากร

วัตถุประสงค์หลัก ซึ่งเป็นองค์การท้องถิ่นจัดเตรียมสถานที่ในการฝึกอบรม ทักษะ การฝึกภาคปฏิบัติและสถานที่พัก

#### 5) ดำเนินการเปิดฝึก

โดยประสานงานกับเจ้าอาวาสวัดสุทัศนเทพวรารามราชวรมหาวิหาร โดย เขียนเชิญผู้บริหารระดับสูงของกระทรวงแรงงานและสวัสดิการสังคม หรือผู้บริหาร ระดับสูงของจังหวัด เป็นประธาน และดำเนินการฝึกตามระยะเวลาแต่ละหลักสูตรหลังจากจบโครงการแล้วมีพิธีปิดและมอบวุฒิบัตร



พิธีเปิดการฝึกอาชีพเตรียมช่างทำงานในน้กพระภิกษุ สามเณร ของกระทรวงแรงงานและสวัสดิการสังคม ร่วมกับโรงเรียนพระปริยัติธรรม วัดสุทัศนเทพวราราม เมื่อเดือน พฤษภาคม 2539

### 6) การประชาสัมพันธ์

โดยการประชาสัมพันธ์ให้ประชาชนในพื้นที่ได้ทราบถึงภารกิจและ การให้บริการของสถาบันฯ และขอความร่วมมือหน่วยงานอื่นๆ ในการช่วยประชาสัมพันธ์ภารกิจของสถาบันฯ ได้แก่ ประชาสัมพันธ์ทางสื่อวิทยุกระจายเสียงประจำ จังหวัด หนังสือพิมพ์ท้องถิ่น เอกสารแผ่นพับ และแผ่นพิมพ์โฆษณา

### ตัวอย่าง แผ่นพิมพ์โฆษณาประชาสัมพันธ์การฝึกอบรมของ วัดสกุณภักดิ์



**ข่าวสารการศึกษาของคณะสงฆ์ จังหวัดสุพรรณบุรี**  
สำหรับนักเรียนพระภิกษุ-สามเณร ทุกๆ รูป และเยาวชนผู้หวังความก้าวหน้า  
และการศึกษาที่ก้าวไกลในอนาคต โรงเรียนโพธิ์สังวรวิทยา วัดสกุณภักดิ์  
ตำบลสนามคลี อำเภอเมือง จังหวัดสุพรรณบุรี ๗๒๒๓๐ โทร. (๐๑) ๓๓๑๐๐๒๘

\* \* \* \* \*

#### เปิดรับสมัคร

๑. ชั้นมัธยมศึกษาปีที่ ๑ จำนวน ๕๐ รูป
๒. จบการศึกษาระดับ ป.๖ หรือ ป.๗ หรือ จบการศึกษาระดับ ๓
๓. จบมัธยมศึกษาชั้นเอก หรือเทียบเท่า ป.๖
๔. รับโอนหน่วยการเรียนจากโรงเรียนอื่นเข้ามาเรียนต่อได้
๕. ต้องเป็นพระภิกษุ-สามเณร
๖. ชั้นมัธยมศึกษาปีที่ ๓ หรือ ระดับ ๓ หรือ ป.๖.๓ หรือ เทียบเท่า เพื่อเข้าเรียนต่อชั้นมัธยมศึกษาปีที่ ๔ จำนวน ๕๐ รูป

#### วันเวลาการรับสมัคร

รับสมัครช่วงที่ ๑ ตั้งแต่ วันที่ ๔ มีนาคม ถึง วันที่ ๒๕ มีนาคม ๒๕๓๕ เฉพาะวิชาช่าง  
รับสมัครช่วงที่ ๒ ตั้งแต่ วันที่ ๒๐ เมษายน ถึงวันที่ ๑๕ พฤษภาคม ๒๕๓๕  
ตั้งแต่เวลา ๐๙.๐๐ น. ถึง ๑๙.๓๐ น. (เว้นวันหยุดราชการ และวันนักขัตฤกษ์)

#### เปิดสอนวิชาชีพ (เลือก)

๑. น.ศ.ตรี ถึง น.ศ. เอก และ บาลีไวยากรณ์-ป.๖.๕
๒. สอนวิชาพิมพ์ดีด
๓. ช่างไม้
๔. ช่างก่ออิฐ, ฉาบปูน
๕. ช่างท่อประปา สุขภัณฑ์
๖. ช่างสีทาสีอาคาร
๗. ช่างปูกระเบื้อง
๘. ช่างซ่อมรถจักรยานยนต์
๙. ช่างเดินสายไฟฟ้าในอาคาร
๑๐. ช่างซ่อมไฟฟ้า
๑๑. ช่างเชื่อมไฟฟ้า

#### สมัคร

เรียนได้ทั้งพระภิกษุ-สามเณร  
และเยาวชน ชาย-หญิง ฟรี  
ติดต่อสมัครได้ที่สถาบันพัฒนา  
มีอิสระงานสุพรรณบุรี  
โทร. ๐๓๕-๕๒๒๐๖๐ ผู้อำนวยการ  
คุณอารีญา โรงเรียนวิถีดุสิต หรือที่  
วัดสกุณภักดิ์ โทร. (๐๑) ๓๓๑๐๐๒๘

๑๒. คอมพิวเตอร์

ท่านผู้ใดสนใจติดต่อขอเรียนได้ที่โรงเรียนโพธิ์สังวรวิทยา วัดสกุณภักดิ์ เวิ่นขัน ๖๖๖๖ ตำบลสนามคลี อำเภอเมือง จังหวัดสุพรรณบุรี ๗๒๒๓๐ โทร. (๐๑) ๓๓๑๐๐๒๘



7) การประสานงานเพื่อจัดหางานให้กับผู้สำเร็จการฝึก

ประสานงานกับสำนักงานจัดหางานจังหวัด ในการจัดหางานให้แก่ศิษย์ สามเณร ผู้สำเร็จการฝึก และมีความประสงค์จะขอฝึกงานท ไปประกอบอาชีพ รวมทั้งประสานงานกับสถานประกอบการที่ต้องการรับช่างฝีมือสาขาต่าง ๆ เข้าทำงาน

8) การพัฒนาบุคลากรเพื่อเป็นวิทยากรฝึก

ดำเนินการจัดฝึกอบรมหลักสูตรเทคนิคการสอนงานให้กับผู้รับการฝึกที่ยังคงอยู่ในสมณพัสตอร์ปี เพื่อให้มีความรู้ด้านเทคนิคในการเป็นวิทยากร และสามารถเป็นครูพระให้แก่โรงเรียนพระปริยัติธรรม เพื่อถ่ายทอดความรู้ให้กับศิษย์สามเณร ผู้รับการฝึกรุ่นต่อไป



พระภิกษุ สามเณร ของวัดสุทัศนภิรมย์ ผู้ผ่านการฝึกอบรมหลักสูตร เทคนิคการสอนงาน และขึ้นทะเบียนเป็นวิทยากรฝึกของสถาบันพัฒนาศึกษาธรรมะ จังหวัดสุพรรณบุรี

### 9) การติดตามและประเมินผล

ติดตามและประเมินผลการดำเนินงาน โดยรับฟังปัญหาจากผู้เกี่ยวข้อง เช่น เจ้าหน้าที่ผู้ประสานงาน วิทยากร ผู้รับการฝึก และวัด เพื่อเป็นแนวทางในการปรับปรุงการดำเนินงานในครั้งต่อไป

นอกจากนี้ทางวัดสกุณบั๊กเข็ยังได้จัดให้มีโครงการพัฒนาเยาวชนภาคฤดูร้อนในระหว่างปิดภาคเรียน โดยเยาวชนผู้มีความประสงค์เข้าร่วมโครงการจะบวชเป็นสามเณร ซึ่งทางวัดจะจัดให้ศึกษาพระธรรมวินัย และจัดให้มีการศึกษาวิชาชีพ เช่น พิมพ์ดีด คอมพิวเตอร์ รวมทั้งขอความร่วมมือจากสถาบันพัฒนาฝีมือแรงงานภาคตะวันตกตอนบน จังหวัดสุพรรณบุรี ในการเป็นวิทยากรฝึกวิชาชีพในสาขาต่าง ๆ ให้กับเยาวชน ในช่วงเดือนเมษายน โครงการดังกล่าว นอกจากจะช่วยให้เยาวชนได้ใช้เวลาว่างในระหว่างปิดภาคเรียนให้เป็นประโยชน์แล้ว ยังช่วยให้เยาวชนได้พัฒนาตนเอง รวมทั้งสามารถนำความรู้และทักษะที่ได้รับไปใช้ประโยชน์ต่อไป

## 3.2 รูปแบบกิจกรรม

### 3.2.1 รูปแบบกิจกรรมในภาคเรียนปกติ

รูปแบบการจัดการเรียนการสอนแบบสงเคราะห์เยาวชนที่ด้อยโอกาสทางการศึกษาของโรงเรียนโพธิสังวรวิทยา วัดสกุณบั๊กเข็ ซึ่งเป็นโรงเรียนพระปริยัติธรรมแผนกสามัญศึกษา อยู่ในความควบคุมดูแลของกรมการศาสนา กระทรวงศึกษาธิการ ดำเนินการสอนทั้งทางด้านพุทธศาสนา ความรู้ทางด้านสายสามัญและสายวิชาชีพ โดยมีรูปแบบการจัดการ คือ

1) ด้านคุณสมบัติผู้เรียน

- (1) รับผู้จบ ป.6 เพื่อเรียนต่อ ม.1 ปีละ จำนวนประมาณ 90 รูป
- (2) รับผู้จบ ม.3 เพื่อเรียนต่อ ม.4 ปีละ จำนวนประมาณ 90 รูป
- (3) เป็นเปรียญธรรม 3 ประโยค เรียนต่อ ม. 4 ได้เลย
- (4) รับโอนนักเรียนจากโรงเรียนอื่น เพื่อเข้าศึกษาต่อและสามารถเทียบโอนหน่วยการเรียนจากสถาบันอื่นๆในความรับผิดชอบของกระทรวงศึกษาธิการได้
- (5) ต้องบวชเป็นพระภิกษุหรือสามเณรเท่านั้น

2) ตารางเรียน

ภาคเช้า เวลา 08.30 - 11.00 น.

พระภิกษุ สามเณร ส่วนหนึ่ง เรียนวิชาชีพพื้นฐาน โดยทางวัดจะคัดจากผู้มีความสนใจเรียน และตัวผู้เรียนไม่มีภาระจากการเรียนวิชาภาษาบาลีสัมพันธ์

เวลา 11.00 - 12.00 น.

พระภิกษุ สามเณร จัดภัตตาหารเพล

ภาคบ่าย เวลา 13.00 - 15.30 น.

เรียนวิชาเลือก 1 อย่าง ได้แก่ วิชาศาสนศิลป์, วิชากิจกรรมอิสระ หรือวิชากิจกรรมแนะแนว ซึ่งเกี่ยวข้องกับวิชาชีพ

วิชาศาสนศิลป์

พระภิกษุ สามเณร เรียนวิชาศาสนศิลป์ ซึ่งสัมพันธ์กับวิชาวิทยาศาสตร์ โดยเรียนวิชาชีพปัจจุบันเฉพาะอย่าง เช่น ช่างอิเล็กทรอนิกส์, ช่างแอร์ ช่างเชื่อม เป็นต้น

### วิชากิจกรรมอิสระ

พระภิกษุ สามเณร เรียนวิชากิจกรรมอิสระ ซึ่งสัมพันธ์กับคณิตศาสตร์ โดยเรียนวิชาชีพที่ใช้การคิดคำนวณ เช่น ช่างไม้ เป็นต้น

### วิชากิจกรรมแนะแนว

พระภิกษุ สามเณร เรียนวิชากิจกรรมแนะแนวสัมพันธ์กับวิชาศาสนปฏิบัติ เรียนวิชาชีพเกี่ยวกับการบูรณะปฏิสังขรณ์วัดในปัจจุบัน เช่น ช่างปูน ช่างปูกระเบื้อง ช่างก่ออิฐ ช่างเดินสายไฟฟ้าในอาคาร เป็นต้น

เวลา 15.30 - 19.20 น.

พระภิกษุ สามเณร เรียนวิชาสามัญศึกษาทั่วไป ตามหลักสูตรมัธยมศึกษาตอนต้นและมัธยมศึกษาตอนปลาย ของกระทรวงศึกษาธิการ ได้แก่ ภาษาอังกฤษ คณิตศาสตร์ ภาษาไทย สุขศึกษา สังคมศึกษา วิทยาศาสตร์ สำหรับชั้น ม.5 และม. 6 เพิ่มวิชาศึกษาทางดาวเทียม เป็นต้น

เวลา 19.30 - 20.00 น.

พระภิกษุ สามเณร ทำวัตรเย็น และนั่งสมาธิกัมมัฏฐาน

เวลา 20.00 - 21.00 น.

พระภิกษุ สามเณร เรียนแผนกธรรมศึกษา ชั้นตรี,โทและเอก

เวลา 04.30 น.

พระภิกษุ สามเณร ตื่นนอน ทำวัตรเช้า บิณฑบาตร และปฏิบัติกิจของสงฆ์

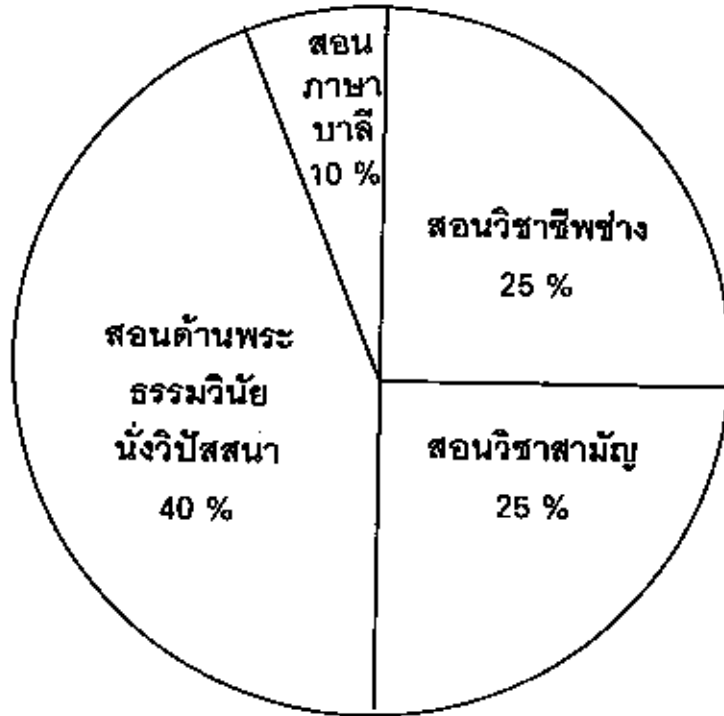


ตารางที่ 3 : ตารางสอนภาคปกติของโรงเรียนโพธิ์สังวร วัดสกุณบั๊กษี

| วัน/เวลา         | 9.00-11.00 น. | 13.00-15.30 น.                                                                                                                                                                                                                                 | 15.30-19.20 น.                                                                                                                                   | 19.30-20.00 น.                    | 20.00-21.30 น.                     |
|------------------|---------------|------------------------------------------------------------------------------------------------------------------------------------------------------------------------------------------------------------------------------------------------|--------------------------------------------------------------------------------------------------------------------------------------------------|-----------------------------------|------------------------------------|
| จันทร์-<br>ศุกร์ | ภาษาบาลี      | <u>วิชาเลือก</u><br><u>วิชาชีพ</u><br>1. <u>ศาสนาศิลป์</u><br>(ช่างอิเล็กทรอนิกส์, ช่างแอร์, ช่างเชื่อม)<br>2. <u>กิจกรรมอิสระ</u><br>(ช่างไม้ ฯลฯ)<br>3. <u>กิจกรรมแนะแนว</u><br>(ช่างปูน, ช่างปูกระเบื้อง, ช่างก่ออิฐ, ช่างเดินสายไฟในอาคาร) | <u>วิชาสามัญ</u><br><u>ศึกษา</u><br>ภาษาอังกฤษ, คณิตศาสตร์, ภาษาไทย, สุขศึกษา, สังคม, วิทยาศาสตร์ การศึกษาทางดาวเทียม เป็นต้น<br>(คาบละ 50 นาที) | ทำวัตรเย็น และนั่งสมาธิ กัมมัฏฐาน | วิชาธรรมศึกษา<br>ชั้น ตริ, โท, เอก |

- หมายเหตุ : 1. ตารางวันใดตรงกับวันพระให้นำตารางวันนั้นมาเรียนในวันจันทร์  
 2. ระยะเวลาเรียนสายวิชาชีพ สาขาช่างต่าง ๆ ใช้หลักสูตรเตรียมเข้าทำงาน 2 เดือน ซึ่งเท่ากับ 1 ภาคเรียน

แผนภูมิ แสดงสัดส่วนการพัฒนาความรู้ให้แก่พระภิกษุ สามเณร  
ของโรงเรียนพระปริยัติธรรม วัดสกุณนิกาย

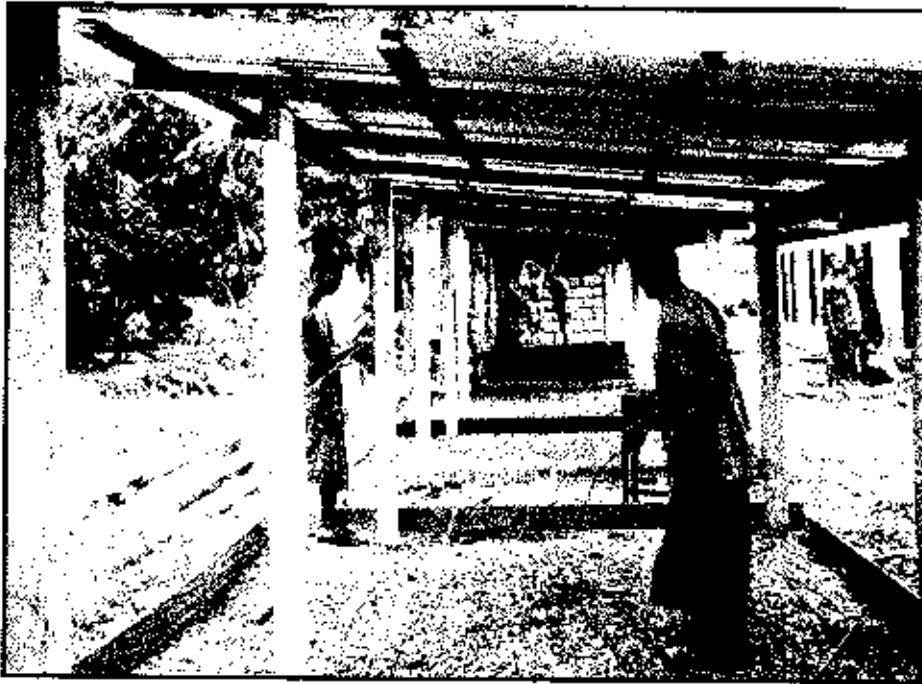


- หมายเหตุ :
1. วิชาชีพช่าง ได้แก่ ช่างยนต์ ช่างไม้ ช่างก่อสร้าง ช่างไฟฟ้าและอิเล็กทรอนิกส์ เป็นต้น ใช้หลักสูตรเตรียมเข้าทำงานของกรมพัฒนาฝีมือแรงงาน
  2. วิชาสามัญ ได้แก่ ภาษาอังกฤษ คณิตศาสตร์ ภาษาไทย สุขศึกษา สังคมศึกษา วิทยาศาสตร์ การศึกษาทางดาวเทียม เป็นต้น ใช้หลักสูตรของกระทรวงศึกษาธิการ
  3. ด้านพระธรรมวินัย ได้แก่ วิชาธรรมศึกษาชั้นตรี โท เอก ใช้หลักสูตรของมหาจุฬาลงกรณราชวิทยาลัย กรมการศาสนา

กิจกรรมการฝึก



ช่างยนต์



ช่างไม้



ช่างทออิฐฉาบปูน

### 3.2.2 รูปแบบกิจกรรมในภาคฤดูร้อน

เนื่องจากทางคณะสงฆ์จังหวัดสุพรรณบุรี และคณะนิสิต นักศึกษา แห่งมหาวิทยาลัยราชภัฏสุพรรณบุรี พร้อมด้วยประชาชนจังหวัดสุพรรณบุรี พิจารณาเห็นว่า ปัจจุบันนี้ เด็ก เยาวชน และประชาชน เป็นจำนวนมากห่างเหิน จากศาสนา ไม่สนใจในหลักธรรมคำสั่งสอนทางศาสนา แต่กลับใช้ชีวิตให้ผ่านไปโดยไร้ประโยชน์ ซึ่งเป็นอันตรายแก่ตนเองและสังคม เช่น ไปเฝ้ามวยลุ่มหลงใน อบายมุข ติดยาเสพติด ขาดความเคารพในบิดา มารดา ครู อาจารย์ และยังเป็น คนว่ายาก สอนยาก จนกระทั่งก่ออาชญากรรม นำความหนักใจกับผู้ปกครองมาก ฉะนั้น ถ้าได้ชักนำเด็ก เยาวชน และประชาชน ได้เข้าศึกษาอบรมหลักศีลธรรม ก็ จะเป็นการแก้ปัญหาที่ถูกต้อง และสามารถนำหลักธรรมไปประยุกต์ใช้ในชีวิต ประจำวัน รวมทั้งนำพื้นฐานวิชาชีพที่ได้เล่าเรียนไปเป็นแนวทางในการประกอบ อาชีพได้

ทางวัดสถูปถุณบักชี จึงได้จัดโครงการพัฒนาเยาวชนภาคฤดูร้อน ขึ้นเป็นประจำทุกปี โดยใช้ระยะเวลา 1 เดือน คือ ตั้งแต่วันที่ 1-30 เมษายน โดยรับ สมัคบริบทพหุ สามเณร จำนวน 100 รูป อุปสมบทเป็นพระภิกษุ จำนวน 10 รูป เยาวชนชาย-หญิง จำนวน 100 คน ประชาชนทั่วไป จำนวน 100 คน โดยมีหลัก สูตรและแนวการสอน คือ

#### 1) หลักสูตร

ใช้ตามหลักสูตรโครงการพัฒนาเยาวชนภาคฤดูร้อน ของ คณะกรรมการนิสิตแห่งมหาวิทยาลัยราชภัฏสุพรรณบุรีในพระบรมราชูปถัมภ์ และ หลักสูตรวิชาชีพด้านช่างของสถาบันพัฒนาฝีมือแรงงานภาคตะวันตกตอนบน จังหวัดสุพรรณบุรี โดยแบ่งเป็น 2 ภาค คือ

-ภาควิชาการ ได้แก่ วิชาศีลธรรม วิชาพุทธประวัติ วิชาชีพ  
ช่างปูน ,ช่างไม้ ช่างเชื่อมไฟฟ้า และวิชาความรู้ทั่วไป

-ภาคปฏิบัติ ได้แก่ ทำตัดรชวดมนต์แบบ ผีบน้ำที่  
พลเมือง มีกวีชาชีพ มีกสมาธิกรรมฐานแผ่เมตตาและเจริญวิปัสสนากรรมฐาน ผูก  
มาฆาตไทย ส่งเสริมวัฒนธรรมและประเพณีประจำท้องถิ่น

2) วิทยากรอบรม

- (1) คณะวิทยากรครูพระ จากมหาจุฬาลงกรณราชวิทยาลัย
- (2) คณะวิทยากรครูพระ จากโรงเรียนโพธิ์สังวรวิเทศ  
วัดสุคนธ์บุรี
- (3) คณะวิทยากร จากสถาบันพัฒนาฝีมือแรงงานภาค  
ตะวันตกตอนบน จังหวัดสุพรรณบุรี



นายบรรณาร ศิลปอาชา อดีตนายกรัฐมนตรี ขณะเดินทางมาร่วมเปิดอบรมโครงการพัฒนาเยาวชนภาค  
สุพรรณของวัดสุคนธ์บุรี เมื่อวันเสาร์ เมษายน ๒๕๓๐

012.05.6  
๒ 1๙4 ๒

เลขเรียกหนังสือ..... 5691

เลขทะเบียน.....

### 3.3 ผลการดำเนินงาน

1) ผู้รับการฝึกที่ลาสิกขาบทแล้วสามารถนำความรู้และทักษะที่ได้รับไปประกอบอาชีพ ทำให้มีสถานภาพทางเศรษฐกิจดีขึ้น จากการสัมภาษณ์เจ้าอาวาสวัดสกุณปักชี (พระครูวรรณวชิรธรรม) ทราบว่า พระภิกษุ สามเณรผู้ผ่านการฝึกและลาสิกขาบท สามารถนำความรู้วิชาชีพช่างไปประกอบอาชีพทั้งในประเทศและต่างประเทศได้ เพราะส่วนใหญ่ผ่านการทดสอบมาตรฐานฝีมือแรงงานที่สถาบันฯ สุพรรณบุรี จัดทดสอบให้ภายหลังการจบฝึก รวมทั้งปัจจุบันจะมีสถานประกอบการหลายแห่งได้ประสานงานแจ้งความประสงค์กับทางวัดขอรับพระภิกษุ สามเณรที่จบฝึกและลาสิกขาบทที่มีความประสงค์จะทำงาน เข้าทำงาน ซึ่งเชื่อถือผู้ผ่านการฝึกและรับวุฒิปัตร์จากกรมพัฒนาฝีมือแรงงาน ซึ่งดำเนินการโดยวัดสกุณปักชี

2) ผู้รับการฝึกที่ยังคงอุปสมบทเป็นภิกษุ สามเณรอยู่ที่วัดต่อไป และผ่านการทดสอบมาตรฐานฝีมือแรงงาน สามารถเป็นวิทยากรถ่ายทอดความรู้ให้กับผู้รับการฝึกในรุ่นต่อไป โดยสถาบันพัฒนาฝีมือแรงงานฯ จังหวัดสุพรรณบุรี ได้จัดให้มีการอบรมในหลักสูตรเทคนิคการสอนงาน เพิ่มเติมเพื่อให้มีความรู้ด้านการเป็นวิทยากรถ่ายทอดความรู้อีกด้านหนึ่ง

3) การฝึกภาคปฏิบัติโดยให้ผู้รับการฝึกสร้างถาวรวัตถุขึ้นในวัด ทำให้เกิดประโยชน์กับทั้งสองฝ่าย กล่าวคือ ผู้รับการฝึกได้ทดลองปฏิบัติจริง ( On the job training) และทางวัดได้ถาวรวัตถุไว้ใช้ประโยชน์

4) เนื่องจากปัจจุบันในชนบทที่อยู่ห่างไกลมักจะประสบปัญหาขาดแคลนแรงงานช่างฝีมือโดยเฉพาะในด้านการก่อสร้างถาวรวัตถุ และก่อสร้างระบบสาธารณูปโภค ดังนั้น การที่พระภิกษุ สามเณร มีความรู้ และทักษะด้านช่างในสาขาต่าง ๆ จะสามารถนำไปใช้ประโยชน์ในการบูรณะซ่อมแซมวัดเป็นการช่วยส่งเสริมคุณภาพชีวิต และประหยัดค่าใช้จ่าย

5) สามารถช่วยเหลือประชาชนในท้องถิ่น กล่าวคือ เมื่อประชาชนประสบปัญหาที่ต้องขอความช่วยเหลือจากช่างฝีมือ พระภิกษุ สามเณร ที่ผ่านการฝึกสามารถให้ความช่วยเหลือได้เป็นการช่วยบรรเทาความเดือดร้อนให้กับประชาชนในระดับหนึ่ง

6) เป็นการช่วยแบ่งเบาภาระของภาครัฐ โดยเฉพาะจะช่วยประหยัดค่าใช้จ่ายของทางราชการในการก่อสร้างอาคาร โรงฝึกงาน ที่พักผู้รับการฝึก รวมทั้งระบบสาธารณูปโภคต่าง ๆ ขึ้นใหม่

7) การดำเนินงานดังกล่าวจะส่งผลให้เกิดสภาวะการเกื้อกูล ซึ่งกันและกันระหว่างสถาบันศาสนากับประชาชนในท้องถิ่น กล่าวคือ การที่สถาบันศาสนาได้มีโอกาสช่วยเหลือหรือให้บริการประชาชนให้มีคุณภาพชีวิตที่ดีขึ้นจะเป็นการสร้างทัศนคติที่ดีของประชาชนให้มีต่อสถาบันศาสนา ทำให้เกิดจิตสำนึกและความตระหนักในการช่วยทำนุบำรุง สถาบันศาสนาให้คงอยู่สืบไป

## บทที่ 4

### สรุปวิเคราะห์และข้อเสนอแนะ

#### 4.1 ข้อสรุปวิเคราะห์

จากแนวคิดเกี่ยวกับการจัดการศึกษาเพื่อปวงชน ซึ่งตั้งอยู่บนพื้นฐานที่ว่า การศึกษาหรือการฝึกอบรมต้องเป็นการดำเนินการแบบเปิด กล่าวคือ เปิดโอกาสให้ทุกคนในสังคมได้เรียนรู้ในรูปแบบต่างๆ ทั้งในระบบและนอกระบบ ซึ่งเป็นการเรียนรู้อย่างต่อเนื่องตลอดชีวิต โดยพิจารณาจากความต้องการของชุมชนเป็นหลักและการดำเนินการสอดคล้องกับเศรษฐกิจ สังคม การเมือง วัฒนธรรมและสิ่งแวดล้อมของชุมชน ประกอบกับในปัจจุบัน นายจ้างและสถานประกอบการส่วนใหญ่ นอกจากจะต้องการลูกจ้างที่มีความรู้ความสามารถและมีฝีมือแล้วยังต้องการลูกจ้างซึ่งมีนิสัยอุตสาหกรรม คือเป็นผู้มีระเบียบวินัย มีความจงรักภักดีต่อองค์กร มีความรับผิดชอบ ซื่อสัตย์ สุจริต และจากการศึกษาและวิเคราะห์ถึงกลยุทธ์ในการพัฒนาฝีมือแรงงาน กรณีของวัดสกุณปั๊กซี่ อาจกล่าวได้ว่าจากแผนพัฒนาฝีมือแรงงาน ฉบับที่ 1 ซึ่งถือเป็นยุทธศาสตร์การบริหารและการจัดการนั้น กรมพัฒนาฝีมือแรงงานจะบริหารแบบกรมเปิด จะคำนึงถึง FEED BACK หรือเสียงสะท้อนภายนอกมากขึ้น ไม่ว่าจะเป็นความคิดเห็น ข้อเสนอแนะหรือข้อเรียกร้องจากหน่วยงานอื่น ระดมความร่วมมือจากทุกฝ่าย ตั้งแต่ระดับท้องถิ่น ระดับชาติ และระดับนานาชาติ และจะต้องมาจากรฐานของประชาชนทุกกลุ่ม ทุกสถาบันในสังคม โดยร่วมกันคิดร่วมกันทำ ร่วมกันกำกับดูแล และร่วมติดตามประเมินผล โดยเฉพาะร่วมกันจัดทำแผนปฏิบัติการด้านการพัฒนาฝีมือแรงงาน เพื่อลดความซ้ำซ้อน และให้ความสำคัญกับการประหยัดทรัพยากรในการบริหารทุกประเภท



ดังนั้นกรณีศึกษาโครงการฝึกอาชีพของกรมพัฒนาฝีมือแรงงานร่วมกับวัดสกุณปั๊กซี่ นี้ จึงจัดว่าเป็นยุทธศาสตร์การพัฒนาฝีมือแรงงานโดยอาศัยองค์กรท้องถิ่นรูปแบบหนึ่ง ซึ่งมองเห็นเป็นรูปธรรม ตามนโยบายของกระทรวงแรงงานและสวัสดิการสังคม และสอดคล้องกับแผนพัฒนาเศรษฐกิจและสังคมแห่งชาติ ฉบับที่ 8 ด้านยุทธศาสตร์การพัฒนาศักยภาพของคน

#### 4.2 ข้อเสนอแนะ

1) ขณะนี้กรมพัฒนาฝีมือแรงงานมีแผนงานขยายการฝึกอาชีพไปสู่ชนบททุกจังหวัดทั่วประเทศ โดยการจัดตั้งศูนย์พัฒนาฝีมือแรงงานจังหวัดให้ครบทั่วประเทศภายในปีงบประมาณ 2542 รวมทั้งรัฐบาลมีนโยบายเร่งรัดในการพัฒนาฝีมือแรงงานให้มากขึ้นและมีประสิทธิภาพสูงขึ้น ดังนั้นปัญหาด้านความพร้อมในเรื่องอาคาร สถานที่ ระยะเริ่มก่อสร้าง จึงเป็นปัญหาสำคัญ เนื่องจากยังไม่มีอาคารโรงฝึกงาน อาคารฝึกอบรม หอพักสำหรับผู้เข้ารับการฝึก โรงอาหาร โดยเฉพาะอย่างยิ่งหลักสูตรฝึกเตรียมเข้าทำงานซึ่งใช้เวลาฝึกกระยะยาว เช่นเดียวกับที่สถาบันพัฒนาฝีมือแรงงานภาคตะวันตกตอนบน จังหวัดสุพรรณบุรี เคยประสบในระยะเริ่มดำเนินการ ดังนั้นการประสานการฝึกร่วมกับวัด เพื่อขอใช้เป็นสถานที่ฝึกอาชีพหลักสูตรเตรียมเข้าทำงานตามรูปแบบของวัดสกุณปั๊กซี่นั้น จะทำให้หน่วยงานของกรมพัฒนาฝีมือแรงงานในสวณภูมิภาคที่ตั้งขึ้นใหม่และยังขาดสถานที่ดำเนินการสามารถเปิดฝึกอาชีพให้แก่กลุ่มเป้าหมายในจำนวนมากขึ้นตามนโยบายของกรม

2) จากรูปแบบของการจัดฝึกอบรมของวัดสกุณปักชี ซึ่งจัดการอบรมให้แก่พระภิกษุและสามเณรอย่างเป็นระบบทั้งด้านศึกษาพระธรรมวินัยการให้ความรู้สายสามัญ และการฝึกวิชาชีพควบคู่กันไปในัน สมควรให้สถาบันพัฒนาฝีมือแรงงานภาคและศูนย์พัฒนาฝีมือแรงงานจังหวัดทั่วประเทศได้นำไปเป็นรูปแบบหรือแนวทางการดำเนินงานต่อไป โดยพิจารณาไปถึงกลุ่มโรงเรียนพระปริยัติธรรมที่มีพระภิกษุ สามเณร ศึกษาอยู่เป็นกลุ่มเป้าหมาย ดังเช่นที่สถาบันพัฒนาฝีมือแรงงานฯ จังหวัดสุพรรณบุรี ดำเนินการอยู่ เพื่อจะได้สร้างสรรค์ให้เยาวชนส่วนหนึ่งมีวิชาชีพติดตัวไปภายหลังศึกษาจากสมณเพศ และเป็นการดำเนินตามนโยบายและข้อตกลงของกรมพัฒนาฝีมือแรงงานและกรมการศาสนา

3) นอกจากการศึกษากรณีการฝึกอาชีพให้แก่พระภิกษุ สามเณรของวัดสกุณปักชี ซึ่งมีรูปแบบการดำเนินงานอย่างเป็นระบบ เหมาะสมกับการเป็นตัวอย่างให้แก่สถาบันภาค หรือศูนย์พัฒนาฝีมือแรงงานจังหวัดอื่นๆแล้ว กรมพัฒนาฝีมือแรงงานควรมีการศึกษาวิจัยเพื่อพัฒนาและปรับปรุงการดำเนินงานด้านการฝึกอบรมทุกระบบและให้กับกลุ่มเป้าหมายอื่น ๆ ด้วย เช่น กลุ่มทหาร กลุ่มผู้ถูกคุมความประพฤติ กลุ่มนักโทษใกล้ระยะพ้นโทษ เป็นต้น

4) จากสภาวะไร้พรมแดนของโลกในปัจจุบัน ซึ่งเป็นผลจากการเปลี่ยนแปลงเทคโนโลยีด้านสื่อสารที่เข้ามาเกี่ยวข้องกับการดำรงชีวิตของประชาชนในสังคม จึงควรมีการพิจารณาทิศทางหลักสูตรการฝึกอาชีพให้สอดคล้องกับการเปลี่ยนแปลง และสามารถให้บริการแก่ประชาชนได้อย่างทั่วถึง เป็นการขยายโอกาสไปสู่ประชาชนที่อยู่ในส่วนภูมิภาคหรือท้องที่ห่างไกล ให้มีโอกาสเท่าเทียมกันในการรับความรู้และสร้างทักษะ โดยการศึกษาระบบการสอนทางไกลผ่านดาวเทียมในโครงการฝึกอาชีพทางไกล สำหรับสาขาช่างที่เป็นไปได้

5) ควรนำรูปแบบแนวทางในการฝึกและพัฒนาฝีมือแรงงานที่ได้จัดทำขึ้นอย่างเป็นระบบ เสนอต่อคณะกรรมการพัฒนาแรงงานและประสานการฝึกอาชีพแห่งชาติ (กพร.ปช.) และคณะกรรมการพัฒนาแรงงานและประสานงานการฝึกอาชีพจังหวัด (กพร.ปจ.) เพื่อเป็นการผลักดันให้การดำเนินงานด้านการประสานแผนการพัฒนาทรัพยากรมนุษย์ระหว่างระบบการศึกษาและการพัฒนากำลังแรงงานให้มีความสัมพันธ์สอดคล้องตามทิศทางนโยบายแห่งรัฐดังกล่าว ประสบความสำเร็จ และบรรลุเป้าหมายของ ยุทธศาสตร์การพัฒนาฝีมือแรงงานโดยอาศัยองค์กรท้องถิ่น

---

### บรรณานุกรม

กรมพัฒนาฝีมือแรงงาน กระทรวงแรงงานและสวัสดิการสังคม . การบริหารงานพัฒนาฝีมือ  
แรงงาน 2539, 2540 .

กระทรวงแรงงานและสวัสดิการสังคม . แผนพัฒนาแรงงานและสวัสดิการสังคม ฉบับที่ 1  
(พ.ศ. 2540-2544) , 2539 .

สถาบันพัฒนาฝีมือแรงงานภาคตะวันออกเฉียงเหนือ จังหวัดสุพรรณบุรี . รายงานผลการ  
พัฒนาฝีมือแรงงาน 2539 . สุพรรณบุรี : พี.เค.โปรดักส์ .

สมบูรณ์ สุขสำราญ . พุทธศาสนากับการเปลี่ยนแปลงทางการเมืองและสังคม .  
กรุงเทพมหานคร : โรงพิมพ์จุฬาลงกรณ์มหาวิทยาลัย , 2527 .

สำนักงานคณะกรรมการพัฒนาการเศรษฐกิจและสังคมแห่งชาติ สำนักนายกรัฐมนตรี .  
แผนพัฒนาเศรษฐกิจและสังคมแห่งชาติ ฉบับที่แปด พ.ศ. 2540-2544

บุคคลผู้ให้สัมภาษณ์

- |                                     |                                                             |
|-------------------------------------|-------------------------------------------------------------|
| 1. พระครูสุวรรณนิจธรรม              | เจ้าอาวาสวัดสกุณปักษ์                                       |
| 2. อาจารย์พระเกรียงศักดิ์ พุทธิสารโ | โรงเรียนโพธิสังวรวิทยา วัดสกุณปักษ์                         |
| 3. นายพลไท แพทย์หลวง                | อาจารย์สายสามัญศึกษา<br>โรงเรียนโพธิสังวรวิทยา วัดสกุณปักษ์ |
-