

ปัญหาและความเป็นมาของปัญหา

เมื่อประชากรเกิดมามีชีวิตอยู่บนโลกนี้ ธรรมชาติได้สร้างสิ่งแวดล้อมที่เหมาะสมที่สุดไว้แล้ว แต่โดยที่เรามีสมองแทนเขี้ยวเล็บ ที่สัตว์มีไว้เพื่อการใช้ชีวิตอยู่ในโลก จึงทำให้มีการคิดค้นแสวงหาประโยชน์จากธรรมชาติให้มากที่สุดเท่าที่จะมากได้ ซึ่งหากว่าประชากรของโลก จะมีจำนวนเท่าเดิมหรืออย่างน้อยก็น้อยกว่าเท่าที่มีอยู่ในปัจจุบันสักเพียงครึ่งเดียว การจัดการกับธรรมชาติของประชากรโลกก็คงจะไม่กระทบกระเทือนกับธรรมชาติมากนัก แต่ที่เป็นอยู่ในวันนี้คือ ประชากรของโลกได้พัฒนาขึ้นอย่างรวดเร็วและมากจนต้องอยู่กันอย่างแออัด ในที่ ๆ ไม่เหมาะสมต่อการดำรงชีวิตและต่างได้จัดการกับธรรมชาติโดยขาดความระมัดระวัง จนถึงวันนี้ประชากรโลกไม่อาจเลือกสิ่งแวดล้อมที่ดีกว่านี้ได้ ภาวะความเจริญก้าวหน้าทางเทคโนโลยียังคงก้าวไปอย่างไม่หยุดยั้งควบคู่กับการเพิ่มขึ้นของประชากรโลก และนอกจากนั้นค่านิยมของสังคมได้บีบบังคับให้ประชากรต้องแข่งขันกันในการดำรงอยู่จนกลายเป็นความฟุ้งเฟ้อและเมื่อแต่ละคนแต่ละครอบครัวได้สั่งสมค่านิยมเหล่านี้ให้กับตัวเอง ผลก็คือทำให้สิ่งแวดล้อมเสื่อมโทรมลงจนเห็นได้ชัด(กรมส่งเสริมคุณภาพสิ่งแวดล้อม, 2539:106)

ประเทศไทยก็ไม่แตกต่างไปจากที่กล่าวมาและสภาพของสิ่งแวดล้อมของสิ่งแวดล้อมได้เพิ่มขึ้นอย่างรวดเร็วทั้งนี้เพราะการเร่งรัดพัฒนาเศรษฐกิจเพื่อให้ฐานะของประเทศก้าวรุดไปข้างหน้า การพัฒนาโดยอาศัยทรัพยากรเป็นพื้นฐาน โดยคำนึงถึงประโยชน์ที่ได้รับด้านเดียวนั้น ได้ทำให้สภาพแวดล้อมของชาติตกอยู่ในสภาพเสื่อมโทรมจนเห็นได้ชัดไม่ว่าจะเป็นปัญหาพื้นที่ป่าไม้ ซึ่งเหลืออยู่เพียง 25% ของพื้นที่ประเทศ การลดลงอย่างรวดเร็วของพื้นที่ป่าไม้นั้นเกิดจากการลักลอบตัดไม้ทำลายป่า ปัญหาที่ดินซึ่งมีการใช้ที่ผิด ๆ อยู่เสมอ ปัจจุบันพื้นที่กว่าครึ่งหนึ่งของประเทศ ถูกใช้เพื่อการเกษตร โดยขาดการวางแผน ซึ่งทำให้ยากต่อการป้องกันและแก้ไขความเสื่อมของดิน หรือการนำพื้นที่ดินที่เหมาะสมต่อการเกษตร ไปใช้ประโยชน์ในการตั้งถิ่นฐานเพื่ออยู่อาศัยของชุมชน ตลอดจนความขัดแย้งในการใช้ประโยชน์จากทรัพยากรธรรมชาติ เช่นการทำเหมืองแร่ในป่าสงวน หรือการสร้างเขื่อนในป่าไม้ต้นน้ำลำธาร ปัญหาน้ำเสีย ซึ่งเกิดจากการปล่อยของเสียจากแหล่งชุมชน จากโรงงานอุตสาหกรรม จนทำให้แหล่งน้ำเสื่อมคุณภาพเป็นต้น(กรมส่งเสริมคุณภาพสิ่งแวดล้อม, 2536:28)

การเสื่อมโทรมของสิ่งแวดล้อมได้ปรากฏให้เห็นอย่างชัดเจนในวันนี้ซึ่งจำเป็นที่ทุกคนจะต้องช่วยกันรักษาสิ่งแวดล้อมให้อยู่ได้ต่อไป เพราะความเสื่อมโทรมของสิ่งแวดล้อมมีผลโดยตรงต่อชาติบ้านเมือง ประเทศจะไม่สามารถทำการพัฒนาสิ่งใดได้อีก หากว่าไม่มีทรัพยากร

เหลืออยู่อีกเพื่อเป็นการแก้ไขปัญหาการเสื่อมโทรมของสิ่งแวดล้อม โดยเฉพาะอย่างยิ่งการลดลงของพื้นที่ป่าไม้ กองนิคมสร้างตนเองจึงได้นำโครงการปลูกป่าถาวรเฉลิมพระเกียรติพระบาทสมเด็จพระเจ้าอยู่หัวเนื่องในวโรกาสครองราชย์ปีที่ 50 ไปดำเนินการในพื้นที่ของนิคมสร้างตนเองทั่วประเทศ 44 แห่ง ปลูกป่าจำนวน 48,825 ไร่ ปลูกป่าในพื้นที่สาธารณะประโยชน์ จำนวน 78,395 ไร่ ที่อยู่อาศัยและพื้นที่ว่างตามหัวไร่ปลายนาของสมาชิกนิคมฯ จำนวน 28,428 ไร่ (กรมประชาสัมพันธ์, 2537) เนื่องจากได้สังเกตเห็นว่าทรัพยากรป่าไม้เป็นทรัพยากรที่สำคัญที่ทำให้มนุษย์ได้รับประโยชน์จากป่าไม้นี้อย่างมากมาย แยกออกเป็น 2 ประเภทกว้าง ๆ คือ (กรมส่งเสริมคุณภาพสิ่งแวดล้อม, 2539:39)

1. ประโยชน์ที่ได้จากป่าไม้โดยตรง เช่น ไม้เนื้อไม้ใช้สร้างอาคารบ้านเรือน ใช้ทำผลิตภัณฑ์ต่าง ๆ อำนวยความสะดวกแก่มนุษย์ เช่น เฟอร์นิเจอร์ผลิตภัณฑ์ด้านกระดาษ ไม้ขีดไฟ ตลอดจนถึงไม้จันทน์ ไม้สัก ผลจากป่าสำหรับทำเครื่องนุ่งห่ม เช่น ใยพืชทำยารักษาโรค เช่น ควินิน หรือทำเครื่องสำอางคั่นนอกจากนี้ยังใช้เศษเหลือจากผลิตผลในทางต่าง ๆ เช่น ทำสี ทำฟืน และอื่น ๆ อีกมากมาย

2. ประโยชน์ที่ได้จากป่าไม้โดยทางอ้อม ได้แก่ การเป็นแหล่งต้นน้ำ ลำธาร การป้องกันลมพายุและน้ำท่วม การเป็นแหล่งพักผ่อนหย่อนใจ รวมทั้งการเป็นที่ให้การศึกษา ความรู้ในทางวิทยาศาสตร์จากตัวอย่างสิ่งมีชีวิตทั้งหลายที่มีอยู่ในป่าตลอดจนถึงการรักษาสมดุลของธรรมชาติ

จากแนวคิดและหลักการดังกล่าวข้างต้น ผู้วิจัยในฐานะที่เป็นผู้อำนวยการกองนิคมสร้างตนเอง จึงได้ดำเนินการประเมินผลโครงการปลูกป่าถาวรเฉลิมพระเกียรติพระบาทสมเด็จพระเจ้าอยู่หัว เนื่องในวโรกาสครองราชย์ปีที่ 50 ของนิคมสร้างตนเองสุคีริน จังหวัดนครราชสีมา ที่บ้านไอบาโจ ตำบลภูเขาทอง อำเภอสุคีริน จังหวัดนครราชสีมา เนื้อที่ 300 ไร่ และบ้านไอบาโจ ตำบลมาโมง อำเภอสุคีริน จังหวัดนครราชสีมา เนื้อที่ 200 ไร่ เพื่อที่จะได้ทราบถึงความต้องการ เจือใจ ตลอดจนปัญหาอุปสรรคต่าง ๆ ที่อาจจะมีผลกระทบต่อโครงการ ความพร้อมของหน่วยงานในการดำเนินโครงการ กระบวนการด้านกิจกรรมในการดำเนินโครงการและผลของการดำเนินงานของโครงการ ผลที่ได้รับจากการศึกษาค้นคว้าครั้งนี้จะทำมาเป็นแนวทางในการตัดสินใจในการปรับปรุงโครงการให้เป็นไปตามเป้าหมายและวัตถุประสงค์ของโครงการที่ตั้งไว้ต่อไป

วัตถุประสงค์

1. เพื่อประเมินสภาวะแวดล้อมของโครงการ โดยประเมินจากความสอดคล้องของ วัตถุประสงค์กับสภาพภูมิศาสตร์ สภาพการเมือง การปกครอง สภาพสังคมและวัฒนธรรม สภาพ เศรษฐกิจ สภาพการศึกษาและสภาพทางอนามัยและสาธารณสุขของสมาชิกนิคมฯ
2. เพื่อประเมินปัจจัยนำเข้า ในด้านบุคลากร ผู้นำชุมชนและงบประมาณ
3. เพื่อประเมินกระบวนการด้านการบริหารโครงการ กิจกรรมของโครงการและการ ประสานงาน
4. เพื่อประเมินผลผลิตจากโครงการ ด้านการสร้างจิตสำนึกในการรักษาป่าและการพัฒนา พื้นที่ของโครงการ

ผลที่คาดว่าจะได้รับจากการวิจัย

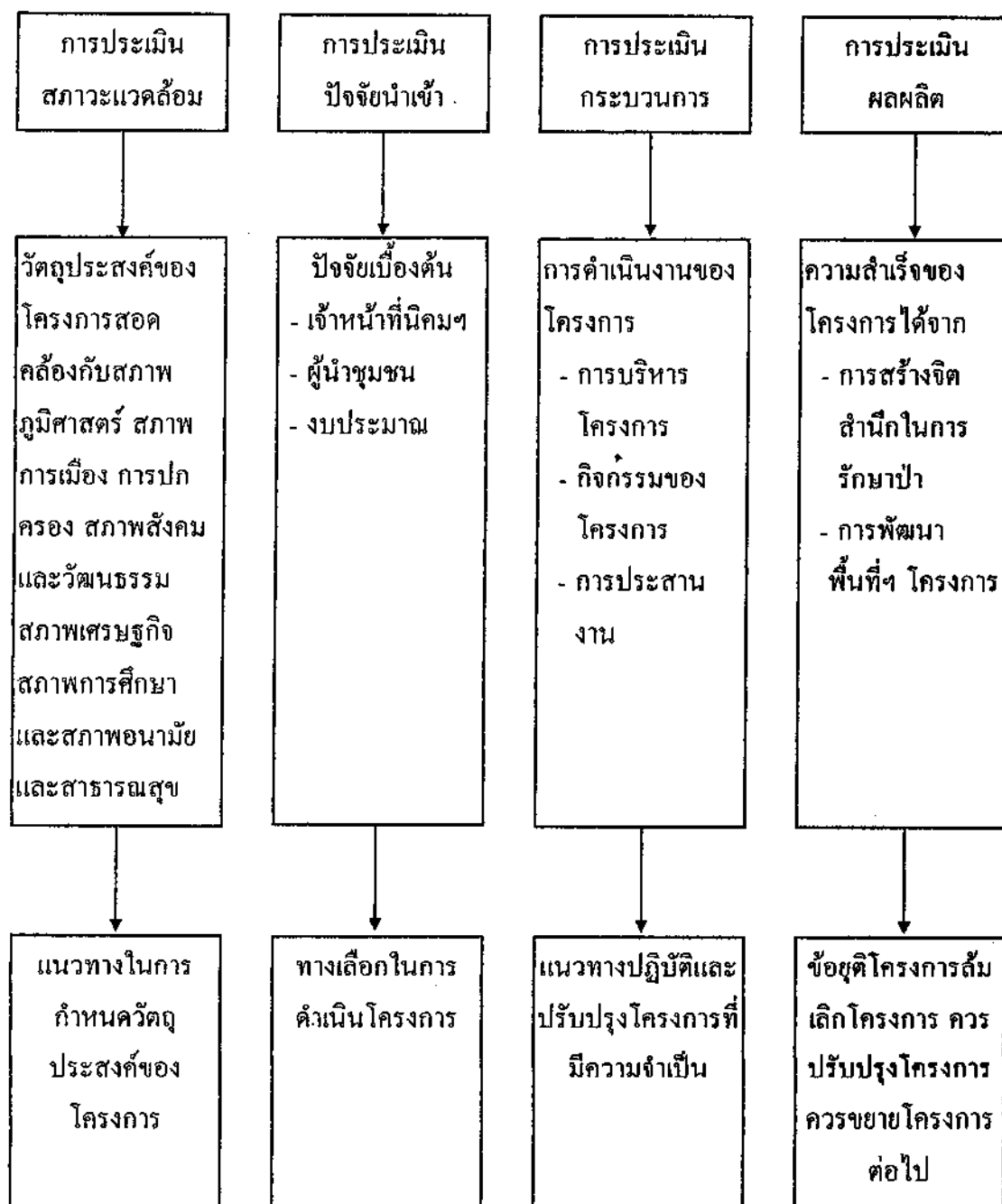
1. เป็นแนวทางในการตัดสินใจของหน่วยงานที่เกี่ยวข้อง เพื่อดำเนินงานหรือปรับปรุง โครงการ
2. ทราบแนวทางในการดำเนินงานโครงการปลูกป่าของนิคมสร้างตนเองสุภีริน จังหวัด นราธิวาส
3. ทำให้ทราบปัญหาต่อการดำเนินงานของโครงการปลูกป่าของนิคมสร้างตนเอง จังหวัด นราธิวาส
4. เป็นแนวทางแก่ผู้สนใจที่จะศึกษาค้นคว้าในโอกาสต่อไป

ขอบเขตของการวิจัย

ศึกษาจากเจ้าหน้าที่นิคมสร้างตนเองสุภีริน จังหวัดนราธิวาส ที่รับผิดชอบโครงการ จำนวน 9 ตัวอย่าง สมาชิกนิคมฯ บ้านไอลีมุง จำนวน 43 ตัวอย่างและบ้านไอลาโจ จำนวน 25 ตัวอย่าง

กรอบแนวคิดในการวิจัย

จากการศึกษาแนวคิดทฤษฎีและงานวิจัยที่เกี่ยวข้องสามารถ กำหนดกรอบแนวคิดในการวิจัยได้ดังนี้



นิยามศัพท์เฉพาะ

1. การประเมินโครงการ หมายถึง การประเมินผลการดำเนินงานโครงการปลูกป่าถาวรเฉลิมพระเกียรติ พระบาทสมเด็จพระเจ้าอยู่หัวเนื่องในวโรกาสครองราชย์ปีที่ 50 ของนิคมสร้างตนเองสุคีริน จังหวัดนราธิวาส โดยการประเมินรูปแบบชีพ (CIPP Model) ซึ่งประกอบด้วย การประเมินสถานะแวดล้อม การประเมินปัจจัยนำเข้า การประเมินกระบวนการและการประเมินผลผลิตของโครงการ
2. การประเมินสถานะแวดล้อม หมายถึง ความสอดคล้องระหว่างวัตถุประสงค์ของโครงการกับสภาพภูมิศาสตร์ สภาพการเมือง การปกครอง สภาพสังคมและวัฒนธรรม สภาพเศรษฐกิจ สภาพการศึกษาและสภาพอนามัยและสาธารณสุข
3. การประเมินปัจจัยนำเข้า หมายถึง การศึกษาปัจจัยเบื้องต้นของโครงการ ได้แก่ เจ้าหน้าที่นิคมฯ ผู้รับผิดชอบโครงการ ผู้นำชุมชนและงบประมาณ
4. การประเมินกระบวนการ หมายถึง การศึกษาเกี่ยวกับการดำเนินงานของโครงการ การบริหารโครงการ กิจกรรมของโครงการและการประสานงานในการดำเนินงานของโครงการในด้านต่าง ๆ
5. การประเมินผลผลิตของโครงการ หมายถึง การศึกษาความสำเร็จของโครงการ ได้จากการสร้างจิตสำนึกในการรักษาป่า และการพัฒนาพื้นที่ของโครงการปลูกป่าให้มีความยั่งยืน
6. สมาชิกนิคมฯ หมายถึง สมาชิกนิคมสร้างตนเองสุคีริน จังหวัดนราธิวาส บ้านไต่ตมุง และบ้านไต่ปาโจ

บทที่ 2

เอกสารและงานวิจัยที่เกี่ยวข้อง

ในการประเมินผลโครงการปลูกป่าถาวรเฉลิมพระเกียรติ พระบาทสมเด็จพระเจ้าอยู่หัว เนื่องในวโรกาสครองราชย์ปีที่ 50 ของนิคมสร้างตนเองสุคีริน จังหวัดนราธิวาส โดยประยุกต์มาจากหลักการและแนวคิด ทฤษฎีและงานวิจัยที่เกี่ยวข้องกับการประเมินผลโครงการดังนี้ คือ

1. หลักการและแนวคิดในการประเมินผลโครงการ
2. การประเมินผลรูปแบบ CIPP
3. รายละเอียดโครงการปลูกป่าในนิคมสร้างตนเองเพื่อร่วมเฉลิมพระเกียรติ พระบาทสมเด็จพระเจ้าอยู่หัวเนื่องในวโรกาสครองราชย์ปีที่ 50

1. หลักการและแนวคิดในการประเมินผลโครงการ

1.1 ความหมายของการประเมินผล

การประเมินผล (Evaluation) เป็นคำที่มีความหมายกว้างและได้มีนักวิชาการได้ให้ความหมายไว้หลายท่านด้วยกัน ดังนี้

Carol H, Weiss (1972 : 1) ให้นิยามการประเมินผลว่าหมายถึง การพิจารณาถึงคุณค่าโดยการตรวจสอบและการจัดการสิ่งของ ปรัชญาการหรือความคิดเห็นของมนุษย์และใช้เครื่องมือบางอย่างที่กำหนดไว้หรือเป็นที่เข้าใจอยู่แล้ว

Stephen P, Robbins (1976 : 143) ได้กล่าวว่า การประเมินผลเป็นกระบวนการของการดูแล ติดตามเพื่อที่จะรู้ว่าองค์กรหรือหน่วยงานได้รับและใช้ทรัพยากรเพื่อดำเนินการให้บรรลุตามวัตถุประสงค์ของโครงการอย่างมีประสิทธิภาพและประสิทธิผลเพียงใด ถ้าไม่ได้ผลตามแนวทางดังกล่าว ผู้บริหารจะต้องดูแลและปรับปรุงไม่ให้เกิดปัญหา

วันรักษ์ มิ่งมณีนาคน (2531 : 244) ได้กล่าวว่า การประเมินผล หมายถึง การศึกษาถึงคุณประโยชน์ที่เกิดจากการดำเนินงานโครงการเปรียบเทียบกับทรัพยากรที่ใช้ไป ซึ่งประกอบด้วย การรวบรวมข้อมูล การดำเนินกิจกรรม การสรุปปัญหา อุปสรรค ข้อเสนอแนะและการประเมินผลกระทบของโครงการที่มีผลกระทบต่อความเป็นอยู่ของประชาชนในด้านต่าง ๆ

วีระพล สุวรรณนันท (2533 : 63) ได้กล่าวว่าการประเมินผล คือ การเปรียบเทียบผลการปฏิบัติงานจริง (Actual Results) กับผลที่คาดว่าจะได้รับ

อนันต์ เกตุวงศ์ (2534 : 314) ได้กล่าวว่า การประเมินผล หมายถึง การตรวจสอบและวัดสิ่งที่แผนได้กำหนดไว้เปรียบเทียบกับ การปฏิบัติตามแผน จะได้ทราบผลที่ต้องการตรงกับความจริงหรือแตกต่างกัน เพื่อให้ผู้วางแผนประกอบการตัดสินใจ

American Public Health Association (1962 : 225 - 226) ได้ให้ความหมายของการประเมินผล เป็นกระบวนการพิจารณากำหนดคุณค่าหรือประมาณค่าความสำเร็จตามที่ได้กำหนดวัตถุประสงค์ไว้ล่วงหน้า โดยมีขั้นตอนดังนี้ คือ การกำหนดวัตถุประสงค์ของการประเมิน กำหนดมาตรการในการใช้วัดความสำเร็จ การเสนอแนะสำหรับกิจกรรมของโครงการในอนาคต

จากความหมายดังกล่าวสามารถสรุปได้ว่า การประเมินผล หมายถึง การติดตาม ตรวจสอบและเปรียบเทียบผลการดำเนินงานตามโครงการกับทรัพยากรที่ใช้ไป เพื่อให้บรรลุผลสำเร็จตามเป้าหมายว่า มีประสิทธิภาพและประสิทธิผลเพียงใด เพื่อจะได้นำปัญหาแนวคิด ประสพการณ์ปรับปรุงแก้ไขหรือดำเนินการต่อไปหรือยุติโครงการนั้น

1.2 ความสำคัญและความมุ่งหมายของการประเมินผล

การประเมินผลโครงการมิได้มีจุดมุ่งหมายเพื่อการพิสูจน์หรือตรวจสอบโครงการ แต่เน้นการกระทำเพื่อปรับปรุงแก้ไขส่วนบกพร่องของโครงการเป็นสำคัญ (Danie L. Stufflebeam, 1971 : 117) การประเมินผลโครงการมีความสำคัญและมีจุดมุ่งหมายดังนี้

1.2.1 การประเมินผลโครงการ จะช่วยทำให้การกำหนดวัตถุประสงค์และมาตรฐานของการดำเนินงานชัดเจนขึ้นและสามารถนำมาปฏิบัติงานได้อย่างเป็นผล

1.2.2 การประเมินผลโครงการช่วยให้แผนงานบรรลุวัตถุประสงค์และดำเนินงานไปด้วยดี

1.2.3 การประเมินผลโครงการ ช่วยให้การใช้ทรัพยากรเป็นไปอย่างคุ้มค่าและมีประสิทธิภาพหรือเกิดประโยชน์เต็มที่

1.2.4 การประเมินผลโครงการ มีส่วนช่วยในการแก้ปัญหาอันเกิดจากผลกระทบ (Impact) ของโครงการและทำให้โครงการมีข้อที่ทำให้เกิดความเสียหายลดน้อยลง

1.2.5 การประเมินผลโครงการ มีส่วนในการสร้างขวัญและกำลังใจให้ผู้ปฏิบัติงานตามโครงการ

1.2.6 การประเมินผลโครงการ มีส่วนช่วยอย่างสำคัญในการควบคุมคุณภาพของงาน

1.2.7 การประเมินผลโครงการ ช่วยในการตัดสินใจบริหารโครงการ

2. การประเมินผลรูปแบบซิป (CIPP Model)

Danie L. Stufflebeam (1971 : 218 - 238) ได้พัฒนารูปแบบ การประเมินผลที่เรียกว่า CIPP Model ซึ่งเป็นรูปแบบการประเมินผลโครงการที่คณะกรรมการสมาคมเกียรตินิยมทางการศึกษา (Phi Delta Kappa Committee) ให้การยอมรับเพื่อใช้ประเมินผลโครงการศึกษา ในสหรัฐอเมริกา สตีฟเฟิลบีม ได้ให้ความหมายของการประเมินผลว่า การประเมินผลเป็นกระบวนการ กำหนดจัดหาและการให้ข่าวสารสำหรับการตัดสินใจการประเมินผลตามรูปแบบนี้มีการตัดสินใจ 4 ประเภท คือ (Danie L. Stufflebeam, 1971 : 80-84)

1. การตัดสินใจวางแผน เป็นการกำหนดผลที่ตั้งใจจะให้เกิดขึ้น ซึ่งได้ข้อมูลจากการประเมินผลสถานะแวดล้อม
2. การตัดสินใจวางรูปแบบ เป็นการกำหนดวิธีการที่จะทำให้เกิดขึ้น ซึ่งได้ข้อมูลจากปัจจัยนำเข้า
3. การตัดสินใจดำเนินการ เป็นการตรวจสอบความสอดคล้องระหว่างวิธีที่วางไว้กับวิธีการที่ปฏิบัติจริง ซึ่งได้ข้อมูลจากการประเมินกระบวนการ
4. การดำเนินโครงการต่อไปหรือยุติโครงการ เป็นการตรวจสอบผลที่เกิดขึ้นจริงกับวัตถุประสงค์ที่วางไว้ว่าสอดคล้องกันเพียงใด ซึ่งได้ข้อมูลจากการประเมินผลผลิต

นอกจากนี้สมหวัง พิธิษณุวัฒน์(2537 : 207-217)ได้กล่าวถึงการประเมินผลรูปแบบซิปว่าเป็นการประเมินผลที่ช่วยในการตัดสินใจ ซึ่งทำให้ได้ข้อมูลจากการประเมินผลในด้านต่าง ๆ ดังนี้

2.1 การประเมินสถานะแวดล้อม (Context Evaluation) เป็นการประเมินเหตุผลที่ใช้ในการตัดสินใจวางแผน กำหนดวัตถุประสงค์ โดยจะเน้นในด้านความสัมพันธ์เกี่ยวกับสภาพแวดล้อม ความต้องการและเงื่อนไขที่เป็นจริงเกี่ยวข้องกับสภาพแวดล้อมสามารถทำได้ 2 วิธี คือ

2.1.1 การประเมินตามสภาวะการณ์ (Contingency) เป็นการประเมินที่มุ่งเน้นหาพลังหรืออิทธิพลที่อยู่รอบระบบ เพื่อให้ได้ข้อมูลมาใช้พัฒนาส่งเสริมโครงการให้ดีขึ้น ซึ่งสามารถทำได้โดยการศึกษา ดูวิธีปฏิบัติการของหน่วยงาน การศึกษาจากงานวิจัยตำราต่าง ๆ การขอคำแนะนำปรึกษาจากบุคคลภายนอก การประเมินค่านิยม ทำให้สามารถช่วยคาดการณ์เกี่ยวกับอนาคตซึ่งมีประโยชน์ในการวางแผนต่อไป

2.1.2 การประเมินผลตามความสอดคล้อง (Congruency) เป็นการประเมินโดยการเปรียบเทียบผลที่เกิดขึ้นจริงกับผลที่คาดหวังว่ามีความสอดคล้องหรือแตกต่างกันหรือไม่ เป็นการประเมินที่ระบบเพื่อต้องการที่จะดูว่าการดำเนิน โครงการบรรลุวัตถุประสงค์ของ โครงการหรือไม่ ซึ่งสามารถทำได้โดยการศึกษาสภาพแวดล้อมภายในโครงการ เช่น ลักษณะโครงสร้างการบริหาร

งบประมาณเพื่อการดำเนินงาน การวางแผนดำเนินงานการติดต่อสัมพันธ์ระหว่างแผนงานต่าง ๆ ภายในและภายนอกโครงการ รวมทั้งแผนปฏิบัติงานและกิจกรรมต่าง ๆ ด้วย

การประเมินสภาพแวดล้อมตามสภาพการณ์และความสอดคล้องจะต้องกระทำพร้อม ๆ กัน เพราะต้องใช้ร่วมกันเสมอ คือ การประเมินความสอดคล้องเป็นการค้นหาความตรงกันหรือเหมือนกันและประเมินตามสภาพการณ์ เป็นการค้นคว้าแก้ไขปัญหาปรับปรุง (ประชุม รอดประเสริฐ, 2529 : 92)

2.2 การประเมินปัจจัยนำเข้า (Input Evaluation) เป็นการประเมินที่มีจุดมุ่งหมายเพื่อใช้ข้อมูลในการตัดสินใจ ความเหมาะสมของแผนงานต่าง ๆ ที่จัดขึ้นว่า มีปัจจัยใดบ้างที่ก่อให้เกิดประโยชน์ต่อโครงการช่วยให้บรรลุวัตถุประสงค์ของโครงการ ซึ่งต้องทำการประเมินในด้านต่าง ๆ ต่อไปนี้

2.2.1 ความสามารถของหน่วยงาน ในการบริหารโครงการ

2.2.2 ยุทธวิธีที่ใช้ให้บรรลุวัตถุประสงค์ของโครงการ

2.2.3 การได้รับความช่วยเหลือในด้านต่าง ๆ ที่ช่วยให้โครงการดำเนินไปได้ เช่น หน่วยงานที่ช่วยเหลือ เวลา เงินทุน อาคาร สถานที่ อุปกรณ์ เครื่องมือ

2.3 การประเมินกระบวนการ (Process Evaluation) เป็นการประเมินเพื่อควบคุมการบริหารโครงการ ผลของการประเมินจะเป็นข้อมูลในการปรับปรุง โครงการให้สามารถดำเนินการและบรรลุวัตถุประสงค์อย่างมีประสิทธิภาพ ซึ่งประกอบด้วยองค์ประกอบ 2 องค์ประกอบ คือ

2.3.1 องค์ประกอบที่ 1 จุดมุ่งหมายของการประเมินกระบวนการจำแนกได้เป็น 3 ประเภท คือ

2.3.1.1 เพื่อตรวจสอบหรือพยากรณ์ความบกพร่องในการดำเนินงานโครงการ

2.3.1.2 เพื่อเสนอข้อมูลที่จะไปสู่การตัดสินใจดำเนินโครงการ

2.3.1.3 เพื่อดำรงไว้ซึ่งโครงการที่เป็นไปด้วยดี

2.3.2 องค์ประกอบที่ 2 การประเมินกระบวนการจะต้องคำนึงถึงกลยุทธ์ในการประเมินที่สำคัญ 3 วิธี คือ

2.3.2.1 การประเมินความเหมาะสมและความคุ้มค่าของการใช้ทรัพยากรในส่วนที่เกี่ยวข้องกับความสัมพันธ์ระหว่างบุคคลในกลุ่ม วิธีการสื่อสาร การให้เหตุผล ความเข้าใจและเห็นพ้องต้องกันในวัตถุประสงค์ของแผนการ ความเพียงพอของแหล่งทรัพยากร อุปกรณ์ อำนาจ ความสะดวกและการปฏิบัติงาน เป็นต้น

2.3.2.2 การประเมินความสามารถในการบริหารโครงการของผู้ดำเนินโครงการ ในส่วนที่เกี่ยวข้องกับการคัดเลือกกลุ่มเป้าหมายและพื้นที่ดำเนินการ เป็นต้น

2.3.2.3 การประเมินความเหมาะสมและความเป็นไปได้ของรูปแบบโครงการที่กำหนดขึ้น ในส่วนที่เกี่ยวข้องกับการสอน การอภิปราย การบรรยาย ที่มีทั้งประโยชน์ในการกำหนดว่าบรรลุตามวัตถุประสงค์ตามที่กำหนดไว้หรือไม่

2.4 การประเมินผลผลิต (Product Evaluation) เป็นการประเมินที่มีจุดมุ่งหมาย เพื่อพิจารณาตัดสินใจต่อความสำเร็จของโครงการทั้งในขณะที่โครงการกำลังดำเนินการอยู่และโครงการได้เสร็จสิ้นลงเป็นการเปรียบเทียบระหว่างผลงานที่เกิดขึ้นกับวัตถุประสงค์ที่กำหนดไว้ โดยพิจารณาสภาพแวดล้อมของโครงการ ข้อมูลนำเข้าและกระบวนการในการบริหารโครงการ

3. รายละเอียดโครงการปลูกป่าในนิคมสร้างตนเองเพื่อร่วมเฉลิมพระเกียรติพระบาทสมเด็จพระเจ้าอยู่หัว เนื่องในวโรกาสครองราชย์ปีที่ 50 (กรมประมงสงเคราะห์, 2538)

หลักการและเหตุผล

ทรัพยากรธรรมชาติในพื้นที่ชนบทของประเทศ โดยเฉพาะพื้นที่ป่าไม้และพื้นที่ทำการเกษตร นับว่ามีความสำคัญมากต่อประชาชน โดยเฉพาะเกษตรกรซึ่งเป็นประชากรส่วนใหญ่ของประเทศ รวมถึงสมาชิกนิคมในนิคมสร้างตนเองที่อยู่อาศัยและประกอบอาชีพทางการเกษตรอย่างถาวรในพื้นที่ที่ได้รับการจัดสรร เนื่องจากทรัพยากรดังกล่าวมีความสัมพันธ์เกี่ยวเนื่องอันเกี่ยวข้องกับการประกอบอาชีพทางการเกษตรของเกษตรกร ได้แก่ ความสัมพันธ์ทั้งทางตรงและทางอ้อมต่อสภาพดินฟ้าอากาศที่ถูกต้องตามฤดูกาล ความสัมพันธ์ต่อการเพิ่มความอุดมสมบูรณ์และความยั่งยืนของการใช้ที่ดิน เป็นต้น เมื่อพื้นที่ทำกินมีความอุดมสมบูรณ์ สันตกตามฤดูกาลในปริมาณที่เพียงพอต่อการเจริญเติบโตของพืชที่ปลูกชนิดต่าง ๆ และเพียงพอต่อการใช้บริโภคของสัตว์เลี้ยงทางเศรษฐกิจ ย่อมเกิดการเกี่ยวเนื่องอันเกี่ยวข้องของพืชและสัตว์ต่าง ๆ ที่ประกอบกันอยู่ เป็นผลให้เกิดเสถียรภาพของที่ดินนั้น ซึ่งเป็นปัจจัยสำคัญที่ทำให้ผู้ประกอบการคือเกษตรกรได้รับผลผลิตต่าง ๆ ที่มีคุณภาพและในปริมาณที่สูงด้วย ทำให้เกิดผลมีรายได้อันมีผลกำไรมากเพียงพอต่อการจัดหาปัจจัยสี่ ได้แก่ อาหาร เครื่องนุ่งห่ม ที่อยู่อาศัยและยารักษาโรค มาใช้ในการดำรงชีวิตให้มีคุณภาพชีวิตที่ดีได้

ในปัจจุบันความสมดุลทางธรรมชาติของประเทศได้สูญเสียไปในอัตราที่ค่อนข้างสูง เนื่องจากการบุกรุกทำลายป่าและทรัพยากรธรรมชาติอื่น ๆ อย่างต่อเนื่องมาเป็นเวลานาน ภัยธรรมชาติต่าง ๆ ที่เกิดขึ้นอันเนื่องมาจากการขาดความสมดุลทางธรรมชาติมีผลกระทบและเกิดปัญหาอย่างรุนแรงต่อการดำรงชีวิตอยู่ของเกษตรกร รัฐบาลได้ตระหนักถึงความสำคัญของผล

กระทบและปัญหาที่เกิดขึ้น จึงมีนโยบายและมาตรการต่าง ๆ ที่จะลดการทำลายธรรมชาติและค่อย ๆ เสริมสร้างความสมดุลทางธรรมชาติให้เกิดขึ้นเช่นเดิม ดังได้กำหนดเป้าหมายตามแผนพัฒนาเศรษฐกิจและสังคมแห่งชาติ ฉบับที่ 7 พ.ศ. 2535 - 2539 ต้องปลูกป่าให้ได้ 40% ของพื้นที่ประเทศ หรือปลูกเพิ่มขึ้นอีก 45 ล้านไร่ จากที่มีอยู่ในขณะนี้ จำนวน 85 ล้านไร่ รวมเป็นพื้นที่ป่า 128 ล้านไร่

กรมประมงได้คำนึงถึงผลกระทบการเปลี่ยนแปลงทางธรรมชาติที่อาจจะเกิดขึ้นในเขตพื้นที่นิคมสร้างตนเอง จึงมีนโยบายและแผนงานในการอนุรักษ์และฟื้นฟูทรัพยากรธรรมชาติมาโดยต่อเนื่อง ต่อมาได้กำหนดแผนประมงสงเคราะห์แม่บท ฉบับที่ 3 (พ.ศ. 2535 - 2539) ด้านการพัฒนาทรัพยากรธรรมชาติและสิ่งแวดล้อม สำหรับถือปฏิบัติเพื่อสนองพระราชดำริพระบาทสมเด็จพระเจ้าอยู่หัวและนโยบายของรัฐบาลในการพิทักษ์และฟื้นฟูทรัพยากรป่าไม้ ในกรณีนี้ จึงได้ทำโครงการปลูกป่าในนิคมสร้างตนเองขึ้น โดยให้มีการดูแลอย่างต่อเนื่องและพิจารณาขยายพื้นที่การดำเนินงานออกไปตามความเหมาะสมตามแผนประมงสงเคราะห์แม่บทดังกล่าว และร่วมโครงการปลูกป่าถาวรเฉลิมพระเกียรติพระบาทสมเด็จพระเจ้าอยู่หัวเนื่องในวโรกาสครองราชย์ปีที่ 50 ใน พ.ศ. 2539

วัตถุประสงค์

1. เพื่อบำรุงรักษาพันธุ์ไม้ยืนต้นชนิดต่าง ๆ และปลูกเสริมเพื่อสร้างความอุดมสมบูรณ์ในพื้นที่ป่าสงวนส่วนกลางและพื้นที่ป่าต้นน้ำลำธาร ในนิคมสร้างตนเอง
2. เพื่อพัฒนาพื้นที่ในเขตนิคมสร้างตนเอง เช่น ที่สงวนส่วนกลางของหมู่บ้าน เป็นต้น ให้เป็นพื้นที่สีเขียวด้วยการบำรุงพันธุ์ไม้ยืนต้นที่ขึ้นอยู่เดิม และปลูกป่าเพิ่มเติมตามความเหมาะสม
3. เพื่อเร่งรัดและปลูกจิตสำนึก ให้มีการปลูกต้นไม้ตามสถานที่ต่าง ๆ ในเขตนิคม ได้แก่ วัด มัสยิด โรงเรียน ริมอ่างเก็บน้ำ ฝายน้ำล้น ทำนบกั้นน้ำ เป็นต้น รวมทั้งการปลูกตามแนวริมสองข้างถนนในเขตนิคมด้วย
4. เพื่อปลูกจิตสำนึกสมาชิกนิคมในการบำรุงรักษาป่าใช้สอยชุมชนในหมู่บ้านและร่วมกันปลูกเสริมตามความจำเป็นและเหมาะสมของพื้นที่
5. เพื่อส่งเสริมให้สมาชิกนิคมทุกครัวเรือนปลูกไม้ยืนต้นในบริเวณที่อยู่อาศัยตามหัวไร่ปลายน่า พร้อมการเร่งเร้าจิตใจในการสร้างจิตสำนึกให้ช่วยกันรักษาทรัพยากรธรรมชาติในท้องถิ่น ให้มีส่วนร่วมในการปลูกเพิ่มเติมและบำรุงรักษาพันธุ์ไม้ยืนต้นต่าง ๆ

6. เพื่อร่วมโครงการปลูกป่าถาวรเฉลิมพระเกียรติพระบาทสมเด็จพระเจ้าอยู่หัวเนื่องในวโรกาสครองราชย์ปีที่ 50 ในปี พ.ศ. 2539 และสนองนโยบายของรัฐบาลในการพิทักษ์และฟื้นฟูทรัพยากรธรรมชาติและสิ่งแวดล้อม

เป้าหมาย

1. ระยะเวลา 5 ปี ตั้งแต่ปี 2538 - 2542
2. พื้นที่ดำเนินงานในนิคมสร้างตนเองและศูนย์พัฒนานิคมภาค รวม 47 แห่ง
3. พื้นที่ปลูกป่า 47 แห่ง เวลา 5 ปี จำนวน 152,645 ไร่
 - ปีที่ 1 (พ.ศ. 2538) จำนวน 152,645 ไร่
 - ปีที่ 2 (พ.ศ. 2539) จำนวน 20,957 ไร่
 - ปีที่ 3 (พ.ศ. 2540) จำนวน 36,843 ไร่
 - ปีที่ 4 (พ.ศ. 2541) จำนวน 29,000 ไร่
 - ปีที่ 5 (พ.ศ. 2542) จำนวน 29,000 ไร่

วิธีการดำเนินงาน

1. พื้นที่ปลูกป่า แบ่งเป็น 3 ประเภท

1.1 พื้นที่ป่าส่วนกลาง 20% คือ พื้นที่ป่าไม้ส่วนกลาง 20% ซึ่งเป็นข้อกำหนดของคณะกรรมการจัดที่ดินแห่งชาติที่กำหนดให้หน่วยงานที่มีหน้าที่เกี่ยวข้องกับการจัดที่ดิน ต้องสงวนพื้นที่โครงการไว้ 20% เพื่อให้เป็นสมบัติของส่วนกลางให้สมาชิกนิคมได้ใช้สอยร่วมกัน

1.2 พื้นที่สาธารณะ คือ พื้นที่ที่ต้องสงวนไว้เป็นสมบัติส่วนกลางของชาติตามประมวลกฎหมายที่ดินและพื้นที่สาธารณะต่าง ๆ ที่ใช้ประโยชน์ร่วมกัน เช่น ภูเขา ถนน แหล่งน้ำ พื้นที่ศูนย์กลางหมู่บ้าน เป็นต้น

1.3 พื้นที่อยู่อาศัยตามหัวไร่ปลายนาของสมาชิกนิคม คือ พื้นที่บริเวณที่อยู่อาศัยพื้นที่ว่างตามหัวไร่ปลายนาและพื้นที่ว่างบริเวณที่ดินทำกินติดต่อกับที่อยู่อาศัย

2. หลักเกณฑ์ในการปลูกป่า

2.1 การปลูกป่าในพื้นที่ส่วนกลาง 20% ให้มีคณะทำงานประกอบด้วย ผู้แทนนิคมฯ ผู้แทนสมาชิก ผู้แทนจากหน่วยงานหรือองค์กรที่เกี่ยวข้องในพื้นที่ กำหนดเขตรับผิดชอบการปฏิบัติงาน ทำการสำรวจพื้นที่เป้าหมาย ห้ามการตัดโค่นและแผ้วถางพันธุ์ไม้ยืนต้นเดิมที่ขึ้นอยู่ในพื้นที่บริเวณพื้นที่เป้าหมาย ยกเว้นที่ตายหรือแคะแกระกรีนใช้ประโยชน์ไม่ได้ การปลูกจะเป็นการ

ปลูกเสริมด้วยกล้าไม้ยืนต้นหลายชนิดที่มีความเหมาะสมกับสภาพพื้นที่และให้ดูแลรักษาทั้งไม้ยืนต้นเดิม ไม้ปลูกใหม่ อย่างต่อเนื่อง โดยใช้แรงงานของกลุ่มสมาชิกนิคมและอาสาสมัครทั้งการปลูกดูแลรักษาและให้ใช้เครื่องมือทางการเกษตรอย่างง่ายที่จัดหาได้ทั่วไป เช่น จอบใช้ในการขุดหลุมปลูก เป็นต้น โดยให้อยู่ในความควบคุมของคณะกรรมการปลูกป่า กล้าไม้ยืนต้นส่วนที่ปลูกเสริมเข้าไปในพื้นที่ จำนวน 30 ต้น คิดเท่ากับเนื้อที่ 1 ไร่

2.2 การปลูกในพื้นที่สาธารณประโยชน์ ให้มีคณะกรรมการประกอบด้วยผู้แทนนิคม ผู้แทนสมาชิกนิคม ผู้แทนจากหน่วยงานหรือองค์กรที่เกี่ยวข้องในพื้นที่ กำหนดแบ่งเขตรับผิดชอบ การปฏิบัติงาน ห้ามการตัด โคนและแผ้วถางพันธุ์ไม้ยืนต้นเดิมที่ขึ้นอยู่ในบริเวณพื้นที่เป้าหมาย ยกเว้นต้นที่ตายหรือแคระแกร็นใช้ประโยชน์ไม่ได้ การปลูกจะเป็นการปลูกเสริมด้วยกล้าไม้ยืนต้นหลายชนิดที่มีความเหมาะสมกับสภาพพื้นที่ และให้ดูแลรักษาทั้งไม้ยืนต้นเดิม ไม้ปลูกใหม่โดยใช้แรงงานของกลุ่มสมาชิกนิคมหรืออาสาสมัครทั้งการปลูกดูแลรักษาและให้ใช้เครื่องมือทางการเกษตรอย่างง่ายที่จัดหาได้ทั่วไป เช่น จอบใช้ในการขุดหลุมปลูก เป็นต้น โดยให้อยู่ในความควบคุมของคณะกรรมการปลูกป่า กล้าไม้ยืนต้น ส่วนที่ปลูกเสริมเข้าไปในพื้นที่จำนวน 100 ต้น คิดเท่ากับเนื้อที่ 1 ไร่

2.3 การปลูกพืชในพื้นที่อยู่อาศัยและหัวไร่ปลายนาของสมาชิกนิคม ให้มีคณะกรรมการประกอบด้วย เจ้าหน้าที่ส่งเสริมการเกษตรนิคม และผู้แทนสมาชิก จำนวนบุคคลตามที่เห็นเหมาะสม ทำหน้าที่ในการจัดประชุมชี้แจงสร้างจิตสำนึกสมาชิกทุกครัวเรือนในหมู่บ้าน ผัง เขต ที่รับผิดชอบ เร่งรัดและติดตามให้สมาชิกทุกครัวเรือนปลูกไม้ยืนต้นและไม้ผลบริเวณที่อยู่อาศัย พื้นที่ว่างตามหัวไร่ปลายนา และพื้นที่ว่างบริเวณที่ดินทำกินติดต่อกับที่อยู่อาศัย จำนวนปลูกไม่ต่ำกว่า 30 ต้น/ครัวเรือน และเป็นหน้าที่ของแต่ละครัวเรือนที่จะต้องบำรุงดูแลรักษาพันธุ์ไม้ต่าง ๆ ที่ปลูกอย่างต่อเนื่อง มีการปลูกซ่อมต้นที่ตายหรือแคระแกร็น จนกว่าจะเจริญเติบโตทุกต้น พันธุ์ไม้ที่ใช้ปลูกส่วนหนึ่งขอรับการสนับสนุนจากศูนย์เพาะชำกล้าไม้ของกรมป่าไม้ที่ตั้งอยู่ในพื้นที่ส่วนหนึ่งจากการเพาะชำของนิคมและอีกส่วนหนึ่งจากการผลิตของสมาชิกนิคมเอง โดยให้สมาชิกในหมู่บ้านรวมกันเป็นกลุ่มทำหน้าที่ในการผลิตกล้าไม้เอง สำหรับแจกจ่ายให้เพื่อนบ้านสมาชิกนิคมในหมู่บ้านใช้ปลูกกันอย่างทั่วถึงหรืออีกวิธีหนึ่งโดยการให้สมาชิกนิคมทุกครัวเรือนผลิตกล้าไม้เองเพื่อปลูกและแลกเปลี่ยนพันธุ์ไม้สำหรับปลูกระหว่างเพื่อนบ้าน เพื่อให้มีความหลากหลายของพันธุ์ไม้ด้วย

การส่งเสริมการปลูกไม้ยืนต้นและไม้ผลแก่สมาชิกนิคมฯ ให้แต่ละนิคมดำเนินการให้เสร็จภายใน 5 ปี ตั้งแต่ปี 2538 - 2542 โดยให้ทุกครัวเรือนในแต่ละนิคมมีการปลูกไม้ยืนต้นและไม้ผลไม่ต่ำกว่า 30 ต้น/ครัวเรือน สำหรับการคำนวณพื้นที่ปลูกนั้น การปลูกไม้ยืนต้นและ ไม้ผล

จำนวน 200 ต้น คิดเท่ากับเนื้อที่ 1 ไร่ ฉะนั้น จำนวนครัวเรือนของสมาชิกนิคมทั้งหมด 170,166 ครัวเรือน จะต้องปลูกพันธุ์ไม้ต่าง ๆ ให้ได้จำนวน 5,104,980 ต้น ภายในเวลา 5 ปี คิดเป็นเนื้อที่ทั้งหมดประมาณ 25,425 ไร่

3. การประชาสัมพันธ์โครงการ ประชาสัมพันธ์โครงการแก่เจ้าหน้าที่นิคม สมาชิกนิคม โดยเฉพาะคณะกรรมการส่งเสริมเขต คณะกรรมการหมู่บ้าน กำนัน ผู้ใหญ่บ้าน โรงเรียน ศาสนสถาน องค์กรภาครัฐและเอกชนในพื้นที่บริเวณนิคมและพื้นที่ใกล้เคียง เพื่อทราบทามและขอสนับสนุนการดำเนินงานด้านต่าง ๆ โดยการจัดทำสื่อแจกจ่าย และทำหนังสือเชิญชวนโดยให้มีการตอบรับยืนยันเป็นลายลักษณ์อักษร เพื่อบรรวบรวมจำนวนองค์กรหรือจำนวนกลุ่มจำนวนบุคคล ที่จะเข้าร่วมโครงการ ประมาณความช่วยเหลือที่คาดว่าจะได้รับ เป็นต้น เก็บรวบรวมข้อมูลในการเตรียมการและวางแผนดำเนินงาน

4. การจัดประชุมชี้แจงโครงการ จัดประชุมชี้แจงโครงการและปรึกษาหารือวิธีดำเนินงานกับผู้ที่เกี่ยวข้องตามข้อ 3 ในส่วนของสมาชิกนิคม หากมีความเป็นไปได้ให้ประชุมชี้แจงทุกฝั่งทุกหมู่บ้านโดยทั่วถึง หรือชี้แจงแก่คณะกรรมการส่งเสริมเขต คณะกรรมการหมู่บ้านแกนนำสมาชิก เป็นต้น นำไปถ่ายทอดชี้แนะสมาชิกในหมู่บ้านแล้วให้รวบรวมรายชื่อที่เข้าร่วมโครงการตามฝั่งและหมู่บ้านทุกแห่ง เพื่อใช้เป็นข้อมูลในการจัดตั้งกลุ่ม

5. การจัดตั้งกลุ่มสมาชิก ให้จัดตั้งกลุ่มสมาชิกนิคมหรืออาสาสมัครปลูกป่าขึ้นทุกหมู่บ้าน ในการสร้างจิตสำนึกและมีส่วนร่วมในการพิทักษ์ ฟื้นฟู อนุรักษ์ และพัฒนาทรัพยากรธรรมชาติ และสิ่งแวดล้อมกำหนดเขตรับผิดชอบให้กลุ่มปฏิบัติงาน มีการวางแผนการดำเนินงานและกำหนดกิจกรรมให้แต่ละกลุ่มกระทำอย่างต่อเนื่องและสามารถขยายผลของแต่ละกิจกรรมในการพิทักษ์ ฟื้นฟู อนุรักษ์ และพัฒนาทรัพยากรธรรมชาติและสิ่งแวดล้อมในท้องถิ่นได้อย่างเหมาะสมและสอดคล้อง

6. การประสานและจัดเตรียมกล้าไม้ แบ่งการดำเนินงานออกเป็น 3 ส่วน

(1) นิคมฯ เป็นหน่วยงานในการผลิตและจัดเตรียมกล้าไม้ ได้แก่ ไม้ยืนต้น ชนิดต่าง ๆ ไม้โตเร็ว โดยประสานวิธีการเพาะหรือขยายพันธุ์กับศูนย์เพาะชำกล้าไม้ของกรมป่าไม้ที่ตั้งอยู่ในพื้นที่

(2) ประสานแผนการดำเนินงานของนิคมกับศูนย์เพาะชำกล้าไม้ที่ตั้งอยู่ในพื้นที่เพื่อขอรับการสนับสนุนกล้าไม้ต่าง ๆ สำหรับใช้ในการปลูก

(3) ให้กลุ่มสมาชิกเป็นองค์กรในการผลิตกล้าไม้ หรือให้แต่ละครัวเรือนผลิตกล้าไม้เอง โดยการจัดฝึกอบรมนอกระบบให้มีความรู้ความสามารถในการเพาะขยายพันธุ์ไม้ต่าง ๆ ได้ โดยใช้วัสดุในท้องถิ่นเป็นปัจจัยในการขยายพันธุ์

7. การเตรียมกลุ่มและเตรียมพื้นที่ เมื่อจัดตั้งกลุ่มสมาชิกนิคมหรืออาสาสมัครปลูกป่าแล้ว ให้เตรียมความพร้อมในการประชุมชี้แจง โน้มน้าวจิตใจ สร้างจิตสำนึก ให้มีความหวงแหนในทรัพยากรธรรมชาติและสิ่งแวดล้อมในท้องถิ่นฝึกอบรมนอกระบบให้มีความรู้เรื่อง การพิทักษ์พื้นที่ และการอนุรักษ์ป่าไม้ ส่วนการเตรียมพื้นที่ ให้คณะกรรมการพิจารณาเสนอพื้นที่ที่จะดำเนินการ เช่น ป่าใช้สอยชุมชน ที่สงวนส่วนกลางหมู่บ้าน โรงเรียน ศาสนสถาน แนวเขตสองข้างทาง บริเวณสองฝั่งแหล่งน้ำต่าง ๆ เป็นต้น และพิจารณากำหนดชนิดกล้าไม้ยืนต้นที่มีความเหมาะสมกับพื้นที่ก่อนแล้วระดมแรงงานกลุ่มสมาชิกในการเตรียมพื้นที่ กำจัดวัชพืช โดยใช้เครื่องมือการเกษตรอย่างง่ายที่สมาชิกสามารถจัดหาได้โดยทั่วไปสำหรับปฏิบัติงาน และมีคณะกรรมการควบคุมการปฏิบัติงานด้วย

8. การปลูก ใช้พันธุ์ไม้ที่ได้เตรียมการไว้แล้ว ซึ่งมีความเหมาะสมกับการปลูกในพื้นที่ ประสานและขอความร่วมมือจากองค์กรภาครัฐและเอกชนในพื้นที่ กลุ่มสมาชิกนิคมร่วมแรงร่วมใจในการปลูกก่อนการปฏิบัติงานควรประชุมชี้แจงวิธีการปลูก ให้ทุกคนเข้าใจกันก่อนแล้วลงมือปฏิบัติงาน โดยมีคณะกรรมการและเจ้าหน้าที่ที่เกี่ยวข้องควบคุมดูแลอีกชั้นหนึ่ง

9. การบำรุงรักษาและปลูกซ่อม นิคมฯ และคณะกรรมการจัดทำแผนการดำเนินงานการบำรุงรักษาและปลูกซ่อม โดยให้กลุ่มสมาชิกนิคมประจำหมู่บ้านทำหน้าที่ช่วยกันดูแล บำรุงรักษาพร้อมกับปลูกซ่อมส่วนที่เสียหายเป็นระยะ ๆ อย่างต่อเนื่อง

10. การส่งเสริมสมาชิกนิคม ส่งเสริมสมาชิกนิคมทุกครัวเรือนปลูกไม้ยืนต้น ไม้โตเร็ว และไม้ผล ในพื้นที่ที่อยู่อาศัย พื้นที่ว่างตามหัวไร่ปลายนาและพื้นที่ว่างบริเวณที่ทำกินติดกับที่อยู่อาศัย โดยใช้กล้าไม้ พันธุ์ไม้ที่ได้จากการผลิตและขยายพันธุ์ของแต่ละครัวเรือนเอง จากการผลิตและขยายพันธุ์ของกลุ่มสมาชิก จากการสนับสนุนของนิคมและศูนย์เพาะชำกล้าไม้ที่ตั้งอยู่ในพื้นที่

11. การติดตามผล การดำเนินงานปลูกป่าทุกประเภท ให้เร่งรัดการดำเนินงานตามแผน การปฏิบัติงานที่ได้กำหนดไว้ และติดตามการปฏิบัติงานทุกระยะ จัดทำข้อมูลผลการปฏิบัติงาน รวบรวมปัญหาอุปสรรคต่าง ๆ ที่เกิดขึ้นและพิจารณาแนวทางแก้ไขปัญหาอุปสรรค

งบประมาณ

โดยที่ยังไม่มีงบประมาณเฉพาะของโครงการปลูกป่าในนิคมสร้างตนเอง เพื่อร่วมเฉลิม พระเกียรติพระบาทสมเด็จพระเจ้าอยู่หัว เนื่องในวโรกาสครองราชย์ปีที่ 50 ของนิคมฯ จึงมีความ จำเป็นต้องเจียดจ่ายงบประมาณจากโครงการส่งเสริมการปลูกพืชในนิคมสร้างตนเองฝ่ายส่งเสริม อาชีพ ตั้งแต่ปี 2538 - 2542

ผลที่คาดว่าจะได้รับ

1. สร้างจิตสำนึกให้สมาชิกนิคม จำนวน 170,166 ครัวเรือน มีความรักและห่วงแหนใน ทรัพยากรท้องถิ่นและป่าไม้ รู้จักวิธีการใช้ การบำรุงรักษา และการเสริมสร้างความอุดมสมบูรณ์ ตามหลักทวนวัฒนวิทยา
2. ป้องกันการบุกรุกทำลายทรัพยากรป่าไม้
3. สมาชิกนิคมมีรายได้จากการประกอบอาชีพทางการเกษตรเพิ่มขึ้นและมีคุณภาพชีวิตที่ดี จากผลที่เกิดจากการมีส่วนร่วมในการปรับปรุงและการจัดการทรัพยากรป่าไม้
4. เพิ่มประชากรและพื้นที่ในการพิทักษ์ ปันฟู อนุรักษ์และพัฒนาทรัพยากรป่าไม้ของ ประเทศสนองพระราชดำริและนโยบายของรัฐบาล

บทที่ 3

วิธีการวิจัย

การวิจัยครั้งนี้เป็นการวิจัยประเมินผลโครงการตามแนวการประเมินผลของดาเนียล สตัฟเฟิลบีม (Daniel L. Stufflebeam) เพื่อต้องการประเมินผลโครงการปลูกป่าถาวรเฉลิมพระเกียรติพระบาทสมเด็จพระเจ้าอยู่หัว เนื่องในวโรกาสครองราชย์ปีที่ 50 ของนิคมสร้างตนเอง สุคริณ จังหวัดนครราชสีมา ได้กำหนดวิธีการวิจัยดังต่อไปนี้

1. ประชากรและกลุ่มตัวอย่าง

1.1 ประชากรที่ใช้ในการศึกษาครั้งนี้ คือ ผู้ที่เกี่ยวข้องกับโครงการปลูกป่าถาวรเฉลิมพระเกียรติ พระบาทสมเด็จพระเจ้าอยู่หัว เนื่องในวโรกาสครองราชย์ปีที่ 50 ของนิคมสร้างตนเอง สุคริณ จังหวัดนครราชสีมา ได้แก่ เจ้าหน้าที่นิคมฯ หัวหน้าครอบครัวหรือผู้แทนของหัวหน้าครอบครัว สมาชิกนิคมฯ บ้านไอน้ำและบ้านไอน้ำ

1.2 ขนาดและวิธีเลือกตัวอย่าง

1.2.1 สอบถามเจ้าหน้าที่นิคมสร้างตนเองสุคริณ จังหวัดนครราชสีมา ที่มีหน้าที่รับผิดชอบโครงการ จำนวน 9 คน

1.2.2 สอบถามสมาชิกนิคมฯ บ้านไอน้ำ จำนวน 43 คน

1.2.3 สอบถามสมาชิกนิคมฯ บ้านไอน้ำ จำนวน 25 คน

ในส่วนของสมาชิกนิคมฯ เลือกกลุ่มตัวอย่างโดยการสุ่มแบบธรรมดา (Simple Random Sampling) จำนวนร้อยละ 25 ของครอบครัวสมาชิก การสุ่มตัวอย่าง ทำโดยการจับสลากเลขที่บ้านแบบไม่ใส่คืน

2. เครื่องมือที่ใช้ในการวิจัย

เครื่องมือที่ใช้ในการวิจัยครั้งนี้เป็นแบบสอบถามที่สร้างขึ้นเองเพื่อใช้สอบถามเจ้าหน้าที่นิคมฯ สมาชิกนิคมฯ จำนวน 2 ชุด มีรายละเอียดดังนี้

1. แบบสอบถามสำหรับเจ้าหน้าที่ มีทั้งหมด 5 ตอน คือ

ตอนที่ 1 แบบสอบถามเกี่ยวกับข้อมูลทั่วไปของผู้ตอบแบบสอบถาม

ตอนที่ 2 แบบสอบถามเกี่ยวกับสภาวะแวดล้อม ได้แก่ สภาพภูมิศาสตร์ สภาพการ

เมืองการปกครอง สภาพสังคมและวัฒนธรรม สภาพทางการศึกษาและสภาพทางอนามัยและสาธารณสุข

ตอนที่ 3 แบบสอบถามเกี่ยวกับปัจจัยนำเข้า คุณสมบัติของผู้นำชุมชน งบประมาณ

ตอนที่ 4 แบบสอบถามเกี่ยวกับกระบวนการ ได้แก่ การบริหาร โครงการ กิจกรรมของโครงการและการประสานงานในการดำเนินงานโครงการในด้านต่าง ๆ

ตอนที่ 5 แบบสอบถามเกี่ยวกับผลผลิตของโครงการ ได้แก่ การสร้างจิตสำนึกในการรักษาป่าและการพัฒนาพื้นที่ของโครงการให้มีความยั่งยืนถาวร

2. แบบสอบถามสำหรับสมาชิกนิคมฯ มีทั้งหมด 5 ตอน คือ

ตอนที่ 1 แบบสอบถามเกี่ยวกับข้อมูลทั่วไปของผู้ตอบแบบสอบถาม

ตอนที่ 2 แบบสอบถามเกี่ยวกับสภาวะแวดล้อม ได้แก่ สภาพภูมิศาสตร์ สภาพการเมืองการปกครอง สภาพสังคมและวัฒนธรรม สภาพเศรษฐกิจ สภาพทางการศึกษาและสภาพทางอนามัยและสาธารณสุข

ตอนที่ 3 แบบสอบถามเกี่ยวกับปัจจัยนำเข้า ได้แก่ คุณสมบัติเจ้าหน้าที่นิคมฯ คุณสมบัติของผู้นำชุมชน

ตอนที่ 4 แบบสอบถามเกี่ยวกับกระบวนการ ได้แก่ การบริหาร โครงการ กิจกรรมของโครงการและการประสานงานในการดำเนินงานโครงการในด้านต่าง ๆ

ตอนที่ 5 แบบสอบถามเกี่ยวกับผลผลิตของโครงการ ได้แก่ การสร้างจิตสำนึกในการรักษาป่าและการพัฒนาพื้นที่ของโครงการให้มีความยั่งยืนถาวร

3. ขั้นตอนการสร้างเครื่องมือและการหาคุณภาพของเครื่องมือ

เครื่องมือที่ใช้ในการวิจัย ผู้วิจัยสร้างขึ้นเอง โดยมีขั้นตอนการดำเนินงาน ดังนี้

3.1 ศึกษาหลักเกณฑ์และวิธีการสร้างเครื่องมือจากหนังสือและเอกสารต่าง ๆ

3.2 ศึกษาแนวคิด ทฤษฎีและงานวิจัยต่าง ๆ ที่เกี่ยวข้อง กับโครงการปลูกป่าฯ เพื่อรวบรวมเป็นแนวทางในการสร้างแบบสอบถาม

3.3 นำแบบสอบถามให้ผู้ทรงคุณวุฒิทางการวิจัยและประเมินผลจำนวน 3 ท่าน พิจารณาแก้ไขข้อบกพร่อง ในด้านสำนวนภาษาและความถูกต้องของเนื้อหา โดยใช้เกณฑ์การยอมรับของผู้ทรงคุณวุฒิ 2 ใน 3 ท่านจึงจะถือว่ามีความตรงตามเนื้อหา

3.4 ปรับปรุงแก้ไขแบบสอบถามตามความคิดเห็นส่วนใหญ่ของผู้ทรงคุณวุฒิ

3.5 นำแบบสอบถามไปทดลองใช้ (Try out) กับประชากรที่ไม่ใช่กลุ่มตัวอย่าง แต่มีคุณสมบัติใกล้เคียงกับกลุ่มตัวอย่างที่ต้องการศึกษาในครั้งนี้ คือ สมาชิกนิคมสร้างตนเองศรีสาคร บ้านกาหลง หมู่ที่ 1 ตำบลกาหลง อำเภอศรีสาคร จังหวัดนราธิวาส จำนวน 20 คน เพื่อปรับปรุงข้อคำถามให้เหมาะสมรัดกุมและเข้าใจง่ายขึ้น

4. การหาความเชื่อมั่นของแบบสอบถาม

เมื่อทำการตรวจดูความเที่ยงตรงของเนื้อหาแล้ว นำมาหาความเชื่อมั่นของแบบสอบถามทั้งฉบับ โดยวิธีหาค่าสัมประสิทธิ์แอลฟา (α - Coefficient) ใช้ค่าความเชื่อมั่นของครอนบัค (สุชาติ ประสิทธิ์รัฐสินธุ์, 2532) มีสูตรการคำนวณดังนี้

$$\alpha_k = \frac{K}{K-1} \left[1 - \frac{S^2_{xi}}{S^2_{xi}} \right]$$

เมื่อ α_k คือสัมประสิทธิ์ของความเชื่อมั่น

K คือจำนวนข้อของเครื่องมือ

S^2_{xi} คือคะแนนความแปรปรวนเป็นรายข้อ

S^2_{xi} คือคะแนนความแปรปรวนของเครื่องมือทั้งฉบับ

จากการตรวจสอบคุณภาพเครื่องมือที่ใช้ในการวิจัยครั้งนี้หาค่าความเชื่อมั่นของแบบสอบถามทั้งฉบับ มีค่าความเชื่อมั่นเท่ากับ 0.89 ซึ่งแสดงว่าแบบสอบถามทั้งฉบับมีความเชื่อมั่นสูง

5. เกณฑ์การให้คะแนนในแบบสอบถาม

5.1 การประเมินเกี่ยวกับสภาวะแวดล้อม บึงจันน้ำเข้า กระบวนการและผลผลิตของโครงการ เป็นการประเมินค่า มีการให้คะแนน ดังนี้

ระดับคะแนน

- 1 หมายถึง ความคิดเห็นอยู่ในระดับควรปรับปรุง
- 2 หมายถึง ความคิดเห็นอยู่ในระดับพอใช้
- 3 หมายถึง ความคิดเห็นอยู่ในระดับปานกลาง
- 4 หมายถึง ความคิดเห็นอยู่ในระดับดี
- 5 หมายถึง ความคิดเห็นอยู่ในระดับดีมาก

5.2 เกณฑ์ที่ใช้ในการประเมิน

ในการประเมินผลความคิดเห็น มีการตีความว่าอยู่ในระดับใด ผู้วิจัยได้กำหนดระดับคะแนนไว้ดังนี้

| ค่าเฉลี่ย | ความหมาย |
|---------------|-----------------------------------|
| 4.510 - 5.000 | ความคิดเห็นอยู่ในระดับดีมาก |
| 3.510 - 4.500 | ความคิดเห็นอยู่ในระดับดี |
| 2.510 - 3.500 | ความคิดเห็นอยู่ในระดับปานกลาง |
| 1.510 - 2.500 | ความคิดเห็นอยู่ในระดับพอใช้ |
| 1.000 - 1.500 | ความคิดเห็นอยู่ในระดับควรปรับปรุง |

6. การเก็บรวบรวมข้อมูล

การศึกษาการประเมินผลโครงการปลูกป่าถาวรเฉลิมพระเกียรติ พระบาทสมเด็จพระเจ้าอยู่หัวเนื่องในวโรกาสครองราชย์ปีที่ 50 มีขั้นตอนการเก็บรวบรวมข้อมูล ดังนี้

6.1 ติดต่อประสานงานกับนิคมสร้างตนเองสุคีริน จังหวัดนราธิวาส เพื่อขอข้อมูลเกี่ยวกับโครงการปลูกป่าถาวรฯ

6.2 ติดต่อผู้นำชุมชน ได้แก่ กำนัน ผู้ใหญ่บ้าน เพื่อขอข้อมูลเกี่ยวกับจำนวนครอบครัว จำนวนสมาชิกนิคมฯ ฯลฯ

6.3 สอบถามเจ้าหน้าที่นิคมฯ ที่รับผิดชอบโครงการ จำนวน 9 ตัวอย่าง

6.4 สอบถามสมาชิกนิคมฯ บ้านไผ่ตมและบ้านไผ่ป่าโจ จำนวน 68 ตัวอย่าง

7. การวิเคราะห์ข้อมูล

หลังจากเก็บรวบรวมข้อมูลเสร็จแล้ว ได้นำแบบสอบถามมาตรวจให้คะแนนตามเกณฑ์ที่กล่าวมาแล้ว โดยใช้สถิติในการวิเคราะห์ข้อมูล ดังนี้

7.1 ร้อยละ (Percentage)

$$\text{ร้อยละของจำนวนใด} = \frac{\text{จำนวนนั้น}}{\text{จำนวนเต็ม}} \times 100$$

7.2 ค่าเฉลี่ย (Mean)

$$\bar{X} = \frac{\sum_{i=1}^n X_i}{n}$$

เมื่อ \bar{X} แทน ค่าเฉลี่ย
 $\sum_{i=1}^n X_i$ แทน ผลรวมทั้งหมด
 n แทน ขนาดของตัวอย่าง

7.3 ค่าเบี่ยงเบนมาตรฐาน (Standard Deviation)

$$S.D. = \sqrt{\frac{n \sum_{i=1}^n f_i X_i^2 - (\sum_{i=1}^n f_i X_i)^2}{n(n-1)}}$$

เมื่อ S.D. แทน ความเบี่ยงเบนมาตรฐานของตัวอย่าง
 $\sum_{i=1}^n f_i X_i^2$ แทน ผลรวมของแต่ละระดับยกกำลังสอง
 $\sum_{i=1}^n (f_i X_i)^2$ แทน ผลรวมทั้งหมดยกกำลังสอง
 n แทน ขนาดของตัวอย่าง

บทที่ 4 ผลการวิจัย

การศึกษาเรื่อง การประเมินผลโครงการ ปุ๋ยคอกปุ๋ยหมักอินทรีย์ชีวภาพเพื่อเกษตรกรรายย่อย
เจ้าอยู่หัว เนื่องในวโรกาสครองราชย์ปีที่ 50 ของนิคมสร้างตนเองสุคริณ จังหวัดนราธิวาส เป็นการ
วิจัยประยุกต์ (Applied Research) โดยใช้การประเมินผลรูปแบบ CIPP Model ซึ่งประกอบด้วย
การประเมินสถานะแวดล้อม (Context Evaluation) การประเมินปัจจัยนำเข้า (Input Evaluation)
การประเมินกระบวนการ(Process Evaluation) และการประเมินผลผลิต (Product Evaluation)

ข้อมูลกลุ่มตัวอย่าง

กลุ่มตัวอย่างที่เกี่ยวข้องกับการวิจัยครั้งนี้ คือ สมาชิกนิคมฯ บ้านไอนิมุง ตำบลมาโมง
จำนวน 43 ตัวอย่าง เก็บข้อมูลได้ 43 ตัวอย่าง คิดเป็นร้อยละ 100.00 สมาชิกนิคมฯบ้านไอนิมุง
ตำบลภูเขาทอง จำนวน 25 ตัวอย่าง เก็บตัวอย่างได้ 25 ตัวอย่าง คิดเป็นร้อยละ 100.00 และ
เจ้าหน้าที่นิคมสร้างตนเองสุคริณ จังหวัดนราธิวาส ที่เกี่ยวข้องกับโครงการ จำนวน 9 ตัวอย่าง
เก็บข้อมูลได้ 9 ตัวอย่าง คิดเป็นร้อยละ 100.00 จึงนับได้ว่ามีความสมบูรณ์มากที่จะนำมาวิเคราะห์
ข้อมูล

ในการประเมินผล โครงการปุ๋ยคอกปุ๋ยหมักอินทรีย์ชีวภาพเพื่อเกษตรกรรายย่อยเจ้าอยู่หัว
เนื่องในวโรกาสครองราชย์ปีที่ 50 ของนิคมสร้างตนเองสุคริณ จังหวัดนราธิวาส ครั้งนี้ได้เสนอ
ผลการวิจัยดังนี้

1. ลักษณะทั่วไปของกลุ่มตัวอย่างที่เป็นเจ้าหน้าที่นิคม
2. ลักษณะทั่วไปของกลุ่มตัวอย่างบ้านไอนิมุงและบ้านไอนิมุง
3. การประเมินสถานะแวดล้อมของโครงการ
4. การประเมินปัจจัยนำเข้าของโครงการ
5. การประเมินกระบวนการของโครงการ
6. การประเมินผลผลิตของโครงการ

1.ลักษณะทั่วไปของกลุ่มตัวอย่างที่เป็นเจ้าหน้าที่นิคม

จากการศึกษาลักษณะทั่วไป ของกลุ่มตัวอย่างที่เป็นเจ้าหน้าที่นิคมสร้างตนเองสุคริณ จังหวัด
นราธิวาส โดยพิจารณาตัวแปรในเรื่องเพศ อายุ ระดับการศึกษา ประสบการณ์ในการทำงาน ผล
การศึกษารูปได้ดังนี้ (ตาราง 1)

เพศ กลุ่มตัวอย่างส่วนใหญ่ ร้อยละ 88.89 เป็นเพศชายและเพศหญิง ร้อยละ 11.11

อายุ กลุ่มตัวอย่างส่วนใหญ่ ร้อยละ 55.56 มีอายุระหว่าง 30 - 39 ปี รองลงมาคืออายุระหว่าง 40 - 49 ปี ร้อยละ 33.33 และร้อยละ 11.11 มีอายุระหว่าง 50 - 60 ปี

ระดับการศึกษา กลุ่มตัวอย่างส่วนใหญ่ ร้อยละ 66.67 สำเร็จการศึกษาระดับอนุปริญญา รองลงมา ร้อยละ 22.22 สำเร็จการศึกษาต่ำกว่าอนุปริญญา และร้อยละ 11.11 สำเร็จการศึกษาระดับปริญญาตรี

ประสบการณ์ในการทำงาน กลุ่มตัวอย่างส่วนใหญ่ ร้อยละ 66.67 มีประสบการณ์ในการทำงานระหว่าง 11 - 15 ปี รองลงมา ร้อยละ 22.22 มีประสบการณ์ทำงานระหว่าง 16 - 20 ปี ร้อยละ 11.11 มีประสบการณ์ทำงานตั้งแต่ 21 ปีขึ้นไป

ตาราง 1 ข้อมูลทั่วไปของเจ้าหน้าที่นิคมสร้างตนเองสุคีริน จังหวัดนราธิวาส

| ลักษณะทั่วไปของกลุ่มตัวอย่าง | จำนวน | ร้อยละ |
|------------------------------|----------|---------------|
| เพศ | | |
| ชาย | 8 | 88.89 |
| หญิง | 1 | 11.11 |
| รวม | 9 | 100.00 |
| อายุ | | |
| ต่ำกว่า 30 ปี | - | - |
| 30 - 39 ปี | 5 | 55.56 |
| 40 - 49 ปี | 3 | 33.33 |
| 50 - 60 ปี | 1 | 11.11 |
| รวม | 9 | 100.00 |
| ระดับการศึกษา | | |
| ต่ำกว่าอนุปริญญา | 2 | 22.22 |
| อนุปริญญา | 6 | 66.67 |
| ปริญญาตรี | 1 | 11.11 |
| ปริญญาโท | - | - |
| รวม | 9 | 100.00 |

ตาราง 1(ต่อ)

| ลักษณะทั่วไปของกลุ่มตัวอย่าง | จำนวน | ร้อยละ |
|------------------------------|----------|---------------|
| ประสบการณ์ในการทำงาน | | |
| ต่ำกว่าหรือเท่ากับ 5 ปี | - | - |
| 6 - 10 ปี | - | - |
| 11 - 15 ปี | 6 | 66.67 |
| 16 - 20 ปี | 2 | 22.22 |
| 21 ปีขึ้นไป | 1 | 11.11 |
| รวม | 9 | 100.00 |

2. ลักษณะทั่วไปของกลุ่มตัวอย่างบ้านไอติมุงและบ้านไอปาโจ

ในการศึกษากลุ่มตัวอย่างบ้านไอติมุงและบ้านไอปาโจ โดยพิจารณาตัวแปร ในเรื่องเพศ อายุ ระดับการศึกษา และระยะเวลาการเป็นสมาชิกนิกมฯ ผลการศึกษาสรุปได้ดังนี้ (ตาราง 2)

เพศ กลุ่มตัวอย่างส่วนใหญ่ ร้อยละ 75.00 เป็นเพศชายและร้อยละ 25.00 เป็นเพศหญิง

อายุ กลุ่มตัวอย่างส่วนใหญ่ ร้อยละ 48.53 มีอายุระหว่าง 41 - 50 ปี รองลงมาร้อยละ 26.47 มีอายุระหว่าง 51 - 60 ปี ร้อยละ 13.24 มีอายุตั้งแต่ 60 ปี ขึ้นไปและน้อยที่สุด ร้อยละ 1.47 มีอายุระหว่าง 21 - 30 ปี

ระดับการศึกษา กลุ่มตัวอย่างส่วนใหญ่ ร้อยละ 75.00 สำเร็จการศึกษาระดับประถมศึกษา ศึกษารองลงมาร้อยละ 13.24 สำเร็จการศึกษาระดับมัธยมศึกษาและร้อยละ 11.76 ไม่ได้เรียนหนังสือ

ระยะเวลาการเป็นสมาชิกนิกมฯ กลุ่มตัวอย่างส่วนใหญ่ ร้อยละ 57.35 ได้เป็นสมาชิกนิกมฯ มาเป็นระยะเวลาตั้งแต่ 21 ปีขึ้นไป รองลงมาร้อยละ 33.82 ได้เป็นสมาชิกนิกมฯ เป็นระยะเวลา ระหว่าง 16 -20 ปี และร้อยละ 13.95 ได้เป็นสมาชิกนิกมฯ เป็นระยะเวลา ระหว่าง 11 - 15 ปี

ตาราง 2 ข้อมูลทั่วไปของกลุ่มตัวอย่างบ้านไอติมุงและบ้านไอปาโจ

| ลักษณะทั่วไปของกลุ่มตัวอย่าง | จำนวน | ร้อยละ |
|------------------------------|-----------|---------------|
| เพศ ชาย | 51 | 75.00 |
| หญิง | 17 | 25.00 |
| รวม | 68 | 100.00 |
| อายุ ต่ำกว่าหรือเท่ากับ 20ปี | - | - |
| 21 - 30 ปี | 1 | 1.47 |
| 31 - 40 ปี | 7 | 10.29 |
| 41 - 50 ปี | 33 | 48.53 |
| 51 - 60 ปี | 18 | 26.47 |
| 60 ปีขึ้นไป | 9 | 13.24 |
| รวม | 68 | 100.00 |
| ระดับการศึกษา | | |
| ไม่ได้เรียนหนังสือ | 8 | 11.76 |
| ประถมศึกษา | 51 | 75.00 |
| มัธยมศึกษา | 9 | 13.24 |
| ปริญญาตรีหรือสูงกว่า | - | - |
| รวม | 68 | 100.00 |
| ระยะเวลาการเป็นสมาชิกนิคมฯ | | |
| ต่ำกว่าหรือเท่ากับ 5 ปี | - | - |
| 6 - 10 ปี | - | - |
| 11 - 15 ปี | 6 | 13.95 |
| 16 - 20 ปี | 23 | 33.82 |
| 21 ปีขึ้นไป | 39 | 57.35 |
| รวม | 68 | 100.00 |

8. การประเมินสถานะแวดล้อมของโครงการ

การวิเคราะห์สถานะแวดล้อมของโครงการ ได้วิเคราะห์จากความสัมพันธ์ระหว่างวัตถุประสงค์ของโครงการกับสภาพภูมิศาสตร์ สภาพการเมืองการปกครอง สภาพทางสังคมและวัฒนธรรม สภาพทางเศรษฐกิจ สภาพการศึกษาและสภาพทางอนามัยและสาธารณสุขของสมาชิกในชุมชน บ้านไอติมุงและบ้านไอปาโจ

3.1 ภาพรวมของการประเมินสถานะแวดล้อมของโครงการ

จากการศึกษาพบว่า ภาพรวมสถานะแวดล้อมของโครงการอยู่ในระดับดี ($\bar{X} = 3.80$) เมื่อเรียงลำดับค่าเฉลี่ยจากมากไปหาน้อยตามสถานะแวดล้อมแต่ละด้าน ด้านที่มีค่าเฉลี่ยสูงสุดคือ ด้านสังคมและวัฒนธรรม ($\bar{X} = 4.14$) รองลงมาคือ ด้านเศรษฐกิจ ($\bar{X} = 3.86$) ด้านอนามัยและสาธารณสุข ($\bar{X} = 3.81$) ด้านการศึกษา ($\bar{X} = 3.77$) ด้านการเมืองการปกครอง ($\bar{X} = 3.68$) ด้านภูมิศาสตร์ ($\bar{X} = 3.58$) ตามลำดับ (ตาราง 3)

ตาราง 3 ภาพรวมของการประเมินสถานะแวดล้อมของโครงการ

| สถานะแวดล้อมของโครงการ | \bar{X} | S.D. | การแปลความหมาย |
|---------------------------|-----------|------|----------------|
| 1. ด้านภูมิศาสตร์ | 3.58 | 0.82 | ดี |
| 2. ด้านการเมืองการปกครอง | 3.68 | 0.78 | ดี |
| 3. ด้านสังคมและวัฒนธรรม | 4.14 | 0.79 | ดี |
| 4. ด้านเศรษฐกิจ | 3.86 | 0.84 | ดี |
| 5. ด้านการศึกษา | 3.77 | 0.90 | ดี |
| 6. ด้านอนามัยและสาธารณสุข | 3.81 | 0.88 | ดี |
| ค่าเฉลี่ยรวม | 3.80 | 0.83 | ดี |

3.2 สถานะแวดล้อมด้านสภาพภูมิศาสตร์

จากการศึกษาสถานะแวดล้อมของโครงการในด้านสภาพภูมิศาสตร์โดยรวมอยู่ในระดับดี ($\bar{X} = 3.58$) เมื่อพิจารณารายละเอียดในแต่ละกิจกรรมพบว่า อยู่ในระดับดี 3 กิจกรรม ได้แก่ พื้นที่ภูมิประเทศเหมาะสมกับการใช้ปลูกป่า ($\bar{X} = 3.58$) พื้นดินมีความอุดมสมบูรณ์ต่อการปลูกป่าปราศจากภัยธรรมชาติ ($\bar{X} = 4.14$) และอยู่ในระดับปานกลาง 1 ด้าน ได้แก่ ป่ายังมีความอุดมสมบูรณ์ ($\bar{X} = 2.69$) (ตาราง 4)

ตาราง 4 ค่าเฉลี่ยและค่าเบี่ยงเบนมาตรฐาน การประเมินสภาวะแวดล้อมของโครงการปลูกป่า
ถาวรเฉลิมพระเกียรติ พระบาทสมเด็จพระเจ้าอยู่หัว เนื่องในวโรกาสครองราชย์ปีที่ 50
บ้านไอนิมงและบ้านไอนาใจ ด้านสภาพภูมิศาสตร์

| สภาพภูมิศาสตร์ | \bar{X} | S.D. | การแปลความหมาย |
|---|-------------|-------------|----------------|
| 1. พื้นที่ภูมิประเทศเหมาะสมต่อการใช้ปลูกป่า | 3.64 | 0.77 | ดี |
| 2. พื้นดินมีความอุดมสมบูรณ์ต่อการปลูกป่า | 3.58 | 0.76 | ดี |
| 3. ป่ายังมีความอุดมสมบูรณ์ | 2.69 | 0.93 | ปานกลาง |
| 4. ปราศจากภัยธรรมชาติ | 4.41 | 0.81 | ดี |
| ค่าเฉลี่ยรวม | 3.58 | 0.82 | ดี |

3.3 สภาวะแวดล้อมด้านสภาพการเมืองการปกครอง

จากการศึกษาพบว่า สภาวะแวดล้อมด้านการเมืองการปกครองโดยรวมอยู่ในระดับดี ($\bar{X} = 3.68$) เมื่อพิจารณารายละเอียดในแต่ละกิจกรรมพบว่า ส่วนใหญ่อยู่ในระดับดี ยกเว้นกิจกรรมกลุ่มที่จัดตั้งขึ้นเพื่อป้องกันรักษาและอนุรักษ์ทรัพยากรธรรมชาติของหมู่บ้าน ทำงานอย่างเข้มแข็งอยู่ในระดับปานกลาง ($\bar{X} = 3.20$) (ตาราง 5)

ตาราง 6 ค่าเฉลี่ยและค่าเบี่ยงเบนมาตรฐาน การประเมินสภาวะแวดล้อมของโครงการปลูกป่า
ถาวรเฉลิมพระเกียรติ พระบาทสมเด็จพระเจ้าอยู่หัว เนื่องในวโรกาสครองราชย์ปีที่ 50
บ้านไอน้ำและบ้านไอน้ำโจ ด้านสภาพการเมืองการปกครอง

| สภาพการเมืองการปกครอง | \bar{X} | S.D. | การแปลความหมาย |
|--|-----------|------|----------------|
| 5. ความปลอดภัยในชีวิตและทรัพย์สิน | 3.97 | 0.59 | ดี |
| 6. ความปลอดภัยในการประกอบอาชีพ | 3.83 | 0.63 | ดี |
| 7. การติดต่อกับหน่วยงานของรัฐเป็นไป อย่างสะดวก | 3.72 | 0.84 | ดี |
| 8. ข้าราชการประชาชนมีความใกล้ชิดกัน | 3.76 | 0.86 | ดี |
| 9. กลุ่มที่จัดตั้งขึ้นเพื่อป้องกันรักษาและ อนุรักษ์ทรัพยากรธรรมชาติของหมู่- บ้านทำงานอย่างเข้มแข็ง | 3.20 | 0.97 | ปานกลาง |
| 10. ได้รับความเป็นธรรมจากการ ดำเนินงานของรัฐ | 3.76 | 0.81 | ดี |
| 11. ได้รับการเอาใจใส่จากเจ้าหน้าที่ อย่างทั่วถึง | 3.54 | 0.79 | ดี |
| ค่าเฉลี่ยรวม | 3.68 | 0.78 | ดี |

3.4 สภาวะแวดล้อมด้านสภาพสังคมและวัฒนธรรม

จากการศึกษาพบว่าสภาวะแวดล้อมด้านสภาพสังคมและวัฒนธรรมโดยรวมอยู่ในระดับดี ($\bar{X} = 4.14$) เมื่อพิจารณารายละเอียดแต่ละกิจกรรมพบว่า อยู่ในระดับดีทุกกิจกรรม กิจกรรมที่มีค่าเฉลี่ยสูงสุด ได้แก่ การใช้ภาษาไทยในชีวิตประจำวัน ($\bar{X} = 4.63$) และกิจกรรมที่มีค่าเฉลี่ยต่ำสุด คือ กิจกรรมการเชื่อมั่นในหลักของศาสนา ($\bar{X} = 3.36$) (ตาราง 6)

12.05.6
ก 8449

| | |
|----------------------|------------------|
| เลขเรียกหนังสือ..... | 5701 |
| เลขทะเบียน..... | 2521 01 |
| วันที่..... | 19 มิถุนายน 2545 |

ตาราง 8 ค่าเฉลี่ยและค่าเบี่ยงเบนมาตรฐาน การประเมินสภาวะแวดล้อมของโครงการปลูกป่า
ถาวรเฉลิมพระเกียรติ พระบาทสมเด็จพระเจ้าอยู่หัว เนื่องในวโรกาสครองราชย์ปีที่ 50
บ้านไอนี้มุงและบ้านไอน้ำใจ ด้านสภาพสังคมและวัฒนธรรม

| สภาพสังคมและวัฒนธรรม | \bar{X} | S.D. | การแปลความหมาย |
|--|-------------|-------------|----------------|
| 12. ใช้ภาษาไทยในชีวิตประจำวัน | 4.63 | 0.64 | ดี |
| 13. ยึดมั่นในหลักของศาสนา | 3.36 | 0.91 | ดี |
| 14. เห็นคุณค่าของความเป็นไทย | 3.95 | 0.85 | ดี |
| 15. ความภูมิใจในท้องถิ่นของตน | 4.11 | 0.89 | ดี |
| 16. การยอมรับการเปลี่ยนแปลง ใหม่ ๆ ในท้องถิ่น | 3.97 | 0.81 | ดี |
| 17. รักษาหมู่บ้านและไม่อยากย้าย ไปอยู่ที่อื่น | 4.41 | 0.75 | ดี |
| 18. มีความเป็นอยู่พอเหมาะไม่ ฟุ้งเฟ้อ ฟุ่มเฟือย | 4.39 | 0.75 | ดี |
| 19. ให้ความร่วมมือในการทำ กิจกรรมส่วนรวม | 4.04 | 0.82 | ดี |
| 20. รู้จักใช้เวลาว่างให้เป็นประโยชน์ | 4.22 | 0.84 | ดี |
| 21. เสียสละ | 4.23 | 0.84 | ดี |
| 22. ซื่อสัตย์ | 4.35 | 0.82 | ดี |
| 23. มีความสนใจและกระตือรือร้น ในการพัฒนาตนเอง | 4.35 | 0.48 | ดี |
| 24. ไม่ยุ่งเกี่ยวกับอบายมุข | 3.86 | 0.84 | ดี |
| ค่าเฉลี่ยรวม | 4.14 | 0.79 | ดี |

3.5 สภาวะแวดล้อมทางด้านสภาพเศรษฐกิจ

จากการศึกษาพบว่า สภาวะแวดล้อมทางด้านสภาพเศรษฐกิจโดยรวมอยู่ในระดับดี ($\bar{X} = 3.86$) เมื่อพิจารณารายละเอียดแต่ละกิจกรรม พบว่าอยู่ในระดับดีมาก 3 กิจกรรม ได้แก่ สมาชิกนิคมฯ ส่วนใหญ่มีที่ดินเป็นของตนเอง ($\bar{X} = 4.63$) มีการใช้ปุ๋ยและวิทยาการสมัยใหม่ เพื่อเพิ่มผลผลิต ($\bar{X} = 4.60$) และผลผลิตจากการประกอบอาชีพมีปริมาณและคุณภาพดี ($\bar{X} = 4.52$) กิจกรรมที่อยู่ในระดับดี 4 กิจกรรม ได้แก่ การมีความสะดวกในการนำผลผลิตไปจำหน่าย ($\bar{X} = 4.50$) การใช้ที่ดินให้ประโยชน์ต่อการผลิตเต็มที่ ($\bar{X} = 4.27$) มีการปรับปรุงแหล่งน้ำมาใช้ในการเกษตร ($\bar{X} = 3.66$) และมีการรวมกลุ่มในลักษณะต่าง ๆ เพื่อพัฒนาอาชีพ ($\bar{X} = 3.62$) ส่วนอีก 5 กิจกรรมที่เหลืออยู่ในระดับปานกลาง (ตาราง 7)

ตาราง 7 ค่าเฉลี่ยและค่าเบี่ยงเบนมาตรฐาน การประเมินสภาวะแวดล้อมของโครงการปลูกป่าถาวรเฉลิมพระเกียรติ พระบาทสมเด็จพระเจ้าอยู่หัว เนื่องในวโรกาสครองราชย์ปีที่ 50 บ้านไอนิคมและบ้านไอนิคม ด้านสภาพเศรษฐกิจ

| สภาพเศรษฐกิจ | \bar{X} | S.D. | การแปลความหมาย |
|---|-----------|------|----------------|
| 25. ผลผลิตจากการประกอบอาชีพ | | | |
| มีปริมาณและคุณภาพดี | 4.52 | 0.70 | ดีมาก |
| 26. สมาชิกนิคมฯ ส่วนใหญ่มีที่ดินเป็นของตนเอง | 4.63 | 0.57 | ดีมาก |
| 27. ใช้ที่ดินให้เป็นประโยชน์ต่อการผลิตเต็มที่ | 4.27 | 0.79 | ดี |
| 28. มีการปรับปรุงแหล่งน้ำมาใช้ในการเกษตร | 3.66 | 0.84 | ดี |
| 29. มีการใช้ปุ๋ยและวิทยาการสมัยใหม่เพื่อเพิ่มผลผลิต | 4.60 | 0.62 | ดีมาก |
| 30. มีการรวมทุนเพื่อการผลิต | 3.20 | 0.98 | ปานกลาง |
| 31. มีแหล่งทุนและบริการด้านการเงินจากภายนอก | 3.36 | 0.99 | ปานกลาง |

ตาราง 7 (ต่อ)

| สภาพเศรษฐกิจ | \bar{X} | S.D. | การแปลความหมาย |
|---|-------------|-------------|----------------|
| 32. มีความสะดวกในการนำ ผลผลิตไปจำหน่าย | 4.50 | 0.74 | ดี |
| 33. มีการรวมกลุ่มกันเพื่อตัดปัญหา หาคนกลาง | 3.35 | 0.87 | ปานกลาง |
| 34. ระดับราคาผลผลิตในตลาด มีความแน่นอน | 3.14 | 0.98 | ปานกลาง |
| 35. มีการประกอบอาชีพอื่น ๆ นอกเหนือจากการเกษตร | 3.42 | 0.99 | ปานกลาง |
| 36. มีการรวมกลุ่มในลักษณะ ต่าง ๆ เพื่อพัฒนาอาชีพ | 3.62 | 0.98 | ดี |
| ค่าเฉลี่ยรวม | 3.86 | 0.84 | ดี |

3.6 สภาวะแวดล้อมด้านการศึกษา

จากการศึกษาพบว่าสภาวะแวดล้อมด้านการศึกษาโดยรวมอยู่ในระดับดี ($\bar{X} = 3.77$) เมื่อพิจารณารายละเอียดในแต่ละกิจกรรมพบว่า อยู่ในระดับดี 4 กิจกรรม ได้แก่ กิจกรรมการสนับสนุนวัสดุอุปกรณ์ด้านการเรียนแก่นักเรียนในปกครอง ($\bar{X} = 4.23$) กิจกรรมการมีแหล่งการศึกษาอย่างเพียงพอ ($\bar{X} = 4.11$) กิจกรรมสภาพความรู้หนังสือ (อ่านออกเขียนได้) ($\bar{X} = 4.01$) และกิจกรรมได้รับการส่งเสริมและพัฒนาอาชีพอย่างเพียงพอ ($\bar{X} = 3.64$) (ตาราง 8)

ตาราง 8 ค่าเฉลี่ยและค่าเบี่ยงเบนมาตรฐาน การประเมินสภาวะแวดล้อมของโครงการปลูกป่า
ถาวรเฉลิมพระเกียรติ พระบาทสมเด็จพระเจ้าอยู่หัว เนื่องในวโรกาสครองราชย์ปีที่ 50
บ้านไอน้ำ และบ้านไอน้ำ ด้านสภาพการศึกษา

| สภาพการศึกษา | \bar{X} | S.D. | การแปลความหมาย |
|---|-------------|-------------|----------------|
| 37. มีสภาพความรู้หนังสือ (อ่านออกเขียนได้) | 4.00 | 0.81 | ดี |
| 38. สนับสนุนวัสดุและอุปกรณ์ ด้านการเรียนแก่นักเรียน ในปกครอง | 4.23 | 0.84 | ดี |
| 39. มีโอกาสที่จะศึกษาต่อในระดับ สูงกว่าการศึกษาระดับมัธยมศึกษา | 3.29 | 0.97 | ปานกลาง |
| 40. รู้จักนำเอาประสบการณ์ที่ได้รับ จากการศึกษาไปพัฒนาคุณภาพ ชีวิต | 3.38 | 0.96 | ปานกลาง |
| 41. มีแหล่งให้การศึกษาย่างเพียงพอ | 4.11 | 6.89 | ดี |
| 42. ได้รับการส่งเสริมและพัฒนา อาชีพอย่างเพียงพอ | 3.64 | 0.94 | ดี |
| ค่าเฉลี่ยรวม | 3.77 | 0.90 | ดี |

3.7 สภาวะแวดล้อมด้านสภาพอนามัยและสาธารณสุข

จากการศึกษาพบว่า สภาวะแวดล้อมด้านสภาพอนามัยและสาธารณสุขโดยรวมอยู่ในระดับดี ($\bar{X} = 3.81$) เมื่อพิจารณารายละเอียดแต่ละกิจกรรมพบว่า ส่วนใหญ่อยู่ในระดับดี ยกเว้น 2 กิจกรรม คือ กิจกรรมการมีความรู้ด้านการวางแผนครอบครัว ($\bar{X} = 3.50$) กิจกรรมการมีความรู้ด้านสุขลักษณะและการกำจัดสิ่งปฏิกูล ($\bar{X} = 3.41$) อยู่ในระดับปานกลาง (ตาราง 9)

ตาราง 9 ค่าเฉลี่ยและค่าเบี่ยงเบนมาตรฐาน การประเมินสภาวะแวดล้อมของโครงการปลูกป่า
ถาวรเฉลิมพระเกียรติ พระบาทสมเด็จพระเจ้าอยู่หัว เนื่องในวโรกาสครองราชย์ปีที่ 50
บ้านไอน้ำและบ้านไอน้ำใจ ด้านสภาพอนามัยและสาธารณสุข

| สภาพทางด้านอนามัยและสาธารณสุข | \bar{X} | S.D. | การแปลความหมาย |
|---|-----------|------|----------------|
| 43. มีสุขภาพสมบูรณ์ทั้งทางร่างกาย และจิตใจ | 4.10 | 0.85 | ดี |
| 44. มีความปลอดภัยจากโรคต่าง ๆ | 3.80 | 0.79 | ดี |
| 45. เห็นคุณค่าของการรักษาพยาบาล ตามหลักวิชาการของแพทย์สมัย- ใหม่ | 3.88 | 0.87 | ดี |
| 46. นิยมใช้สถานอนามัย | 4.36 | 0.79 | ดี |
| 47. มีความรู้เกี่ยวกับการใช้ยา สามัญประจำบ้าน ตามหลัก วิชาการของแพทย์สมัยใหม่ | 3.52 | 0.90 | ดี |
| 48. มีความรู้ด้านการวางแผน ครอบครัว | 3.50 | 0.90 | ปานกลาง |
| 49. มีความรู้ด้านสุขลักษณะและ การกำจัดสิ่งปฏิกูล | 3.41 | 0.98 | ปานกลาง |
| 50. มีสุขนิสัยในการใช้ส้วม | 3.69 | 0.85 | ดี |
| 51. น้ำและบ่อน้ำสะอาดสะอาด | 3.91 | 0.87 | ดี |
| 52. ที่อยู่อาศัยมีความสะอาด และถูกอนามัย | 3.72 | 0.93 | ดี |
| 53. มีความรู้ด้านอนามัยแม่และเด็ก | 3.92 | 0.92 | ดี |
| 54. ปฏิบัติตามหลักการด้านสาธารณสุข สุขมูลฐาน | 3.92 | 0.88 | ดี |
| ค่าเฉลี่ยรวม | 3.81 | 0.88 | ดี |

4. การประเมินปัจจัยนำเข้า

การประเมินปัจจัยนำเข้าของโครงการฯ ด้านเจ้าหน้าที่ผู้รับผิดชอบโครงการ ผู้นำชุมชน และงบประมาณ จากสมาชิกริคมฯ บ้านไอนิมง บ้านไอลาโจและเจ้าหน้าที่นิคมฯ ผลการศึกษาวิจัยมีดังต่อไปนี้

4.1 ภาพรวมการประเมินปัจจัยนำเข้า

จากการศึกษาพบว่า ภาพรวมของปัจจัยนำเข้าโดยรวมอยู่ในระดับปานกลาง ($\bar{X} = 3.29$) เมื่อเรียงค่าเฉลี่ยจากมากไปหาน้อย พบว่า ด้านผู้นำชุมชน มีค่าเฉลี่ยสูงสุด ($\bar{X} = 3.74$) รองลงมาด้านเจ้าหน้าที่ผู้รับผิดชอบโครงการ ($\bar{X} = 3.52$) และมีค่าน้อยที่สุดคือด้านงบประมาณ ($\bar{X} = 2.61$) (ตาราง 10)

ตาราง 10 ภาพรวมการประเมินปัจจัยนำเข้า

| ปัจจัยนำเข้า | \bar{X} | S.D. | การแปลความหมาย |
|-----------------------------------|-------------|-------------|----------------|
| 1. เจ้าหน้าที่ผู้รับผิดชอบโครงการ | 3.52 | 0.65 | ดี |
| 2. ผู้นำชุมชน | 3.74 | 0.80 | ดี |
| 3. งบประมาณ | 2.61 | 0.81 | ปานกลาง |
| ค่าเฉลี่ยรวม | 3.29 | 0.75 | ปานกลาง |

4.2 การประเมินปัจจัยนำเข้าด้านเจ้าหน้าที่ผู้รับผิดชอบโครงการ

จากการศึกษาพบว่า ปัจจัยนำเข้าด้านเจ้าหน้าที่ผู้รับผิดชอบโครงการ โดยรวมอยู่ในระดับดี ($\bar{X} = 3.52$) เมื่อพิจารณารายละเอียดในแต่ละกิจกรรมพบว่า ทุกกิจกรรมอยู่ในระดับดี กิจกรรมที่มีค่าเฉลี่ยสูงสุดคือ กิจกรรมความสามารถในการติดต่อสื่อสาร ประสานงาน โครงการต่าง ๆ กับสมาชิกริคม ($\bar{X} = 4.26$) ส่วนกิจกรรมที่มีค่าเฉลี่ยต่ำสุด คือ กิจกรรมการมีความรู้ความเข้าใจในสภาพปัญหาและความต้องการที่แท้จริงของท้องถิ่น ($\bar{X} = 3.60$) (ตาราง 11)

ตาราง 11 ค่าเฉลี่ยและค่าเบี่ยงเบนมาตรฐานของการประเมินปัจจัยนำเข้าของโครงการปลูกป่า
 ถาวรเฉลิมพระเกียรติ พระบาทสมเด็จพระเจ้าอยู่หัว เนื่องในวโรกาสครองราชย์ปีที่ 50
 ด้าน เจ้าหน้าที่ผู้รับผิดชอบโครงการ

| ปัจจัยนำเข้าด้านเจ้าหน้าที่ ผู้รับผิดชอบโครงการ | \bar{X} | S.D. | การแปลความหมาย |
|--|-------------|-------------|----------------|
| 1. ความรู้ความเข้าใจในโครงการปลูกป่า | 4.02 | 0.62 | ดี |
| 2. การให้ความร่วมมือและสนับสนุน โครงการของนิคมฯ | 4.17 | 0.66 | ดี |
| 3. ความสามารถในการติดต่อสื่อสาร ประสานงานโครงการต่าง ๆ กับ สมาชิกนิคมฯ | 4.26 | 0.72 | ดี |
| 4. ความรู้ความเข้าใจในสภาพปัญหา และความต้องการที่แท้จริงของ ท้องถิ่น | 3.60 | 0.81 | ดี |
| 5. ความสามารถในการให้ความ ช่วยเหลือ ให้คำปรึกษาแก่สมาชิก นิคมฯ | 4.08 | 0.62 | ดี |
| 6. ความสามารถในการรวบรวม ทรัพยากร ในชุมชนใช้ให้เกิด ประโยชน์ | 4.07 | 0.73 | ดี |
| 7. ความเป็นผู้นำในการเปลี่ยนแปลง | 3.45 | 0.72 | ดี |
| 8. ความขยันและความเสียสละเวลา ในการทำงาน | 3.70 | 0.84 | ดี |
| 9. ความรับผิดชอบต่อหน้าที่ | 3.67 | 0.74 | ดี |
| 10 การเป็นที่ยอมรับของสมาชิก นิคมฯ | 3.73 | 0.65 | ดี |
| ค่าเฉลี่ยรวม | 3.52 | 0.65 | ดี |

4.3 การประเมินปัจจัยนำเข้าด้านผู้นำชุมชน

จากการศึกษาพบว่าปัจจัยนำเข้าด้านผู้นำชุมชนโดยรวมอยู่ในระดับดี ($\bar{X} = 3.74$) เมื่อพิจารณารายละเอียดในแต่ละกิจกรรม พบว่า ส่วนใหญ่อยู่ในระดับดี ยกเว้น กิจกรรมการมีความรู้ความเข้าใจในโครงการปลูกป่า อยู่ในระดับปานกลาง ($\bar{X} = 2.89$) (ตาราง 12)

ตาราง 12 ค่าเฉลี่ยและค่าเบี่ยงเบนมาตรฐานของการประเมินปัจจัยนำเข้าของโครงการปลูกป่า
ถาวรเฉลิมพระเกียรติ พระบาทสมเด็จพระเจ้าอยู่หัว เนื่องในวโรกาสครองราชย์ปีที่ 50
ด้านผู้นำชุมชน

| ปัจจัยนำเข้าด้านผู้นำชุมชน | \bar{X} | S.D. | การแปลความหมาย |
|---|-----------|------|----------------|
| 11. ความรู้ความเข้าใจในโครงการปลูกป่า | 2.89 | 0.91 | ปานกลาง |
| 12. ความเข้าใจบทบาทหน้าที่ของตนเอง | 3.86 | 0.91 | ดี |
| 13. ความรู้ความเข้าใจในสภาพปัญหาและความต้องการที่แท้จริงของหมู่บ้าน | 3.86 | 0.91 | ดี |
| 14. ความศรัทธาต่องานในโครงการของชุมชน | 3.66 | 0.76 | ดี |
| 15. การให้ความร่วมมือและสนับสนุนงานในโครงการของชุมชน | 3.82 | 0.81 | ดี |
| 16. มีความสามารถในการติดต่อสื่อสารประสานงานกับโครงการให้สมาชิกนิคมฯทราบ | 4.00 | 0.79 | ดี |
| 17. การยอมรับในความเปลี่ยนแปลง | 3.80 | 0.75 | ดี |

ตาราง 12 (ต่อ)

| ปัจจัยนำเข้าด้านผู้นำชุมชน | \bar{X} | S.D. | การแปลความหมาย |
|--|-----------|------|----------------|
| 18. ความขยันและเสียสละเวลาในการทำงาน | 3.91 | 0.76 | ดี |
| 19. ความสามารถในการช่วยเหลือแก่สมาชิกนิคมฯ | 3.80 | 0.79 | ดี |
| 20. การเป็นที่ยอมรับจากสมาชิกนิคมฯ | 3.83 | 0.61 | ดี |
| ค่าเฉลี่ยรวม | 3.74 | 0.80 | ดี |

4.4 การประเมินปัจจัยนำเข้าด้านงบประมาณ

จากการศึกษาพบว่า ปัจจัยนำเข้าด้านงบประมาณโดยรวมอยู่ในระดับปานกลาง ($\bar{X} = 2.61$) เมื่อพิจารณารายละเอียดในแต่ละกิจกรรม พบว่าอยู่ในระดับดี 1 กิจกรรม คือ การได้รับงบประมาณเป็นค่าพันธุ์ไม้ ($\bar{X} = 3.88$) อยู่ในระดับปานกลาง 3 กิจกรรม ได้แก่ การส่งเสริมสมาชิกนิคมปลูกไม้ยืนต้น ไม้โตเร็ว และไม้ผลบริเวณที่อยู่อาศัยและหัวไร่ปลายนา ($\bar{X} = 3.00$) การได้รับงบประมาณในการเพาะพันธุ์กล้าไม้ ($\bar{X} = 2.77$) และการได้รับงบประมาณในการปรับปรุงพื้นที่ปลูกป่า ($\bar{X} = 2.61$) ส่วนที่เหลืออีก 3 กิจกรรม อยู่ในระดับพอใช้ ได้แก่ การได้รับงบประมาณในการจัดตั้งองค์กรประชาชนเข้ามารับผิดชอบ การบำรุงรักษาและปลูกซ่อม และการประชาสัมพันธ์โครงการ ($\bar{X} = 2.00$) (ตาราง 13)

ตาราง 18 ค่าเฉลี่ยและค่าเบี่ยงเบนมาตรฐานของการประเมินผลปัจจัยนำเข้าของโครงการปลูกป่า
ถาวรเฉลิมพระเกียรติ พระบาทสมเด็จพระเจ้าอยู่หัวเนื่องในวโรกาสครองราชย์ปีที่ 50
ด้านงบประมาณ

| ปัจจัยนำเข้าด้านงบประมาณ | \bar{X} | S.D. | การแปลความหมาย |
|---|-------------|-------------|----------------|
| 23. การเพาะพันธุ์กล้าไม้ | 2.77 | 0.44 | ปานกลาง |
| 24. การปรับปรุงพื้นที่ปลูกป่า | 2.61 | 0.50 | ปานกลาง |
| 25. การจัดตั้งองค์กรประชาชน เข้ามารับผิดชอบ | 2.00 | 0.00 | พอใช้ |
| 26. ค่าพันธุ์ไม้ | 3.88 | 0.33 | ดี |
| 27. การบำรุงรักษาและปลูกซ่อม | 2.00 | 0.00 | พอใช้ |
| 28. การประชาสัมพันธ์โครงการ | 2.00 | 0.00 | พอใช้ |
| 29. การส่งเสริมสมาชิกนิคมฯ ปลูกไม้ยืนต้น ไม้โตเร็ว และไม้ผล บริเวณที่อยู่อาศัย และหัวไร่ปลายนา | 3.00 | 0.00 | ปานกลาง |
| ค่าเฉลี่ยรวม | 2.61 | 0.18 | ปานกลาง |

5. การประเมินกระบวนการโครงการปลูกป่าถาวรเฉลิมพระเกียรติ พระบาทสมเด็จพระเจ้าอยู่หัว เนื่องในวโรกาสครองราชย์ปีที่ 50 ของนิคมสร้างตนเองสุคีริน จังหวัดนราธิวาส โดยทำการประเมิน เกี่ยวกับการบริหารโครงการ กิจกรรมของโครงการและการประสานงาน ในการดำเนินโครงการ โดยทำการสอบถามความคิดเห็นจากเจ้าหน้าที่นิคมฯ สมาชิกนิคม บ้านไอลีตุงและบ้านไอลีปาโจ

5.1 ภาพรวมของการประเมินกระบวนการของโครงการ

จากการศึกษาพบว่า ภาพรวมของการประเมินกระบวนการของโครงการอยู่ในระดับดี ($\bar{X} = 3.58$)เมื่อเรียงลำดับค่าเฉลี่ยจากมากไปหาน้อย ด้านที่มีค่าเฉลี่ยมากที่สุด คือ ด้านการบริหารโครงการ ($\bar{X} = 3.73$) รองลงมาด้านประสานงาน ($\bar{X} = 3.52$) และด้านกิจกรรมของโครงการ ($\bar{X} = 3.49$) ตามลำดับ (ตาราง 14)

ตาราง 14 ภาพรวมของการประเมินกระบวนการของโครงการ

| การประเมินกระบวนการของโครงการ | \bar{X} | S.D. | การแปลความหมาย |
|-------------------------------|-----------|------|----------------|
| 1. ด้านการบริหารโครงการ | 3.73 | 0.63 | ดี |
| 2. ด้านกิจกรรมของโครงการ | 3.49 | 0.81 | ปานกลาง |
| 3. ด้านการประสานงาน | 3.52 | 0.79 | ดี |
| ค่าเฉลี่ยรวม | 3.58 | 0.74 | ดี |

5.2 การประเมินกระบวนการของโครงการด้านการบริหารโครงการ

จากการศึกษาพบว่า กระบวนการของโครงการด้านการบริหารโครงการโดยรวมอยู่ในระดับดี ($\bar{X} = 3.73$) เมื่อพิจารณารายละเอียดในแต่ละกิจกรรมพบว่า ทุกกิจกรรมอยู่ในระดับดี กิจกรรมที่มีค่าเฉลี่ยสูงสุดคือ การคัดเลือกพื้นที่ของนิคมเข้าร่วมในโครงการ ($\bar{X} = 4.10$) กิจกรรมที่มีค่าเฉลี่ยต่ำสุด คือ วิธีการอบรมที่นิคมจัดให้สมาชิกนิคม ($\bar{X} = 3.55$) (ตาราง 15)

ตาราง 15 ค่าเฉลี่ยและค่าเบี่ยงเบนมาตรฐานของการประเมินกระบวนการของโครงการ
ปลูกป่าถาวรเฉลิมพระเกียรติ พระบาทสมเด็จพระเจ้าอยู่หัว เนื่องในวโรกาส
ครองราชย์ปีที่ 50 ด้านการบริหารโครงการฯ

| กระบวนการของโครงการด้านการบริหารโครงการ | \bar{X} | S.D. | การแปลความหมาย |
|---|-------------|-------------|----------------|
| 1. การคัดเลือกพื้นที่ของนิคมฯ เข้าร่วมโครงการ | 4.10 | 0.66 | ดี |
| 2. การคัดเลือกบุคคลเข้ารับการ อบรม | 3.67 | 0.73 | ดี |
| 3. วิธีการจัดการอบรมที่นิคมฯ จัดให้สมาชิกนิคมฯ | 3.55 | 0.70 | ดี |
| 4. เนื้อหาสาระของการอบรม | 3.85 | 0.60 | ดี |
| 5. การสำรวจสภาพปัญหาและ ความต้องการของชุมชนก่อน ดำเนินงาน | 3.59 | 0.78 | ดี |
| 6. วิธีการจัดสรรงบประมาณ โดยจัดสรรให้ตามความ เหมาะสม | 3.68 | 0.80 | ดี |
| 7. ความสะดวกรวดเร็วในการ เบิกจ่ายเงิน | 3.80 | 0.78 | ดี |
| 8. ความเหมาะสมของการกำหนด วงเงิน ดำเนินงานตามโครงการ | 3.70 | 0.76 | ดี |
| ค่าเฉลี่ยรวม | 3.78 | 0.68 | ดี |

5.3 การประเมินกระบวนการด้านกิจกรรมของโครงการ

จากการศึกษาพบว่า กระบวนการ โครงการด้านกิจกรรมโดยรวมอยู่ในระดับปานกลาง ($\bar{X} = 3.49$) เมื่อพิจารณารายละเอียดในแต่ละกิจกรรม พบว่าอยู่ในระดับดีมาก 1 กิจกรรม คือ การปลูกป่าในพื้นที่ส่วนกลาง ($\bar{X} = 4.59$) กิจกรรมที่อยู่ในระดับดี 5 กิจกรรม ได้แก่ มีการประชาสัมพันธ์โครงการแก่สมาชิกนิคม กำนัน ผู้ใหญ่บ้าน โรงเรียน ($\bar{X} = 4.12$) มีการปลูกป่าในพื้นที่สาธารณประโยชน์ของหมู่บ้าน ($\bar{X} = 4.10$) มีการจัดตั้งคณะกรรมการประกอบด้วย ผู้แทนนิคม ผู้แทนสมาชิก ผู้แทนจากหน่วยงาน หรือองค์กรที่เกี่ยวข้องในพื้นที่ ($\bar{X} = 3.64$) การปลูกป่าในพื้นที่อยู่อาศัยและหัวไร่ปลายนาของสมาชิก ($\bar{X} = 3.57$) ส่วนกิจกรรมที่เหลือ 7 กิจกรรม อยู่ในระดับปานกลาง (ตาราง 16)

ตาราง 16 ค่าเฉลี่ยและค่าเบี่ยงเบนมาตรฐานของการประเมินกระบวนการด้านกิจกรรมของโครงการปลูกป่าถาวรเฉลิมพระเกียรติ พระบาทสมเด็จพระเจ้าอยู่หัว เนื่องในวโรกาสครองราชย์ปีที่ 50

| กระบวนการด้านกิจกรรมของโครงการ | \bar{X} | S.D. | การแปลความหมาย |
|---|-----------|------|----------------|
| 9. การปลูกป่าในพื้นที่ส่วนกลาง | 4.59 | 0.75 | ดีมาก |
| 10. มีการปลูกป่าในพื้นที่สาธารณ- ประโยชน์ของหมู่บ้าน | 4.10 | 0.77 | ดี |
| 11. การปลูกป่าในพื้นที่อยู่อาศัย และหัวไร่ปลายนาของสมาชิก นิคมฯ | 3.57 | 0.68 | ดี |
| 12. มีการจัดตั้งคณะกรรมการประกอบ ด้วยผู้แทนนิคมฯ ผู้แทนสมาชิก นิคมฯ ผู้แทนจากหน่วยงานหรือ องค์กรที่เกี่ยวข้องในพื้นที่ | 3.64 | 0.77 | ดี |
| 13. มีการกำหนดแบ่งเขตรับผิดชอบ การปฏิบัติงาน | 2.81 | 0.69 | ปานกลาง |

ตาราง 16 (ต่อ)

| กระบวนการด้านกิจกรรมของโครงการ | \bar{X} | S.D. | การแปลความหมาย |
|--|-----------|------|----------------|
| 14. มีการห้ามตัดโค่นและแผ้วถาง พันธุ์ไม้ยืนต้นเดิมที่ขึ้นอยู่ใน บริเวณพื้นที่เป้าหมาย | 3.74 | 0.80 | ปานกลาง |
| 15. มีการดูแลรักษาไม้ยืนต้นเดิม ไม้ปลูกใหม่อย่างต่อเนื่อง | 3.05 | 0.78 | ปานกลาง |
| 16. นิคมฯ ให้การสนับสนุนพันธุ์กล้าไม้ | 3.38 | 0.85 | ปานกลาง |
| 17. สมาชิกนิคมฯ ได้มีการเพาะชำกล้าไม้ | 3.18 | 0.87 | ปานกลาง |
| 18. มีการปลูกซ่อมส่วนที่เสียหาย เป็น ระยะ ๆ อย่างต่อเนื่อง | 2.67 | 0.94 | ปานกลาง |
| 19. มีการจัดตั้งกลุ่มสมาชิก หรือ อาสาสมัครปลูกป่าขึ้นทุกหมู่บ้าน | 2.67 | 0.98 | ปานกลาง |
| 20. มีการประชาสัมพันธ์โครงการแก่ สมาชิกนิคมฯ กำนัน ผู้ใหญ่บ้าน โรงเรียน | 4.12 | 0.77 | ดี |
| 21. มีการจัดประชุมชี้แจงโครงการ ปรึกษาหารือวิธีการดำเนินงาน กับผู้ที่เกี่ยวข้องตามข้อ 20 | 3.18 | 0.66 | ดี |
| ค่าเฉลี่ยรวม | 3.49 | 0.81 | ปานกลาง |

5.4 การประเมินกระบวนการด้านการประสานงานของโครงการ

จากการศึกษาพบว่า กระบวนการด้านการประสานงานของโครงการโดยรวมอยู่ในระดับดี ($\bar{X} = 3.52$) เมื่อพิจารณารายละเอียดในแต่ละกิจกรรม พบว่าอยู่ในระดับดี 2 กิจกรรม คือ การได้รับความร่วมมือและสนับสนุนจากศูนย์เพาะชำกล้าไม้ ($\bar{X} = 3.92$) และการได้รับความร่วมมือและสนับสนุนจากสมาชิกนิคม ($\bar{X} = 3.66$) ส่วนที่เหลืออีก 2 กิจกรรมมีการอยู่ในระดับปาน

กลาง ได้แก่ การติดต่อประสานงานระหว่างนิคมกับกองนิคมสร้างตนเอง ($\bar{X}=3.40$)และการได้รับความร่วมมือและสนับสนุนจากหน่วยงานอื่นๆของทางราชการ($\bar{X} = 3.40$) (ตาราง 17)

ตาราง 17 ค่าเฉลี่ยและค่าเบี่ยงเบนมาตรฐานของการประเมินกระบวนการด้านการประสานงานโครงการปลูกป่าถาวรเฉลิมพระเกียรติ พระบาทสมเด็จพระเจ้าอยู่หัว เนื่องในวโรกาสครองราชย์ปีที่ 50

| กระบวนการด้านการประสานงาน | \bar{X} | S.D. | แปลความหมาย |
|--|-------------|-------------|-------------|
| 22. ได้รับความร่วมมือและสนับสนุนจากสมาชิกนิคมฯ | 3.66 | 0.82 | ดี |
| 23. การได้รับความร่วมมือและการสนับสนุนจากศูนย์เพาะชำกล้าไม้ | 3.92 | 0.58 | ดี |
| 24. การได้รับความร่วมมือและการสนับสนุนจากหน่วยงานอื่น ๆ ของทางราชการ | 3.12 | 0.95 | ปานกลาง |
| 25. การติดต่อประสานงานระหว่างนิคมฯ กับกองนิคมฯสร้างตนเอง | 3.40 | 0.80 | ปานกลาง |
| ค่าเฉลี่ยรวม | 3.52 | 0.79 | ดี |

6. การประเมินผลผลิต

การประเมินผลผลิตของโครงการ ประเมินจากการที่สมาชิกนิคมฯ บ้านไอนิมุง บ้านไอน้ำใจ และเจ้าหน้าที่นิคมฯ แสดงความคิดเห็นในการสร้างจิตสำนึกในการรักษาป่าและพัฒนาพื้นที่ดำเนินโครงการ มีรายละเอียดดังต่อไปนี้

6.1 ภาพรวมการประเมินผลผลิตของโครงการ

จากการศึกษาพบว่า ภาพรวมการประเมินผลผลิตของโครงการอยู่ในระดับดี ($\bar{X} = 3.72$) เมื่อเรียงค่าเฉลี่ยจากมากไปหาน้อย ด้านที่มีค่าเฉลี่ยมากที่สุดคือ การสร้างจิตสำนึกในการรักษาป่า ($\bar{X} = 3.75$) และด้านการพัฒนาพื้นที่ดำเนินโครงการ ($\bar{X} = 3.69$) ตามลำดับ (ตาราง 18)

ตาราง 18 ภาพรวมการประเมินผลผลิตของโครงการ

| การประเมินผลผลิตของโครงการ | \bar{X} | S.D. | การแปลความหมาย |
|----------------------------------|-------------|-------------|----------------|
| 1. การสร้างจิตสำนึกในการรักษาป่า | 3.75 | 0.80 | ดี |
| 2. การพัฒนาพื้นที่ดำเนินโครงการ | 3.69 | 0.71 | ดี |
| ค่าเฉลี่ยรวม | 3.72 | 0.75 | ดี |

6.2 การประเมินผลผลิตของโครงการด้านการสร้างจิตสำนึกในการรักษาป่า

จากการศึกษาพบว่า ผลผลิตของโครงการด้านการสร้างจิตสำนึกในการรักษาป่าโดยรวมอยู่ในระดับดี ($\bar{X} = 3.65$) เมื่อพิจารณารายละเอียดในแต่ละกิจกรรมพบว่า ทุกกิจกรรมอยู่ในระดับดี เมื่อเรียงค่าเฉลี่ยจากมากไปหาน้อย กิจกรรมที่มีค่าเฉลี่ยมากที่สุดคือ การปลูกต้นไม้ในพื้นที่เป้าหมายมีปริมาณเพิ่มขึ้น ($\bar{X} = 3.90$) และกิจกรรมที่มีค่าเฉลี่ยน้อยที่สุด คือ การที่สมาชิกนิคมมีจิตสำนึกมีความรักและหวงแหนในพื้นที่ป่า ($\bar{X} = 3.57$) (ตาราง 19)

ตาราง 19 ค่าเฉลี่ยและค่าเบี่ยงเบนมาตรฐาน ของการประเมินผลผลิตของโครงการปลูกป่าดาว
เฉลิมพระเกียรติ พระบาทสมเด็จพระเจ้าอยู่หัว เนื่องในวโรกาสครองราชย์ปีที่ 50
ด้านการสร้างจิตสำนึกในการรักษาป่า

| การสร้างจิตสำนึกในการรักษาป่า | \bar{X} | S.D. | การแปลความหมาย |
|---|-----------|------|----------------|
| 1. ต้นไม้ในพื้นที่เป้าหมายมีปริมาณเพิ่มขึ้น | 3.90 | 0.88 | ดี |
| 2. สมาชิกนิคมฯ มีจิตสำนึกมีความรักและหวงแหน | 3.57 | 0.79 | ดี |
| 3. สมาชิกนิคมฯ รู้จักวิธีการใช้การบำรุงรักษา และการเสริมสร้างความอุดมสมบูรณ์ของป่าไม้ตามหลักวิชาการ | 3.79 | 0.73 | ดี |
| ค่าเฉลี่ยรวม | 3.75 | 0.80 | ดี |

6.3 การประเมินผลผลิตของโครงการด้านการพัฒนาพื้นที่ดำเนินโครงการ

จากการศึกษา พบว่าผลผลิตของโครงการด้านการพัฒนาพื้นที่ดำเนินโครงการโดยรวมอยู่ในระดับดี ($\bar{X} = 3.69$) เมื่อพิจารณารายละเอียดในแต่ละกิจกรรมพบว่า อยู่ในระดับดี 3 กิจกรรม ได้แก่ การที่สมาชิกนิคมฯ ได้มีการป้องกัน บุกรุก ทำลายทรัพยากรป่าไม้ ($\bar{X} = 3.84$) การที่สมาชิกนิคมฯ ในพื้นที่เป้าหมายมีจำนวนมากขึ้นในการพิทักษ์ฟื้นฟู อนุรักษ์และพัฒนาทรัพยากรป่าไม้ของนิคม ($\bar{X} = 3.76$) และการที่สมาชิกนิคมฯ มีคุณภาพชีวิตที่ดีขึ้น จากผลที่เกิดจากการมีส่วนร่วมในการปรับปรุงและการจัดการทรัพยากรป่าไม้ ($\bar{X} = 3.71$) ส่วนกิจกรรมที่สมาชิกมีรายได้เพิ่มขึ้นจากการประกอบอาชีพทางการเกษตร ($\bar{X} = 3.45$) อยู่ในระดับปานกลาง (ตาราง 20)

ตาราง 20 ค่าเฉลี่ยและค่าเบี่ยงเบนมาตรฐานของการประเมินผลผลิตของโครงการปลูกป่าถาวร
เฉลิมพระเกียรติพระบาทสมเด็จพระเจ้าอยู่หัว เนื่องในวโรกาสครองราชย์ปีที่ 50 ด้าน
การพัฒนาพื้นที่ดำเนินโครงการ

| การพัฒนาพื้นที่ดำเนินโครงการ | \bar{X} | S.D. | การแปลความหมาย |
|---|-------------|-------------|----------------|
| 4. สมาชิกนิคมฯ ได้มีการป้องกัน การบุกรุกทำลายทรัพยากรป่าไม้ | 3.84 | 0.67 | ดี |
| 5. สมาชิกนิคมฯ มีรายได้เพิ่มขึ้น จากการประกอบอาชีพทาง การเกษตร | 3.45 | 0.67 | ปานกลาง |
| 6. สมาชิกนิคมฯ มีคุณภาพชีวิตที่ดี ขึ้น จากผลที่เกิดจากการมีส่วนร่วม ในการปรับปรุงและการจัด การทรัพยากรป่าไม้ | 3.71 | 0.72 | ดี |
| 7. สมาชิกนิคมฯ ในพื้นที่เป้าหมาย มีจำนวนมากขึ้นในการพิทักษ์ ฟื้นฟู อนุรักษ์ และพัฒนา ทรัพยากรป่าไม้ของนิคมฯ | 3.76 | 0.78 | ดี |
| ค่าเฉลี่ยรวม | 3.69 | 0.71 | ดี |

บทที่ 5

สรุป อภิปรายผลและข้อเสนอ

สรุปผลการวิจัย

การศึกษาเรื่องการประเมินผลโครงการปลูกป่าถาวรเฉลิมพระเกียรติ พระบาทสมเด็จพระเจ้าอยู่หัวเนื่องในวโรกาสครองราชย์ปีที่ 50 ของนิคมสร้างตนเองสุคีริน จังหวัดนราธิวาส มีวัตถุประสงค์เพื่อ ประเมินสภาวะแวดล้อมของโครงการ ประเมินปัจจัยนำเข้า ประเมินกระบวนการและประเมินผลผลิตของโครงการ ผลการวิจัยสรุปได้ดังนี้

1. ลักษณะทั่วไปของกลุ่มตัวอย่าง

1.1 กลุ่มตัวอย่างที่เป็นเจ้าหน้าที่นิคมสร้างตนเองสุคีริน จังหวัดนราธิวาส

ผลการวิจัยพบว่ากลุ่มตัวอย่างส่วนใหญ่เป็นเพศชาย มีอายุระหว่าง 30 - 39 ปี สำเร็จการศึกษาระดับอนุปริญญา มีประสบการณ์ในการทำงานระหว่าง 11 - 15 ปี

1.2 กลุ่มตัวอย่างที่เป็นสมาชิกนิคมสร้างตนเองสุคีริน จังหวัดนราธิวาส บ้านไอดีมุงและบ้านไอดีป่าโจ

ผลการศึกษาพบว่า กลุ่มตัวอย่างส่วนใหญ่ เป็นเพศชาย มีอายุระหว่าง 41 - 50 ปี สำเร็จการศึกษาระดับประถมศึกษาและได้เป็นสมาชิกนิคมฯ มาเป็นระยะเวลาตั้งแต่ 21 ปีขึ้นไป

2. การประเมินสภาวะแวดล้อมของโครงการ

ผลการศึกษาพบว่า สภาวะแวดล้อมของโครงการ ในด้านสภาพภูมิศาสตร์ ด้านการเมือง การปกครอง สังคมและวัฒนธรรม เศรษฐกิจ การศึกษา อนามัยและสาธารณสุข อยู่ในระดับดี

3. การประเมินปัจจัยนำเข้า

ผลการศึกษาพบว่า ปัจจัยนำเข้าด้านคุณสมบัติของเจ้าหน้าที่นิคมฯ ผู้นำชุมชน อยู่ในระดับดี ส่วนปัจจัยนำเข้าในด้านงบประมาณอยู่ในระดับปานกลาง

4. การประเมินกระบวนการ

ผลการศึกษาพบว่า กระบวนการด้านการบริหาร โครงการฯ การประสานงานอยู่ในระดับดี ส่วนการประเมินกระบวนการด้านกิจกรรมของโครงการอยู่ในระดับปานกลาง

5. การประเมินผลผลิต

ผลการศึกษาพบว่า ผลผลิตของโครงการในด้านการสร้างจิตสำนึกในการรักษาป่าและการพัฒนาพื้นที่ดำเนินโครงการอยู่ในระดับดี

การอภิปรายผล

ในการศึกษาวิจัยเรื่อง การศึกษาการประเมินผลโครงการปลูกป่าถาวรเฉลิมพระเกียรติ พระบาทสมเด็จพระเจ้าอยู่หัว เนื่องในวโรกาสครองราชปีที่ 50 ของนิคมสร้างตนเองสุคีริน จังหวัดนราธิวาส มีประเด็นที่น่าสนใจ ที่ได้นำมาอภิปรายผลมีดังนี้

1. การประเมินสถานะแวดล้อมของโครงการ โดยประเมินจากความสอดคล้องระหว่างวัตถุประสงค์ของโครงการกับสภาพภูมิศาสตร์ ด้านการเมือง การปกครอง สังคมและวัฒนธรรม เศรษฐกิจ การศึกษา ด้านอนามัยและสาธารณสุข พบว่า สถานะแวดล้อมโดยรวมของโครงการอยู่ในระดับดี ทั้งนี้เป็นเพราะว่า สภาพภูมิศาสตร์ของพื้นที่ที่ศึกษาเหมาะที่จะดำเนินโครงการ พื้นที่ที่มีความอุดมสมบูรณ์ต่อการเพาะปลูก จะเห็นได้จาก ผลของการปลูกป่าของโครงการ ได้แก่ ไม้โตเร็ว เช่น กระถินเทพา เจริญเติบโตเป็นอย่างดี พร้อมทั้งยังมีป่าบางส่วนในพื้นที่ซึ่งมีความอุดมสมบูรณ์อยู่ ช่วยทำให้เกิดความชุ่มชื้นของพื้นที่ นอกจากนี้ในพื้นที่ไม่ถูกทำลายจากภัยธรรมชาติด้วย

ส่วนสถานะแวดล้อมด้านการเมือง การปกครอง นั้นก็อยู่ในระดับดีเช่นเดียวกัน ทั้งนี้เป็นเพราะว่า ในพื้นที่ดำเนินการศึกษามีความปลอดภัยในชีวิตและทรัพย์สิน คณะกรรมการหมู่บ้านที่ดูแลรับผิดชอบมีความเข้มแข็งดีประกอบกับยังมีความสัมพันธ์อันดีระหว่างสมาชิกนิคมและเจ้าหน้าที่ของนิคมฯ นอกจากนี้เจ้าหน้าที่ที่นิคมฯ ยังให้ความสะดวกแก่สมาชิกในด้านต่าง ๆ จึงทำให้ได้รับความร่วมมือจากสมาชิกนิคมฯ เป็นอย่างดี

สถานะแวดล้อมด้านสังคมและวัฒนธรรม พบว่าอยู่ในระดับดี เป็นเพราะว่าสมาชิกนิคมฯ ส่วนใหญ่เข้ามาอยู่ในพื้นที่มาเป็นระยะเวลาานาน มีความคุ้นเคยและสนิทสนมกันดี ประกอบกับสมาชิกนิคมฯ มีการใช้ภาษาไทยในชีวิตประจำวัน ชื่นมั่นในหลักการของศาสนา มีความภาคภูมิใจในท้องถิ่นของตนเอง จึงทำให้เกิดความรักความสามัคคีกันเป็นอย่างดี

สถานะแวดล้อมในด้านเศรษฐกิจ พบว่า อยู่ในระดับดี ทั้งนี้เป็นเพราะว่าในการจัดสรรที่ดินของนิคมสร้างตนเองสุคีริน จังหวัดนราธิวาส ได้ให้การสนับสนุนสมาชิก ทั้งเงินทุนในการประกอบอาชีพ ส่งเสริมทางด้านวิชาการ ทำให้สมาชิกมีรายได้มั่นคงจากผลผลิตทางการเกษตร การมีที่ดินเป็นของตนเอง ทำให้เกิดความรักหวงแหนแผ่นดินของตนเอง พร้อมทั้งใช้ที่ดินที่ได้รับการจัดสรรจากทางราชการให้เกิดประโยชน์อย่างเต็มที่ นอกจากนี้ยังได้รับการปรับปรุงแหล่งน้ำมาใช้ในทางการเกษตร เช่น การสร้างประปาภูเขามาใช้ในหมู่บ้าน ทำให้ไม่ขาดแคลนน้ำกินน้ำใช้ บางพื้นที่ยังใช้รดน้ำต้นไม้ในฤดูแล้งด้วย

สภาวะแวดล้อมทางการศึกษา พบว่า อยู่ในระดับดี เพราะว่าในพื้นที่ที่ศึกษา มีโรงเรียนประถมศึกษาประจำหมู่บ้านทั้ง 2 แห่ง สมาชิกนิคมฯ ได้ส่งบุตรหลานเข้ารับการศึกษาร่วมนี้ยังให้การสนับสนุนวัสดุอุปกรณ์การเรียนแก่นักเรียนเป็นอย่างดี ซึ่งแสดงให้เห็นว่าสมาชิกนิคมฯ เห็นความสำคัญของการศึกษาเล่าเรียน

สภาวะแวดล้อมด้านอนามัยและสาธารณสุข พบว่า อยู่ในระดับดี เพราะในพื้นที่ศึกษามีสถานอนามัยประจำตำบลอยู่ และโรงพยาบาลประจำอำเภอ จำนวน 1 แห่ง การคมนาคมที่สะดวกทำให้สมาชิกนิคมฯ เวลาเจ็บป่วยจึงเดินทางไปรับการรักษาจากเจ้าหน้าที่สาธารณสุขประจำสถานีอนามัยและโรงพยาบาล เป็นผลทำให้สมาชิกนิคมฯ มีสุขภาพแข็งแรง สมบูรณ์ จึงได้ร่วมกันให้ความร่วมมือสนับสนุนโครงการ

2. การประเมินปัจจัยนำเข้าของโครงการ โดยการประเมินจากคุณสมบัติของเจ้าหน้าที่นิคมฯ ที่รับผิดชอบโครงการ ผู้นำชุมชน งบประมาณ

ผลจากการศึกษาพบว่า ปัจจัยนำเข้าด้านคุณสมบัติของเจ้าหน้าที่นิคมฯ ที่รับผิดชอบโครงการอยู่ในระดับดี ทั้งนี้อาจเป็นเพราะว่าเจ้าหน้าที่ที่รับผิดชอบโครงการ ได้ทำการศึกษารายละเอียดของโครงการ มีความขยันและเสียสละในการทำงานเพื่อส่วนรวม พร้อมทั้งให้ความช่วยเหลือสมาชิกนิคมฯ ในด้านต่าง ๆ ซึ่งทำให้สมาชิกเกิดความศรัทธา จึงได้ให้ความร่วมมือในการดูแลรักษาป่าที่ปลูกไม่ให้ถูกทำลาย

ปัจจัยนำเข้าด้านคุณสมบัติของผู้นำชุมชนพบว่า อยู่ในระดับดีทั้งนี้อาจเป็นเพราะว่าผู้นำชุมชนเป็นผู้ที่สมาชิกภายในหมู่บ้านให้การยอมรับ ให้ความเคารพนับถือ เป็นผู้ที่เกี่ยวข้องในรายละเอียดของโครงการเป็นอย่างดี เข้าใจในบทบาทหน้าที่ของตนเอง มีความขยันและเสียสละเพื่อประโยชน์ของส่วนรวม อีกทั้งให้ความช่วยเหลือสมาชิกด้วยดีตลอดมา

ปัจจัยนำเข้าด้านงบประมาณพบว่า อยู่ในระดับปานกลาง เพราะว่างบประมาณที่ได้รับส่วนใหญ่มักจะเป็นค่าพันธุ์ไม้ที่นำมาใช้ปลูกในพื้นที่ของโครงการ บางส่วนนำไปสนับสนุนให้สมาชิกปลูกบริเวณที่อยู่อาศัยและหัวไร่ปลายนา ส่วนใหญ่มักจะเป็นไม้โตเร็ว เช่น กระถินเทพา สะเดาช้าง และไม้ผลประเภทต่าง ๆ ซึ่งงบประมาณส่วนนี้จะได้รับงบประมาณสนับสนุนจากส่วนกลาง

ผลจากการดำเนินงานต่าง ๆ ทำให้มีพื้นที่ป่าเพิ่มขึ้นอีกทางหนึ่งด้วย นอกจากนี้สมาชิกนิคมฯ ยังมีรายได้เพิ่มขึ้นจากการปลูกไม้ผล เช่น ลองกอง ทุเรียน เงาะ เป็นต้น

8. การประเมินกระบวนการของโครงการ โดยประเมินจากการบริหารโครงการ กิจกรรมของโครงการ และการประสานงานในการดำเนินงานด้านต่าง ๆ

ผลการศึกษาพบว่า กระบวนการด้านการบริหาร โครงการพบว่า อยู่ในระดับดี ทั้งนี้เป็นเพราะว่า ได้มีการกำหนดพื้นที่ป่าค้ำเนินโครงการได้เหมาะสม ซึ่งเป็นพื้นที่ป่าสงวนนิคม 20 % ที่มีพื้นที่ป่าบางส่วนยังสมบูรณ์อยู่ ก่อนดำเนินโครงการนิคม ได้มีการเตรียมชุมชน โดยได้ทำการประชุมชี้แจงถึงประโยชน์ของโครงการ ปัญหาต่าง ๆ ที่จะเกิดขึ้นในอนาคต ถ้าหากป่าไม้ถูกทำลายมากขึ้นและเป็นการเฉลิมพระเกียรติ พระบาทสมเด็จพระเจ้าอยู่หัว เนื่องในวโรกาสครองราชย์ปีที่ 50 และสนองนโยบายของรัฐบาลในการพิทักษ์และฟื้นฟูทรัพยากรธรรมชาติและสิ่งแวดล้อม

กระบวนการด้านกิจกรรมของโครงการพบว่า อยู่ในระดับปานกลางที่เป็นเช่นนี้เป็นเพราะว่า การดำเนินกิจกรรมต่าง ๆ ของโครงการ โดยการให้สมาชิกเข้ามามีส่วนร่วมในการดำเนินงาน เช่น ร่วมกันปลูกต้นไม้ในพื้นที่ป่าสงวนนิคมฯ 20 % มีคณะกรรมการหมู่บ้านเป็นผู้ดูแลรักษาป่า ผลจากการที่สมาชิกนิคมฯ โดยการสนับสนุนของหน่วยงานราชการต่าง ๆ ในพื้นที่ทำให้เกิดความร่วมมือ มีการแลกเปลี่ยนความคิดเห็นซึ่งกันและกัน ยังผลให้มีต้นไม้ในพื้นที่เพิ่มขึ้น สมาชิกนิคมฯ มีความรักหวงแหนพื้นที่ป่า

กระบวนการด้านการประสานงานโครงการ พบว่า อยู่ในระดับดี ทั้งนี้เกิดจากนิคมสร้างตนเองสุคีริน จังหวัดนครราชสีมา ได้เตรียมความพร้อมในการดำเนินโครงการ โดยการประสานความร่วมมือในการสนับสนุนพันธุ์ไม้จากศูนย์เพาะชำกล้าไม้ จังหวัดนครราชสีมา ประสานงานกับหน่วยงานในพื้นที่ต่าง ๆ เช่น โรงเรียน ให้มาร่วมกิจกรรมของโครงการ ตลอดจนมีการจัดประชุมชี้แจงรายละเอียดของโครงการให้สมาชิกนิคมฯ ในพื้นที่ได้เข้าใจและให้ความร่วมมือในการดำเนินโครงการ นอกจากนี้นิคมฯ ยังได้มอบหมายให้มีเจ้าหน้าที่ผู้รับผิดชอบโครงการ คอยให้คำแนะนำช่วยเหลือสมาชิกนิคมฯ ในการดูแลรักษาไม่ให้มีการลักลอบเข้าไปตัดไม้ในพื้นที่

4. การประเมินผลผลิตของโครงการ โดยประเมินจากการสร้างจิตสำนึกในการดูแลรักษาป่าและการพัฒนาพื้นที่ค้ำเนินโครงการ

ผลจากการศึกษาพบว่า การสร้างจิตสำนึกในการดูแลรักษาป่าอยู่ในระดับดี ทั้งนี้เป็นเพราะว่าสมาชิกได้เห็นความสำคัญของต้นไม้ได้รู้จักวิธีการใช้ การบำรุงรักษาและเสริมสร้างความอุดมสมบูรณ์ของป่าไม้ตามหลักวิชาการ จากการที่ได้มีส่วนร่วมในโครงการมีการแลกเปลี่ยนความคิดเห็น การประชุมชี้แจงของเจ้าหน้าที่ในพื้นที่ จึงทำให้สมาชิกนิคมฯ มีจิตสำนึกมีความรักหวงแหนพื้นที่ป่ามากขึ้น

ในการพัฒนาพื้นที่โครงการให้มีความยั่งยืน นั้นพบว่า อยู่ในระดับดี เช่นเดียวกันโดยสมาชิกนิคมฯ ได้ให้ความร่วมมือกับทางราชการในการป้องกัน ไม่ให้บุกรุกเข้าไปทำลายทรัพยากรป่าไม้ พร้อมทั้งมีการรณรงค์ให้สมาชิกภายในหมู่บ้านและพื้นที่ใกล้เคียงเข้าร่วมในการพิทักษ์พื้นที่อนุรักษ์และพัฒนาทรัพยากรป่าไม้ของนิคมฯ มากขึ้น

ข้อเสนอแนะ

เพื่อให้ผลการศึกษาวิจัยครั้งนี้เป็นประโยชน์ต่อหน่วยงานต่าง ๆ ที่เกี่ยวข้องนำไปวางแผนในการปลูกป่าดาวเฉลิมพระเกียรติ พระบาทสมเด็จพระเจ้าอยู่หัว เนื่องในวโรกาสครองราชย์ปีที่ 50 และผู้ที่ทำการวิจัยในทำนองเดียวกันในพื้นที่อื่น ผู้วิจัยจึงมีข้อเสนอแนะ ดังนี้

1. ข้อเสนอแนะเพื่อการนำไปใช้

1.1 จากผลการศึกษาพบว่า ในเรื่องของสถานะแวดล้อมของโครงการนั้น สภาพของพื้นที่ป่าที่ใช้เป็นพื้นที่ศึกษาป่ายังมีความสมบูรณ์อยู่น้อย เมื่อเปรียบเทียบกับสถานะแวดล้อมด้านอื่น ๆ ซึ่งสาเหตุส่วนหนึ่งของป่าที่เสื่อมโทรม เนื่องจากมีการบุกรุกพื้นที่ป่าบางส่วนประกอบกับการให้การสัมปทานป่า ในระยะเริ่มแรกของการจัดตั้งนิคมฯ จึงทำให้ป่าเสื่อมโทรมไปมาก เพื่อเป็นการป้องกันปัญหาดังกล่าว ในการดำเนินงาน โครงการที่เกี่ยวข้องกับการทำลายป่า จึงน่าจะมีการศึกษาถึงผลกระทบที่จะเกิดขึ้นก่อนทุกครั้ง

1.2 การส่งเสริมสนับสนุนขององค์กรประชาชนเข้ามามีส่วนร่วมในการจัดการป่า ในพื้นที่ทำการศึกษานั้นพบว่า อยู่ในระดับปานกลาง ในการดำเนินการพัฒนาโครงการต่าง ๆ จำเป็นอย่างยิ่งที่จะต้องสนับสนุนให้ประชาชนเข้ามามีส่วนร่วม อาจจะมีมอบหมายให้คณะกรรมการหมู่บ้าน หรือจัดตั้งองค์กรขึ้นมารับผิดชอบโดยเฉพาะ

1.3 ความไม่แน่นอนของราคาผลผลิตของสมาชิกนิคมฯ ก็เป็นอีกเรื่องหนึ่งที่มีผลทำให้สมาชิกนิคมฯ มีการบุกรุกทำลายป่า กล่าวคือ ถ้าหากราคาผลผลิต ของสมาชิกมีราคาต่ำทำให้ ไม่เพียงพอแก่การครองชีพ สมาชิกนิคมฯ บางส่วนจะเข้าไปบุกรุกพื้นที่ป่า เช่นเข้าไปหาของป่า ตัดไม้มาสร้างบ้านเรือน บางครั้งมีการ ลักลอบตัดไม้ขนาดใหญ่ เพื่อทำการขายให้กับพ่อค้านายทุน เพื่อเป็นการแก้ปัญหาดังกล่าว หน่วยงานของรัฐ จำเป็นที่จะต้องมีการ ประกันราคา ผลผลิตทางการเกษตรให้แก่สมาชิกนิคมฯ

1.4 ปัจจัยนำเข้าด้านเจ้าหน้าที่นิคมฯ ผู้รับผิดชอบโครงการ ในเรื่องความเป็นผู้นำในการเปลี่ยนแปลง ในเรื่องต่าง ๆ ในการดำเนินโครงการพบว่าอยู่ในระดับปานกลาง ซึ่งอาจมีสาเหตุมาจากเจ้าหน้าที่นิคมฯ ยังขาดความรู้ และประสบการณ์ในการดำเนินงานโครงการไม่เพียงพอ เพื่อเป็นการแก้ไขปัญหาดังกล่าว ก่อนดำเนินโครงการต่าง ๆ ที่เป็นโครงการใหม่ๆ ผู้กำหนดโครงการ.

จำเป็นที่จะต้องทำการชี้แจงหรือจัดประชุมสัมมนา ให้กับเจ้าหน้าที่นิคมฯ ผู้รับผิดชอบโครงการได้เข้าใจในรายละเอียดของโครงการอย่างต้องแท้

1.5 ปัจจัยนำเข้าด้านผู้นำชุมชน ในเรื่องความรู้ความเข้าใจในรายละเอียดของโครงการปลูกป่า อยู่ในระดับปานกลาง ซึ่งน้อยที่สุด เมื่อเปรียบเทียบกับคุณสมบัติผู้นำด้านอื่น ๆ เพื่อให้โครงการดังกล่าวดำเนินการเป็นไปด้วยดี ก่อนดำเนินการโครงการในพื้นที่ต่าง ๆ จำเป็นอย่างยิ่งที่จะต้องทำการประชุมชี้แจงอบรม สัมมนาให้สมาชิกนิคมฯ ในพื้นที่ได้เข้าใจอย่างแท้จริงเช่นเดียวกัน นอกจากนี้จะต้องมีการติดตามประเมินของโครงการเป็นระยะ ๆ ทั้งในระหว่างดำเนินการ และสิ้นสุดโครงการ

1.6 ปัจจัยนำเข้าด้านงบประมาณ ในเรื่องค่าใช้จ่ายในการบำรุงรักษา ปลูกซ่อมและค่าใช้จ่ายในการประชาสัมพันธ์ โครงการอยู่ในระดับพอใช้ ซึ่งน้อยที่สุด เมื่อเปรียบเทียบกับงบประมาณในด้านอื่นๆ เพื่อให้การดำเนินโครงการเป็นไปด้วยดี เกิดประโยชน์กับทางราชการอย่างแท้จริง ในการจัดสรรงบประมาณในด้านต่าง ๆ น่าจะมีการวิเคราะห์ความเป็นไปได้ของโครงการ ความเหมาะสมของงบประมาณ ในด้านต่าง ๆ รวมตลอดถึงการคำนึงถึง ความแตกต่างของพื้นที่ดำเนินการโครงการแต่ละแห่ง

1.7 กระบวนการในการดำเนินโครงการด้านกิจกรรมของโครงการ ในเรื่องการปลูกซ่อมส่วนที่เสียหาย อยู่ในระดับปานกลาง ซึ่งน้อยที่สุด เมื่อเปรียบเทียบกับกิจกรรมด้านอื่น ๆ ซึ่งส่วนใหญ่ไม่ได้ดำเนินการในกิจกรรมส่วนนี้ เพื่อให้การดำเนินโครงการเป็นไปด้วยดี เกิดป่าที่สมบูรณ์ตามวัตถุประสงค์ที่ตั้งไว้ ควรมีการปลูกป่าซ่อมเป็นระยะ ๆ อย่างต่อเนื่อง

1.8 การประเมินผลผลิตของโครงการ ในเรื่องเกี่ยวกับการมีรายได้เพิ่มขึ้นจากการประกอบอาชีพทางการเกษตร เช่นการปลูกไม้ผล การปลูกไม้ยืนต้น ในบริเวณหัวไร่ปลายนา อยู่ในระดับปานกลางซึ่งน้อยที่สุดเมื่อเปรียบเทียบกับผลผลิตด้านอื่น ๆ ทั้งนี้อาจเป็นเพราะอยู่ในระยะเริ่มต้นของโครงการ เพื่อให้สมาชิกนิคมฯ มีรายได้มั่นคงควรมีการส่งเสริม ให้สมาชิกนิคมฯ มีรายได้เสริมในการประกอบอาชีพด้านอื่น ๆ มากขึ้น เช่น การส่งเสริมอุตสาหกรรมในครัวเรือน การส่งเสริมให้สมาชิกนิคมฯ มีรายได้จากการทอผ้าไหม

2. ข้อเสนอแนะเกี่ยวกับการวิจัยครั้งต่อไป

2.1 ควรจะได้มีการวิจัยซ้ำในพื้นที่ที่ได้ทำการศึกษาอีกหลังจากที่เวลาห่างกันไปนานพอสมควร เพื่อจะได้ทราบผลการเปลี่ยนแปลงต่าง ๆ ของโครงการ

2.2 ควรศึกษาศักยภาพและความพร้อมของสมาชิกนิคมฯ ในพื้นที่ดำเนินการ

บรรณานุกรม

- ประคอง วรรณสุด. 2535. สถิติเพื่อการวิจัยทางพฤติกรรมศาสตร์. กรุงเทพมหานคร : จุฬาลงกรณ์มหาวิทยาลัย
- ประชาสงเคราะห์, กรม. กองนิคมสร้างตนเอง. 2538. “โครงการปลูกป่าในนิคมสร้างตนเอง เพื่อร่วมเฉลิมพระเกียรติพระบาทสมเด็จพระเจ้าอยู่หัว เนื่องในวโรกาสครองราชย์ปีที่ 50”. กรุงเทพฯ. (สำเนา)
- ประชุม รอดประเสริฐ. 2529. การบริหารโครงการ. พิมพ์ครั้งที่ 5 : เนติกุลการพิมพ์
- พวงรัตน์ ทวีรัตน์. 2536. วิธีการวิจัยทางพฤติกรรมและสังคมศาสตร์. พิมพ์ครั้งที่ 5. กรุงเทพมหานคร : ฟิงเกอร์พรีน แอนด์ มีเดีย.
- วันรักษ์ มิ่งมณีนาคิน. 2531. การพัฒนาชนบทไทย. กรุงเทพมหานคร: ธรรมศาสตร์การพิมพ์.
- วิเชียร เกตุสิงห์. 2529. หลักการสร้างและวิเคราะห์เครื่องมือที่ใช้ในการวิจัย. พิมพ์ครั้งที่ 4. กรุงเทพมหานคร : ไทยวัฒนาพานิช.
- ส่งเสริมคุณภาพสิ่งแวดล้อม, กรม. 2536. ความรู้เรื่องสิ่งแวดล้อม. กรุงเทพมหานคร : ชุมชนสหกรณ์การเกษตรแห่งประเทศไทย
- ส่งเสริมคุณภาพสิ่งแวดล้อม, กรม. 2539. ความรู้เรื่องสิ่งแวดล้อม. กรุงเทพมหานคร : ชุมชนสหกรณ์การเกษตรแห่งประเทศไทย
- สุชาติ ประสิทธิ์รัฐสินธุ์. 2532. การวิจัยประเมินผลโครงการ. กรุงเทพมหานคร : สภาพการพิมพ์
- สุรจิต จามรมาน. 2537. คืนผืนป่าให้แผ่นดิน. “วิกฤตการณ์ป่าไม้กับความจำเป็นของการปลูกป่า”, กรุงเทพมหานคร : โอเอส พรีนติ้ง.
- อนันต์ เกตุวงศ์. 2534. หลักและวิธีการวางแผน. พิมพ์ครั้งที่ 5. กรุงเทพมหานคร : สหมิตรการพิมพ์.
- American Public Health Association. 1962. “Glossary of Administrative Term in Public”, American Journal of Public Health. 50(1962). 225-226.
- Robbins, Stephem P. 1976. The Administrative Process. Englewood cliffs, New Jersey : Prentice - Hall, Inc.
- Stufflebeam, Daniel. 1971. Education Evalvation and Decision Making. Illinois : F.E. Peacock Publishers.
- Wiess, Carol H. 1972. Evaluation Research Methods for Assesing Program Effectiveness. Englewood cliffa. New Jersey : Prentice-Hall, Inc.