

บทที่ 1

บทนำ

ความเป็นมาและสภาพความขัดแย้ง

การทำงานของสำนักงานสวัสดิการและคุ้มครองแรงงานจังหวัดชลบุรี ในการตรวจสอบสถานประกอบการเพื่อให้ปฏิบัติให้ถูกต้องตามกฎหมายแรงงาน ย่อมมีสถานประกอบการบางรายไม่พอใจ หรือไม่เข้าใจถึงขั้นตอนในการปฏิบัติงานของสำนักงานสวัสดิการและคุ้มครองแรงงานจังหวัดชลบุรี ทำให้เกิดปัญหาความขัดแย้งขึ้น จึงจำเป็นต้องหามูลเหตุของปัญหาความขัดแย้งเพื่อคลี่คลายและยุติปัญหาโดยเร็วโดยใช้วิธีการสืบสวนหาข้อเท็จจริงจากพยานหลักฐานต่าง ๆ ที่ปรากฏ เพื่อมิให้เกิดความเสียหายแก่เจ้าหน้าที่ สำนักงาน ตลอดจนถึงกรมสวัสดิการและคุ้มครองแรงงาน

การร้องเรียนของสถานประกอบการในจังหวัดชลบุรี จำนวน 10 ราย เกี่ยวกับการทำงานของสวัสดิการและคุ้มครองแรงงานจังหวัดชลบุรีเป็นอีกตัวอย่างหนึ่งของความขัดแย้งระหว่างบุคคลภายนอกกับสำนักงานสวัสดิการและคุ้มครองแรงงานจังหวัดชลบุรี

วัตถุประสงค์

1. เพื่อศึกษาปัญหาและสาเหตุของความขัดแย้งในเรื่องที่ร้องเรียน
2. เพื่อแก้ไขปัญหาความขัดแย้งของฝ่ายต่าง ๆ
3. เพื่อคลี่คลายและยุติความขัดแย้งของฝ่ายต่าง ๆ โดยเร็ว
4. เพื่อหาผู้กระทำผิดมาลงโทษทางวินัย

ขอบเขตของกลุ่มเป้าหมาย

- เจ้าหน้าที่สำนักงานสวัสดิการและคุ้มครองแรงงานจังหวัด
- นายจ้าง เจ้าของสถานประกอบการ
- ลูกจ้างของสถานประกอบการ
- องค์กรต่าง ๆ เช่น สหภาพแรงงาน สมาคมนายจ้าง เป็นต้น
- บุคคลทั่วไป เช่น พ่อ แม่ พี่ น้อง หรือญาติ ของนายจ้างหรือลูกจ้าง

ผลที่คาดว่าจะได้รับ

1. ทราบถึงปัญหาและสาเหตุของความขัดแย้งในการร้องเรียน
2. ทราบถึงแนวทางในการแก้ไขและป้องกันในปัญหาของความขัดแย้งของฝ่ายต่าง ๆ
3. สามารถนำผลการปฏิบัติมาศึกษาใช้เป็นรูปธรรม และเป็นแนวทางในการใช้ปฏิบัติในการสืบสวนที่อาจเกิดขึ้นได้ในอนาคต
4. สร้างความสัมพันธ์อันดีของฝ่ายต่าง ๆ
5. บำรุงขวัญและกำลังใจข้าราชการที่ถูกกล่าวหาโดยไม่มีมูลความจริง

บทที่ 2

สถานการณ์เกี่ยวกับด้านความสัมพันธ์

ระหว่างข้าราชการกับบุคคลภายนอก

1. จังหวัดชลบุรี มีพื้นที่ 4,363 ตารางกิโลเมตร ปี 2538 มีสถานประกอบการและอัตรากำลังแรงงานที่สำนักงานสวัสดิการและคุ้มครองแรงงานจังหวัดชลบุรีจะต้องดูแลรับผิดชอบแยกตามประเภทอุตสาหกรรม ดังนี้

ประเภทอุตสาหกรรม	จำนวนสถานประกอบการ (แห่ง)	จำนวนแรงงาน (คน)
1. เหมืองแร่และเหมืองหิน	44	2,786
2. การผลิต	1,310	124,621
3. ไฟฟ้า ก๊าซ และประปา	41	2,540
4. การก่อสร้าง	238	28,440
5. ขยายส่ง ขายปลีก กักตุนอาหาร และ โรงแรม	1,774	33,127
6. ขนส่ง คลังสินค้า และคมนาคม	98	4,477
7. บริการ การเงิน ประกันภัย อสังหาริมทรัพย์	244	9,283
8. บริการชุมชน บริการสังคม และบริการส่วนบุคคล	741	11,043
รวม	4,490	216,317

ที่มา : เอกสารแผ่นปลิวของสำนักงานสวัสดิการและคุ้มครองแรงงานจังหวัดชลบุรี

2. สำนักงานสวัสดิการและคุ้มครองแรงงานจังหวัดชลบุรี มีเจ้าหน้าที่จำนวน 24 คน มีโครงสร้างการบริหารงาน และหน้าที่ความรับผิดชอบ ดังนี้

2.1 ฝ่ายคุ้มครองแรงงาน มีเจ้าหน้าที่ จำนวน 6 คน มีหน้าที่ความรับผิดชอบ คือ

- ดำเนินการเกี่ยวกับการตรวจแรงงาน การอนุญาตการใช้แรงงาน รวมทั้งการใช้แรงงานเด็ก
- ส่งเสริมความรู้ความเข้าใจเกี่ยวกับกฎหมาย
- ประมวล สรุปสภาพการทำงาน สภาพการใช้แรงงานภายในจังหวัดเพื่อประกอบการพัฒนามาตรฐานการคุ้มครองแรงงาน
- ส่งเสริมการพัฒนาความรู้ ความสามารถ และคุณภาพชีวิตของสตรีและเด็ก
- พิจารณาวินิจฉัยและยุติข้อร้องทุกข์ของคณงาน
- ควบคุม ดูแลให้คณงานได้รับสิทธิประโยชน์ตามกฎหมาย รวมทั้งช่วยเหลือด้านบรรเทาทุกข์คณงานแก่คณงาน
- ควบคุม ดูแลให้มีการปฏิบัติตามกฎหมายคุ้มครองแรงงาน
- เป็น “ศูนย์ข้อมูลแรงงานสตรีและเด็ก” ของจังหวัด

2.2 ฝ่ายแรงงานสัมพันธ์และสวัสดิการแรงงาน มีเจ้าหน้าที่ จำนวน 3 คน มีหน้าที่ความรับผิดชอบ ดังนี้

- พัฒนา ส่งเสริม สนับสนุนการจัดสวัสดิการแรงงานของนายจ้างองค์กรด้านแรงงาน

- ติดตามความเคลื่อนไหวของกลุ่มผู้ใช้แรงงาน ติดตามการปฏิบัติตามข้อตกลงที่จดทะเบียน ประสานดำเนินการแก้ปัญหา ร่วมกับหน่วยเหนือ
- ดำเนินการเกี่ยวกับ “การป้องกัน” และ “แก้ไข” ปัญหาความไม่สงบด้านแรงงาน
- ส่งเสริมเสรีภาพในการรวมตัวเป็นองค์การ รวมทั้งการจัดทำทะเบียนและพัฒนาองค์การนายจ้าง/ลูกจ้าง
- อบรม ประชุม สัมมนา ให้คำปรึกษา/แนะนำ ตอบข้อหารือเกี่ยวกับแรงงานสัมพันธ์และสวัสดิการแรงงาน

2.3 ฝ่ายความปลอดภัยในการทำงาน มีเจ้าหน้าที่ จำนวน 3 คน มีหน้าที่ความรับผิดชอบ ดังนี้

- ตรวจสอบความปลอดภัยในการทำงาน
- ประมวล สรุปสภาพการทำงานที่อาจมีผลต่อสุขภาพคนงาน เพื่อประกอบการพิจารณาพัฒนามาตรฐานความปลอดภัยในการทำงาน
- ส่งเสริมและพัฒนาความปลอดภัยในการทำงาน
- ควบคุม ดูแลให้นายจ้างและคนงานปฏิบัติตามกฎหมายว่าด้วยความปลอดภัยในการทำงาน
- เผยแพร่ความรู้ ส่งเสริมความเข้าใจเกี่ยวกับความปลอดภัยในการทำงาน

2.4 ฝ่ายบริหารงานทั่วไป มีเจ้าหน้าที่จำนวน 12 คน มีหน้าที่ความรับผิดชอบ ดังนี้

- ปฏิบัติงานธุรการ การเงินและบัญชี งานการเจ้าหน้าที่ และการจัดประชุมสัมมนา
- ดำเนินงานประชาสัมพันธ์ และจัดทำเอกสารเผยแพร่
- จัดทำแผนปฏิบัติงาน แผนงบประมาณ ศึกษา ประสานจัดทำและดำเนินงานตามโครงการของจังหวัดและโครงการพิเศษ
- รวบรวม จัดทำ ปรับปรุง ทะเบียนสถานประกอบการและข้อมูลด้านสวัสดิการและคุ้มครองแรงงานในเขตจังหวัด
- สนับสนุนการปฏิบัติงานของฝ่ายอื่น ๆ

บทที่ 3

รายละเอียดเกี่ยวกับการสืบสวนข้อเท็จจริง

1. มูลเหตุ

ผู้ใช้นามสถานประกอบการในจังหวัดชลบุรี จำนวน 10 ราย ร้องเรียนถึงผู้ว่าราชการจังหวัดชลบุรี ว่าได้รับความเดือดร้อนจากการทำงานของนายณัฐวัตร มนต์เทเวทย์ สวัสดิการและคุ้มครองแรงงานจังหวัดชลบุรี เกี่ยวกับการจัดสัมมนาโดยการเก็บเงินจากสถานประกอบการ ครั้งละ 900 - 1,000 บาท จัดมาแล้ว 3 ครั้ง ซึ่งมีผู้จำใจต้องให้ความร่วมมือในการเข้าสัมมนา มีเงินเหลือจากการสัมมนา ประมาณ 300,000 - 400,000 บาท โดยอ้างว่าจะนำไปปรับปรุงสำนักงาน แต่เท่าที่ผ่านมาสักงานยังอยู่ในสภาพทรุดโทรมเหมือนเดิมไม่ทราบว่าจะเงินจำนวนดังกล่าวได้ใช้ไปตามวัตถุประสงค์หรือไม่ ต่อมาผู้ว่าราชการจังหวัดชลบุรี ได้ส่งหนังสือร้องเรียนให้อธิบดีกรมสวัสดิการและคุ้มครองแรงงานพิจารณา และอธิบดีได้สั่งการให้ผู้ขอประเมิน ซึ่งดำรงตำแหน่งผู้ตรวจราชการกรมสวัสดิการและคุ้มครองแรงงาน ดำเนินการตรวจสอบข้อเท็จจริง

2. ระยะเวลาดำเนินการ

เริ่มตั้งแต่วันที่ 20 พฤศจิกายน 2539 สิ้นสุดเมื่อวันที่ 31 มกราคม 2540

บทที่ 4

ขั้นตอนดำเนินการสืบสวน

- เมื่อมีผู้ร้องเรียนโดยไม่ระบุชื่อ กล่าวหาเกี่ยวกับการกระทำของเจ้าหน้าที่ในการประพฤติปฏิบัติมิชอบในหน้าที่ตามที่กฎหมายกำหนดให้ปฏิบัติ ทำให้ผู้ร้องเรียนหรือประชาชนได้รับความเดือดร้อนเสียหายจากการกระทำของเจ้าหน้าที่ โดยขอความเป็นธรรมต่อกรมสวัสดิการและคุ้มครองแรงงาน ซึ่งอธิบดีจะสั่งการให้ผู้ตรวจราชการกรมที่ได้รับมอบหมายให้ดูแลเจ้าหน้าที่ของพื้นที่นั้นที่ถูกร้องเรียนเป็นผู้ดำเนินการในการสืบสวนหาข้อเท็จจริงในเรื่องที่ร้องเรียน

- ผู้ตรวจราชการกรม จะนำคำร้องเรียนมาศึกษาถึงมูลเหตุกรณีของการร้องเรียน พร้อมกับกำหนดขั้นตอนในการดำเนินการสืบสวน ดังนี้

1. การกำหนดประเด็น

เมื่อได้รับการสั่งการจากผู้บังคับบัญชาให้ดำเนินการสืบสวนตามคำร้องเรียนแล้ว ผู้ขอประเมินได้ศึกษาและวิเคราะห์คำร้องเรียน ซึ่งสามารถกำหนดประเด็นในการที่จะสืบสวนหาข้อเท็จจริงในเรื่อง ดังนี้

1.1 ปึงบประมาณ พ.ศ. 2538 - 2539 สำนักงานสวัสดิการและคุ้มครองแรงงานจังหวัดชลบุรี มีการจัดสัมมนาให้กับสถานประกอบการหรือไม่

1.2 การจัดสัมมนามีการเรียกเก็บเงินจากสถานประกอบการที่เข้าสัมมนาหรือไม่

1.3 ถ้ามีการเรียกเก็บเงินจากผู้เข้าร่วมสัมมนา สำนักงานสวัสดิการและคุ้มครองแรงงานจังหวัดชลบุรี ดำเนินการกับเงินดังกล่าวอย่างไร

1.4 การดำเนินการของสำนักงานสวัสดิการและคุ้มครองแรงงานจังหวัดชลบุรี ปฏิบัติถูกต้องตามกฎหมาย ระเบียบหรือแบบธรรมเนียมของทางราชการหรือไม่

2. การรวบรวมพยานหลักฐาน เมื่อกำหนดประเด็นแล้ว ผู้ขอประเมินได้เดินทางไปรวบรวมพยานหลักฐานที่จังหวัดชลบุรี ดังนี้

2.1 สอบพยานบุคคลที่เกี่ยวข้อง คือ เจ้าหน้าที่ของสำนักงานสวัสดิการและคุ้มครองแรงงานจังหวัดชลบุรี และอุปนายกสโมสรโรตารีศรีราชา

2.2 ผู้ขอประเมินได้สืบสวนข้อเท็จจริงพยานบุคคลซึ่งเป็นเจ้าหน้าที่ของสำนักงานสวัสดิการและคุ้มครองแรงงานจังหวัดชลบุรี จำนวน 7 คน และ อุปนายกสโมสรโรตารีศรีราชา จำนวน 1 คน ซึ่งสรุปสาระสำคัญได้ ดังนี้

2.2.1 นายณัฐวัตร มนต์เทเวัญ สวัสดิการและคุ้มครองแรงงานจังหวัดชลบุรี เมื่อมาปฏิบัติหน้าที่ราชการที่สำนักงานสวัสดิการและคุ้มครองแรงงานจังหวัดชลบุรี ปี 2538 เห็นว่า สถานประกอบการในจังหวัดชลบุรี จำนวน 4,490 แห่ง ส่วนใหญ่ยังปฏิบัติไม่ถูกต้องตามกฎหมายแรงงาน ได้มีความคิดริเริ่มที่จะให้สถานประกอบการที่มีลูกจ้างตั้งแต่ 50 คนขึ้นไป ปฏิบัติให้ถูกต้องตามกฎหมายคุ้มครองแรงงาน กฎหมายความปลอดภัยในการทำงาน และกฎหมายแรงงานสัมพันธ์ก่อน จึงกำหนดนโยบายให้กับเจ้าหน้าที่ของสำนักงานในการตรวจแรงงานแบบไตรภาคีร่วมใจแก้ไขปัญหาด้านความปลอดภัยในการทำงาน การคุ้มครองแรงงาน และแรงงานสัมพันธ์ โดยให้นายจ้าง เจ้าหน้าที่ความปลอดภัยในการทำงานและสหภาพแรงงานหรือตัวแทนลูกจ้างมาพบเจ้าหน้าที่พร้อมกันทั้งหมด เพื่อรับฟังคำชี้แจงในการปฏิบัติให้ถูกต้อง

ตามกฎหมายคุ้มครองแรงงาน กฎหมายความปลอดภัยในการทำงานและกฎหมายแรงงานสัมพันธ์ โดยเคร่งครัด

นอกจากนี้สำนักงานสวัสดิการและคุ้มครองแรงงานจังหวัดชลบุรี มีการจัดสัมมนาในปี 2538 - 2539 จำนวน 4 ครั้ง คือ เรื่อง การป้องกันและระงับข้อพิพาท แรงงานในสถานประกอบการ เรื่อง การจัดทำแผนปฏิบัติเพื่อใช้ในการป้องกันและระงับอัคคีภัย ภายในสถานประกอบการอย่างมีประสิทธิภาพ เรื่อง การบริหารงานอย่างมีประสิทธิภาพสอดคล้อง กับกฎหมายความปลอดภัยและควบคุมการเสี่ยงภัยและควบคุมการเสี่ยงภัยและความสูญเสีย และ เรื่อง การจัดการงานบุคคลรุ่นที่ 293 ซึ่งจัดสัมมนาทุกครั้งได้ขออนุมัติจากผู้ว่าราชการจังหวัด ชลบุรี และจัดร่วมกับสโมสรรอตราศรีราชา โดยสโมสรรอตราศรีราชาเป็นผู้รับผิดชอบด้านการเงิน ทั้งหมด แต่เนื่องจากสำนักงานสวัสดิการและคุ้มครองแรงงานจังหวัดชลบุรีไม่มีงบประมาณในการ จัด จึงจำเป็นต้องเก็บเงินจากผู้เข้าสัมมนา เพื่อเป็นค่าใช้จ่าย โดยสโมสรรอตราศรีราชาจะส่ง เจ้าหน้าที่มาเก็บเงินค่าสัมมนาพร้อมออกใบเสร็จรับเงินให้กับผู้สัมมนา การสัมมนาเป็นการเชิญชวน สถานประกอบการให้ส่งผู้เข้าสัมมนา ซึ่งจะเข้าร่วมสัมมนาหรือไม่ก็ได้ แล้วแต่ความต้องการของ สถานประกอบการ สโมสรรอตราศรีราชาได้นำเงินที่ได้ไปใช้จ่ายในการสัมมนา เมื่อมีเงินเหลือ สโมสรรอตราศรีราชาได้มอบเงินให้สำนักงานสวัสดิการและคุ้มครองแรงงานจังหวัดชลบุรี จำนวน 320,000 บาท เพื่อใช้ในการปรับปรุงสำนักงาน ซึ่งอยู่ในสภาพทรุดโทรม โดยการใช้จ่ายเงิน บริจาคจะมีคณะกรรมการควบคุมการเบิกจ่ายเงิน ซึ่งสำนักงานสวัสดิการและคุ้มครองแรงงาน จังหวัดชลบุรี ได้นำเงินที่สโมสรรอตราศรีราชาบริจาคไปใช้เป็นประโยชน์แก่ทางราชการ ดังนี้

2.2.1.1 การปรับปรุงสำนักงานทั้งภายในและภายนอก

ลำดับที่	รายการปรับปรุง	จำนวนพื้นที่	จำนวนเงิน(บาท)
1.	ปูพื้นเซรามิกทั้งอาคาร	280 ตรม.	70,000
2.	ปูพื้นคิ้วนอนทางขึ้นสำนักงาน	16 ตรม.	15,000
3.	ติดตั้งลิฟต์ห้องประชุม และติดตั้งลิฟต์ห้องประชุม	40 ตรม. 4.5 ตรม.	15,000
4.	ทาสีสำนักงาน	1,512 ตรม.	40,000
5.	กันห้องเวร 2 ห้อง	30 ตรม.	15,000
6.	สร้างสนามเบตอง 1 สนาม	75 ตรม.	6,000
7.	ปรับปรุงสนามรอบบริเวณสำนักงาน	2 ไร่ 4 งาน	3,000
8.	ทำรั้วลวดหนาม	300 เมตร	20,000

ที่มา : บัญชีใช้จ่ายเงิน กองกลาง สำนักงานสวัสดิการและคุ้มครองแรงงานจังหวัดชลบุรี

2.2.1.2 ซื้อมือกรุ่นเข้าสำนักงาน

ลำดับที่	รายการ	จำนวน	จำนวนเงิน(บาท)
1.	ซื้อเครื่องเสียงตั้งห้องประชุม	1 ชุด	20,000
2.	ซื้อเครื่องพรีนเตอร์แบบอิงค์เจ็ต	1 เครื่อง	6,000
3.	ซื้อเครื่องแฟลคซ์	1 เครื่อง	10,000
4.	ซื้อโทรศัพท์ภายใน	11 เครื่อง	8,000
5.	ซื้อโต๊ะ 3 ตัว เก้าอี้ 17 ตัว เก้าอี้รับแขก 23 ตัว	43 ตัว	25,000
6.	ซื้อวัสดุเข้าสำนักงาน	-	60,000
7.	ซื้อบัตรการกุศลสภาภาษา	-	3,000

ที่มา : บัญชีใช้จ่ายเงิน กองกลาง สำนักงานสวัสดิการและคุ้มครองแรงงานจังหวัดชลบุรี

2.2.2 นางสาวฐิติญา อินทรปัญญา เจ้าหน้าที่บริหารงานทั่วไป

6 หัวหน้าฝ่ายบริหารงานทั่วไป สำนักงานสวัสดิการและคุ้มครองแรงงานจังหวัดชลบุรี ช่วงที่มาปฏิบัติหน้าที่ราชการที่สำนักงานสวัสดิการและคุ้มครองแรงงานจังหวัดชลบุรี มีการจัดอบรมสัมมนา จำนวน 2 ครั้ง คือ วันที่ 27 กุมภาพันธ์ 2539 เรื่อง การบริหารงานที่มีประสิทธิภาพ สอดคล้องกับกฎหมายความปลอดภัย และ วันที่ 26 พฤศจิกายน 2539 เรื่องการบริหารงานบุคคลเพื่อเพิ่มผลผลิตและสอดคล้องกับเจตนารมณ์ของกฎหมาย การจัดอบรมสัมมนาทุกครั้งจัดร่วมกับสโมสรโรตารีศรีราชา โดยเจ้าหน้าที่ของสโมสรโรตารีศรีราชาเป็นผู้ดำเนินการเก็บเงินค่าลงทะเบียน รวมทั้งสโมสรโรตารีศรีราชาเป็นผู้ออกค่าใช้จ่ายในการจัดอบรมสัมมนา เมื่อเสร็จสิ้นการสัมมนาทุกครั้ง สโมสรโรตารีศรีราชา จะบริจาคเงินให้กับสำนักงานสวัสดิการและคุ้มครองแรงงานจังหวัดชลบุรี เพื่อนำเงินที่บริจาคไปปรับปรุงสำนักงานและสำนักงานสวัสดิการและคุ้มครองแรงงานจังหวัดชลบุรี ได้นำเงินบริจาคไปดำเนินการปรับปรุงสำนักงาน เช่น ปูพื้นเซรามิกทุกชั้น ชื่อโทรสาร 1 เครื่อง ชื่อเครื่องเลเซอร์ปริ้นเตอร์ 1 เครื่อง สร้างสนามเบดอง ชื่อเก้าอี้รับแขก ชื่อโต๊ะ 3 ตัว เก้าอี้ 23 ตัว เป็นต้น การเก็บรักษาเงินบริจาค จะนำเข้าบัญชีเงินฝากบัญชี ชื่อ กองกลาง ธนาคารกรุงไทย สาขาศรีราชา ซึ่งจะต้องมีผู้ลงลายมือชื่อผู้เบิก 2 ใน 3 ของผู้มีสิทธิเบิก คือ นายปรีชา มณีโชติ นางสาวฐิติญา อินทรปัญญา และนางวัชรีย์ มากหวาน

2.2.3 นายพิชา อินทรเทพ เจ้าหน้าที่บริหารงานแรงงาน 7

หัวหน้าฝ่ายแรงงานสัมพันธ์ สำนักงานสวัสดิการและคุ้มครองแรงงานจังหวัดชลบุรี ในส่วนของแรงงานสัมพันธ์ ได้มีการจัดอบรมสัมมนา เรื่อง การป้องกันและระงับข้อพิพาทแรงงานในสถานประกอบการ วันที่ 24 สิงหาคม 2538 และ เรื่อง การจัดการงานบุคคล รุ่นที่ 293 วันที่ 17-27 กันยายน 2539 โดยสำนักงานสวัสดิการและคุ้มครองแรงงานจังหวัดชลบุรีจะจัดอบรมสัมมนาพร้อมกับสโมสรโรตารีศรีราชา ซึ่งจากการจัดอบรมสัมมนา ตั้งแต่ นายณัฐวัตร มนต์เทเวศ

มาปฏิบัติราชการที่สำนักงานสวัสดิการและคุ้มครองแรงงานจังหวัดชลบุรี ทำให้ปัญหาข้อพิพาทแรงงานลดลง อีกทั้งได้รับความร่วมมือจากฝ่ายนายจ้างและลูกจ้างเป็นอย่างดีในรูปของทวิภาคี ทำให้สโมสรโรดาร์รี่ ศรีราชา บริจาคเงินให้กับสำนักงานสวัสดิการและคุ้มครองแรงงานจังหวัดชลบุรี เพื่อนำไปปรับปรุงพัฒนาสำนักงาน ซึ่งสำนักงานสวัสดิการและคุ้มครองแรงงานจังหวัดชลบุรีนำเงินที่ได้รับบริจาคไปปรับปรุงสำนักงานเช่น ซื้อเก้าอี้สำหรับต้อนรับผู้มาติดต่อราชการ ทาสีอาคารสำนักงาน ทำม่าน ปูพื้นเซรามิก สร้างสนามเบตอง 1 สนาม ซื้อเครื่องเสียงใช้ในห้องประชุม ซื้อโทรสาร 1 เครื่อง ซื้อโทรศัพท์ภายในจำนวน 11 เครื่อง กั้นห้องใต้ดิน 2 ห้อง ซื้อวัสดุสำนักงาน เป็นต้น โดยไม่ได้ใช้งบประมาณทางราชการ จากการปรับปรุงสำนักงาน ผู้ที่มาติดต่อราชการรวมทั้งเจ้าหน้าที่ของสำนักงานต่างกล่าวชมว่าสำนักงานดีขึ้น

ก่อนที่นายณัฐวัตร มนต์เทเวัญ จะมาปฏิบัติราชการที่สำนักงานสวัสดิการและคุ้มครองแรงงานจังหวัดชลบุรี สถานประกอบการในจังหวัดชลบุรีส่วนใหญ่ยังปฏิบัติไม่ถูกต้องตามกฎหมายแรงงาน เมื่อนายณัฐวัตร มนต์เทเวัญ ได้มาปฏิบัติราชการในตำแหน่งสวัสดิการและคุ้มครองแรงงานจังหวัดชลบุรี ในช่วงปี 2538 ได้มีการปรับวิธีการตรวจแรงงานจากเดิมที่ฝ่ายคุ้มครองแรงงาน ฝ่ายความปลอดภัยในการทำงาน และฝ่ายแรงงานสัมพันธ์ แต่ละฝ่ายจะตรวจกันเอง มาเป็นทั้ง 3 ฝ่ายตรวจสถานประกอบการร่วมกันในรูปแบบไตรภาคีร่วมใจ แก้ไขปัญหาด้านความปลอดภัยในการทำงาน การคุ้มครองแรงงาน และแรงงานสัมพันธ์ โดยการเชิญนายจ้าง เจ้าหน้าที่ความปลอดภัยในการทำงานและสหภาพแรงงานหรือตัวแทนลูกจ้างของสถานประกอบการนั้นมาพบเจ้าหน้าที่ของสำนักงานทั้ง 3 ฝ่ายพร้อมกัน เพื่อรับฟังคำชี้แจงร่วมกันในการที่จะต้องปฏิบัติให้ถูกต้องตามกฎหมายคุ้มครองแรงงาน กฎหมายความปลอดภัยในการทำงานและกฎหมายแรงงานสัมพันธ์ ทำให้เจ้าหน้าที่ของสำนักงานทั้ง 3 ฝ่ายต้องร่วมมือร่วมใจ

ในการตรวจแรงงานด้วยวิธีการใหม่ที่ต่างจากเดิม เจ้าหน้าที่ของสำนักงานจึงเกิดความใกล้ชิดสนิทสนมและเกิดความสมัคปรองสามัคคีระหว่างเจ้าหน้าที่ของสำนักงาน โดยไม่มีความขัดแย้งแต่อย่างใด

การปฏิบัติงานของนายถวัลย์ มนต์เทวัญ สวัสดิการและคุ้มครองแรงงานจังหวัดชลบุรีเป็นคนที่ทำงานจริงที่จะให้งานมีความสำเร็จด้วยความรวดเร็ว ทำให้นายจ้างเจ้าของสถานประกอบการขนาดใหญ่ส่วนใหญ่ชื่นชอบ เนื่องจากทำให้นายจ้างมีความรู้ความเข้าใจที่จะปฏิบัติให้ถูกต้องตามกฎหมายกำหนดและยังได้นำความรู้ที่ได้รับไปปรับปรุงพัฒนาสถานประกอบการของตนดีขึ้นกว่าเดิม แต่มีนายจ้างบางรายซึ่งเป็นเจ้าของสถานประกอบการขนาดเล็กไม่ชอบ เนื่องจากต้องเสียค่าใช้จ่ายเพิ่มขึ้นและขาดความรู้ความเข้าใจที่ถูกต้อง สำหรับลูกจ้าง ซึ่งเป็นสหภาพแรงงานหลายแห่งได้กล่าวชมว่าสวัสดิการและคุ้มครองแรงงานจังหวัดชลบุรีเป็นคนที่ทำงานจริง ที่จะให้นายจ้างปฏิบัติตามกฎหมาย

2.2.4 นางจินตนา จันทร์เปรมจิตต์ เจ้าหน้าที่บริหารงานแรงงาน 7 หัวหน้าฝ่ายความปลอดภัยในการทำงาน สำนักงานสวัสดิการและคุ้มครองแรงงานจังหวัดชลบุรี เดิมปฏิบัติหน้าที่หัวหน้าฝ่ายคุ้มครองแรงงาน ต่อมาได้รับคำสั่งให้มาปฏิบัติหน้าที่หัวหน้าฝ่ายความปลอดภัยในการทำงาน ตั้งแต่วันที่ 15 พฤศจิกายน 2539 จนถึงปัจจุบัน สำนักงานสวัสดิการและคุ้มครองแรงงานจังหวัดชลบุรีจัดอบรมสัมมนาพร้อมกับสโมสรโรดาร์ศรีราชา และสโมสรโรดาร์ศรีราชาออกใบเสร็จรับเงินค่าลงทะเบียนให้กับผู้เข้าสัมมนา เมื่อการสัมมนาเสร็จสิ้น สโมสรโรดาร์ศรีราชา บริจาคเงินให้สำนักงานสวัสดิการและคุ้มครองแรงงานจังหวัดชลบุรีซึ่งก็นำเงินบริจาคมาปรับปรุงสำนักงานเช่น สร้างสนามเบตอง ซ็อพรันเตอร์ ปูพื้นเซรามิค ซ็อเก้าอี้รับแขก เป็นต้น

เมื่อนายณัฐวัตร มนต์เทวีญ มาปฏิบัติราชการตำแหน่งสวัสดิการ และคุ้มครองแรงงานจังหวัดชลบุรี เห็นว่า สถานประกอบการในจังหวัดชลบุรีส่วนใหญ่ยังปฏิบัติไม่ถูกต้องตามกฎหมายคุ้มครองแรงงาน กฎหมายความปลอดภัยในการทำงาน และกฎหมายแรงงานสัมพันธ์ โดยได้มอบนโยบายการตรวจแรงงานให้กับเจ้าหน้าที่ฝ่ายคุ้มครองแรงงาน ฝ่ายความปลอดภัยในการทำงาน และฝ่ายแรงงานสัมพันธ์ของสำนักงาน ในการตรวจแรงงานแบบไตรภาคี ร่วมใจแก้ไขปัญหาด้านความปลอดภัยในการทำงาน การคุ้มครองแรงงาน และแรงงานสัมพันธ์ โดยให้สถานประกอบการในชลบุรีที่มีลูกจ้างตั้งแต่ 50 คนขึ้นไปปฏิบัติให้ถูกต้องตามกฎหมายแรงงานกำหนดทุกเรื่อง เจ้าหน้าที่ทั้ง 3 ฝ่ายต้องปรับเปลี่ยนวิธีการตรวจจากเดิมที่ต่างฝ่ายต่างตรวจมาเป็นการตรวจแรงงานร่วมกันทั้ง 3 ฝ่าย ทำให้เจ้าหน้าที่มีความใกล้ชิดสนิมสนมกลมเกลียวและความสามัคคีภายในสำนักงาน โดยปราศจากความขัดแย้งระหว่างเจ้าหน้าที่ของสำนักงาน ส่วนการตรวจสถานประกอบการของเจ้าหน้าที่ตามนโยบายของนายณัฐวัตร มนต์เทวีญ มีนายจ้างบางรายที่มาติดต่อราชการพูดว่า สวัสดิการและคุ้มครองแรงงานจังหวัดชลบุรีเชิญพบบ่อยเกินไป การมาพบแต่ละครั้งใช้เวลานานเกินไป โดยต้องพบกับฝ่ายตรวจแรงงานทั้ง 3 ฝ่าย คือ ฝ่ายคุ้มครองแรงงาน ฝ่ายความปลอดภัยในการทำงานและฝ่ายส่งเสริมค้ำประกันแรงงานสัมพันธ์รวมทั้งต้องเสียค่าใช้จ่ายเพิ่มขึ้นในการปฏิบัติทำให้ถูกต้องตามกฎหมายแรงงาน แต่มีนายจ้างบางรายที่มาติดต่อราชการพูดว่าวิธีการตรวจแรงงานของสวัสดิการและคุ้มครองแรงงานจังหวัดชลบุรี เป็นการตรวจที่ดีทำให้มีความรู้ความเข้าใจในการที่จะปฏิบัติให้ถูกต้องตามที่กฎหมายกำหนดและสามารถนำความรู้ไปปรับปรุงพัฒนาสถานประกอบการของตนให้ดีขึ้นกว่าเดิม

2.2.5 นางกานดา ดงสงค์ เจ้าหน้าที่บริหารงานแรงงาน 7 ปฏิบัติหน้าที่หัวหน้าฝ่ายคุ้มครองแรงงาน สำนักงานสวัสดิการและคุ้มครองแรงงานจังหวัดชลบุรี เดิมปฏิบัติหน้าที่หัวหน้าฝ่ายความปลอดภัยในการทำงาน ต่อมาได้รับคำสั่งให้ปฏิบัติหน้าที่

หัวหน้าฝ่ายคุ้มครองแรงงาน ตั้งแต่วันที่ 15 พฤศจิกายน 2539 จนถึงปัจจุบัน ตั้งแต่ปี 2538 ถึงปี 2539 สำนักงานสวัสดิการและคุ้มครองแรงงานจังหวัดชลบุรี จัดอบรมสัมมนาร่วมกับสโมสรโรดาร์ศรีราชาทั้งหมด 4 ครั้ง และสโมสรโรดาร์ศรีราชาจะออกไปเสิร์ฟเงินให้กับผู้สัมมนา เมื่อการอบรมสัมมนาเสร็จสิ้นในแต่ละครั้ง สโมสรโรดาร์ศรีราชาจะบริจาคเงินให้กับสำนักงานสวัสดิการและคุ้มครองแรงงานจังหวัดชลบุรี ซึ่งสวัสดิการและคุ้มครองแรงงานจังหวัดชลบุรีมิได้เก็บเงินบริจาคไว้ แต่จะให้ฝ่ายบริหารงานทั่วไปเก็บเงินบริจาคไว้ โดยการนำไปฝากธนาคาร ต่อมาได้มีการนำเงินบริจาคมาปรับปรุงสำนักงาน

เมื่อนายธวัช วัฒนวิทย์ มนต์เทวีญ สวัสดิการและคุ้มครองแรงงานจังหวัดชลบุรี มาปฏิบัติราชการที่จังหวัดชลบุรี ได้มอบนโยบายการตรวจแรงงานให้กับเจ้าหน้าที่ของสำนักงาน ซึ่งมีฝ่ายคุ้มครองแรงงาน ฝ่ายความปลอดภัยในการทำงาน และฝ่ายแรงงานสัมพันธ์ ในรูปแบบการตรวจแรงงานแบบไตรภาคีร่วมใจแก้ไขปัญหาด้านความปลอดภัยในการทำงาน การคุ้มครองแรงงาน และแรงงานสัมพันธ์ เจ้าหน้าที่ของสำนักงาน ต้องปรับวิธีการตรวจแรงงานใหม่ซึ่งต่างจากเดิม โดยเจ้าหน้าที่ทั้ง 3 ฝ่ายต้องร่วมมือร่วมใจในการตรวจแรงงานทำให้เจ้าหน้าที่ของสำนักงานเกิดความสามัคคีและสนิมสนมกลมเกลียวกันโดยปราศจากความขัดแย้ง และจากการตรวจแรงงานของเจ้าหน้าที่ตามนโยบายของนายธวัช วัฒนวิทย์ มนต์เทวีญ ทำให้สถานประกอบการขนาดใหญ่มีความพอใจ เนื่องจากได้รับความรู้ความเข้าใจในกฎหมายแรงงานเป็นอย่างดีและสามารถนำไปปรับปรุงพัฒนาบุคลากรของสถานประกอบการ ทำให้เพิ่มผลผลิตและลดจำนวนการประสบอันตรายของลูกจ้าง แต่ก็มีสถานประกอบการบางส่วนไม่พอใจ เนื่องจากต้องเสียค่าใช้จ่ายเพิ่มขึ้นในการปฏิบัติให้ถูกต้องตามกฎหมายแรงงาน

2.2.6 นางวัชรีย์ มากหวาน นักวิชาการแรงงาน 5 ปฏิบัติหน้าที่

ฝ่ายแรงงานสัมพันธ์และสวัสดิการแรงงาน สำนักงานสวัสดิการและคุ้มครองแรงงานจังหวัดชลบุรี
ใน ปี 2538 มีการจัดฝึกอบรมสัมมนา เรื่องการป้องกันและระงับข้อพิพาทแรงงานในสถาน
ประกอบการ วันที่ 24 สิงหาคม 2538 โดยทำโครงการเสนอผู้ว่าราชการจังหวัดชลบุรีอนุมัติ
การจัดสัมมนาครั้งนี้ได้ร่วมกับสโมสรรอตราศรีราชา ซึ่งสโมสรรอตราศรีราชาจะเก็บเงินค่าลง
ทะเบียนและออกไปเสริจรับเงินให้กับผู้เข้าสัมมนา พร้อมกับออกค่าใช้จ่ายในการจัดสัมมนา
อบรม เมื่อการอบรมสัมมนาเสร็จสิ้น สโมสรรอตราศรีราชา บริจาคเงินให้กับสำนักงานสวัสดิการ
และคุ้มครองแรงงานจังหวัดชลบุรี เพื่อใช้ในการปรับปรุงสำนักงาน ที่มีสภาพทรุดโทรม ซึ่ง
สวัสดิการและคุ้มครองแรงงานจังหวัดชลบุรีไม่ได้เก็บเงินบริจาคไว้เอง โดยให้หัวหน้าฝ่ายบริหาร
งานทั่วไปนำไปเข้าบัญชีกองกลาง ที่ธนาคารกรุงไทย สาขาศรีราชา การเบิกเงินกรรมการมี
นางสาวฐิติญา อินทรปัญญา นายปรีชา มณีโชติ และนางวัชรีย์ มากหวาน ลงชื่อ 2 ใน 3 ซึ่ง
ได้นำเงินบริจาคมาปรับปรุงสำนักงานสวัสดิการและคุ้มครองแรงงานจังหวัดชลบุรี ตั้งแต่ปี
2538 - 2539 เช่น ทาสีอาคาร ชื้อโทรทัศน์ ชื้อเครื่องพรีนเตอร์ ปูพื้นด้วยนอน ปูพื้นเซรามิก
ซื้อวัสดุสำนักงาน ซ่อมแซมห้องน้ำ เป็นต้น

นายณัฐวัตร มนต์เทวัญ สวัสดิการและคุ้มครองแรงงานจังหวัด
ชลบุรี เป็นคนทำงานจริงและต้องการให้สถานประกอบการปฏิบัติให้ถูกต้องตามกฎหมายแรงงาน
กำหนด โดยให้เจ้าหน้าที่ของสำนักงานปรับวิธีการตรวจแรงงานใหม่ในรูปแบบไตรภาคีร่วมใจ
แก้ไขปัญหาด้านความปลอดภัยในการทำงาน การคุ้มครองแรงงาน และแรงงานสัมพันธ์ ซึ่งต่าง
จากการตรวจแรงงานเดิม โดยเจ้าหน้าที่ทั้ง 3 ฝ่าย ต้องร่วมมือกันตรวจทำให้เกิดความสนิมสนม
และความสามัคคีระหว่างเจ้าหน้าที่ของสำนักงานโดยไม่มี ความขัดแย้งกัน แต่การตรวจแรงงานของ
เจ้าหน้าที่ทำให้มีสถานประกอบการในจังหวัดชลบุรี ซึ่งมีขนาดใหญ่ชอบและพอใจ เนื่องจาก
สามารถนำความรู้ที่ได้รับไปปรับปรุงสถานประกอบการในด้านต่าง ๆ และทำให้นายจ้างและลูกจ้าง

เกิดความเข้าใจที่ดีต่อกัน แต่มีสถานประกอบการบางส่วนซึ่งจะมีขนาดเล็ก ยังไม่มีความรู้ความเข้าใจในการปฏิบัติงานของเจ้าหน้าที่ เนื่องจากสถานประกอบการเหล่านี้มีการค่าใช้จ่ายในการปฏิบัติตามกฎหมายเพิ่มขึ้น

2.2.7 นายปรีชา มณีโชติ เจ้าพนักงานแรงงาน 4 ปฏิบัติหน้าที่ฝ่ายแรงงานสัมพันธ์และสวัสดิการแรงงาน สำนักงานสวัสดิการและคุ้มครองแรงงานจังหวัดชลบุรี เดิมปฏิบัติหน้าที่ฝ่ายความปลอดภัยในการทำงาน ต่อมาได้รับคำสั่งให้ปฏิบัติหน้าที่ฝ่ายแรงงานสัมพันธ์ ตั้งแต่วันที่ 22 พฤศจิกายน 2539 จนถึงปัจจุบัน สำนักงานสวัสดิการและคุ้มครองแรงงานจังหวัดชลบุรีจะจัดอบรมสัมมนาร่วมกับสโมสรโรดาร์ศรีราชา และสโมสรโรดาร์ศรีราชาจะออกใบเสร็จรับเงินให้กับผู้เข้ารับการอบรมสัมมนา

นายณัฐวัตร มนต์เทวีญ สวัสดิการและคุ้มครองแรงงานจังหวัดชลบุรี นำเงินจากบัญชี กองกลางที่ฝากไว้กับธนาคารกรุงไทย สาขาศรีราชามาปรับปรุงสำนักงาน เช่น ทาสีอาคาร ปูพื้นตัวนอนหน้าอาคาร สร้างสนามเปตอง ซื้อเก้าอี้สำหรับเจ้าหน้าที่ ซื้อเก้าอี้สำหรับผู้มาติดต่อราชการ เป็นต้น การเบิกเงินจากบัญชีกองกลาง ต้องมีกรรมการลงชื่อ 2 ใน 3

นอกจากนี้การปฏิบัติงาน นายณัฐวัตร มนต์เทวีญ สวัสดิการและคุ้มครองแรงงานจังหวัดชลบุรี มอบนโยบายให้เจ้าหน้าที่ฝ่ายคุ้มครองแรงงาน ฝ่ายความปลอดภัยในการทำงาน และฝ่ายแรงงานสัมพันธ์ของสำนักงาน ร่วมกันตรวจสถานประกอบการแบบไตรภาคีร่วมใจแก้ไขปัญหาด้านความปลอดภัยในการทำงาน การคุ้มครองแรงงาน และแรงงานสัมพันธ์ ทำให้เจ้าหน้าที่ทั้ง 3 ฝ่าย มีความสนิมสนมกลมเกลียวและความสามัคคี ส่วนการตรวจแรงงานตามนโยบายของนายณัฐวัตร มนต์เทวีญ ทำให้สถานประกอบการในจังหวัดชลบุรี บางส่วนชอบ ซึ่งจะเป็นสถานประกอบการขนาดใหญ่ เนื่องจากได้รับความรู้ความเข้าใจในการปฏิบัติ

ให้ถูกต้องตามกฎหมายแรงงานกำหนด แต่มีสถานประกอบการบางส่วนซึ่งขนาดเล็ก ไม่ชอบ ในการปฏิบัติงานของเจ้าหน้าที่สำนักงานสวัสดิการและคุ้มครองแรงงานจังหวัดชลบุรี เนื่องจาก การตรวจแรงงานที่เคร่งครัดของเจ้าหน้าที่

2.2.8 นายวิสิทธิ์ เนื่องจำนงค์ อุปนายกและที่ปรึกษาของสโมสร โรดาร์ศรีราชาและที่ปรึกษาของสมาคมอุตสาหกรรมแห่งประเทศไทยจังหวัดชลบุรี สโมสรโรดาร์ ศรีราชาร่วมจัดอบรมสัมมนาที่สำนักงานสวัสดิการและคุ้มครองแรงงานจังหวัดชลบุรี ตั้งแต่ ปี 2538 - 2539 เป็นจำนวน 4 ครั้ง โดยสโมสรโรดาร์ศรีราชาจะออกไปเสด็จรับเงินให้กับผู้เข้า สัมมนา และนำเงินค่าลงทะเบียนเป็นค่าใช้จ่ายในการสัมมนา เมื่อเสร็จสิ้นการสัมมนาแต่ละครั้งมี เงินเหลือ สโมสรโรดาร์ศรีราชาจะบริจาคเงินจากการจัดสัมมนาทั้ง 4 ครั้ง เป็นเงินทั้งสิ้น 320,000 บาท ให้สำนักงานสวัสดิการและคุ้มครองแรงงานจังหวัดชลบุรี เพื่อนำไปปรับปรุง สำนักงาน ที่มีสภาพทรุดโทรม ซึ่งทุกครั้งที่ได้บริจาคเงินไป นายวิสิทธิ์ เนื่องจำนงค์ อุปนายก สโมสรโรดาร์ศรีราชา ได้ไปเยี่ยมสำนักงานสวัสดิการและคุ้มครองแรงงานจังหวัดชลบุรีทุกครั้ง เห็นว่าสำนักงานได้มีการปรับปรุง เช่น ปูพื้นเซรามิก ทาสีอาคาร สร้างสนามเปตอง ซ้อมเก้าอี้รับแขก ติดตั้งผ้าม่าน ซ่อมเครื่องพรีนเตอร์ ติดตั้งเครื่องโทรศัพท์ภายใน เป็นต้น ซึ่งการปรับปรุง ครั้งนี้เป็นไปตามวัตถุประสงค์ของสโมสรโรดาร์ศรีราชาที่บริจาคเงิน และได้ถ่ายภาพการปรับปรุง สำนักงานเก็บไว้

การจัดอบรมสัมมนาสถานประกอบการที่เข้าอบรมสัมมนาหลาย แห่งพูดว่าเป็นประโยชน์และเป็นผลดี ทำให้นำไปใช้ปรับปรุงและพัฒนาสถานประกอบการให้ดีขึ้น และยังมีความรู้ความเข้าใจในเรื่องกฎหมายเป็นอย่างดี

2.3 ตรวจสอบและรวบรวมเอกสารที่เกี่ยวข้องกับการจัดอบรมสัมมนา

ซึ่งมีดังนี้

2.3.1 หนังสือขออนุมัติการจัดสัมมนา เรื่อง การป้องกันและระงับข้อพิพาทแรงงานในสถานประกอบการ ที่ ขบ 0040/989 ลงวันที่ 27 มิถุนายน 2538 ถึงผู้ว่าราชการจังหวัดชลบุรี

2.3.2 หนังสือการจัดสัมมนาเรื่องการจัดทำแผนปฏิบัติเพื่อใช้ในการป้องกันและระงับอัตรัดภัยภายในสถานประกอบการอย่างมีประสิทธิภาพ ที่ ขบ 0040 /1511 ลงวันที่ 26 กันยายน 2538 ถึงผู้ว่าราชการจังหวัดชลบุรี

2.3.3 หนังสือ การจัดสัมมนาด้านแรงงานสัมพันธ์ ที่ ขบ 0040/1008 ลงวันที่ 5 กรกฎาคม 2538 ถึงผู้ว่าราชการจังหวัดชลบุรี

2.3.4 หนังสือการอบรมหลักสูตร เรื่องการจัดการงานบุคคลรุ่นที่ 293 ที่ ขบ 0040/1224 ลงวันที่ 22 สิงหาคม 2539 ถึงผู้ว่าราชการจังหวัดชลบุรี

2.3.5 หนังสือ ขอเชิญร่วมสัมมนา เรื่องการป้องกันและระงับข้อพิพาทแรงงานในสถานประกอบการ ที่ขบ 0040/ว.1006 ลงวันที่ 6 กรกฎาคม 2538

2.3.6 ใบตอบรับการเข้าร่วมสัมมนา เรื่องการป้องกันและระงับข้อพิพาทในสถานประกอบการ

2.3.7 กำหนดการสัมมนา เรื่อง การป้องกันและระงับข้อพิพาท
แรงงานในสถานประกอบการ

2.3.8 หนังสือ ขอเชิญร่วมสัมมนาการจัดทำแผนปฏิบัติเพื่อใช้ใน
การป้องกันและระงับข้อพิพาทภายในสถานประกอบการอย่างมีประสิทธิภาพ ที่ ชม 0040/
ว 1512 ลงวันที่ 27 กันยายน 2538

2.3.9 ใบแจ้งการส่งผู้เข้ารับการสัมมนา หลักสูตร การจัดทำ
แผนปฏิบัติเพื่อใช้ในการป้องกันและระงับข้อพิพาทภายในสถานประกอบการอย่างมีประสิทธิภาพ

2.3.10 หนังสือขอเชิญร่วมสัมมนา การบริหารงานที่มีประสิทธิ
ภาพสอดคล้องกับกฎหมายความปลอดภัยและความคุ้มครองการเสี่ยงภัยและความสูญเสีย ที่
ชม 0040/ว.042 ลงวันที่ 10 มกราคม 2539

2.3.11 ข่าบบันทึกรายการอบรมหลักสูตร การจัดการงานบุคคล ที่
ชม 0040/1041 ลงวันที่ 24 กรกฎาคม 2539

2.3.12 หนังสือ การอบรมหลักสูตร การจัดการบุคคล ที่ ชม
0040/20442 ลงวันที่ 25 กรกฎาคม 2539 ถึงกรมสวัสดิการและคุ้มครองแรงงาน

2.3.13 หนังสือเชิญสถานประกอบการเข้าร่วมการอบรมหลัก
สูตร การจัดการงานบุคคลที่ ชม 0040/ว.1035 ลงวันที่ 23 กรกฎาคม 2539

2.3.14 ใบเสร็จรับเงินของสโมสรโรตารีศรีราชา เล่มที่ 099 เลขที่ 4909 ลงวันที่ 27 กุมภาพันธ์ 2539 และเล่มที่ 13 เลขที่ 515 ลงวันที่ 26 สิงหาคม 2538

2.3.15 บันทึกรายการการบริจาคเงินจากการสัมมนาของสโมสรโรตารีศรีราชา ร่วมกับสำนักงานสวัสดิการและคุ้มครองแรงงานจังหวัดชลบุรี

2.3.16 สมุดฝากเงิน ชื่อบัญชีกองกลาง ธนาคารกรุงไทย สาขาศรีราชา บัญชีเลขที่ 208-1-45703-2 ของสำนักงานสวัสดิการและคุ้มครองแรงงานจังหวัดชลบุรี

2.3.17 บันทึกรายการค่าใช้จ่ายในการปรับปรุงสำนักงานสวัสดิการและคุ้มครองแรงงานจังหวัดชลบุรี

นอกจากนี้ ผู้ขอประเมินได้ตรวจสอบเกี่ยวกับงบประมาณของสำนักงานสวัสดิการและคุ้มครองแรงงานจังหวัดชลบุรี ซึ่งกรมสวัสดิการและคุ้มครองแรงงาน จัดสรรให้ของปี 2538 และ 2539 ดังนี้

1. ปี 2538 ใช้งบประมาณจำนวน 1,372,558.87 บาท แยกเป็น
 - 1.1 งานแรงงานส่วนภูมิภาค จำนวน 1,064,714.87 บาท
 - 1.2 งานคุ้มครองแรงงาน จำนวน 12,400 บาท
 - 1.3 งานวิชาการและสถิติแรงงาน จำนวน 21,984 บาท

1.4 งานตามโครงการแรงงานหญิงและเด็ก จำนวน
112,950 บาท

1.5 งานความปลอดภัยในการทำงาน จำนวน 66,080 บาท

1.6 งานตามโครงการรณรงค์เพื่อป้องกันโรคเอดส์ จำนวน
9,200 บาท

1.7 งานตามโครงการแก้ไขปัญหายาเสพติด จำนวน
85,230 บาท

2. ปี 2539 ได้งบประมาณจำนวน 1,647,816 บาท แยกเป็น

2.1 งานแรงงานส่วนภูมิภาค จำนวน 1,146,810 บาท

2.2 งานคุ้มครองแรงงาน จำนวน 53,400 บาท

2.3 งานตามโครงการหญิงและเด็ก จำนวน 254,150 บาท

2.4 งานสวัสดิการแรงงาน จำนวน 34,000 บาท

2.5 งานความปลอดภัยในการทำงาน จำนวน 16,200 บาท

2.6 งานพัฒนาแรงงาน จำนวน 40,000 บาท

2.7 งานตามโครงการรณรงค์เพื่อป้องกันโรคเอดส์ จำนวน
84,000 บาท

2.8 งานวิชาการและสถิติแรงงาน จำนวน 11,536 บาท

2.9 งานตามโครงการการแก้ไขปัญหายาเสพติด จำนวน
7,720 บาท

จากการตรวจสอบงบประมาณของสำนักงานสวัสดิการและคุ้มครองแรงงาน
จังหวัดชลบุรีแล้วปรากฏว่าไม่มีงบประมาณสำหรับการปรับปรุงซ่อมแซมสำนักงานแต่อย่างใด

2.4 ผู้ขอประเมินได้ตรวจสอบอาคารบริเวณพื้นที่ และวัสดุภัณฑ์ของ
สำนักงานสวัสดิการและคุ้มครองแรงงานจังหวัดชลบุรี ซึ่งเทียบกับรายการที่นายณัฐวัตร
มนต์เทวัญ และเจ้าหน้าที่ชี้แจงว่า มีการปรับปรุงสำนักงานและซื้อวัสดุครุภัณฑ์แล้ว พบว่ามีการ
ปรับปรุงและซื้อวัสดุครุภัณฑ์จริง

3. สรุปข้อเท็จจริง

ผู้ขอประเมินได้พิจารณาวินิจฉัยพยานบุคคล พยานเอกสาร และพยาน
วัตถุ ปรากฏว่า

3.1 สำนักงานสวัสดิการและคุ้มครองแรงงานจังหวัดชลบุรี ร่วมกับ
สโมสรโรตารีศรีราชา จัดอบรมสัมมนาของ ปี 2538 - 2539 รวมจำนวน 4 ครั้ง ในเรื่อง

3.1.1 การป้องกันและระงับข้อพิพาทแรงงานในสถาน
ประกอบการ วันที่ 24 สิงหาคม 2538

3.1.2 การจัดทำแผนปฏิบัติเพื่อใช้ในการป้องกันและระงับข้อพิพาท
ภายในสถานประกอบการอย่างมีประสิทธิภาพ วันที่ 7 พฤศจิกายน 2538

3.1.3 การบริหารงานอย่างมีประสิทธิภาพสอดคล้องกับกฎหมาย
ความปลอดภัยในการทำงาน และควบคุมการเสี่ยงภัยและความสูญเสีย วันที่ 27 กุมภาพันธ์
2539

3.1.4 การจัดการงานบุคคล รุ่นที่ 293 วันที่ 17 - 27
กันยายน 2539

3.2 การจัดอบรมสัมมนาทั้ง 4 ครั้งนี้ ได้จัดร่วมกับสโมสรโรตารีศรีราชา และสโมสรโรตารีศรีราชา เป็นผู้จัดเก็บเงินค่าลงทะเบียนและออกใบเสร็จรับเงินให้กับผู้เข้าสัมมนา

3.3 หลังจากเสร็จสิ้นการอบรมสัมมนาในแต่ละครั้ง เมื่อหักค่าใช้จ่ายแล้ว สโมสรโรตารีศรีราชาได้บริจาคเงินรายได้ที่เหลือจากการอบรมสัมมนาทั้ง 4 ครั้ง รวมเป็นเงินจำนวน 320,000บาท ให้กับสำนักงานสวัสดิการและคุ้มครองแรงงานจังหวัดชลบุรี เพื่อใช้ในการปรับปรุงสำนักงานเนื่องจากสำนักงานสวัสดิการและคุ้มครองแรงงานจังหวัดชลบุรีมีสภาพทรุดโทรม

3.4 สำนักงานสวัสดิการและคุ้มครองแรงงานจังหวัดชลบุรี ได้นำเงินบริจาคฝากไว้กับธนาคารกรุงไทย สาขาศรีราชา ชื่อบัญชีกองกลาง ซึ่งการเบิกเงินมีกรรมการคือนางสาวฐิติญา อินทรปัญญา นายปรีชา มณีโชติ และนางวัชรีย์ มากหวาน ลงชื่อ 2 ใน 3 และได้นำเงินบริจาคไปใช้ในการปรับปรุงสำนักงานตามวัตถุประสงค์ของสโมสรโรตารีศรีราชาที่บริจาค โดยไม่มีผู้ใดทุจริตเงินบริจาค

3.5 ส่วนการรับเงินบริจาค สำนักงานสวัสดิการและคุ้มครองแรงงานจังหวัดชลบุรี ไม่ได้ปฏิบัติตามระเบียบกระทรวงการคลังว่าด้วยการรับเงินหรือทรัพย์สินที่มีผู้บริจาคให้กับทางราชการ พ.ศ. 2526 โดยครบถ้วน คือ รายงานต่อผู้บังคับบัญชา* ซึ่งเป็นการไม่ปฏิบัติหน้าที่ราชการให้เป็นไปตามกฎหมาย ระเบียบของทางราชการ** ผู้ขอประเมินได้แนะนำพร้อมทั้งกำชับให้นายฉวีวัตร มนต์เทเวศย์ สวัสดิการและคุ้มครองแรงงานจังหวัดชลบุรี ปฏิบัติให้เป็นไปตามระเบียบดังกล่าวโดยครบถ้วน

* ระเบียบกระทรวงการคลังว่าด้วย การรับเงินหรือทรัพย์สินที่มีผู้บริจาค

ให้กับทางราชการ พ.ศ. 2526 ข้อ 5

** พ.ร.บ. ระเบียบข้าราชการพลเรือน พ.ศ. 2535 มาตรา 85

3.6 ผู้ขอรับการประเมินได้ทำรายงานการสืบสวนและสรุปข้อเท็จจริงการร้องเรียนที่ได้รับมอบหมาย โดยเห็นความยุติเรื่อง เนื่องจากมิได้มีการทุจริตเงินบริจาคตามที่ร้องเรียนเสนอต่ออธิบดี และอธิบดีมีบัญชาให้ยุติเรื่องตามที่ผู้ขอรับการประเมินเสนอ

บทที่ 5

การวิเคราะห์ปัญหา

1. สภาพปัญหาและข้อเท็จจริง

จังหวัดชลบุรี มีพื้นที่ทั้งหมด 4,363 ตารางกิโลเมตร มีสถานประกอบการจำนวน 4,490 แห่ง ก่อนที่นายถาวรวัตร มนต์เทวีญ สวัสดิการและคุ้มครองแรงงานจังหวัดชลบุรี มาปฏิบัติหน้าที่ที่จังหวัดชลบุรีในปี พ.ศ. 2538 สภาพข้อเท็จจริงในการบริหารงานแรงงาน มีดังนี้

1. ปัญหาด้านคุ้มครองแรงงาน มีจำนวนข้อร้องทุกข์ของลูกจ้างเพิ่มสูงขึ้นทุกปี ปีละ 10-15 % โดยในปี พ.ศ. 2537 มีจำนวนถึง 248 ราย การควบคุมตามกฎหมาย ไม่สามารถให้ข้อมูลได้ว่าปฏิบัติถูกต้องตามกฎหมายแล้วกี่แห่ง วิธีการตรวจแรงงาน ได้ดำเนินการเพียงการแนะนำและไม่ได้ติดตามผล

2. ปัญหาด้านความปลอดภัยในการทำงาน มีจำนวนผู้ประสบอันตรายจากการทำงานที่มีแนวโน้มสูงขึ้นทุกปี โดยเฉลี่ย 5 ปีที่ผ่านมาเพิ่มขึ้นปีละ 36 % (ทั่วประเทศเพิ่มขึ้นปีละ 23.8 %) โดยปี พ.ศ. 2537 มีจำนวนผู้ประสบอันตรายจากการทำงาน 8,780 ราย สถานประกอบการกว่า 99 % ปฏิบัติไม่ถูกต้องตามกฎหมายความปลอดภัยในการทำงาน เช่น สถานประกอบการที่มีลูกจ้าง 50 คนขึ้นไป จำนวน 520 แห่ง ปฏิบัติถูกต้องตามกฎหมายเพียง 4 แห่ง วิธีการตรวจความปลอดภัยดำเนินการแต่เพียงให้คำแนะนำ และไม่ได้ติดตามผล

3. ปัญหาด้านแรงงานสัมพันธ์ มีสถิติแนวโน้มของข้อขัดแย้งและข้อพิพาทแรงงานสูงเพิ่มขึ้นโดยเฉลี่ย 5 ปีที่ผ่านมา เพิ่มขึ้น 7.6 % (ทั่วประเทศเพิ่มขึ้นปีละ

28%)ก่อนเริ่มดำเนินการ ปี พ.ศ. 2538 มีจำนวนข้อเรียกร้องและข้อพิพาทแรงงาน 21 ราย โดยมีสาเหตุหลักจากการไม่ปฏิบัติตามกฎหมายคุ้มครองแรงงานและกฎหมายความปลอดภัยในการทำงาน การเรียกร้องสิทธิประโยชน์เหนือกฎหมายและความขัดแย้งภายในสถานประกอบการ นายจ้างลูกจ้างขาดความรู้ด้านแรงงานสัมพันธ์และกฎหมายแรงงาน

4. จำนวนลูกจ้างในจังหวัดชลบุรี เพิ่มขึ้นปีละประมาณ 10 % ทำให้ฐานจำนวนลูกจ้างเปลี่ยนแปลงไปเป็นปัจจัยพื้นฐานที่ทำให้ปัญหาด้านคุ้มครองแรงงาน ด้านความปลอดภัยในการทำงานและด้านแรงงานสัมพันธ์เพิ่มขึ้น

2. นโยบายการบริหาร

นายณัฐวัตร มนต์เทวีญู สวัสดิการและคุ้มครองแรงงานจังหวัดชลบุรี มาปฏิบัติหน้าที่ราชการที่จังหวัดชลบุรีในปี พ.ศ. 2538 เห็นว่าสถานประกอบการในจังหวัดชลบุรีส่วนใหญ่ยังปฏิบัติไม่ถูกต้องตามกฎหมายแรงงาน จึงได้มอบนโยบายในการตรวจแรงงานให้กับเจ้าหน้าที่ของสำนักงาน ซึ่งได้แก่ ฝ่ายคุ้มครองแรงงาน ฝ่ายความปลอดภัยในการทำงาน และฝ่ายแรงงานสัมพันธ์ โดยการตรวจแรงงานในแบบไตรภาคีร่วมใจแก้ไขปัญหาด้านความปลอดภัยในการทำงาน การคุ้มครองแรงงาน และแรงงานสัมพันธ์ โดยให้นายจ้าง เจ้าหน้าที่ความปลอดภัยในการทำงานและสหภาพแรงงานหรือตัวแทนลูกจ้างของสถานประกอบการ มาพบเจ้าหน้าที่เพื่อรับฟังคำแนะนำชี้แจงร่วมกัน เพื่อให้สถานประกอบการปฏิบัติให้ถูกต้องตามกฎหมายความปลอดภัยในการทำงาน กฎหมายคุ้มครองแรงงาน และกฎหมายแรงงานสัมพันธ์โดยเคร่งครัดกับสถานประกอบการที่มีลูกจ้างตั้งแต่ 50 คนขึ้นไปก่อน และให้เจ้าหน้าที่ของสำนักงานเริ่มปฏิบัติงานในการตรวจแรงงานตามนโยบาย ตั้งแต่เดือนกรกฎาคม พ.ศ. 2538 โดยเน้นด้านความปลอดภัยในการทำงานและด้านคุ้มครองแรงงาน

ให้เกิดผลทางของการปฏิบัติตามกฎหมาย และเน้นการดำเนินการด้านแรงงานสัมพันธ์ในปี พ.ศ. 2539 ซึ่งเจ้าหน้าที่ของสำนักงานทั้ง 3 ฝ่ายได้ปฏิบัติงานสนองนโยบายของนายณัฐวศรมนต์เทเวศย์ สวัสดิการและคุ้มครองแรงงานจังหวัดชลบุรี โดยได้ปรับเปลี่ยนการตรวจแรงงาน จากเดิมแต่ละฝ่ายจะตรวจกันเอง ซึ่งจะเชิญนายจ้างของสถานประกอบการมาให้รายละเอียดในเรื่องแรงงานเพียงฝ่ายเดียว มาเป็นการตรวจร่วมกันทั้ง 3 ฝ่าย ในการเชิญนายจ้าง เจ้าหน้าที่ที่ความปลอดภัยในการทำงาน และสหภาพแรงงาน หรือตัวแทนลูกจ้างของสถานประกอบการ มาร่วมรับฟังรายละเอียดในเรื่องของการปฏิบัติให้ถูกต้องตามกฎหมายคุ้มครองแรงงาน กฎหมายความปลอดภัยในการทำงาน และกฎหมายแรงงานสัมพันธ์ ด้วยความเต็มใจ โดยมีแผนการปฏิบัติงาน ปฏิทินการปฏิบัติงาน และการเร่งรัดติดตามผลการปฏิบัติงานอย่างจริงจัง ซึ่งจากการปรับปรุงนโยบายและวิธีการปฏิบัติงานดังกล่าวมีผลให้เจ้าหน้าที่ต้องปฏิบัติหน้าที่ด้วยวิธีการใหม่ที่ต่างจากเดิมและต้องคิดและวางแผนมากขึ้น นอกจากนี้มีนโยบายในการจัดอบรมสัมมนาในการเสริมสร้างความรู้ความเข้าใจในการพัฒนาบุคลากรของสถานประกอบการให้มีประสิทธิภาพและประสิทธิผลที่จะนำความรู้ที่ได้รับกลับมาปรับปรุงพัฒนาสถานประกอบการของตนให้ดีขึ้น ซึ่งสรุปผลจากการปฏิบัติงานของเจ้าหน้าที่สำนักงานสวัสดิการและคุ้มครองแรงงานจังหวัดชลบุรี ในการตรวจแรงงานในรูปแบบไตรภาคีร่วมใจแก้ไขปัญหาคือความปลอดภัยในการทำงาน การคุ้มครองแรงงาน และแรงงานสัมพันธ์ ดังนี้

ด้านคุ้มครองแรงงาน

- 1) สถิติจำนวนข้อร้องทุกข์ของลูกจ้างลดลงโดยลำดับ ตั้งแต่ปี พ.ศ. 2537 ซึ่งมีจำนวนข้อร้องทุกข์ 248 ราย โดยการประเมินผลครั้งที่ 1 ข้อร้องทุกข์ในปี พ.ศ. 2538 มีจำนวน 200 ราย ลดลงจากปี พ.ศ. 2537 ร้อยละ 16.9

12.09.6

เลขเรียกหนังสือ.....	14 935 ก
เลขทะเบียน.....	5775

โดยการประเมินผลครั้งที่ 2 ข้อร้องทุกข์ในปี พ.ศ. 2539 มีจำนวน 149 ราย ลดลงจากปี พ.ศ. 2538 ร้อยละ 25.5

โดยการประเมินผลครั้งที่ 3 เปรียบเทียบข้อร้องทุกข์ในช่วง 1 กรกฎาคม 2538 - 30 มิถุนายน 2540 จำนวน 163 รายกับช่วง 1 กรกฎาคม 2539 - 30 มิถุนายน 2540 จำนวน 101 ราย ลดลงร้อยละ 40.24

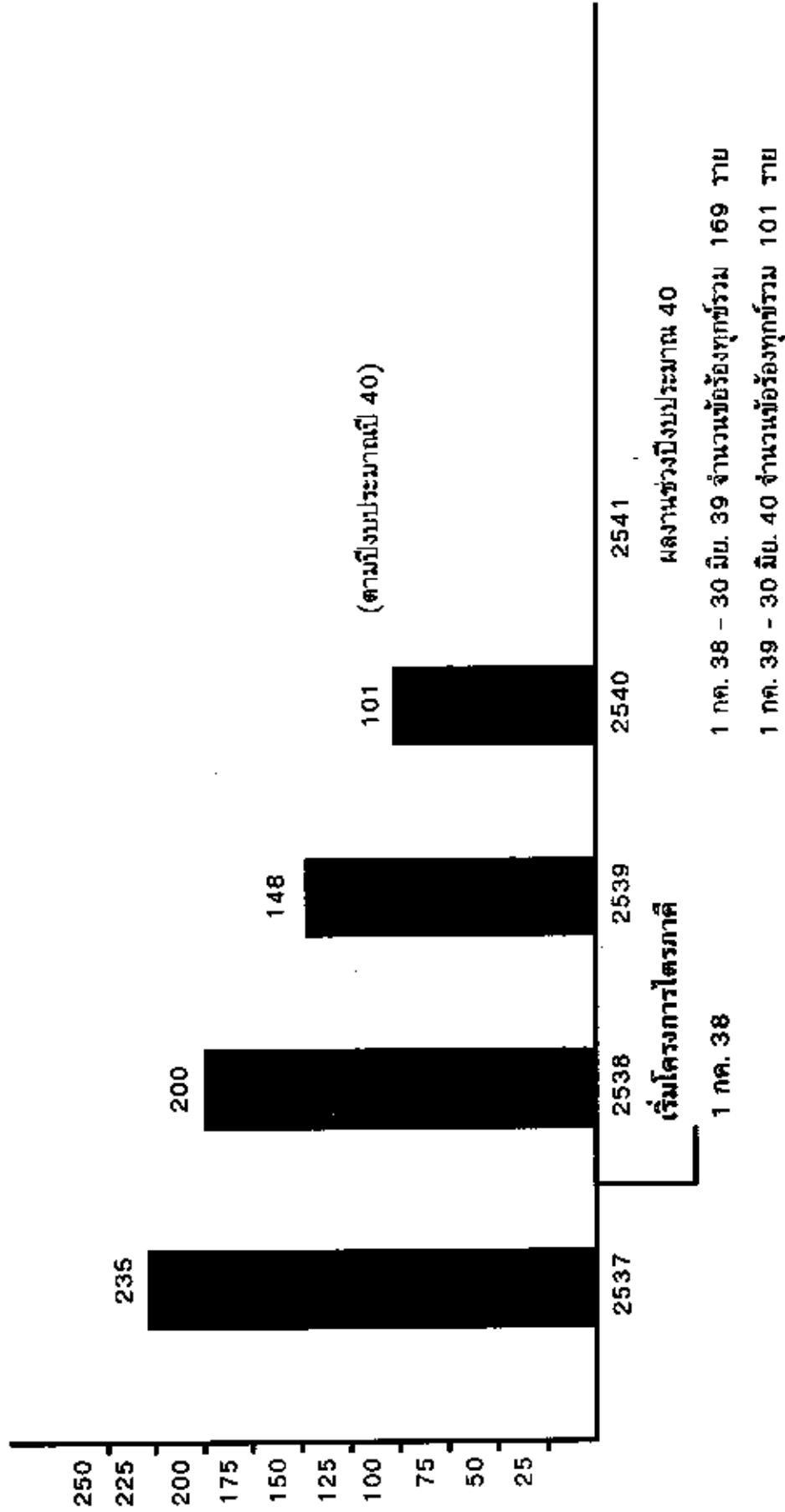
2) ปี พ.ศ. 2539 สถานประกอบการปฏิบัติไม่ถูกต้องตามกฎหมาย
คุ้มครองแรงงาน จำนวน 13 แห่ง ส่งดำเนินคดีทั้ง 13 แห่ง

3) ปี พ.ศ. 2540 สถานประกอบการที่มีลูกจ้างตั้งแต่ 50 คนขึ้นไป
จำนวน 520 แห่งปฏิบัติถูกต้องตามกฎหมายคุ้มครองแรงงาน

4) เจ้าหน้าที่ฝ่ายคุ้มครองแรงงานได้รับการพัฒนาวิธีการทำงานที่มีประ
สิทธิภาพยิ่งขึ้น

ฝ่ายคุ้มครองแรงงาน

แนวใหม่จำนวนข้อร้องทุกข์เปรียบเทียบก่อน - หลัง ดำเนินการตรวจแบบไตรภาคี



ด้านความปลอดภัยในการทำงาน

1. สถิติจำนวนลูกจ้างประสบอันตรายจากการทำงาน มีแนวโน้มลดลง จากปี พ.ศ. 2537 จำนวน 8,780 ราย

โดยการประเมินผลครั้งที่ 1 ผู้ประสบอันตรายจากการทำงานในปี พ.ศ. 2538 มีจำนวน 8,000 ราย ลดลงจากปี พ.ศ. 2537 ร้อยละ 9.75

การประเมินผลครั้งที่ 2 มีผู้ประสบอันตรายจากการทำงานในปี พ.ศ. 2539 จำนวน 9,850 ราย ถ้าคำนวณจากแนวโน้มที่สูงขึ้น 36% พบว่าถ้าไม่ดำเนินการ ตามนโยบายฯ ในปี พ.ศ. 2538 จะมีผู้ประสบอันตรายจากการทำงาน 11,061 ราย และในปี พ.ศ. 2539 15,042 ราย แสดงว่ามีแนวโน้มลดลงร้อยละ 52.71(เปรียบเทียบ 9,820 รายกับ 15,042 ราย)

การประเมินผลครั้งที่ 3 มีจำนวนผู้ประสบอันตรายจากการทำงานช่วง 1 กรกฎาคม 2538 - 30 มิถุนายน 2539 จำนวน 8,600 ราย กับช่วง 1 กรกฎาคม 2539 - 30 มิถุนายน 2540 จำนวน 10,864 ราย ถ้าคำนวณแนวโน้มที่เพิ่มขึ้น 36 % ของจำนวน 10,864 ราย จะเป็นจำนวน 11,696 ราย ดังนั้นจะมีแนวโน้มลดลงร้อยละ 3.2 เปรียบเทียบ 10,864 ราย กับ 11,696 ราย

หมายเหตุฐานจำนวนลูกจ้างเพิ่มขึ้นร้อยละ 10 % นับจากปีพ.ศ. 2537 มีผลทำให้ตัวเลขการประสบอันตรายในปี พ.ศ. 2539 และ พ.ศ. 2540 ต้องเพิ่มขึ้น

2. ปี พ.ศ. 2539 สถานประกอบการปฏิบัติไม่ถูกต้องตามกฎหมาย ความปลอดภัยในการทำงาน จำนวน 7 แห่ง ส่งดำเนินคดีทั้ง 7 แห่ง

3. สถานประกอบการที่มีลูกจ้างตั้งแต่ 50 คนขึ้นไป จำนวน 520 แห่ง ปฏิบัติถูกต้องตามกฎหมายความปลอดภัยในการทำงาน
4. สถานประกอบการ 520 แห่ง มีระบบบริหารความปลอดภัยที่ดียิ่งขึ้น
5. การรายงานผลการดำเนินการของสถานประกอบการต่าง ๆ มายังสำนักงาน แสดงให้เห็นว่ามีการตื่นตัวในการดำเนินงานมาก
6. เจ้าหน้าที่ตรวจความปลอดภัยในการทำงานได้รับการพัฒนาความรู้ความสามารถที่ตรวจแล้วสามารถลดอุบัติเหตุอันตรายได้อย่างเป็นรูปธรรม

ฝ่ายความปลอดภัยในการทำงาน

ตารางเปรียบเทียบสถิติการประสบอันตรายเนื่องจากการทำงาน

การดำเนินการตรวจสอบไตรภาคี

สำนักงานสวัสดิการและคุ้มครองแรงงานจังหวัดชลบุรี

ปี พ.ศ.	สถิติอุบัติเหตุ ที่เกิดขึ้น	สถิติคาดว่าจะเกิด จังหวัดชลบุรี (36 %)	ลดลง		สถิติ ลดลง %	สถิติคาดว่าเกิดตาม อัตราทั้งประเทศ (23.8%)	ลดลง		สถิติ ลดลง %	หมายเหตุ
			จากประมาณการ คน	%			จากประมาณการ คน	%		
2535	*4,525									
2536	*5,091									
2537	*8,780									
เริ่มโครงการไตรภาคี										
					28.8%					
2538	*8,000	11,061	3,061	72.33	27.57	10,869	2,869	73.61	26.39	
2539	*9,850	15,042	5,192	65.48	34.52	13,455	3,605	63.21	26.79	

ที่มา : สำนักงานสวัสดิการและคุ้มครองแรงงานจังหวัดชลบุรี

1. * ข้อมูลจาก สำนักงานประกันสังคมจังหวัดชลบุรี
2. เกณฑ์ตัวเลข ปี 2540 มากกว่า ปี 2539 เพราะฐานข้อมูล ปี 2540 เปลี่ยนไป โดยมีจำนวนลูกจ้างเพิ่มขึ้น 10 %

งานแรงงานสัมพันธ์

1. สถิติการเรียกร้องและข้อพิพาทแรงงาน ลดลงอย่างมีนัยสำคัญดังนี้
การประเมินผลครั้งที่ 1 การเรียกร้องและข้อพิพาทแรงงานในปี พ.ศ.
2538 มีจำนวน 21 ราย เปรียบเทียบกับ ปี พ.ศ. 2539 มีจำนวน 11 ราย ลดลงร้อยละ
49.7

การประเมินผลครั้งที่ 2 การเรียกร้องและข้อพิพาทแรงงานในช่วงเวลา
1 กรกฎาคม 2538 - 30 มิถุนายน 2539 มีจำนวน 12 ราย เปรียบเทียบกับ 1
กรกฎาคม 2539 - 30 มิถุนายน 2540 มีจำนวน 9 ราย ลดลงร้อยละ 30.77 %

2. ผลของการเรียกร้องและข้อพิพาทแรงงานไม่มีความรุนแรงเกิดขึ้น
นายจ้างและลูกจ้างสามารถตกลงกันเองได้ตามหลักเกณฑ์ที่กำหนด กว่าร้อยละ 90 ทาง
สำนักงานช่วยไกล่เกลี่ยให้เพียง 2 ราย และจบลงรายละเอียดไม่เกิน 1 วัน

3. สถานประกอบการ 426 แห่ง ได้จัดตั้งคณะกรรมการทวิภาคี
เพื่อแก้ไขปัญหาด้านแรงงานสัมพันธ์กันเอง และมีระบบบริหารแรงงานสัมพันธ์ตามแนวทางที่
สำนักงานแนะนำให้ดำเนินการ

4. สถานประกอบการ 204 แห่ง ได้ตกลงทำสัตยาบรณ ใน
ลักษณะไตรภาคีเพื่อแก้ไขปัญหาแรงงานสัมพันธ์ตามแนวทางที่สำนักงานแนะนำให้ปฏิบัติโดย
จะไม่ใช้วิธีการนัดหยุดงานหรือปิดงานเลิกจ้าง

ฝ่ายแรงงานสัมพันธ์

สถิติแสดงจำนวนการพิพาทและข้อขัดแย้งแรงงานทั่วราชอาณาจักร
ระหว่างปี พ.ศ. 2534 - 2538

ปี พ.ศ.	การพิพาท (ราย)	ข้อขัดแย้ง (ราย)	รวม (ราย)	เพิ่ม/ลด (+/-)	เปอร์เซ็นต์ %
2534	128	144	272	-	-
2535	183	175	358	+ 86	31.6
2536	172	233	405	+ 47	13.1
2537	146	355	501	+ 96	23.7
2538	164	557	721	+ 220	43.9
			$\bar{x}=451$	$\bar{x}=112$	$\bar{x}= 28$

ที่มา : สถิติแรงงาน กองวิชาการและแผนงาน กรมสวัสดิการและคุ้มครองแรงงาน

สถิติแสดงจำนวนการพิพาทและข้อขัดแย้งแรงงานจังหวัดชลบุรี
ระหว่างปี พ.ศ. 2534 - 2538

ปี พ.ศ.	การพิพาท (ราย)	ข้อขัดแย้ง (ราย)	รวม (ราย)	เพิ่ม/ลด (+/-)	เปอร์เซ็นต์ %
2534	-	12	12	-	-
2535	-	6	6	- 5	- 50
2536	5	21	26	+ 20	+ 33.3
2537	1	11	12	- 14	- 54
2538	3	18	21	+ 9	+ 75
					$\bar{x}=17.6$
2539	3	9	11	- 10	- 47

ที่มา : สถิติการพิพาทแรงงานและข้อขัดแย้งแรงงานปี 2534-2538

สำนักงานสวัสดิการและคุ้มครองแรงงานจังหวัดชลบุรี

ผลงานปีงบประมาณ 40

1 กค. 38 - 30 มิย. 39 จำนวนข้อขัดแย้งและข้อพิพาทแรงงาน 13 ราย
1 กค. 39 - 30 มิย. 40 จำนวนข้อเรียกร้องและข้อพิพาทแรงงานรวม 9 ราย

ลดลง 30.77%

3. การวิเคราะห์

ผู้ขอประเมินวิเคราะห์แล้วเห็นว่า การที่นายณัฐวัตร มนต์เทวีญ สวัสดิการและคุ้มครองแรงงานจังหวัดชลบุรี เมื่อมาปฏิบัติหน้าที่ราชการที่จังหวัดชลบุรี เห็นว่า สถานประกอบการในจังหวัดชลบุรี ส่วนใหญ่ยังปฏิบัติไม่ถูกต้องตามกฎหมายคุ้มครองแรงงาน กฎหมายความปลอดภัยในการทำงาน และกฎหมายแรงงานสัมพันธ์ จึงมีความคิดริเริ่มและตั้งใจที่จะให้สถานประกอบการในจังหวัดชลบุรี ที่มีลูกจ้างตั้งแต่ 50 คนขึ้นไป ปฏิบัติให้ถูกต้องตามกฎหมายแรงงาน โดยกำหนดนโยบายให้กับเจ้าหน้าที่ฝ่ายคุ้มครองแรงงาน ฝ่ายความปลอดภัยในการทำงาน และฝ่ายแรงงานสัมพันธ์ของสำนักงานร่วมกันตรวจแรงงานแบบ ไตรภาคีร่วมใจแก้ไขปัญหาด้านความปลอดภัยในการทำงาน การคุ้มครองแรงงานและแรงงานสัมพันธ์ โดยการเชิญสถานประกอบการ ให้นายจ้าง เจ้าหน้าที่ความปลอดภัยในการทำงานและสหภาพแรงงานหรือตัวแทนลูกจ้างมาร่วมรับฟังในการปฏิบัติให้ถูกต้องตามกฎหมายแรงงานดังกล่าว จากการตรวจสถานประกอบการร่วมกันของเจ้าหน้าที่สำนักงาน ทำให้เจ้าหน้าที่ที่มีความใกล้ชิดสนิมสนมกลมเกลียวและเกิดความสามัคคี โดยปราศจากความขัดแย้งระหว่างเจ้าหน้าที่สำนักงาน ซึ่งจากการตรวจแรงงานของเจ้าหน้าที่ตามนโยบายของนายณัฐวัตร มนต์เทวีญ มีสถานประกอบการบางส่วน ซึ่งมีขนาดใหญ่ชอบและเห็นด้วยกับวิธีการปฏิบัติงานตรวจแรงงานของเจ้าหน้าที่ เนื่องจากทำให้ นายจ้าง ลูกจ้างได้รับความรู้ความเข้าใจในการที่จะปฏิบัติให้ถูกต้องตามที่กฎหมายกำหนด และทำให้เกิดความร่วมมือร่วมใจระหว่างนายจ้างกับลูกจ้างในการปรับปรุงพัฒนาสถานประกอบการที่ดีขึ้น แต่มีสถานประกอบการบางส่วน ซึ่งมีขนาดเล็กไม่ชอบและไม่เห็นด้วย เนื่องจากต้องเพิ่มค่าใช้จ่ายในการปรับปรุงสถานประกอบการ และการปฏิบัติให้ถูกต้องตามที่กฎหมายแรงงานกำหนด และจากการปฏิบัติงานโดยเคร่งครัด เอาจริงเอาจังของนายณัฐวัตร มนต์เทวีญ ทำให้สถานประกอบการซึ่งมีลูกจ้าง 50 คน

ขึ้นไปในจังหวัดชลบุรีจำนวน 520 แห่ง ต้องปฏิบัติให้ถูกต้องตามกฎหมายแรงงานทั้งหมด หากสถานประกอบการใดปฏิบัติไม่ถูกต้องก็จะถูกดำเนินคดี ในปี 2539 มีสถานประกอบการที่ถูกดำเนินคดี จำนวน 20 แห่ง ทำให้สถานประกอบการถูกดำเนินคดีเกิดความไม่พอใจการปฏิบัติงานของนายณัฐวัตร มนต์เทวีญ ซึ่งเป็นสาเหตุของความขัดแย้งระหว่างบุคคลและเป็นเหตุให้เกิดการร้องเรียนเกี่ยวกับการปฏิบัติงานของนายณัฐวัตร มนต์เทวีญ สวัสดิการและคุ้มครองแรงงานจังหวัดชลบุรีขึ้น

4. สรุป

ความขัดแย้งเกิดจากการที่นายณัฐวัตร มนต์เทวีญ สวัสดิการและคุ้มครองแรงงานจังหวัดชลบุรี ปฏิบัติงานด้านการตรวจแรงงานในการที่จะให้สถานประกอบการปฏิบัติให้ถูกต้องตามกฎหมายคุ้มครองแรงงาน กฎหมายความปลอดภัยในการทำงาน และกฎหมายแรงงานสัมพันธ์โดยเคร่งครัด ทำให้สถานประกอบการบางส่วน ซึ่งต้องเพิ่มค่าใช้จ่ายในการปรับปรุงสถานประกอบการและการปฏิบัติให้ถูกต้องตามกฎหมายและสถานประกอบการที่ถูกส่งดำเนินคดี กรณีปฏิบัติไม่ถูกต้องตามกฎหมายแรงงานเกิดความไม่พอใจจนเป็นสาเหตุให้เกิดการร้องเรียนขึ้น

5. ประโยชน์ที่ทางราชการได้รับ

5.1 ผู้ขอประเมิน ได้นำเอานโยบายการตรวจแรงงานแบบไตรภาคีร่วมใจแก้ไขปัญหาด้านความปลอดภัยในการทำงาน การคุ้มครองแรงงานและแรงงานสัมพันธ์ของสำนักงานสวัสดิการและคุ้มครองแรงงานจังหวัดชลบุรี เป็นแนวทางแบบอย่างที่จะให้สำนักงานสวัสดิการและคุ้มครองแรงงานจังหวัดอื่น ๆ นำไปใช้ปฏิบัติ

5.2 การปฏิบัติงานของสำนักงานสวัสดิการและคุ้มครองแรงงานจังหวัดชลบุรี ไปขัดผลประโยชน์ของนายจ้าง ลูกจ้าง ทำให้เกิดการร้องเรียน เจ้าหน้าที่จึงเสียขวัญและกำลังใจในการปฏิบัติงาน เมื่อผู้ขอประเมินได้สืบสวนข้อเท็จจริง ไม่ปรากฏการกระทำผิดตามที่ร้องเรียนและรายงานให้กรมสวัสดิการและคุ้มครองแรงงานทราบ กรมฯจึงควรสร้างขวัญและกำลังใจให้กับเจ้าหน้าที่สำนักงานสวัสดิการและคุ้มครองแรงงานจังหวัดชลบุรี เพื่อให้มีกำลังใจที่จะปฏิบัติงานในหน้าที่ต่อไป

ข้อเสนอแนะสำหรับการสืบสวน

1. ควรให้มีการอบรมเกี่ยวกับระเบียบกฎหมายต่าง ๆ ที่ใช้ในราชการให้กับเจ้าหน้าที่สำนักงานสวัสดิการและคุ้มครองแรงงานจังหวัดเพื่อที่จะได้ปฏิบัติให้ถูกต้อง
2. ควรให้ขวัญและกำลังใจแก่เจ้าหน้าที่ของสำนักงานสวัสดิการและคุ้มครองแรงงานจังหวัดที่ถูกกล่าวหา เมื่อปรากฏผลว่ามีได้กระทำความผิด หากกรมสวัสดิการและคุ้มครองแรงงานจะย้ายข้าราชการควรมาย้ายไปอยู่ในจังหวัดที่ใหญ่ขึ้นกว่าเดิมหรือตำแหน่งที่สูงขึ้น
3. เพื่อเป็นแนวทางการศึกษาค้นคว้าและเป็นวิทยาทานสำหรับบุคคลทั่วไป
4. สามารถนำผลการดำเนินการมาศึกษาใช้รูปแบบและแนวทางแก้ไขป้องกันปัญหา รวมทั้งเป็นแนวทางการปฏิบัติผู้ตรวจราชการกรม ในกรณีเกิดปัญหาประเภทเดียวกันขึ้นอีก

บรรณานุกรม

สำนักนายกรัฐมนตรี : พระราชบัญญัติข้าราชการพลเรือน พ.ศ. 2535 จัดพิมพ์โดยฝ่าย

สวัสดิการสำนักงานเลขาธิการคณะรัฐมนตรี

กรมบัญชีกลาง : ประมวลกฎหมายและระเบียบการคลังฉบับปรับปรุงใหม่ 2537 รวบรวม

โดยคณะกรรมการรวบรวมกฎหมายและระเบียบเพื่อพิมพ์จำหน่าย



12.05.6
๒๑๖๓

ห้องสมุดพระบรมมหาราชวัง
และหอสมุดการศึกษาม



05775

การพิมพ์แบบจัดพิมพ์จริงกรณี