

บทที่ 1

บทนำ

การกระจายรายได้¹

การกระจายรายได้ หมายถึง การแบ่งสรรรายได้ให้แก่ประชาชนในแต่ละชั้นของรายได้ ซึ่งรายได้ (income) ปกติหมายถึง เงิน แต่การกระจายรายได้โดยการแบ่งสรรเงิน เป็นความหมายที่แคบกว่าที่จะทำให้ประชาชนมีความเป็นอยู่ที่ดีขึ้นนั้นจะต้องมีการกระจายความมั่งคั่ง (Wealth Distribution) อันได้แก่ ทรัพย์สิน เงินทอง บริการสาธารณูปโภค ความเป็นอยู่ที่ดี เป็นต้น

การพิจารณาการพัฒนาเศรษฐกิจของประเทศโดยการใช้เกณฑ์วัดจากรายได้เฉลี่ยต่อประชากร (Per Capita Income) เพียงอย่างเดียวคงไม่เพียงพอ เพราะไม่อาจทราบได้อย่างชัดเจนว่าใคร มีรายได้เท่าใด ควรจะต้องมีการพิจารณาการกระจายรายได้ที่เป็นธรรมของประชากรควบคู่กันไปด้วยซึ่งโดยปกติในด้านการศึกษาเศรษฐศาสตร์นั้น ตามความหมายของศาสตราจารย์ริชาร์ด เอ. มัสเกรฟ (Richard A. Musgrave)² หน้าที่ที่สำคัญทางเศรษฐกิจประการหนึ่งของรัฐบาลก็คือ การกระจายรายได้และความมั่งคั่งของสังคม เพื่อที่จะให้สินค้าและบริการต่าง ๆ ที่ผลิตขึ้นในสังคมได้แจกจ่ายให้ประชาชนได้ใช้และได้รับกันอย่างทั่วถึงและสามารถอยู่ร่วมกันด้วยความสงบสุข

เป็นที่ตระหนักกันโดยทั่วไปว่าลักษณะการกระจายรายได้ของประชากรในแต่ละประเทศมีผลกระทบต่อความมั่นคงของประเทศไม่ว่าจะเป็นความมั่นคงในด้านเศรษฐกิจ การเมือง หรือด้านสังคมก็ตาม กล่าวคือ ช่องว่างทางรายได้ของประชาชนจะก่อให้เกิดความเหลื่อมล้ำทางสถานะทางเศรษฐกิจ สภาพความเป็นอยู่เกิดความแตกต่างกัน ในสังคมใด ๆ ถ้ามีคนรวยอยู่เป็นส่วนน้อย ในขณะที่มีคนยากจนเป็นคนส่วนใหญ่ของประเทศ ย่อมจะเป็นพื้นฐานของปัญหา และนำไปสู่ความรุนแรง ความแตกแยกของสังคมได้ง่าย

¹ สุรเชษฐ์ ชีระมณี : เศรษฐศาสตร์สำหรับนักบริหาร, คณะวิทยาการจัดการ มหาวิทยาลัยสงขลานครินทร์, 2535

² เกริกเกียรติ พิพัฒน์เสรีธรรม : การคลังว่าด้วยการจัดสรรและการกระจาย ; สำนักพิมพ์มหาวิทยาลัยธรรมศาสตร์ ; พิมพ์ครั้งที่ 4, 2537; หน้า 7.

“ถ้าหากชนชั้นอภิสิทธิ์ที่ร่ำรวยมีจำนวนน้อย และชนชั้นที่ยากจน
มีจำนวนมาก และช่องว่างระหว่างชนชั้นยิ่งขยายกว้างยิ่งขึ้น
จะเป็นเพียงปัญหาของเวลาเท่านั้นที่จะมีการก่อจลาจลทาง
การเมืองเกิดขึ้น หากผู้บริหารไม่พยายามปรับปรุงหรือปฏิรูป
การกระจายรายได้ใหม่”³

การศึกษาเรื่องการกระจายรายได้โดยส่วนใหญ่มักจะเป็นการศึกษาในระดับกว้าง เช่น เป็น
การศึกษารวมทั้งประเทศ การเปรียบเทียบระหว่างภาค การเปรียบเทียบระหว่างเขตเมืองและเขต
บ้านศาสนา อายุ อาชีพ ชาติพันธุ์ หรือการศึกษาในระดับเฉพาะพื้นที่เช่นหมู่บ้าน ตำบล อำเภอหรือ
จังหวัด เป็นต้น สำหรับการศึกษานี้เป็นการศึกษาในระดับเฉพาะพื้นที่โดยเป็นระดับหมู่บ้าน
ชาวเขาของชุมชนบนที่สูง ของจังหวัดเชียงราย

1. ความสำคัญของปัญหา

ชาวเขาในประเทศไทย เป็นกลุ่มผู้ด้อยโอกาสในสังคมอันเนื่องมาจากสถานภาพทางเชื้อชาติ
ประกอบกันได้อพยพมาตั้งถิ่นฐานอยู่ในบริเวณภูเขาสูงที่ทุรกันดาร แต่ก็ได้รับการยอมรับสถานภาพ
เป็นคนไทย รัฐบาลได้ทุ่มเทงบประมาณและกำลังคนเข้าไปให้ความช่วยเหลือ รวมทั้งจัดสรรบริการ
สาธารณูปโภคต่าง ๆ เข้าไปอย่างมากมาตลอดระยะเวลามากกว่า 30 ปีที่ผ่านมา โดยใช้นโยบาย
รวมพวก (Integrated Policy) เพื่อให้ผสมผสานกลมกลืนเข้ามาอยู่ในสังคมไทยโดยสันติวิธี ให้การ
พัฒนาและสงเคราะห์ทั้งในด้านเศรษฐกิจสังคมและสิ่งแวดล้อม เพื่อให้ชาวเขาเป็นคนไทยที่มี
คุณภาพและสามารถช่วยเหลือตนเองได้ ถึงแม้ว่าครัวเรือนชาวเขาจะได้รับการช่วยเหลือและพัฒนา
ให้มีรายได้มากขึ้นมาตามลำดับ แต่ก็ยังไม่พบว่ามิผู้ศึกษาถึงการกระจายรายได้ของครัวเรือนชาวเขา
อย่างเป็นระบบ

กองสงเคราะห์ชาวเขา กรมประชาสงเคราะห์ระบุว่าในปี พ.ศ. 2529 ชาวเขามีรายได้
1,200.-บาท/คน/ปี และเพิ่มขึ้นเป็น 3,700.-บาท/คน/ปี ในปี พ.ศ. 2537 ในขณะที่เกณฑ์ความจำเป็น
พื้นฐาน (จปฐ) ตามแผนการพัฒนาชนบทและกระจายความเจริญไปสู่ภูมิภาคกำหนดระดับรายได้

³ เมธี ครองแก้ว : รัฐบาลกับช่องว่างทางรายได้ของประชาชน ; สำนักพิมพ์มหาวิทยาลัยธรรมศาสตร์, 2523 , หน้า 5.

⁴ กองสงเคราะห์ชาวเขา กรมประชาสงเคราะห์ : สถานการณ์การพัฒนและสงเคราะห์ชาวเขาในปัจจุบันและแนว
โน้มในอนาคต, 2538 ,หน้า 28

ได้ไว้ที่ 15,000.-บาท/คน/ปี ดังนั้นจึงจะเห็นได้ว่าชาวเขาโดยทั่วไปยังประสบปัญหาความยากจนมี รายได้ไม่พอเพียงต่อการครองชีพตามเกณฑ์มาตรฐานเมื่อเปรียบเทียบกับคนไทยทั่วไป และเมื่อ พิจารณาถึงเฉพาะในกลุ่มของประชากรชาวเขาเองก็มีปัญหาพื้นฐานต่าง ๆ มากมายที่จะส่งผล กระทบต่อความสามารถและโอกาสในการหารายได้ให้แก่ครอบครัว และยังส่งผลให้เกิดปัญหาการ กระจายรายได้ที่ไม่เท่าเทียมกันในระหว่างครอบครัวของชาวเขาด้วย อาทิ เช่น ปัญหาสถานภาพ บุคคล โดยมีชาวเขาก่อจำนวนไม่ต่ำกว่า 2 แสนคน ทำให้ชาวเขาเหล่านี้มีสภาพเป็นคนเถื่อน ขาด โอกาสในบริการของรัฐ เช่น การศึกษาในระดับสูง หรือขาดโอกาสในการเดินทางออกนอกพื้นที่เพื่อ ไปเป็นแรงงานหารายได้เพิ่มเติมในเมืองหรือแม้กระทั่งในต่างประเทศ ปัญหาสถานภาพของ หมู่บ้าน ที่ยังไม่ได้จัดตั้งให้ถูกต้องตามพระราชบัญญัติลักษณะการปกครองท้องที่ พ.ศ. 2457 อันส่ง ผลให้ไม่สามารถมีผู้ใหญ่บ้านที่เป็นทางการเป็นตัวแทนของหมู่บ้านที่จะนำโครงการพัฒนาต่าง ๆ เข้า มาสู่ชุมชนได้ตามแผนงานของสภาดำบล ปัญหาสิทธิในพื้นที่ ชาวเขาขาดเอกสารสิทธิตาม กฎหมายในที่อยู่อาศัยและพื้นที่ทำกิน ทำให้ชีวิตขาดความมั่นคง ขาดโอกาสในการแสวงหาแหล่ง เงินลงทุน รวมไปถึงปัญหาอื่น ๆ ที่เกี่ยวข้องกับตัวชาวเขาเอง เช่นปัญหาด้านสาธารณสุข ชาวเขา มีอัตราการเพิ่มของประชากรสูงถึงร้อยละ 3.5 ปัญหาทุรโภชนาการ มีเด็กชาวเขาอายุ 0 - 5 ปี ประสบภาวะขาดสารอาหารถึงร้อยละ 25.8 เป็นต้น ปัญหาเหล่านี้ส่งผลกระทบต่อทั้งโดยตรงและทาง อ้อมต่อโอกาสและความสามารถในการหารายได้ของครอบครัวชาวเขา ครอบครัวที่ได้รับสัญชาติ ไทยแล้วจะมีโอกาสดีกว่าครอบครัวที่ยังไม่ได้รับสัญชาติ ครอบครัวที่มีการศึกษามากกว่าก็มีโอกาสดี กว่าครอบครัวที่ขาดโอกาสทางการศึกษา ครอบครัวที่มีพื้นที่ทำกินถาวร (เช่น ที่นา, สวนผลไม้) ก็มี โอกาสดีกว่าครอบครัวที่ขาดแคลน ดังนั้นจึงทำให้การกระจายรายได้ครัวเรือนชาวเขาเกิดความไม่ เป็นธรรมอย่างรุนแรง ซึ่งปัญหาการกระจายรายได้ที่ไม่เท่าเทียมกันในชุมชนนั้นย่อมจะเป็นพื้นฐาน ของปัญหาความแตกแยกในสังคม นำไปสู่ความรุนแรงทางการเมืองต่อไป และเป็นที่น่าสนใจที่จะ ศึกษาถึงปรากฏการณ์การกระจายรายได้ของครัวเรือนชาวเขา เพื่อที่จะเป็นข้อมูลหรือหลักฐานยืนยัน ในการวางแผนหรือกำหนดทิศทางเพื่อพัฒนาและสังเคราะห์ชาวเขาในอนาคตรวมทั้งจะเป็น ประโยชน์ต่อหน่วยงานในด้านวิธีการศึกษาในภาพกว้างต่อไป

2. วัตถุประสงค์การศึกษา

เนื่องจากการศึกษานี้ เป็นการศึกษาถึงการกระจายรายได้เฉพาะพื้นที่ ซึ่งเป็นหมู่บ้าน ชาวเขาที่เป็นกลุ่มผู้ด้อยโอกาสในสังคมไทย ดังนั้นวัตถุประสงค์ของการศึกษานี้ก็คือ

- 2.1 เพื่อศึกษาและวิเคราะห์เปรียบเทียบการกระจายรายได้ของครัวเรือนชาวเขาที่สามารถคำนวณเป็นตัวเงินได้ของหมู่บ้านปางสา เสาผู้ และจะหิย หมู่ที่ 17 ตำบลป่าตึง อำเภอแม่จัน จังหวัดเชียงราย ในปี 2538
- 2.2 เพื่อเป็นแนวทางเบื้องต้นในการศึกษาวิธีการวิเคราะห์การกระจายรายได้ของครัวเรือนชาวเขา

3. ขอบเขตการศึกษา

การศึกษาและการวิเคราะห์ข้อมูลการกระจายรายได้ของครัวเรือนชาวเขาในครั้งนี้ มีข้อจำกัดในด้านข้อมูลและเวลา กล่าวคือ เป็นข้อมูลที่ได้จากการสำรวจเพียงครั้งเดียวและเป็นข้อมูลรายได้ที่สามารถคำนวณเป็นตัวเงินเท่านั้น โดยไม่รวมถึงมูลค่าทรัพย์สินหรือบริการสาธารณูปโภคในแต่ละครัวเรือนได้รับ ดังนั้นผลของการวิเคราะห์ จึงเป็นเพียงการอธิบายปรากฏการณ์ในช่วงระยะเวลาหนึ่งๆ เท่านั้น

4. ประโยชน์ที่คาดว่าจะได้รับ

ชาวเขาได้รับการยอมรับว่าเป็นคนไทยอีกกลุ่มหนึ่งที่ควรได้รับผลจากการพัฒนาของรัฐ ซึ่งนโยบายการพัฒนาประเทศเท่าที่ผ่านมาได้เน้นในด้านการสร้างความเจริญเติบโตทางเศรษฐกิจมากกว่าที่จะเน้น แนวคิดในการกระจายรายได้ ซึ่งยังผลให้เกิดปัญหาความไม่เท่าเทียมของรายได้เกิดขึ้นอย่างรุนแรงในปัจจุบันและปรากฏการณ์ดังกล่าวก็เกิดขึ้นในชุมชนชาวเขาเช่นกัน

ในการศึกษาครั้งนี้ มีประโยชน์ที่คาดว่าจะได้รับคือ

1. ทราบถึงความรุนแรงของปัญหาการกระจายรายได้ของครัวเรือนชาวเขา
2. เป็นข้อมูลพื้นฐานเพื่อกำหนดทิศทางหรือแผนงานการพัฒนาและส่งเสริมชาวเขา
3. เป็นแนวทางในการศึกษาปัญหาการกระจายรายได้ของครัวเรือนชาวเขาของหน่วยงานที่เกี่ยวข้องในภาพกว้างต่อไป

บทที่ 2

งานวิจัยที่เกี่ยวข้อง

2.1 ผลการวิจัยที่เกี่ยวข้อง

กิตติพงษ์ ฤทธิบุตร(2528)⁵ ได้ศึกษาการกระจายรายได้ของครัวเรือนเกษตรกรในภาคเหนือ กรณีศึกษา อำเภอแม่แจ่ม จังหวัดเชียงใหม่ ซึ่งเป็นการศึกษาการกระจายรายได้ของครัวเรือนชาวไทยพื้นเมืองเฉพาะพื้นที่ ในเขต 2 ตำบลคือ ตำบลท่าผา และตำบลแม่นาจร โดยการเปรียบเทียบค่าสัมประสิทธิ์จินี (Gini Coefficient) ร่วมกับการใช้กราฟลอเรนซ์ (Lorenz Curve) และ Income Share of Percentile Groups ซึ่งการศึกษาได้แบ่งประเภทของรายได้ออกเป็นรายได้ทั้งหมด รายได้จากภาคเกษตร รายได้นอกจากการเกษตร และรายได้สุทธิของครัวเรือน ผลการศึกษาพบว่า ครัวเรือนเกษตรกรชาวไทยพื้นเมืองในเขตอำเภอแม่แจ่ม จังหวัดเชียงใหม่ มีรายได้ส่วนใหญ่จากการเกษตร แต่รายได้ที่เป็นเงินสดของครัวเรือนนั้น ส่วนใหญ่เป็นรายได้จากนอกภาคเกษตร สำหรับการกระจายรายได้ของครัวเรือนนั้นพบว่า การกระจายรายได้ทั้งหมดมีความเหลื่อมล้ำกันน้อยที่สุด เมื่อเปรียบเทียบกับการกระจายรายได้ประเภทอื่นๆ โดยมีค่าสัมประสิทธิ์จินีเท่ากับ 0.338 ซึ่งหมายถึงการกระจายรายได้ที่มีความเท่าเทียมกันพอสมควร ส่วนรายได้ประเภทอื่นๆ ของครัวเรือนนั้น พบว่าค่าสัมประสิทธิ์จินีของรายได้จากนอกภาคเกษตร รายได้จากภาคเกษตรและรายได้สุทธิมีค่าเท่ากับ 0.823, 0.625 และ 0.766 ตามลำดับ ซึ่งแสดงให้เห็นว่าการกระจายรายได้จากนอกภาคการเกษตรมีความเหลื่อมล้ำกันมากที่สุด เมื่อเปรียบเทียบกับการกระจายรายได้ประเภทอื่นๆ และเมื่อพิจารณาเป็นรายตำบลนั้นพบว่า การกระจายรายได้ของครัวเรือนในเขตตำบลท่าผามีการกระจายที่ไม่เท่าเทียมกันมากกว่าในเขตตำบลแม่นาจรในทุกประเภทของรายได้ โดยมีค่าสัมประสิทธิ์จินีของการกระจายรายได้ทั้งหมด รายได้จากภาคเกษตร รายได้นอกภาคการเกษตรและรายได้สุทธิเท่ากับ 0.521, 0.717 ,0.851 และ 0.803 ตามลำดับ ในขณะที่ครัวเรือนในเขตตำบลแม่นาจรมีค่าสัมประสิทธิ์จินี เท่ากับ 0.166, 0.527 และ 0.710 ตามลำดับเช่นกัน

⁵กิตติพงษ์ ฤทธิบุตร : การกระจายรายได้ของครัวเรือนเกษตรกรในภาคเหนือ กรณีศึกษา อำเภอแม่แจ่ม จังหวัดเชียงใหม่ ; วิทยานิพนธ์เศรษฐศาสตร์มหาบัณฑิต มหาวิทยาลัยเชียงใหม่, 2528.

สุรเชษฐ์ ชีระมณี (2527)⁶ ได้รายงานการศึกษาการกระจายรายได้เปรียบเทียบระหว่างกลุ่มศาสนาไทยพุทธ และไทยมุสลิมในภาคใต้ โดยใช้กราฟลอเรนซ์และค่าสัมประสิทธิ์จีนิ พบว่ากลุ่มคนไทยพุทธมีการกระจายรายได้ไม่เท่าเทียมกันมากกว่ากลุ่มไทยมุสลิม โดยกลุ่มคนไทยพุทธมีค่าสัมประสิทธิ์จีนิเท่ากับ 0.31 ในขณะที่กลุ่มไทยมุสลิมมีค่าสัมประสิทธิ์จีนิเท่ากับ 0.29 แต่เมื่อพิจารณารายได้เฉลี่ยของครอบครัวพบว่าครอบครัวกลุ่มไทยพุทธมีรายได้เฉลี่ยสูงกว่าครอบครัวของกลุ่มไทยมุสลิม

ธรรมรักษ์ การพิศิษฐ์ และเกษมสันต์ จินฉนวนไส (2537)⁷ ได้รายงานเรื่องการกระจายรายได้ของประเทศไทย ไว้ดังนี้ คือ Gini Coefficient เป็นดัชนีที่สำคัญเป็นการวัดผลการกระจายรายได้ว่ามีการเปลี่ยนแปลงไปในทางที่ดีขึ้นหรือเลวลง และยังเป็นที่ยอมรับใช้กันอย่างแพร่หลายในประเทศต่าง ๆ รวมทั้งประเทศไทยด้วย โดยจะใช้วัดการกระจายรายได้ของครัวเรือนในชนบทเป็นสำคัญ และจากการประเมินผลของกองทุนหมู่บ้านประชาชาติ สำนักงานคณะกรรมการพัฒนาเศรษฐกิจและสังคมแห่งชาติ พบว่ามีการพัฒนาของการกระจายตัวที่ดีขึ้น กล่าวคือในปี 2529 ค่า Gini Coefficient มีค่าวัดได้เท่ากับ 0.466 และลดลงเหลือ 0.458 และ 0.456 ในปี 2531 และ 2533 ตามลำดับ(ตารางที่ 1)

ตารางที่ 1 แสดงสัมประสิทธิ์จีนิและรายได้เฉลี่ยต่อคนต่อปีของครัวเรือน

ครัวเรือน	2529		2531		2533	
	GiniCoef	รายได้เฉลี่ย (บาท)	Gini Coef	รายได้เฉลี่ย (บาท)	Gini Coef	รายได้เฉลี่ย (บาท)
ครัวเรือนทั้งหมด	0.504	10,133	0.491	12,318	0.505	16,463
ครัวเรือนในเขตเทศบาล	0.464	21,013	0.45	21,617	0.46	27,685
ครัวเรือนในเขตสุขาภิบาล	0.485	11,760	0.466	13,547	0.481	17,415
ครัวเรือนนอกเขตเทศบาล	0.466	7,144	0.458	8,837	0.456	11,152

ที่มา : รายงานการศึกษา "การวิเคราะห์การกระจายรายได้ตามมิติของเป้าหมายในแผน ฯ 7" กองบัญชาประชาชาติ สำนักงานเศรษฐกิจและสังคมแห่งชาติ (สศช)

⁶ สุรเชษฐ์ ชีระมณี : เศรษฐศาสตร์สำหรับนักบริหาร ; คณะวิชาการจัดการ มหาวิทยาลัยสงขลานครินทร์, 2535 หน้า 492-494.

⁷ ธรรมรักษ์ การพิศิษฐ์ และเกษมสันต์ จินฉนวนไส ; การกระจายรายได้ : ประเด็นปัญหาที่ต้องเร่งแก้ไขต่อไป ; รายงานเสวนาสาธารณกิจ มุขนิธิประชากร ; 2537

สำหรับการกระจายรายได้ในระดับประเทศเมื่อเปรียบเทียบค่า Gini Coefficient ระหว่างเขตเมืองและชนบทหรือเขตเทศบาล พบว่าการกระจายรายได้ในเขตเมือง (เทศบาลและสุขาภิบาล) มีลักษณะการกระจายตัวที่เพิ่มขึ้นแต่ในลักษณะของการกระจายรายได้ในระดับครัวเรือนทั้งประเทศ Gini Coefficient มีค่าไม่เปลี่ยนแปลงมากนักโดยมีค่าเป็น 0.504 ในปี 2529 และมีค่าเปลี่ยนแปลงเป็น 0.505 ในปี 2533 (ดูตารางที่ 2)

เมื่อพิจารณาค่าของ Gini Coefficient เป็นรายภาคแล้ว ปรากฏว่าภาพรวมของการกระจายรายได้ในระดับภาคทิศทางเลวลงในเกือบทุกภาค ดังจะเห็นได้จากภาคตะวันออกเฉียงเหนือเป็นภาคที่มีส่วนรายได้ต่อหัวต่ำสุดมีค่า Gini Coefficient เพิ่มขึ้นจาก 0.269 ในปี 2524 เป็น 0.322 และ 0.300 ในปี 2531 และ 2532 ตามลำดับ ซึ่งเป็นภาพที่สะท้อนให้เห็นในอีกแง่มุมหนึ่งได้ว่า แนวนโยบายและมาตรการต่าง ๆ ที่รัฐได้ทุ่มเทงบประมาณมหาศาลในการดำเนินกิจกรรมต่าง ๆ ภายได้แผนงาน และโครงการด้านการพัฒนาชนบทได้มีส่วนในการลดช่องว่างด้านการกระจายรายได้ในอีกทางหนึ่งในขณะที่ค่า Gini Coefficient ในภาคอื่น ๆ มีแนวโน้มเพิ่มขึ้น (ดูตารางที่ 2)

ตารางที่ 2 แสดงค่าสัมประสิทธิ์จินีในชนบทของไทย แยกเป็นรายภาค ปี 2524-2533

ภาค	2524	2529	2531	2533
ตะวันออกเฉียงเหนือ	0.269	0.285	0.322	0.300
เหนือ	0.314	0.329	0.340	0.362
กลาง	0.293	0.336	0.336	0.395
ใต้	0.276	0.314	0.320	0.362

ที่มา : รายงานการสำรวจภาวะเศรษฐกิจและสังคมของครัวเรือนสำนักงานสถิติแห่งชาติ

การวิเคราะห์ผลกระทบนโยบายของรัฐในแง่มุมต่าง ๆ ที่เกี่ยวข้องกับ การกระจายรายได้ของกลุ่มเป้าหมายต่าง ๆ ที่ได้กำหนดไว้ นั้น เมื่อพิจารณาการกระจายรายได้ตามลักษณะ Socioeconomic Characteristics แล้วพบว่า

1. กลุ่มเกษตรกรยากจน โดยเฉพาะกลุ่มผู้มีที่ดินเป็นของตนเองและกลุ่มผู้เช่าที่ดินเพื่อประกอบกิจกรรมทางด้านการเกษตรมีการกระจายรายได้ในทิศทางตรงกันข้าม ดังจะเห็นได้จากข้อมูลการสำรวจภาวะเศรษฐกิจและสังคมของครอบครัวในปี 2529, 2531 และ 2533 ซึ่งให้เห็นว่ากลุ่มผู้ที่มีที่ดินเป็นของตนเองมีการกระจายรายได้ดีขึ้นเล็กน้อยซึ่งดีกว่ากลุ่มเกษตรกรผู้เช่าที่ดินในทาง

ตรงกันข้าม เมื่อพิจารณารายได้เฉลี่ยต่อคนต่อปีของครัวเรือนพบว่ารายได้ของเกษตรกรเช่าที่ดินมีรายได้รายสูงกว่าผู้มีที่ดินเป็นของตนเองไม่มากนัก (ดูตารางที่ 3)

2. กลุ่มแรงงานรับจ้างในภาคเกษตรกรรม แรงงานรับจ้างในภาคเกษตรกรรมได้แก่คนงานเกษตรมีแนวโน้มชัดเจนว่ามีการกระจายรายได้ที่ดีขึ้น ดังจะเห็นได้ว่า Gini Coefficient ของคนงานเกษตรเท่ากับ 0.414 ในปี 2529 และลดลงเป็น 0.389 และ 0.388 ในปี 2531 และ 2533 ตามลำดับ เมื่อพิจารณารายได้เฉลี่ยต่อคนต่อปีของครัวเรือนกลุ่มนี้แล้ว จะเห็นได้ว่าเป็นกลุ่มที่มีรายได้เฉลี่ยต่ำกว่ากลุ่มอาชีพอื่น ๆ

3. กลุ่มผู้ประกอบการอาชีพส่วนตัว เป็นกลุ่มที่ประกอบธุรกิจการค้าและอุตสาหกรรมจากผลการศึกษาพบว่า เป็นกลุ่มที่มีปัญหาด้านการกระจายรายได้ในทิศทางที่เลวลง โดยวัดจาก Gini Coefficient เพิ่มขึ้นจาก 0.468 ในปี 2529 เป็น 0.453 และ 0.483 ในปี 2531 และ 2533 ตามลำดับ

4. กลุ่มลูกจ้างเอกชนผู้มีรายได้น้อย กลุ่มนี้เป็นกลุ่มใหญ่ที่ประกอบไปด้วยคนงานทั่วไป เสมียนพนักงานและ ผู้ปฏิบัติงานในกระบวนการผลิต ลักษณะการกระจายรายได้ของบุคคลทั้ง 3 กลุ่มอาชีพนี้ กล่าวโดยสรุปได้ว่ากลุ่มเสมียนพนักงานเป็นกลุ่มที่มีการกระจายรายได้ที่เลวลงโดยตลอดซึ่ง Gini Coefficient ของคนกลุ่มนี้เพิ่มขึ้นจาก 0.415 ในปี 2529 เป็น 0.420 และ 0.435 ในปี 2531 และ 2533 ตามลำดับ ในขณะที่กลุ่มผู้ประกอบการคนงานทั่วไปมีการกระจายรายได้ที่ดีขึ้นและผู้ที่อยู่ในกระบวนการผลิตมีการกระจายรายได้ไม่เปลี่ยนแปลงมากนัก

5. กลุ่มข้าราชการและพนักงานของรัฐ ข้อมูลจากการสำรวจภาวะเศรษฐกิจและสังคมของครัวเรือนชี้ให้เห็นว่าการกระจายรายได้ของกลุ่มนี้ไม่ได้ปรับตัวในทิศทางที่ดีนัก แต่อย่างไรก็ตามเมื่อพิจารณาจากค่าของ Gini Coefficient แล้ว จะเห็นได้ว่ามีค่าต่ำกว่า Gini Coefficient ของกลุ่มอาชีพอื่น ๆ (ดูตารางที่ 3)

6. กลุ่มที่ช่วยเหลือตนเองไม่ได้ ได้แก่ผู้ที่ไม่ได้ปฏิบัติงานในเชิงเศรษฐกิจเมื่อพิจารณาจาก Gini Coefficient แล้วสะท้อนให้เห็นถึงปัญหา ด้านการกระจายรายได้ของคนในกลุ่มนี้ว่า เป็นกลุ่มที่มีการกระจายรายได้แยกว่ากลุ่มอาชีพ ทั้งนี้เพราะว่า Gini Coefficient เท่ากับ 0.492 ในปี 2529 และได้มีการปรับตัวด้านกระจายรายได้ กระทั่งขึ้นเล็กน้อยในช่วงปี 2531 และได้มีการปรับตัวใหม่ในทิศทางที่เลวลงในช่วงปี 2533 นอกจากนี้ผลการสำรวจภาวะเศรษฐกิจและสังคมได้ชี้ให้เห็นในภาพส่วนรวมได้ว่า กลุ่มนี้มีการกระจายรายได้เปลี่ยนแปลงในทิศทางที่เลวลงกว่าทุกภาคของประเทศ

ตารางที่ 3 แสดงค่าสัมประสิทธิ์จีพีและรายได้เฉลี่ยต่อคนต่อปีของครัวเรือนทั่วประเทศ

กลุ่มอาชีพ	ค่าสัมประสิทธิ์จีพี			รายได้เฉลี่ย(บาท)		
	2529	2531	2533	2529	2531	2533
เกษตรกรที่เป็นเจ้าของที่ดิน	.437	.434	.437	5,998	7,533	9,610
เกษตรกรที่เช่าที่ดิน	.417	.449	.440	5,936	8,528	9,824
ผู้ประกอบการธุรกิจการค้าและ อุตสาหกรรม	.468	.453	.463	15,334	16,897	24,740
ผู้ปฏิบัติงานวิชาชีพ, นักวิชาการ, นักบริหาร	.453	.512	.513	18,306	19,023	24,003
ผู้ปฏิบัติงานวิชาชีพและนัก วิชาการ, นักบริหาร(ลูกจ้าง)	.373	.369	.379	27,568	33,062	47,785
คนงานเกษตร	.414	.389	.388	5,099	5,886	7,106
คนงานทั่วไป	.427	.385	.385	5,821	6,150	7,961
เสมียน, พนักงานขายและให้บริการ	.415	.420	.435	17,435	19,433	25,415
ผู้ปฏิบัติงานในกระบวนการผลิต	.422	.421	.423	11,967	13,628	16,974
ผู้ไม่ได้ปฏิบัติงานเชิงเศรษฐกิจ	.492	.483	.490	14,261	16,124	21,836
ครัวเรือนทั้งหมด	.504	.491	.505	10,133	12,318	16,463

ที่มา : รายงานการศึกษา "การวิเคราะห์การกระจายรายได้ ตามมิติของเป้าหมายในแผนฯ 7" ของบัญชีประชาชาติ สำนักงานคณะกรรมการพัฒนาการเศรษฐกิจและสังคมแห่งชาติ (สศช.)

2.2 ระเบียบวิธีการศึกษา

2.2.1 ประชากรและการคัดเลือกตัวอย่าง

การศึกษาในครั้งนี้ได้ใช้ข้อมูลรายได้ของครัวเรือนชาวเขาใน 3 หมู่บ้าน ซึ่งได้มีการจัดเก็บไว้แล้วในปี 2538 โดยฝ่ายพัฒนา สำนักงานส่งเสริมการพัฒนาเศรษฐกิจและสังคมบนที่สูง จังหวัดเชียงใหม่ ร่วมกับเขตพัฒนาพื้นที่แม่จัน ศูนย์พัฒนาและสงเคราะห์ชาวเขา จังหวัดเชียงราย โดยทั้งสองหน่วยงานดังกล่าวนี้อยู่ในสังกัดของกองสงเคราะห์ชาวเขา กรมประชาสงเคราะห์ กระทรวงแรงงานและสวัสดิการสังคม

ข้อมูลรายได้ที่ได้ให้นำมาใช้ในการวิเคราะห์การกระจายรายได้ของครัวเรือนชาวเขาเป็นข้อมูลทุติยภูมิ (secondary data) มีลักษณะการคัดเลือกตัวอย่างประชากรเป็นแบบ Purposive Sampling เป็น

ใน 3 หมู่บ้านของครัวเรือนที่เข้าร่วมโครงการส่งเสริมการปลูกหญ้าแฝก การเก็บข้อมูลดำเนินการระหว่างเดือน พฤศจิกายน - ธันวาคม พ.ศ. 2538 มี จำนวนทั้งสิ้น 172 ครัวเรือน แบ่งเป็น

1. บ้านปางสา จำนวน 77 ครัวเรือน
2. บ้านเล่าผู้ จำนวน 58 ครัวเรือน
3. บ้านจะหยี จำนวน 37 ครัวเรือน

2.2.2 วิธีการวิเคราะห์ข้อมูล

ในรายงานฉบับนี้จะได้ใช้วิธีการวิเคราะห์ข้อมูลการกระจายรายได้ของครัวเรือนชาวเขา โดย 3 วิธีการด้วยกันคือ -:

1. การแบ่งชั้นรายได้ออกเป็นกลุ่มย่อย จำนวน 5 กลุ่มเท่าๆ กัน (Quintiles)
2. การใช้กราฟลอเรนซ์ (Lorenz Curve)
3. การใช้ค่าสัมประสิทธิ์จีนิ (Gini Coefficient)

การแบ่งชั้นรายได้(Quintiles)และเส้นกราฟลอเรนซ์ (Lorenz Curve)

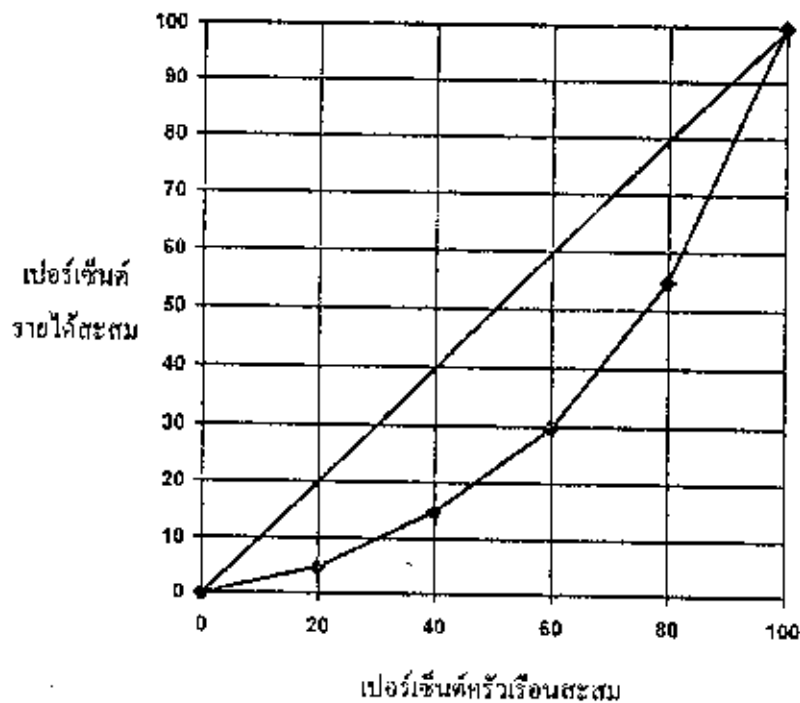
วิธีการนี้คิดขึ้นโดย Conrard Lorenz นักสถิติชาวอเมริกัน ในปี ค.ศ. 1905 โดยทำเป็นเส้นกราฟแสดงความสัมพันธ์ระหว่างร้อยละสะสมของประชากร (แกนX) กับร้อยละสะสมของรายได้ของประชาชนกลุ่มนั้น (แกนY) เพื่อวัดการแบ่งสรรรายได้ของประชากรกลุ่มนั้นว่ามีความแตกต่างกันมากน้อยเพียงใดหรือเปรียบเทียบกับประชากรกลุ่มอื่นๆ เส้นกราฟลอเรนซ์นี้อาศัยการแบ่งประชากรออกเป็น 5 กลุ่มย่อย จำนวนเท่าๆ กัน (กลุ่มละ 20 เปอร์เซ็นต์) เรียงลำดับจากมากไปหาน้อย (Quintiles)⁹ ตามตัวอย่างในตารางข้างล่างคือ

⁹ Roy J. Ruffin and Pual R. Gregory : PRINCIPLE OF ECONOMICS ,University of Houston,1983 ; Page 656.

ตารางที่ 4 ตัวอย่างข้อมูลสมมุติสำหรับเขียนกราฟลอเรนซ์

Quintiles	เปอร์เซ็นต์ของรายได้	เปอร์เซ็นต์สะสมของรายได้
Lowest fifth	5	5
Second fifth	10	15
Third fifth	15	30
Fourth fifth	25	55
Highest fifth	45	100

ตารางที่ 4 แสดงให้เห็นจำนวนร้อยละของรายได้ของประชากรในแต่ละกลุ่ม ซึ่งเปอร์เซ็นต์สะสมของรายได้ประชากร 4 กลุ่มแรก มีรายได้รวมกัน คิดเป็น 55 เปอร์เซ็นต์ ของจำนวนรายได้ทั้งหมด ในขณะที่ประชากรในกลุ่มที่ 5 (Highest fifth) มีรายได้รวมกันคิดเป็น 45 เปอร์เซ็นต์ ของจำนวนรายได้ทั้งหมด ส่วนประชากรในกลุ่มแรก (Lowest fifth) มีรายได้รวมกันเพียง 5 เปอร์เซ็นต์ ของรายได้ทั้งหมด ข้อมูลจากตารางดังกล่าวนี้สามารถนำไปสร้างเป็นกราฟนอร์มัลลอเรนซ์ได้ คือ



การอธิบายการกระจายรายได้จากเส้นกราฟลอเรนซ์นี้ถ้าเส้นเอียง 45 องศา เป็นเส้นที่แสดงว่ามีการกระจายรายได้ที่เท่าเทียมกัน (Line of perfect equality) กล่าวคือ ประชากร 20 เปอร์เซ็นต์มี

รายได้รวมกันเป็น 20 เปอร์เซ็นต์ ประชากรจำนวน 40 เปอร์เซ็นต์ มีรายได้รวมกัน 40 เปอร์เซ็นต์ ของรายได้ทั้งหมดและต่อไปเรื่อย ๆ เป็นการแสดงว่า ทุกครอบครัวมีรายได้เท่าเทียมกัน ซึ่งเส้นเอียง 45 องศานี้เป็นเส้นสมมุติและคงไม่เกิดขึ้นในความเป็นจริง แต่สำหรับเส้นกราฟลอเรนซ์ เป็นเส้นที่แสดงให้เห็นถึงการกระจายรายได้ที่เกิดขึ้นจริงในประชากรกลุ่มต่าง ๆ ในแต่ละ Quintile. ซึ่งมักจะเป็นเส้นโค้งต่ำออกมาจากเส้นรายได้เท่าเทียมกัน ยิ่งโค้งต่ำลงมามากเท่าใดก็แสดงว่ามีช่องว่างของการกระจายรายได้ขึ้นมาก การเขียนกราฟลอเรนซ์ นี้อาจจะแบ่งเป็นช่วงรายได้ของประชากรเป็นช่วง ๆ ก็ได้ ซึ่งอาจจะมากกว่า 5 กลุ่ม โดยแสดงทั้งเปอร์เซ็นต์สะสมของครัวเรือนและเปอร์เซ็นต์สะสมของรายได้แล้วจึงนำมาเขียนเส้นกราฟลอเรนซ์

การใช้สัมประสิทธิ์จินี (Gini Coefficient)

เป็นอีกวิธีหนึ่งที่มีความนิยมใช้วัดการกระจายรายได้ของประชากรโดยสามารถวัดออกมาเป็นตัวเลขได้ มีค่าอยู่ระหว่าง 0 - 1 คิดขึ้นโดย C. Gini นักสถิติชาวอิตาลีเลียนในปี ค.ศ 1912 ซึ่งเป็นการคิดต่อเนื่องจากเส้นกราฟลอเรนซ์ คือเป็นสัดส่วนของพื้นที่ระหว่างเส้นรายได้เท่าเทียมกันถึงเส้นโค้ง ต่อกันที่สามเหลี่ยมใต้เส้นรายได้เท่าเทียมกันทั้งหมด ถ้าค่าสัมประสิทธิ์จินีมีค่าเท่ากับ 0 แสดงว่าทุกครัวเรือนมีรายได้เท่าเทียมกันหมด แต่ถ้าค่าสัมประสิทธิ์จินีมีค่าเท่ากับ 1 แสดงว่ามีเพียงครอบครัวเดียวที่มีรายได้ทั้งหมดโดยปกติค่าสัมประสิทธิ์จินีจะมีค่าระหว่าง 0 ถึง 1 ถ้าค่านี้นับเข้าใกล้ 1 มากแสดงว่ามีการแบ่งสรรรายได้ไม่เท่ากันมาก เช่น ระหว่าง 0.5 -0.8 แต่ถ้าค่านี้นับเข้าใกล้ 0 แสดงว่า มีการแบ่งสรรรายได้กระจายใกล้เคียงกัน เช่น ระหว่าง 0.2 - 0.4 การคิดค่าสัมประสิทธิ์จินีมีสูตรคำนวณ^๑ ดังนี้

$$G = 1 - \sum_{i=0}^{n-1} k_{i+1} [y_i / y_{i+1}]$$

เมื่อ G = ค่าสัมประสิทธิ์จินี

k_i = อัตราส่วนครัวเรือนลำดับที่ i

y_i = อัตราส่วนสะสมของรายได้ของครัวเรือนจนถึงลำดับที่ i

n = จำนวนครัวเรือนทั้งหมด

^๑ อูเรนธู ชีระมณี ; เศรษฐศาสตร์สำหรับนักบริหาร ; คณะวิทยาการจัดการ มหาวิทยาลัยสงขลานครินทร์ ;2535

บทที่ 3

ลักษณะทั่วไปของพื้นที่การศึกษา

พื้นที่ทำการศึกษาคือ 3 หมู่บ้าน ได้แก่ บ้านปางตา บ้านเล่าผู้และบ้านจะหนี หมู่ที่ 17 ตำบลป่าตึง อำเภอแม่จัน จังหวัดเชียงราย ทั้ง 3 หมู่บ้านเป็นชุมชนพื้นที่สูง

ชุมชนบนพื้นที่สูง¹⁰ หมายถึง ชุมชนที่ชาวเขาชาติพันธุ์ต่างๆ อยู่อาศัยทำกินได้แก่ กะเหรี่ยง แม้ว เย้า มูเซอ ลีซอ อีเก้อ ลัวะ ถิ่น ชมู ตองซุและมลาบรี (มีตองเหลือง) รวมทั้งพื้นที่ที่ชนกลุ่มอื่นๆ เช่นปะหล่อง จีนฮ่อ ไทยใหญ่ ไทยลื้อ คนไทยพื้นราบ ขึ้นไปอยู่อาศัยทำกินปะปนกับชาวเขา

จังหวัดเชียงราย¹¹

1. สภาพทั่วไป

1.1 ที่ตั้งและอาณาเขต

จังหวัดเชียงรายตั้งอยู่เหนือสุดของประเทศไทยมีพื้นที่ทั้งหมด 7,298,981 ไร่ หรือประมาณ 11,678 ตารางกิโลเมตร (ร้อยละ 11.6 ของพื้นที่ภาคเหนือตอนบน) มีระยะทางห่างจากกรุงเทพฯ 829 กิโลเมตร มีอาณาเขตติดต่อกับทิศต่าง ๆ ดังนี้

- ทิศเหนือ - ติดกับประเทศเมียนมาร์ และสาธารณรัฐประชาธิปไตยประชาชนลาว
- ทิศใต้ - ติดต่อกับจังหวัดพะเยาและจังหวัดลำปาง
- ทิศตะวันออก - ติดต่อกับประเทศสาธารณรัฐประชาธิปไตยประชาชนลาว
- ทิศตะวันตก - ติดต่อกับประเทศสหภาพเมียนมาร์ และจังหวัดเชียงใหม่

โดยแนวชายแดนที่ติดต่อกับประเทศสหภาพเมียนมาร์ มีความยาวประมาณ 130 กิโลเมตร ตั้งแต่อำเภอแม่จันถึงกิ่งอำเภอแม่ฟ้าหลวง และอำเภอแม่สาย ส่วนชายแดนที่ติดต่อกับประเทศสาธารณรัฐประชาธิปไตยประชาชนลาว มีความยาวประมาณ 180 กิโลเมตร ตั้งแต่อำเภอเชียงแสน อำเภอเชียงของ กิ่งอำเภอเวียงแก่น และอำเภอเทิง

¹⁰ กองสงเคราะห์ชาวเขา กรมประชาสงเคราะห์: ทำเนียบชุมชนบนที่สูงในประเทศไทย ปี 2538.

¹¹ คณะกรรมการชาวเขา จังหวัดเชียงราย : ทำเนียบชุมชนบนที่สูง จังหวัดเชียงราย ปี2536-2537 ; เมษายน 2538.

1.2 การแบ่งเขตการปกครอง

จังหวัดเชียงรายแบ่งเขตการปกครองตามการบริหารราชการส่วนภูมิภาคเป็น 12 อำเภอ 4 กิ่งอำเภอ 122 ตำบล 1,302 หมู่บ้าน ส่วนราชการส่วนท้องถิ่นแบ่งออกเป็น 1 เทศบาล 24 สุขาภิบาล

อำเภอ	กิ่งอำเภอ
1. เมือง	1. เวียงแก่น
2. แม่จัน	2. แม่ฟ้าหลวง
3. แม่สาย	3. ขุนตาล
4. เชียงแสน	4. แม่ลาว
5. เชียงของ	
6. เทิง	
7. ป่าแดด	
8. พาน	
9. เวียงชัย	
10. แม่สรวย	
11. เวียงป่าเป้า	
12. พญาเม็งราย	

1.3 สภาพพื้นที่และลักษณะภูมิประเทศ

สภาพภูมิประเทศจัดอยู่ในประเภทเทือกเขาสูงในทวีปตะวันออก (Northern Continental Highland) เป็นเทือกเขาสูงทอดยาวตามแนวเหนือใต้ทั้งด้านตะวันตกและด้านตะวันออกของพื้นที่จังหวัด ลักษณะพื้นที่ส่วนใหญ่เป็นภูเขาและป่าไม้ มีที่ราบเป็นหย่อม ๆ กระจายอยู่ทั่วไป มีที่ราบสูงอยู่ในเขตอำเภอแม่สรวย อำเภอเวียงป่าเป้า และอำเภอเชียงของ เทือกเขาที่มีความสูงประมาณ 1,500 - 2,000 เมตรจากระดับน้ำทะเล ส่วนบริเวณที่ราบและหุบเขาจะอยู่ในช่วงความสูง 350 - 600 เมตร จากระดับน้ำทะเลบริเวณที่ราบจึงสูงที่สุด คือบริเวณที่ราบลุ่มแม่น้ำอิงตอนใต้ของอำเภอเชียงของ

1.4 ลักษณะภูมิอากาศ

ฤดูร้อน - เริ่มตั้งแต่เดือนกุมภาพันธ์ - กลางเดือนพฤษภาคม อุณหภูมิเฉลี่ยประมาณ 28 องศาเซลเซียส

ฤดูฝน - เริ่มตั้งแต่เดือนพฤษภาคม - กลางเดือน ตุลาคม อุณหภูมิเฉลี่ยประมาณ 27 องศาเซลเซียส

อุทกหนาว - เริ่มตั้งแต่กลางเดือนตุลาคม - กลางเดือนกุมภาพันธ์ อุณหภูมิเฉลี่ยประมาณ 18 องศาเซลเซียส ปริมาณน้ำฝนโดยเฉลี่ยประมาณ 1,499.7 มม./ปี จำนวน 133 วัน/ปี ในขณะที่ภาคเหนือและทั้งประเทศมีปริมาณน้ำฝนโดยเฉลี่ยประมาณ 1,300 มม./ปี และ 1,600 มม./ปี ตามลำดับ

1.5 ประชากรและการตั้งถิ่นฐาน

จังหวัดเชียงรายมีประชากรใน พ.ศ. 2534 ทั้งหมด 1,062,465 คน ด้มีชาย 536,974 คน เป็นหญิง 525,521 คน มีจำนวนครัวเรือนทั้งสิ้น 268,924 ครัวเรือน

ตารางที่ 5 สถิติประชากรจังหวัดเชียงราย เมื่อเดือนตุลาคม 2534

เขตเทศบาล/อำเภอ/กิ่งอำเภอ	รวม	ชาย	หญิง
1. เทศบาลเมืองเชียงราย	36,918	18,359	18,559
2. เมือง	170,278	84,760	85,518
3. แม่จัน	129,815	63,082	66,733
4. แม่สาย	68,262	34,085	34,177
5. เชียงแสน	41,990	23,094	21,869
6. เวียงยอง	60,495	31,653	28,842
7. กิ่ง	80,982	41,022	39,960
8. ฟ้าแดด	28,543	16,164	12,379
9. พาน	139,704	69,235	70,469
10. เวียงชัย	73,622	37,259	36,363
11. แม่สรวย	54,104	28,186	25,918
12. เวียงป่าเป้า	70,989	36,190	34,799
13. พญาเม็งราย	41,108	20,871	20,237
14. กิ่ง อ.เวียงแก่น	21,799	11,312	10,478
15. กิ่ง อ.แม่ฟ้าหลวง	7,062	4,395	2,667
16. กิ่ง อ.ขุนตาล	33,824	17,307	10,517
รวม	1,062,495	536,974	525,521

ที่มา: ที่ทำการปกครองจังหวัดเชียงราย

ประชากรยังคงอาศัยอยู่ในเขตเทศบาลเมืองเชียงใหม่ 36,918 คน ซึ่งเท่ากับร้อยละ 3.47 ของประชากรทั้งจังหวัด ความหนาแน่นของประชากรต่อพื้นที่จังหวัดประมาณ 91 คน/ตร.กม. โดยคิดเป็นความหนาแน่นในเขตเมืองเฉลี่ย 3,439 คน/ตร.กม. และในชนบทเฉลี่ย 88 คน/ตร.กม.

1.6 ทรัพยากรธรรมชาติ

ที่ดิน

เนื่องจากสภาพภูมิประเทศเป็นภูเขาล้อมรอบและมีพื้นที่ราบเป็นหย่อม ๆ มีทรัพยากรที่ดิน จึงเป็นพื้นที่เหมาะแก่การเกษตรเพียงประมาณ 2,258,192 ไร่ (ประมาณ 30.9 %ของพื้นที่ทั้งหมด) มีพื้นที่เฉลี่ยสำหรับการเกษตรรอบครัวละ 16 ไร่ (ในขณะที่ภาคเหนือตอนบนและภาคเหนือตอนล่างมีพื้นที่สำหรับการเกษตรเฉลี่ยครอบครัวละ 12 และ 34 ไร่ตามลำดับ)

ป่าไม้

สภาพป่าไม้โดยทั่วไปของจังหวัดเชียงใหม่เป็นป่าดงดิบ ป่าเบญจพรรณ และไม้เต็งรัง มีพื้นที่ป่าสงวนแห่งชาติจำนวน 30 ป่า เนื้อที่ 4,484,966 ไร่ คิดเป็น 61 เปอร์เซ็นต์ของพื้นที่จังหวัดเชียงใหม่ แต่อย่างไรก็ตามจากภาพถ่ายดาวเทียมในปี 2534 มีป่าไม้เหลืออยู่ประมาณ 2,568,906 ไร่ คิดเป็น 35 เปอร์เซ็นต์ของพื้นที่จังหวัด ปัจจุบันพื้นที่ป่าไม้แบ่งออกได้เป็น 3 ลักษณะคือ

(1). ป่าไม้เพื่อการอนุรักษ์

ได้แก่พื้นที่ป่าสงวนแห่งชาติที่เป็นต้นน้ำถาวรซึ่งกำหนดไว้ตามมติของคณะรัฐมนตรี ได้แก่ เขตอุทยานแห่งชาติ เขตวนอุทยาน เขตรักษาพันธุ์สัตว์ป่า เขตพื้นที่ความลาดชันเกิน 35 เปอร์เซ็นต์ และเขตที่ได้รับการพิจารณาเห็นควรอนุรักษ์ โดยมีป่าไม้เพื่อการอนุรักษ์ทั้งหมด 3,577,706 ไร่ หรือประมาณ 79.77 เปอร์เซ็นต์ ของพื้นที่ป่าสงวนแห่งชาติ

(2). ป่าเศรษฐกิจ

ได้แก่พื้นที่ป่าสงวนแห่งชาติซึ่งมีลักษณะเป็นป่าที่เหมาะสมแก่การอนุญาตให้เข้าไปทำประโยชน์กรณีต่าง ๆ เช่นทำเหมืองแร่ ป่าปลูกป่าเศรษฐกิจ มีเนื้อที่รวมประมาณ 419,503 ไร่ หรือประมาณ 9.35 เปอร์เซ็นต์ของพื้นที่ป่าสงวนแห่งชาติ

(3). พื้นที่ป่าที่เหมาะสมแก่การเกษตร

ได้แก่พื้นที่ป่าสงวนแห่งชาติที่เหมาะสมสำหรับการเพาะปลูก และมีชุมชนอยู่แล้วมีเนื้อที่ประมาณ 487,752 ไร่ หรือ 10.08 เปอร์เซ็นต์ของพื้นที่ป่าสงวนแห่งชาติ

1.7 แหล่งน้ำ

ก. แหล่งน้ำธรรมชาติที่สำคัญ มีดังนี้

(1) แม่น้ำโขง เป็นเส้นกั้นพรมแดนระหว่างประเทศไทยและสาธารณรัฐประชาธิปไตยประชาชนลาว ไหลผ่านจังหวัดเชียงราย ตั้งแต่อำเภอเชียงแสนถึงอำเภอเวียงของ และถึงอำเภอเวียงแก่น รวมระยะทางยาวประมาณ 94 กิโลเมตร

(2) แม่น้ำกก ไหลจากจังหวัดเชียงใหม่ ผ่านจังหวัดเชียงรายที่อำเภอเมือง อำเภอแม่จัน อำเภอเวียงชัย อำเภอเชียงแสน ไปบรรจบกับแม่น้ำโขงที่ตำบลบ้านแซว อำเภอเชียงแสน มีความยาวในเขตจังหวัดเชียงรายประมาณ 145 กิโลเมตร

(3) แม่น้ำลาว ต้นน้ำอยู่ในเขตอำเภอเวียงป่าเป้า ไหลผ่านอำเภอแม่สรวย อำเภอเมือง ไปบรรจบกับแม่น้ำกกที่อำเภอเวียงชัย มีความยาวทั้งสิ้น 175 กิโลเมตร

(4) แม่น้ำอิง ต้นน้ำอยู่ที่บ้านพะเยา จังหวัดพะเยา ไหลผ่านจังหวัดเชียงรายที่อำเภอเทิง ถึงอำเภอขุนตาล และอำเภอเชียงของไปบรรจบกับแม่น้ำโขงที่บ้านปากอิง ตำบลศรีคอกมชัย อำเภอเชียงของ มีความยาวในเขตจังหวัดเชียงรายประมาณ 100 กิโลเมตร

(5) แม่น้ำคำ ต้นน้ำอยู่ในเขตถึงอำเภอแม่ฟ้าหลวง ไหลผ่านอำเภอแม่จัน ไปบรรจบกับแม่น้ำโขงที่อำเภอเชียงแสนมีความยาวทั้งสิ้น 86 กิโลเมตร

(6) แม่น้ำจัน ต้นน้ำอยู่ในเขตถึงอำเภอแม่ฟ้าหลวง ไหลผ่านอำเภอแม่จัน ไปบรรจบกับแม่น้ำคำแล้วไหลลงแม่น้ำโขงที่อำเภอเชียงแสน มีความยาวทั้งสิ้นประมาณ 59 กิโลเมตร

(7) แม่น้ำสาบ ไหลผ่านอำเภอแม่สายไปบรรจบกับแม่น้ำโขงที่อำเภอเชียงแสนแล้วไหลลงสู่แม่น้ำโขง

ข. แหล่งน้ำชลประทาน ประกอบด้วยแหล่งน้ำชลประทานขนาดใหญ่ขนาดกลางและขนาดเล็ก นอกจากนี้ยังมีโครงการสูบน้ำด้วยไฟฟ้าของสำนักงานพลังงานแห่งชาติที่จัดสร้างขึ้นเพื่อการชลประทาน รวมแหล่งน้ำชลประทานทั้งสิ้น 140 โครงการ

1. โครงการชลประทานขนาดใหญ่ เป็นโครงการที่จัดหาน้ำเพื่อการเกษตรลักษณะของโครงการเก็บฝายขนาดใหญ่มีจำนวน 1 โครงการ คือโครงการฝายแม่ลาว มีพื้นที่รับน้ำรวม 166,000 ไร่ ครอบคลุมพื้นที่ถึงอำเภอแม่ลาว อำเภอเมือง และอำเภอพาน

2. โครงการชลประทานขนาดกลาง มีจำนวน 7 โครงการ มีพื้นที่รับน้ำรวมทั้งสิ้นประมาณ 122,000 ไร่ ได้แก่

2.1 โครงการพัฒนาระบบชลประทานแม่สาย อำเภอแม่สาย

- 2.2 โครงการฝ่ายชัยภควัฒิ อำเภอเวียงชัย
- 2.3 โครงการอ่างเก็บน้ำห้วยช้าง อำเภอเชียงของ
- 2.4 ฝ่ายโป่งนก อำเภอเวียงป่าเป้า
- 2.5 อ่างเก็บน้ำแม่ต๋ำก อำเภอเวียงชัย
- 2.6 ฝ่ายถ้ำวอก อำเภอเมือง
- 2.7 อ่างเก็บน้ำแม่สรวย อำเภอแม่สรวย

3. โครงการชลประทานขนาดเล็ก ได้แก่โครงการชลประทานประเภทฝายน้ำล้น อ่างเก็บน้ำเหมืองฝาย ซึ่งเป็นโครงการที่ก่อสร้างโดยหน่วยงานต่าง ๆ และโครงการตามพระราชดำริ โดยเป็นโครงการชลประทานขนาดเล็ก 48 โครงการ โครงการตามพระราชดำริ 39 โครงการ โครงการศูนย์บริการเกษตรกรรมเคลื่อนที่ 49 โครงการมีพื้นที่รับน้ำเพื่อการเกษตรกรรมรวม 411,580 ไร่

4. โครงการสูบน้ำด้วยพลังงานไฟฟ้า ในจังหวัดเชียงรายมีสถานีสูบน้ำด้วยพลังไฟฟ้าทั้งสิ้น 24 สถานี ในพื้นที่ 7 อำเภอ มีพื้นที่รับน้ำรวม 39,458 ไร่ โดยสูบน้ำจากแหล่งน้ำธรรมชาติ 5 แห่ง คือ แม่ฟ้าหลวง แม่ฟ้าอิง แม่ฟ้าลาว แม่ฟ้าโง และหนองหลวง

1.8 ทรัพยากรธรณี

จังหวัดเชียงรายมีแร่ธาตุที่สำคัญหลายชนิด ปัจจุบันมีเหมืองแร่ที่ได้ดำเนินการคือ เหมืองแร่ดีบุก อุลแฟรม เหมืองแร่ซีไรท์ เหมืองแร่ดินขาวบอเคลย์ หินปูน เหมืองแร่ฟลูออไรท์ และเหมืองแร่มังกานีส สำหรับแร่ที่มีศักยภาพสูง ได้แก่ทองคำ ดีบุก ซีไรท์ อุลแฟรม พลวง มังกานีส ฟลูออไรท์ ไฟโรฟิลไซต์ บอเคลย์ ดินขาว หินอ่อน และหินปูน

แร่ที่มีศักยภาพและกำลังขุดพบอยู่ในอำเภอต่าง ๆ ดังต่อไปนี้

แร่ดีบุก - อำเภอแม่จัน แม่สรวย ฝางป่าเป้า

แร่ซีไรท์ - อำเภอเมือง ฝางป่าเป้า

แร่พลวง - อำเภอแม่สรวย ฝางป่าเป้า

หินอ่อน - อำเภอแม่สาย

แร่ไฟโรฟิลไซต์ - อำเภอเชียงของ ฝาง

แร่ฟลูออไรท์ - อำเภอแม่สรวย

แร่มังกานีส - อำเภอฝาง

หินปูน - อำเภอเมือง

2. การประกอบอาชีพ

ปี 2534 ประชากรในจังหวัดเชียงรายมีรายได้เฉลี่ยต่อหัวประมาณ 19,855.-บาท/ปี ต่ำกว่ารายได้เฉลี่ยของประชากรทั้งภาคเหนือและทั้งประเทศซึ่งเท่ากับ 23,328.-บาท และ 44,065.-บาท ตามลำดับซึ่งจังหวัดเชียงรายมีรายได้เฉลี่ยต่อหัวเป็นลำดับที่ 11 ใน 17 จังหวัดภาคเหนือ ในปี 2534

2.1 การผลิตพืชเกษตร

พืชเศรษฐกิจ ที่สำคัญที่ทำรายได้ให้แก่จังหวัดเชียงรายได้แก่ ข้าว ข้าวโพดเลี้ยงสัตว์ ยาสูบ ชิง สับปะรด สตอเบอร์รี่ ลิ้นจี่ มะม่วง ลำไย และผักภาคเหนือปดี่

ตารางที่ 6 มูลค่าพืชเศรษฐกิจ ที่สำคัญในปี 2536/2537 ของจังหวัดเชียงราย

ชนิดพืช	ผลิตผล(ตัน)	มูลค่า(ล้านบาท)
ข้าวเหนียว	533,081	1,659.24
ข้าวเจ้า (นกอ)	138,741	485.59
ข้าวโพดเลี้ยงสัตว์	137,654	385.43
ชิง	30,595	386.54
สับปะรด	26,845	53.59
สตอเบอร์รี่	1,218	24.36
ลิ้นจี่	8,561	214.02
ลำไย	11,679	210.29
มะม่วง	7,323	74.12
ส้มเขียวหวาน	6,451	32.27
ผักภาคเหนือปดี่	5,368	26.84

2.2 การผลิตสาขาอุตสาหกรรม

2.2.1. จำนวนโรงงาน เงินลงทุนและคนงาน จากสถิติเมื่อสิ้นปี 2535 จังหวัดเชียงรายมีโรงงานทั้งสิ้น 1,809 โรงงาน เงินลงทุน 1,563.62 ล้านบาท คนงาน 8,098 คนแบ่งเป็นแรงงานชาย 6,825 คน และคนงานหญิง 1,273 คน เทียบกับปี 2534 จำนวนโรงงานเพิ่มจาก 1,720 โรงงานคิดเป็นร้อยละ 5.2 เงินลงทุนเพิ่มขึ้นจาก 1,300.42 ล้านบาทคิดเป็นร้อยละ 15.6 และคนงานเพิ่มจาก 7,356 คน คิดเป็นร้อยละ 10

2.2.2. ประเภทโรงงาน โรงงานอุตสาหกรรมในจังหวัดเชียงใหม่ จำแนกเป็นหมวดอุตสาหกรรม ได้ 6 หมวด ดังนี้

อุตสาหกรรมยานยนต์ เป็นหมวดอุตสาหกรรมที่มีจำนวนโรงงานมากที่สุด คือ 1,121 โรง หรือคิดเป็นร้อยละ 78.5 ของทั้งหมด มีเงินลงทุน 965.27 ล้านบาท และคนงาน 5,034 คน ส่วนใหญ่ผู้หรือกว่าร้อยละ 80 เป็นโรงที่ชาวเชียงใหม่มาลงทุนโรงงานมากถึง 1,235 โรง รองลงมาคือโรงงานโยธา โรงงานผลิตผัก-ผลไม้กระป๋อง โรงงานผลิตผัก-ผลไม้กระป๋องอบแห้ง โรงงานผลิตผัก - ผลไม้ดอง และโรงงานรีดเส้น เป็นต้น

อุตสาหกรรมไม้และผลิตภัณฑ์ไม้ ในอดีตจังหวัดเชียงใหม่เป็นจังหวัดหนึ่งที่ถูกผสมผสานไปด้วยไม้ แต่เนื่องจากพื้นที่ป่าไม้ลดลงเพราะมีการเก็บถอบตัดไม้ทำขายป่าเป็นจำนวนมาก ประกอบกับนโยบายปิดป่าสัมปทานทำให้อุตสาหกรรมแปรรูปไม้และผลิตภัณฑ์จากไม้ขายหมดลงมากปัจจุบันยังมีจำนวนโรงงานอยู่ 18 โรง เงินลงทุน 27.61 ล้านบาทและคนงาน 258 คน

อุตสาหกรรมอาหารและยา มีจำนวนโรงงาน 60 โรง เงินลงทุน 94.11 ล้านบาท และคนงาน 413 คน ส่วนที่เหนืออื่นโรงงานผลิตน้ำดื่มและน้ำแข็ง ซึ่งมีจำนวน 20 โรงงาน

อุตสาหกรรมก่อสร้าง มีจำนวนโรงงานมากเป็นอันดับ 2 รองจากอุตสาหกรรมยานยนต์ คือ 151 โรงงาน (ร้อยละ 8.3) เงินลงทุน 180.66 ล้านบาท และคนงาน 1,061 คน โรงงานส่วนใหญ่เป็นโรงงานอิฐดินเผา ทำประตู หน้าต่าง เหล็ก ไม้บดข่อยหิน และชุดทราย เป็นต้น

อุตสาหกรรมบริการ มีจำนวนโรงงานมากเป็นอันดับ 3 คือ 119 โรงงาน (ร้อยละ 6.6) เงินลงทุน 216.47 ล้านบาท และคนงาน 616 คน อุตสาหกรรมประเภทนี้ส่วนใหญ่เป็นกิจการให้บริการด้านซ่อมยานยนต์เครื่องจักร ตั้งศูนย์ล้อรถยนต์ ซึ่งมีจำนวน 48 โรงงาน นอกนั้นเป็นกิจการซ่อมเครื่องดนตรี ซ่อมเครื่องจักร-อุปกรณ์และโรงพิมพ์ เป็นต้น

อุตสาหกรรมอื่น ๆ นอกจากอุตสาหกรรมทั้ง 5 หมวดดังกล่าวข้างต้นแล้ว ยังมีอุตสาหกรรมขนาดเล็ก ๆ ที่ใช้เงินทุนไม่สูงมากนักและวีจำนวนโรงงานน้อย ได้แก่ กิจการเจียรไนัญชัญนี้ กิจการบรรจุภัณฑ์กระดาษ ห้างเงินและอื่น ๆ โดยยังมีจำนวนรวม 40 โรงงาน เงินลงทุน 79.50 ล้านบาท และคนงาน 716 คน

ตารางที่ 7 จำนวนโรงงาน เงินลงทุนและคนงานของจังหวัดเชียงราย ปี พ.ศ. 2535 จำแนกตาม

หมวดอุตสาหกรรม

หมวดอุตสาหกรรม	จำนวนโรงงาน	เงินลงทุน(ล้านบาท)	จำนวนคนงาน
อุตสาหกรรมเกษตร	1,421	965.27	5,034
อุตสาหกรรมไม้และผลิตภัณฑ์ไม้	18	27.61	258
อุตสาหกรรมอาหารและยา	60	94.11	413
อุตสาหกรรมก่อสร้าง	151	180.66	1,061
อุตสาหกรรมบริการ	119	216.47	616
อุตสาหกรรมอื่นๆ	40	79.5	716
รวม	1,809	1,563.62	8,098

2.2.3. ที่ตั้งโรงงานแหล่งที่ตั้งโรงงาน

ในจังหวัดเชียงรายจำแนกตามระดับความหนาแน่นของจำนวนโรงงานในแต่ละอำเภอได้ 3 ระดับ คือ

- อำเภอที่มีโรงงานมากที่สุด คือ อำเภอเมือง ซึ่งเป็นศูนย์กลางความเจริญทางเศรษฐกิจและสังคมของจังหวัด มีจำนวนโรงงาน 511 โรงงานหรือคิดเป็นร้อยละ 28.2 ของจำนวนโรงงานทั้งหมด เงินลงทุน 715.64 ล้านบาท และคนงาน 2,530 คน
- อำเภอที่มีโรงงานมากที่สุด 6 อำเภอ เรียงลำดับตามจำนวนโรงงานได้ดังนี้ คืออำเภอแม่จัน อำเภอพาน อำเภอแม่สาย อำเภอเวียงชัย อำเภอเทิงและอำเภอเวียงป่าเป้า
- อำเภอที่มีโรงงานน้อย ส่วนใหญ่เป็นอำเภอที่อยู่ไกลจากจังหวัดและเป็นเมืองเศรษฐกิจที่สำคัญรองลงมาได้แก่ อำเภอเชียงแสน อำเภอแม่สรวย อำเภอเชียงของ อำเภอป่าแดด อำเภอพานพร้าว และกิ่งอำเภอ 4 แห่ง

2.2.4. ขนาดโรงงาน

โรงงานอุตสาหกรรมขนาดเล็ก

โรงงานอุตสาหกรรมของจังหวัดเชียงรายนับทั้งหมดเป็น โรงงานขนาดเล็กที่ใช้เงินลงทุนแห่งละไม่เกิน 10 ล้านบาท ซึ่งมีจำนวนทั้งสิ้น 1,103.64 ล้านบาท (เฉลี่ย 0.62 ล้านบาทต่อ โรงงาน) และมีกรจ้างงานรวม 7,299 คน

โรงงานอุตสาหกรรมขนาดกลาง

ซึ่งมีเงินลงทุนตั้งแต่ 10 ล้านบาทขึ้นไปแต่ไม่เกิน 100 ล้านบาท มีจำนวน 17 โรงงาน มีเงินลงทุนรวม 309.16 ล้านบาท และมีกรจ้างงานจำนวน 679 คน โรงงานขนาดกลางนี้ส่วนใหญ่ขนาดการลงทุนระหว่าง 10-20 ล้านบาทต่อโรงงาน ซึ่งให้แก่โรงงานผลิตผัก และผลไม้กระป๋อง โรงงานผลิตผักตอง โรงงานผลิตเครื่องปั้นดินเผา โรงงานผลิตแป้งข้าวเป็นต้น

โรงงานอุตสาหกรรมขนาดใหญ่

ซึ่งใช้เงินลงทุนสูงตั้งแต่ 100 ล้านบาทขึ้นไป มี 1 โรงงาน คือ บริษัท บี บี ดีเวลลอปเมนท์ จำกัด ดำเนินการผลิตผัก-ผลไม้กระป๋องและแช่แข็ง ตั้งอยู่ที่อำเภอเมือง ใช้เงินลงทุน 146 ล้านบาท และมีกรจ้างงาน 120 คน

2.2.5. การขยายตัวของโรงงาน

จากสถิติเมื่อเกินปี 2530 จังหวัดเชียงรายมีจำนวนโรงงานอุตสาหกรรม 1,598 โรงงาน และเพิ่มขึ้นเป็น 1,650 และ 1,809 โรงงานในปี 2533 และปี 2535 ตามลำดับ เงินลงทุนเพิ่มขึ้นจาก 632.27 ล้านบาท ในปี 2530 เป็น 1,563.62 ล้านบาทในปี 2535 และมีกรจ้างงานเพิ่มขึ้นจาก 5,618 คนในปี 2533 เป็น 8,098 คนในปี 2535

2.3 การผลิตสาขาการเงินและการธนาคาร

ในปี 2536 จังหวัดเชียงรายมีธนาคารพาณิชย์ จำนวน 45 สาขา โดยอยู่ในเขตอำเภอเมือง จำนวน 18 สาขา และอำเภอรอบนอกจำนวน 27 สาขา

3. บริการพื้นฐานเศรษฐกิจและสังคม

3.1. การคมนาคมและการขนส่ง จังหวัดเชียงรายมีเส้นทางคมนาคมที่สำคัญ 3 รูปแบบ คือ ทางบก ทางอากาศและทางน้ำ

• ทางบก - มีเส้นทางดังนี้

1. ขงขลวงย่นดิน มีทางหลวงแผ่นดินหมายเลข 1 และ 110 ซึ่งถือเป็นเส้นทางที่สำคัญที่สุดตัดผ่านบริเวณตอนกลางของจังหวัดในแนวเหนือ - ใต้ ผ่านชุมชนที่สำคัญของจังหวัดคือ อำเภอพาน อำเภอเมือง อำเภอแม่จันและ อำเภอแม่สาย ซึ่งเส้นทางนี้สามารถติดต่อกับจังหวัดพะเยา ลำปาง แพร่ น่าน นอกจากนี้ยังมีทางหลวงหมายเลข 109 ใช้ติดต่อกับจังหวัดเชียงใหม่

2. ทางหลวงจังหวัด มีทางหลวงจังหวัดรวม 20 เส้นทางเชื่อมระหว่างอำเภอและกิ่งอำเภอต่างๆ

3. ทางหลวง ร.9,ร.๕ มีความยาวทั้งหมด 1,577 กิโลเมตรและเป็นทางมาตรฐาน 22 สาย ความยาว 984 กิโลเมตรและทางพัฒนาการแบบที่ 1 จำนวน 15 สาย ความยาวประมาณ 593 กิโลเมตร

• ทางอากาศ

จังหวัดเชียงรายมีท่าอากาศยาน 1 แห่ง คือท่าอากาศยานนานาชาติเชียงราย ตั้งอยู่ที่ตำบลฝายแก้ว และตำบลกรีนกาด อำเภอเมือง จังหวัดเชียงราย มีเนื้อที่ 3,275 ไร่ ท่าอากาศยานแห่งนี้สามารถรองรับเครื่องบินโดยสารขนาดใหญ่ที่มีนระหว่างประเทศได้ด้วย ปัจจุบันยังมีเครื่องบินโดยสารติดต่อบetween เชียงราย - กรุงเทพฯ ไปกลับ และเชียงราย - เชียงใหม่ ไปกลับทุก ๆ วัน

• ทางน้ำ

เส้นทางคมนาคมทางน้ำที่สำคัญคือ แม่น้ำกก ซึ่งส่วนใหญ่ใช้เพื่อการท่องเที่ยว ติดต่อบetween บริเวณท่าเรืออำเภอเมือง จังหวัดเชียงราย ถึงบ้านท่าตอน อำเภอแม่สาย จังหวัดเชียงใหม่

3.2. การประปา

จังหวัดเชียงราย มีหน่วยงานให้บริการประปา คือการประปาส่วนภูมิภาคมีสำนักงานประปาในสังกัดให้บริการด้านประปาในเขตชุมชนใหญ่ ๆ จำนวน 6 แห่ง คือ การประปาเชียงราย การประปาพาน การประปาแม่สาย การประปาแม่จัน การประปาเจียงของและการประปาเชียงแสน ส่วนใหญ่ให้บริการน้ำประปาแก่ชุมชนในเขตเทศบาลและเขตสุขาภิบาลในแต่ละอำเภอ โดยใช้น้ำดิบที่ไหลผ่านท้องที่ เขตเว้นการประปาพานใช้น้ำดิบจากชลประทานแม่ลาว ปัญหาที่สำคัญของให้บริการด้านประปา คือปริมาณน้ำที่จ่ายไปไม่เพียงพอแก่ความต้องการ โดยเฉพาะการประปาเชียงรายที่ให้บริการในเขตเทศบาลเชียงราย ซึ่งมีชุมชนใหญ่และเป็นแหล่งท่องเที่ยวสำคัญในช่วงฤดูกาลท่องเที่ยวจะมีความต้องการใช้น้ำประปาถึงวันละ 20,000 ลูกบาศก์เมตร ในขณะที่มีความสามารถในการผลิตได้วันละ 16,320 ลูกบาศก์เมตร

3.3. การไฟฟ้า

จังหวัดเชียงรายมีไฟฟ้าใช้ทุกตำบล โดยมีหน่วยงานรับผิดชอบในการให้บริการกระแสไฟฟ้า คือ

1. การไฟฟ้าส่วนภูมิภาค เชียงราย รับผิดชอบในเขตอำเภอเมือง อำเภอพาน อำเภอป่าแดด อำเภอแม่สรวย อำเภอเวียงป่าเป้า อำเภอเวียงชัยและกิ่งอำเภอแม่ลาว

2. การไฟฟ้าส่วนภูมิภาคอัญมณี รับผิดชอบในเขตอำเภอห้วยผึ้ง อำเภอเชียงของ อำเภอพญาเม็งราย กิ่งอำเภอยุนตาล และกิ่งอำเภอเวียงแก่น

3.4 โทรทัศน์

เมื่อสิ้นเดือนธันวาคม 2536 จังหวัดเชียงรายมีโทรทัศน์เคเบิลจำนวน 18,768 เลขหมาย แต่เปิดเพียง 17,736 เลขหมายและมีโครงการติดตั้งเพิ่มเติมตามโครงการ 1 บ้านเลขหมาย จำนวน 16,592 เลขหมาย

4. ประชากร การศึกษา และการสาธารณสุข

4.1 ประชากร แรงงานและค่าจ้าง

ณ สิ้นปี 2535 จังหวัดเชียงรายมีประชากรทั้งสิ้น 1.06 ล้านคน เพิ่มขึ้นร้อยละ 1.6 ของปีก่อน จำนวนประชากรคิดเป็นร้อยละ 10 ของประชากรภาคเหนือประชากรของจังหวัดเชียงราย ร้อยละ 75 อาศัยอยู่ในชนบท จากการประมาณการกำลังแรงงานและการมีงานทำของสำนักงานสถิติการและคุ้มครองแรงงานปรากฏว่าในปี 2535 จังหวัดเชียงรายมีกำลังแรงงาน (อายุ 13 ปี ขึ้นไปและพร้อมที่จะทำงาน) จำนวน 638,808 คน เป็นการทำงานในภาคเกษตรร้อยละ 65.1 หรือ 451,663 คน สัดส่วนดังกล่าวเพิ่มขึ้นจากปี 2534 เนื่องจากแรงงานที่ไปทำงานต่างประเทศมีจำนวนลดลงจากปีที่แล้ว

ในปี 2536 ทหารการได้ประกาศเพิ่มอัตราค่าจ้างขั้นต่ำให้สอดคล้องกับภาวะค่าครองชีพและภาวะเศรษฐกิจโดยทั่วไป โดยเพิ่มค่าจ้างขั้นต่ำจากเดิมวันละ 94 บาท เป็นวันละ 102 บาท แต่อย่างไรก็ตามอัตราค่าจ้างนี้คนงานจะได้ในจังหวัดเชียงรายจากการสำรวจในสถานประกอบการขนาดเล็กและขนาดกลางจะอยู่ในช่วง 60 -90 บาท ต่อวัน

4.2 การศึกษา

ปี 2536 จังหวัดเชียงรายมีสถานทางการศึกษาที่เปิดสอนตั้งแต่ระดับอนุบาลถึงระดับปริญญาตรี รวมทั้งสิ้น 792 แห่ง แยกเป็นสังกัดกระทรวงศึกษาธิการ 754 แห่ง และนอกสังกัดกระทรวงศึกษาธิการ 27 แห่ง สถานับเอกชน 11 แห่ง โดยมีสถานทางการศึกษาที่เปิดสอนระดับปริญญาตรี 1 แห่ง ปี 2536 มีนักเรียนชั้นประถมศึกษาปีที่ 6 จำนวน 16,970 คนและเข้าศึกษาต่อระดับชั้นมัธยมศึกษาปีที่ 1 ร้อยละ 80.5 ซึ่งเป็นอัตราที่สูงขึ้นเมื่อเทียบกับปี 2532 ซึ่งมีนักเรียนเรียนต่อชั้นมัธยมศึกษาปีที่ 1 เพิ่มขึ้นร้อยละ 44.2 เท่านั้น สำหรับการกระจายสถานทางการศึกษาปรากฏว่าส่วนใหญ่กระจุกตัวอยู่ในเขตอำเภอเมือง และมีสถานทางการศึกษาระดับสูงจำนวน 6 แห่ง คือ สถานับราชภัฏเชียงราย วิทยาลัยอาชีวศึกษา วิทยาลัยเกษตรกรรม วิทยาลัยการอาชีพ และโรงเรียนเอกชนประเภทอาชีวศึกษา 1 แห่ง

4.3 การสาธารณสุข

ปี 2536 จังหวัดเชียงรายมีสถานบริการสาธารณสุขที่ขึ้นถึงพยาบาลทั้งหมด 12 แห่ง มีเตียงคนไข้ 1,420 เตียง โดยในแต่ละอำเภอจะมีโรงพยาบาลชุมชนทุกอำเภอ มีโรงพยาบาลสังกัดหน่วยงานอื่น ๆ ของรัฐ 1 แห่ง (โรงพยาบาลค่ายเม็งรายมหาราช) และโรงพยาบาลเอกชน 2 แห่ง ตั้งอยู่ในเขตอำเภอเมืองทั้งหมด ปี 2536 จังหวัดเชียงรายมีบุคลากรที่เป็นแพทย์ทั้งหมดคิดเป็นอัตราส่วนต่อประชากร 1 : 9,000 ซึ่งเป็นอัตราส่วนที่ต่ำกว่าในปี 2533 คือ 1 : 10,328 เมื่อเทียบกับจังหวัดเชียงใหม่ ปี 2536 อัตราส่วนนายแพทย์ต่อประชากร คือ 1 : 2,000

บทที่ 4

ชุมชนบนที่สูงของจังหวัดเชียงราย

1. พื้นที่มีชาวเขาอาศัยอยู่

จังหวัดเชียงราย เป็น 1 ใน 22 จังหวัดของประเทศไทยที่มีชาวเขาจากประเทศเมียนมาร์ และ สาธารณรัฐประชาธิปไตยประชาชนลาว เข้ามาอาศัยอยู่นับตั้งแต่ 80 ปี ก่อน หลังจากนั้นก็ยังมีการ พยอญเข้ามาอีกเป็นระยะๆ จนกระทั่งปัจจุบันพบว่ามีประชากรอาศัยอยู่ในจังหวัดเชียงรายมากเป็น อันดับสองรองจากจังหวัดเชียงใหม่ กล่าวคือ จากการสำรวจข้อมูลพื้นฐานหมู่บ้านบนพื้นที่สูงใน จังหวัดเชียงรายของศูนย์พัฒนาและสงเคราะห์ชาวเขาในระหว่างปี 2536 - 2537 พบประชากรชาว เขาและชนกลุ่มต่าง ๆ รวม 517 ชุมชน (หมู่บ้าน/กลุ่มบ้าน) 147,322 คน อาศัยในท้องที่ 11 อำเภอ 4 กิ่งอำเภอ 56 ตำบล มีอาณาเขตที่อยู่และที่ทำกินรวมกันไม่น้อยกว่า 924 ตารางกิโลเมตร หรือคิด เป็นร้อยละ 6 ของพื้นที่ทั้งจังหวัด จึงกล่าวว่าพื้นที่เกือบทั้งหมดนี้ตั้งอยู่ในเขตป่าสงวนแห่งชาติ โดยที่ พบว่าชุมชนส่วนใหญ่หรือร้อยละ 78 จะตั้งอยู่ตามแนวภูเขาทางซีกตะวันตกของจังหวัด นอกจากนี้ ยังมีร้อยละ 15 และ 7 เป็นชุมชนที่ตั้งอยู่ทางซีกตะวันออกและเป็นชุมชนที่กระจายตั้งอยู่ตามพื้นที่ สูงของอำเภอต่าง ๆ ทางตอนเหนือ ตอนกลาง และตอนใต้ของจังหวัดตามลำดับ ในขณะที่เดียวกันเมื่อ จำแนกจำนวนประชากรดังกล่าวออกเป็นรายอำเภอ ปรากฏว่ากิ่งอำเภอแม่ฟ้าหลวงมีพื้นที่สูงที่มี ประชากรอยู่อาศัยมากที่สุด คือร้อยละ 28.7 รองลงมาได้แก่อำเภอแม่สรวย ร้อยละ 19.4 อำเภอ เมือง ร้อยละ 13.6 และอำเภออื่น ๆ ตามลำดับลำดับที่รองลงมาที่มีประชากรชาวเขาอยู่เ็น้อยที่สุด คือ กิ่ง อำเภอขุนตาล ซึ่งมีชาวเขาอยู่เพียงกลุ่มบ้านเดี่ยวเท่านั้น ดังข้อมูลรายละเอียดในตารางที่ 8

ตารางที่ 8 ตารางแสดงข้อมูลประชากรชาวเขมและชนกลุ่มน้อยที่สูงไร่จังหวัดเชียงราย

ปี 2536 - 2537 จำแนกเป็นรายอำเภอ

ที่	อำเภอ/กิ่งอำเภอ	จำนวนตำบล	จำนวนชุมชน	จำนวนครัวเรือน	จำนวนครอบครัว	ประชากรชาวเขา		ร้อยละของทั้งจังหวัด
						เผ่า	กท	
1.	อำเภอแม่ฟ้าหลวง	3	126	6,987	7,942	9	42,205	28.7
2.	อำเภอแม่สรวย	6	122	5,042	5,625	10	28,532	19.4
3.	อำเภอเมือง	7	98	3,192	3,655	8	19,966	13.6
4.	อำเภอแม่จัน	9	48	2,457	2,822	9	14,041	9.5
5.	กิ่ง อ.เวียงแก่น	4	28	1,797	2,136	8	11,917	8.1
6.	อำเภอเวียงป่าเป้า	6	39	1,311	1,470	9	7,864	5.3
7.	อำเภอเชียงของ	3	10	874	1,033	6	5,576	3.8
8.	อำเภอเชียงแสน	3	9	810	839	6	5,074	3.4
9.	อำเภอเก็	1	12	662	828	3	4,015	2.7
10.	อำเภอแม่สาย	3	7	411	534	4	2,680	1.8
11.	อำเภอพญาเม็งราย	2	5	354	424	3	2,411	1.7
12.	อำเภอพาน	4	6	186	206	6	1,168	0.8
13.	อำเภอแม่ลาว	2	4	153	173	2	957	0.6
14.	อำเภอเวียงชัย	2	2	141	145	3	718	0.5
15.	กิ่งอำเภอขุนตาล	1	1	24	29	1	168	0.1
	รวม	56	517	24,401	27,870	14	147,322	100

ที่มา : คณะกรรมการชาวเขาจังหวัดเชียงราย ปี พ.ศ. 2538

2. ประชากรและเผ่าพันธุ์

จากการสำรวจข้อมูลในปี 2536 - 2537 ดังที่ได้กล่าวแล้วนั้น พบว่าจังหวัดเชียงรายมีประชากรชาวเขาและชนกลุ่มน้อยบนพื้นที่สูง คิดเป็นร้อยละ 13.86 ของประชากรทั้งจังหวัด หรือ 147,322 คนทั้งนี้แยกเป็นประชากรชาวเขามาต่าง ๆ รวม 8 เผ่า ได้แก่ อีเก้อ มูเซอ แม้ว เย้า ลีซอ

กะเหรี่ยง ลัวะ ขมุ คิดเป็นร้อยละ 89 หรือ 131,410 คน ส่วนที่เหลือเป็นชนกลุ่มน้อย รวมทั้งคนไทย
ที่ทราบที่ขึ้นไปอาศัยทำกินบนเขาอีก 5 เผ่า ได้แก่ จีนฮ่อ ไทยใหญ่ ข่า ลื้อ และไทย รวม 15,912 คน
คิดเป็นร้อยละ 11 สำหรับเผ่าที่มีประชากรมากที่สุด คือ อีเก้อ รองลงมาได้แก่ มูเซอ แม้ว เย้า และเผ่า
อื่น ๆ ตามลำดับและรายละเอียดในตารางข้อมูลประกอบ ตารางที่ 9

ตารางที่ 9 แสดงข้อมูลประชากรชาวเขาและชนบนพื้นที่สูงในจังหวัดเชียงราย

ปี 2536 - 2537 จำแนกตามเผ่า

ที่	เผ่า	หมู่บ้าน/กลุ่ม บ้าน	หลังคาเรือน	ครอบครัว	ประชากร	ร้อยละ
1	อีเก้อ	229	7,189	8,358	43,438	29.5
2	มูเซอ	223	6,198	6,959	34,091	23.1
3	แม้ว	45	2,906	3,590	20,099	13.6
4	เท้า	60	1,806	2,082	13,592	9.2
5	ลีซอ	49	1,466	1,606	9,121	6.2
6	กะหับง	30	1,303	1,400	6,375	4.3
7	ลัวะ	11	385	481	2,723	1.8
8	ขมุ	7	338	373	1,971	1.3
9	จีนฮ่อ	19	1,374	1,512	7,451	5.1
10	ไทยใหญ่	16	1,034	1,097	6,082	4.5
11	ไทย	24	258	266	1,050	0.7
12	เงี้ยว	2	141	143	688	0.5
13	ข่า	2	4	4	41	0.02
	รวม	726	24,401	27,870	147,322	100

ที่มา : คณะกรรมการชาวเขาจังหวัดเชียงราย ปี พ.ศ. 2538

นอกจากนี้ยังพบว่าประชากรชาวเขานบนพื้นที่สูงของจังหวัดเชียงราย ในปี 2536 -2537 มี
จำนวนเพิ่มขึ้นจากประชากรที่สำรวจพบเมื่อปี 2529 - 2530 ถึง 43,981 คน หรือ เพิ่มขึ้นโดยเฉลี่ย
6,283 คนต่อปี ในขณะที่เดียวกันก็พบว่า มีประชากรในกลุ่มเจริญพันธุ์ (25-45ปี) อยู่มากที่สุด รองลง
มา คือกลุ่มวัยเยาว์ (6-15ปี) และกลุ่มเยาวชน (16-25ปี) ตามลำดับ ดังรายละเอียดในตารางที่ 10

ตารางที่ 10 แสดงข้อมูลจำนวนประชากรบนพื้นที่สูงของจังหวัดเชียงราย

ปี 2536 - 2537 จำแนกตามช่วงอายุ

ช่วงอายุ	จำนวนประชากร			เกิดเป็นร้อยละจาก ประชากรทั้งหมด
	ชาย	หญิง	รวม	
แรกเกิด - 3 ปี	6,074	6,071	12,145	8.2
3 ปี 1 วัน - 6 ปี	7,894	7,737	15,631	10.6
6 ปี 1 วัน - 15 ปี	15,819	15,028	30,847	20.9
15 ปี 1 วัน - 25 ปี	14,494	14,540	29,234	19.8
25 ปี 1 วัน - 45 ปี	18,177	17,757	35,934	24.4
45 ปี 1 วัน - 60 ปี	8,640	8,716	17,356	11.8
60 ปี ขึ้นไป	3,144	3,031	6,175	4.2
รวม	74,142	72,880	147,322	100

ที่มา : คณะกรรมการพัฒนาจังหวัดเชียงราย ปี พ.ศ. 2538

3. สถานภาพประชากร

ประชากรสมบูรณบนพื้นที่สูงที่พบทั้งหมด มีอยู่เพียงร้อยละ 35 หรือ 51,026 คน จาก 11,976 ครอบครัว ใน 369 ชุมชน เท่านั้นที่มีสถานภาพเป็นพลเมืองไทยที่ต้องตามกฎหมาย คือมีสัญชาติไทยแล้วส่วนที่เหลือร้อยละ 65 นั้น กล่าวได้ว่ายังขาดสถานภาพที่ชัดเจนซึ่งพบมากในจำนวนประชากรชาวเขาที่อาศัยอยู่ในท้องที่ของกิ่งอำเภอแม่ฟ้าหลวง อำเภอแม่สรวย อำเภอเชียงของ อำเภอทาบ และอำเภอเมือง โดยเฉพาะในกิ่งอำเภอแม่ฟ้าหลวงนั้นมีชุมชนที่มีประชากรไม่ปรากฏสัญชาติไทยอยู่และถึง 70 ชุมชน ตามรายละเอียดในตารางที่ 11

๑
12.๐๕.๖

เลขเรียกหนังสือ.....	๕๖๔๐
เลขทะเบียน.....	5816
วันที่.....	3 พ.ค. ๒๕๓๖

ตารางที่ 11 แสดงข้อมูลจำนวนประชากรบนพื้นที่สูงของจังหวัดเชียงราย

ปี 2536-2537 จำแนกตามสถานภาพ เป็นรายอำเภอ

ที่	อำเภอ/ กิ่งอำเภอ	จำนวนประชากรทั้งจังหวัด			จำนวนประชากรที่มีสัญชาติไทย			ร้อยละของ ประชากร อำเภอ
		รวม	ครอบครัว	ประชากร	รวม	ครอบครัว (ท.14)	ประชากร	
1	เมือง	98	3,655	19,966	70	1,561	7,329	36.71
2	แม่จัน	48	2,822	14,041	39	1,593	6,548	46.63
3	แม่ฟ้าหลวง	126	7,942	42,206	56	983	5,620	13.32
4	แม่สาย	7	534	2,680	5	195	1,173	43.77
5	เชียงแสน	9	839	5,074	8	540	3,239	63.84
6	แม่สรวย	122	5,625	28,532	89	2,086	8,404	29.45
7	ดอยป่าเป้า	39	1,470	7,864	39	2,118	5,648	71.82
8	พาน	6	206	1,168	5	91	413	35.36
9	แม่ถา	4	173	957	4	121	607	63.43
10	เชียงของ	10	1,033	5,576	10	278	1,871	35.55
11	เวียงแก่น	28	2,136	11,917	25	1,211	5,326	44.69
12	เทิง	12	828	4,015	12	652	2,343	58.36
13	ขุนตาล	1	29	168	1	24	120	71.43
14	พญาเม็งราย	5	424	2,441	5	278	1,729	70.83
15	เวียงชัย	2	154	718	1	113	716	99.72
	รวม	517	27,870	147,322	369	11,976	51,086	
	ร้อยละ	-	100	100	71	43	35	

ที่มา : คณะกรรมการชาเข่งจังหวัดเชียงราย ปี พ.ศ. 2538

4. ศาสนาและความเชื่อ

ในส่วนของความเชื่อและการนับถือศาสนาใน พบว่าประชากรชาวเขาส่วนใหญ่หรือร้อยละ 40.1 ยอมรับว่าตนเองนับถือศาสนาพุทธ รองลงมาตอบว่านับถือศาสนาคริสต์ คิดเป็นร้อยละ 28.7

นับถือศาสนาอิสลาม ร้อยละ 0.4 ส่วนที่เหลือร้อยละ 31.4 ยังมีความเชื่อในแบบดั้งเดิม (นับถือผี) ซึ่งพบมากในกิ่งอำเภอแม่ฟ้าหลวง กิ่งอำเภอเวียงแก่น อำเภอเมือง ตามรายละเอียดในตารางที่ 12

ตารางที่ 12 แสดงข้อมูลจำนวนประชากรชาวชนวนและชุมชนบนพื้นที่สูงของจังหวัดเชียงราย

ปี 2536 -2537 จำนวนตามศาสนาและความเชื่อ เป็นรายอำเภอ

อำเภอ/กิ่งอำเภอ	จำนวนชุมชนทั้งหมด	จำนวนประชากรทั้งหมด(คน)	พุทธ		คริสต์		อิสลาม		แบบดั้งเดิม(นับถือผี)	
			ชุมชน	คน	ชุมชน	คน	ชุมชน	คน	ชุมชน	คน
กิ่งอำเภอแม่ฟ้าหลวง	126	42,205	32	15,224	61	8,641	14	236	77	
แม่สรวย	122	28,532	65	10,383	86	13,995	2	313	13	3,811
เมือง	98	19,966	33	5,083	52	7,057	-	-	45	7,826
แม่จัน	48	11,041	29	7,913	25	3,327	-	-	19	2,771
เทิง	28	11,917	10	2,183	13	869	-	-	23	8,865
เวียงป่าเป้า	39	7,861	29	5,678	26	1,497	2	22	2	667
เชียงของ	10	5,576	9	2,740	8	1,823	-	-	4	417
เวียงแสน	9	5,071	8	2,859	8	1,822	-	-	1	393
เทิง	12	4,015	8	1,807	5	252	-	-	5	1,956
แม่สาย	7	2,680	3	1,329	3	311	-	-	3	1,040
พญาเม็งราย	5	2,411	5	2,227	4	164	1	32	-	17
พาน	6	1,168	4	583	2	261	-	-	3	341
แม่ลาว	4	957	1	187	3	770	-	-	-	-
เวียงชัย	2	718	2	718	-	-	-	-	-	-
ขุนตาล	1	168	1	168	-	-	-	-	-	-
รวม	517	147,322	239	59,112	294	41,338	10	601	195	46,268
ร้อยละ	100		40.1		28.1		0.4		31.4	

ที่มา: คณะกรรมการชาวนาจังหวัดเชียงราย ปี พ.ศ. 2538

หมู่บ้านปางสา¹³

ที่ตั้ง

หมู่บ้านปางสา ตั้งอยู่หมู่ที่ 17 ต.ป่าตึง อ.แม่จัน จ.เชียงราย อยู่ห่างจากอำเภอแม่จันประมาณ 20 กิโลเมตร ตามเส้นทางติดต่อระหว่าง อำเภอแม่จัน จังหวัดเชียงราย กับ อำเภอแม่สาย จังหวัดเชียงใหม่ จัดตั้งหมู่บ้านในปี พ.ศ. 2505 ตามพระราชบัญญัติลักษณะการปกครองท้องที่ พ.ศ. 2457 อยู่ในเขตป่าดงวนแห่งชาติ พิกัด 738231 ความสูงจากระดับน้ำทะเลประมาณ 550 เมตร

ประชากรและเผ่าพันธุ์

จากข้อมูลในปี 2536 - 2537 มีจำนวนประชากรรวมทั้งสิ้น 488 คน 76 หลังคาเรือน 115 ครอบครัว แยกเป็นเพศชาย 224 คน เพศหญิง 264 คนได้รับสัญชาติไทยแล้ว 245 คน (ร้อยละ 50.2) และมีบัตรประชาชนแล้ว 145 คน (ร้อยละ 29.7) และมีเผ่าพันธุ์ 3 เผ่า อยู่รวมกันคือ ลีซอ มูเซอ และไทย (ตารางที่ 13)

ตารางที่ 13 ประชากรและเผ่าพันธุ์ บ้านปางสา 2536 - 2537

เผ่า	หลังคา เรือน	ครอบครัว	ชาย	หญิง	เด็กชาย	เด็ก หญิง	รวม	ได้รับ สัญชาติ ไทย	มีบัตร ประชาชน
ลีซอ	67	106	95	126	78	93	392	244	141
มูเซอ	8	8	35	24	15	21	95	-	-
ไทย	1	1	1	-	-	-	1	1	1
รวม	76	115	131	150	93	114	488	245	145

ที่มา : คณะกรรมการชาวเขาจังหวัดเชียงราย ปี พ.ศ. 2538

บริการพื้นฐานทางสังคม

หมู่บ้านปางสา เป็นหมู่บ้านชาวเขา ที่มีบริการพื้นฐานทางสังคมอยู่ในระดับที่ต่ำ คือ มีถนนลาดของผ่านหมู่บ้าน (เส้นทาง อ.แม่จัน - แม่สาย) สามารถติดต่อเข็วออกหมู่บ้านได้บ่่างสะดวกตลอดทั้งปี ปัจจุบันมีบริการ ไฟฟ้า เข้าถึงหมู่บ้านทำให้มาตรฐาน การครองชีพสูงขึ้น นอกจากนี้ก็มีบริการ

¹³ คณะกรรมการชาวเขา จังหวัดเชียงราย : ทำเนียบชุมชนชนที่สูง จังหวัดเชียงราย ปี 2536-2537 ; เมษายน 2538.

ประป หมู่บ้าน มีแก่งน้ำวิดดิน 3 แห่ง มีสถานศึกษาระดับประถมศึกษาในหมู่บ้านรวมทั้งการศึกษาคู่ใหญ่ และยังได้จัดตั้งศูนย์ส่งเสริมการบริการราษฎรประจำหมู่บ้านขึ้นด้วย

เศรษฐกิจและสังคมของประชากร

ในปี 2536 -2537 หมู่บ้านปางสา มีรายได้เฉลี่ยต่อครอบครัว 11,000.-บาท/ครอบครัว/ปี มีผลผลิตข้าวเฉลี่ย 300 กก./ไร่ และมีข้าวเพียงพอต่อการบริโภค มีประชากรที่ไปทำงานนอกหมู่บ้าน 76 คน โดยในจำนวนนี้เป็นหญิงที่ทำงานสถานบริการ จำนวน 27 คน มีการคุมกำเนิดชาย 2 คน และคุมกำเนิดหญิง 38 คน มีสิ่งมใช้จำนวน 44 หลังคาเรือน มีผู้เสพยา 2 คน และเสพเฮโรอีน 18 คน

หมู่บ้านเล่าผู้¹³

ที่ตั้ง

หมู่บ้านเล่าผู้ ตั้งอยู่หมู่ที่ 17 ตำบลป่าตึง อำเภอแม่จัน จังหวัดเชียงราย อยู่ห่างจากอำเภอแม่จัน ประมาณ 22 กิโลเมตร ตามเส้นทางติดต่อระหว่างอำเภอแม่จัน กับอำเภอ แม่ือม จังหวัดเชียงใหม่ ดัดจากบ้านปางสาไปทางทิศตะวันตก จัดตั้งหมู่บ้านเมื่อปี 2512 อยู่ในเขตป่าสงวนเข่นกันโคตตั้งอยู่พื้นที่ NC 722235 ความสูงจากระดับน้ำทะเลประมาณ 560 เมตร

ประชากรและเผ่าพันธุ์

ในปี 2536 -2537 มีประชากรรวมกันทั้งสิ้น 472 คน 77 หลังคาเรือน 101 ครอบครัว แยกเป็นเพศชาย 229 คน เพศหญิง 243 คน ได้รับสัญชาติไทยแล้ว 218 คน (ร้อยละ 46.4) และมีบัตรประชาชนแล้ว 147 คน (ร้อยละ 31.2) มีชนเผ่า 3 เผ่าอยู่รวมกัน คือ มูเซอ อีเก้อ และลีซอ (ตารางที่ 14)

ตารางที่ 14 ประชากรและเผ่าพันธุ์ บ้านเล่าผู้ 2536 -2537

เผ่า	หลังคาเรือน	ครอบครัว	เพศชาย	เพศหญิง	เด็กชาย	เด็กหญิง	รวม	ได้รับสัญชาติไทย	มีบัตรประชาชน
มูเซอ	52	68	92	70	40	32	234	129	85
อีเก้อ	15	23	30	51	27	25	133	37	27
ลีซอ	10	10	25	52	15	12	105	52	35
รวม	77	101	147	173	82	70	472	218	147

ที่มา : คณะกรรมการชาวเขาจังหวัดเชียงราย ปี พ.ศ. 2538

¹³ ibid.

บริการพื้นฐานทางสังคม

หมู่บ้านเล่าผู้ เป็นหมู่บ้านชาวเขาที่มีบริการพื้นฐานทางสังคมอยู่ในระดับที่ต่ำ เช่นเดียวกับบ้านปางรา คือ ถนนลาดยางผ่านหมู่บ้าน (เส้นทาง อำเภอแม่จัน - อำเภอแม่เฒ่า จังหวัดเชียงใหม่) สามารถติดต่อเข้า-ออกได้อย่างสะดวกตลอดทั้งปี ปัจจุบันมีบริการไฟฟ้าเข้าถึงหมู่บ้านแล้ว รวมทั้งบริการประปาหมู่บ้าน มีบ่อน้ำ 1 แห่ง และมีขุดเจาะน้ำบาดาล 2 แห่ง สำหรับทางศาสนา มีโบสถ์ศาสนาคริสต์ 1 แห่ง มีสถานศึกษาในระดับประถมศึกษาอยู่ในหมู่บ้านรวมทั้งการศึกษานิวไอยู มีสถานบริการสาธารณสุขชุมชน ร้านค้า หอกระจายข่าวของหมู่บ้าน และศูนย์ส่งเสริมการเกษตรประจำหมู่บ้าน

เศรษฐกิจและสังคมของประชากร

ในปี 2536 -2537 หมู่บ้านเล่าผู้มีรายได้เฉลี่ยต่อครอบครัว 11,000.-บาท/ครอบครัว/ปี มีผลผลิตข้าวเฉลี่ย 320 กิโลกรัม/ไร่ และประชากรทั้งหมดมีรายได้เพียงพอต่อการบริโภคอุปโภคในครัวเรือน มีประชากรออกไปทำงานนอกหมู่บ้านจำนวน 42 คน ในจำนวนนี้ เป็นหญิงที่ไปทำงานสถานบริการจำนวน 18 คน ส่วนในด้านการศึกษาที่มีประชากรที่อายุระหว่าง 14 - 50 ปี ที่เขียนหนังสือและอ่านหนังสือไม่ได้มีจำนวน 217 คน มีกิจกรรมกีฬาโดยเป็นการชุมนุมกีฬาชนิดชาย 2 คน และกุนกันนิกตหญิง 50 คน สำหรับด้านสุขอนามัยประชากรมีการใช้เข็ม 55 หลังคาเรือน (คิดเป็นร้อยละ 54.5 ของจำนวนหลังคาเรือนทั้งหมด) และยังมีผู้ลงทะเบียนอยู่อีกจำนวน 10 ราย

หมู่บ้านจะหยี¹⁴

ที่ตั้ง

หมู่บ้านจะหยี หมู่ที่ 17 ตำบลป่าตึง อำเภอแม่จัน จังหวัดเชียงราย ตั้งอยู่ในบริเวณใกล้เคียงกับหมู่บ้านเล่าผู้ แต่จะอยู่นอกเส้นทางคมนาคมหลักคือถนนสายแม่จัน-แม่เฒ่า ออกไปอีกประมาณ 1 กิโลเมตร โดยมีเส้นทางลัดลง (ถนนลูกรัง) เชื่อมติดต่อกับหมู่บ้าน และตั้งอยู่คนละฝั่งแม่น้ำจัน หมู่บ้านจะหยีจัดตั้งขึ้นในปี พ.ศ. 2496 อยู่ในเขตป่าสงวนแห่งชาติ บนพิภพที่ NC 722225 อยู่สูงจากระดับน้ำทะเลประมาณ 570 เมตร

ประชากรและเผ่าพันธุ์

เป็นชาวเขาเผ่ามูเซอทั้งหมดจำนวน 237 คน 39 หลังคาเรือนและ 48 ครอบครัว มีประชากรเป็นผู้ใหญ่เพศชายและเพศหญิง จำนวน 79 คนและ 84 คน ตามลำดับ และเป็นเด็กชายจำนวน 43

¹⁴ สสส.

คน เด็กหญิง 31 คน ในจำนวนประชากรทั้งหมดนี้ มีผู้ได้รับสัญชาติไทยแล้ว 76 คน และมีบัตรประจำตัวประชาชนแล้ว 56 คน

บริการพื้นฐานทางสังคม

หมู่บ้านจะหยี่สามารถติดต่อได้ตลอดทั้งปี เช่นเดียวกับหมู่บ้านปางลาและหมู่บ้านเส่าผู้ เนื่องจากตั้งอยู่ในบริเวณเดียวกัน ปัจจุบันมีไฟฟ้าใช้แล้วจากบริการของการไฟฟ้าส่วนภูมิภาค มีบริการประปาหมู่บ้านที่จัดสร้างน้ำเองในหมู่บ้านและมีแหล่งน้ำผิวดินจำนวน 3 แห่ง ทางด้านศาสนา ก็มีโบสถ์ศาสนาคริสต์ จำนวน 1 แห่ง ส่วนการศึกษาในระดับประถมศึกษาจะไปที่โรงเรียนหมู่บ้านเส่าผู้ที่อยู่ใกล้เคียง แต่มีการศึกษาผู้ใหญ่อยู่ในหมู่บ้าน และยังมีร้านขายของชำเอกชนอยู่ในหมู่บ้านด้วย

เศรษฐกิจและสังคมของประชากร

ในปี 2536-2537 ประชากรในหมู่บ้านจะหยี่ มีรายได้เฉลี่ย 12,000 บาทต่อครอบครัวต่อปี มีผลผลิตข้าวโดยเฉลี่ย 340 กิโลกรัมต่อไร่ และก็ยังปรากฏว่ามีประชากรที่มีรายได้ไม่พอกินพอใช้จำนวน 19 ครอบครัว มีประชากรที่ไปทำงานนอกหมู่บ้าน จำนวน 40 คน ในจำนวนนี้เป็นผู้หญิงที่ไปทำงานสถานบริการ จำนวน 26 คน มีประชากรที่อายุระหว่าง 14 - 50 ปี ที่อ่านเขียนหนังสือภาษาไทยไม่ได้จำนวน 120 คน มีการคุมกำเนิดหญิง 38 คน มีสวมใส่แว่น 18 หลังคาเรือน และยังมีผู้เสพฝิ่นอีกถึง 21 คน นอกจากนี้ยังมีปัญหาสังคมด้านอื่น ๆ เช่นมีเด็กด้อยโอกาส จำนวน 4 คน มีผู้พิการไม่ได้รับการดูแล จำนวน 1 คน และคนชราไม่ได้รับการดูแล จำนวน 9 คน

บทที่ 5

การกระจายรายได้ของครัวเรือนชาวเขา

การศึกษากการกระจายรายได้ของครัวเรือนชาวเขาใน 3 หมู่บ้าน คือ หมู่บ้านปางสา เล่าฝู และ จะหมี อำเภอแม่จัน จังหวัดเชียงรายในครั้งนี้ได้ทำการศึกษาการกระจายรายได้ตามทฤษฎีหมายในแนว แยก คือ การศึกษาเฉพาะรายได้ที่เป็นตัวเงิน โดยจะไม่วิเคราะห์รวมไปถึงการได้รับบริการ สาธารณูปโภค (Wealth Distribution) ทั้งนี้ข้อมูลรายได้ที่ใช้วิเคราะห์ได้จากการศึกษาของฝ่ายพัฒนา- สำนักงานส่งเสริมการพัฒนาเกษตรกรรมและสังคมชนบทสูง จังหวัดเชียงใหม่ ร่วมกับเขตพื้นที่อำเภอแม่- จัน ศูนย์พัฒนาและสงเคราะห์ชาวเขา จังหวัดเชียงราย ในปี 2538 วิธีการวิเคราะห์ข้อมูลการกระจาย- รายได้ จะใช้ 3 วิธีมาประกอบกันคือ (1) การแบ่งชั้นรายได้ เป็น 5 กลุ่ม จำนวนครัวเรือนเท่ากัน (Quintiles) (2) การจัดทำกราฟเฟลทเชนส์ (Lorenz Curve) (3) การคำนวณค่าสัมประสิทธิ์จีนิ (Gini Coefficient)

1. การแบ่งชั้นรายได้ (Quintiles)

ตารางที่ 15 เป็นการแบ่งชั้นรายได้ของครัวเรือนชาวเขาหมู่บ้านที่ทำการศึกษาทั้ง 3 แห่ง ออกเป็น 5 กลุ่มย่อยเท่า ๆ กันคือ กลุ่มละ 20 เปอร์เซ็นต์และแสดงให้เห็นถึงสัดส่วนจำนวนรายได้ของ แต่ละกลุ่มย่อย

ตารางที่ 15 แสดงการแบ่งชั้นรายได้ ออกเป็น 5 กลุ่มเท่า ๆ กันของทั้ง 3 หมู่บ้าน

Quintile	บ้านปางสา		บ้านเล่าฝู		บ้านจะหมี	
	ทั้งหมด(บาท)	%	ทั้งหมด(บาท)	%	ทั้งหมด(บาท)	%
Lowest fifth	21,226	1.16	30,500	3.10	14,017	1.84
Second fifth	53,020	2.91	56,200	5.70	33,265	4.35
Third fifth	118,870	6.52	110,340	11.13	67,130	8.79
Fourth fifth	352,210	19.31	195,350	19.82	122,385	16.02
Highest fifth	1,278,745	70.10	593,310	60.19	527,060	69.00
Grand Total	1,924,071	100	985,700	100	763,957	100
Top 5 %	654,780	35.89	218,500	22.15	258,000	33.73

การกระจายรายได้ของหมู่บ้านชาวเขาทั้ง 3 แห่ง มีแนวโน้มไปในทิศทางเดียวกัน คือ รายได้ส่วนใหญ่ (มากกว่าร้อยละ 60 ของรายได้ทั้งหมู่บ้าน) ไปกระจุกตัวอยู่ในกลุ่มที่มีรายได้สูงสุดของคนในหมู่บ้าน (Highest fifth) คือ ร้อยละ 70.10, 60.19 และ 69.00 ในหมู่บ้านปางลา เล่าฝูและจะหยี่ตามลำดับ ในขณะที่ครัวเรือนกลุ่มที่มีรายได้ต่ำสุดของหมู่บ้าน (Lowest fifth) มีรายได้รวมกันไม่ถึงร้อยละ 5 ของจำนวนรายได้ทั้งหมู่บ้าน คือร้อยละ 1.16, 3.10 และ 1.84 ในหมู่บ้านปางลา เล่าฝูและจะหยี่ตามลำดับ ทั้งนี้ถ้าจะพิจารณาเฉพาะกลุ่มที่มีรายได้สูงสุดจำนวนร้อยละ 5 ของจำนวนครัวเรือนในแต่ละหมู่บ้าน (Top 5 %) ก็จะเห็นได้ว่าหมู่บ้านปางลา มีสัดส่วนของรายได้เป็นร้อยละ 35.89 ร้อยละ 22.16 ในหมู่บ้านเล่าฝู และร้อยละ 33.78 ในหมู่บ้านจะหยี่ ส่วนชนชั้นกลางรายได้ปานกลางในหมู่บ้าน (Middle Class) กลุ่ม Third fifth รวมกัน Fourth fifth มีรายได้รวมกันประมาณร้อยละ 25 - 30 ของรายได้ทั้งหมดในแต่ละหมู่บ้าน กล่าวคือ ร้อยละ 25.83 ในหมู่บ้านปางลา ร้อยละ 31.01 ในหมู่บ้านเล่าฝู และร้อยละ 34.81 ในหมู่บ้านจะหยี่

2. การใช้กราฟฟลอเรนซ์ (Lorenz Curve)

ได้ทำการแบ่งช่วงรายได้ต่อปีของครัวเรือนเป็น 10 ช่วง เพื่อที่จะคำนวณหาจำนวนร้อยละสะสมของครัวเรือนและร้อยละสะสมของรายได้สำหรับทำเป็นกราฟฟลอเรนซ์ ของแต่ละหมู่บ้านดังนี้คือ

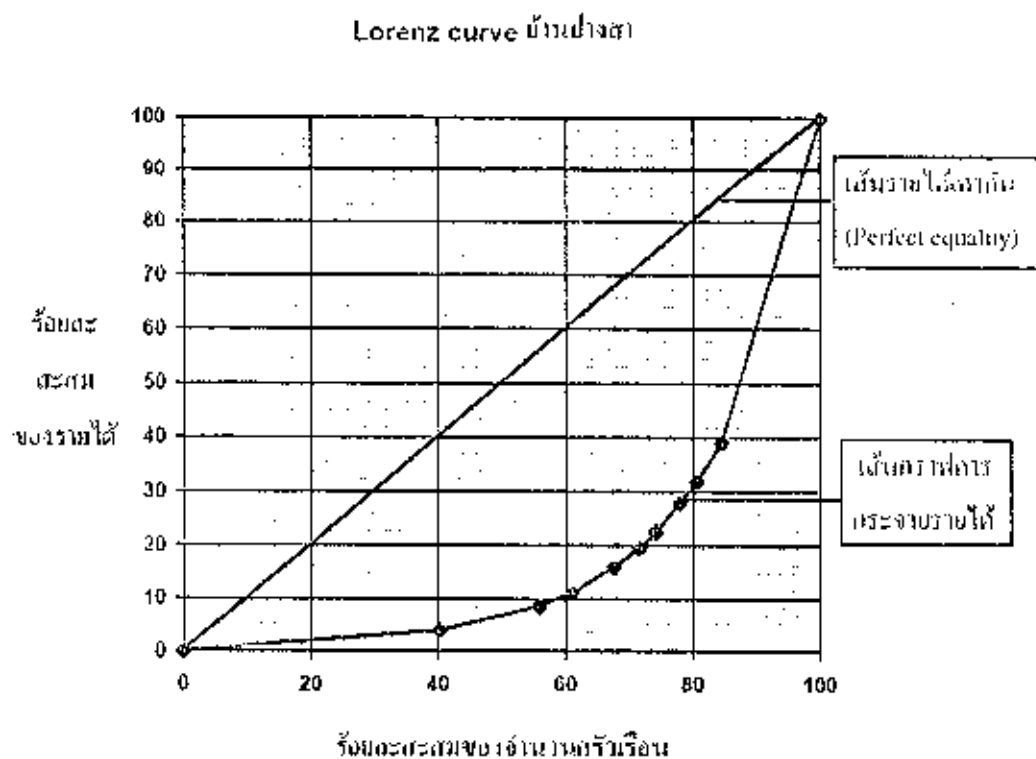
หมู่บ้านปางลา

รายได้ของครัวเรือนนำมาวิเคราะห์ร้อยละสะสมและ ร้อยละสะสมของรายได้ดังนี้

ตารางที่ 16 ร้อยละสะสมของครัวเรือนและรายได้ของบ้านปางลา

ช่วงรายได้/บาท/ ครัวเรือน/ปี	จำนวนครัว เรือน(%)	จำนวนครัวเรือน สะสม (%)	จำนวนรายได้ (%)	จำนวนรายได้ สะสม(%)
ต่ำกว่า 5,000	40.20	40.26	4.07	4.07
5,000 - 9,999	15.58	55.84	3.61	8.68
10,000 - 14,999	5.19	61.03	2.64	11.32
15,000 - 19,999	6.49	67.52	4.83	16.15
20,000 - 24,999	3.90	71.42	3.64	19.79
25,000 - 29,999	2.60	74.02	2.85	22.64
30,000 - 34,999	3.90	77.92	5.34	27.98
35,000 - 39,999	2.60	80.52	3.92	31.9
40,000 - 44,999	3.90	84.42	7.14	39.04
45,000 ขึ้นไป	15.58	100	60.96	100

จากข้อมูลในตารางข้างต้นสามารถนำไปทำกราฟโลอเรนซ์ (Lorenz curve) เพื่อแสดงการกระจายรายได้ของครัวเรือนบ้านปางสาให้ดังต่อไปนี้



เมื่อพิจารณาจากกราฟโลอเรนซ์ จะเห็นได้ว่าเส้นกราฟซึ่งแสดงการกระจายรายได้โค้งต่ำจากเส้นรายได้เท่ากัน (Line of Perfect equality) มากพอสมควร ซึ่งแสดงให้เห็นว่าในหมู่บ้านปางสา นั้น การกระจายรายได้อยู่ในสถานะที่ค่อนข้างไม่เป็นธรรม

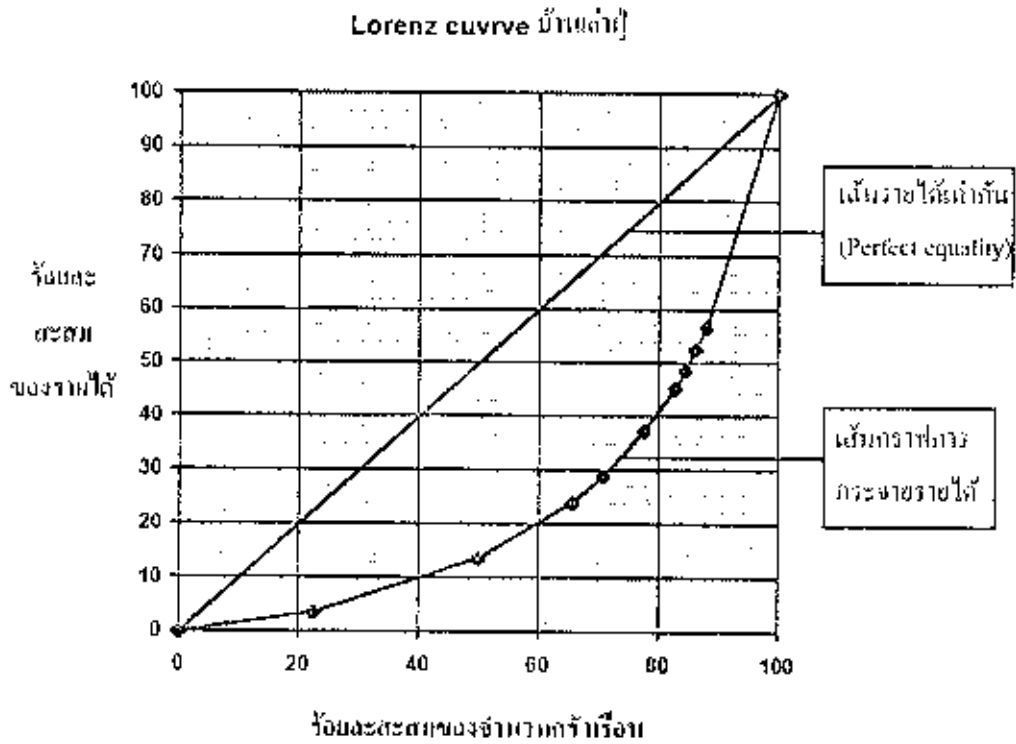
หมู่บ้านลำเฒ่า

จากข้อมูลที่มีอยู่สามารถวิเคราะห์ร้อยละและส่วนของครัวเรือนและ ร้อยละและส่วนจากรายได้
หมู่บ้านลำเฒ่า โดยแบ่งช่วงรายได้เป็น 10 ช่วง ดังมีค่า

ตารางที่ 17 แสดงร้อยละและส่วนของจำนวนครัวเรือนและรายได้ของบ้านลำเฒ่า

ช่วงรายได้บาท/ ครัวเรือนปี	จำนวนครัว เรือน(%)	จำนวนครัวเรือน สะสม(%)	จำนวนรายได้(%)	จำนวนรายได้สะสม (%)
ต่ำกว่า 5,000	22.41	22.41	3.55	3.55
5,000 - 9,999	27.60	50.01	9.93	13.48
10,000 - 14,999	15.52	65.53	10.34	23.82
15,000 - 19,999	5.17	70.7	4.89	28.71
20,000 - 24,999	0.90	77.6	8.57	37.28
25,000 - 29,999	5.17	82.77	8.01	45.29
30,000 - 34,999	1.72	84.49	3.45	48.74
35,000 - 39,999	1.72	86.21	3.72	52.46
40,000 - 44,999	1.72	87.93	4.31	56.77
45,000 ขึ้นไป	12.07	100	43.23	100

จากข้อมูลในตารางข้างต้น สามารถนำไปทำเป็นกราฟลอเรนซ์ (Lorenz curve) เพื่อแสดงการกระจายรายได้ของครัวเรือนบ้านเก่าผู้ได้ดังนี้



เมื่อพิจารณาจากเส้นกราฟข้างบนจะเห็นว่าเส้นกราฟลอเรนซ์ได้โค้งต่ำลงมาจากเส้นรายได้ที่เท่ากัน (Line of Perfect equality) มากพอสมควร ซึ่งแสดงให้เห็นว่าการกระจายรายได้ของครัวเรือนในหมู่บ้านเก่าผู้นั้นไม่มีการกระจายที่ห้อยจางลงรายได้ผู้น้อยมาแต่เดียวกับบ้านปางสา

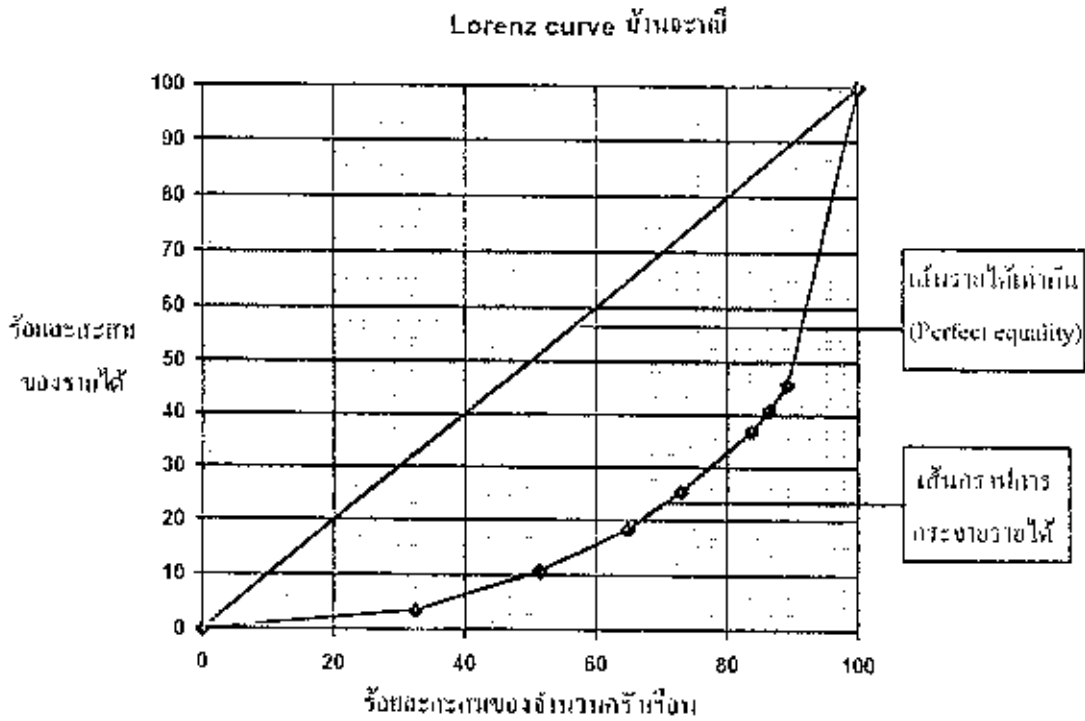
หมู่บ้านจะหมี

จากข้อมูลของรายได้ที่มีอยู่สามารถวิเคราะห์ร้อยละสะสมของครัวเรือนและร้อยละสะสมของรายได้หมู่บ้านจะหมี โดยแบ่งรายได้ออกเป็น 10 ช่วง ดังตารางต่อไปนี้

ตารางที่ 18 แสดงร้อยละสะสมจำนวนครัวเรือนและรายได้ของหมู่บ้านจะหมี

ช่วงรายได้/บาท/ครัวเรือน/ปี	จำนวนครัวเรือน (%)	จำนวนครัวเรือนสะสม (%)	จำนวนรายได้ (%)	จำนวนรายได้สะสม (%)
น้อยกว่า 5,000	32.43	32.43	3.03	3.03
5,000 - 9,999	18.92	51.35	7.10	10.73
10,000 - 14,999	13.52	64.87	7.80	18.53
15,000 - 19,999	8.11	72.98	7.02	25.55
20,000 - 24,999	10.81	83.79	11.48	37.03
25,000 - 29,999	2.7	86.49	3.79	40.82
30,000 - 34,999	-	86.49	-	40.82
35,000 - 39,999	2.72	89.19	5.04	45.86
40,000 - 44,999	-	89.19	-	45.86
45,000 ขึ้นไป	10.81	100	54.14	100

จากข้อมูลในตารางข้างต้นนั้นสามารถนำไปทำเป็นการพล็อตกราฟ (Lorenz curve) เพื่อแสดงการกระจายรายได้ของครัวเรือนในหมู่บ้านละอี่ได้ดังนี้



เช่นเดียวกับการพล็อตของบ้านปางสาและลำพู่ เส้นกราฟพล็อตของบ้านละอี่ ก็โค้ง ต่ำลงมาจากเส้นรายได้เท่ากัน (Line of Perfect equality) มากพอสมควร ซึ่งแสดงให้เห็นถึงการกระจายรายได้ซึ่งไม่เหมาะสมเท่ากันเกิดขึ้นในหมู่บ้านละอี่ โดยที่รายได้ส่วนใหญ่ของหมู่บ้านเป็นของกลุ่มน้อย

3. ค่าสัมประสิทธิ์จีนิ (Gini Coefficient)

เมื่อนำข้อมูลในตารางที่ 16, 17 และ 18 ซึ่งแสดงสัดส่วนของครัวเรือนและรายได้สะสมของทั้งสามหมู่บ้านรวมกันหาค่าสัมประสิทธิ์จีนิ โดยใช้สูตร

$$G = 1 - \sum_{i=0}^{n-1} k_{i+1} [y_i / y_{i+1}]$$

เมื่อ G = ค่าสัมประสิทธิ์จีนิ

k_i = อัตราส่วนครัวเรือนลำดับที่ i

y_i = อัตราส่วนสะสมของรายได้ของครัวเรือนจนถึงลำดับที่ i

n = จำนวนครัวเรือนทั้งหมด

เพื่อที่จะแสดงผลการกระจายรายได้ออกมาเป็นตัวเลขเปรียบเทียบอย่างชัดเจนและเป็นรูปธรรม ตารางที่ 19, 20 และ 21 ของทั้งสามหมู่บ้าน ดังต่อไปนี้

ค่าสัมประสิทธิ์จีนิของบ้านปางสา

ตารางที่ 19 แสดงข้อมูลในการคำนวณ

ที่	k_{i+1}	y_i	y_{i+1}	$k_{i+1} [y_i / y_{i+1}]$
1.	40.26	0	4.07	0.00
2.	0.1558	4.07	8.68	0.0730690
3.	0.0519	8.68	11.32	0.0397961
4.	0.049	11.32	16.15	0.0454902
5.	0.039	16.15	19.79	0.0318266
6.	0.026	19.79	22.64	0.022727
7.	0.039	22.64	27.98	0.0315568
8.	0.026	27.98	31.9	0.022805
9.	0.039	31.9	39.04	0.0318673
10.	0.1558	39.04	100	0.0608243

$$\sum k_{i+1} [y_i / y_{i+1}] = 0.359969$$

$$G = 1 - 0.359969 = 0.64$$

ดังนั้น ค่าสัมประสิทธิ์จีนิของหมู่บ้านปางสา = 0.64

ค่าสัมประสิทธิ์จีบีของหมู่บ้านถั่วฝู

ตารางที่ 20 แสดงข้อมูลในการคำนวณ

ที่	$k_{i,i}$	y_i	y_{i+1}	$k_{i,i} [y_i / y_{i+1}]$
1.	0.2241	0.00	3.56	0.00
2.	0.2760	3.55-4.07	13.48	0.0726854
3.	0.1552	13.48	23.82	0.0878293
4.	0.0617	23.82	28.71	0.0428942
5.	0.039	28.71	37.28	0.0531381
6.	0.517	37.28	45.20	0.425563
7.	0.0172	45.20	48.74	0.0159825
8.	0.0172	48.74	52.46	0.159803
9.	0.0172	52.46	56.77	0.0158941
10.	0.1207	56.77	100	0.0085213

$$\sum k_{i,i} [y_i / y_{i+1}] = 0.4154819$$

$$G = 1 - 4154819 = 0.58$$

ดังนั้น ค่าสัมประสิทธิ์จีบีของหมู่บ้านถั่วฝู = 0.58

ค่าสัมประสิทธิ์จີนี่ของหมู่บ้านชะพือ

ตารางที่ 21 แสดงข้อมูลในการคำนวณ

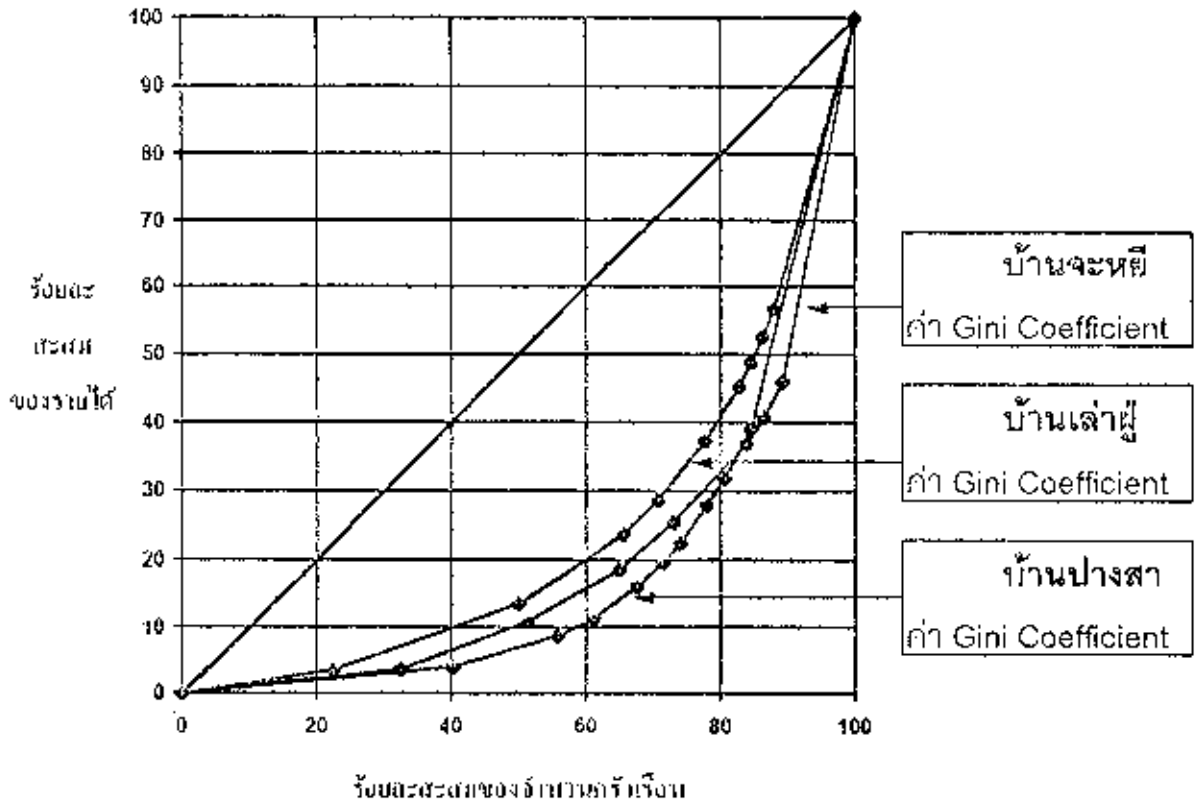
ที่	k_{i+1}	y_i	y_{i+1}	$k_{i+1} [y_i / y_{i+1}]$
1.	0.3243	0.00	3.63	0.00
2.	0.1892	3.63	10.73	0.034007
3.	0.1352	10.73	18.53	0.078289
4.	0.0811	18.53	25.55	0.0588173
5.	0.1081	25.55	37.03	0.0745869
6.	0.027	37.03	40.82	0.0244931
7.	0.00	40.82	40.82	0.00
8.	0.027	40.82	45.86	0.0240327
9.	0.00	45.86	45.86	0.00
10.	0.1081	45.86	100	0.0495746

$$\sum k_{i+1} [y_i / y_{i+1}] = 0.3738006$$

$$G = 1 - 0.3738006 = 0.63$$

ดังนั้น ค่าสัมประสิทธิ์จີนี่ของหมู่บ้านชะพือ = 0.63

เปรียบเทียบเส้น Lorenz curve ของ 3 หมู่บ้าน



บทที่ 6

สรุป

การศึกษา การกระจายรายได้ ของครัวเรือนชาวเขาในหมู่บ้านปางสา เสาฝู และจะหยี อำเภอแม่จัน จังหวัดเชียงราย เป็นการศึกษากการกระจายรายได้เฉพาะพื้นที่ในวงแคบ ซึ่งทั้ง 3 หมู่บ้านได้ตั้งอยู่ในบริเวณเดียวกัน มีอาชีพหลักในใหญ่ทางด้านเกษตรโดยมีพื้นที่ทำกินอยู่ปะปนกัน รายได้ก็นำมาบริโภคหรือนำไปใช้ในการสำรวจโดยตรง จากการวิเคราะห์รายได้ของทั้ง 3 หมู่บ้านไม่ว่าจะเป็นการแบ่งชั้นของรายได้ออกเป็นกลุ่มย่อยจำนวนเท่า ๆ กัน (Quintiles) หรือการใช้กราฟลอเรนซ์ (Lorenz Curve) และการคำนวณค่าสัมประสิทธิ์จีนิ (Gini Coefficient) พบว่ามีช่องว่างของการกระจายรายได้ของครัวเรือนในทั้ง 3 หมู่บ้านอยู่ด้วยค่อนข้างมาก เมื่อพิจารณาจากการวิเคราะห์โดยการแบ่งชั้นของรายได้ (Quintiles) จะพบว่าสัดส่วนของรายได้ทั้งหมดของหมู่บ้านมากกว่าร้อยละ 60 จะตกเป็นของกลุ่มที่มีรายได้สูงสุด (Highest Fifth) โดยมีค่าสูงสุดที่บ้านปางสา คือ ร้อยละ 70.10 รองลงมาคือบ้านจะหยีมีค่าเท่ากับร้อยละ 69.00 และน้อยที่สุดที่บ้านเสาฝู มีค่าเท่ากับร้อยละ 60.19 ซึ่งแสดงให้เห็นว่าหมู่บ้านปางสา มีการกระจายรายได้ที่ไม่เป็นธรรมมากที่สุด ส่วนบ้านเสาฝูมีการกระจายรายได้ที่ไม่เป็นธรรมน้อยที่สุด และเมื่อพิจารณาจากเส้นกราฟลอเรนซ์ (Lorenz Curve) ของทั้ง 3 หมู่บ้านเปรียบเทียบกันก็ปรากฏผลเช่นเดียวกัน กล่าวคือ เส้นกราฟการกระจายรายได้ของหมู่บ้านปางสาจะโค้งต่ำจากเส้นรายได้เท่ากัน (Line of Perfect Equality) มากที่สุดแต่ก็ใกล้เคียงกับของบ้านจะหยี ส่วนของบ้านเสาฝูจะโค้งต่ำลงมาน้อยกว่าของอีกทั้งสองหมู่บ้านและเท่ากัน เมื่อพิจารณาจากการวิเคราะห์โดยค่าสัมประสิทธิ์จีนิพบว่าบ้านปางสา มีค่าสัมประสิทธิ์สูงสุด คือ 0.64 รองลงมา คือ บ้านจะหยี มีค่าเท่ากับ 0.63 และน้อยที่สุด คือ บ้านเสาฝู มีค่าเท่ากับ 0.58 แต่อย่างไรก็ตามจากค่าที่ได้ในภาพรวมว่าการกระจายรายได้ของครัวเรือนในหมู่บ้านทั้งสองอยู่ในสถานะที่ค่อนข้างไม่เป็นธรรม โดยเฉพาะอย่างยิ่งเมื่อพิจารณาจากค่าสัมประสิทธิ์จีนิที่มีค่าสูงกว่า 0.5 ทั้งหมด

จากผลการวิเคราะห์ข้างต้น แสดงให้เห็นว่าเกิดความไม่เป็นธรรมของการกระจายรายได้ของครัวเรือนชาวเขาในเขตจังหวัดเชียงรายอย่างชัดเจน ซึ่งประชากรชาวเขาทั้งหมด 24,401 ครัวเรือน จำนวน 147,322 คน หรือคิดเป็นร้อยละ 14 ของประชากรทั้งจังหวัดได้ประสบปัญหาต่าง ๆ มากมายไม่ว่าจะปัญหาด้านโครงสร้างพื้นฐาน ด้านเศรษฐกิจ ด้านสังคมและคุณภาพชีวิต ด้านทรัพยากรธรรมชาติและด้านความมั่นคง ซึ่งปัญหาเหล่านี้น่าจะเป็นองค์ประกอบสำคัญของสาเหตุแห่งการกระจายรายได้ที่ไม่เป็นธรรมของครัวเรือนชาวเขาในจังหวัดเชียงราย

ด้านโครงสร้างพื้นฐาน ปัญหาความยากลำบากในการคมนาคมและขนส่ง เป็นปัญหาใหญ่ที่สุดของหมู่บ้านชาวเขา โดยประมาณปีหาร้อยละ 65 ในช่วงฤดูแล้งและเพิ่มเป็นร้อยละ 78 ในช่วงฤดูฝนของแต่ละปี เนื่องจากเส้นทางที่เข้าถึงหมู่บ้านส่วนใหญ่เป็นเส้นทางลำลองหรือเป็นทางเดินเท้าในสภาพป่าเขา ที่จะต้องใช้เวลาในการเดินทางมากและขาดความสะดวก ในขณะที่ตัวบ้านที่มักจะก่อสร้างเส้นทางมาตรฐานขึ้นใหม่หรือจะทำการปรับปรุงซ่อมแซมเส้นทางเดิมก็กระทำได้อย่างจำกัดเพราะเป็นพื้นที่บางส่วนของชาติ อีกทั้งบางชุมชนเป็นเพียงกลุ่มบ้านหรือหมู่บ้านบริวารที่มีขนาดเล็กอยู่ห่างไกลกันมาก ไม่สามารถติดต่อเชื่อมกับชุมชนอื่นได้ง่าย ๆ การเดินเท้าและการใช้สัตว์ต่าง ๆ ยังมีความจำเป็นสำหรับการคมนาคมขนส่ง เช่น ออกหมู่บ้าน คิดเป็นร้อยละ 40 ในฤดูแล้งและเพิ่มขึ้นเป็นร้อยละ 78 ในฤดูฝน แม้รัฐบาลจะตั้งหน่วยงานที่เกี่ยวข้องแต่ระดับของการประสานงานและรับช่วงต่องานของกันและกันยังเน้นไปต่อกว่าพื้นราบ สำหรับด้านบริการไฟฟ้า มีเพียงร้อยละ 27 ของชุมชนเท่านั้นที่ได้รับบริการ แต่อย่างไรก็ตามทั้ง 3 หมู่บ้าน คือ ปางตา เล่าผู้ และจะหยี่ ไม่ประสบปัญหาทั้งด้านคมนาคมเข้าถึงหมู่บ้านและบริการไฟฟ้า ซึ่งช่วยให้คุณภาพชีวิตของชาวเขาทั้ง 3 หมู่บ้านได้รับการปรับปรุงขึ้น แต่เส้นทางคมนาคมสุพื้นที่เพาะปลูกยังคงเป็นปัญหาของหมู่บ้านชาวเขาโดยทั่วไป

ด้านเศรษฐกิจ ความยากจน เป็นปัญหาที่สำคัญของครัวเรือนชาวเขา คือ นอกจากการขาดแคลนที่ดินทำกินหรือมีไม่พอเพียง รวมทั้งขาดกรรมสิทธิ์ในที่ทำกินแล้ว ผลผลิตและรายได้ของชาวเขาส่งส่วนใหญ่ยังต่ำกว่าเกณฑ์เฉลี่ยของจังหวัดเป็นอันมากในช่วงปี พ.ศ. 2536 - 2537 ชาวเขามีรายได้คิดเป็นตัวเงินเฉลี่ย 2,000.-บาท/คน/ปี ในขณะที่รายได้เฉลี่ยของประชากรจังหวัดเชียงใหม่ในปี 2534 เท่ากับ 19,855.-บาท/คน/ปี ซึ่งสูงกว่าถึง 10 เท่าตัว ทั้งนี้เนื่องมาจากโอกาสในการประกอบอาชีพมีน้อย คือ ส่วนใหญ่ยังต้องทำการเกษตรเพียงอย่างเดียว โดยเฉพาะอย่างยิ่งการปลูกพืชไร่ที่เป็นอาชัพนหลักมาแต่ดั้งเดิมนั้นได้ผลผลิตต่ำลงเรื่อยๆ และไม่แน่นอน เนื่องจากความอุดมสมบูรณ์ของดินเสื่อมโทรมลง การที่จะสร้างอาชีพใหม่ขึ้นมาทดแทนมีข้อจำกัดในตัวของมันเอง ไม่ว่าจะเป็นการทำนาข้าวหรือการปลูกไม้ผลยืนต้น รวมไปถึงเรื่องการเมืองสังคมและการประมงที่ไม่อาจประสบความสำเร็จได้ง่ายๆ เช่นเดียวกับการประกอบอาชีพเสริมนอกภาคเกษตร เช่น อุตสาหกรรมในครัวเรือนหรือนอกครัวเรือนก็ยังมีแหล่งงานอยู่อย่างจำกัด มีโอกาสเพียงอย่างเดียวคือการเป็นแรงงานรับจ้างในพื้นที่ ซึ่งก็ได้ค่าจ้างแล้ว

ด้านสุขภาพอนามัย เป็นปัญหาที่สำคัญอีกประการหนึ่งในกลุ่มประชากรชาวเขา ซึ่งพบ อัตราการป่วยด้วยโรคต่าง ๆ สูงทั้งในเด็กและผู้ใหญ่ โดยเฉพาะโรคอันตรายร้ายแรงในเด็กเช่น ไข้เลือดออก ไอกรนและคอติบ แฉงคงให้เห็นว่าการป้องกันรักษาสุขภาพอนามัยของเด็กและสตรีหลังคลอดยังไม่เป็นการเพียงพอ ซึ่งย่อมจะส่งผลกระทบต่อความตามมาดในการเรียนรู้และการพัฒนาการให้เป็นผู้ใหญ่ที่มีคุณภาพได้ ขณะเดียวกันชาวเขาสยามใหญ่ยังขาดความรู้ความเข้าใจเกี่ยวกับสุขวิทยาและการสุขภาพที่ถูกต้อง จึงพบอัตราการป่วยด้วยโรคทางเดินหายใจและทางเดินอาหารสูงกว่าโรคชนิดอื่น นอกจากนี้ภาวะทุโภชนาการอันเนื่องมาจากความแร้นแค้นของสภาพแวดล้อมและฐานะทางเศรษฐกิจก็เป็นสาเหตุสำคัญอีกประการหนึ่งที่บ้านทอนสุขภาพอนามัยของชาวเขาให้เกิดโรคได้ง่ายกว่าคนทั่วไป และแน่นอนที่สุดว่าปัญหาด้านสุขภาพอนามัย ย่อมจะส่งผลให้ความสามารถและช่องทางในการประกอบอาชีพลงน้อยลงไป นับเป็นการขาดโอกาสทางด้านการศึกษาเพิ่มพูนรายได้แก่ครัวเรือนไปอย่างมาก

นอกจากนี้แล้วยังมีปัญหาอื่น ที่สำคัญและน่าจะส่งผลกระทบต่อปัญหาการกระจายรายได้ที่ไม่เป็นธรรมของครัวเรือนชาวเขาคือ 2 ประการ คือ การไม่ได้รับสัญชาติไทย และการจัดตั้งหมู่บ้านไม่ถูกต้องตามพระราชบัญญัติลักษณะปกครองท้องที่ พ.ศ. 2457 ปรากฏว่าในบรรดาชาวเขาทั้งจังหวัดนั้นมีเพียงร้อยละ 35 เท่านั้นที่ได้รับสัญชาติไทยแล้ว ส่วนที่เหลืออีกร้อยละ 65 ยังขาดสถานะภาพที่ชัดเจน ทำให้ขาดโอกาสในการบริการของรัฐหรือพัฒนาตนเอง โดยที่เงื่อนไขของปัญหาน่าจะอยู่กับการปฏิบัติตาม: *ระเบียบสำนักทะเบียนกลาง ว่าด้วยภาพที่พิจารณาลงรายการสัญชาติไทยในทะเบียนบ้านให้แก่ชาวไทยภูเขา พ.ศ. 2535* ซึ่งระเบียบดังกล่าวนี้ น่าจะเป็นแนวทางการแก้ไขปัญหาเรื่องการไม่ได้รับสัญชาติของชาวไทยภูเขาลงไปได้ แต่ในข้อเท็จจริงกลับไม่ได้เป็นเช่นนั้น ทั้งนี้เกิดจากมีเงื่อนไขและขั้นตอนปฏิบัติที่ละเอียดอ่อนที่อาจจะกระทบต่อความมั่นคงของชาติ ในแง่ของการทุจริตของผู้ที่เกี่ยวข้องช่วยกันให้สัญชาติกับคนต่างด้าว โดยเฉพาะอย่างยิ่งระเบียบข้อ 5 และข้อ 6 จึงเป็นการกำหนดคุณสมบัติและเงื่อนไขในการลงสัญชาติและการเพิ่มชื่อในทะเบียนบ้าน การที่จะให้ข้าราชการในท้องที่ เช่น กรมประชาสงเคราะห์ หรือ ครู เป็นผู้รับรองว่าเป็นบุคคลในพื้นที่นั้น ก็มีการยืนยันยังไม่ให้เซ็นรับรองเพราะจะเสี่ยงต่อการกระทำผิดกฎหมาย ส่วนปัญหาการจัดตั้งหมู่บ้านไม่ถูกต้องนั้น เมื่อพิจารณาพระราชบัญญัติลักษณะปกครองท้องที่ พ.ศ. 2457 ในหมวดที่ 3 ว่าด้วยลักษณะปกครองหมู่บ้าน ตอนที่ 1 (การตั้งหมู่บ้าน) และตอนที่ 3 (การตั้งหมู่บ้านชั่วคราว) ในมาตราที่ 8 ระบุว่า

“บ้านหลายบ้านอยู่ในท้องที่อันหนึ่ง ซึ่งควรอยู่ในความปกครองอันเดียวกัน
ได้ให้จัดเป็นหมู่บ้านหนึ่ง ลักษณะที่กำหนดหมู่บ้านตามพระราชบัญญัตินี้

ให้ถือความและตอกแก่การปกครองเป็นประมาณคือ

ข้อ 1. ถ้าเป็นที่มีคนอยู่รวมกันมากถึงจำนวนบ้านน้อยให้ถือเอาจำนวนคนเป็น

สำคัญ ประมาณราว 200 คน เป็นหมู่บ้านหนึ่งก็ได้

ข้อ 2. ถ้าเป็นที่ผู้คนตั้งบ้านเรือนอยู่ห่างไกลกันถึงจำนวนคนจะน้อยถ้าและ

จำนวนบ้านไม่ต่ำกว่า 5 บ้านแล้ว จะจัดเป็นหมู่บ้านหนึ่งก็ได้ "

เมื่อเราพิจารณาข้อความตามพระราชบัญญัติข้างต้นนั้นจะเห็นได้ว่าการจัดตั้งหมู่บ้านใหม่จะเป็นเรื่องยุ่งยาก หากจะพิจารณาจากสภาพข้อเท็จจริงของหมู่บ้านชาวเขาในปัจจุบันของจังหวัด เชียงรายเพราะจะมีจำนวนชาวเขาโดยเฉลี่ย 284 คน/หมู่บ้าน ดังนั้นน่าจะสามารถจัดตั้งเป็นหมู่บ้าน ที่ถูกต้องตามกฎหมายได้ แต่ในข้อเท็จจริงมีเพียง 117 หมู่บ้านหรือคิดเป็นร้อยละ 23 ของจำนวนหมู่บ้านชาวเขาทั้งจังหวัดเท่านั้นที่ได้รับการจัดตั้งอย่างถูกต้องตามกฎหมาย ซึ่งปัญหาความติดขัดน่าจะอยู่ที่ผู้เกี่ยวข้องไม่พยายามทำให้บรรลุผลหรือความยุ่งยากของขั้นตอนการปฏิบัติที่ควรจะแก้ไขได้ การตั้งหมู่บ้านตามพระราชบัญญัติฯ ก็จะทำให้สามารถแต่งตั้งผู้ใหญ่วillage เป็นทางการเป็นตัวแทนของหมู่บ้านเพื่อสร้างความเจริญให้หมู่บ้านๆได้โดยตรง โดยไม่ต้องผ่านหมู่บ้านบริการของหมู่บ้านอื่น ดังเช่นปัจจุบัน ซึ่งทำให้ขาดโอกาสในผลประโยชน์ของหมู่บ้านไปเป็นอย่างมาก โดยเฉพาะอย่างยิ่ง แผนงานโครงการจากสภาตำบลเป็นต้น ดังนั้นการเร่งจัดตั้งหมู่บ้านให้ถูกต้องตามพระราชบัญญัติฯ น่าจะเป็นผลดีทั้งทางตรงและทางอ้อม ต่อการพัฒนามหาหมู่บ้าน และการเพิ่มพูนรายได้แก่ครัวเรือนชาวเขา

ปัญหาอีกด้านหนึ่งที่สำคัญและมีผลกระทบโดยตรงต่อฐานะและความเป็นอยู่ของชาวเขาก็คือ ด้านทรัพยากรธรรมชาติ ที่สำคัญเช่นดิน น้ำ ป่าไม้ พืชพรรณ สัตว์ป่า เป็นต้น กล่าวได้ว่าปัจจุบัน เป็นปัญหาอยู่ในขั้นวิกฤติ ทั้งการขาดแคลนและความเสื่อมโทรม ในขณะที่ประชากรเพิ่มขึ้นทุกปี และไม่มีทางเลือกของอาชีพมากนัก ความยากจนเริ่มແค้นจึงทวีความรุนแรงขึ้นเรื่อย ๆ

กล่าวโดยสรุป สาเหตุความเหลื่อมล้ำทางรายได้ของครัวเรือนชาวเขานั้น มีทั้งปัจจัยที่เกี่ยวข้องกับตัวเขาเองและปัจจัยที่มีผลให้แต่ละครัวเรือนมีรายได้ที่แตกต่างกันออกไป ที่เป็นเงื่อนไขภายนอกซึ่งเกี่ยวข้องกับตัวเขาได้แก่ สุขภาพอนามัย การศึกษา ฐานะทางเศรษฐกิจเดิมของครัวเรือน รวมทั้งอาชีพเสริมของแต่ละครัวเรือนและสถานการณ์ภาพของภาพารเป็นคนไทย ส่วนปัจจัยที่เป็นเงื่อนไขภายนอก ซึ่งค่อนข้างจะพิเศษแตกต่างไปจากพื้นราบก็คือ การคมนาคมขนส่ง ไฟฟ้า ประปา หมู่บ้าน บริการของรัฐ การจัดตั้งหมู่บ้านตามกฎหมาย ความเสื่อมโทรมและจำกัดของทรัพยากร

ที่ดิน น้ำและป่าไม้ ปัญหาต่าง ๆ เหล่านี้ล้วนส่งผลกระทบต่อความสามารถในการประกอบอาชีพ และหารายได้ของครอบครัว ครึ่งเรือนที่ไม่ประสบปัญหาหรือมีปริมาณของปัญหาน้อยกว่าย่อมมีโอกาสดีกว่าครึ่งเรือนที่มีเงื่อนไขของปัญหาแวดล้อมอยู่โดยที่อาจจะหลุดพ้นไปได้โดยง่าย

ข้อคิดเห็นและเสนอแนะ

ในการศึกษาและวิเคราะห์เปรียบเทียบการกระจายรายได้ของครัวเรือนชาวเขา ในรายงานฉบับนี้ได้ใช้ข้อมูลโดยภูมิวิภาคการสำรวจของฝ่ายพัฒนา สำนักงานส่งเสริมการพัฒนาศรษฐกิจและสังคมบนพื้นที่สูง จังหวัดเชียงใหม่ ร่วมกับเขตพื้นแม่จันศูนย์พัฒนาและสงเคราะห์ชาวเขา จังหวัดเชียงใหม่ มีข้อจำกัดโดยเป็นข้อมูลจากการสำรวจเพียงครั้งเดียว ดังนั้น ผลการวิเคราะห์จึงอธิบายปรากฏการณ์ทางเศรษฐกิจที่เกิดขึ้นในหมู่บ้านได้ค่อนข้างจะแคบ ไม่สามารถวิเคราะห์เจาะลึกได้ถึงสาเหตุของปรากฏการณ์ดังกล่าวได้ รวมทั้งข้อมูลรายได้ของครัวเรือนก็พิจารณาจากเฉพาะรายได้ตัวเงินได้ ยังไม่รวมไปถึงมูลค่าทรัพย์สินต่างๆ ของครัวเรือน ตลอดจนไปถึงอัตราการขาดอุปโภคต่างๆ ที่มีอยู่ในหมู่บ้าน ซึ่งเมื่อถ้านำมาพิจารณารวมกันทั้งหมดแล้วอาจจะทำให้ผลการวิเคราะห์เปลี่ยนแปลงไป ช่องว่างทางรายได้อาจจะเกิดขึ้นน้อยลงกว่าเดิมหรือมากขึ้นก็ได้ ดังนั้นควรจะมีการศึกษาต่อไปในลักษณะที่ครอบคลุมการกระจายรายได้ให้มากขึ้น คือ นอกจากรายได้ที่สำรวจด้านค่าตอบแทนเป็นตัวเงินแล้ว อาจจะรวมไปถึงมูลค่าทรัพย์สินและค่าบริการสาธารณูปโภคในแต่ละครัวเรือนได้ รับ และควรจะมีการศึกษาเปรียบเทียบข้อมูลเป็นรายปี ขึ้นหลังเพื่อนำมาใช้ประโยชน์ในการเปรียบเทียบข้อมูลในอนาคต จึงน่าจะเป็นประโยชน์ต่อกรวางแผนการพัฒนาต่อไป

สำหรับปัญหาช่องว่างทางรายได้ของครัวเรือนชาวเขาถือว่าเป็นปรากฏการณ์ที่ได้อธิบายไว้ข้างต้นแล้วนั้น หน่วยงานของรัฐสมควรให้การแก้ปัญหาเกี่ยวกับชาวเขา มี ได้แก่

- การให้สัญชาติไทยและทะเบียนบ้านแก่ชาวเขา
- การจัดตั้งหมู่บ้านให้ถูกต้องตามพระราชบัญญัติลักษณะการปกครองท้องที่ พ.ศ. 2457
- การให้สิทธิในที่ดินทำกินและที่อยู่อาศัย

รัฐบาลควรควรมีมาตรการทางด้านภาษีกดดันที่เหมาะสมแก่การดำเนินงานพัฒนาและส่งเสริมให้ชาวเขา เพื่อให้ชาวเขาเป็นคนไทยที่มีคุณภาพ สามารถกลมกลืนอยู่ร่วมกับสังคมไทยได้อย่างปกติสุข ไม่ว่าจะเว้นมาตรการทางด้านรายได้ หรือมาตรการทางด้านรายจ่ายก็ตาม ซึ่ง *มาตรการทางด้านรายได้* อันได้แก่ การจัดเก็บภาษี นั้น ควรจะต้องมีการจัดเก็บภาษีให้ครอบคลุมไปถึงประชากรชาวเขา โดยพิจารณาถึงครอบครัวชาวเขาที่ได้รับสัญชาติไทยและมีทะเบียนบ้านเรียบร้อยแล้วและเป็นครอบครัวที่มีรายได้เพียงพอต่อการเสียภาษี ซึ่งนอกจากจะทำให้ชาวเขาได้ตระหนักถึงสิทธิและหน้าที่ในการเป็นพลเมืองไทยแล้ว ยังเป็นแนวทางในการกระจายรายได้ให้ยุติธรรมเกิดขึ้นด้วย ไม่ว่าจะเป็นการจัดเก็บภาษีแบบทั่วไป (general tax) หรือเก็บภาษีแบบก้าวหน้า (progressive tax) ซึ่งน่าจะดีกว่าวิธีอื่นจากเขาส่วนหนึ่งที่พร้อมที่จะเสียภาษีเหมือนคนไทยทั่วไปได้แล้ว ถ้ารับมาตรการทางด้านรายจ่าย นั้น น่าจะเป็นมาตรการที่สำคัญเพื่อลดช่องว่างทางรายได้ให้น้อยลง อันได้แก่การใช้จ่ายทางด้านสวัสดิการ และการใช้จ่ายเพื่อเพิ่มพูนความสามารถและประสิทธิภาพในการหารายได้ ประชากรชาวเขา ซึ่งส่วนใหญ่ยังเป็นกลุ่มผู้ด้อยโอกาสอย่างตลกขบขัน (social exclusion) มีความทุกข์ยากยิ่งกว่าคนไทยที่ยากไร้เสียอีก (poor of the poor) การได้มาตรการทางด้านรายจ่ายน่าจะจะเป็นวิธีการที่เหมาะสม อาทิ เช่น โครงการรักษาพยาบาลผู้ที่มีรายได้ต่ำ การประกันสังคม การให้เบี้ยยังชีพแก่คนชราที่ถูกทอดทิ้ง การช่วยเหลือเด็กหรือคนพิการ รวมไปถึงการช่วยเหลือเพื่อเพิ่มพูนประสิทธิภาพในการผลิต เช่น การจัดระบบชลประทาน การให้สิทธิในพื้นที่ทำกินและที่อยู่อาศัย การก่อสร้างถนน ไฟฟ้า รวมไปถึงการส่งเสริมอาชีพ การให้การศึกษารหัสหรือฝึกอาชีพที่เป็นช่องทางในการใช้แรงงาน (labour intensive) เพื่อหารายได้ มากจนเงือครอบครัว นอกเหนือจากอาชีพการเกษตรซึ่งเป็นอาชีพหลักอยู่ในปัจจุบัน

ดังนั้นจึงจะเห็นได้ว่าในการแก้ไขปัญหาค่าใช้จ่ายของครัวเรือนชาวเขา จะมีความซับซ้อนไปจากการแก้ไขปัญหามูลเงินค่า โดยที่จะต้องแก้ไขปัญหาลดลงมาตรการทางด้านภาษี การปกครองควบคู่ไปกับมาตรการทางด้านภาษีกดดันด้วย ความพยายามของหน่วยงานทั้งภาครัฐและเอกชนในอันที่จะยกระดับมาตรฐานการครองชีพของชาวเขาให้ดีขึ้น ลดความเหลื่อมล้ำทางรายได้ของครัวเรือนลง มีความจำเป็นอย่างยิ่งที่จะต้องดำเนินงานทั้งสองมาตรการไปพร้อมๆ กัน ถ้าเพียงเฉพาะมาตรการด้านภาษีกดดันไปส่งเสริมให้ผู้ที่มีความพร้อมอยู่แล้วเกิดความได้เปรียบในช่องทางหารายได้มากยิ่งขึ้นไป อันจะเกิดปัญหาการกระจายรายได้ที่ไม่เป็นธรรมมากยิ่งขึ้น

บรรณานุกรม

กองสงเคราะห์ชาวเขา. หนังสือ, ข้อมูลนิคมชุมชนชนบทขึ้นที่สูงในประเทศไทยปี 2538.

กรุงเทพมหานคร : กรมประชาสงเคราะห์ กระทรวงแรงงานและสวัสดิการ
สังคม, 2538.

กัตติเบงซ์ กุทธิบุตร. จิตชนานิพนธ์, การกระจายรายได้ของครัวเรือนเกษตรกรในภาคเหนือ
กรณีศึกษา อำเภอแม่แจ่ม จังหวัดเชียงใหม่. มหาวิทยาลัยเชียงใหม่ : 2528.

เกริกเกียรติ กิ่งโพยมเสรีธรรม. การคลังว่าด้วยการจัดสรรและการกระจาย. สำนักพิมพ์
มหาวิทยาลัยธรรมศาสตร์ : พิมพ์ครั้งที่ 4, 2537.

คณะกรรมการข้าราชการจังหวัดเชียงราย. เอกสาร, ข้อมูลนิคมชุมชนชนบทขึ้นที่สูง จังหวัด
เชียงราย ปี 2536 - 2537.

จรัมพร เทกวานิช. หนังสือ, หลักเศรษฐศาสตร์เบื้องต้น. สำนักพิมพ์โอเดียนเอเซีย : 2531.

ประยูร เกลิงศรี. หนังสือ, หลักเศรษฐศาสตร์. คณะศึกษาศาสตร์และภาษามัธยม,
มหาวิทยาลัยธรรมศาสตร์ : 2509.

เกิดมัย จารุจิตติพันธ์. หนังสือ, หลักเศรษฐศาสตร์. ภาควิชาเศรษฐศาสตร์ คณะสังคม-
ศาสตร์, มหาวิทยาลัยศรีนครินทรวิโรฒ ประสานมิตร : 2526.

เมธี ทรงแก้ว. รัฐบาลกับช่องว่างทางรายได้ของประชาชน. คณะเศรษฐศาสตร์,
มหาวิทยาลัยธรรมศาสตร์ : 2523.

สถาบันสวนารณกิจ. รายงานการสัมมนาสาธารณกิจ, การกระจายรายได้ไทย ;
ปัญหา แนวคิด และแนวทางแก้ไข. มูลนิธิประชากร : 2537.

สุรเชษฐ์ ชีระมณี. เศรษฐศาสตร์สำหรับนักศึกษา. คณะวิทยาการจัดการ,
มหาวิทยาลัยสงขลานครินทร์ : 2535.

อัมพร จิรังดาพันธ์. หนังสือ, หลักเศรษฐศาสตร์. คณะเศรษฐศาสตร์, มหาวิทยาลัย-
รามคำแหง : 2522.

อุทิศ นาครักษ์ดี. หนังสือ, หลักเศรษฐศาสตร์เบื้องต้น. มหาวิทยาลัยเกษตรศาสตร์ :
2513.

Lloyd G. Reynold. *ECONOMICS* ; A general imtroduction ; Yale University,
1966.

14. Roy J.Ruffin and Pual R. Gregory. *PRINCIPLES OF ECONOMICS* ;
University of Houston, 1983.
