

บทที่ 1

บทนำ

จากผลการพัฒนาเศรษฐกิจและสังคมของประเทศ ในแผนพัฒนาเศรษฐกิจและสังคมแห่งชาติ ฉบับที่ 8 กล่าวว่า อัตราการขยายตัวทางเศรษฐกิจอยู่ในระดับสูง โดยเฉลี่ยร้อยละ 7.8 ต่อปี ส่งผลให้รายได้ต่อหัวของคนไทยเพิ่มขึ้นจาก 2,100 บาท ในปี 2504 เป็น 68,000 บาท ในปี 2538 ซึ่งเพิ่มขึ้นถึง 32 เท่าตัว อย่างไรก็ตามสัดส่วนคนยากจนของประเทศกลับลดลงเพียงร้อยละ 13.7 ในปี 2535 เปรียบเทียบกับเป้าหมายที่กำหนดไว้ร้อยละ 20 ในแผนพัฒนาเศรษฐกิจและสังคมแห่งชาติ ฉบับที่ 7

จากสภาพการณ์ดังกล่าว แสดงให้เห็นถึงการกระจายรายได้ที่ยังไม่เป็นธรรมและทั่วถึง ประชากรในเขตกรุงเทพมหานครและปริมณฑลมีรายได้เฉลี่ยต่อหัวสูงกว่าภูมิภาคอื่น ๆ ในขณะที่ประชากรในภาคตะวันออกเฉียงเหนือมีรายได้ต่อหัวต่ำที่สุดประมาณ 12 เท่า กลุ่มครัวเรือนที่มีรายได้สูงสุด 20 เปอร์เซ็นต์แรก มีสัดส่วนรายได้เพิ่มขึ้นจากร้อยละ 54 ในปี 2531 เป็นร้อยละ 59 ในปี 2535 ในทางกลับกันกลุ่มที่มีรายได้ 20 เปอร์เซ็นต์ต่ำสุด มีสัดส่วนรายได้ลดลงจากร้อยละ 4.6 ในปี 2531 เหลือเพียงร้อยละ 3.9 ในปี 2535 ซึ่งแสดงให้เห็นว่า ผลของการพัฒนาได้ทำให้คนที่ยากจนนั้นรวยขึ้น แต่คนที่จนกลับจนลง สภาพการณ์เช่นนี้ได้ส่งผลกระทบต่อคุณภาพชีวิตของคนไทยส่วนใหญ่ ซึ่งยังประกอบอาชีพในภาคเกษตรกรรม และผลกระทบต่อการพัฒนาประเทศในระยะยาว

ด้านการพัฒนาสังคม ผลสำเร็จที่เป็นรูปธรรม ได้แก่ การเพิ่มจำนวนของบริการโครงสร้างพื้นฐานและบริการพื้นฐานทางสังคม ซึ่งอยู่ในระดับดี กล่าวคือ ในปี พ.ศ.2537 ครัวเรือนในหมู่บ้านชนบท มีไฟฟ้าใช้ ร้อยละ 97.9 มีน้ำสะอาดใช้ในระบบของประปาในเขตเมืองในส่วนภูมิภาค ร้อยละ 75 และร้อยละ 32 ในหมู่บ้านชนบท ในด้านการศึกษา มีอัตราการเข้าเรียนในภาคบังคับเพิ่มขึ้นถึงร้อยละ 97.7 ด้านสาธารณสุข อายุขัยเฉลี่ยของคนไทยเพิ่มขึ้นเป็น 67.6 ในปี 2537 เปรียบเทียบกับปี 2533 ซึ่งคนไทยมีอายุขัยเฉลี่ยเพียง 63 ปี

อย่างไรก็ตาม ผลของการพัฒนาประเทศในระยะที่ผ่านมา ได้ก่อให้เกิดปัญหาที่ตามมาหลายประการ นับตั้งแต่ปัญหาทรัพยากรธรรมชาติและสิ่งแวดล้อมถูกทำลาย อาทิ ในช่วง 2 ปีแรกของแผนพัฒนาฯ ฉบับที่ 7 ป่าไม้ยังคงถูกทำลายลงปีละ 1 ล้านไร่ นอกจากนี้ในด้านปัญหาสังคม สภาพการแข่งขันและบีบบังคับทางเศรษฐกิจ ได้ทำให้เกิดการโยกย้ายถิ่นฐานและครอบครัวเพื่อหางาน มีการใช้แรงงานสตรีและเด็กอย่างไม่เป็นธรรม โครงสร้างของครอบครัวและชุมชน ตลอดจนขนบธรรมเนียมประเพณีและวัฒนธรรมได้ถูกบั่นทอนลงอย่างช้า ๆ และถูกแทรกแซงด้วยกระแสการเปลี่ยนแปลง

แปลงของโลก ปัญหาความเสื่อมโทรมของศิลปกรรม จริยธรรม และการเกิดอาชญากรรม ยังคงอยู่ในระดับรุนแรง

เพื่อให้การพัฒนาสังคมของประเทศเป็นไปอย่างมีประสิทธิภาพ จึงจำเป็นที่จะต้องมีการชี้วัดทางสังคม เพื่อนำมาใช้เป็นข้อมูลในการกำหนดแนวทาง การพัฒนาสังคมให้สอดคล้องกับการเปลี่ยนแปลงทางสังคม ในด้านการกำหนดนโยบาย การจัดทำแผนงาน และการจัดทำงบประมาณ

1.1 เครื่องชี้วัด

1.1.1 ความหมายของเครื่องชี้วัด

1) เครื่องชี้วัด (Indicator) หรือตัวชี้วัด คือ เครื่องมือที่นำมาใช้วัดผล หรือวัดการเปลี่ยนแปลงของกิจกรรมต่าง ๆ ในสถานการณ์ใดสถานการณ์หนึ่ง

2) เครื่องชี้วัด เป็นมาตรฐานที่จะนำมาใช้เปรียบเทียบ หรือประเมิน หรือแสดงผลความก้าวหน้าของกิจกรรมว่าเป็นไปตามเป้าหมายหรือไม่ เช่น อัตราการรู้หนังสือ ระดับรายได้ เป็นต้น

3) พึงเข้าใจว่าเครื่องชี้วัด ไม่ใช่เป้าหมายหรือวัตถุประสงค์ของการทำงาน เป้าหมายเป็นผลที่คาดหวังในเชิงปริมาณ เครื่องชี้วัดจะถูกนำมาใช้เป็นเครื่องแสดงว่าการดำเนินงานกำลังจะบรรลุวัตถุประสงค์หรือเป้าหมายหรือไม่

4) การกำหนด หรือเลือกเครื่องชี้วัดมาใช้วัดการเปลี่ยนแปลงนั้น ต้องอาศัยประสบการณ์ ความรู้ และแหล่งข้อมูลทางสถิติ กฎเกณฑ์ รวมทั้งอาจใช้สามัญสำนึกควบคู่กันไป เครื่องชี้วัดที่ดีควรมีลักษณะดังนี้-

- เชื่อถือได้ (Valid) คือ สามารถนำมาใช้วัดในสิ่งที่ต้องการวัดได้ เช่น ถ้าวัดระยะทางต้องใช้จำนวนเมตร กิโลเมตร ถ้าต้องการรู้น้ำหนักก็ต้องใช้กิโลกรัม ถ้าวัดฐานทางเศรษฐกิจใช้รายได้ ขนาดถือครองที่ดิน ฯลฯ มาวัด เป็นต้น

- แม่นตรง (Reliable) เครื่องชี้วัดนี้ไม่ว่าจะใช้วัดเมื่อใด ที่ไหน ภายใต้สถานการณ์ใดก็จะได้ข้อสรุปหรือผลเหมือนกัน เหมือนตราซึ่งที่แม่นตรง ถ้าเอาสิ่งของที่มีน้ำหนัก 1 กิโลกรัมมาชั่ง ไม่ว่าจะเมื่อใด ที่ไหน ก็จะได้ 1 กิโลกรัมทุกครั้ง

- เกี่ยวข้องกับเรื่องที่จะวัด (Relevant) โดยเฉพาะต้องเกี่ยวข้องกับวัตถุประสงค์ของกิจกรรมหรือโครงการ

- เฉพาะเจาะจง (Specific) โดยเป็นตัวเลขที่ชัดเจนและมีข้อมูลสนับสนุน

- ทันต่อเหตุการณ์ (Timely) สามารถหาแหล่งข้อมูลมาสนับสนุนได้อย่างรวดเร็วทันเวลา

5) องค์ประกอบของเครื่องชี้วัด

- วัตถุประสงค์ - เช่น ต้องการทราบภาวะโภชนาการของสตรีมีครรภ์
- ตัวชี้ - ใช้น้ำหนักเด็กแรกเกิดเป็นตัวชี้
- เกณฑ์มาตรฐาน - น้ำหนักเด็กแรกเกิดต้องไม่ต่ำกว่า 3,000 กรัม
- เป้าหมาย - ร้อยละ 80 ของจำนวนเด็กแรกเกิดทั้งหมด

1.1.2 การกำหนดและจัดประเภทเครื่องชี้วัด สามารถพิจารณาจัดกลุ่มประเภทและระดับเครื่องชี้วัดไว้ 6 กลุ่มด้วยกัน คือ

(1) เครื่องชี้วัดตามลักษณะของกิจกรรม

- เครื่องชี้วัดด้านเศรษฐกิจ (Economic indicators) ได้แก่ เครื่องชี้วัดที่แสดงสถานการณ์ทางเศรษฐกิจของประเทศ อาทิ อัตราการเติบโตของผลผลิตรวม อัตราเงินเฟ้อ การออม การลงทุน เป็นต้น

- เครื่องชี้วัดด้านสังคม (Social indicators) ได้แก่ เครื่องชี้วัดที่แสดงสถานการณ์ทางสังคม อาทิ การศึกษา อัตราการรู้หนังสือ อายุขัยเฉลี่ย อัตราการเกิดและตาย เป็นต้น

- เครื่องชี้วัดด้านการเมือง (Political indicators) อาทิ สิทธิมนุษยชน สิทธิเสรีภาพทางการเมือง การมีส่วนร่วม ประชาธิปไตย เป็นต้น

(2) เครื่องชี้วัดตามลักษณะข้อมูล

- เครื่องชี้วัดด้านกายภาพ (Objective indicators) หมายถึงเครื่องชี้วัดในเชิงปริมาณที่มีความเป็นรูปธรรม สามารถแสดงสถานะและการเปลี่ยนแปลงของข้อมูลได้

- เครื่องชี้วัดด้านจิตภาพ (Subjective indicators) หมายถึง เครื่องชี้วัดที่อยู่บนพื้นฐานของอารมณ์ ความรู้สึกและการรับรู้ของบุคคลหรือชุมชน ส่วนใหญ่ได้จากการสำรวจความคิดเห็นของประชาชน เป็นเครื่องชี้วัดที่นับว่ามีความสำคัญในแง่ของการเปิดโอกาสให้กับกระบวนการมีส่วนร่วมของประชาชน แต่มีข้อด้อยในแง่ความน่าเชื่อถือของข้อมูล เพราะขึ้นอยู่กับอารมณ์ความรู้สึกรับรู้ของบุคคล ในการศึกษาเรื่องนี้จะยังไม่ครอบคลุมถึงการพัฒนาเครื่องชี้วัดด้านจิตภาพ เนื่องด้วยข้อจำกัดดังกล่าว

(3) เครื่องชี้วัดด้านปัจจัยเหตุและผลสำเร็จ

- เครื่องชี้วัดด้านปัจจัยเหตุ (input indicators) เป็นเครื่องมือ (means) ที่สะท้อนความพยายามภาครัฐในรูปการลงทุนของภาครัฐเพื่อเสริมสร้าง "ความอยู่ดีมีสุข" ของประชาชน บางครั้งเรียก (effort indicators)

- เครื่องชี้วัดด้านปัจจัยผล (output indicators) คือเครื่องชี้วัดผลลัพธ์หรือผลสำเร็จ (ends) อาทิ ผลการยกระดับรายได้ การศึกษาภาวะสุขภาพอนามัยของประชาชน

- เครื่องชี้วัดด้านกระบวนการ (process indicators) แผนพัฒนา ฉบับที่ 8 ได้หันมาให้ความสำคัญกับการพัฒนาโดยมีคนเป็นศูนย์กลาง ซึ่งเป็นเรื่องที่จะเห็นผลได้ในระยะยาว และเกี่ยวข้องกับกระบวนการดำเนินงานและการมีส่วนร่วมในการพัฒนาไปสู่เป้าหมายดังกล่าว ในขั้นตอนการติดตามประเมินผลแผนฯ จึงได้ให้ความสำคัญกับการติดตามเครื่องชี้วัดด้านกระบวนการเข้าไว้ด้วย

เครื่องชี้วัดด้านปัจจัยเหตุและปัจจัยผลในหลายกรณีมีความสัมพันธ์อย่างใกล้ชิด ยากที่จะระบุจำแนกได้ชัดเจนว่า เรื่องใดเป็นปัจจัยเหตุ เรื่องใดเป็นผลลัพธ์ และบางกรณีเครื่องชี้วัดปัจจัยเหตุหรือเครื่องมือ (means) ในการดำเนินงาน อาจเป็นเครื่องชี้วัดผลลัพธ์ (ends) ของการดำเนินงานนั้นไปด้วยในตัวเอง ในการศึกษานี้จะพยายามเชื่อมโยงเครื่องชี้วัดด้านปัจจัยเหตุเข้ากับเครื่องชี้วัดผลลัพธ์ เพื่อชี้ให้เห็นประสิทธิภาพและประสิทธิผลของการใช้ทรัพยากรให้บรรลุเป้าหมายที่ต้องการ

(4) เครื่องชี้วัดในระดับพื้นที่ (Distribution of well-being on regional lines) แต่เดิมการศึกษาและวิเคราะห์ข้อมูลส่วนใหญ่จะให้ความสนใจกับการแจกแจงเครื่องชี้วัดและผลการวิเคราะห์ในระดับภาพรวมของประเทศ ถึงแม้การศึกษาจะมุ่งตอบสนองการแจกแจงเครื่องชี้วัดผลกระทบสุดท้ายของการพัฒนาประเทศ แต่จะให้ความสำคัญกับการแจกแจงเครื่องชี้วัดตั้งแต่ระดับจังหวัด ซึ่งแยกแยะระหว่างพื้นที่เมืองและชนบท ขึ้นมาจนกระทั่งถึงระดับภาคและระดับประเทศ เพื่อให้สามารถวิเคราะห์ภาพ "ความอยู่ดีมีสุข" ของประชาชนในทุกกลุ่มตามฐานะทางเศรษฐกิจสังคมและพื้นที่ ซึ่งยังมีความแตกต่างกันมาก โดยหวังว่าจะได้มีการใช้ประโยชน์จากข้อมูลเหล่านี้ในการจัดเตรียมแผนงาน/โครงการของหน่วยงานปฏิบัติให้ตรงกับกลุ่มเป้าหมาย และพื้นที่เป้าหมาย ภายใต้อำนาจด้านทรัพยากร (งบประมาณ) ที่มีอยู่

1.2 ความหมายผู้ด้อยโอกาส

จากสภาพปัญหาสังคมดังกล่าวข้างต้น ได้บ่งชี้สภาพผลกระทบที่สถาบันครอบครัวกำลังประสบ และสภาพที่จะเกิดขึ้นในอนาคต ดังนั้น การกำหนดว่าใครคือผู้ด้อยโอกาสและอยู่ที่ไหน จะกำหนดโดยใช้แนวคิดของงานสังคมสงเคราะห์ในเรื่องของครอบครัว ดังนี้-

1) คนทุกคนต้องเกี่ยวข้องกับสถาบันต่าง ๆ ที่อยู่ในสังคม เช่น สถาบันครอบครัว สถาบันทางเศรษฐกิจ สถาบันทางวิทยาศาสตร์ (Social Functioning)

2) ครอบครัวเป็นรากฐานของสังคม การดูแลสถาบันครอบครัวให้มั่นคงมีสุข สังคมจะเป็นสุขและมั่นคง (Family as a Social unit/Family as a Foundation Society)

3) ครอบครัวจะมีสุข สังคมจะต้องมีความสมดุล โดยจัดภาวะที่ไม่สมดุลให้หมดไป (Social Equilibrium and Disequilibrium)

4) สังคมจะต้องไม่มีความกดดัน ถ้าสังคมมีความกดดันปัญหาสังคมจะยิ่งทวีคูณมากขึ้น (Social stress)

สิ่งที่คาดหวังได้คือ ถ้าครอบครัวมั่นคงและมีสุข ครอบครัวก็จะสามารถกระทำบทบาทและหน้าที่ของตนเองได้อย่างเข้มแข็ง (Family Functioning) เป็นรากฐานที่ดีให้สมาชิกในครอบครัว บทบาทหน้าที่ที่ดีของสถาบันครอบครัวคือ

Problem solving มีทักษะในการแก้ปัญหาที่เกิดขึ้นในครอบครัว

Communication สามารถติดต่อสื่อสารด้วยความสัมพันธ์ที่ราบรื่นในหมู่สมาชิก

Roles ครอบครัวแสดงบทบาทได้ตามที่สังคมกำหนด

Affective responsiveness การตอบสนองความรัก ความอบอุ่น ความเอาใจใส่ต่อสมาชิกในครอบครัว

Affective involvement การเข้าไปเป็นส่วนหนึ่งที่จะให้ความรักความอบอุ่น ความเอาใจใส่มีส่วนร่วมในการแสดงความคิดเห็น

Behavioral control การควบคุมพฤติกรรมของสมาชิกให้เหมาะสมกับบรรทัดฐานของสังคม การที่ครอบครัวจะมั่นคงและมีสุขได้ ครอบครัวจะต้องได้รับบริการทางสังคมที่จำเป็นอย่างเพียงพอ (Access to services) โดยมีองค์ประกอบครบดังนี้-

1. บริการทางสังคม ครอบคลุมกระจายทั่วถึงและเป็นธรรม

2. ครอบครัวนั้นจะต้องรู้ว่าบริการพื้นฐานที่จำเป็นอยู่ที่ไหน ใช้ได้อย่างไร

3. ครอบครัวนั้นต้องเข้าถึงบริการพื้นฐานที่จำเป็นได้

เมื่อภาวะของสังคมไม่สมคูลย์ คนจึงมีปัญหาในการดำรงชีวิต หากครอบครัวไม่สามารถ
บรรเทาและแก้ไขปัญหาให้ได้ คนเหล่านั้นจะกลายเป็นผู้ด้อยโอกาสในสังคม

การสร้างคำจำกัดความของผู้ด้อยโอกาสทางสังคมในที่นี้ จึงมาจากแนวคิดที่ว่า “คนควร
ได้รับการพัฒนาให้เป็นบุคคลที่สมบูรณ์ในชีวิต” (Full potential development person) ได้รับการบริการทาง
สังคมพื้นฐานอย่างเพียงพอ และได้อยู่ในครอบครัวที่สามารถทำหน้าที่ของสถาบันครอบครัวได้
ครบถ้วน ดังนั้น

ผู้ด้อยโอกาสในสังคม คือ “ผู้ที่ประสบปัญหาความทุกข์ยากเดือดร้อนในการดำรงชีวิต
ประจำวัน และครอบครัวยังขาดความมั่นคงเพียงพอในการทำหน้าที่ช่วยเหลือ ป้องกันและพัฒนา อีกทั้ง
ทั้งไม่สามารถเข้าถึงบริการทางสังคมตามมาตรฐานของการพัฒนาคุณภาพชีวิตอีกด้วย”

1.3 การระบุตัวผู้ด้อยโอกาส

จากคำจำกัดความของผู้ด้อยโอกาส ที่มาของผู้ด้อยโอกาส คือ ครอบครัวที่มีสภาวะการณ
ไม่มั่นคง ขาดการทำหน้าที่ที่ถูกต้อง และเข้าไม่ถึงบริการพื้นฐานการค้นหาผู้ด้อยโอกาสจึงต้องตรวจ
หรือค้นหาจากครอบครัวว่า มีสถานการณเป็นเช่นไรในสภาวะที่สภาพทางเศรษฐกิจสังคมเปลี่ยนแปลง
อย่างรวดเร็ว

กรมประชาสงเคราะห์ได้สร้างสภาวะการณหรือลักษณะของครอบครัวมาตรฐานขึ้นมาเป็น
ระบบข้อมูล 1 ชุด เรียกว่า “ครอบครัวผาสุก” จะใช้ครอบครัวผาสุกเป็นเกณฑ์มาตรฐานที่จะค้นหาและ
เปรียบเทียบกับสภาพการณที่เป็นจริงของครอบครัวต่าง ๆ เพื่อหาส่วนที่ขาดหายไป ทำให้ไม่ครอบงค
ประกอบความผาสุก ไม่มีความมั่นคงเพียงพออาจก่อให้เกิดปัญหาผู้ด้อยโอกาสขึ้นมา

ครอบครัวผาสุกจะประกอบด้วย คุณลักษณะที่ทำให้ครอบครัวผาสุกมี 4 หมวด 20 ตัวชี้วัด
หรือเรียกว่าตัวบ่งชี้ความผาสุก มีดังนี้

หมวดที่ 1 ครอบครัวมีองค์ประกอบดี (7 ตัวชี้วัด)

1. มีสมาชิกอย่างน้อย พ่อ แม่ ลูก ในแต่ละครอบครัวอยู่พร้อมหน้าเป็นการถาวร
2. มีสมาชิกอยู่ในวัยแรงงานหาเลี้ยงครอบครัว
3. เด็กอายุแรกเกิด - 14 ปี อยู่ร่วมกับพ่อแม่
4. ไม่มีสมาชิกที่พิการทางกาย ทางจิต หรือทางสติปัญญา จนช่วยเหลือตนเองไม่
ได้
5. ไม่มีสมาชิกที่เจ็บป่วยเรื้อรัง

6. ไม่มีเด็กกำพร้า
7. ไม่มีเด็กถูกทอดทิ้ง

หมวดที่ 2 ครอบครัวมีความอบอุ่น (3 ตัวชี้วัด)

8. เด็กในครอบครัวไม่เคยหนีออกจากบ้าน
9. ผู้สูงอายุได้รับการดูแลเอาใจใส่
10. สมาชิกในครอบครัวปฏิบัติต่อกันด้วยความรัก และปรับทุกข์เฉลี่ยสุขกันอย่างมีเหตุผล

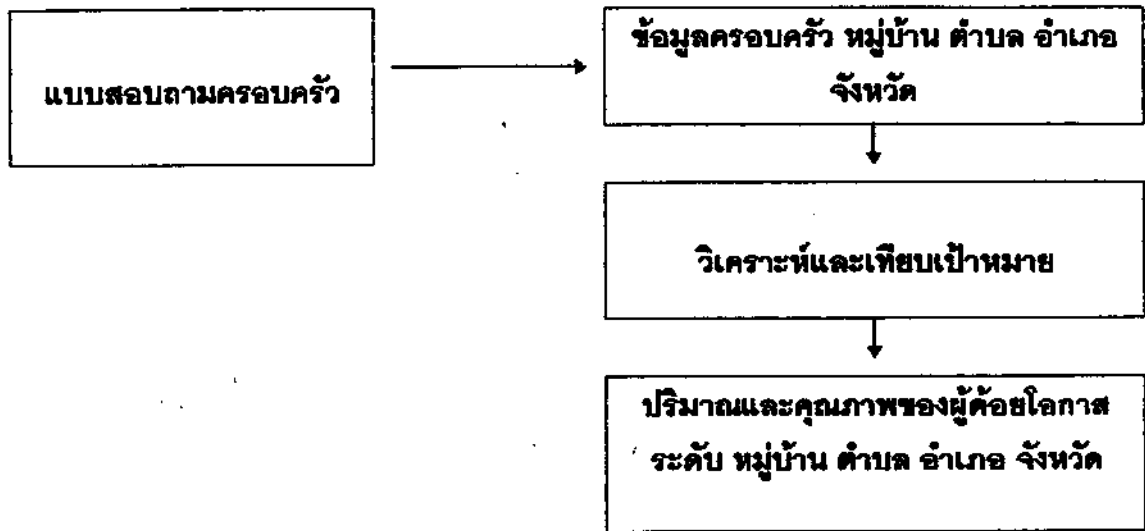
หมวดที่ 3 ครอบครัวสุขสมบูรณ์พึ่งตนเองได้ (7 ตัวชี้วัด)

11. มีความมั่นคงในที่อยู่อาศัย
12. รายได้หรือผลผลิตพอกินพอใช้ในครัวเรือน
13. ครอบครัวมีรายได้ตามเกณฑ์ความจำเป็นพื้นฐาน
14. คนในครอบครัว อายุ 14-50 ปี สามารถอ่านออกเขียนได้ทุกคน
15. คนในครอบครัวรู้เรื่องการป้องกันและรักษาสุขภาพอนามัย
16. คนในครอบครัวได้รับสิทธิในฐานะเป็นพลเมืองไทยตามกฎหมาย
17. คนในครอบครัวรู้จักใช้สิทธิและหน้าที่ขั้นพื้นฐาน

หมวดที่ 4 ครอบครัวสามารถใช้บริการของรัฐ (3 ตัวชี้วัด)

18. คนในครอบครัวเป็นสมาชิกกลุ่มหรือชมรม
19. ครอบครัวรู้จักแหล่งบริการทางสังคม
20. มีความสามารถไปรับบริการตามสิทธิขั้นพื้นฐาน

ครอบครัวผาสก 4 หมวด 20 ตัวชี้วัด ยังไม่สามารถระบุตัวผู้ด้อยโอกาสได้ ต้องสร้างเครื่องมือค้นหาอีกชิ้นหนึ่งเป็นเครื่องมือในการสำรวจข้อมูลครอบครัวทั่วประเทศ โดยใช้ตัวชี้วัดทั้ง 20 ตัว เป็นตัวแปลงในการตั้งคำถามเรียกเครื่องมือนี้ว่า “แบบสอบถามข้อมูลสวัสดิการสังคมของครอบครัว” (สสค.) ผลที่ได้จากการสำรวจ จะถูกนำมาวิเคราะห์และเปรียบเทียบกับเป้าหมายที่กำหนดขึ้น ผลที่ได้คือ ปริมาณและคุณภาพของผู้ด้อยโอกาสของแต่ละครอบครัวและชุมชน



1.4 กรอบแนวคิดการแก้ไขปัญหาผู้ด้อยโอกาส

การกำหนดกรอบแนวคิดการแก้ไขปัญหาผู้ด้อยโอกาส ดำเนินการโดยกรมประชาสงเคราะห์ ซึ่งอยู่ในช่วงระยะเวลาการเปลี่ยนสังกัดจากกระทรวงมหาดไทย มาอยู่ภายใต้สังกัดกระทรวงแรงงานและสวัสดิการสังคม ซึ่งจัดตั้งขึ้นใหม่

กล่าวคือ ในปี พ.ศ.2535 กระทรวงมหาดไทยได้มีคำสั่งที่ 753/2535 แต่งตั้งคณะกรรมการพิจารณาตัวชี้วัดผู้ด้อยโอกาส ประกอบด้วย ผู้ทรงคุณวุฒิจากหน่วยงานที่เกี่ยวข้อง ทั้งภาครัฐและภาคเอกชน โดยมีอธิบดีกรมประชาสงเคราะห์เป็นประธานกรรมการ ในการพิจารณาหาตัวชี้วัดผู้ด้อยโอกาส นอกจากนี้คณะกรรมการฯ ได้แต่งตั้งคณะทำงานพิจารณากำหนดดัชนีชี้วัดผู้ด้อยโอกาส ประกอบด้วยบุคคลจากหน่วยงานที่เกี่ยวข้อง จำนวน 16 คน โดยมี ศาสตราจารย์ นายแพทย์ประพนธ์ ปิยะรัตน์ เป็นประธานคณะทำงาน หลังจากได้ตัวชี้วัดผู้ด้อยโอกาสแล้ว ได้ทำการสร้างเกณฑ์และเป้าหมายตัวชี้วัดผู้ด้อยโอกาส โดยใช้ข้อมูลตัวชี้วัดผู้ด้อยโอกาสในสังคม ใน 4 จังหวัด (จังหวัดสุรินทร์, กระบี่, กาญจนบุรี และแม่ฮ่องสอน) โดยได้กำหนดค่าตัวชี้วัดผู้ด้อยโอกาสในแต่ละตัวมีน้ำหนักเท่ากัน และได้จัดลำดับความรุนแรงของปัญหาความด้อยโอกาสเป็น 3 กลุ่ม คือ ที่มีสถานการณ์ความไม่เหมาะสมแรง กลุ่มที่มีสถานการณ์ความไม่เหมาะสมระดับปานกลาง และกลุ่มที่มีสถานการณ์ความไม่เหมาะสมระดับเล็กน้อย

การกำหนดเป้าหมายคุณลักษณะของครอบครัวผาสุก

ตัวชี้วัด	เป้าหมาย (ร้อยละ)
หมวดที่ 1 ครอบครัวเมืองคัมภ์ประกอบสมบูรณ์	
1. มีสมาชิกอย่างน้อย พ่อ แม่ ลูกในแต่ละครอบครัวอยู่พร้อมหน้า เป็นการถาวร	85
2. มีสมาชิกที่อยู่ในวัยแรงงาน ทำงานหาเลี้ยงครัวเรือน	99
3. เด็กอายุแรกเกิด - 14 ปี อยู่ร่วมกับพ่อแม่	95
4. ไม่มีสมาชิกที่พิการ ทางกาย ทางจิต หรือ ทางสติปัญญา เช่น ตาบอด หูหนวก/เป็นใบ้ แขน ขาด้วน หรือพิการซ้ำซ้อนหลายอย่าง	95
5. ไม่มีสมาชิกที่เจ็บป่วยเรื้อรังช่วยเหลือตนเองไม่ได้หรือได้น้อยมาก ในการดำรงชีวิตประจำวันต้องมีผู้ดูแลตลอดเวลา	99
6. ไม่มีเด็กถูกทอดทิ้ง	99
7. ไม่มีเด็กกำพร้า	99
หมวดที่ 2 ครัวเรือนมีสัมพันธภาพที่อบอุ่น	
8. เด็กในครัวเรือนไม่เคยหนีออกจากบ้าน	95
9. ผู้สูงอายุได้รับการดูแล เอาใจใส่	95
10. สมาชิกในครัวเรือนปฏิบัติต่อกันด้วยความรักและปรารถนา เจตีสุขกันอย่างมีเหตุผล	99
หมวดที่ 3 ครัวเรือนสุขสมบูรณ์พึ่งตนเองได้	
11. มีความมั่นคงในที่อยู่อาศัย	99
12. ผลผลิตและหรือรายได้พอกินพอใช้ในครัวเรือน	70
13. ครัวเรือนมีรายได้ตามเกณฑ์ความจำเป็นพื้นฐาน (จปฐ.)	70
14. สมาชิกในครัวเรือนอายุ 14-50 ปี สามารถอ่านออกเขียนได้ทุกคน	99
15. คนในครัวเรือนรู้เรื่องการป้องกัน และรักษาสุขภาพอนามัย	85
16. คนในครัวเรือนได้รับสิทธิในฐานะที่เป็นพลเมืองไทยตามกฎหมาย	99

ตัวชี้วัด	เป้าหมาย (ร้อยละ)
17. คนในครัวเรือนรู้จักใช้สิทธิและหน้าที่ขั้นพื้นฐาน	90
หมวดที่ 4 ครัวเรือนมีโอกาสใช้บริการของรัฐ	
18. คนในครัวเรือนเป็นสมาชิกกลุ่มหรือชมรม	60
19. รู้แหล่งบริการทางสังคม	85
20. มีความสามารถไปรับบริการตามสิทธิขั้นพื้นฐาน	70

บทที่ 2

ข้อมูลผู้ด้อยโอกาสทางสังคม

กรมประชาสงเคราะห์ในฐานะที่เป็นหน่วยงาน ซึ่งดำเนินงานด้านสวัสดิการสังคม มีภารกิจในการสงเคราะห์ ช่วยเหลือ ป้อนกัน แก้ไขปัญหาทางสังคม และช่วยเหลือผู้ประสบความทุกข์ยากเดือดร้อน ซึ่งถือว่าเป็นกลไกที่สำคัญยิ่งสำหรับการพัฒนาประเทศ การเอาชนะความทุกข์ยากเดือดร้อนต่าง ๆ อย่างชัดเจน และต่อเนื่องทันเหตุการณ์ จำเป็นที่จะต้องมีข้อมูลและเครื่องชี้วัดผู้ด้อยโอกาส สำหรับเป็นข้อมูลสำหรับการกำหนดนโยบายและแผนงานในการป้องกันแก้ไขปัญหาค่าความด้อยโอกาส ตลอดจนพัฒนาคุณภาพชีวิตประชาชน เพื่อให้ได้ข้อมูลดังกล่าวครอบคลุมพื้นที่ทั้งประเทศ จึงได้จัดทำโครงการสำรวจข้อมูลผู้ด้อยโอกาสทางสังคมทั่วประเทศ ภายใต้ชื่อ “โครงการส่งเสริมสวัสดิการสังคมระดับครัวเรือนทั่วประเทศ” ซึ่งได้รับการพิจารณาอนุมัติจากคณะรัฐมนตรี เมื่อวันที่ 7 มิถุนายน 2537

2.1 โครงการส่งเสริมสวัสดิการสังคมระดับครัวเรือนทั่วประเทศ

2.1.1 หลักการและเหตุผล

จากความต้องการในด้านข้อมูลเพื่อการพัฒนาประเทศ โดยเฉพาะอย่างยิ่งข้อมูลด้านสวัสดิการสังคม และข้อมูลเกี่ยวกับผู้ด้อยโอกาสทางสังคมด้านต่าง ๆ ซึ่งในอดีตที่ผ่านมาข้อมูลด้านนี้มีความคลุมเครือไม่ชัดเจนมาโดยตลอด ส่งผลให้การกำหนดนโยบาย และการจัดทำแผนพัฒนาทรัพยากรมนุษย์ให้มีประสิทธิภาพและเป็นรูปธรรมเป็นไปได้ลำบาก ซึ่งรัฐบาลได้เล็งเห็นความสำคัญ ดังที่ปรากฏอยู่ในแผนพัฒนาเศรษฐกิจและสังคมแห่งชาติ ฉบับที่ 7 (พ.ศ. 2535-2539) ให้มีการพัฒนาและปรับปรุงระบบข้อมูล รวมทั้งการดำเนินการประชาสัมพันธ์ด้านสวัสดิการสังคมและผู้ด้อยโอกาสกลุ่มต่าง ๆ ให้ทันสมัย และเป็นไปในทิศทางเดียวกัน ทั้งให้มีการจัดทำระบบการติดตาม และประเมินผลเพื่อเป็นการเพิ่มประสิทธิภาพในการดำเนินงาน

2.1.2 หน่วยงานรับผิดชอบ

กรมประชาสงเคราะห์ กระทรวงแรงงานและสวัสดิการสังคม

2.1.3 วัตถุประสงค์

(1) เพื่อให้มีข้อมูลด้านสวัสดิการสังคมและสังคมสงเคราะห์ในระดับครัวเรือนและระดับหมู่บ้านทั่วประเทศ สำหรับเป็นฐานในการกำหนดนโยบาย และการจัดสรรทรัพยากร ตลอดจนการประสานการปฏิบัติของทุกหน่วยงาน

(2) เพื่อทราบข้อมูลประเภทของผู้ด้อยโอกาส และการกระจายตัวของกลุ่มเป้าหมายประเภทต่าง ๆ ในขอบข่ายที่จะต้องให้การสงเคราะห์ และพัฒนา สามารถกำหนดเป้าหมายและแผนงานในการส่งเสริมสวัสดิการสังคมได้ อย่างมีประสิทธิภาพ

(3) เพื่อให้ประชาชนได้เรียนรู้การพัฒนาคุณภาพชีวิต และการสร้างความผาสุกให้แก่ครอบครัว รู้จักการวิเคราะห์และการป้องกันแก้ไขปัญหาของตนเองได้

2.1.4 เป้าหมาย

(1) เพื่อให้มีระบบหรือตัวเลขชี้วัดทางสังคมซึ่งเป็นเกณฑ์มาตรฐานคุณภาพชีวิตและเป็นตัวชี้วัดที่สามารถบ่งบอกถึงระดับของคุณภาพชีวิตในลักษณะ "ครอบครัวผาสุก" ของสถาบันครอบครัวได้

(2) สำรวจและจัดเก็บข้อมูลที่สามารถบ่งบอกถึงสถาบันครอบครัวที่มีคุณลักษณะของครอบครัวที่มั่นคงผาสุก ในระดับครัวเรือนทั่วประเทศ 7,006,086 ครัวเรือน 65,277 หมู่บ้าน

(3) สร้างและพัฒนาบุคลากรโดยการอบรมให้ความรู้ ความเข้าใจ ตามกระบวนการเรียนรู้ถึงครอบครัวผาสุก และสามารถนำเอาข้อมูลไปใช้ในการตัดสินใจและวางแผนต่าง ๆ ได้

(4) นำข้อมูลที่ได้มาใช้ในการกำหนดนโยบาย และวางแผนปฏิบัติในด้านสวัสดิการสังคม และสังคมสงเคราะห์

2.1.5 งบประมาณ

งบประมาณปี 2537	จำนวน	80,076,985	บาท
งบประมาณปี 2538	จำนวน	54,427,585	บาท
งบประมาณปี 2539	จำนวน	54,427,585	บาท
	รวม	188,932,155	บาท

2.1.6 วิธีการดำเนินงาน

(1) สร้างแบบสอบถามข้อมูลด้านสวัสดิการสังคม มี 3 แบบ ได้แก่

- แบบสอบถามข้อมูลด้านสวัสดิการสังคมของครัวเรือน (แบบ สสค.1) ใช้ในการสำรวจข้อมูลระดับครัวเรือน เพื่อให้ได้ข้อมูลที่เป็นเครื่องชี้วัดคุณลักษณะของครอบครัวผาสุก

- แบบประมวลผลการจัดเก็บข้อมูลด้านสวัสดิการสังคมของครัวเรือนรายหมู่บ้าน (แบบ สสค.2) เพื่อใช้ในการประมวลผลข้อมูลระดับหมู่บ้าน โดยประมวลสรุปจากแบบ สสค.1

- แบบเทียบเป้าหมายข้อมูลด้านสวัสดิการสังคมของครัวเรือนรายหมู่บ้าน (แบบ สสค.3) เพื่อใช้สรุปข้อมูลจากแบบ สสค.2 โดยเทียบเป้าหมายที่กำหนดในแบบ สสค.3 เพื่อทราบจำนวนและร้อยละของครัวเรือนที่ผ่านเกณฑ์ หรือตกเกณฑ์

(2) การสำรวจภาคสนาม

การสำรวจภาคสนามเริ่มจัดเก็บข้อมูลระหว่าง เดือน มกราคม - มีนาคม 2538 โดย คณะบุคคลต่าง ๆ อาทิเช่น

- กรรมการหมู่บ้าน
- กรรมการศูนย์สงเคราะห์ราษฎรประจำหมู่บ้าน
- อาสาสมัคร
- คณะทำงานสนับสนุนการปฏิบัติการพัฒนาชนบทระดับตำบล (คปต.)

(3) การประมวลผลข้อมูลแบ่งออกเป็น 2 ระดับ

- การประมวลผลข้อมูลระดับหมู่บ้าน โดยการแจกจ่ายข้อมูลรายครัวเรือนจากแบบ สสค.1 ลงแบบประมวลผลการจัดเก็บข้อมูลรายหมู่บ้าน สสค.2 และนำข้อมูลรายหมู่บ้านไปเทียบกับเป้าหมายที่กำหนดไว้ในแบบ สสค.3 โดยคณะกรรมการหมู่บ้าน คณะกรรมการศูนย์สงเคราะห์ราษฎรประจำหมู่บ้าน อาสาสมัคร ฯลฯ

- การประมวลผลข้อมูลระดับประเทศ กรมประชาสงเคราะห์ได้รับความร่วมมือจาก สถาบันประมวลผลข้อมูลเพื่อการศึกษาและการพัฒนา มหาวิทยาลัยธรรมศาสตร์ เป็นที่ปรึกษาโครงการ รวมทั้งรับผิดชอบบันทึกข้อมูลจากแบบประมวลผลผลการจัดเก็บข้อมูลรายหมู่บ้าน (แบบ สสค.2) ประมวลผลข้อมูลเพื่อจัดทำรายงาน และจัดทำโปรแกรมระบบฐานข้อมูล

2.1.7 ประโยชน์ที่คาดว่าจะได้รับ

(1) มีระบบข้อมูลที่รัฐบาลสามารถนำไปกำหนดทิศทางนโยบายและการวางแผน เพื่อส่งเสริมสวัสดิการสังคมของชาติได้

(2) มีระบบข้อมูลที่ทุกหน่วยงานทั้งภาครัฐและเอกชนซึ่งปฏิบัติงานด้านสวัสดิการสังคมสามารถนำไปใช้ในการวางแผนในการดำเนินงาน และประสานการปฏิบัติงานด้านสวัสดิการสังคมร่วมกัน เพื่อให้สามารถกระจายระบบบริการด้านสวัสดิการสังคมได้อย่างมีประสิทธิภาพ

(3) ประชาชนได้เรียนรู้เกี่ยวกับการพัฒนาครอบครัวให้มีความสุขสมบูรณ์ หรือที่เรียกว่า "ครอบครัวผาสุก" โดยผ่านกระบวนการภายใต้โครงการส่งเสริมสวัสดิการสังคมระดับครัวเรือนทั่วประเทศ

(4) การให้การสงเคราะห์ช่วยเหลือผู้ด้อยโอกาสในสังคมจะกระทำได้อย่างทั่วถึงตามความจำเป็นก่อนหลัง และตรงตามความต้องการอย่างแท้จริงของประชาชน

2.2 การสำรวจข้อมูลผู้ด้อยโอกาส

จากการพิจารณาของคณะรัฐมนตรี เมื่อวันที่ 7 มิถุนายน 2537 ได้ปรับลดระยะเวลาการดำเนินการจาก 3 ปี (2537 - 2539) เป็น 2 ปี คือ ปี 2537 - 2538 และปรับลดวงเงินงบประมาณลงจาก 188,932,155 บาท เป็น 34,404,000 บาท ทำให้มีการปรับการดำเนินงานให้สอดคล้องกับมติคณะรัฐมนตรี ดังนี้

2.2.1 ระยะเวลาโครงการ

ระยะเวลาโครงการ 2 ปี (ปีงบประมาณ 2537 - 2538) ดำเนินการภายในระยะเวลา 15 เดือน (กรกฎาคม 2537 - กันยายน 2538) หลังจากได้รับอนุมัติจากคณะรัฐมนตรี เมื่อวันที่ 7 มิถุนายน 2537

- | | |
|--------------------------------|---|
| กรกฎาคม 2537 - กันยายน 2538 | - ตั้งคณะกรรมการและจัดประชุมกรรมการ
- ประชาสัมพันธ์ |
| กรกฎาคม 2537 - กันยายน 2537 | - พิมพ์แบบสำรวจ
- เตรียมเอกสาร อบรม/ประชุม |
| สิงหาคม 2537 - ตุลาคม 2537 | - อบรมสร้างวิทยากร
- อบรม ครู ก |
| ตุลาคม 2537 - ธันวาคม 2537 | - ครู ก สร้างทีม ครู ก1
- อบรม ครู ข |
| มกราคม 2538 - มีนาคม 2538 | - สำรวจภาคสนาม |
| กุมภาพันธ์ 2538 - พฤษภาคม 2538 | - ประมวลผลในพื้นที่
- ส่งแบบสำรวจเข้าส่วนกลาง
(กรมประชาสงเคราะห์) |
| พฤษภาคม 2538 - มิถุนายน 2538 | - ประมวลผลที่ส่วนกลาง |
| กรกฎาคม 2538 - กันยายน 2538 | - จัดทำรายงานผล และเผยแพร่ |

2.2.2 พื้นที่ดำเนินการ

ทั่วประเทศ 7,006,086 ครัวเรือน ใน 65,277 หมู่บ้าน (นอกเขตเทศบาล และนอกเขต
สุขาภิบาล)

2.2.3 วิธีการดำเนินงาน

ก. จัดตั้งคณะกรรมการ 4 ระดับ

(1) คณะกรรมการอำนวยการโครงการส่งเสริมสวัสดิการสังคมระดับครัวเรือนทั่ว
ประเทศ

(2) คณะกรรมการบริหารโครงการส่งเสริมสวัสดิการสังคมระดับครัวเรือนทั่วประเทศ

- คณะอนุกรรมการด้านวิชาการ
- คณะอนุกรรมการด้านประเมินผล
- คณะอนุกรรมการด้านประมวลผล
- คณะอนุกรรมการด้านฝึกอบรม
- คณะอนุกรรมการด้านประชาสัมพันธ์

(3) คณะกรรมการบริหารโครงการส่งเสริมสวัสดิการสังคมระดับครัวเรือนทั่วประเทศ
ระดับจังหวัด

(4) คณะกรรมการบริหารโครงการส่งเสริมสวัสดิการสังคมระดับครัวเรือนทั่วประเทศ
ระดับอำเภอ

ข. จัดทำแบบสอบถามข้อมูลและคู่มือการใช้แบบสอบถาม

แบบจัดเก็บข้อมูลมี 3 แบบ คือ

(1) แบบสอบถามข้อมูลด้านสวัสดิการสังคมของครัวเรือน (สสค.1)

(2) แบบประมวลผลการจัดเก็บข้อมูลด้านสวัสดิการสังคมของครัวเรือนรายหมู่บ้าน
(สสค.2)

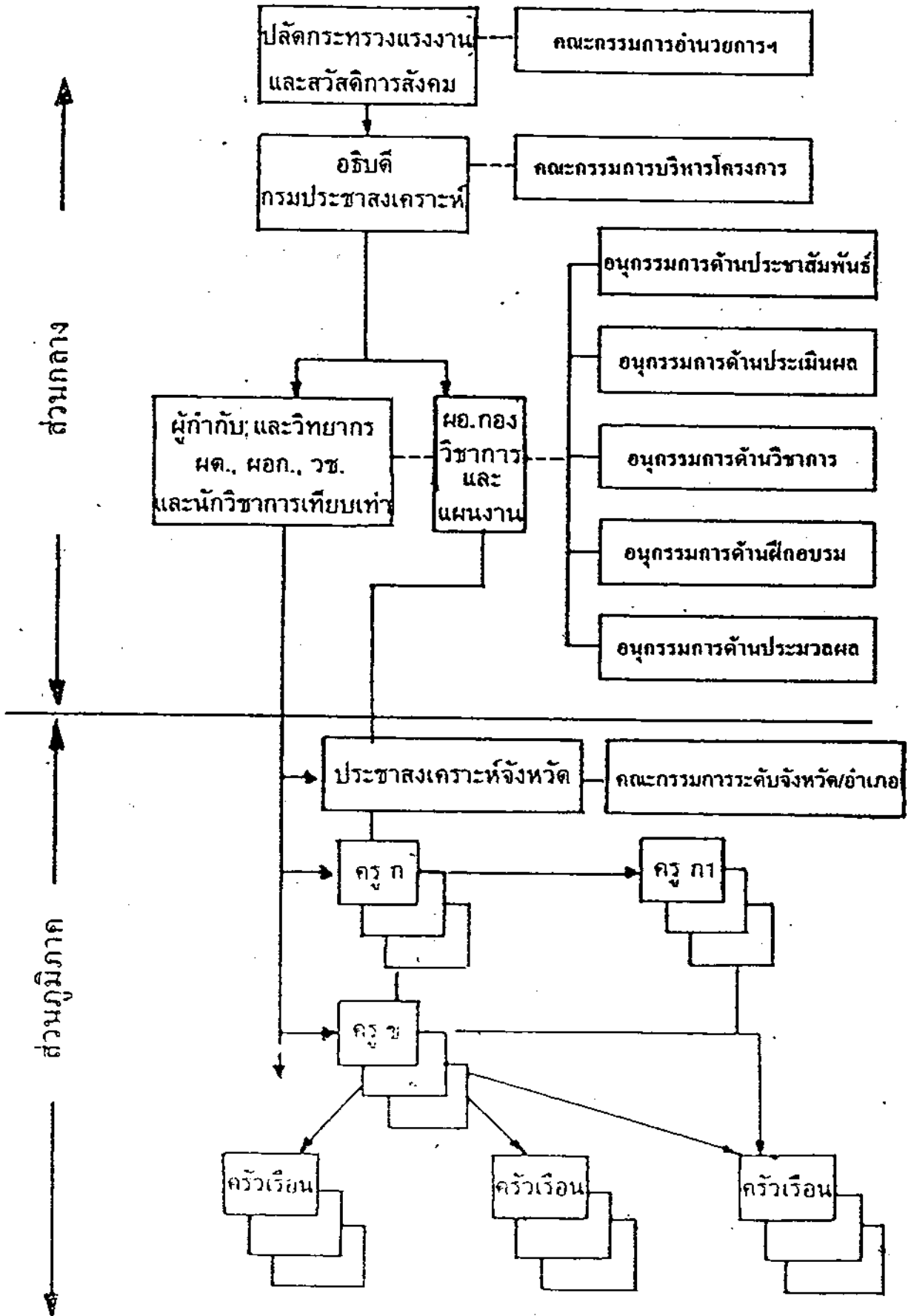
(3) แบบเทียบเป้าหมายข้อมูลด้านสวัสดิการสังคมของครัวเรือน รายหมู่บ้าน (สสค.3)

ค. การจัดประชุม/ฝึกอบรม

(1) จัดประชุมผู้ตรวจราชการกรมฯ หัวหน้าส่วนราชการระดับกอง และตำแหน่งทาง
วิชาการที่เทียบเท่า เพื่อให้ทราบข้อมูลเกี่ยวกับแผนงานและขั้นตอน ตลอดจนวิธีปฏิบัติตามโครงการฯ
และรับความรู้ที่จะเป็นวิทยากรระดับกรม ซึ่งจะต้องนำความรู้เพื่อการฝึกอบรมและแนะนำครู ก ตลอด
จนการควบคุมการปฏิบัติงานภาคสนามของครู ก ซึ่งได้กำหนดบทบาทหน้าที่ไว้ดังนี้

ระบบบริหาร

(โครงการส่งเสริมสวัสดิการสังคมระดับครัวเรือนทั่วประเทศ)



บทบาทหน้าที่ของผู้ตรวจราชการกรมฯ หัวหน้าส่วนราชการระดับกรม และตำแหน่งทางวิชาการที่เทียบเท่า

เป็นผู้ทำหน้าที่แทนระดับกรมในพื้นที่ โดยได้รับการชี้แจงทำความเข้าใจเกี่ยวกับแนวความคิดในการจัดทำ ข้อมูลด้านสวัสดิการสังคมของครัวเรือนทั่วประเทศแล้ว และให้มีหน้าที่ความรับผิดชอบ ดังนี้

- อบรม ครู ก ในการที่จะเป็นวิทยากรในท้องถิ่นต่อไป

- ควบคุม ติดตาม ส่งเสริม และนิเทศการดำเนินงานภาคสนาม ตลอดจนเป็นผู้ให้

คำปรึกษาในการเก็บข้อมูล ด้านสวัสดิการสังคมและครัวเรือนทั่วประเทศ

- รายงานผลการปฏิบัติงานต่ออธิบดีเป็นระยะ ๆ

(2) จัดฝึกอบรมครู ก

ครู ก คือ ผู้ประสานการสำรวจและผู้สอนครู ข ซึ่งได้แก่ ประชาสงเคราะห์จังหวัด หัวหน้าหน่วยงานในจังหวัด ประชาสงเคราะห์อำเภอ พัฒนาการอำเภอ และพัฒนาการตำบล (ประชาสงเคราะห์จังหวัดเป็นผู้คัดเลือก)

ประชาสงเคราะห์จังหวัดต่าง ๆ จะพิจารณาคัดเลือกหัวหน้างานในจังหวัด และประชาสงเคราะห์อำเภอที่มีศักยภาพในการปฏิบัติงานโครงการฯ โดยให้กำหนดจำนวนครู ก จากจำนวนอำเภอ ๆ ละ 2 คน (จำนวนครู ก ใน 1 จังหวัดเท่ากับจำนวนอำเภอคูณด้วย 2) เพื่อเข้าอบรม "หลักสูตรครู ก" จัดขึ้นในแต่ละภาครวม 4 ภาค คือ ภาคกลางและตะวันออก ภาคเหนือ ภาคตะวันออกเฉียงเหนือ และภาคใต้ โดยในแต่ละภาคจะจัด 2 รุ่น ๆ ละประมาณ 250 คน ใช้เวลาอบรมรุ่นละ 3 วัน 2 คืน เพื่อให้ครู ก ได้รับความรู้ที่สามารถนำไปอบรมให้แก่ครู ข ในพื้นที่จังหวัดนั้น ๆ ได้ ตลอดจนเป็นผู้ประสานงานกับทุกฝ่ายที่เกี่ยวข้อง เพื่อสร้างทีมงานในพื้นที่ที่เรียกว่า ครู ก1 ซึ่งได้กำหนดคุณสมบัติและบทบาท หน้าที่ของครู ก ไว้ดังนี้

คุณสมบัติในการเป็น ครู ก

- เป็นผู้ที่สามารถรับแนวความคิด รูปแบบ ขั้นตอน วิธีการต่าง ๆ จากคณะวิทยากรส่วนกลางไปแล้ว สามารถถ่ายทอดสู่ครู ข ในท้องถิ่นต่อไปได้อย่างมีเทคนิคและเหมาะสมกับสภาพท้องถิ่น นั้น ๆ

บทบาทหน้าที่ของครู ก

1) เป็นผู้ประสานงานกับทุกฝ่ายที่เกี่ยวข้อง ทั้งส่วนกลาง และในระดับจังหวัด รวมทั้งองค์กรชุมชนในพื้นที่ ซึ่งมีหน้าที่รับผิดชอบ ดังนี้

1.1 รณรงค์ เผยแพร่ ประชาสัมพันธ์เกี่ยวกับโครงการจัดเก็บข้อมูลสวัสดิการสังคมระดับครัวเรือนในจังหวัด และในระดับหมู่บ้าน

1.2 รับแบบสำรวจ (สสค.1, สสค.2, สสค.3 พร้อมคู่มือการใช้แบบสำรวจฯ) ที่จังหวัดส่งไปให้พร้อมตรวจนับความเรียบร้อยถูกต้อง

1.3 จัดส่งแบบสำรวจ (สสค.1, สสค.2 สสค.3 พร้อมคู่มือการใช้แบบสำรวจฯ) ลงไปตามหมู่บ้านทุกหมู่บ้านในจังหวัด ดังนี้

1.3.1 แบบสำรวจข้อมูลฯ ครัวเรือน (สสค.1) จัดส่งให้ ครู ข (กรรมการศูนย์สงเคราะห์ราษฎรประจำหมู่บ้าน, กรรมการหมู่บ้าน ฯลฯ) ทุกหมู่บ้าน ตามจำนวนครัวเรือนที่มีอยู่ทั้งหมดในหมู่บ้าน

1.3.2 แบบประมวลผลรายหมู่บ้าน (สสค.2) จัดส่งให้ครู ข (กรรมการศูนย์สงเคราะห์ราษฎรประจำหมู่บ้าน, กรรมการหมู่บ้าน ฯลฯ) หมู่บ้านละ 2 ชุด โดยเมื่อประมวลผลเสร็จแล้วจะเก็บไว้ที่หมู่บ้าน 1 ชุด และส่งให้สำนักงานประชาสงเคราะห์จังหวัด 1 ชุด เพื่อรวบรวมและจัดส่งแบบประมวลผลเบื้องต้น (สสค.2) ของทุกหมู่บ้านในจังหวัดให้กรมประชาสงเคราะห์ ตามระยะเวลาที่กำหนดเพื่อการประมวลผลเป็นภาพรวมทั้งประเทศ

1.3.3 แบบเทียบเป้าหมายรายหมู่บ้าน (สสค.3) จัดส่งให้ครู ข (กรรมการศูนย์สงเคราะห์ราษฎรประจำหมู่บ้าน, กรรมการหมู่บ้าน ฯลฯ) หมู่บ้านละ 2 ชุด เมื่อทำการเทียบเป้าหมายเสร็จแล้วจะเก็บไว้ที่หมู่บ้าน 1 ชุด และส่งไปเก็บไว้ที่สำนักงานประชาสงเคราะห์จังหวัด เพื่อสามารถนำมาเป็นข้อมูลพื้นฐานของจังหวัดในการวางแผนด้านสวัสดิการสังคมได้โดยตรง

1.3.4 คู่มือการใช้แบบสำรวจจัดส่งให้กรรมการหมู่บ้าน หมู่บ้านละ 9 ชุด สำหรับผู้สำรวจคนละ 1 ชุด เพื่อใช้เป็นคู่มือในการดำเนินการสำรวจเมื่อเกิดข้อสงสัยในแบบสำรวจ

2) เป็นผู้อบรม และควบคุม รวมทั้งเป็นที่ปรึกษาในการจัดเก็บข้อมูลตามโครงการฯ ในระดับจังหวัด มีหน้าที่รับผิดชอบ ดังนี้

2.1 อบรมครู ข (กรรมการศูนย์สงเคราะห์ราษฎรประจำหมู่บ้าน, กรรมการหมู่บ้าน, อาสาสมัคร และผู้ใหญ่บ้าน) ในการที่เป็นผู้สำรวจจัดเก็บข้อมูล และเป็นผู้ประมวลผลเบื้องต้น โดยมีแนวทางการอบรมครู ข ดังนี้

2.1.1 สถานการณ์และสภาพปัญหาของสังคมไทยปัจจุบัน

2.1.2 แนวความคิดและความรู้ความเข้าใจในเรื่องสวัสดิการสังคมและตัวชี้วัด ผู้ด้อยโอกาสในสังคม

2.1.3 การใช้คู่มือและแบบสำรวจข้อมูลด้านสวัสดิการสังคมของครัวเรือน (สสค.1) แบบประมวลผล (สสค.2) และแบบเทียบเป้าหมาย (สสค.3)

2.1.4 การนำข้อมูลด้านสวัสดิการสังคมของครัวเรือนมาใช้ให้เป็นประโยชน์ต่อคุณภาพชีวิตของประชาชนในหมู่บ้าน

2.2 ควบคุม กำกับการ ติดตามการสำรวจและให้คำปรึกษาในการจัดเก็บข้อมูลและการประมวลผลเบื้องต้นในระดับหมู่บ้าน

(3) จัดฝึกอบรมครู ข

ครู ข คือ ผู้สำรวจหรือผู้สอบถามตามแบบสำรวจรวมทั้งประมวลผล ซึ่งได้แก่ กรรมการศูนย์สงเคราะห์ราษฎรประจำหมู่บ้าน, กรรมการหมู่บ้าน, อาสาสมัคร, คปต. และผู้ใหญ่บ้าน จัดฝึกอบรมครู ก

โดยให้ครู ก ที่ได้รับการอบรมแล้ว ตาม 2.2 เป็นผู้ให้การอบรมครู ข ในพื้นที่ทุกหมู่บ้านของจังหวัด เพื่อให้ครู ข มีความรู้ความสามารถในการสำรวจข้อมูลระดับครัวเรือน (สสค.1) ประมวลผลข้อมูลระดับหมู่บ้าน (สสค.2) และจัดทำแบบเทียบเป้าหมาย (สสค.3) ซึ่งได้กำหนดคุณสมบัติและบทบาทหน้าที่ของครู ข ให้อย่างนี้

คุณสมบัติในการเป็นครู ข

เป็นผู้อ่านหนังสือออก และเขียนหนังสือได้ รวมทั้งคำนวณเลขได้
บทบาทหน้าที่ของครู ข

1) ตรวจสอบแบบสำรวจแบบประมวลผล และแบบเทียบเป้าหมาย (สสค.1, สสค.2, สสค.3 พร้อมคู่มือการใช้แบบสำรวจฯ) จากครู ก

- แบบ สสค.1 จำนวนเท่ากับครัวเรือนทั้งหมดในหมู่บ้าน
- แบบ สสค.2 หมู่บ้านละ 2 ชุด
- แบบ สสค.3 หมู่บ้านละ 2 ชุด
- คู่มือการใช้แบบสำรวจฯ หมู่บ้านละ 9 ชุด

2) เป็นผู้ดำเนินการสำรวจจัดเก็บข้อมูลด้านสวัสดิการสังคมของทุกครัวเรือนในหมู่บ้านตามแบบสำรวจ (สสค.1)

3) ประมวลผลข้อมูลตามวิธีการที่กำหนด ตามแบบประมวลผลเบื้องต้น (สสค.2)

4) จัดทำสำเนาแบบประมวลผลเบื้องต้น (สสค.2) อีก 1 ชุด เพื่อจัดส่งกลับไปสำนักงานประชาสงเคราะห์จังหวัด (โดย ประชาสงเคราะห์จังหวัด จะส่งเข้ากรมประชาสงเคราะห์)

5) จัดทำแบบเทียบเป้าหมายข้อมูลสวัสดิการสังคมของครัวเรือนรายหมู่บ้าน (สสค.3) โดยใช้ข้อมูลจากแบบ สสค.2

6) จัดทำสำเนาแบบเทียบเป้าหมาย (สสค.3) ส่งให้สำนักงานประชาสงเคราะห์ จังหวัด 1 ชุด

7) เป็นผู้รับผิดชอบในการรักษาแบบสำรวจ (สสค.1) แบบประมวลผล (สสค.2) แบบเทียบเป้าหมาย (สสค.3) และคู่มือการใช้แบบสำรวจฯ ชุดของหมู่บ้านที่จัดทำเสร็จเรียบร้อยแล้วให้ดีที่สุด สำหรับการนำข้อมูลมาใช้ประโยชน์ และเพื่อการจัดเก็บในครั้งต่อไป

(4) การสร้างทีมงานของครู ก โดยให้ครู ก ที่ได้รับการฝึกอบรมแล้ว จัดทีมจากบุคคลที่อยู่ในพื้นที่โดยเรียกว่าครู ก1 เพื่อรับการฝึกอบรมให้มีความรู้ความสามารถที่จะช่วยในการติดตาม และให้คำปรึกษาแนะนำเกี่ยวกับการสำรวจแก่ครู ข ในพื้นที่ โดยครู ก จำนวน 1 คน จะสร้างทีมงาน (ครู ก1) เพิ่มขึ้น 5 คน

ง. การสำรวจข้อมูล

(1) สำรวจข้อมูลครัวเรือนตามแบบสอบถามข้อมูลด้านสวัสดิการสังคมของครัวเรือน (สสค.1) ระหว่างเดือนมกราคม 2538 - เดือนมีนาคม 2538 โดยครู ข (กรรมการศูนย์สงเคราะห์ราษฎรประจำหมู่บ้าน, กรรมการหมู่บ้าน และอาสาสมัคร) ทำหน้าที่เป็นผู้สำรวจข้อมูลจากทุกครัวเรือน และครู ก เป็นผู้ประสานการดำเนินงานในภาคสนาม ตามบทบาทหน้าที่ที่กำหนดไว้แล้วตาม 2.2 โดยมีครู ก1 เป็นผู้ช่วย และเมื่อได้รับแบบ สสค.1 แล้วครู ข (คปต., ผู้ใหญ่บ้าน และกรรมการหมู่บ้าน) รวบรวมไว้เพื่อประมวลผลตามแบบ สสค.2 ต่อไป

(2) จัดทำข้อมูลตามแบบประมวลผลการจัดเก็บข้อมูลสวัสดิการสังคมของครัวเรือนรายหมู่บ้าน (สสค.2) โดยครู ก จะเป็นผู้ประสานแนะนำให้ครู ข (คปต., ผู้ใหญ่บ้าน, กรรมการหมู่บ้าน) ประมวลผลข้อมูลจากแบบ สสค.1 ลงในแบบ สสค.2 ซึ่งจะจัดทำทั้งหมด 2 ชุดต่อหมู่บ้าน เมื่อดำเนินการเสร็จแล้ว จะจัดเก็บข้อมูลแบบ สสค.2 ไว้ที่หมู่บ้าน 1 ชุด สำหรับจัดทำแบบเทียบเป้าหมาย (สสค.3) และอีก 1 ชุด ส่งให้สำนักงานประชาสงเคราะห์จังหวัด

(3) จัดทำข้อมูลตามแบบเทียบเป้าหมายข้อมูลสวัสดิการสังคมของครัวเรือน รายหมู่บ้าน (สสค.3) โดยครู ข (คปต., ผู้ใหญ่บ้าน, กรรมการหมู่บ้าน) เป็นผู้จัดทำและใช้ข้อมูลจากแบบ สสค. 2 ที่เก็บไว้ที่หมู่บ้านเพื่อเทียบเป้าหมายลงในแบบ สสค.3 เมื่อเสร็จแล้วเก็บไว้ประจำหมู่บ้าน 1 ชุด และส่งสำนักงานประชาสงเคราะห์จังหวัด 1 ชุด

การจัดเก็บข้อมูล

- แบบสอบถามข้อมูลสถิติการสังคมของครัวเรือน (สสค.1) ใช้ในการสำรวจข้อมูลระดับครัวเรือน เพื่อให้ได้ข้อมูลที่เป็นเครื่องชี้วัด ถึงคุณลักษณะของครอบครัวที่มั่นคงผาสุก โดยมีรายละเอียดของข้อมูล แบ่งเป็น 4 หมวด 20 ตัวชี้วัด

- แบบประมวลผลการจัดเก็บข้อมูลด้านสถิติการสังคมของครัวเรือน ราษฎรบ้าน (สสค.2) เพื่อใช้ในการประมวลผลข้อมูลระดับหมู่บ้าน โดยประมวลสรุปข้อมูลจากแบบ สสค.1 เป็นแบบ สสค. 2

- แบบเทียบเป้าหมายข้อมูลด้านสถิติการสังคมของครัวเรือน ราษฎรบ้าน (สสค.3) เพื่อใช้สรุปข้อมูลจากแบบ สสค.2 โดยกับเทียบเป้าหมายที่กำหนดในแบบ สสค.3 ให้ได้จำนวนและร้อยละของครัวเรือนที่ผ่านเกณฑ์ หรือเข้าลักษณะของครอบครัวผาสุก และจำนวนครัวเรือนที่ไม่ผ่านเกณฑ์ ซึ่งต้องให้ความช่วยเหลือ

จ. การประมวลผลข้อมูลและจัดทำรายงาน

ทำการประมวลผลข้อมูลตามแบบ สสค.2 ที่ได้รับจากจังหวัดต่าง ๆ ทั่วประเทศให้ได้ผลการสำรวจข้อมูลรวมของประเทศ โดยดำเนินการในส่วนกลางกรมประชาสงเคราะห์ ด้วยระบบคอมพิวเตอร์ เพื่อให้ได้ข้อมูลใน 2 ลักษณะ คือ

(1) ข้อมูลที่เป็นค่าสถิติ เพื่อนำไปใช้ประโยชน์ในการกำหนดนโยบายและจัดทำแผนงาน/โครงการ ในภาพรวมทั้งระดับประเทศ ระดับกระทรวง และระดับกรม โดยเฉพาะกรมประชาสงเคราะห์ และกรมอื่น ๆ ที่เกี่ยวข้อง

(2) ข้อมูลรายละเอียดของแต่ละหมู่บ้าน (ตามแบบ สสค.2) เพื่อนำมาเก็บรวบรวมเป็นฐานข้อมูลระดับหมู่บ้านไว้ในระบบคอมพิวเตอร์ของกรมประชาสงเคราะห์ ให้สามารถนำข้อมูลมาใช้ในการวางแผนปฏิบัติงานของกองต่าง ๆ ที่เกี่ยวข้องได้

ฉ. การประเมินผลโครงการ

เพื่อให้การปฏิบัติงานตามโครงการสามารถบรรลุเป้าหมายอย่างมีประสิทธิภาพจะต้องมีการประเมินผลโครงการเป็นระยะ เพื่อทราบปัญหาอุปสรรคและนำมาปรับแผนการดำเนินงานได้ โดยกำหนดให้มีการประเมินผลเป็น 3 ช่วงเวลา คือ

- ครั้งที่ 1 เมื่อสิ้นสุดปีงบประมาณ 2537
- ครั้งที่ 2 ช่วงกลางปีงบประมาณ 2538
- ครั้งที่ 3 เมื่อสิ้นสุดโครงการ (สิ้นปีงบประมาณ 2538)

ข. การประชาสัมพันธ์

ประชาสัมพันธ์โครงการฯ ในรูปแบบต่าง ๆ ตลอดช่วงระยะเวลาโครงการ โดยเฉพาะช่วงเวลาที่มีการฝึกอบรม การสำรวจภาคสนาม และสิ้นสุดโครงการ อาทิ การจัดทำโปสเตอร์ ประชาสัมพันธ์โครงการฯ เพื่อประชาสัมพันธ์ในหมู่บ้าน เป็นต้น

2.3 ผลการสำรวจข้อมูล

จากผลการสำรวจข้อมูลด้านสวัสดิการสังคมตามโครงการส่งเสริมสวัสดิการสังคม ระดับครัวเรือนทั่วประเทศ ในพื้นที่นอกเขตเทศบาล และนอกเขตสุขาภิบาล รวมจำนวนครัวเรือนที่สำรวจได้ทั้งสิ้น 6,267,720 ครัวเรือน ผลการสำรวจแบ่งออกเป็น 2 ส่วน ดังนี้

1. การเทียบเกณฑ์เป้าหมาย

จากคุณลักษณะพื้นฐานของครอบครัวผาสุก 4 หมวด 20 ตัวชี้วัด สรุปผลการสำรวจในระดับประเทศ ได้ดังนี้

ครัวเรือนที่เข้าลักษณะสูงกว่าเป้าหมายที่กำหนด มี 6 ตัวชี้วัด เรียงลำดับ ดังนี้

1. ครัวเรือนที่สมาชิกในครัวเรือนเป็นสมาชิกกลุ่มหรือชมรม (สูงกว่าเป้าหมายร้อยละ 17.05)
 2. ครัวเรือนที่สมาชิกในครัวเรือนรู้เรื่องการป้องกันและรักษาสุขภาพอนามัย (สูงกว่าเป้าหมายร้อยละ 10.53)
 3. ครัวเรือนที่สมาชิกในครัวเรือนรู้จักใช้สิทธิและหน้าที่ขั้นพื้นฐาน (สูงกว่าเป้าหมายร้อยละ 6.39)
 4. ครัวเรือนที่สมาชิกในครัวเรือนมีความสามารถไปรับบริการตามสิทธิขั้นพื้นฐาน (สูงกว่าเป้าหมายร้อยละ 3.38)
 5. ครัวเรือนที่สมาชิกในครัวเรือนรู้แหล่งบริการทางสังคม (สูงกว่าเป้าหมายร้อยละ 2.90)
 6. ครัวเรือนที่ผู้สูงอายุได้รับการดูแลเอาใจใส่ (สูงกว่าเป้าหมายร้อยละ 0.46)
- ครัวเรือนที่เข้าลักษณะต่ำกว่าเป้าหมายที่กำหนด มี 14 ตัวชี้วัด เรียงลำดับ

ได้ดังนี้

1. ครั้วเรือนที่เด็กไม่เคยหนีออกจากบ้าน (ต่ำกว่าเป้าหมายร้อยละ 0.20)
2. ครั้วเรือนที่เด็กอายุแรกเกิดถึง 14 ปี อยู่ร่วมกับพ่อ แม่ (ต่ำกว่าเป้าหมายร้อยละ 0.91)
3. ครั้วเรือนมีความมั่นคงในที่อยู่อาศัย (ต่ำกว่าเป้าหมายร้อยละ 1.26)
4. ครั้วเรือนไม่มีสมาชิกที่พิการทางกาย ทางจิต หรือทางสติปัญญา เช่น ตาบอด หูหนวก เป็นใบ้ แขนขาด้วน หรือพิการซ้ำซ้อนหลายอย่าง (ต่ำกว่าเป้าหมายร้อยละ 1.61)
5. ครั้วเรือนมีสมาชิกอย่างน้อย พ่อ แม่ ลูก ในแต่ละครอบครัวอยู่พร้อมหน้าเป็นการถาวร (ต่ำกว่าเป้าหมายร้อยละ 1.78)
6. ครั้วเรือนที่สมาชิกในครัวเรือนได้รับสิทธิในฐานะที่เป็นพลเมืองไทยตามกฎหมาย (ต่ำกว่าเป้าหมายร้อยละ 2.28)
7. ครั้วเรือนที่สมาชิกในครัวเรือนปฏิบัติต่อกันด้วยความรัก และประับทุกข์เฉลี่ยสูงกันอย่างมีเหตุผล (ต่ำกว่าเป้าหมายร้อยละ 3.93)
8. ครั้วเรือนมีสมาชิกที่อยู่ในวัยแรงงาน ทำงานหาเลี้ยงครั้วเรือน (ต่ำกว่าเป้าหมายร้อยละ 4.18)
9. ครั้วเรือนไม่มีสมาชิกที่เจ็บป่วยเรื้อรัง ช่วยเหลือตนเองไม่ได้ หรือได้น้อยมาก ในการดำรงชีวิตประจำวัน ต้องมีผู้ดูแลตลอดเวลา (ต่ำกว่าเป้าหมายร้อยละ 4.53)
10. ครั้วเรือนไม่มีเด็กถูกทอดทิ้ง (ต่ำกว่าเป้าหมายร้อยละ 5.58)
11. ครั้วเรือนไม่มีเด็กกำพร้าพ่อแม่ (ต่ำกว่าเป้าหมายร้อยละ 6.54)
12. ครั้วเรือนที่สมาชิกในครัวเรือน อายุ 14-50 ปี สามารถอ่านออกเขียนได้ทุกคน (ต่ำกว่าเป้าหมายร้อยละ 7.14)
13. ครั้วเรือนมีผลผลิต และ / หรือรายได้ พอกินพอใช้ (ต่ำกว่าเป้าหมายร้อยละ 11.45)
14. ครั้วเรือนมีรายได้ตามเกณฑ์ความจำเป็นพื้นฐาน (ต่ำกว่าเป้าหมายร้อยละ 29.44)

จากข้อมูลรายตัวชี้วัดดังกล่าว พบว่า ครั้วเรือนที่เข้าลักษณะตามเป้าหมายทั้งหมด คือ หมวดที่ 4 “ครั้วเรือนสามารถใช้บริการของรัฐ” และหมวดที่ครั้วเรือนเข้าลักษณะต่ำกว่าเป้าหมายทั้งหมด คือ หมวดที่ 1 “ครั้วเรือนมีองค์ประกอบสมบูรณ์”

ข้อมูลสวัสดิการสังคมดังกล่าว เป็นค่าตัวเลขที่บ่งชี้ถึงสภาพ และความรุนแรงของปัญหาสังคมด้านต่าง ๆ ในเชิงปริมาณ ตามสภาพพื้นที่ ซึ่งในการกำหนดนโยบายวางแผนงานทางด้านสวัสดิการสังคมและสังคมสงเคราะห์ ทั้งในภาครัฐบาล และภาคเอกชน สามารถนำข้อมูลที่ได้ไปใช้ประโยชน์ ในการศึกษา วิเคราะห์ และวางแผนดำเนินการ เพื่อป้องกันและแก้ไขปัญหาสังคมในทุกระดับต่อไป ด้วยการสนับสนุน ร่วมมือซึ่งกันและกันในการสงเคราะห์และพัฒนาผู้ด้อยโอกาสอย่างทั่วถึง และตรงตามความต้องการที่แท้จริง

2. ข้อมูลผู้ด้อยโอกาสในส่วนที่อยู่ในความรับผิดชอบของกรมประชาสงเคราะห์

2.1 ผู้ทำงานหาเลี้ยงครั้วเรือน

ทั่วประเทศมีผู้ทำงานหาเลี้ยงครั้วเรือน จำแนกได้ดังนี้

- วัยแรงงานจำนวน	16,312,859 คน	(ร้อยละ 88.69)
- เด็กจำนวน	666,710 คน	(ร้อยละ 3.62)
- ผู้สูงอายุจำนวน	1,106,835 คน	(ร้อยละ 6.02)
- ผู้ที่ไปประกอบอาชีพนอกพื้นที่สงเคราะห์ มาเลี้ยงดูครั้วเรือนจำนวน	307,085 คน	(ร้อยละ 1.67)

เป้าหมายครั้วเรือนที่เข้าลักษณะกำหนดไว้ร้อยละ 99 ผลการสำรวจพบว่า มีครั้วเรือนที่เข้าลักษณะร้อยละ 94.82 ซึ่งเมื่อเทียบเป้าหมายแล้ว ยังมีปัญหาร้อยละ 4.18

2.2 เด็กกำพร้า

ทั่วประเทศมีเด็กกำพร้า จำนวน 350,191 คน จำแนกได้ดังนี้

- ภาคกลาง มีจำนวน	57,210 คน	(ร้อยละ 16.34)
- ภาคเหนือ มีจำนวน	75,440 คน	(ร้อยละ 21.54)
- ภาคตะวันออกเฉียงเหนือ มีจำนวน	160,997 คน	(ร้อยละ 45.97)
- ภาคใต้ มีจำนวน	56,544 คน	(ร้อยละ 16.15)

เป้าหมายครัวเรือนที่ไม่มีเด็กกำพร้า พ่อ แม่ กำหนดไว้ร้อยละ 99 ผลการสำรวจพบว่า มีครัวเรือนที่เข้าลักษณะร้อยละ 92.46 ซึ่งเมื่อเทียบเป้าหมายแล้วยังมีปัญหาเด็กกำพร้า ร้อยละ 6.54

2.3 เด็กถูกทอดทิ้ง

ทั่วประเทศมีเด็กถูกทอดทิ้ง จำนวน 112,453 คน จำแนกได้ดังนี้

- ภาคกลาง มีจำนวน	20,922 คน	(ร้อยละ 18.61)
- ภาคเหนือ มีจำนวน	27,463 คน	(ร้อยละ 24.42)
- ภาคตะวันออกเฉียงเหนือ		
มีจำนวน	51,647 คน	(ร้อยละ 45.95)
- ภาคใต้ มีจำนวน	12,394 คน	(ร้อยละ 11.02)

เป้าหมายครัวเรือนที่ไม่มีเด็กถูกทอดทิ้งกำหนดไว้ร้อยละ 99 ผลการสำรวจพบว่า มีครัวเรือนที่เข้าลักษณะร้อยละ 93.42 ซึ่งเมื่อเทียบเป้าหมายแล้ว ยังมีปัญหาเด็กถูกทอดทิ้ง ร้อยละ 5.58

2.4 เด็กที่เคยหนีออกจากบ้าน

ทั่วประเทศมีเด็กที่เคยหนีออกจากบ้าน จำนวน 26,498 คน จำแนกได้ดังนี้

- ภาคกลาง มีจำนวน	6,454 คน	(ร้อยละ 24.36)
- ภาคเหนือ มีจำนวน	4,930 คน	(ร้อยละ 18.61)
- ภาคตะวันออกเฉียงเหนือ		
มีจำนวน	12,254 คน	(ร้อยละ 46.25)
- ภาคใต้ มีจำนวน	2,860 คน	(ร้อยละ 10.79)

เป้าหมายครัวเรือนที่เด็กในครอบครัวไม่เคยหนีออกจากบ้าน กำหนดไว้ ร้อยละ 95 ผลการสำรวจพบว่า มีครัวเรือนที่เข้าลักษณะร้อยละ 94.80 ซึ่งเมื่อเทียบเป้าหมายแล้ว ยังมีปัญหาเด็กที่เคยหนีออกจากบ้าน เพียงร้อยละ 0.20

2.5 คนพิการ

ทั่วประเทศมีผู้พิการ จำนวน 333,436 คน จำแนกได้ดังนี้

- ภาคกลาง มีจำนวน	52,290 คน	(ร้อยละ 15.68)
- ภาคเหนือ มีจำนวน	89,859 คน	(ร้อยละ 26.95)

- ภาคตะวันออกเฉียงเหนือ
มีจำนวน 149,289 คน (ร้อยละ 44.77)
- ภาคใต้ มีจำนวน 41,998 คน (ร้อยละ 12.60)

เป้าหมายครัวเรือนที่ไม่มีสมาชิกพิการทางกาย ทางจิต หรือทางสติปัญญา กำหนดไว้ร้อยละ 95 ผลการสำรวจพบว่า มีครัวเรือนที่เข้าลักษณะร้อยละ 93.39 ซึ่งเมื่อเทียบเป้าหมายแล้วยังมีปัญหาครัวเรือนที่มีสมาชิกพิการ ร้อยละ 1.61

2.6 คนพิการที่ช่วยเหลือตนเองไม่ได้

ทั่วประเทศมีผู้พิการที่ช่วยเหลือตนเองไม่ได้ จำแนกได้ดังนี้

- ภาคกลาง มีจำนวน 8,115 คน (ร้อยละ 18.17)
- ภาคเหนือ มีจำนวน 12,158 คน (ร้อยละ 27.23)
- ภาคตะวันออกเฉียงเหนือ
มีจำนวน 17,904 คน (ร้อยละ 40.10)
- ภาคใต้ มีจำนวน 6,475 คน (ร้อยละ 14.50)

คิดเป็นค่าเฉลี่ยต่อครัวเรือนที่มีผู้พิการทั้งหมด 0.11

2.7 ครัวเรือนที่มีผู้เจ็บป่วยเรื้อรัง

ทั่วประเทศมีครัวเรือนที่มีผู้เจ็บป่วยเรื้อรัง จำนวน 346,749 ครัวเรือน

จำแนกได้ดังนี้

- ภาคกลาง มีจำนวน 61,890 ครัวเรือน (ร้อยละ 17.85)
- ภาคเหนือ มีจำนวน 109,497 ครัวเรือน (ร้อยละ 31.58)
- ภาคตะวันออกเฉียงเหนือ
มีจำนวน 141,003 ครัวเรือน (ร้อยละ 40.66)
- ภาคใต้ มีจำนวน 34,359 ครัวเรือน (ร้อยละ 9.91)

เป้าหมายครัวเรือนที่ไม่มีสมาชิกที่เจ็บป่วยเรื้อรังช่วยเหลือตนเองไม่ได้ หรือได้น้อยมากในการดำรงชีวิตประจำวัน ต้องมีผู้ดูแลตลอดเวลา กำหนดไว้ร้อยละ 99 ผลการสำรวจพบว่า มีครัวเรือนที่เข้าลักษณะร้อยละ 94.47 ซึ่งเมื่อเทียบเป้าหมายแล้ว ยังมีครัวเรือนที่มีปัญหา ร้อยละ 4.53

2.8 ครั้วเรื้อนที่มีผู้สูงอายุไม่ได้รับการดูแล

ทั่วประเทศมีผู้สูงอายุไม่ได้รับการดูแลทั่วประเทศ มี 85,435 ครั้วเรื้อน
จำแนกได้ดังนี้

- ภาคกลาง มีจำนวน 20,119 ครั้วเรื้อน (ร้อยละ 23.60)
- ภาคเหนือ มีจำนวน 26,651 ครั้วเรื้อน (ร้อยละ 31.14)
- ภาคตะวันออกเฉียงเหนือ
มีจำนวน 27,654 ครั้วเรื้อน (ร้อยละ 32.31)
- ภาคใต้ มีจำนวน 11,088 ครั้วเรื้อน (ร้อยละ 12.95)

เป้าหมายครั้วเรื้อนที่มีผู้สูงอายุได้รับการดูแลเอาใจใส่ กำหนดไว้ร้อยละ 95 ผล
การสำรวจพบว่า มีครั้วเรื้อนที่เข้าลักษณะ 95.46 ซึ่งเมื่อเทียบเป้าหมายแล้วครั้วเรื้อนที่มีผู้สูงอายุได้รับ
การดูแลเอาใจใส่สูงกว่าเป้าหมายร้อยละ 0.46

2.9 ครั้วเรื้อนที่มีรายได้และ/หรือผลผลิตไม่พอกินพอใช้

ครั้วเรื้อนที่มีรายได้ไม่พอกินพอใช้ทั่วประเทศ มี 2,598,206 ครั้วเรื้อน จำแนก
ได้ดังนี้

- ภาคกลาง มีจำนวน 348,460 ครั้วเรื้อน (ร้อยละ 13.41)
- ภาคเหนือ มีจำนวน 768,518 ครั้วเรื้อน (ร้อยละ 29.58)
- ภาคตะวันออกเฉียงเหนือ
มีจำนวน 1,012,416 ครั้วเรื้อน (ร้อยละ 38.96)
- ภาคใต้ มีจำนวน 215,271 ครั้วเรื้อน (ร้อยละ 8.28)

เป้าหมายครั้วเรื้อนที่มีรายได้และ/หรือผลผลิตพอกินพอใช้ กำหนดไว้ร้อยละ
70 ผลการสำรวจพบว่า มีครั้วเรื้อนที่มีรายได้และ/หรือผลผลิตพอกินพอใช้ ร้อยละ 58.55 ซึ่งเมื่อเปรียบ
เทียบกับเป้าหมายแล้ว มีครั้วเรื้อนที่มีรายได้ต่ำกว่าเกณฑ์ ร้อยละ 11.45

2.10 ครั้วเรื้อนที่มีรายได้ต่ำกว่า 15,000 บาท/ปี

ทั่วประเทศมีครั้วเรื้อนที่มีรายได้ต่ำกว่า 15,000 บาท/ปี ทั้งประเทศมี
3,725,329 ครั้วเรื้อน จำแนกได้ดังนี้

- ภาคกลาง มีจำนวน 456,036 ครั้วเรื้อน (ร้อยละ 12.24)
- ภาคเหนือ มีจำนวน 1,012,416 ครั้วเรื้อน (ร้อยละ 27.18)

- ภาคตะวันออกเฉียงเหนือ

มีจำนวน 1,897,195 ครัวเรือน (ร้อยละ 50.93)

- ภาคใต้ มีจำนวน 359,682 ครัวเรือน (ร้อยละ 9.65)

เป้าหมายครัวเรือนที่มีรายได้ตามเกณฑ์ความจำเป็นพื้นฐาน (จปฐ.) มีรายได้จากการประกอบอาชีพเฉลี่ยมากกว่าหรือเท่ากับคนละ 15,000 บาทต่อปี กำหนดไว้ร้อยละ 70 ผลการสำรวจพบว่า มีครัวเรือนที่เข้าลักษณะร้อยละ 40.56 ซึ่งเมื่อเทียบเป้าหมายแล้วยังมีครัวเรือนที่มีรายได้ต่ำกว่าเกณฑ์ถึงร้อยละ 29.44

๑
19.05.๖

เลขเรียกหนังสือ.....	๗ ๓๓๖ ก ๓๗๓๐
เลขทะเบียน.....	5819
ที่.....	๓.๗๓๕.๒๕๔๕

บทที่ 3

วิเคราะห์การจัดทำงานประมาณกรมประชาสงเคราะห์ ปี 2540

3.1 หน้าที่และความรับผิดชอบของกรมประชาสงเคราะห์

กรมประชาสงเคราะห์ได้จัดตั้งขึ้นในปี 2483 ในสมัยที่จอมพล ป. พิบูลย์สงคราม เป็นนายกรัฐมนตรี และเป็นอธิบดีคนแรก ซึ่งต่อมาได้รับการจัดตั้งเป็นทางการ เมื่อวันที่ 1 กันยายน 2484 ตามพระราชบัญญัติปรับปรุงกระทรวง (ฉบับที่ 9) พ.ศ.2483 โดยอยู่ในสังกัดสำนักนายกรัฐมนตรี ตามประกาศราชกิจจานุเบกษา ลงวันที่ 1 กันยายน 2483

ตั้งแต่ปี พ.ศ.2483 เป็นต้นมา กรมประชาสงเคราะห์ได้เปลี่ยนสังกัดหลายครั้ง ครั้งสุดท้าย เมื่อวันที่ 23 กันยายน 2536 จนถึงปัจจุบัน สังกัดกระทรวงแรงงานและสวัสดิการสังคม ปัจจุบันสภาพทางสังคมเศรษฐกิจได้เปลี่ยนแปลงไปอย่างรวดเร็ว ก่อให้เกิดปัญหาทางสังคมหลากหลายรูปแบบ ทั้งในเขตชนบท และเขตเมือง อาทิ ปัญหาสุขภาพอนามัย การติดเชื้อเอดส์ ยาเสพติด การกระจายรายได้ เด็ก เยาวชน และสตรี ความล้มสลายของวัฒนธรรม และครอบครัว การขาดที่พึ่งทางจิตใจ และอารมณ์ ความพิการ และปัญหาการบังคับค้าประเวณี เป็นต้น มีผู้ประสบความทุกข์ยากขาดแคลนต้องการความช่วยเหลืออันเนื่องมาจากสภาพปัญหาดังกล่าว รวมทั้งผู้ด้อยโอกาสจำนวนไม่น้อยกว่า 13 ล้านคน ซึ่งรัฐบาลได้มอบหมายให้กระทรวงแรงงานและสวัสดิการสังคมที่มีกรมประชาสงเคราะห์เป็นหน่วยงานหลัก ทำหน้าที่รับผิดชอบจัดสวัสดิการสังคมที่จำเป็นในการดำรงชีวิต ให้กับผู้ประสบปัญหาและผู้ด้อยโอกาสดังกล่าว ทั้งในเชิงป้องกัน และแก้ไขปัญหาเพื่อให้เกิดสวัสดิภาพและความผาสุกแก่ประชาชนโดยทั่วไป

ตามพระราชกฤษฎีกา แบ่งส่วนราชการกระทรวงแรงงานและสวัสดิการสังคม พ.ศ. 2537 ได้กำหนดหน้าที่ความรับผิดชอบของกรมประชาสงเคราะห์ ไว้คือ

(1) ดำเนินการตามกฎหมายว่าด้วยการสงเคราะห์และคุ้มครองสวัสดิภาพเด็ก กฎหมายว่าด้วยการจัดการฝึกอบรมเด็กบางจำพวก กฎหมายว่าด้วยการรับเด็กเป็นบุตรบุญธรรม กฎหมายว่าด้วยการปราบการค้าประเวณี กฎหมายว่าด้วยการฉ้อโกงสงเคราะห์ กฎหมายว่าด้วยการจัดที่ดินเพื่อการครองชีพเฉพาะในส่วนที่เกี่ยวกับนิคมสร้างตนเอง กฎหมายว่าด้วยหอพัก กฎหมายว่าด้วยการควบคุมคนขอทาน กฎหมายว่าด้วยการฟื้นฟูสมรรถภาพคนพิการ และกฎหมายอื่นที่เกี่ยวข้อง

(2) ดำเนินการเกี่ยวกับการสงเคราะห์และการจัดสวัสดิการแก่คนชรา คนไร้ที่พึ่ง สตรีครอบครัวผู้ด้อยโอกาสทางสังคม ครอบครัวผู้มีรายได้น้อย และประชาชนผู้ประสบปัญหาทางสังคม

- (3) ดำเนินการเกี่ยวกับการสงเคราะห์และพัฒนาชาวเขา
- (4) ดำเนินการเกี่ยวกับการสงเคราะห์และฟื้นฟูผู้ประสบภัย
- (5) ส่งเสริมและสนับสนุนการดำเนินงานสังคมสงเคราะห์ของภาคเอกชน
- (6) พัฒนาระบบ รูปแบบ และวิธีการด้านสวัสดิการสังคมและสังคมสงเคราะห์ รวม

ทั้งเสนอความคิดเห็นเพื่อประกอบการพิจารณาในการกำหนดมาตรการป้องกันและแนวทางแก้ไข ปัญหาสังคม ตลอดจนดำเนินการเกี่ยวกับงานข้อมูลด้านสวัสดิการสังคมและสังคมสงเคราะห์

(7) ปฏิบัติการอื่นใดตามที่กฎหมายกำหนดให้เป็นอำนาจหน้าที่ของกรมประชา สงเคราะห์ หรือตามที่กระทรวงหรือคณะรัฐมนตรีมอบหมาย

จากหน้าที่ความรับผิดชอบตามพระราชกฤษฎีกาแบ่งส่วนราชการกระทรวงแรงงาน และสวัสดิการสังคม พ.ศ.2537 สามารถสรุปภารกิจหลักที่สำคัญ คือ

1. บริการสงเคราะห์ ฟื้นฟูปรับสภาพคุ้มครองสวัสดิภาพและพัฒนาประชาชนผู้ทุกข์ยากเดือดร้อน ให้สามารถช่วยตนเองและครอบครัวได้ ซึ่งจะเป็นพลังในการพัฒนาเศรษฐกิจและสังคม ของประเทศชาติ
2. แก้ไขและป้องกันปัญหาสังคม ซึ่งมีผลกระทบต่อสวัสดิภาพของประชาชนโดยส่วน รวม
3. ส่งเสริม และพัฒนาการบริหารงานสวัสดิการสังคมและสังคมสงเคราะห์ วิจัยการ วางแผนประเมินผล และการพัฒนาระบบข้อมูล รวมทั้งเป็นศูนย์กลางของข้อมูลด้านสวัสดิการสังคม
4. สนับสนุนและส่งเสริมการดำเนินงานสังคมสงเคราะห์ ของภาคเอกชน การดำเนินงานกับหน่วยงานที่เกี่ยวข้อง ทั้งภาครัฐบาลและภาคเอกชน

3.2 โครงสร้างองค์กรและการจัดทำงานประมาณ

กรมประชาสงเคราะห์ได้กำหนดโครงสร้างองค์กร ตามพระราชกฤษฎีกาการแบ่งส่วน ราชการของกระทรวงแรงงานและสวัสดิการสังคม และเพื่อความเหมาะสมในการบริหารราชการและ การให้บริการประชาชน ในส่วนกลางและส่วนภูมิภาค คือ

3.2.1 ราชการบริหารส่วนกลาง

1. สำนักงานเลขาธิการกรม มีอำนาจหน้าที่ปฏิบัติงานสารบรรณของ สำนักงานเลขาธิการกรมและของกรม ดำเนินการเกี่ยวกับงานช่วยอำนวยความสะดวกและประสานราชการ

ของกรม บริหารงานทั่วไปของสำนักงานเลขาธิการกรม และของกรม ซึ่งมีได้เป็นอำนาจหน้าที่ของส่วนราชการใดโดยเฉพาะ ประชาสัมพันธ์และเผยแพร่ผลการปฏิบัติงานของกรม ตลอดจนความรู้ความเข้าใจในงานสวัสดิการสังคมและสังคมสงเคราะห์ ดำเนินการเกี่ยวกับงานนิติการและเรื่องราวร้องทุกข์ของกรม และปฏิบัติงานร่วมหรือสนับสนุนการปฏิบัติงานของหน่วยงานอื่น ๆ ที่เกี่ยวข้องหรือที่ได้รับมอบหมาย

การจัดทำงบประมาณ สำนักงานเลขาธิการกรมมีหน้าที่รับผิดชอบในการจัดทำงบประมาณสนับสนุนการดำเนินงานของสำนักงานประชาสงเคราะห์จังหวัด เพื่อให้สามารถนำบริการไปสู่ประชาชนได้อย่างมีประสิทธิภาพ หรือสมมูลย์กับบริการที่จะนำไปสู่ประชาชนในแต่ละจังหวัด

2. กองคลัง มีอำนาจหน้าที่ดำเนินการเกี่ยวกับการเงิน การบัญชี การงบประมาณ การพัสดุ อาคารสถานที่และยานพาหนะ และปฏิบัติงานร่วมหรือสนับสนุนการปฏิบัติงานของหน่วยงานอื่น ๆ ที่เกี่ยวข้องหรือที่ได้รับมอบหมาย

การจัดทำงบประมาณ กองคลังมีหน้าที่รับผิดชอบในการจัดทำงบประมาณ สำหรับการบริหารงานส่วนกลางของกองต่าง ๆ ที่ไม่มีงาน โครงการ งบประมาณ เป็นของตนเอง ซึ่งได้แก่ กองการเจ้าหน้าที่ กองฝึกอบรม กองการแพทย์ สำนักผู้ตรวจราชการกรม หน่วยตรวจสอบภายใน และกองนิติการ และนอกจากนี้ยังเป็นผู้รับผิดชอบในการรวบรวม และจัดทำรายละเอียดค่าของงบประมาณตามแบบที่สำนักงานงบประมาณกำหนด จากทุกกองในการประสานงานกับสำนักงานงบประมาณ

3. กองการเจ้าหน้าที่ มีอำนาจหน้าที่จัดระบบและบริหารบุคลากรของกรม และปฏิบัติงานร่วมหรือสนับสนุนการปฏิบัติงานของหน่วยงานอื่น ๆ ที่เกี่ยวข้องหรือได้รับมอบหมาย

การจัดทำงบประมาณ กองการเจ้าหน้าที่ไม่มีหน้าที่รับผิดชอบโดยตรงในการจัดทำงบประมาณ แต่เป็นผู้ให้ข้อมูลงบประมาณที่จะนำมาใช้จ่ายในกอง ให้กองคลังเป็นผู้พิจารณาดำเนินการให้

4. กองการแพทย์ เป็นหน่วยงานที่จัดตั้งขึ้นภายใน ให้มีฐานะเทียบเท่ากอง และกำหนดให้มีอำนาจมีหน้าที่และความรับผิดชอบเกี่ยวกับการจัดทำแผนงานโครงการ และติดตามประเมินผลงานด้านการแพทย์และพยาบาลของกรม ให้บริการรักษาพยาบาลผู้รับการสงเคราะห์ ส่งเสริมสุขภาพอนามัยและการสุขภาพจิต ควบคุมป้องกันการแพร่ระบาดของโรค ฟื้นฟูสมรรถภาพผู้รับ-

การสงเคราะห์ทั้งทางกาย และทางจิต การบริหารงานศูนย์สุขภาพสงเคราะห์ของกรมประชาสงเคราะห์ และงานอื่น ๆ ที่เกี่ยวกับการแพทย์และพยาบาลของกรมประชาสงเคราะห์

การจัดทำงบประมาณ กองการแพทย์ไม่มีหน้าที่รับผิดชอบโดยตรง เป็นเพียงผู้ให้ข้อมูลความต้องการงบประมาณ ให้กองคลังเป็นผู้รวบรวมจัดทำงบประมาณให้

5. กองฝึกอบรม เป็นหน่วยงานที่จัดตั้งขึ้นภายใน ให้มีฐานะเทียบเท่ากอง และกำหนดหน้าที่และความรับผิดชอบเกี่ยวกับการศึกษาวิเคราะห์ เพื่อเสนอแนะนโยบายและแผนการฝึกอบรม การบริการด้านเทคโนโลยีและวิชาการฝึกอบรม การดำเนินงานฝึกอบรมข้าราชการ ลูกจ้าง อาสาสมัคร และผู้รับการบริการของกรม การติดตามและประเมินผลการฝึกอบรม รวมทั้งงานอื่น ๆ ที่เกี่ยวข้องกับการฝึกอบรม ตามที่ได้รับมอบหมาย

การจัดทำงบประมาณ กองฝึกอบรมมีหน้าที่รับผิดชอบจัดทำงบประมาณ เกี่ยวกับการพัฒนาบุคลากรของกรม ให้กองคลังเป็นผู้พิจารณารวมรวมไว้ในงบประมาณในส่วนที่กองคลังรับผิดชอบในงานบริหารทั่วไป

6. สำนักผู้ตรวจราชการกรม เป็นหน่วยงานที่จัดตั้งขึ้นภายใน ที่ฐานะเทียบเท่ากอง และกำหนดให้มีอำนาจหน้าที่และความรับผิดชอบเกี่ยวกับงานธุรการของผู้ตรวจราชการกรม งานช่วยเหลือและบริการผู้ตรวจราชการในการปฏิบัติงานตรวจแนะนำการปฏิบัติราชการของหน่วยงานกรมประชาสงเคราะห์ และงานอื่นตามที่ได้รับมอบหมาย

การจัดทำงบประมาณสำนักผู้ตรวจราชการกรม เป็นหน่วยงานที่ไม่ได้รับ รับผิดชอบโดยตรงในการจัดทำงบประมาณ เป็นเพียงผู้ให้ข้อมูลเกี่ยวกับงบประมาณที่จะนำมาใช้ในการปฏิบัติงานและการใช้จ่ายในสำนักงาน ให้กองคลังเป็นผู้พิจารณาดำเนินการให้

7. หน่วยตรวจสอบภายใน เป็นหน่วยงานที่จัดตั้งขึ้นภายในที่ฐานะเทียบเท่า และกำหนดให้มีอำนาจหน้าที่และความรับผิดชอบเกี่ยวกับงานธุรการของเจ้าหน้าที่ตรวจสอบภายใน งานช่วยเหลือและบริการเจ้าหน้าที่ตรวจสอบภายใน ในการปฏิบัติงานตรวจสอบด้านการเงิน และบัญชีของหน่วยงานกรมประชาสงเคราะห์ และงานอื่นตามที่ได้รับมอบหมาย

การจัดทำงบประมาณ หน่วยตรวจสอบภายในไม่มีหน้าที่รับผิดชอบโดยตรง เป็นเพียงผู้ให้ข้อมูลเกี่ยวกับงบประมาณในการตรวจสอบด้านการเงินและบัญชีของหน่วยงานกรมประชาสงเคราะห์ และค่าใช้จ่ายในหน่วยงาน ให้กองคลังพิจารณาดำเนินการให้

8. กองนิติการ เป็นหน่วยงานที่จัดตั้งขึ้นภายใน ให้มีฐานะเทียบเท่ากอง กำหนดให้มีอำนาจหน้าที่ในการพัฒนาปรับปรุงระเบียบ กฎหมาย ให้ทันสมัยสอดคล้องกับสภาวะ

เศรษฐกิจสังคมในปัจจุบัน การดำเนินงานด้านคดีความ ในส่วนที่เกี่ยวข้องกับกรมประชาสงเคราะห์ และงานอื่น ๆ ที่ได้รับมอบหมาย

การจัดทำงบประมาณ กองนิติการไม่มีหน้าที่รับผิดชอบโดยตรงในการจัดทำงบประมาณ เป็นเพียงผู้ให้ข้อมูลงบประมาณในการดำเนินงาน ในความรับผิดชอบและค่าใช้จ่ายในกองนิติการ ให้กองคลังเป็นผู้พิจารณาดำเนินการให้

9. กองวิชาการและแผนงาน มีอำนาจหน้าที่ ดำเนินงานเกี่ยวกับการวิเคราะห์นโยบายและแผน และจัดทำแผนงานโครงการของกรม รับผิดชอบบริหารงานศูนย์ข้อมูลสถิติ การสังคม ศึกษาวิเคราะห์วิจัย ปัญหาสังคมที่มีผลกระทบต่อสวัสดิภาพและความเป็นอยู่ของประชาชน รวมทั้งเสนอแนะนโยบาย แนวทางการป้องกันและแก้ไขปัญหาสังคม ดำเนินการเกี่ยวกับการต่างประเทศ ดำเนินการห้องสมุดด้านการสังคมสงเคราะห์ และปฏิบัติงานร่วมหรือสนับสนุนการปฏิบัติงานของหน่วยงานอื่น ๆ ที่เกี่ยวข้อง หรือที่ได้รับมอบหมาย

การจัดทำงบประมาณ กองวิชาการและแผนงานมีหน้าที่ในการจัดทำงบประมาณ การพัฒนาข้อมูล การศึกษาวิจัย การพัฒนาศูนย์สารสนเทศของกรม การพัฒนางานด้านวิชาการต่าง ๆ ที่อยู่ในความรับผิดชอบของกอง และนอกจากนี้ยังมีหน้าที่รับผิดชอบในการรวบรวมเสนอวงเงินงบประมาณรายจ่ายประจำปีของกรม และการจัดเตรียมข้อมูลสำหรับการชี้แจงงบประมาณต่อคณะกรรมการวิสามัญ

10. สถาบันวิจัยชาวเขา มีอำนาจหน้าที่ดำเนินการศึกษา ค้นคว้า วิเคราะห์วิจัย ด้านสังคมศาสตร์เกี่ยวกับชาวเขาและกลุ่มชาติพันธุ์ต่าง ๆ เพื่อประโยชน์แห่งรัฐในการพิจารณา ดำเนินการพัฒนาและสงเคราะห์ชาวเขาและชนกลุ่มน้อย บริการ เผยแพร่และแลกเปลี่ยนทางวิชาการเกี่ยวกับผลงานวิจัย ทั้งในประเทศและระหว่างประเทศ และปฏิบัติงานร่วมหรือสนับสนุนการปฏิบัติงานของหน่วยงานอื่น ๆ ที่เกี่ยวข้องหรือที่ได้รับมอบหมาย

การจัดทำงบประมาณ สถาบันวิจัยชาวเขาเป็นผู้คัดเลือกงาน/โครงการ ที่จะทำการศึกษา ค้นคว้า วิเคราะห์ วิจัย ให้กองวิชาการและแผนงาน เป็นผู้รวบรวมจัดทำค่าของงบประมาณให้

11. กองนิคมสร้างตนเอง มีอำนาจหน้าที่ดำเนินการเกี่ยวกับงานจัดที่ดิน เพื่อให้ราษฎรผู้ยากจน ไม่มีที่ดินทำกิน หรือมีแต่ไม่เพียงพอได้เข้าอยู่อาศัยและทำกินในรูปนิคมสร้างตนเอง ตามพระราชบัญญัติจัดที่ดินเพื่อการครองชีพ พ.ศ.2511 และปฏิบัติงานร่วมหรือสนับสนุนการปฏิบัติงานของหน่วยงานอื่น ๆ ที่เกี่ยวข้องหรือที่ได้รับมอบหมาย

การจัดทำงบประมาณ กองนิคมสร้างตนเองมีหน้าที่รับผิดชอบในการจัดทำงบประมาณเพื่อพัฒนาประชากรผู้ยากไร้ไม่มีที่ดินทำกินเป็นของตนเอง หรือมีแต่ไม่เพียงพอ ในการบรรจุนิติกรรม แบ่งแปลงที่ดิน ออกเอกสารสิทธิ์ น.ค.3 การพัฒนาสาธารณูปโภคขั้นพื้นฐานโดยประสานงานกับกองแบบแผนและสำรวจ และการพัฒนาอาชีพและสังคมให้แก่สมาชิกนิคม

12. กองสงเคราะห์ชาวเขา มีอำนาจหน้าที่ดำเนินการเกี่ยวกับงานพัฒนาและสงเคราะห์ชาวเขา เพื่อให้ชาวเขาเป็นพลเมืองไทยที่มีคุณภาพและช่วยตัวเองได้ ดำเนินการพัฒนาอาชีพและรายได้ชาวเขา เพื่อให้มีมาตรฐานความเป็นอยู่สูงขึ้น ปฏิบัติงานส่งเสริมและสนับสนุนชาวเขาให้เลิกปลูกและเสฟฝิ่น และปฏิบัติงานร่วมหรือสนับสนุนการปฏิบัติงานของหน่วยงานอื่น ๆ ที่เกี่ยวข้องหรือได้รับมอบหมาย

การจัดทำงบประมาณ กองสงเคราะห์ชาวเขามีหน้าที่รับผิดชอบในการจัดทำงบประมาณในการพัฒนาด้านเศรษฐกิจสังคม และสาธารณูปโภคขั้นพื้นฐานที่มีความจำเป็นแก่การดำรงชีพให้แก่ชาวเขา ควบคู่กับการส่งเสริมให้ชาวเขาอนุรักษ์ทรัพยากรธรรมชาติ เป็นคนไทยที่มีคุณภาพ

13. กองแบบแผนและสำรวจ มีอำนาจหน้าที่ดำเนินการเกี่ยวกับงานช่างของกรม เช่น การสำรวจรังวัดแบ่งแปลงที่ดิน จัดทำวงรอบและแนวเขตนิคมสร้างตนเอง การรังวัดที่ดินพิพาทในนิคมสร้างตนเอง การรังวัดออกเอกสารสิทธิ์ที่ดินในนิคม การสำรวจออกแบบและควบคุม การก่อสร้างทางและแหล่งน้ำในชุมชนชาวเขา และนิคมสร้างตนเอง การสำรวจออกแบบและควบคุมการก่อสร้างอาคารที่มีลักษณะพิเศษเฉพาะ เช่น อาคารสำหรับคนพิการ คนชรา เด็กเล็ก คนไข้โรคจิตทุเลา ฯลฯ การซ่อม และบำรุงรักษาเครื่องจักรกล รวมทั้งการตรวจสอบอาคารหอพักตามพระราชบัญญัติหอพัก พ.ศ.2507 และอาคารสถานรับเลี้ยงเด็กตามประกาศคณะปฏิวัติ ฉบับที่ 294 พ.ศ.2515 และปฏิบัติงานร่วมหรือสนับสนุนการปฏิบัติงานของหน่วยงานอื่น ๆ ที่เกี่ยวข้องหรือที่ได้รับมอบหมาย

การจัดทำงบประมาณ กองแบบแผนและสำรวจมีหน้าที่รับผิดชอบจัดทำงบประมาณ ในการจัดหาเครื่องมือเพื่อสนับสนุนการปฏิบัติงานด้านการพัฒนาสาธารณูปโภคขั้นพื้นฐาน การสำรวจรังวัดที่ดิน การออกแบบประมาณราคา สิ่งก่อสร้างและการควบคุมสิ่งก่อสร้างแก่หน่วยงานต่าง ๆ ของกรมประชาสงเคราะห์

14. กองบริการชุมชน มีอำนาจหน้าที่ดำเนินการเกี่ยวกับงานควบคุม และตรวจสอบหอพัก เพื่อคุ้มครองสวัสดิภาพนักเรียน นิสิต นักศึกษา ที่พักอาศัยในหอพักตามพระราช-

บัญญัติหอพัก พ.ศ.2507 ปฏิบัติงานสงเคราะห์ครอบครัวผู้มีรายได้น้อย ปฏิบัติงานสงเคราะห์ช่วยเหลือประชาชนผู้ประสบปัญหาทางสังคม ปฏิบัติงานรับบริจาคเงินและสิ่งของเพื่อสงเคราะห์ช่วยเหลือผู้เดือดร้อน ปฏิบัติงานสงเคราะห์และพัฒนาคุณภาพชีวิตประชาชนในชุมชนแออัด ปฏิบัติงานฝึกอบรมอาสาสมัครประชาสงเคราะห์ ปฏิบัติงานบ้านพักฉุกเฉินสำหรับคนจนเมือง และปฏิบัติงานร่วมหรือสนับสนุนการปฏิบัติงานของหน่วยงานอื่น ๆ ที่เกี่ยวข้องหรือที่ได้รับมอบหมาย

การจัดทำงบประมาณ กองบริการชุมชนมีหน้าที่รับผิดชอบการจัดทำงบประมาณเพื่อสงเคราะห์ช่วยเหลือครอบครัวผู้มีรายได้น้อย ผู้ประสบปัญหาทางสังคม การควบคุมและตรวจสอบหอพักนักเรียน นักศึกษา และการพัฒนาคุณภาพชีวิตประชาชนในชุมชนแออัด โดยประสานการดำเนินงานกับกองที่เกี่ยวข้อง กองการสังคมสงเคราะห์เอกชน สำนักงานคณะกรรมการส่งเสริมสวัสดิการสังคมแห่งชาติ กองสงเคราะห์เด็กและบุคคลวัยรุ่น

15. กองการสังคมสงเคราะห์เอกชน เป็นหน่วยงานที่จัดตั้งขึ้นภายใน ให้มีฐานะเทียบเท่ากอง และกำหนดให้มีอำนาจหน้าที่รับผิดชอบในการจัดตั้งและพัฒนาองค์กรประชาชนเพื่อทำหน้าที่ในรูปศูนย์สงเคราะห์ราษฎรประจำหมู่บ้าน เพื่อให้ประชาชนเกิดกระบวนการเรียนรู้และช่วยเหลือซึ่งกันและกัน พร้อมสนับสนุนเงินอุดหนุนศูนย์สงเคราะห์ราษฎรประจำหมู่บ้าน แต่งตั้งและพัฒนาอาสาสมัครประชาสงเคราะห์ จัดทำโครงการพัฒนาคุณภาพชีวิตให้ประชากรผู้ด้อยโอกาสให้มีรายได้และมีงานทำ

การจัดทำงบประมาณ กองการสังคมสงเคราะห์เอกชนมีหน้าที่รับผิดชอบในการจัดทำงบประมาณเกี่ยวกับการจัดตั้งและพัฒนาศูนย์สงเคราะห์ราษฎรประจำหมู่บ้าน อาสาสมัครประชาสงเคราะห์ และโครงการพัฒนาคุณภาพชีวิตโดยการประสานกับกองที่เกี่ยวข้อง

16. สำนักงานคณะกรรมการส่งเสริมสวัสดิการสังคมแห่งชาติ เป็นหน่วยงานที่จัดตั้งขึ้นภายใน ให้มีฐานะเทียบเท่ากอง และกำหนดให้มีอำนาจหน้าที่ดำเนินการส่งเสริมและพัฒนาองค์กรสังคมสงเคราะห์เอกชน รวมทั้งประสานการปฏิบัติงานสวัสดิการสังคมและสังคมสงเคราะห์ระหว่างภาครัฐบาลและภาคเอกชน

การจัดทำงบประมาณ สำนักงานคณะกรรมการส่งเสริมสวัสดิการสังคมแห่งชาติ มีหน้าที่รับผิดชอบในการจัดตั้งงบประมาณในการสนับสนุนองค์กรภาคเอกชน โดยการประสานงานกับกองที่เกี่ยวข้อง

17. กองสงเคราะห์เด็กและบุคคลวัยรุ่น มีอำนาจหน้าที่ดำเนินการเกี่ยวกับงานสงเคราะห์ฟื้นฟูและพัฒนาเด็ก อายุแรกเกิดถึง 18 ปี ตามประกาศคณะปฏิวัติ ฉบับที่ 294 พ.ศ.

2515 ดำเนินการเกี่ยวกับงานคุ้มครองสวัสดิภาพเด็กตามพระราชบัญญัติจัดการฝึกและอบรมเด็กบางจำพวก พ.ศ.2497 และ (ฉบับที่ 2) พ.ศ.2501 และตามประกาศคณะปฏิวัติ ฉบับที่ 294 พ.ศ.2515 ดำเนินการเกี่ยวกับงานรับเด็กเป็นบุตรบุญธรรม ตามพระราชบัญญัติการรับเด็กเป็นบุตรบุญธรรม พ.ศ. 2522 และดำเนินการเกี่ยวกับงานส่งเสริมและควบคุมสถานรับเลี้ยงเด็ก ตามประกาศคณะปฏิวัติ ฉบับที่ 294 พ.ศ.2515

การจัดทำงบประมาณ กองสงเคราะห์เด็กและบุคคลวัยรุ่นมีหน้าที่รับผิดชอบจัดทำงบประมาณในการสงเคราะห์ พัฒนา พื้นฟู เด็กที่ประสบปัญหาความทุกข์ยากเดือดร้อน และดำเนินการเกี่ยวกับงานส่งเสริมและควบคุมสถานรับเลี้ยงเด็ก โดยการประสานกับกองคุ้มครองสวัสดิภาพเด็ก ศูนย์อำนวยการรับเด็กเป็นบุตรบุญธรรม และกองอื่น ๆ ที่เกี่ยวข้อง

18. กองคุ้มครองสวัสดิภาพเด็ก เป็นหน่วยงานที่จัดตั้งขึ้นภายใน ให้มีฐานะเทียบเท่ากองและกำหนดให้มีอำนาจหน้าที่และความรับผิดชอบเกี่ยวกับการวางแผนและโครงการ การประสานงานด้านคุ้มครองสวัสดิภาพเด็กกับหน่วยงานและองค์การที่เกี่ยวข้อง รวมทั้งให้บริการด้านการดูแล คุ้มครองสวัสดิภาพเด็กตามประกาศคณะปฏิวัติ ฉบับที่ 294 พ.ศ.2515 ซึ่งได้แก่ การรวักกล่าวตักเตือน หรือทำทัณฑ์บนบิดามารดาหรือผู้ปกครองเด็กที่ประพฤติตนไม่สมควรแก่วัย การให้บริการแนะแนวปัญหาเด็กและครอบครัว การสอดส่องความประพฤติเด็ก การส่งเด็กไปอยู่ในความปกครองดูแลของบุคคลหรือองค์การที่เหมาะสม รวมทั้งการส่งเด็กไปยังสถานแรกรับเด็ก หรือสถานคุ้มครองสวัสดิภาพเด็ก

การจัดทำงบประมาณกองคุ้มครองสวัสดิภาพเด็ก มีหน้าที่รับผิดชอบในการจัดทำโครงการเกี่ยวกับการคุ้มครองสวัสดิภาพเด็กที่ประสบปัญหาความทุกข์ยากเดือดร้อน และฟื้นฟูสภาพร่างกายและจิตใจ โดยประสานงานจัดทำงบประมาณร่วมกับกองสงเคราะห์เด็กและบุคคลวัยรุ่น

19. ศูนย์อำนวยการรับเด็กเป็นบุตรบุญธรรม เป็นหน่วยงานที่จัดตั้งขึ้นภายใน มีฐานะเทียบเท่ากอง และกำหนดให้มีอำนาจหน้าที่และความรับผิดชอบในฐานะเป็นสำนักงานเลขานุการของคณะกรรมการรับเด็กเป็นบุตรบุญธรรม ตามพระราชบัญญัติการรับเด็กเป็นบุตรบุญธรรม พ.ศ.2522 รับผิดชอบการพิจารณาคำขอรับเด็กเป็นบุตรบุญธรรม ทั้งที่เป็นชาวไทยและชาวต่างประเทศ และการสอบประวัติและสภาพข้อเท็จจริงที่เกี่ยวข้อง การเยี่ยมบ้าน การวิเคราะห์เสนอความเห็นต่อคณะกรรมการและติดตามผลการทดลองเลี้ยงดู การทะเบียนประวัติ และติดตามผลการรับบุตรบุญธรรมทั้งในประเทศและต่างประเทศ การประสานงานด้านบุตรบุญธรรมกับองค์การสวัสดิภาพเด็ก

ในประเทศ การจัดประชุมคณะกรรมการและอนุกรรมการที่เกี่ยวข้อง รวมทั้งประสานงานด้านการรับเด็กเป็นบุตรบุญธรรมกับจังหวัดต่าง ๆ

การจัดทำงบประมาณศูนย์อำนวยการรับเด็กเป็นบุตรบุญธรรม มีหน้าที่รับผิดชอบในการจัดทำงบประมาณเกี่ยวกับการให้บริการ การรับเด็กเป็นบุตรบุญธรรม โดยประสานงานจัดทำงบประมาณร่วมกับกองสงเคราะห์เด็กและบุคคลวัยรุ่น

20. กองสัมมาอาชีวะสงเคราะห์ มีอำนาจหน้าที่ดำเนินการเกี่ยวกับงานสงเคราะห์ฟื้นฟู และฝึกอาชีพสตรี ตามพระราชบัญญัติปรางมการค่าประเวณี พ.ศ.2503 ดำเนินการเกี่ยวกับงานสงเคราะห์ และฝึกอาชีพเยาวชนสตรีในท้องถิ่นต่าง ๆ เพื่อป้องกันปัญหาโสเภณี ดำเนินการเกี่ยวกับงานสงเคราะห์และฝึกอาชีพสงวนสำหรับคนไทยตามประกาศคณะปฏิวัติ ฉบับที่ 322 พ.ศ. 2515 และพระราชกฤษฎีกากำหนดงานในอาชีพและวิชาชีพที่ห้ามคนต่างด้าวทำ พ.ศ.2516 ดำเนินการเกี่ยวกับงานสงเคราะห์ด้านทุนประกอบอาชีพ แก่ราษฎรผู้ยากจนขาดแคลนทุนทรัพย์ประกอบอาชีพ ดำเนินการเกี่ยวกับงานส่งเสริมสถานภาพและสิทธิสตรี รวมทั้งการคุ้มครองสวัสดิภาพสตรี ศึกษาวิเคราะห์วิจัยปัญหาสตรี เพื่อเสนอแนะมาตรการการแนวทางป้องกันและแก้ไขปัญหาสตรี และปฏิบัติงานร่วมหรือสนับสนุนการปฏิบัติงานของหน่วยงานอื่น ๆ ที่เกี่ยวข้องหรือที่ได้รับมอบหมาย

การจัดทำงบประมาณกองสัมมาอาชีวะสงเคราะห์ มีหน้าที่รับผิดชอบในการจัดทำงบประมาณในการสงเคราะห์ช่วยเหลือ ฟื้นฟู และฝึกอาชีพสตรีให้แก่สตรี ตาม พ.ร.บ.ปรางมการค่าประเวณี พ.ศ.2503 (พ.ร.บ.ป้องกันและปรางมการค่าประเวณี พ.ศ.2539 ตามปฏิทินการจัดทำงบประมาณ จะสามารถจัดทำงบประมาณรองรับได้ในปี พ.ศ.2541) และสตรีผู้ด้อยโอกาส

21. สำนักงานคณะกรรมการฟื้นฟูสมรรถภาพคนพิการ มีอำนาจหน้าที่ดำเนินการเกี่ยวกับงานสงเคราะห์และฟื้นฟูสมรรถภาพ รวมทั้งจัดสวัสดิการแก่คนพิการตามพระราชบัญญัติการฟื้นฟูสมรรถภาพคนพิการ พ.ศ.2534 และปฏิบัติงานร่วมหรือสนับสนุนการปฏิบัติงานของหน่วยงานอื่น ๆ ที่เกี่ยวข้องหรือที่ได้รับมอบหมาย

การจัดทำงบประมาณ สำนักงานคณะกรรมการฟื้นฟูสมรรถภาพคนพิการ มีอำนาจหน้าที่ในการจัดทำงบประมาณในการสงเคราะห์ ฟื้นฟู พัฒนา คนพิการทุพพลภาพ ให้สามารถอยู่ในสังคมได้อย่างมีปกติสุข

22. กองสวัสดิการสงเคราะห์ มีอำนาจหน้าที่ดำเนินการเกี่ยวกับงานสงเคราะห์และฝึกอาชีพคนไร้ที่พึ่งและคนขอทาน ตามพระราชบัญญัติควบคุมการขอทาน พ.ศ.2484 ดำเนินการสงเคราะห์ฟื้นฟูและจัดสวัสดิการคนชรา ศึกษา วิเคราะห์ วิจัยเพื่อเสนอแนะมาตรการ และ

แนวดำเนินงาน สงเคราะห์ พื้นฟู และจัดสวัสดิการสำหรับคนชรา คนไร้ที่พึ่ง คนขอทาน และปฏิบัติงานร่วมหรือสนับสนุนการปฏิบัติงานของหน่วยงานอื่น ๆ ที่เกี่ยวข้องหรือที่ได้รับมอบหมาย

การจัดทำงบประมาณ กองสวัสดิการสงเคราะห์มีอำนาจหน้าที่รับผิดชอบในการสงเคราะห์ พื้นฟู และจัดสวัสดิการแก่ผู้สูงอายุ คนไร้ที่พึ่ง และคนขอทาน

23. กองสงเคราะห์ผู้ประสบภัย มีอำนาจหน้าที่ดำเนินการเกี่ยวกับงานสงเคราะห์และฟื้นฟูราษฎรผู้ประสบภัยต่าง ๆ เช่น อัคคีภัย อุทกภัย วาตภัย แผ่นดินไหว ภัยศัตรูชาติ แคลนน้ำหรือข้าว ภัยจากอากาศหนาวเย็น ภัยจาก ผกค. หรือกองกำลังจากภายนอกประเทศ เป็นต้น ดำเนินการเกี่ยวกับงานสงเคราะห์ผู้ตกทุกข์ได้ยากในประเทศ และต่างประเทศให้กลับภูมิลำเนาเดิม และปฏิบัติงานร่วมหรือสนับสนุนการปฏิบัติงานของหน่วยงานอื่น ๆ ที่เกี่ยวข้องหรือที่ได้รับมอบหมาย

การจัดทำงบประมาณ กองสงเคราะห์ผู้ประสบภัยมีหน้าที่รับผิดชอบจัดทำงบประมาณในการสงเคราะห์ ช่วยเหลือผู้ประสบสาธารณภัยต่าง ๆ

24. กองความมั่นคงแห่งสังคม มีอำนาจหน้าที่ดำเนินการส่งเสริมและควบคุมสมาคมอาปนกิจสงเคราะห์ และการอาปนกิจสงเคราะห์ เพื่อส่งเสริมให้ประชาชนรวมกลุ่มสงเคราะห์ซึ่งกันและกัน เมื่อสมาชิกถึงแก่ความตายและป้องกันการฉ้อโกงหรือแสวงหาประโยชน์อันมิชอบจากการดำเนินกิจการอาปนกิจสงเคราะห์ ตามพระราชบัญญัติอาปนกิจสงเคราะห์ พ.ศ.2517 และปฏิบัติงานร่วมหรือสนับสนุนการปฏิบัติงานของหน่วยงานอื่น ๆ ที่เกี่ยวข้องหรือที่ได้รับมอบหมาย

การจัดทำงบประมาณ กองความมั่นคงแห่งสังคม มีหน้าที่รับผิดชอบการจัดทำงบประมาณเพื่อส่งเสริมและสนับสนุนการดำเนินงานของสมาคมอาปนกิจสงเคราะห์ และการอาปนกิจสงเคราะห์

3.2.2 ราชการบริหารส่วนภูมิภาค

(1) **สำนักงานประชาสงเคราะห์จังหวัด** มีอำนาจหน้าที่ดำเนินการเกี่ยวกับการป้องกันและแก้ไขปัญหาสังคม ดำเนินการเกี่ยวกับการเสริมสร้างความมั่นคงในครอบครัวและสังคม ดำเนินการสงเคราะห์ พื้นฟู คุ้มครองสวัสดิภาพและพัฒนาประชาชนผู้ทุกข์ยากเดือดร้อนทุกประเภท ดำเนินการควบคุมส่งเสริมและประสานการดำเนินงานสังคมสงเคราะห์ภาคเอกชน เป็นศูนย์ข้อมูลและศูนย์ประสานงานสวัสดิการสังคมของจังหวัด กำกับ ดูแลการปฏิบัติงานของหน่วยงานกรมประชาสงเคราะห์ที่ตั้งอยู่ในจังหวัดและปฏิบัติงานร่วมหรือสนับสนุนการปฏิบัติงานของหน่วยงานอื่น ๆ ที่เกี่ยวข้อง หรือที่ได้รับมอบหมาย การจัดทำงบประมาณ มีหน้าที่ในการทำแผนงานและจัดทำค่าของบ

ประมาณโดยการรวบรวมค่าของงบประมาณจากทุกหน่วยของกรมประชาสงเคราะห์ในจังหวัดโดยผ่านความเห็นชอบของแรงงานและสวัสดิการสังคมจังหวัด ผู้ว่าราชการจังหวัด

วิเคราะห์งบประมาณรายจ่ายกรมประชาสงเคราะห์ ปี 2540

ปีงบประมาณ 2540 กรมประชาสงเคราะห์ได้จัดทำค่าของงบประมาณ รวม 6 แผนงาน 24 งาน/โครงการ เป็นงบประมาณรวม 6,184.36 ล้านบาท¹ คือ

แผนงานบริหารด้านสวัสดิการสังคม	355.94	ล้านบาท
แผนงานสวัสดิการสังคมและสังคมสงเคราะห์	3,460.73	ล้านบาท
แผนงานพัฒนานิคมและส่งเสริมอาชีพ	1,757.48	ล้านบาท
แผนงานพัฒนาชาวเขา	407.97	ล้านบาท
แผนงานป้องกันและควบคุมโรคเอดส์	73.68	ล้านบาท
แผนงานพัฒนาชนบท	128.56	ล้านบาท

ซึ่งเป็นการขอรับการสนับสนุนประมาณรายจ่ายประจำปีเพิ่มขึ้นจาก ปีงบประมาณ 2539 ร้อยละ 66.98 ล้าน (ปีงบประมาณ 2539 ได้รับการสนับสนุนงบประมาณ 3,703.51 ล้านบาท) การศึกษา วิเคราะห์ ในครั้งนี้ทำการศึกษาวิเคราะห์จากงบประมาณของงาน/โครงการที่เกี่ยวข้อง ข้อมูล สสค. หรือเครื่องชี้วัดผู้ด้อยโอกาสทางสังคมโดยตรง ซึ่งประกอบด้วยผู้ด้อยโอกาสทางสังคม 5 กลุ่ม คือ เด็ก คนพิการ คนชรา คราวเรือนมีสมาชิกเจ็บป่วยเรื้อรังช่วยเหลือตนเองไม่ได้ คราวเรือนที่มีรายได้ไม่พอกินพอใช้

ในปี 2540 กรมประชาสงเคราะห์ขอเปลี่ยนแปลงโครงสร้างงบประมาณไปที่สำนักงานประมาณ โดยขอปรับลดแผนงานป้องกันและแก้ไขปัญหายาเสพติด และแผนงานป้องกันและควบคุมโรคเอดส์ เข้าไว้ในแผนงานปกติ ซึ่งปรากฏว่าสำนักงานประมาณไม่เห็นชอบด้วย และวงเงินจำนวนนี้ต่อมาได้มีการแก้ไขปรับปรุงเป็น 6,030 ล้าน

ตารางแสดงจัดหางบประมาณปี 2540 สำหรับสงเคราะห์ช่วยเหลือผู้ด้อยโอกาส

ประชากรผู้ด้อยโอกาส	แผนงาน/โครงการ	งบประมาณ (ล้านบาท)
เด็ก	- งานสงเคราะห์เด็กและเยาวชน	662.25
คนพิการ	- งานสงเคราะห์และฟื้นฟูสมรรถภาพคนพิการ	666.69
ผู้สูงอายุ	- งานสงเคราะห์คนชรา	869.77
ครัวเรือนที่มีสมาชิกเจ็บป่วยเรื้อรัง	- งานบริการชุมชน	33.09
ครัวเรือนที่มีรายได้ไม่พอกินไม่พอใช้	- งานพัฒนาอาชีพและสังคมในนิคมสร้างตนเอง	170.05
	- แผนงานพัฒนาชาวเขา	407.35
	1. งานพัฒนาและสงเคราะห์ชาวเขา 367.29 ล้านบาท	
	2. งานพัฒนาเกษตรที่สูง 19.08 ล้านบาท	
	3. โครงการพัฒนาพื้นที่สูงไทย-เยอรมัน 4.01 ล้านบาท	
	4. โครงการพัฒนาชุมชนสิ่งแวดล้อมและควบคุม สิ่งแวดล้อมชุมชนบนพื้นที่สูง 3.16 ล้านบาท	
	รวม	2,809.20

ที่มา : กองวิชาการและแผนงาน กรมประชาสงเคราะห์

1) เด็ก กรมประชาสงเคราะห์มีหน้าที่รับผิดชอบในการจัดสวัสดิการแก่เด็กและเยาวชนที่มีอายุตั้งแต่แรกเกิดถึง 18 ปี ตามประกาศของคณะปฏิวัติที่ 294 และ 295 ลงวันที่ 27 พฤศจิกายน 2515 โดยมีหน่วยงานรับผิดชอบระดับกอง 3 หน่วยงาน คือ กองสงเคราะห์เด็กและบุคคลวัยรุ่น กองคุ้มครองสวัสดิภาพเด็ก และศูนย์อำนวยการรับเด็กเป็นบุตรบุญธรรม ภายใต้ชื่องานสงเคราะห์เด็กและเยาวชน ซึ่งสามารถจำแนกลักษณะการช่วยเหลือได้ 3 ลักษณะ คือ

ก. การช่วยเหลือเด็กที่ประสบปัญหาความทุกข์ยากเดือดร้อนในครอบครัวที่ยากจน โดยให้การสงเคราะห์เป็นเงิน เครื่องอุปโภคบริโภค เครื่องใช้ประจำตัวเด็ก คนละไม่เกิน 1,000 บาท หรือไม่เกินครอบครัวละ 3,000 บาท ได้กำหนดเป้าหมายไว้ 67,890 คน และให้การสงเคราะห์ช่วยเหลือเป็นเครื่องแบบนักเรียน กระเป๋าหนังสือ ดินสอ เพื่อให้เด็กได้มีโอกาสเล่าเรียน เฉลี่ยรายละ 140 บาท/คน จำนวน 66,540 คน 134,430 คน จากผลการสำรวจข้อมูล สสค. พบว่าเด็กที่อายุต่ำกว่า 15 ปี ต้องประสบปัญหาความทุกข์ยากเดือดร้อน และต้องหาเลี้ยงครอบครัว จำนวนทั้งสิ้น 663,218 คน ซึ่งสามารถเปรียบเทียบอัตราส่วนการให้บริการช่วยเหลือเด็กผู้ด้อยโอกาสดังกล่าวได้ 1 : 4.9 หรือมีเด็กผู้ด้อยโอกาสโดยเฉลี่ย 4.9 คน จะได้รับบริการ 1 คน ในสภาวะการณ์สภาพความรุนแรงของปัญหาของเด็กที่มีความรุนแรงค่อนข้างมาก ซึ่งเห็นได้จากเครื่องชี้วัดผู้ด้อยโอกาสทางสังคมของครอบครัวในด้านเด็ก โดยเฉลี่ยเปรียบเทียบกับเป้าหมายที่กำหนด มีค่าติดลบร้อยละ 3.3

ข. การช่วยเหลือเด็กในลักษณะบ้านทดแทนหรือมีผู้อุปการะเลี้ยงดู สามารถพิจารณาได้ใน 3 ประเภท คือ การรับเข้าอุปการะในสถานสงเคราะห์ โดยพิจารณาเด็กที่จะเข้ารับการอุปการะในสถานสงเคราะห์ประเภทต่าง ๆ ตามความเหมาะสมกับสภาพความต้องการ เพศ อายุของเด็กแต่ละราย พร้อมบริการด้านปัจจัยสี่ การพัฒนาทางร่างกายและจิตใจ การศึกษา ซึ่งสถานสงเคราะห์ทั้งหมด 27 แห่ง สามารถรับเด็กได้ 7,800 คน ประเภทที่ 2 คือการจัดหาครอบครัวอุปถัมภ์ โดยกรมประชาสงเคราะห์สนับสนุนเงินช่วยเหลือไม่เกิน 500 บาท/คน และให้การสนับสนุนเป็นสิ่งของเครื่องใช้สำหรับเด็ก เดือนละ 200 บาท/คน สามารถจัดหาบริการได้ 200 คน และประเภทที่ 3 คือการจัดหาและช่วยเหลือให้เด็กได้เป็นบุตรบุญธรรมตาม พ.ร.บ.การรับเด็กเป็นบุตรบุญธรรม โดยกำหนดเป้าหมายสำหรับดำเนินการจำนวน 3,700 คน รวมการให้การสงเคราะห์ที่มีบ้านทดแทน 11,700 คน จากการสำรวจข้อมูล สสค. พบว่ามีกำพร้าทั้งพ่อและแม่ 47,956 คน และเด็กถูกทอดทิ้งให้อยู่กับญาติหรือบุคคลอื่นโดยบิดา มารดาไม่ให้การเลี้ยงดูเอาใจใส่เรื่องของการกิน ที่อยู่อาศัย ยารักษาโรค และการศึกษา จำนวน 112,453 คน รวมเด็กที่มีความจำเป็นที่ต้องมีบ้านทดแทนหรือมีผู้อุปการะเลี้ยงดู

160,409 คน ซึ่งสามารถเปรียบเทียบอัตราส่วนการให้บริการช่วยเหลือเด็กผู้ด้อยโอกาสดังกล่าวได้ 1 : 13.7 หรือมีเด็กผู้ด้อยโอกาสโดยเฉลี่ย 13.7 คน จะได้รับบริการช่วยเหลือเพียง 1 คน

ค. การคุ้มครองสวัสดิภาพเด็ก โดยทำการสำรวจตรวจตราให้ความช่วยเหลือเด็กเร่ร่อนขอทาน ประพฤติตนไม่ควรแก่วัย เด็กถูกกระทำทารุณ ถูกใช้เป็นเครื่องมือแสวงหาผลประโยชน์ โดยมีขอบด้วยกฎหมาย โดยการให้คุ้มครองสวัสดิภาพเด็กให้มีที่พักพิงชั่วคราว การฟื้นฟูสภาพจิตใจ ก่อนส่งกลับภูมิลำเนา โดยกำหนดเป้าหมายให้บริการช่วยเหลือ จำนวน 6,120 คน เปรียบเทียบกับ ข้อมูล สสค. ที่สำรวจพบเด็กที่อายุไม่เกิน 14 ปี ที่เคยหนีออกจากบ้านอันเนื่องมาจากปัญหาความขัดแย้งระหว่างสมาชิกในครัวเรือน จำนวน 26,498 คน สามารถเปรียบเทียบอัตราส่วนได้ 1 : 4.5

ข. คนพิการ การสงเคราะห์ช่วยเหลือคนพิการกรมประชาสงเคราะห์เป็นหน่วยงานหนึ่งที่จะต้องรับผิดชอบในการจัดสวัสดิการสังคมแก่คนพิการตาม พ.ร.บ.ฟื้นฟูสมรรถภาพคนพิการ พ.ศ.2534 และให้บริการสงเคราะห์คนพิการในฐานะผู้ด้อยโอกาสตามภารกิจของกรมประชาสงเคราะห์ที่ได้รับมอบหมายตามพระราชกฤษฎีกาแบ่งส่วนราชการของกระทรวงแรงงานและสวัสดิการสังคม ในปี พ.ศ.2540 โดยมีสำนักงานคณะกรรมการฟื้นฟูสมรรถภาพคนพิการเป็นหน่วยงานรับผิดชอบภายใต้ชื่อ งาน สงเคราะห์และฟื้นฟูสมรรถภาพคนพิการ ได้จัดทำกิจกรรมในส่วนที่จะทำให้คนพิการที่จะได้รับสวัสดิการโดยตรงในปี 2540 ได้กำหนดเป้าหมายในการสงเคราะห์ช่วยเหลือคนพิการในการจัดทำค่าของงบประมาณได้คือ การให้บริการให้คนพิการได้รับการจ้างงาน จำนวน 1,000 คน ให้การกู้ยืมเงินทุนประกอบอาชีพอิสระ 1,250 คน การรับคนพิการเข้ารับการสงเคราะห์ฟื้นฟูสมรรถภาพในสถานสงเคราะห์ 3,400 คน การฝึกอาชีพให้คนพิการ 840 คน การสงเคราะห์ช่วยเหลือและสนับสนุนฟื้นฟูสมรรถภาพคนพิการในครอบครัวและชุมชน 9,000 คน จัดหากายอุปกรณ์และเครื่องช่วยคนพิการสำหรับคนพิการ 2,000 คน ให้เบี้ยยังชีพสำหรับคนพิการที่แพทย์ให้การรับรองว่าไม่สามารถช่วยเหลือตนเองได้ และอยู่ในครอบครัวที่ยากจน 500 บาท/คน/เดือน จำนวน 6,800 คน รวมการให้การสงเคราะห์ช่วยเหลือคนพิการ จำนวน 24,290 คน จากการสำรวจข้อมูล สสค. พบว่ามีคนพิการที่สมควรได้รับการสงเคราะห์ช่วยเหลือ จำนวน 333,436 คน สามารถเปรียบเทียบสัดส่วนการให้บริการแก่คนพิการได้ 1 : 13.7 หรือคนพิการโดยเฉลี่ย 13.7 คน จะได้รับบริการด้านสวัสดิการสังคมและสังคมสงเคราะห์จากกรมประชาสงเคราะห์ 1 คน ในสภาวะการณ์สภาพความรุนแรงของปัญหาคนพิการไม่มากนัก ซึ่งเห็นได้จากเครื่องชี้วัดผู้ด้อยโอกาสทางสังคมของครอบครัว ในด้านคนพิการเปรียบเทียบกับเป้าหมายที่กำหนดมีค่าติดลบ ร้อยละ 1.6

ตารางแสดงผลการสำรวจข้อมูลครอบครัวผาสุกเปรียบเทียบกับเป้าหมายตัวชี้วัด

ลักษณะของครัวเรือน	ผลการสำรวจ ร้อยละ	เป้าหมาย ร้อยละ	เปรียบเทียบเป้าหมาย
เด็ก			-3.30
1. เด็กอายุแรกเกิดถึง 14 ปี อยู่ร่วมกับ พ่อแม่	94.09	95.00	-0.91
2. ไม่มีเด็กกำพร้า พ่อ แม่	92.49	99.00	-6.51
3. ไม่มีเด็กถูกทอดทิ้ง	93.42	99.00	-5.58
4. เด็กในครัวเรือนไม่เคยหนีออกจากบ้าน	94.80	95.00	-0.20
คนพิการ			
1. ไม่มีสมาชิกที่พิการทางร่างกาย ทางจิต/ หรือทางสติปัญญา	93.39	95.00	-1.61
ผู้สูงอายุ			
1. ผู้สูงอายุได้รับการดูแลเอาใจใส่	95.46	95.00	+0.46
ประสบปัญหาความทุกข์ยากเดือดร้อน			-3.07
1. ไม่มีสมาชิกเจ็บป่วยเรื้อรัง ช่วยเหลือ ตนเองไม่ได้หรือได้น้อยมาก	94.47	99.00	-4.53
2. ไม่มีสมาชิกที่พิการทางร่างกาย ทางจิต/ หรือทางสติปัญญา	93.39	95.00	-1.61
รายได้/ผลผลิต			
1. ผลผลิตและ/หรือ รายได้พอกินพอใช้ใน ครัวเรือน	58.55	70.00	-11.45
2. ครัวเรือนมีรายได้ตามเกณฑ์ความจำเป็น พื้นฐาน (จปฐ.)	40.56	70.00	-29.44

ที่มา : รายงานผลการสำรวจข้อมูล โครงการสวัสดิการสังคมระดับครัวเรือนทั่วประเทศ (ครอบครัวผาสุก ปี 2538) กรมประชาสงเคราะห์

ค. ครอบครัวที่มีปัญหาความทุกข์ยากเดือดร้อน การช่วยเหลือประชาชนผู้

ประสบปัญหาความทุกข์ยากทางสังคมที่หัวหน้าครอบครัวถึงแก่กรรม ต้องโทษจำคุก สาปสูญหรือทอดทิ้ง พิกการทุพพลภาพ เจ็บป่วยร้ายแรง ไม่สามารถเลี้ยงดูครอบครัวได้โดยการสงเคราะห์เป็นเงินทุน ครอบครัวละไม่เกิน 2,000 บาท จำนวน 3 ครั้ง ในรอบปี เพื่อเป็นเงินทุนประกอบอาชีพค่าใช้จ่ายในการครองชีพตามความจำเป็น ค่ารักษาพยาบาล ค่าซ่อมแซมที่อยู่อาศัย และให้ค่าปรึกษาแนะนำตามหลักวิชาการสังคมสงเคราะห์ โดยมีกองบริการชุมชนเป็นหน่วยงานที่รับผิดชอบ ภายใต้ชื่องานบริการชุมชน ได้กำหนดเป้าหมายการสงเคราะห์ครอบครัวผู้มีรายได้น้อย 20,000 ครอบครัว และสงเคราะห์ครอบครัวตามโครงการหมู่บ้าน อพป. จำนวน 2,000 ครอบครัว รวมการสงเคราะห์ครอบครัวผู้มีรายได้น้อย 22,000 ครอบครัว ผลการสำรวจข้อมูล สสค. พบว่ามีครัวเรือนที่มีคนพิการ จำนวน 413,986 ครัวเรือน ครัวเรือนที่คนเจ็บป่วยเรื้อรัง จำนวน 346,749 ครัวเรือน รวมทั้งหมด 760,735 ครัวเรือน ซึ่งเมื่อเทียบสัดส่วนกับครัวเรือนที่ผลผลิตและ/หรือรายได้ไม่พอกินไม่พอใช้ ร้อยละ 41.45 จะมีครัวเรือนที่ต้องประสบปัญหาความทุกข์ยากเดือดร้อน เนื่องจากรายได้ไม่พอกินพอใช้แล้ว ยังมีคนเจ็บป่วยเรื้อรังหรือพิการ จำนวน 315,325 ครัวเรือน ซึ่งสามารถหาสัดส่วนครัวเรือนที่ประสบปัญหาความทุกข์ยากเดือดร้อน 1 : 14.3 หรือครอบครัวผู้ประสบปัญหาความทุกข์ยากเดือดร้อน 14.3 ครัวเรือนจะได้รับบริการ 1 คน ในสภาวะการณ์สภาพความรุนแรงของปัญหาครอบครัวที่ประสบปัญหาที่มีสมาชิกเจ็บป่วยเรื้อรัง ช่วยเหลือตนเองไม่ได้ หรือมีสมาชิกที่พิการทางร่างกาย ทางจิตหรือทางสติปัญญา มีความรุนแรงค่อนข้างมาก ซึ่งเห็นได้จากเครื่องชี้วัดผู้ด้อยโอกาสทางสังคมของครอบครัวดังกล่าว โดยเฉลี่ยเปรียบเทียบกับเป้าหมายมีค่าติดลบร้อยละ 3.07

ง. ผู้สูงอายุ เพื่อให้ผู้สูงอายุได้รับการคุ้มครอง ดูแล ให้มีความสุขในบั้นปลายของชีวิต ไม่ต้องเร่ร่อน ถูกทอดทิ้งให้วิาเหว และเป็นการเสริมสร้างทัศนคติ และพัฒนาค่านิยมบุตรหลานให้เกิดความกตัญญูต่อบุพการีกรมประชาสงเคราะห์ โดยกองสวัสดิการสงเคราะห์ได้จัดบริการด้านสังคมให้แก่ผู้สูงอายุ โดยเฉพาะผู้สูงอายุที่อยู่ในภาวะยากลำบาก ไม่มีผู้ดูแล อยู่ในครอบครัวที่ยากจน ไม่พอกินพอใช้ ภายใต้งานสงเคราะห์คนชรา ในปีงบประมาณ 2540 ได้กำหนดเป้าหมายในการจัดทำงบประมาณไว้คือ รับคนชราที่ถูกทอดทิ้ง เพื่อรับบริการด้านปัจจัยสี่ การรักษาพยาบาล การกายภาพบำบัด อาชีวบำบัด กิจกรรมนันทนาการและศาสนกิจ บริการสังคมสงเคราะห์ และบริการอาปนกิจในสถานสงเคราะห์ 16 แห่ง จำนวน 2,612 คน และให้การสงเคราะห์เบี้ยยังชีพแก่ผู้สูงอายุที่มีอายุ 60 ปีขึ้นไป อาศัยอยู่ในหมู่บ้านที่มีการจัดตั้งศูนย์สงเคราะห์ราษฎรประจำหมู่บ้าน เป็นผู้สูงอายุที่ถูกทอดทิ้งขาดผู้อุปการะเลี้ยงดู หรือฐานครอบครัวยากจน หรือไม่สามารถประกอบอาชีพเลี้ยงตนเองได้ ให้ได้รับ

เบี่ยยังชีพคนละ 200 บาท/เดือน จำนวน 291,970 คน จากการสำรวจข้อมูล สสค. พบว่า มีครัวเรือนที่ รายได้ไม่พอกินพอใช้จำนวน 2,598,206 ครอบครั้ว และจากข้อมูล จปฐ. พบว่า ค่าเฉลี่ยของสมาชิกใน ครอบครั้วโดยเฉลี่ยมีสมาชิก 4.72 คน และจากข้อมูลการคาดการณ์ของสำนักงานคณะกรรมการ เศรษฐกิจและสังคมแห่งชาติ เมื่อเดือนมีนาคม 2538 พบว่า มีผู้สูงอายุ 60 ปีขึ้นไป มีร้อยละ 8.4 ของ ประชากรทั้งประเทศ ทำให้สามารถประมาณการผู้สูงอายุที่ประสบปัญหาความทุกข์ยากเดือดร้อนได้ 1,030,137 คน สามารถหาสัดส่วนการให้บริการแก่ผู้สูงอายุที่ประสบปัญหาความทุกข์ยากได้ 1 : 3.5 หรือผู้สูงอายุโดยเฉลี่ย 3.5 คน ได้รับบริการจำนวน 1 คน ในสภาวะการณ์สภาพความรุนแรงของ ปัญหาของผู้สูงอายุไม่มี ซึ่งเห็นได้จากเครื่องชี้วัดผู้ด้อยโอกาสทางสังคมของครัวเรือนที่ผู้สูงอายุได้รับการดูแลเอาใจใส่ เมื่อเทียบกับเป้าหมายที่กำหนด มีค่าสูงกว่าเป้าหมายที่กำหนดร้อยละ 0.46

จ. ครัวเรือนที่มีรายได้ไม่พอกินพอใช้ การให้บริการแก่ครัวเรือนที่ยากจน กรม ประชาสงเคราะห์มีประชากรเป้าหมายในการให้บริการกลุ่มหลักอยู่สองกลุ่มคือ ราษฎรที่ยากจนขาด แคลนที่ดินทำกินและที่อยู่อาศัย ประชากรกลุ่มนี้กรมประชาสงเคราะห์ให้การช่วยเหลือตามพระราช บัญญัติจัดที่ดิน เพื่อการครองชีพ พ.ศ.2511 โดยการจัดสรรที่ทำกินให้ พร้อมการบรรจุเป็นสมาชิกนิคม สร้างตนเอง และให้การพัฒนาอาชีพเกษตรกรรมอย่างถาวร การพัฒนาสังคมและการพัฒนาสิ่ง สาธารณูปโภคพื้นฐานในการดำรงชีพ และการประกอบอาชีพ และทำการออกเอกสารสิทธิ์ น.ค.3 แต่ที่ ดินที่ได้ทำประโยชน์แล้ว เพื่อให้เป็นมรดกตกทอดไปสู่ลูกหลาน ปัจจุบันมีนิคมสร้างตนเอง 44 แห่ง โดย มีกองนิคมสร้างตนเองเป็นผู้รับผิดชอบ การศึกษาในครั้งนี้จะทำการศึกษาเฉพาะงานโครงการที่เกี่ยวข้อง โดยตรงที่ทำให้สมาชิกนิคมมีรายได้พอกินพอใช้ คือ งานพัฒนาอาชีพและสังคมในนิคมสร้างตน เอง ประชากรอีกกลุ่มหนึ่งที่ได้รับผิดชอบคือ ประชากรชาวเขาที่อยู่ทางภาคเหนือ และภาคกลางแถบ ตะวันตกของประเทศไทย โดยแบ่งออกเป็น 9 เผ่า คือ แม้ว เย้า ลีซอ อีเก้อ มูเซอ ลัวะ กะเหรี่ยง ชมู และถิ่น โดยการพัฒนาอาชีพและการพัฒนาสังคม ควบคู่ไปกับการพัฒนาจิตใจ การศึกษา สาธารณสุข มีหน่วยงานดำเนินการในรูปศูนย์พัฒนาและสงเคราะห์ชาวเขา จำนวน 14 ศูนย์

ภายใต้การกำกับดูแลของกองสงเคราะห์ชาวเขา และภายใต้งาน/โครงการในการจัดหางบประมาณที่จะพัฒนาให้ครัวเรือนของประชากรชาวเขามีรายได้พอกินพอใช้ คือ งานสงเคราะห์และพัฒนาชาวเขา งานพัฒนาเกษตรที่สูง โครงการพัฒนาพื้นที่สูง ไทย-เยอรมัน และโครงการพัฒนาชุมชน สิ่งแวดล้อม และควบคุมสิ่งเสพติดชุมชนบนพื้นที่สูง ในปี 2540 กองนิคมสร้างตนเองและกองสงเคราะห์ชาวเขา คือ สมาชิกนิคม 193,978 ครอบครัว⁽¹⁾ โดยให้สามารถเข้าถึงทุกครัวเรือนประชากรชาวเขา 78,805 ครอบครัว จากประชากรชาวเขา 142,212 ครัวเรือน⁽²⁾ ซึ่งจากข้อมูลนี้สามารถสรุปได้คือ กรมประชาสงเคราะห์สามารถจัดสรรงบประมาณเพื่อให้บริการในการพัฒนาประชากรที่ครัวเรือนมีรายได้ไม่พอกินพอใช้ 1 : 1.2 คน หรือโดยเฉลี่ยคน 1.2 คน จะได้รับบริการ 1 คน ในภาวะการสภาพความรุนแรงของปัญหาความยากจนของครอบครัวที่มีมาก ซึ่งเห็นได้จากเครื่องชี้วัดผู้ด้อยโอกาสทางสังคมของครัวเรือนที่ผลผลิตหรือรายได้พอกิน พอใช้ในครัวเรือนมีค่าติดลบร้อยละ 11.45 หรือเครื่องชี้วัดผู้ด้อยโอกาสทางสังคมของครัวเรือนที่มีรายได้ตามเกณฑ์ความจำเป็นพื้นฐาน (จปฐ.) มีค่าติดลบร้อยละ 29.4

⁽¹⁾ ข้อมูลจากกองนิคมสร้างตนเอง

⁽²⁾ ข้อมูลจากประมาณการประชากรชาวเขา

853,274 คน จากสถิติสวัสดิการสังคมและงานประชาสงเคราะห์ กันยายน 2539 และการประมาณจากกองสงเคราะห์ชาวเขา ประชากร 1 ครัวเรือน มีสมาชิก 6 คน

ตารางเปรียบเทียบเป้าหมายการดำเนินงานปี 2540
ผู้ด้อยโอกาสที่สำรวจพบและสัดส่วนการให้บริการ

ประเภท	เป้าหมาย ปี 2540	ผู้ด้อยโอกาส	สัดส่วนการให้บริการ
เด็ก (คน)	151,980	802,169	1 : 5.3
คนพิการ (คน)	24,290	333,436	1 : 13.7
ผู้สูงอายุ (คน)	294,582	1,030,137	1 : 3.5
ครัวเรือนผู้ประสบความทุกข์ยาก	22,000	315,325	1 : 14.3
เด็กร้อน (ครัวเรือน)			
ครัวเรือนที่รายได้ไม่พอกินพอใช้ (ครัวเรือน)	272,863	336,190*	1 : 1.2

- ที่มา : 1. รายงานผลการสำรวจข้อมูล โครงการส่งเสริมสวัสดิการสังคมระดับครัวเรือนทั่วประเทศ
(ครอบคลุมภาค ปี 2538) กรมประชาสงเคราะห์
2. กองวิชาการและแผนงาน กองสงเคราะห์ชาวเขา และกองนิคมสร้างตนเอง

* เป็นข้อมูลจากกองนิคมสร้างตนเอง และกองสงเคราะห์และพัฒนาชาวเขา ไม่ได้นำข้อมูล
จากผลการสำรวจ สสค. มาใช้เนื่องจากนิคมสร้างตนเอง และศูนย์พัฒนาและสงเคราะห์ชาวเขามีพื้นที่
รับผิดชอบเพียงส่วนหนึ่งของจังหวัดเท่านั้น

ตารางแสดงการเปรียบเทียบ
เป้าหมายการจัดทำงบประมาณปี 2540 สัดส่วนการให้บริการ
และผลต่างตัวชี้วัดผู้ด้อยโอกาสทางสังคม

ประเภท	ผู้ด้อยโอกาส	เป้าหมาย ปี 2540	สัดส่วน การให้บริการ	ผลต่างตัวชี้วัด
เด็ก	802,169 คน	151,980 คน	1 : 5.3	-3.30
คนพิการ	333,436 คน	24,290 คน	1 : 13.7	-1.61
ผู้สูงอายุ	1,030,137 คน	294,582 คน	1 : 3.5	0.46
ครัวเรือนที่ประสบปัญหา	315,325	22,000	1 : 14.3	-3.07
ความทุกข์ยากเดือดร้อน	ครอบคลุม	ครอบคลุม		
ครัวเรือนที่มีรายได้ไม่พอ	336,190	272,863	1 : 1.2	-11.45
กินพอใช้	ครอบคลุม	ครอบคลุม		

บทที่ 4

บทสรุป

จากการวิเคราะห์เป้าหมายในการจัดสวัสดิการแก่ผู้ด้อยโอกาสในการจัดทำงบประมาณปี 2540 โดยเปรียบเทียบกับสภาพความรุนแรงของปัญหา และจำนวนผู้ด้อยโอกาสที่สำรวจพบในรายงานผลสำรวจข้อมูล โครงการส่งเสริมสวัสดิการสังคมระดับครัวเรือนทั่วประเทศ (ครอบคลุมภาคสุก ปี 2538) พบว่าสัดส่วนในการให้บริการในกลุ่มผู้ด้อยโอกาสมีความแตกต่างกันอย่างชัดเจนในกลุ่มผู้ด้อยโอกาสประเภทต่าง ๆ กล่าวคือ สัดส่วนการบริการเด็ก 1 : 5.3 คนพิการ 1 : 13.7 ผู้สูงอายุ 1 : 3.5 ครอบครัวยุติธรรมที่ประสบปัญหาความทุกข์ยากเดือดร้อน 1 : 14.3 และครัวเรือนที่มีรายได้น้อยพอกินพอใช้ 1 : 1.2 ซึ่งโดยหลักการแล้วประชากรกลุ่มผู้ด้อยโอกาสพึงมีสิทธิ์ที่จะได้รับบริการจากรัฐเท่าเทียมกัน ในกรณีงบประมาณมีจำนวนจำกัดไม่สามารถจัดบริการให้ทั่วถึง แต่ละกลุ่มก็ควรที่จะได้รับบริการในสัดส่วนที่ใกล้เคียงกันหรือไม่แตกต่างกันมากนัก และจากการพิจารณาถึงสภาพความรุนแรงปัญหาทางด้านสังคมโดยยึดหลักเกณฑ์ที่คณะกรรมการในการจัดทำตัวชี้วัดผู้ด้อยโอกาสทางสังคมที่ให้น้ำหนักคะแนนกลุ่มผู้ด้อยโอกาสมีค่าเท่ากัน จะพบว่า สภาพความรุนแรงของปัญหา โดยดูที่ค่าผลต่างตัวชี้วัด เมื่อเปรียบเทียบกับเป้าหมายที่กำหนดจะพบปัญหาความยากจน หรือครัวเรือนที่มีรายได้น้อยพอกินพอใช้ อยู่ในอันดับที่ 1 (ค่าเกณฑ์ร้อยละ 11.45) ความทุกข์ยากเดือดร้อนของเด็กอยู่ในอันดับที่ 2 (ค่าเกณฑ์ร้อยละ 3.30) ครัวเรือนที่ประสบปัญหาความทุกข์ยากเดือดร้อนอันเนื่องมาจากมีสมาชิกเจ็บป่วยเรื้อรัง ไม่สามารถช่วยเหลือตนเองได้ หรือมีสมาชิกพิการ อยู่ในอันดับที่ 3 (ค่าเกณฑ์ร้อยละ 3.07) ปัญหาความทุกข์ยากเดือดร้อนของคนพิการ อยู่ในอันดับที่ 4 (ค่าเกณฑ์ร้อยละ 1.61) ส่วนผู้สูงอายุไม่มีสภาพที่เป็นปัญหาสังคม เพราะผู้สูงอายุได้รับการดูแลเอาใจใส่สูงกว่าเป้าหมายที่กำหนดไว้ (สูงกว่าเกณฑ์ 0.46) ในขณะที่การจัดทำงบประมาณเพื่อให้บริการแก่ประชากรกลุ่มผู้ด้อยโอกาสจากสัดส่วนเป้าหมายการดำเนินงานในปี 2540 กับปริมาณจำนวนผู้ด้อยโอกาสที่ทำการสำรวจพบ พบว่ากรมประชาสงเคราะห์ได้ให้ความสำคัญแก่ประชากรผู้ด้อยโอกาสในลำดับก่อนหลังคือ อันดับที่ 1 ครัวเรือนที่มีรายได้น้อยพอกินพอใช้ อันดับที่ 2 คือผู้สูงอายุ อันดับที่ 3 คือเด็กและเยาวชน อันดับที่ 4 คือคนพิการ และอันดับสุดท้ายคือ ครัวเรือนที่ประสบปัญหาความทุกข์ยากเดือดร้อน ซึ่งจากสภาพปัญหาทางสังคมและการจัดทำงบประมาณของกรมประชาสงเคราะห์สามารถกล่าวได้ว่า การกำหนดเป้าหมายในการให้บริการสวัสดิการแก่ผู้ด้อยโอกาสมีสัดส่วนแตกต่างกันระหว่างกลุ่มประชากรผู้ด้อยโอกาสและค่าความแตกต่างในการจัดสวัสดิการไม่สอดคล้องกับสภาพปัญหาความรุนแรง กล่าวคือ

ประชากรผู้ด้อยโอกาสกลุ่มปัญหาที่มีความรุนแรงควรจะได้รับการด้านสวัสดิการสังคมมากในสัดส่วนที่มากกว่า พอดีสรุปปัญหาอุปสรรคในการวิเคราะห์งาน/โครงการ และการนำข้อมูล สสค. มาใช้ในการจัดทำแผนงานและค่าของงบประมาณได้คือ ปัญหา ข้อจำกัดของโครงการ ปัญหาของหน่วยงาน ปัญหาด้านระบบงบประมาณ และปัญหาของเจ้าหน้าที่ผู้รับผิดชอบในการจัดทำงบประมาณ

4.1 ปัญหาอุปสรรค การจัดทำงบประมาณของหน่วยงานของกรมประชาสงเคราะห์ เมื่อศึกษาวิเคราะห์เปรียบเทียบกับผลการสำรวจข้อมูล สสค. กับการกำหนดเป้าหมายประชากรผู้ด้อยโอกาสในการจัดทำงบประมาณ ยังไม่มีประสิทธิภาพ ทั้งนี้เนื่องมาจากปัญหาข้อจำกัดของโครงการส่งเสริมสวัสดิการระดับครัวเรือนทั่วประเทศ ปัญหาของหน่วยงาน ระบบการจัดทำงบประมาณ และปัญหาบุคลากร

1) **ปัญหาข้อจำกัดของโครงการ** โครงการส่งเสริมสวัสดิการสังคมระดับครัวเรือนทั่วประเทศ ได้ถูกปรับลดวงเงินงบประมาณ และระยะเวลาการดำเนินงานลงเป็นจำนวนมาก ทำให้กรมประชาสงเคราะห์ต้องปรับแผนการดำเนินงานได้แล้วเสร็จภายในระยะเวลาและงบประมาณที่กำหนดให้ ล้วนแต่มีผลกระทบต่อโครงการ ซึ่งส่งต่อการพิจารณานำข้อมูล สสค. ไปใช้ประโยชน์ของหน่วยงานที่เกี่ยวข้อง

2) **ปัญหาของหน่วยงาน สามารถพิจารณาได้ใน 2 ระดับคือ ส่วนภูมิภาค และส่วนกลาง**

2.1 **ปัญหาของหน่วยงานในส่วนภูมิภาค** โดยโครงสร้างของกรมประชาสงเคราะห์ได้กำหนดให้สำนักงานประชาสงเคราะห์จังหวัด เป็นผู้ควบคุมดูแลหน่วยงานของกรมประชาสงเคราะห์ในจังหวัด โดยฝ่ายบริหารทั่วไป ซึ่งมีหัวหน้าฝ่ายในระดับ 6 ทำหน้าที่ดูแลแผนงานและการจัดทำงบประมาณของกรมประชาสงเคราะห์ในจังหวัดนั้น ในขณะที่ระดับฝ่ายบางหน่วยงานในจังหวัด มีเจ้าหน้าที่ดูแลรับผิดชอบในระดับ 7 ซึ่งทำให้เห็นโดยชัดเจนว่า ศักยภาพความรู้ความสามารถและประสบการณ์ในการทำงานย่อมแตกต่างกัน การที่มอบหมายหน้าที่ให้หัวหน้าฝ่ายบริหารทั่วไป สำนักงานประชาสงเคราะห์จังหวัดเป็นผู้ประสานงานขึ้นนำให้ทุกหน่วยได้นำผลการสำรวจข้อมูล สสค. ไปใช้ในการจัดทำแผนและการจัดทำค่าของงบประมาณนั้น เป็นเรื่องที่ยาก เพราะต้องมีความรู้ความสามารถในการวิเคราะห์ข้อมูล การวิเคราะห์งาน/โครงการ การจัดทำแผนงานและการจัดทำค่าของงบประมาณ และในกรณีที่หัวหน้าฝ่ายบริหารทั่วไปของสำนักงานประชาสงเคราะห์เป็นบุคคลที่มีความรู้ ความสามารถดี แต่ผู้รับผิดชอบการจัดทำแผนงานและงบประมาณของหน่วยงาน มีความเป็นอาวูโสมมากกว่า การที่สร้างความเข้าใจและการยอมรับ เพื่อให้สามารถปฏิบัติตามได้ถูกต้อง จะต้องให้

ระยะเวลาและความพยายามอย่างสูง และประการสำคัญอีกประการหนึ่ง ก็คือ ถึงแม้หน่วยงานในจังหวัดจะอยู่ในความดูแลรับผิดชอบของสำนักงานประชาสงเคราะห์จังหวัด แต่ในข้อเท็จจริงแล้ว หน่วยงานในจังหวัดจะมีผู้บังคับบัญชาโดยตรงจากกองที่ส่วนกลางเป็นผู้กำกับดูแล เพื่อให้การดำเนินงานได้บรรลุเป้าหมายตามอำนาจหน้าที่ความรับผิดชอบที่กำหนดไว้ ดังนั้นหน่วยงานในสังกัดกรมประชาสงเคราะห์ในจังหวัด ย่อมให้ความสำคัญแก่หน่วยงานระดับกองที่ส่วนกลางมากกว่า นอกจากนี้เนื่องจากกระทรวงแรงงานและสวัสดิการสังคมได้มอบหมายให้ แรงงานและสวัสดิการสังคมจังหวัด เป็นผู้ดูแลหน่วยงานในจังหวัดที่ขึ้นอยู่กับกระทรวงฯ สำนักงานประชาสงเคราะห์จังหวัดต้องดำเนินงานที่ได้รับมอบหมายหรือประสานงานขอความร่วมมือ โดยเฉพาะการจัดทำแผนแรงงานและสวัสดิการสังคมจังหวัด ซึ่งเป็นการเพิ่มภาระงานการจัดทำแผนงานมากขึ้น เนื่องจากยังไม่ได้มีข้อตกลงในทางปฏิบัติระหว่างกรมต่าง ๆ ที่จะมอบหมายให้แรงงานและสวัสดิการสังคมจังหวัดเป็นผู้ดูแลรับผิดชอบเรื่องแผนงานและการจัดทำค่าของงบประมาณของกระทรวงแรงงานและสวัสดิการสังคม จึงส่งผลให้สำนักงานประชาสงเคราะห์จังหวัดต้องรับภาระงานด้านแผนงานมากขึ้น เป็นผลให้การจัดส่งแผนแม่บทประชาสงเคราะห์จังหวัด พ.ศ.2540 - 2544 ต้องล่าช้ากว่ากำหนด ไม่สามารถนำมาใช้ในการจัดทำค่าของงบประมาณประจำปี 2540 ได้ครบทุกจังหวัด

2.2 ปัญหาของหน่วยงานส่วนกลาง โครงการส่งเสริมสวัสดิการสังคมระดับครัวเรือนทั่วประเทศ เป็นโครงการสำรวจข้อมูลที่ครอบคลุมพื้นที่ชนบททั่วประเทศ เป็นโครงการที่ต้องใช้ทรัพยากรมาก และมีประโยชน์หลายด้าน เพื่อให้การใช้ประโยชน์ได้ครบถ้วน รวมถึงด้านในด้านการจัดทำแผนงานและการวิเคราะห์งบประมาณ แต่ภายใต้โครงสร้างของกรมประชาสงเคราะห์ การมอบหมายความรับผิดชอบในแต่ละหน่วยงาน มีประชากรเป้าหมายที่ต้องรับผิดชอบเป็นการเฉพาะ ประกอบกับมีหลายส่วนราชการที่จัดทำข้อมูลด้านสวัสดิการสังคม เช่น สำนักงานสถิติแห่งชาติ กระทรวงศึกษาธิการ กรมพัฒนาชุมชน สถาบันประชากรศาสตร์ จุฬาลงกรณ์มหาวิทยาลัย เป็นต้น จึงทำให้มีข้อมูลด้านสวัสดิการให้เลือกใช้ และที่สำคัญที่สุดคือประชากรกลุ่มผู้ด้อยโอกาสทุกกลุ่มยังได้รับบริการจากรัฐไม่ทั่วถึงทุกด้าน หน่วยงานในระดับกองซึ่งเป็นผู้มีหน้าที่รับผิดชอบโดยตรง จึงพยายามที่ผลักดันให้ได้งบประมาณมาให้มากที่สุด เพื่อนำบริการไปสู่ประชากรเป้าหมายที่รับผิดชอบ และแสวงหาข้อมูลที่เป็นประโยชน์สำหรับหน่วยงานของตนเอง เพื่อสร้างความเชื่อถือมากขึ้น นอกเหนือจากข้อมูล สถศค. ที่กองวิชาการและแผนงานได้ขอความร่วมมือให้นำไปใช้ประโยชน์ในการกำหนดแผนงานและงบประมาณในส่วนที่รับผิดชอบ ในส่วนของกองวิชาการและแผนงานในฐานะที่รับผิดชอบแผนงานของกรมประชาสงเคราะห์มีหน้าที่เป็นเพียงผู้รวบรวมและเสนอความเห็นเกี่ยวกับการจัดทำแผนงานและงบประมาณเท่านั้น ไม่สามารถที่จะตัดสินใจว่างบประมาณที่จะนำไปใช้กับ

-ประชากรกลุ่มใดมาก กลุ่มใดน้อย เพื่อความเสมอภาคและสิทธิที่ ได้รับในฐานะทุกคนเป็นประชากรของประเทศคนหนึ่ง อนึ่งสำหรับตัดสินใจในระดับกรมนั้นก็ขึ้นอยู่กับนโยบายในระดับกระทรวงด้วยว่า ได้กำหนดทิศทางไปในด้านใด ซึ่งขึ้นกับสัญญาประชาคมของพรรคการเมืองในช่วงการหาเสียงเลือกตั้งก่อนได้รับการคัดเลือกเป็นสมาชิกผู้แทนราษฎร และนโยบายโดยรวมของพรรคการเมืองที่ร่วมจัดตั้งเป็นรัฐบาล

3) ปัญหาบุคลากร อันเนื่องมาจากหน้าที่ความรับผิดชอบของกรมประชาสัมพันธ์ที่ต้องให้บริการแก่ประชากรกลุ่มเป้าหมายจำนวนมาก ทำให้มีข้าราชการหลายตำแหน่งหน้าที่ ซึ่งได้แก่ ธุรการ การเงิน การเกษตร สังคมสงเคราะห์ พยาบาล ช่าง วิศวกร เป็นต้น ประกอบกับเป็นหน่วยงานที่จัดตั้งมานานและอยู่ในภาวะที่รัฐบาลมีนโยบายไม่ขยายอัตรากำลังข้าราชการ จึงทำให้มีบุคลากรรุ่นใหม่เข้ามาจำกัด หรือเพียงทดแทนข้าราชการที่เกษียณอายุราชการบางส่วน ในขณะที่สังคมไทยได้มีการเปลี่ยนแปลงทางด้านเศรษฐกิจและสังคมที่รวดเร็ว บุคลากรที่ทำหน้าที่ด้านการจัดแผนงานและงบประมาณ จำเป็นต้องมีความรู้ความสามารถในด้านการวิเคราะห์สังคม นโยบาย และสถิติข้อมูลที่หลากหลาย ในภาวะที่สังคมก้าวสู่ยุคข่าวสารข้อมูล และการเรียกร้องของประชาชนในการรับบริการจากรัฐตามสิทธิพึงจะได้รับตามที่รัฐธรรมนูญได้กำหนดไว้ และต้องมีวิสัยทัศน์ที่ไกลในภาพรวมของกรม ของกระทรวง และของประเทศ ซึ่งในข้อเท็จจริง หัวหน้าฝ่ายบริหารทั่วไปของสำนักงานประชาสัมพันธ์จังหวัดที่ต้องมารับผิดชอบด้านแผนงาน และงบประมาณซึ่งส่วนมากเติบโตมาจากสายงานธุรการ และเจ้าหน้าที่ฝ่ายแผนงานกองต่าง ๆ ซึ่งมีความรู้เฉพาะด้านของหน่วยงานที่รับผิดชอบ การเกษตร ด้านสังคมสงเคราะห์ ด้านช่าง เป็นต้น จึงส่งผลให้ความรู้ความสามารถในการจัดทำแผนงาน งบประมาณมีจำกัด และมีวิสัยทัศน์ในส่วนเฉพาะงานที่ตนเองรับผิดชอบเท่านั้น เช่น ด้านเด็ก คนพิการ ผู้สูงอายุ นิคมสร้างตนเอง และชาวเขา เป็นต้น

4.2 ข้อเสนอแนะ เพื่อให้มีการพัฒนาเครื่องมือชี้วัดผู้ด้อยโอกาสทางสังคม ซึ่งเป็นเครื่องมือชี้วัดสภาพสังคม ได้รับการพัฒนาและนำมาใช้ประโยชน์ในการจัดทำงบประมาณให้สอดคล้องกับสภาพปัญหาของสังคม เห็นสมควรได้มีการพิจารณาปรับปรุงแก้ไข คือ

1) โครงการส่งเสริมสวัสดิการสังคมระดับครัวเรือนทั่วประเทศ หรือการสำรวจข้อมูล สสค. ทั่วประเทศ ในปัจจุบันถือได้ว่าเป็นเครื่องมือชี้วัดสภาพสังคมชุดแรกที่ได้มีการสำรวจทั่วประเทศ ซึ่งย่อมข้อบกพร่องเป็นธรรมดาอันเนื่องมาจากข้อจำกัดด้านงบประมาณ บุคลากร และระยะเวลาในการดำเนินงาน สมควรที่จะต้องมีการพัฒนาอย่างต่อเนื่อง ซึ่งไม่เพียงแต่สร้างการเรียนรู้ครอบครัวผดุงให้ประชาชนเท่านั้น ข้อมูล สสค. จะนำไปสู่ความเป็นเอกภาพด้านข้อมูลของกรมประชาสัมพันธ์ และเป็นเครื่องมือชี้วัดสภาพสังคมที่หน่วยงานอื่น ๆ ในการยอมรับและนำไปใช้ประโยชน์

ทั้งภาครัฐและเอกชน ซึ่งได้แก่การพัฒนาแบบสำรวจข้อมูลให้ครอบคลุมประชากรผู้ด้อยโอกาสทุกกลุ่มและขยายพื้นที่ดำเนินการให้ครอบคลุมทั้งเขตในเมืองและชนบท และกำหนดให้เป็นฐานข้อมูลกลางในระบบสารสนเทศของกรมประชาสงเคราะห์ พร้อมจัดทำเป็นโครงการผูกพันงบประมาณอย่างต่อเนื่อง และขอความเห็นชอบจากคณะรัฐมนตรี หรือในกรณีงบประมาณมีจำกัด รัฐบาลไม่สามารถสนับสนุนงบประมาณได้ กรมประชาสงเคราะห์สามารถดำเนินการได้โดยการกำหนดให้ทุกหน่วยงานใช้แบบสำรวจข้อมูล สสค. ที่ทำการปรับปรุงแล้วเป็นหลักในการจัดเก็บข้อมูล ทำการจัดเก็บตามระยะเวลาที่กำหนดสำหรับในการอบรมชี้แจงคณะกรรมการศูนย์สงเคราะห์ราษฎรประจำหมู่บ้าน หรืออาสาสมัครประชาสงเคราะห์ ผู้นำชุมชนในเขตนิคมสร้างตนเอง ชุมชนชาวเขา หรือชุมชนแออัดในเขตเทศบาล สุขาภิบาล ให้ทุกหน่วยงานได้อบรมชี้แจงการจัดเก็บข้อมูล สสค. ทุกครั้ง และให้ใช้ข้อมูลความผาสุกในครัวเรือนหรือ สสค. เป็นหลักในการจัดทำแผนงาน การจัดทำงบประมาณเป็นส่วนหนึ่งในการพิจารณาการให้ความสงเคราะห์ช่วยเหลือตามความเหมาะสม ซึ่งจะเป็นการกระตุ้นเตือนให้ผู้นำชุมชนหรือคณะกรรมการศูนย์สงเคราะห์ราษฎรประจำหมู่บ้าน ได้ทำการจัดเก็บข้อมูลอย่างต่อเนื่องและสม่ำเสมอ และเป็นการเสริมสร้างกระบวนการเรียนรู้ครอบครัวผาสุก

2) โครงสร้างหน่วยงานประชาสงเคราะห์จังหวัด จะต้องได้รับการปรับปรุงให้เหมาะสมกับข้อเท็จจริงในการปฏิบัติงาน โดยเฉพาะฝ่ายบริหารทั่วไปซึ่งนอกจากรับภาระงานด้านธุรการ ต้องรับผิดชอบการจัดทำแผนงานงบประมาณ ซึ่งเป็นหลักการสำคัญในการบริหารงาน เพื่อสามารถบรรจุข้าราชการที่มีความรู้ความสามารถในการวิเคราะห์ข้อมูล การจัดทำแผนงานและงบประมาณ ประการสำคัญ ต้องบรรจุบุคคลที่วุฒิทางการศึกษาและมีระดับไม่ต่ำกว่าหน่วยงานที่ต้องดูแลรับผิดชอบ ซึ่งจะสามารถมีสิทธิวิพากษ์ แผนงาน/โครงการ ของหน่วยงานต่าง ๆ ได้ เพื่อให้การจัดทำแผนงาน งบประมาณ มีประสิทธิภาพและสอดคล้องกับสภาพปัญหาสังคมของจังหวัด

3) หน่วยงานของส่วนกลาง เพื่อให้การจัดทำแผนงานงบประมาณได้สอดคล้องกับสภาพสังคมและข้อมูลที่สำรวจพบ จำเป็นอย่างยิ่งจะต้องมีหน่วยงานที่มีศักยภาพและอำนาจหน้าที่ในการกำหนดข้อมูลกลาง ยุทธศาสตร์การดำเนินงาน การให้ความรู้ด้านการจัดทำแผนงานงบประมาณ ตลอดจนกรอบวงเงินของแต่ละงานโครงการ ซึ่งสภาอะปัจจุบันกองวิชาการและแผนงานเป็นเพียงหน่วยงานกลางที่มีหน้าที่ดำเนินการในลักษณะดังกล่าวยังขาดศักยภาพและอำนาจหน้าที่ที่จะดำเนินการเกี่ยวกับเรื่องดังกล่าวได้ต้องขึ้นอยู่กับผู้บังคับบัญชาระดับสูง เป็นผลให้ทุกหน่วยงานที่มีประชากรกลุ่มผู้ด้อยโอกาสรับผิดชอบอยู่แล้ว ดำเนินการตามทิศทางที่หน่วยงานตนเองกำหนด หรือแนวทางที่มีความชำนาญเฉพาะ จึงจำเป็นที่ต้องยกระดับหรือปรับปรุงกองวิชาการและแผนงานขึ้นเพื่อให้มีศักยภาพของหน่วยงาน ในการจัดข้อมูลสารสนเทศการจัดทำแผนงาน การวิเคราะห์งาน

โครงการ การติดตามประเมินผล ให้สามารถผลิตข้อมูลกลางได้อย่างมีคุณภาพ การนิเทศการวิเคราะห์ข้อมูล การจัดทำแผนงาน และงบประมาณได้อย่างมีประสิทธิภาพ และสามารถทำหน้าที่เกี่ยวกับงานด้านวิชาการ แผนงาน การฝึกอบรมและการนิเทศงาน ซึ่งต้องอาศัยความรู้เกี่ยวกับแผนงาน/โครงการต่าง ๆ ของกรมประชาสงเคราะห์ ซึ่งมีอยู่เป็นจำนวนมาก และยังคงศึกษาค้นคว้าเกี่ยวกับแผนงาน นโยบายในส่วนที่เกี่ยวข้อง เช่น แผนกระทรวงแรงงานและสวัสดิการสังคม แผนพัฒนาเศรษฐกิจและสังคมแห่งชาติ แผนการกระจายความเจริญไปสู่ภูมิภาคและท้องถิ่น นโยบายรัฐบาล นโยบายของกระทรวงแรงงานและสวัสดิการสังคม เพื่อให้การจัดทำแผนงานงบประมาณได้สอดคล้องกับแผนงาน และนโยบายในระดับต่าง ๆ ประการสำคัญที่สุด การจัดทำแผนงาน งบประมาณ ได้สอดคล้องกับสภาพปัญหาสังคมและความต้องการของประชาชนหรือยกระดับฐานะของกองวิชาการและแผนงานขึ้นให้สูงกว่าหน่วยงานระดับกอง เพื่อให้สามารถควบคุม ดูแล การจัดทำแผนงานงบประมาณได้มีประสิทธิภาพยิ่งขึ้น

4) บุคลากรที่ทำหน้าที่ด้านแผนงานงบประมาณ ที่ขาดความรู้ความสามารถในการวิเคราะห์ข้อมูลด้านต่าง ๆ การจัดทำแผนงานและงบประมาณ และขาดวิสัยทัศน์ในภาพองค์รวมของกรม ทั้งนี้สืบเนื่องมาจากแต่ละหน่วยจะทำการจัดฝึกอบรมเกี่ยวกับการจัดทำแผนงานในส่วนที่ตนเองรับผิดชอบเท่านั้น หน่วยงานใดมีงบประมาณของตนเองมากก็จะทำการจัดฝึกอบรมบ่อยครั้ง หน่วยงานใดมีงบประมาณจำกัดก็ไม่มีการจัดฝึกอบรม โดยเฉพาะสำนักงานประชาสงเคราะห์จังหวัด ซึ่งอยู่ภายใต้การกำกับดูแลของสำนักงานเลขาธิการกรมจึงมีงบประมาณค่อนข้างจำกัด เพื่อให้การพัฒนาบุคลากรเป็นไปอย่างเป็นระบบ มีประสิทธิภาพ และมีวิสัยทัศน์เป็นองค์รวมของกรมประชาสงเคราะห์ กองฝึกอบรม และกองวิชาการและแผนงาน จะต้องร่วมกันจัดทำแผนพัฒนาบุคลากรของกรมประชาสงเคราะห์ให้เป็นเอกภาพ เป็นรูปธรรมที่ชัดเจนและดำเนินการต่อเนื่อง ให้สอดคล้องกับสภาวะการเปลี่ยนแปลงของเศรษฐกิจและสังคม ทั้งนี้นโยบายระดับกรมจะต้องให้ความสำคัญเป็นพิเศษ เกี่ยวกับพัฒนาบุคลากรของกรม ควบคู่ไปกับนโยบายการบรรจุแต่งตั้งข้าราชการโดยยึดความรู้ ความสามารถ และการศึกษา เป็นหลัก เพื่อให้กรมประชาสงเคราะห์ได้พัฒนาก้าวทันกับการเปลี่ยนแปลงของสังคม

บรรณานุกรม

- กรมประชาสัมพันธ์และคณะกรรมการพิจารณาหาตัวชี้วัดผู้ด้อยโอกาสทางสังคม “การกำหนด
เครื่องชี้วัดผู้ด้อยโอกาสทางสังคม” สหมิตรออฟเซต กรุงเทพมหานคร : 2536
- กรมประชาสัมพันธ์ “โครงการส่งเสริมสวัสดิการสังคมระดับครัวเรือนทั่วประเทศ” โรงพิมพ์
สีไทย กรุงเทพมหานคร : 2537
- กรมประชาสัมพันธ์ “แผนประชาสัมพันธ์แม่บทฉบับที่ 4 พ.ศ. 2540 - 2544” ไม่ปรากฏ
สถานที่พิมพ์
- กรมประชาสัมพันธ์ “คู่มือการใช้แบบสอบถามและการปฏิบัติงานสำรวจข้อมูลด้านสวัสดิ
การสังคมของครัวเรือน” หจก.เพิ่มเสริมกิจ กรุงเทพมหานคร ไม่ระบุปีที่พิมพ์
- กรมประชาสัมพันธ์ “รายงานประจำปี 2538” บริษัท รุ่งศิลป์การพิมพ์ (1977) จำกัด
กรุงเทพมหานคร : 2539
- กรมประชาสัมพันธ์ “รายงานผลการสำรวจข้อมูลโครงการสวัสดิการสังคมระดับครัวเรือน
ทั่วประเทศ” ประชาชน กรุงเทพมหานคร : 2539
- กองวิชาการและแผนงาน กรมประชาสัมพันธ์ “เอกสารการจัดทำกรอบวงเงินงบประมาณราย
จ่ายประจำปี 2540”
- กองวิชาการและแผนงาน กรมประชาสัมพันธ์ “เอกสารการขอแปรญัตติงบประมาณประจำปี
2540”
- กองวิชาการและแผนงาน กรมประชาสัมพันธ์ “เอกสารข้อมูลเสนอต่อคณะกรรมการ
วิสามัญพิจารณาร่าง พ.ร.บ.งบประมาณรายจ่ายประจำปีงบประมาณ พ.ศ.
2540 (ตามหนังสือคณะกรรมการ ที่ ๗/2539 ลงวันที่ 20 พฤษภาคม 2539)”
เอกสารวิชาการ ลำดับที่ 376 เล่มที่ 17/2539

กองวิชาการและแผนงาน กรมประชาสงเคราะห์ “เอกสารข้อมูลสำหรับชี้แจง คณะกรรมการ
วิชาการวิสามัญพิจารณาร่าง พ.ร.บ.งบประมาณประจำปี พ.ศ.2540 (ข้อมูลตาม
แนวของกระทรวงแรงงานและสวัสดิการสังคม)”

กองวิชาการและแผนงาน กรมประชาสงเคราะห์ “เอกสารการจัดทำแผนแม่บทประชา
สงเคราะห์จังหวัด พ.ศ. 2540 - 2544”

กระทรวงแรงงานและสวัสดิการสังคม “แผนพัฒนาแรงงานและสวัสดิการสังคม ฉบับที่ 1
พ.ศ. 2538 - 2544” ไม่ระบุสถานที่และปีที่จัดพิมพ์

ไกรยุทธ อีรตยาคินันท์ “ระบบงบประมาณแผนงาน วางแผน” ใน หนังสืออ่านประกอบการศึกษา
วิชาเศรษฐศาสตร์ คณะเศรษฐศาสตร์ จุฬาลงกรณ์มหาวิทยาลัย 2520.

คณะอนุกรรมการประสานการวางแผนพัฒนาจังหวัด “คู่มือ การจัดทำแผนพัฒนาจังหวัด
อำเภอ ตำบล 5 ปี พ.ศ.2540 - 2544” แสงเจริญการพิมพ์ นครบุรี :
ไม่ระบุปีที่พิมพ์

ถวิล เมืองจีน “การวิเคราะห์โครงการส่งเสริมสวัสดิการสังคมระดับครัวเรือน” เอกสาร
วิจัยส่วนบุคคล ในการฝึกอบรมนายทหารนักศึกษาวิทยาลัยการทัพอากาศ รุ่นที่ 29
ปีการศึกษา 2538.

ธงชัย ลำดับวงศ์ “วิธีการงบประมาณแผ่นดินของไทย”, การประชุมทางวิชาการเรื่องวิเคราะห์ผล
กระทบของงบประมาณแผ่นดินปี 2527. สถาบันบัณฑิตพัฒนบริหารศาสตร์
12 กรกฎาคม 2526

บุญชนะ อัดถากร, การคลัง, พระนคร : โรงพิมพ์มหาวิทยาลัยธรรมศาสตร์, 2508.

ป๋วย อึ้งภากรณ์, การคลัง, พระนคร : บริษัทประมวลมิตร จำกัด, 2498.

ไพศาล ชัยมงคล, การบริหารงานคลังรัฐบาล, ธนบุรี : เทพนิมิตรการพิมพ์, 2513.

เวียงชัย จันทร์เจริญ, ประมวลระเบียบการคลัง พ.ศ.2514, ธนบุรี : กรุงเทพฯการพิมพ์, 2514.

สุนทรีย์ เตียสมุทรว. “การปรับปรุงวิธีการตรวจสอบอันเหมาะสม”, วารสารกรมบัญชีกลาง, ปี 12,
เล่ม 5 (กันยายน 2514)

เสนาะ อุนากุล นโยบายการเงินการคลัง และการวางแผนพัฒนาเศรษฐกิจของประเทศไทย.
กรุงเทพฯ จัดพิมพ์เอง, 2514

สำนักงานประมาณ, เอกสารงบประมาณประจำปีงบประมาณ

สมนึก แดงเจริญ, โฆษิต บันเปี่ยมราษฎร์, ไพศาล ชัยมงคล, การคลังของประเทศไทย, นครหลวง
กรุงเทพฯธนบุรี : โรงพิมพ์อักษรสัมพันธ์, 2515.

ฉัตรระ นิติทัศน์ประกาศ, รวมกฎหมาย ระเบียบ ข้อบังคับ และระเบียบปฏิบัติเกี่ยวกับการ
เบิกจ่ายเงินงบประมาณ, พระนคร : โรงพิมพ์ศรีหงส์, 2509.

สำนักงานปลัดนายกรัฐมนตรี : “พัฒนาการของระบบการตรวจราชการในประเทศไทย และ
การตรวจราชการระดับสำนักนายกรัฐมนตรี” อรุณการพิมพ์ กรุงเทพมหานคร :
2540

สำนักงานคณะกรรมการพัฒนาเศรษฐกิจและสังคมแห่งชาติ “แผนพัฒนาเศรษฐกิจและสังคม
แห่งชาติ ฉบับที่ 7 พ.ศ.2535-2539” โรงพิมพ์ยูไนเต็ดโปรดักชั่น กรุงเทพมหานคร
: โรงพิมพ์พิมพ์

สำนักงานคณะกรรมการพัฒนาเศรษฐกิจและสังคมแห่งชาติ “แผนพัฒนาเศรษฐกิจและสังคม
แห่งชาติ ฉบับที่ 8 พ.ศ.2540-2544” เม็ดทรายพริ้นติ้ง กรุงเทพมหานคร : 2539.

สำนักงานประมาณ “เอกสารงบประมาณ ฉบับที่ 3 งบประมาณรายจ่ายประจำปีงบประมาณ
พ.ศ.2540 เล่มที่ 6” โรงพิมพ์ บริษัท อักษรเจริญ (1988) จำกัด กรุงเทพมหานคร
: โรงพิมพ์พิมพ์

สำนักงานคณะกรรมการนโยบายการกระจายความเจริญไปสู่ภูมิภาคและท้องถิ่น, บพิธการพิมพ์
กรุงเทพมหานคร : 2539

สุชาติ ประสิทธิ์รัฐสินธุ์, ระเบียบวิธีวิจัยทางสังคมศาสตร์, กรุงเทพฯ : หจก. ภาพพิมพ์, 2532.



12.05.6
ก695ก
2540

ห้องสมุดกระทรวงแรงงาน
และสวัสดิการสังคม



05815

การฝึกอบรมชาวเขาในการ