

บทที่ 1

บทนำ

ความเป็นมาและความสำคัญของปัญหา

แนวคิดของการพัฒนาตามแผนพัฒนาเศรษฐกิจและสังคมแห่งชาติในอดีต ได้ให้ความสำคัญกับการเร่งรัดการเจริญเติบโตทางเศรษฐกิจ ยุทธศาสตร์การพัฒนาได้มุ่งเน้นพัฒนาอุตสาหกรรมและการผลิตเพื่อการส่งออก โดยอาศัยความได้เปรียบทางด้านทรัพยากรธรรมชาติและทรัพยากรมนุษย์ มาใช้ขยายฐานการผลิตเพื่อสร้างรายได้ และการมีงานทำซึ่งเป็นยุทธศาสตร์ที่เหมาะสมและสอดคล้องกับสถานการณ์ทางเศรษฐกิจและสังคมของประเทศในช่วงเวลานั้น อย่างไรก็ตามการเจริญเติบโตรวดเร็วทางเศรษฐกิจโดยรวมของประเทศ และความเจริญทางด้านวัตถุที่มากขึ้น มิได้หมายความว่าคนไทยและสังคมไทยจะมีความสมบูรณ์พูนสุข มีคุณภาพชีวิตที่ดีอย่างทั่วกัน วัฒนธรรมและวิถีชีวิตที่ดีงามและเรียบง่ายของสังคมไทยเริ่มเปลี่ยนไปพร้อมกับความเสื่อมโทรมของทรัพยากรธรรมชาติ และความไม่มั่นคงของครอบครัว ชุมชน และสังคม⁽¹⁾

สังคมไทยที่พึงปรารถนาในอนาคตคือ สังคมที่มีความสงบ สังคมที่คนมีความสุข เป็นสังคมที่มีศักยภาพ มีความยุติธรรม มีความเมตตากรุณา เคารพในสิทธิมนุษยชน มีครอบครัวที่อบอุ่น มีชุมชนที่เข้มแข็ง และมีหลักธรรมทางศาสนาเป็นเครื่องยึดเหนี่ยวในการดำรงชีวิต คนไทยมีศักยภาพเพิ่มขึ้น ได้รับโอกาสพัฒนาศักยภาพของตนเองอย่างเต็มที่ ทั้งทางร่างกาย จิตใจ สติปัญญา และความสามารถ ทุกคนมีโอกาสเข้าถึงบริการพื้นฐานทางสังคมที่มีคุณภาพชีวิตความเป็นอยู่ของคนไทยในภูมิภาคและ

⁽¹⁾ สำนักงานคณะกรรมการพัฒนาการเศรษฐกิจและสังคมแห่งชาติ, แผนพัฒนาเศรษฐกิจและสังคมแห่งชาติ ฉบับที่ 8 พ.ศ. 2540 - 2544 (กรุงเทพฯ : หจก. เม็ดทรายพรินติ้ง, ไม่ปรากฏปีที่พิมพ์), น.จ.

ชนบทไม่แตกต่างจากคนในเมืองหลวง คือ จะมีโอกาสได้รับบริการพื้นฐานทางสังคมที่จำเป็นอย่างทั่วกัน มีโอกาสและทางเลือกในการประกอบอาชีพได้อย่างเสรี ซึ่งแนวคิดดังกล่าวเป็นแนวคิดในการจัดทำแผนพัฒนาเศรษฐกิจและสังคมแห่งชาติ ฉบับที่ 8 โดยในแผนดังกล่าวกำหนดให้คนเป็นศูนย์กลางของการพัฒนา มุ่งเน้นในการพัฒนาศักยภาพของคน และพัฒนาสภาพแวดล้อมทางสังคมให้เอื้อต่อการพัฒนาคนอันประกอบด้วยแนวทางการเสริมสร้างความเข้มแข็งของครอบครัว ชุมชน การสร้างโอกาสให้คน ครอบครัว ชุมชน มีส่วนร่วมในการพัฒนาท้องถิ่นของตนเอง และสังคม เพื่อให้สอดคล้องกับแนวทางการพัฒนาคนให้ถึงพร้อมซึ่งความเป็นมนุษย์ที่สมบูรณ์ กระทั่งแรงงานและสวัสดิการสังคมโดยกรมประชาสงเคราะห์ได้จัดทำแผน โดยยึดคนเป็นหลักในการกำหนดแนวทางการพัฒนาและให้ความสำคัญกับการพัฒนาคนในทุกระดับ ตั้งแต่ระดับปัจเจกบุคคล ครอบครัว และชุมชน อีกทั้งยังสนับสนุนบทบาทสถาบันครอบครัว และชุมชนให้มีความมั่นคง เข้มแข็ง รวมทั้งการจัดตั้งกลุ่มองค์กรประชาชน เพื่อให้สามารถทำหน้าที่ดูแลสมาชิกได้ มีความรับผิดชอบต่อตนเองและสังคม ซึ่งมีวัตถุประสงค์เพื่อให้ครอบครัว และชุมชนเป็นหลักสำคัญ และมีส่วนร่วมในการจัดสวัสดิการสังคมแก่สมาชิกและให้ความช่วยเหลือแก่กลุ่มผู้ด้อยโอกาสในชุมชน เพื่อให้บรรลุถึงเป้าหมายหลักคือ ครอบครัวและชุมชนมีศักยภาพ มีส่วนร่วม และเป็นฐานในการจัดสวัสดิการสังคมในทุกระดับแก่สมาชิก โดยเฉพาะผู้ด้อยโอกาสในชุมชนได้อย่างทั่วถึง

ศูนย์สงเคราะห์ราษฎรประจำหมู่บ้าน เป็นรูปแบบการจัดบริการด้านสวัสดิการสังคมและสังคมสงเคราะห์ โดยให้ประชาชนในหมู่บ้านเข้ามามีสิทธิร่วมในการให้การช่วยเหลือ ผู้ที่เดือดร้อน เป็นองค์กรประชาชนที่รวมตัวกันขึ้น โดยมีวัตถุประสงค์เพื่อเป็นสื่อกลาง ในการประสานความร่วมมือจากหน่วยงานทั้งภาครัฐและเอกชน เพื่อนำทรัพยากรและการช่วยเหลือต่าง ๆ ไปสู่ประชาชนผู้ด้อยโอกาส ซึ่งเป็นลักษณะการสร้างสรรคให้ประชาชนในชุมชนได้ตระหนักถึงความรับผิดชอบร่วมกันในชุมชน และเป็นการนำพลังองค์กรประชาชน มาใช้ในการจัดบริการสวัสดิการสังคมพื้น

สงเคราะห์ผู้ด้อยโอกาสผ่านคณะกรรมการ ซึ่งคณะกรรมการหมู่บ้านคัดเลือกจากกำนัน ผู้ใหญ่บ้าน กรรมการหมู่บ้าน ฝ่ายกิจการสวัสดิการสังคม กรรมการหมู่บ้านผู้ทรงคุณวุฒิ และบุคคลอื่นที่เหมาะสม จำนวนทั้งสิ้นไม่น้อยกว่า 5 คน แต่ไม่เกิน 15 คน และให้ผู้ที่ได้รับคัดเลือก เลือกตั้งกันเองเป็นประธานกรรมการศูนย์ฯ รองประธานกรรมการ เลขานุการ เหรัญญิก และกรรมการอื่น ๆ โดยอยู่ในตำแหน่งคราวละ 4 ปี ซึ่งการสงเคราะห์ผู้ด้อยโอกาสโดยศูนย์สงเคราะห์ราษฎรประจำหมู่บ้านนั้น เป็นไปตามแนวทางในการสงเคราะห์ตามเกณฑ์ที่กรมประชาสงเคราะห์ใช้ในการสงเคราะห์ผู้ด้อยโอกาส

สำหรับปัญหาและอุปสรรคในการให้การสงเคราะห์ผู้ด้อยโอกาส โดยศูนย์สงเคราะห์ราษฎรประจำหมู่บ้าน เกิดขึ้นในทั้งระดับเจ้าหน้าที่ ระดับกรรมการศูนย์สงเคราะห์ราษฎรประจำหมู่บ้าน ระดับราษฎรในหมู่บ้าน และปัญหาอุปสรรคจากระบบข้อมูลเนื่องจากองค์กรดังกล่าว เป็นเรื่องใหม่ที่ชาวบ้านต้องบริหารจัดการกันเอง จึงมีใช้เรื่องง่ายที่จะบังเกิดเป็นผลสำเร็จเป็นรูปธรรมอย่างรวดเร็ว แต่อย่างไรก็ตามปัจจัยที่จะสนับสนุนให้การดำเนินงานศูนย์สงเคราะห์ราษฎรประจำหมู่บ้าน ประสบผลสำเร็ง นั้น คือ การเสริมสร้างความรู้ ปลูกฝังคุณธรรม มโนธรรม และความเสียสละ อดทน และซื่อสัตย์ ให้เกิดขึ้นกับคณะกรรมการศูนย์ฯ ตลอดจนส่งเสริมการประชาสัมพันธ์ให้ประชาชนทั่วไปเข้าใจในการดำเนินงานของศูนย์สงเคราะห์ราษฎรประจำหมู่บ้าน ซึ่งหากศูนย์สงเคราะห์ราษฎรประจำหมู่บ้านประสบความสำเร็จในการดำเนินงานแล้ว นับได้ว่าเป็นการพัฒนาคนไปสู่การพึ่งตนเองอย่างแท้จริง ดังนั้นในข้อเสนอแนะต่างๆ จึงสามารถให้ผู้ที่เกี่ยวข้องทุกระดับได้นำไปศึกษาวิเคราะห์ โดยเฉพาะในระดับเจ้าหน้าที่ผู้ปฏิบัติงาน คงจะต้องเป็นพี่เลี้ยงประดับประดา ซึ่งเน้นให้กำลังใจ เพื่อให้ศูนย์สงเคราะห์ราษฎรประจำหมู่บ้าน เป็นที่พึ่งของราษฎร องค์กรของประชาชนอย่างแท้จริง.

ฐานระดับหมู่บ้าน ซึ่งการดำเนินงานของศูนย์สงเคราะห์ราษฎรประจำหมู่บ้าน นับได้ว่าเป็นการพัฒนาศักยภาพของประชาชนให้ช่วยเหลือเกื้อกูลซึ่งกันและกัน โดยเฉพาะการให้การสงเคราะห์ผู้ด้อยโอกาสในหมู่บ้าน จึงนับได้ว่าการดำเนินการของศูนย์สงเคราะห์ราษฎรประจำหมู่บ้านเป็นจุดแรกของการแก้ไข และป้องกันปัญหาของประชาชนในท้องถิ่นต่าง ๆ ซึ่งหากการดำเนินงานประสบผลสำเร็จจะนำมาซึ่งสังคมที่พึงปรารถนา

ฉะนั้น ผลการศึกษาจะเป็นประโยชน์ต่อการจัดสวัสดิการให้แก่ประชาชนผู้ด้อยโอกาสในชุมชน อันเกิดจากประชาชนมีศักยภาพและคุณภาพที่สามารถช่วยเหลือเกื้อกูลซึ่งกันและกัน และเป็นการสร้างหลักประกันต่าง ๆ ทางสังคม เพื่อให้ประชาชนมีคุณภาพชีวิตที่ดีขึ้นโดยถ้วนหน้า

วัตถุประสงค์ของการศึกษา

1. เพื่อทราบแนวทางในการสงเคราะห์ผู้ด้อยโอกาสโดยผ่านองค์กรในชุมชน
2. เพื่อทราบรูปแบบในการสงเคราะห์ผู้ด้อยโอกาสโดยศูนย์สงเคราะห์ราษฎรประจำหมู่บ้าน
3. เพื่อทราบถึงปัญหาอุปสรรคในการให้การสงเคราะห์ผู้ด้อยโอกาสโดยศูนย์สงเคราะห์ราษฎรประจำหมู่บ้าน

ขอบเขตการศึกษา

1. ศึกษาเกี่ยวกับกฎระเบียบและการดำเนินงานของศูนย์สงเคราะห์ราษฎรประจำหมู่บ้าน โดยรวบรวมจากระเบียบต่าง ๆ เกี่ยวกับศูนย์สงเคราะห์ราษฎร

ประจำหมู่บ้านของกรมประชาสงเคราะห์

2. ศึกษาจากการดำเนินงานของศูนย์สงเคราะห์ราษฎรประจำหมู่บ้าน ในการให้การสงเคราะห์ผู้ด้อยโอกาส

นิยามศัพท์ที่ใช้ในการศึกษา

1. ศูนย์สงเคราะห์ราษฎรประจำหมู่บ้าน หมายถึง องค์กรประชาชนในระดับหมู่บ้าน ที่จัดตั้งขึ้นในรูปคณะกรรมการ ทำหน้าที่เป็นศูนย์กลางดำเนินงานช่วยเหลือประชาชนผู้ด้อยโอกาส และผู้ประสบความทุกข์ยากเดือดร้อน โดยมีประกาศจังหวัดจัดตั้ง⁽²⁾

2. การสงเคราะห์ หมายถึง การให้การช่วยเหลือโดยให้เงิน ไม่ว่าจะเป็นการให้เปล่า ให้กู้ยืม หรือสำรองจ่ายกรณีฉุกเฉิน ให้สิ่งของ ตลอดจนการให้คำแนะนำต่าง ๆ เพื่อบรรเทาความเดือดร้อนที่เกิดขึ้น

3. ผู้ด้อยโอกาส หมายถึง ประชาชนผู้ทุกข์ยากเดือดร้อน และสมควรได้รับการช่วยเหลือจากศูนย์สงเคราะห์ราษฎรประจำหมู่บ้าน

วิธีการศึกษา

ผู้ศึกษาจะทำการศึกษาโดยการค้นคว้าจากเอกสาร (Documentary Research) โดยหาข้อมูลที่เกี่ยวข้องกับการศึกษาจากหนังสือ ตำราทางวิชาการ เอกสาร

⁽²⁾ ระเบียบกระทรวงแรงงานและสวัสดิการสังคม ว่าด้วยการดำเนินงานศูนย์สงเคราะห์ราษฎรประจำหมู่บ้าน พ.ศ. 2538 หมวดที่ 1. ข้อ 3.

บทความ รายงานการประชุม รายงานการวิจัย วิทยานิพนธ์ น โยบาย แผนงานและ โครงการ ระเบียบ คำสั่งที่เกี่ยวข้อง รายงานการดำเนินงานจากหน่วยงานที่เกี่ยวข้อง เพื่อนำ มาอ้างอิงประกอบการศึกษา

ประโยชน์ที่คาดว่าจะได้รับจากการศึกษา

1. เพื่อเป็นแนวทางในการให้การสงเคราะห์ ผู้ด้อยโอกาสโดยผ่าน องค์กรประชาชน
2. เพื่อเป็นแนวทางในการจัดรูปแบบการสงเคราะห์ผู้ด้อยโอกาส และ บริการด้านอื่น ๆ ของกระทรวงแรงงานและสวัสดิการสังคม
3. เพื่อเป็นแนวทางในการพัฒนาการให้การสงเคราะห์ผู้ด้อยโอกาส โดย ผ่านองค์กรในชุมชน
4. เพื่อส่งเสริมให้ศูนย์สงเคราะห์ราษฎรประจำหมู่บ้าน เป็นเครือข่ายของ รัฐและเอกชน ในการสงเคราะห์ผู้ด้อยโอกาส
5. ราษฎรได้รับบริการทางสวัสดิการสังคมอย่างทั่วถึงและรวดเร็ว ซึ่ง เป็นผลให้มีคุณภาพชีวิตที่ดี

บทที่ 2

แนวคิดเกี่ยวกับการมีส่วนร่วมของประชาชนและการพึ่งตนเอง

แผนพัฒนาเศรษฐกิจและสังคมแห่งชาติ ฉบับที่ 8 ได้มีการปรับเปลี่ยนปรัชญาการพัฒนาที่สำคัญ จากการมุ่งเน้นความเจริญเติบโต และเสถียรภาพทางเศรษฐกิจของประเทศ มาสู่ “การพัฒนาคน” โดยยึดหลักการที่จะให้คนเป็นศูนย์กลาง และเป็นเป้าหมายของการพัฒนาประเทศ โดยมีการพัฒนาเศรษฐกิจเป็นเครื่องมือรองรับการพัฒนาคนและคุณภาพชีวิตของคน

ปรัชญาในการพัฒนาที่มุ่งเน้นการพัฒนาคนทำให้พบว่า สภาพที่พึงปรารถนาสูงสุด คือ ต้องการให้ประชาชนมีความสงบสุขทางจิตใจ มีคุณธรรม หลักศาสนาธรรม และการพัฒนาวิถีชีวิตภายใต้วัฒนธรรมไทยบนรากฐานของการรู้จักตนเอง พึ่งตนเอง และสามารถปรับตัวอย่างรู้เท่าทันต่อกระแสการเปลี่ยนแปลงจากภายนอก โดยมีครอบครัวที่อบอุ่นอยู่กันพร้อมหน้า ควบคู่กับการมีองค์กรชุมชนที่เข้มแข็ง และเป็นการประสานความร่วมมือที่เอื้ออำนวยให้เกิดความยั่งยืนของภาคเอกชน สิ่งแวดล้อม ทรัพยากร ทั้งในภาคชนบท ภาคเมือง และภาคอุตสาหกรรม อีกทั้งมีสังคมที่ผู้คนมีน้ำใจต่อกัน และอยู่ร่วมกันอย่างสันติสุข⁽²⁾

(2) คณะทำงานเลขานุการร่วมฝ่ายวิชาการ สำนักงานคณะกรรมการพัฒนาเศรษฐกิจและสังคมแห่งชาติ และคณะกรรมการประสานงานองค์กรพัฒนาเอกชน , สรุปผลการสัมมนาในระดับภูมิภาค เรื่อง แนวคิดทัศนคติ และแผนการพัฒนาของประชาชนในช่วงแผนพัฒนาเศรษฐกิจและสังคมแห่งชาติ ฉบับที่ 8 (กรุงเทพฯ : บพิธการพิมพ์ , 2538) น.6.

การดำเนินงานเชิงรุก

การพัฒนาคนเพื่อไปสู่สภาพที่พึงปรารถนานั้น ต้องมีแนวคิดและวิธีการดำเนินการโดยให้ความสำคัญกับคุณค่าของความเป็นมนุษย์ การมีเกียรติ มีศักดิ์ศรี การมีส่วนร่วม การพึ่งตนเอง และการช่วยเหลือซึ่งกันและกันเป็นสำคัญ นั่นคือการปฏิบัติงานในเชิงรุก เพื่อให้เกิดการกระจายครอบคลุมและเข้าถึงการป้องกัน และแก้ไขปัญหาให้มากที่สุด โดยเน้นการใช้ครอบครัวและชุมชนเป็นฐานในการดำเนินงาน ฝึกประชาชนให้เรียนรู้ และมีส่วนร่วมในการพัฒนาท้องถิ่นของตน

กลยุทธ์ในการดำเนินงานเชิงรุก

1. รุกให้เข้าถึงพื้นที่ การดำเนินการสวัสดิการสังคมควรรุกเข้าไปสู่ชุมชน ครอบครัวยุ และตัวบุคคล โดยรุกครอบคลุมชุมชนในทุกระดับ ทุกพื้นที่ ฉะนั้นการทำงานเชิงรุกให้เข้าถึงพื้นที่จึงเป็นสิ่งสำคัญมากทางหนึ่ง
2. รุกให้เข้าถึงประชากรกลุ่มเป้าหมายที่แท้จริง การรุดถึงกลุ่มเป้าหมายที่แท้จริง ต้องรุกให้ครอบคลุมทุกกลุ่ม ซึ่งได้แก่ กลุ่มผู้สูงอายุ เด็ก สตรี คนพิการ และทุพพลภาพ คนไร้ที่พึ่ง และประชากรกลุ่มเสี่ยง เช่น กลุ่มผู้ติดเอดส์ กลุ่มนักโทษ กลุ่มผู้ติดยาเสพติด ฯลฯ และในการรุดถึงกลุ่มเป้าหมาย ต้องมีการปรับความคิดของผู้รับบริการให้ถูกต้อง เพื่อการพัฒนาศักยภาพ พัฒนาภูมิปัญญาของผู้รับบริการ ให้สามารถแก้ปัญหาตัวเองได้ และพึ่งพาตัวเองได้ต่อไป
3. รุกให้ถึงต้นเหตุแห่งปัญหา การรุดให้ถึงต้นเหตุแห่งปัญหา หรือรากเหง้าแห่งปัญหาแล้ว ย่อมทำให้การพัฒนาหรือการป้องกันปัญหาในอนาคตบังเกิดไปพร้อม ๆ กับการแก้ปัญหาในปัจจุบัน ซึ่งจะต้องทำเป็นกระบวนการ

4. รุกโดยเน้นการป้องกัน พัฒนา มากกว่าการแก้ไข และฟื้นฟูบำบัด

- นอกจากนี้ควรลดความสำคัญของบริการในสถาบันต่าง ๆ ลง เพิ่มความสำคัญกับบริการที่เน้นสร้างเสริมความมั่นคงในสถาบันครอบครัว เครือญาติ ชุมชน ซึ่งถือได้ว่าเป็นการทำงานเชิงรุกที่ป้องกันปัญหาและพัฒนาคุณภาพชีวิตของตน

5. รุกในด้านพัฒนาระบบข้อมูลข่าวสารในการทำงาน และดำเนินการศึกษาค้นคว้าส่งเสริมสนับสนุนการศึกษาวิจัย โดยเฉพาะอย่างยิ่งต้องเข้าไปศึกษาปัญหา และข้อจำกัดต่าง ๆ ตลอดจนกลยุทธ์ และแนวทางแก้ไขเกี่ยวกับการให้สวัสดิการสังคมแก่ประชาชนอย่างเป็นระบบและต่อเนื่อง และต้องมีการศึกษาค้นหารูปแบบ และวิธีการที่เหมาะสมกับสภาพที่พึงจะมี พึงจะค้นหาปัญหาทางด้านสวัสดิการสังคม และขณะเดียวกันต้องศึกษาวิจัยค้นหาเทคโนโลยีที่สอดคล้องเหมาะสมกับสภาพที่พึงจะมี พึงจะเป็นสำหรับชาวบ้าน นอกจากนี้ต้องศึกษาหาข้อมูลพื้นฐาน หาตัวชี้วัดทางสังคมของกลุ่ม ผู้ด้อยโอกาส กลุ่มเสี่ยง เพื่อนำข้อมูลมาประกอบการวางแผนกำหนดนโยบายการแก้ไข ป้องกัน ฟื้นฟู พัฒนาผู้ด้อยโอกาสทางสังคมต่อไป

6. รุกโดยการจัดทำแผน โดยใช้ปัญหาเป็นหลัก และใช้ชุมชนเป็นฐานในการทำงาน

7. รุกโดยต้องมีระบบการติดตาม นิเทศงาน ที่ปรึกษาแนะแนว ประเมินผลงาน ซึ่งระบบประเมินผลงานก็ต้องปรับเปลี่ยนให้ประเมินผลจากผลกระทบหรือในเชิงคุณภาพมากขึ้น มีการรับฟังเสียงสะท้อนจากภายนอกให้มากขึ้น โดยเฉพาะกลุ่มเป้าหมายผู้รับบริการ

8. รุกโดยสร้างข่ายงานและระบบประสานงานที่มีวัตถุประสงค์ เป้าหมาย วิธีการชัดเจน เป็นแนวร่วมกันทั้งระบบ การประสานงานนั้นต้องก่อให้เกิดขึ้นภายในหน่วยงานของตน และกับภายนอก ระบบประสานงานที่ดีจะทำให้เกิดบริการเปิดเสรี ผสมผสานอย่างเป็นจริงได้ และจะเกิดการเสริมพลังกันในจุดอ่อน จุดแข็งที่แต่ละฝ่ายมีไม่เหมือนกัน

9. รุกโดยเจ้าหน้าที่ต้องเข้าไปหาชาวบ้าน เรียนรู้งานหรือปัญหาพร้อมกับชาวบ้าน ร่วมวางแผนการแก้ไขปัญหา และนำปัญหาที่เกิดขึ้นกับชาวบ้านมาดำเนินการแก้ไขอย่างเป็นระบบ

10. รุกโดยหน่วยงานที่ให้บริการสวัสดิการสังคม โดยเฉพาะหน่วยงานราชการต้องปรับการดำเนินงานให้มีประสิทธิภาพ ให้บรรลุตามวัตถุประสงค์ หน้าที่ ความรับผิดชอบของหน่วยงาน และต้องผนึกกำลังเข้าไปรับรู้ปัญหาชาวบ้าน ครอบครัว และวิถีชีวิต ตลอดจนสิ่งแวดล้อมของชุมชนนั้น ๆ ต้องกระจายความรับผิดชอบต่อ ชักเจนให้กับเจ้าหน้าที่ในแต่ละระดับ เน้นการพัฒนานุเคราะห์ของหน่วยงานอย่างเป็นระบบและต่อเนื่อง และที่สำคัญต้องชี้้นำการเปลี่ยนแปลงของสังคม ให้แก่สังคมได้รับรู้ไว้ด้วย

11. รุกโดยการส่งเสริมให้ประชาชนได้มีส่วนร่วม ทั้งนี้เพื่อการจัดบริการสังคมจะได้สนองตอบต่อปัญหาและความต้องการของประชาชนอย่างแท้จริง เพราะประชาชนเท่านั้นจะเป็นผู้รู้ปัญหา และความต้องการของตัวเอง และคิดค้นหาทางแก้ไข ปัญหาของตนเองได้ดีที่สุด

12. รุกโดยการระดมทรัพยากรในชุมชนมาใช้ประโยชน์ให้มากที่สุด โดยเฉพาะอย่างยิ่งทรัพยากรบุคคล ซึ่งนับว่าเป็นทรัพยากรใหม่ แทนที่จะมุ่งเน้นตอบสนองประชากรในเขตเมือง ควรจะมุ่งเน้นประชากรในเขตชนบท ซึ่งเป็นประชากรส่วนใหญ่ของประเทศเป็นสำคัญ

13. รุกโดยการพัฒนางานประชาสัมพันธ์ให้เป็นระบบสื่อสาร 2 ทาง ทั้งนี้เพราะเป็นกระบวนการอันจำเป็นที่จะต้องทำให้เกิดการรับรู้ เข้าใจ และเกิดจิตสำนึกที่จะมีส่วนร่วมในการพัฒนาป้องกัน และแก้ไขปัญหของตนเอง และประเทศชาติ

14. รุกโดยการปรับทิศทางการพัฒนาให้เน้นหนักในการพัฒนาคน สังคม สิ่งแวดล้อม คุณภาพชีวิตให้มากขึ้น โดยมุ่งเน้นการพัฒนาแบบยั่งยืนที่มองมนุษย์อย่างรอบด้านทั้งทางร่างกาย อารมณ์ สังคม จิตใจ โดยไม่ละเลยปัจจัยแวดล้อมอื่นๆ

15. รุกโดยการปรับระบบการเมือง การปกครอง ระบบราชการให้มีการกระจายอำนาจให้แก่ประชาชน ในเนื้อหาสาระ และกระบวนการ อันเป็นวิถีชีวิตของประชาชน⁽³⁾

การดำเนินงานเชิงรุกนั้นจะไม่ประสบผลสำเร็จหากขาดการมีส่วนร่วมจากประชาชน เนื่องจากการมีส่วนร่วมของประชาชนเป็นปัจจัยที่สำคัญ ซึ่งจะต้องมีการพิจารณา และส่งเสริมให้เกิดขึ้นอย่างแท้จริง ไม่ว่าจะเป็นทางตรง หรือทางอ้อม และเป็นอุปสรรคทางใจที่สำคัญประการหนึ่ง คือ ถ้าเป็นบุคคลไม่รู้จักการทำงานเป็นทีมแล้ว งานนั้น ๆ ย่อมไม่เจริญก้าวหน้า เพราะการรวมตัว รวมพลัง สร้างชาติและชุมชนอย่างเข้มแข็งเท่านั้น จึงสร้างชาติและสังคมได้⁽⁴⁾

แนวคิดเกี่ยวกับการมีส่วนร่วมของประชาชน

แนวคิดเกี่ยวกับการระดมประชาชนให้มีส่วนร่วมในการพัฒนา นั้นเป็นแนวทางความคิดพื้นฐานของวิธีการพัฒนาชุมชน คือ ช่วยให้ประชาชนสามารถช่วยตนเองได้ ซึ่งหมายความว่า ประชาชนจะต้องช่วยกันในการเป็นผู้กระทำการพัฒนาตนเอง มิใช่เป็นผู้รับการพัฒนาเท่านั้น ทั้งนี้เพราะผู้กระทำการพัฒนาจะเป็นผู้ได้รับประโยชน์จากการพัฒนาโดยตรง ดังนั้นการพัฒนาชุมชนแนวใหม่จึงเน้นการพัฒนาคนโดยยึดหลักสำคัญให้ทุกคนมีส่วนร่วมในการแก้ไขปัญหาของตนเองด้วยตนเอง วิเคราะห์ตนเอง

(3) ศิริลักษณ์ โคตรรักษา , "ผู้พิทักษ์ผลประโยชน์ของผู้ด้อยโอกาส" (วิทยานิพนธ์ สังคมสงเคราะห์ศาสตร์มหาบัณฑิต คณะสังคมสงเคราะห์ศาสตร์ มหาวิทยาลัยธรรมศาสตร์ , 2537) : น 20 - 22.

(4) บุญทัน ดอกโรตง , ธเนศ ค่วนชะเอม , กระบวนการและวิธีการพัฒนาจิตใจเพื่อการพัฒนาดังคมไทย , (กรุงเทพฯ : สำนักพิมพ์วิรัชดา , 2539) , น 45.

และเมื่อประชาชนมีความพร้อมที่จะเปลี่ยนแปลงแล้ว กระบวนการพัฒนาต่าง ๆ ก็จะเกิดขึ้นเอง การมีส่วนร่วมของประชาชนจะเป็นเครื่องป้องกันว่า ผลแห่งการพัฒนาจะตกอยู่กับประชาชนส่วนใหญ่ และยังเป็นการสร้างประชาธิปไตย ให้เกิดขึ้นในชุมชนอีกด้วย⁽⁵⁾

การมีส่วนร่วมเกิดจากแนวความคิดสำคัญ 3 ประการ คือ

- (1) ความสนใจ และความห่วงกังวลร่วมกัน
- (2) ความเคียดแค้น และความไม่พอใจร่วมกัน
- (3) การตกลงใจร่วมกันที่จะเปลี่ยนแปลงกลุ่ม หรือชุมชนไปในทิศทางที่

ปรารถนา

นอกจากนั้นยังมีความคิดอื่น ๆ อีก เช่น

- (1) ความศรัทธาต่อบุคคล หรือสิ่งศักดิ์สิทธิ์
- (2) ความเกรงใจที่มีต่อบุคคลที่เคารพนับถือ หรือมีเกียรติยศตำแหน่ง
- (3) อำนาจบังคับที่เกิดจากบุคคลที่มีอำนาจเหนือกว่า⁽⁶⁾

ดังนั้นเป้าหมายหลักในการพัฒนาก็คือ ประชาชน ซึ่งประชาชนจะต้องเป็นผู้กำหนดเป้าหมายของการพัฒนา ตลอดจนเป็นผู้เข้าไปมีส่วนร่วมในการวิเคราะห์ปัญหา และแสวงหาทางออกด้วยตัวของตนเอง รวมทั้งการตัดสินใจและประเมินผล ว่าดีหรือไม่ดีอย่างไร

⁽⁵⁾ นำชัย ทุนผล , สนิดา ทุนผล , การพัฒนาชุมชน (ภาควิชาส่งเสริมการเกษตร , สถาบันเทคโนโลยีแม่โจ้) , น. 223 (เอกสารอัคราณา).

⁽⁶⁾ นิรันดร์ จงวุฒิเวช , "กลวิธี แนวทางวิธีการส่งเสริมการมีส่วนร่วมของประชาชนในงานพัฒนาชุมชน" ใน หวิทอง หงษ์วิวัฒน์ (บก.) การมีส่วนร่วมของประชาชนในการพัฒนา (ศูนย์ศึกษานโยบายสาธารณสุข มหาวิทยาลัยมหิดล , 2537) , น. 183.

ความหมายของการมีส่วนร่วมของประชาชน

คำว่า การมีส่วนร่วมของประชาชนนั้น เป็นคำที่เริ่มได้รับความนิยม และนำมาใช้เป็นแนวทางในการพัฒนาเมื่อไม่นานมานี้ โดยถูกกำหนดขึ้นบนพื้นฐานความล้มเหลวของงานพัฒนาในอดีต ซึ่งเน้นและให้ความสำคัญกับบทบาทของคนภายนอกชุมชน ละเลยศักยภาพ และความสามารถของคนในชุมชน⁽⁷⁾ และมีหน่วยงานพัฒนาของรัฐ องค์กรพัฒนาเอกชน นักวิชาการและนักพัฒนาได้ให้ความหมายของการมีส่วนร่วมของประชาชนไว้ในทัศนะต่าง ๆ ดังนี้ คือ

สหประชาชาติ⁽⁸⁾ ได้ให้ความหมายของการมีส่วนร่วมของประชาชนในฐานะที่เป็นกระบวนการในการพัฒนาไว้ว่า คือ การเข้าร่วมอย่างกระตือรือร้น และมีพลังของประชาชนในระดับต่าง ๆ คือ

1. ในกระบวนการตัดสินใจเพื่อกำหนดเป้าหมายของสังคม และการจัดสรรทรัพยากรในการให้บรรลุเป้าหมายนั้น
2. ในการปฏิบัติตามแผนการหรือโครงการต่าง ๆ โดยความสมัครใจ

⁽⁷⁾ ปาร์จ บุญปัญญา, "อภิปรายเรื่องทำไมต้องพูดถึงการมีส่วนร่วมของประชาชน ทัศนะจากองค์กรพัฒนาเอกชน," ใน การมีส่วนร่วมของประชาชนในการพัฒนา, รวบรวมโดย ทวีทอง หงษ์วิวัฒน์ (กรุงเทพมหานคร : ศักดิ์โสภณการพิมพ์, 2537) น. 309 .

⁽⁸⁾ United Nation, Popular Participation In Decision Making For Development, (New York : United Nations Publication, 1975) : P.4

William W. Reeder⁽⁹⁾ ได้ให้ความหมาย ของการมีส่วนร่วมของประชาชน ว่า หมายถึง การมีส่วนร่วมในการปะทะสังสรรทางสังคม ซึ่งรวมทั้งการมีส่วนร่วมของปัจเจกบุคคล และการมีส่วนร่วมของกลุ่ม

Dictionary of Social Welfare⁽¹⁰⁾ ระบุว่า การมีส่วนร่วมของประชาชน คือ การกระทำที่เปรียบเสมือนคัวนำในการก่อให้เกิดความร่วมมือในการทำงานร่วมกัน มากกว่าได้รับบริการ

Phillippine Encyclopedia of Social Work⁽¹¹⁾ ได้สรุปความหมายของการมีส่วนร่วมของประชาชนไว้ว่า คือ การแบ่งอำนาจในการกำหนดนโยบายและตัดสินใจ ในการกำหนดหรือจัดสรรทรัพยากร ซึ่งจะไม่สามารถทำได้โดยขาดความเข้าใจร่วมกัน ในจิตสำนึก และการประสานงานกันโดยการร่วมมือกันของบุคคลที่ส่วนใหญ่แสดง ออกโดยผ่านกลุ่มตัวแทนในการกำหนดและหาแนวทางแก้ไขปัญหาร่วมกัน ซึ่งในขณะ นี้จะทำให้บุคคลและกลุ่มสามารถตัดสินใจในสิ่งที่กระทบต่อชีวิตของเขา โดยเฉพาะผล ประโยชน์ที่เขาควรจะได้รับจากบริการต่าง ๆ

⁽⁹⁾ Reeder , William W. , อ้างในกรรณิกา ชมคี, "การมีส่วนร่วมของประชาชนที่มีผลต่อ การพัฒนาทางเศรษฐกิจ : ศึกษาเฉพาะกรณีโครงการสาธิต ตำบลท่าช้าง อำเภอวารินชำราบ จังหวัดอุบลราชธานี. (วิทยานิพนธ์สังคมสงเคราะห์ศาสตร์มหาบัณฑิต มหาวิทยาลัยธรรมศาสตร์, 2524) : น

(10) Noel and Rita Timms, *Dictionary of Social Welfare* (London : Routledge Kegan Paul, 1982 , p.135

⁽¹¹⁾ Corazon Alma G. Delon, "People Participation" *Phillippine Encyclopedia of Social Work*, 1952 : P. 230 - 236.

Alastair T. White⁽¹²⁾ ได้ให้คำจำกัดความ การมีส่วนร่วมว่า
การมีส่วนร่วมประกอบไปด้วย 4 มิติด้วยกัน คือ
มิติที่หนึ่ง คือการมีส่วนร่วมในการตัดสินใจว่าจะ ไรควรทำ และทำ
อย่างไร

มิติที่สอง คือการมีส่วนร่วมเสียสละในการพัฒนาการลงมือปฏิบัติการ
ตามที่ได้ตัดสินใจ

มิติที่สาม คือการมีส่วนร่วมในการแบ่งปันผลประโยชน์ที่เกิดจากการ
ดำเนินงาน

มิติที่สี่ คือการมีส่วนร่วมในการประเมินผล

Rom P. Yadav⁽¹³⁾ ได้ให้ความหมายของการมีส่วนร่วมของประชาชนว่า
หมายถึง การเข้าร่วมของประชาชนในกระบวนการพัฒนาด้วยความเต็มใจและสมัครใจ
โดยไม่ถูกบังคับ และการเข้าไปมีส่วนร่วมของประชาชนอาจจำแนกออกเป็นขั้นตอนได้
ดังนี้.-

1. การเข้าไปมีส่วนร่วมในการตัดสินใจ (Decision - Making)
2. การเข้าไปมีส่วนร่วมในการดำเนินโครงการและแผนงาน
(Implementation)

(12) Alastair T.White, Why Community Participation ? A Discussion of the arguments.
Community Participation : Current issue and lesson learned , (Published by United Nation Children's Fund,
1982) : P 18.

(13) Rom P. Yadav, "People & Participation : Focus on Mobilization of the Poor" Local
Level Planning and Rural Development Alternative Strategy (New Delhi : Concept Publishing Company,
1980) : P. 87

3. การเข้าไปมีส่วนร่วมในการติดตามและประเมินผลโครงการ และแผนงานของการพัฒนา (Evaluation)

4. การเข้าไปมีส่วนร่วมในการรับผลประโยชน์ของการพัฒนา (Benefits)

ทัศนีย์ ไทยาภิรมย์⁽¹⁴⁾ ได้กล่าวถึง การมีส่วนร่วมของประชาชนว่า หมายถึง

- ร่วมคิด : สภาพที่เป็นอยู่มีอะไรเดือดร้อนและสาเหตุเกิดจากอะไร
- ร่วมวางแผน : วิเคราะห์สาเหตุ จัดลำดับความสำคัญปัญหา พิจารณา

ทางเลือก

- ร่วมดำเนินงาน : ดำเนินงานตามโครงการและแผน กำหนดโครงการ

และแผนงาน

- ร่วมติดตามประเมินผล : ประเมินผลความสำเร็จ/ล้มเหลวเป็นระยะ ๆ

แก้ไข

การมีส่วนร่วมทั้ง 4 ประการนี้ จะช่วยให้ประชาชน คิดเป็น ทำเป็น (think right do right) สามารถพึ่งพาตัวเองได้ต่อไป เป็นกระบวนการเรียนรู้ที่ได้จากการกระทำ (learning by doing) ในการวางโครงการ หรือจัดกิจกรรมอย่างใดอย่างหนึ่งขึ้นมาในชุมชนนั้นร่วมกับผู้ให้ความช่วยเหลือ (นักพัฒนา)

⁽¹⁴⁾ ทัศนีย์ ไทยาภิรมย์ "การพัฒนาชุมชน : วิธีการระดมการมีส่วนร่วมของชาวชุมชน" , นิตยสารการประชาสงเคราะห์ 26,4 (กรกฎาคม - สิงหาคม, 2536) : น. 15.

ไพโรจน์ สุขสัมฤทธิ์⁽¹⁵⁾ ได้ให้ความหมาย การมีส่วนร่วมของประชาชน ว่า เป็นกระบวนการดำเนินงานรวมพลังประชาชน กับองค์กรของรัฐหรือองค์กรเอกชน เพื่อประโยชน์ในการพัฒนา หรือแก้ไขปัญหของชุมชน โดยยึดหลักการว่า สมาชิกในชุมชนนั้น ๆ จะต้องร่วมมือกันวางแผนและการปฏิบัติงานเพื่อสนองความต้องการ หรือแก้ปัญหของประชาชนในชุมชน การมีส่วนร่วมของประชาชนมีความหมายครอบคลุม การมีส่วนร่วมของประชาชนตั้งแต่เริ่มต้นของการวางแผนไปจนถึง การลงมือปฏิบัติ ตามแผน และการประเมินผล

อิระวีร์ จันทระประเสริฐ⁽¹⁶⁾ ได้เสนอความเห็นว่ามีว่าความหมายของ การมีส่วนร่วมของประชาชนจะมีความหลากหลาย แต่มีจุดร่วมที่สำคัญ คือ การที่ ประชาชนจะต้องมีโอกาสเข้าร่วมในทุกขั้นตอนของกระบวนการพัฒนา และต้องมีส่วนร่วม ในการตัดสินใจในระดับที่มีผลกระทบต่อชีวิตความเป็นอยู่ของคน

จากความหมายที่นักวิชาการ และนักพัฒนาได้ให้ไว้ ซึ่งมีความหลากหลายไปตามประสบการณ์ และแนวคิดของแต่ละท่านนั้น สามารถสรุปเป็นข้อ ๆ ได้ ดังนี้

1. การมีส่วนร่วมต้องเริ่มตั้งแต่กำหนดวัตถุประสงค์ของการเข้าร่วมกิจกรรม
2. เข้าร่วมด้วยความสมัครใจ โดยมีได้ถูกบังคับ
3. การเข้ามีส่วนร่วมนั้น ต้องร่วมกันทำงานมากกว่าร่วมรับบริการ

⁽¹⁵⁾ ไพโรจน์ สุขสัมฤทธิ์, "การมีส่วนร่วมของประชาชน", ว.พัฒนาชุมชน 27,2 (กุมภาพันธ์, 2531) : น. 24-25.

4. การเข้ามีส่วนร่วมต้องเข้าร่วมทั้งในระดับปัจเจกบุคคล และระดับกลุ่ม
5. ในการเข้ามีส่วนร่วม จะต้องมีการจัดแบ่งอำนาจ ในการกำหนดนโยบาย คัดสินใจ และจัดสรรทรัพยากร
6. การมีส่วนร่วมของประชาชน เริ่มตั้งแต่ร่วมคิด ร่วมวางแผน ร่วมดำเนินการ ร่วมติดตามประเมินผล และช่วยให้ประชาชนคิดเป็น และสามารถพึ่งตนเองได้ในที่สุด
7. การมีส่วนร่วมของประชาชนนั้น เกิดขึ้นเพื่อประโยชน์ในการพัฒนา หรือแก้ไขปัญหาชุมชน

ลักษณะการมีส่วนร่วมของประชาชน

การมีส่วนร่วมของประชาชนในการพัฒนาเพื่อให้เกิดประสิทธิภาพ และประสิทธิผลอย่างเต็มที่ และนำมาซึ่งคุณภาพชีวิตที่ดีของประชาชนนั้น มีลักษณะที่สำคัญดังนี้ คือ

1. มีส่วนร่วมเป็นผู้ริเริ่ม กำหนดเป้าหมาย
2. มีส่วนร่วมในการตัดสินใจดำเนินงาน
3. มีส่วนร่วมในการตัดสินใจใช้ทรัพยากร
4. มีส่วนร่วมในการออกความคิดเห็นและข้อเสนอแนะ
5. มีส่วนร่วมในการค้นหาปัญหาและสาเหตุของปัญหา
6. มีส่วนร่วมในการคิดหาวิธีการแก้ไขปัญหา
7. มีส่วนร่วมในการวางแผน
8. มีส่วนร่วมในการประชุม

(16) อีระวัชร จันทระประเสริฐ , “ยุทธศาสตร์เชิงรุกเพื่อสร้างความเข้มแข็งแก่หมู่บ้าน : กรณีศูนย์สงเคราะห์ราษฎรประจำหมู่บ้าน”, รายงานการศึกษาของนักศึกษามหาวิทยาลัยป้องกันราชอาณาจักร รุ่นที่ 38. ประจำปีการศึกษา พ.ศ. 2538 - 2539

9. มีส่วนร่วมในกิจกรรมกลุ่ม
10. มีส่วนร่วมในการออกเสียงสนับสนุนหรือคัดค้าน
11. มีส่วนร่วมในการเป็นกรรมการ
12. มีส่วนร่วมในการเป็นสมาชิก
13. มีส่วนร่วมในการชักชวนหรือประชาสัมพันธ์
14. มีส่วนร่วมในการดำเนินงานตามกิจกรรมที่วางไว้
15. มีส่วนร่วมในการลงทุนหรือบริจาคเงิน/ทรัพย์สิน
16. มีส่วนร่วมในการออกแรงหรือสละแรง
17. มีส่วนร่วมในการออกวัสดุอุปกรณ์
18. มีส่วนร่วมในการดูแล คัดตาม และประเมินผล

ภาวะผู้นำ

เมื่อบุคคลหลายคนร่วมกันทำกิจกรรมใด ๆ เพื่อบรรลุวัตถุประสงค์ร่วมกัน ย่อมจะเกิดภาวะผู้นำขึ้น หรือมีบุคคลใดบุคคลหนึ่งในกลุ่มนั้นแสดงบทบาทเป็นผู้นำเสมอ แม้ว่าการจัดตำแหน่งต่าง ๆ จะไม่เป็นแบบพิธีรีตรองก็ตามตำแหน่งเหล่านั้นจะปรากฏขึ้นมาในกลุ่มโดยธรรมชาติ ถึงแม้จะไม่มี การเลือกตั้งหัวหน้ากลุ่มก็ตาม ก็จะมีบุคคลบางคนทำหน้าที่บางอย่างคล้ายหัวหน้า ซึ่งแสดงว่าบุคคลนั้นมีลักษณะผู้นำตามธรรมชาติ⁽¹⁷⁾ โดยอาจแสดงบทบาทในรูปของการสั่งการ ชี้แนะหรือประนีประนอม

⁽¹⁷⁾ วินิจ เกตุจำ และ คมเพชร ฉัตรสุกฤต, พศ., *กระบวนการกลุ่ม* (กรุงเทพมหานคร : สำนักพิมพ์โอเคชั่นสโตร์, 2522), น.101.

ประสานงาน แล้วแต่กรณีภาวะผู้นำเป็นสถานการณ์ที่จำเป็นมากสำหรับองค์การ การบริหารองค์การใด ๆ หากขาดผู้นำเสียแล้วย่อมจะทำให้องค์การนั้นดำเนินกิจกรรมไปด้วยความยากลำบาก องค์การซึ่งประกอบด้วยคนจำนวนมากย่อมจะวุ่นวายสับสน ต่างคนต่างทำงานไปไม่ประสานกันหรือขัดแย้งกัน การบรรลุเป้าหมายขององค์การย่อมจะล่าช้า หรือไม่ประสบความสำเร็จตามเป้าหมายที่ตั้งไว้⁽¹⁸⁾

ความหมายของภาวะผู้นำ

คำว่า ภาวะผู้นำ (Leadership) มีผู้ให้คำนิยามไว้ต่าง ๆ กัน ดังนี้.-

แฮร์โรลด์ คูนต์ซ์ ให้ความหมายว่า ภาวะผู้นำคือ การสร้างอิทธิพลต่อผู้ใต้บังคับบัญชา เพื่อก่อให้เกิดความสำเร็จในวัตถุประสงค์ที่กำหนดไว้⁽¹⁹⁾

สมพงษ์ เกษมสิน ให้คำนิยามว่า ภาวะผู้นำคือการที่ผู้นำใช้อิทธิพลในความสัมพันธ์ซึ่งมีอยู่ต่อผู้ใต้บังคับบัญชาในสถานการณ์ต่าง ๆ เพื่อปฏิบัติการและอำนวยความสะดวกโดยใช้กระบวนการคิดต่อซึ่งกันและกัน เพื่อมุ่งบรรลุผลตามเป้าหมายที่กำหนดไว้⁽²⁰⁾

(18) สมคิด บางโม , รศ . องค์การและการจัดการ (กรุงเทพมหานคร : บริษัทพิมพ์ดี จำกัด , 2539) , น.233.

(19) Harold D. Koontz and Cyril O'Donnell, Principles of Management, (New York : McGraw - Hill , 1972), P.435.

(20)สมพงษ์ เกษมสิน, การบริหาร (กรุงเทพฯ:สำนักพิมพ์ไทววัฒนาพานิช, 2516) น.420

สมคิด บางโม ให้ความเห็นว่า ภาวะผู้นำคือการที่ผู้นำขององค์กรใช้ อิทธิพลต่าง ๆ เพื่อให้ผู้ใต้บังคับบัญชาร่วมมือกันปฏิบัติหน้าที่ให้บรรลุถึงจุดประสงค์ ขององค์กร อิทธิพลดังกล่าวนี้อาจเป็นไปในทางบวกและทางลบหรือทางใดทางหนึ่ง ⁽²¹⁾

อาจกล่าวได้ว่า ภาวะผู้นำนั้นมีความจำเป็นต่อการดำเนินงานขององค์กร โดยต้องขึ้นอยู่กับประสิทธิภาพของผู้นำ ไม่ว่าจะเป็นการสร้างอิทธิพล การสร้างความ สัมพันธ์ การปฏิบัติการ และการอำนวยการ หากผู้นำมีประสิทธิภาพแล้วย่อมจะบรรลุ วัตถุประสงค์ที่ตั้งไว้ขององค์กร ในทางกลับกันหากองค์กรขาดผู้นำที่มีประสิทธิภาพก็ จะนำมาซึ่งความล้มเหลวขององค์กรในที่สุด

ความหมายของผู้นำ

นักวิชาการได้ให้ความหมายของ “ผู้นำ” (Leader) ไว้ดังนี้.-

สมคิด บางโม อธิบายความหมายของคำว่า “ผู้นำ” ไว้ดังนี้ คือ ผู้นำ หมายถึง สมาชิกของกลุ่มที่มีอิทธิพลมากที่สุดต่อคนอื่น ๆ ในกลุ่ม คือ แม้อิทธิพลไป ยังคนอื่นมากกว่าที่คนอื่นจะแผ่อิทธิพลมายังตน และสมาชิกคนอื่น ๆ ยอมรับโดย สัมครใจว่าบุคคลนี้เป็นผู้นำของกลุ่ม และสามารถนำกลุ่มให้บรรลุเป้าหมายได้ ผู้นำ อาจได้รับตำแหน่งมาโดยการแต่งตั้ง หรือเลือกตั้ง หรือยกตัวเองขึ้นมาเป็นผู้นำก็ได้ แต่สมาชิกกลุ่มยอมรับว่าเป็นผู้นำด้วยความจริงใจ ⁽²²⁾

⁽²¹⁾ สมคิด บางโม , รศ. องค์การและการจัดการ , น.234

⁽²²⁾ สมคิด บางโม , รศ. องค์การและการจัดการ , น.235.

วินิจ เกตุขำ และคมเพชร ฉัตรสุกกุล. กล่าวว่า ผู้นำ หมายถึง ผู้ที่ทำหน้าที่รับผิดชอบต่อการพัฒนาการของกลุ่ม โดยใช้อำนาจความระมัดระวังให้มีการปฏิบัติงานในกลุ่ม แบ่งความรับผิดชอบในหน้าที่การงาน ส่งเสริมให้สมาชิกทุกคนสามารถปฏิบัติงานได้อย่างสำเร็จ และแก้ไขปัญหาทั้งหลายที่เป็นอุปสรรคต่อการทำงาน และพัฒนาการของกลุ่ม⁽²³⁾

Herbert A. Simon , Donald W.Smithburg และ Victor A. Thompson ให้ความเห็นว่า ผู้นำ นั่นคือ ผู้ที่สามารถรวมคนให้เป็นน้ำหนึ่งใจเดียวกัน เพื่อให้สามารถทำงานให้บรรลุวัตถุประสงค์ที่ตั้งเอาไว้ได้ (A Person who is able to unite people in pursuit of a goal)⁽²⁴⁾

ลักษณะที่สำคัญของผู้นำ

จากการที่ผู้นำมีความสำคัญต่อประสิทธิภาพขององค์กร ไปจนถึงความอยู่รอดขององค์กร จึงได้มีการให้ความสำคัญต่อลักษณะของผู้นำ ซึ่งลักษณะของผู้นำจะเป็นแบบใดขึ้นอยู่กับปัจจัยหลายอย่าง เช่น ลักษณะโครงสร้างของสังคม , สถานการณ์ของสังคม , ลักษณะขององค์กร เป็นต้น ในที่นี้ขอเสนอคุณลักษณะ โครงสร้างของผู้นำ 5 ประการ คือ

.....
⁽²³⁾ วินิจ เกตุขำ , คมเพชร ฉัตรสุกกุล ,พศ. , กระบวนการกลุ่ม , น.102

⁽²⁴⁾ Herbert A. Simon , Donald W.Smithburg and Victor A. Thompson , Public Administration , 14th ed., (New York : Afred A. Knopf , Inc. , 1971) , P.108.

1. ความสามารถ หมายถึง ความสามารถในตัวบุคคลนั้น ๆ เช่น ความเฉลียวฉลาด ความคล่องแคล่วในการพูด ความคิดริเริ่ม และการตัดสินใจ
2. ความสำเร็จในชีวิต หมายถึง ประสบผลสำเร็จในชีวิตการทำงาน และเป็นผู้มีความรู้สูง
3. ความรับผิดชอบ หมายถึง ความเชื่อถือไว้วางใจได้ ความเชื่อมั่นในตัวเอง ความเป็นผู้มีคุณธรรม ความสุจริตรอบคอบ และความมั่นคงทางสภาพจิตใจ
4. การมีส่วนร่วม หมายถึง การมีส่วนร่วมในกลุ่มสังคม การเข้าสังคม การรู้จักปรับตัวเข้ากับภาวะแวดล้อม การรู้จักให้ความร่วมมือ และมีอารมณ์ขัน
5. ความมีสถานภาพ หมายถึง การมีตำแหน่งหน้าที่ในสังคม ตลอดจนความเป็นที่นิยมของบุคคลทั่วไป

ลักษณะของผู้นำที่ดี

นอกจากลักษณะต่าง ๆ ข้างต้นแล้ว ผู้นำที่ดีจะต้องมีความสามารถในการทำให้ผู้อื่นติดตามเขา และทำในสิ่งที่ผู้นำต้องการ ดังนั้นผู้นำที่ดีควรมีคุณสมบัติต่าง ๆ ดังนี้

1. ผู้นำที่ดีจะต้องเป็นผู้ที่มีความต้องการในการทำอะไรมากที่สุดเสมอ เขาต้องการจะเป็นที่อยู่ข้างหน้า เป็นผู้ที่ต้องการทำอะไรให้ประสบความสำเร็จ
2. ผู้นำที่ดีจะต้องมีความรับผิดชอบ ผู้นำจะต้องไม่กลัวในการค้นหาและยอมรับในข้อบกพร่อง เขาจะต้องรับผิดชอบต่อความหน้าที่ของเขาเสมอ
3. ผู้นำที่ดีจะต้องมีสมรรถนะ (Capacity) ในการทำงาน ผู้นำที่ดีจะต้องเต็มใจยอมรับความต้องการของความสำเร็จทางภาวะผู้นำเสนอ เวลาการทำงานที่ยาวนาน และงานที่หนัก

4. ผู้นำที่ดีจะต้องมีมนุษยสัมพันธ์ที่ดี ผู้นำจะต้องเข้าเกี่ยวข้องกับผู้ร่วมงานเสมอ จะต้องศึกษาในตัวของผู้ร่วมงาน วิเคราะห์ความต้องการของเขาและเข้าใจปัญหาของเขา

5. ผู้นำที่ดีจะต้องมีความกระตือรือร้นอยู่เสมอ จากความกระตือรือร้นของผู้นำจะทำให้ผู้ร่วมงานมีความกระตือรือร้นเช่นเดียวกัน

6. ผู้นำที่ดีจะต้องมีความซื่อสัตย์สูง ผู้นำใด ๆ ที่จะประสบความสำเร็จจะต้องมีความซื่อสัตย์ต่อตัวเองและผู้อื่น คนที่ขาดความมั่นคง หรือเป็นที่พึ่งพาของคนอื่นไม่ได้มักจะประสบความล้มเหลวในการเป็นผู้นำ⁽²⁵⁾

แนวคิดเกี่ยวกับกาพึ่งตนเอง

การพึ่งตนเอง หมายถึง ความสำนึกของคนในสังคมในศักยภาพของตน ในการที่จะต่อสู้กับระบบที่ครอบงำ เลือหาแนวทางใหม่ด้านกระแสนเป็นปัจจุบัน ภูมิใจในชีวิตที่เรียบง่ายแบบประเพณี ซึ่งวัฒนธรรมอันคิงามนั้นยังไม่สูญหายไปยังสามารถปรับเข้ากับสภาพชีวิตในปัจจุบันได้ เมื่อไรที่เราเกิดความภาคภูมิใจในวิถีชีวิต เช่นนี้ เมื่อนั้นความหวังที่จะปลดปล่อยเราเองจากการพึ่งพาแบบครอบงำ ก็ย่อมจะเป็นจริงขึ้นได้ เมื่อนั้นเราจะเข้าใจว่าการพึ่งตนเองที่แท้จริงคือ การพึ่งพากันและกันอย่าง ยุติธรรมและสันติ ส่งเสริมศักดิ์ศรีของความเป็นคนของกันและกัน พัฒนาไปสู่ความเป็นคนที่ครบมากยิ่งขึ้น⁽²⁶⁾

⁽²⁵⁾ สุพล ทองคลองไทร , ผศ. , ชาญชัย อัจฉินสมาจาร. , ศิลปะการเป็นหัวหน้างาน (ภาค วิชาการบริหารการศึกษา คณะศึกษาศาสตร์ มหาวิทยาลัยสงขลานครินทร์ วิทยาเขตปัตตานี , 2529) : น.17-18.

⁽²⁶⁾ บทนำ "พึ่งตนเองต่อไปนี้เป็นเรื่องของการปฏิบัติจริง" วารสาร สังคมพัฒนา ฉบับที่ 1/2529 , น.10.

นอกจากนั้นแล้ว มหาตมะคานธี ให้แนวความคิดของการพึ่งพาตนเองว่า คือ การยืนอยู่ด้วยความสามารถของตนเอง ซึ่งการพึ่งพาตนเองนั้นเริ่มต้นจากตัวเอง ก่อน โดยเฉพาะอย่างยิ่งระดับชนบทนั้นจะต้องพึ่งพาตนเองอย่างมาก⁽²⁷⁾

อย่างไรก็ตาม การพึ่งพาตนเองนั้นมีความหมายเป็นเชิงสัมพันธ์ คือ พึ่งตนเองในขณะที่พึ่งพาผู้อื่น เป็นการพึ่งพาที่นำไปสู่การไม่พึ่งพา คือ เป็นการพึ่งพาอาศัยกันอย่างรู้เท่าทัน และกรอบการมองเรื่องการพึ่งพานี้จะต้องไม่มุ่งแข่งขัน หรือไม่มุ่งครอบงำเหนือกว่า แต่เป็นการมุ่งสู่ความเป็นไทต่อกัน การช่วยเหลือกันเป็นสิ่งจำเป็นคือ พึ่งพาในสิ่งที่เราไม่มี เกื้อกูลสิ่งที่เรามีให้ผู้อื่น การพึ่งพานี้ทำไปเพื่อให้แต่ละชุมชนพึ่งตนเองได้⁽²⁸⁾

แนวทางที่จะนำไปสู่สังคมพึ่งตนเองในด้านต่าง ๆ ใต้นั้น อาจสรุปได้เป็น 3 ด้าน ดังนี้ คือ

1. **ด้านเศรษฐกิจ** : ต้องคำนึงถึงระบบเกษตรกรรมถาวรเป็นหลัก ซึ่งจะ ทำให้เกษตรกรสามารถลดต้นทุนการผลิตได้อย่างมาก ไม่มีผลเสียต่อระบบนิเวศน์วิทยา และเริ่มต้นด้วยการประหยัดทุนเป็นพื้นฐาน การเกษตรแบบหมู่บ้านจะต้องมุ่งสู่การผลิตเพื่อกิน เพื่อใช้ ลดความขาดแคลนเป็นเบื้องต้น ทางหมู่บ้านสามารถทำการผลิตเพื่อบริโภคจนพอเพียง และปรับมาตรฐานการดำรงชีพได้ ผลผลิตส่วนเกินจะเป็นอำนาจการต่อรองที่มีคุณภาพของชาวชนบทอย่างแท้จริง

(27) บุญทัน คอกโรตง และ ธนศ คำวระหอม , กระบวนการและวิธีการพัฒนาจิตใจเพื่อการพัฒนาสังคมไทย , น.89.

(28) อุลสารทางเลือกเพื่อการพัฒนา , ฉบับที่ 3-4 ปีที่ 3 (กรกฎาคม - ธันวาคม , 2528) , : 3.

2. ด้านสังคมและการปกครอง : เสริมบทบาทของผู้นำระดับหมู่บ้าน โดยมีการศึกษากระบวนการทางสังคมผ่านประสบการณ์ ในอดีตและสภาพปัจจุบัน เพื่อเลือกสรรรูปแบบที่เหมาะสมกับสภาพของตัวเอง การตัดสินใจ และการปกครองน่าจะให้โอกาสแก่กลุ่มผู้นำเบื้องต้น และเสริมบทบาทกลุ่มคนเหล่านี้ โดยให้อำนาจภายนอกเข้าแทรกแซงน้อยกว่าที่ผ่านมา น่าจะมีการเสริมบทบาทของผู้นำให้มีโอกาสเข้าร่วมระบบการศึกษาของหมู่บ้าน โดยโยงเข้ากับสถาบันทางศาสนา ซึ่งเป็นสถาบันที่ชาวบ้านพึ่งพิงในด้านพิธีกรรม ไปจนถึงศีลธรรมจรรยา

3. ด้านอุดมการณ์และความเชื่อ : จะต้องเสริมพื้นฐานความเชื่อแก่ชาวบ้านให้แข็งแกร่งขึ้น และต้องเร่งทำนุบำรุงสร้างสรรบุคลากรที่เป็นผู้นำด้านศาสนา ให้มีคุณภาพมากขึ้น การเสริมคุณค่าด้านอุดมการณ์ และความเชื่อดังกล่าว มโนธรรมสำนึก เพื่อสังคมแห่งสันติภาพ และความเป็นธรรมเท่ากันต่อสภาพปัญหา และการทำลาย มีการตรวจสอบ และวิเคราะห์ขบวนการทางวัฒนธรรมเพื่อเลือกสรรสภาพที่ดีงาม และปรับปรุงความเสื่อมโทรมที่มีอยู่ให้หมดไป⁽²⁹⁾

การจะช่วยป้องกันและแก้ไขปัญหาดังกล่าว ๑ ที่เกิดขึ้นแก่หมู่บ้าน และชุมชน เนื่องจากผลกระทบของการเปลี่ยนแปลงทางเศรษฐกิจและสังคมในปัจจุบันจนทำให้หมู่บ้านอ่อนแอลงนั้น คำตอบย่อมอยู่ที่ว่าจะทำอย่างไร ให้หมู่บ้านเข้มแข็งขึ้น นั่นคือจะต้องทำให้หมู่บ้านและชุมชนสามารถพึ่งตนเองได้ โดยต้องอาศัยการมีส่วนร่วมของประชาชนและองค์กรประชาชน

(29) อภิชาติ ทองอยู่, "แนวทางสู่สังคมพึ่งตนเอง", สังคมพัฒนา 4 (2529) : น.68-69.

บทที่ 3

แนวคิดเกี่ยวกับศูนย์สงเคราะห์ราษฎรประจำหมู่บ้าน

ความเป็นมาของศูนย์สงเคราะห์ราษฎรประจำหมู่บ้าน

ในระยะเวลาที่ผ่านมา แผนพัฒนาฯ ฉบับต่าง ๆ มักให้ความสำคัญแก่การพัฒนาสังคมโดยเน้นการขยายบริการพื้นฐานทางสังคม เช่น การศึกษา สาธารณสุข ฯลฯ ซึ่งแม้จะได้ดำเนินการไปมากแล้วก็ตาม แต่ปัญหาทางด้านสังคมบางเรื่องกลับรุนแรงและมีความสลับซับซ้อนเพิ่มขึ้น ดังนั้น แผนพัฒนาฯ ฉบับที่ 6 จึงเห็นสมควรปรับแนวทางการพัฒนาสังคมส่วนรวมอันได้แก่ บริการพื้นฐานทางสังคมดังกล่าวมาเน้นความสำคัญแก่การพัฒนาสังคมในระดับพื้นฐาน คือ ตั้งแต่ระดับคน ครอบครัว และชุมชน อันเป็นส่วนย่อยของสังคมให้มากขึ้น โดยมุ่งพัฒนาคนให้เป็นคนดี มีความสามารถ และมีบทบาทที่เหมาะสมต่อการพัฒนาประเทศ โดยมีแนวทางดังต่อไปนี้

พัฒนาคุณภาพคน โดยสนับสนุนการให้การศึกษาและฝึกอบรม เพื่อปลูกฝังทัศนคติ ค่านิยม และความสามารถในการทำงานเพื่อประกอบอาชีพโดยวิธีการต่าง ๆ เช่น การพัฒนาระบบแนะแนวอาชีพในสถาบันการศึกษา การจัดการศึกษาในระบบโรงเรียน - โรงงาน ให้กว้างขวางมากยิ่งขึ้น เน้นการมีส่วนร่วมของประชาชนในการรักษาสุขภาพของตนเอง

เสริมสร้างความสงบสุขในสังคม และป้องกันอาชญากรรมอุบัติภัย โดยการขยายงานด้านชุมชนสัมพันธ์ เพื่อให้ประชาชน ครอบครัว และชุมชน มีบทบาทและส่วนร่วมให้การป้องกันและปราบปรามอาชญากรรม การป้องกันยาเสพติด หรือสารเสพติด ตลอดจนจัดให้มีระบบความร่วมมือระหว่างภาครัฐและภาคเอกชนในการป้องกันอุบัติภัยดังกล่าว

1. ให้ผู้ด้อยโอกาสทางสังคม หรือผู้ประสบปัญหาทุกข์ยากมีความสามารถในการพึ่งตนเองมากขึ้น ในรูปของสวัสดิการสังคม

2. ให้มีการปรับบทบาทของรัฐ ซึ่งแต่เดิมจัดบริการให้แก่ประชาชนฝ่ายเดียว เป็นการสนับสนุนให้เอกชน ชุมชน สถาบันครอบครัว และประชาชน เข้ามามีส่วนร่วมในการดำเนินการเพื่อป้องกันและแก้ไขปัญหาของตนเองและสังคมให้มากขึ้น

โครงการจัดตั้งศูนย์สงเคราะห์ราษฎรประจำหมู่บ้านนี้มีหลักการและวิธีการดำเนินการที่สามารถตอบสนองต่อเป้าหมายดังกล่าว ของแผนพัฒนาฯ ฉบับที่ 6 ข้างต้น นอกจากนั้นแล้วกรมฯ ยังได้พิจารณาจากสภาพปัญหาสังคมต่าง ๆ ที่เกิดขึ้นอย่างมาก โดยเฉพาะอย่างยิ่งในท้องถิ่นชนบท มีผู้ที่ยากจนและประสบปัญหาความทุกข์ยากเดือดร้อนเป็นจำนวนมาก แม้ว่ากรมประชาสงเคราะห์จะได้จัดให้มีเจ้าหน้าที่ของสำนักงานประชาสงเคราะห์จังหวัดปฏิบัติงานอยู่แล้วก็ตาม แต่เนื่องจากมีข้อจำกัดในเรื่องอัตรากำลังเจ้าหน้าที่ เมื่อเปรียบเทียบกับขอบเขตงานและความรับผิดชอบแล้ว เจ้าหน้าที่ดังกล่าวไม่สามารถดูแลความทุกข์สุขของราษฎรได้อย่างทั่วถึง จึงเห็นความจำเป็นต้องดำเนินการพัฒนาผู้นำท้องถิ่น และเผยแพร่ความรู้ให้ราษฎรที่มีความคิดริเริ่มจะรวมตัวกันเป็นกลุ่มคณะเพื่อช่วยเหลือซึ่งกันและกันละแก้ไขปัญหาเฉพาะหน้า และเผยแพร่ความรู้ให้ราษฎรที่มีความคิดริเริ่มที่จะรวมตัวกันเป็นกลุ่มคณะเพื่อช่วยเหลือซึ่งกันและกัน ก่อนที่ทางราชการจะเข้าไปให้การช่วยเหลือสงเคราะห์ ซึ่งวิธีที่ดีที่สุดที่จะแก้ไขปัญหาดังกล่าวได้ ก็ด้วยการจัดตั้ง "ศูนย์สงเคราะห์ราษฎรประจำหมู่บ้าน" ขึ้นเพื่อเป็นสื่อ กลางในการดำเนินงานสังคมสงเคราะห์เบื้องต้น และเป็นหลักประกันขั้นพื้นฐานให้แก่ราษฎรในชนบท ที่จะได้รับการดูแลช่วยเหลืออย่างรวดเร็วและทั่วถึง⁽³¹⁾

(31) กองการสังคมสงเคราะห์เอกชน กรมประชาสงเคราะห์ กระทรวงแรงงานและสวัสดิการสังคม , ศูนย์สงเคราะห์ราษฎรประจำหมู่บ้าน "ที่พึ่งของราษฎร องค์กรของประชาชน" , (กรุงเทพมหานคร : โรงพิมพ์มหาวิทยาลัยธรรมศาสตร์ ,2539) . น.7.

มุ่งบรรเทาปัญหาการว่างงาน โดยเร่งรัดพัฒนาระบบข้อมูลข่าวสาร ทรัพยากร และการมีงานทำ เพื่อประโยชน์ในการวางแผนด้านกำลังคน การพัฒนาระบบข่าวสารแรงงาน และศูนย์แรงงานภูมิภาค และการพัฒนาตลาดแรงงานทั้งในประเทศ และต่างประเทศ และจัดระบบการศึกษาให้สอดคล้องกับความต้องการของตลาดแรงงาน

ให้ความเอาใจใส่ต่อปัญหาแรงงาน โดยเฉพาะการคุ้มครองแรงงานเด็ก ด้วยวิธีการส่งเสริมให้เด็กในเกณฑ์การศึกษาภาคบังคับ ได้รับการศึกษาจนจบ ป.6 อย่างทั่วถึง ควบคู่กันไปกับการสนับสนุนให้มีการเพิ่มสวัสดิการและปรับปรุงสภาพการทำงานของแรงงานเด็ก ตลอดจนขจัดการเลือกปฏิบัติสำหรับแรงงานหญิง ทั้งในเรื่องค่าจ้าง สภาพการทำงาน การฝึกอบรมพัฒนาฝีมือแรงงาน เป็นต้น

สนับสนุนให้องค์กรภาคเอกชน ชุมชน และครอบครัว เข้ามามีส่วนร่วม ในการป้องกันและแก้ไขปัญหาดังกล่าวมากขึ้น โดยวิธีการส่งเสริมการรวมตัวขององค์กรเอกชนเพื่อประสานงานกับภาครัฐ การรณรงค์ประชาสัมพันธ์เรื่องหน้าที่ และบทบาทความรับผิดชอบของครอบครัวในสังคม ตลอดจนการส่งเสริมการจัดองค์กรชุมชนเพื่อผนึกกำลังร่วมกันในการป้องกันและแก้ไขปัญหาดังกล่าวของแต่ละชุมชน และเป็นแกนในการประสานงานกับฝ่ายรัฐ⁽³⁰⁾

จากแนวทางการพัฒนาสังคมดังกล่าว กรมประชาสงเคราะห์จึงได้จัดทำ “โครงการจัดตั้งศูนย์สงเคราะห์ราษฎรประจำหมู่บ้าน” เสนอขึ้นมา โดยมีความสอดคล้องกับแผนพัฒนาการเศรษฐกิจและสังคมแห่งชาติ ฉบับที่ 6 (พ.ศ.2530 - 2534) ตามแนวทางหลักในการพัฒนาคน สังคม และวัฒนธรรม ซึ่งมีเป้าหมายหลักที่สำคัญ คือ

⁽³⁰⁾ สำนักงานคณะกรรมการพัฒนาเศรษฐกิจและสังคมแห่งชาติ , แผนพัฒนาเศรษฐกิจและสังคมแห่งชาติ ฉบับที่ 6 พ.ศ.2530 - 2537 (กรุงเทพมหานคร : โรงพิมพ์ยูนิเคิลโปรดักชั่น , ไม่ปรากฏปีที่พิมพ์) , น. 6-7.

โครงการจัดตั้งศูนย์สงเคราะห์ราษฎรประจำหมู่บ้าน ดำเนินงานตั้งแต่ปี
งบประมาณ 2531 เพื่อให้เป็นองค์กรประชาชนในระดับหมู่บ้าน ซึ่งจัดตั้งขึ้นในรูปของ
คณะกรรมการ

วัตถุประสงค์ของการจัดตั้งศูนย์สงเคราะห์ราษฎรประจำหมู่บ้าน

1. เพื่อเป็นการส่งเสริมให้ราษฎรจัดตั้งองค์กรกลาง ดำเนินงานช่วยเหลือ
ซึ่งกันและกัน โดยให้ราษฎรเข้ามามีส่วนร่วมรับผิดชอบในการแก้ไขปัญหาของตนเอง
ในท้องถิ่นนั้น ๆ อันจะเป็นหลักประกันด้านสังคมสงเคราะห์เบื้องต้น ที่ผู้ทุกข์ยาก
เดือดร้อนจะได้รับการช่วยเหลือโดยรวดเร็วทันต่อเหตุการณ์
2. เพื่อเป็นศูนย์กลางในการประสานงาน ระหว่างหน่วยงานของรัฐและ
องค์การสังคมสงเคราะห์เอกชน ที่จะร่วมกันดำเนินงานให้เกิดประโยชน์แก่หมู่บ้านได้
อย่างเหมาะสม
3. เพื่อกระจายบริการด้านแรงงานและสวัสดิการสังคม ไปสู่ผู้ประสบ
ปัญหาและผู้ด้อยโอกาสในชนบทอย่างทั่วถึง
4. เพื่อขยายกลุ่มอาสาสมัครงานด้านสังคมสงเคราะห์
5. เพื่อให้เป็นแหล่งสถิติข้อมูลพื้นฐานด้านแรงงานและสวัสดิการสังคม

แนวทางการจัดตั้งศูนย์สงเคราะห์ราษฎรประจำหมู่บ้าน

สำนักงานประชาสงเคราะห์จังหวัดหน่วยงานในสังกัดของกระทรวงแรง
งานและสวัสดิการสังคมจังหวัด ประชาสัมพันธ์ให้ความรู้ความเข้าใจ เกี่ยวกับความรู้
เบื้องต้น ด้านแรงงานและสวัสดิการสังคม ตลอดจนสังคมสงเคราะห์ และหลักการจัด
ตั้งศูนย์สงเคราะห์ราษฎรประจำหมู่บ้านแก่ข้าราชการ เจ้าหน้าที่ กำนัน ผู้ใหญ่บ้าน และ

๑
๒๕๓๖.๖

เลขเรียกหนังสือ.....	๒ ๕๓๖ ก
เลขทะเบียน.....	๕๘๒๐
วันที่.....	๓ ๗๓.๒๕๓๖

กรรมการหมู่บ้าน เพื่อให้นำไปดำเนินการจัดตั้งศูนย์สงเคราะห์ราษฎรประจำหมู่บ้าน ตามแนวทางดังต่อไปนี้

1. ประชุมคณะกรรมการหมู่บ้านทุกฝ่าย เพื่อรับทราบนโยบาย หลักการ วัตถุประสงค์ บทบาทและภารกิจของศูนย์สงเคราะห์ราษฎรประจำหมู่บ้าน
2. ประชุมชี้แจงราษฎรให้เห็นถึงความสำคัญ และประโยชน์ของศูนย์สงเคราะห์ราษฎรประจำหมู่บ้าน เพื่อให้ประชาชนเข้ามามีส่วนร่วมในการจัดตั้ง
3. คัดเลือกสถานที่ทำการศูนย์สงเคราะห์ราษฎรประจำหมู่บ้าน ซึ่งอาจจะ เป็นศาลาประชาคม ที่ทำการกำนัน ที่ทำการผู้ใหญ่บ้าน หรือศูนย์บริการประชาชน
4. คัดเลือกคณะกรรมการศูนย์สงเคราะห์ราษฎรประจำหมู่บ้าน โดย ประชุมคณะกรรมการหมู่บ้าน เพื่อเลือกตั้งและมอบหมายให้ปฏิบัติหน้าที่กรรมการ ศูนย์สงเคราะห์ราษฎรประจำหมู่บ้าน
5. ให้คณะกรรมการศูนย์สงเคราะห์ราษฎรประจำหมู่บ้าน ร่วมมือกัน ระดมทรัพยากรที่จำเป็นสำรองไว้ประจำศูนย์สงเคราะห์ราษฎรประจำหมู่บ้าน เพื่อให้ การช่วยเหลือราษฎรที่ประสบปัญหาความเดือดร้อนในกรณีต่าง ๆ
6. สํารวจและจัดทำทะเบียนผู้ทุกข์ยากเดือดร้อนประเภทต่าง ๆ เช่น ครอบครัวยากจน คนพิการ และคนชราที่ไม่มีผู้อุปการะ ตลอดจนผู้มีปัญหาเกี่ยวกับด้าน แรงงาน รวมทั้งจัดเก็บข้อมูลสถิติการตั้งครอบครัวเรือน ของหมู่บ้าน ศึกษาข้อมูล จปฐ. กชช. 2 ค และข้อมูลอื่น ๆ เพื่อใช้ประกอบในการวางแผน กำหนดกิจกรรม โครงการในการป้องกัน แก้ไขปัญหา พัฒนาคุณภาพชีวิตของราษฎรในหมู่บ้านให้ดีขึ้น และให้เป็นแหล่งสถิติข้อมูลพื้นฐานด้านแรงงานและสถิติการตั้งครอบครัวหมู่บ้านด้วย
7. เมื่อได้คัดเลือกคณะกรรมการศูนย์สงเคราะห์ราษฎรประจำหมู่บ้าน สํารวจข้อมูลระดมทรัพยากรและคัดเลือกสถานที่ทำการของศูนย์สงเคราะห์ราษฎรประจำ หมู่บ้านเรียบร้อยแล้ว ให้รายงานไปยังอำเภอ เพื่อออกประกาศอำเภอแต่งตั้งคณะกรรมการศูนย์สงเคราะห์ราษฎรประจำหมู่บ้าน และรายงานจังหวัดเพื่อออกประกาศ จังหวัดจัดตั้งศูนย์สงเคราะห์ราษฎรประจำหมู่บ้านไว้เป็นหลักฐาน

8. การมอบประกาศจัดตั้งศูนย์สงเคราะห์ราษฎรประจำหมู่บ้าน ให้จัดพิธีมอบในระดับอำเภอ โดยมีหน่วยงานในสังกัดกระทรวงแรงงานและสวัสดิการสังคม ร่วมในการบรรยาย ทบพทวนบทบาทหน้าที่ของคณะกรรมการศูนย์สงเคราะห์ราษฎรประจำหมู่บ้าน ในฐานะเป็นองค์กรรากฐานระดับหมู่บ้านเกี่ยวกับงานด้านแรงงานและสวัสดิการสังคม⁽³²⁾

หน้าที่หลักที่สำคัญของศูนย์สงเคราะห์ราษฎรประจำหมู่บ้าน

ศูนย์สงเคราะห์ราษฎรประจำหมู่บ้าน มีหน้าที่หลักที่สำคัญ ดังนี้ คือ

1. สอดส่องดูแลทุกข์สุขของราษฎรในหมู่บ้าน โดยเฉพาะผู้ที่อยู่ในข่ายซึ่งไม่สามารถช่วยเหลือตนเองได้
2. ดำรวจข้อมูลและจัดทำทะเบียนราษฎร ที่อยู่ในข่ายไม่สามารถช่วยเหลือตนเองได้ 4 ประเภท คือ เด็กก่อนวัยเรียน เด็กในวัยเรียน บุคคลวัยทำงาน และผู้สูงอายุ
3. ให้บริการสงเคราะห์ช่วยเหลือราษฎร ที่ประสบปัญหาความเดือดร้อนช่วยตนเองไม่ได้ เช่น เด็กกำพร้าอนาถา คนชรา หรือคนพิการที่ไม่มีผู้อุปการะ ครอบครัวผู้มีรายได้น้อย และขาดแคลนปัจจัยที่จำเป็นต่อการดำรงชีพ
4. รายงานเหตุสาธารณภัย ภัยที่เกิดจากการปฏิบัติการของกองกำลังภายนอกประเทศ ภัยที่เกิดจากการกระทำของผู้ก่อการร้าย และสภาพปัญหาความเดือดร้อนที่เกิดขึ้นแก่ราษฎรในหมู่บ้าน และให้การช่วยเหลือเบื้องต้นเท่าที่ทำได้

⁽³²⁾ อรุศักดิ์ ศรีสุโข , รายงานวิจัย. "ศูนย์สงเคราะห์ราษฎรประจำหมู่บ้านการวิจัยเชิงปฏิบัติการ กรณีศึกษาในหมู่บ้านชาวเขาโดยสร้างกระบวนการเรียนรู้." (เชียงใหม่ : สถาบันวิจัยชาวเขา กรมประชาสงเคราะห์ , 2539) , น.9-10.

5. แสวงหาทรัพยากรทั้งภายในและภายนอกท้องถิ่น เช่น คน เงิน วัสดุ สิ่งของ เครื่องอุปโภค และอื่น ๆ เพื่อนำมาใช้ในการดำเนินงานศูนย์ฯ
6. รายงานปัญหาความเดือดร้อนของราษฎรในหมู่บ้าน ให้ทางราชการ ทราบ ในกรณีที่เกิดขึ้นขีดความสามารถของศูนย์ที่จะให้การช่วยเหลือได้
7. เป็นแกนกลางประชาสัมพันธ์ และประสานงานกับหน่วยงานราชการ ที่เกี่ยวข้อง หรือภาคเอกชนในการนำบริการด้านแรงงานและสวัสดิการสังคมไปให้แก่ ราษฎรในหมู่บ้าน อาทิเช่น การช่วยเหลือจัดหางาน หรือ การฝึกอาชีพ ฯลฯ
8. เป็นศูนย์ข้อมูลของกรมประชาสงเคราะห์ และกรมอื่น ๆ ของ กระทรวงแรงงานและสวัสดิการสังคม
9. ให้บริการอื่น ๆ ตามที่คณะกรรมการศูนย์ฯ พิจารณาเห็นสมควร⁽³³⁾

แนวทางการดำเนินงานศูนย์สงเคราะห์ราษฎรประจำหมู่บ้าน

การดำเนินงานตามโครงการจัดตั้งศูนย์สงเคราะห์ราษฎรประจำหมู่บ้าน มีวิธีการดำเนินงาน ดังนี้

1. ขั้นตอนการจัดอบรม

1.1 จัดให้มีการอบรมและชักจูงমন โยบายตลอดจนวิธีดำเนินงานตาม โครงการแก่ประชาสงเคราะห์จังหวัด นักสังคมสงเคราะห์ นักประชาสงเคราะห์ของ จังหวัดพื้นที่ดำเนินการ เพื่อให้มีความรู้ ความเข้าใจการนำโครงการไปปฏิบัติ และเพื่อ เป็นวิทยากรอบรมชี้แจงต่อกำนัน ผู้ใหญ่บ้าน กรรมการฝ่ายกิจการสวัสดิการสังคมใน อำเภอเป้าหมายต่อไป

⁽³³⁾ กองการสังคมสงเคราะห์เอกชน กรมประชาสงเคราะห์ กระทรวงแรงงานและสวัสดิการ สังคม , คู่มือการจัดตั้งศูนย์สงเคราะห์ราษฎรประจำหมู่บ้าน (กรุงเทพฯ : อรุณการพิมพ์ , 2532) , น.9.

1.2 สำนักงานประชาสงเคราะห์จังหวัด ร่วมกับอำเภอและหน่วยงานที่เกี่ยวข้องดำเนินการจัดอบรมชี้แจงโครงการจัดตั้งศูนย์สงเคราะห์ราษฎรประจำหมู่บ้าน แก่ กำนัน ผู้ใหญ่บ้าน กรรมการฝ่ายกิจการสวัสดิการสังคมของหมู่บ้านทุกหมู่บ้านในอำเภอเป้าหมาย (เฉลี่ยแล้วแต่ละหมู่บ้านจะมีผู้เข้ารับการอบรมประมาณ 2-3 คน)

1.3 หลักสูตรในการอบรมชี้แจงโครงการฯ แก่กำนัน ผู้ใหญ่บ้าน กรรมการฝ่ายกิจการสวัสดิการสังคม จะมีกำหนดเวลาอบรมหลักสูตรละ 1 - 2 วัน โดยจะมีการอบรมในหัวข้อเนื้อหาดังต่อไปนี้

1. ความรู้เบื้องต้นเกี่ยวกับการสังคมสงเคราะห์
2. ความรู้เกี่ยวกับงานประชาสงเคราะห์
3. หน้าที่และบทบาทของคณะกรรมการฝ่ายกิจการสวัสดิการ

สังคม

4. แนวทางและวิธีดำเนินการจัดตั้งศูนย์สงเคราะห์ราษฎรประจำ

หมู่บ้าน

5. ภารกิจของศูนย์สงเคราะห์ราษฎรประจำหมู่บ้าน
6. การประสานงานในการสงเคราะห์ช่วยเหลือราษฎร
7. บทบาทและหน้าที่ของอาสาสมัครประชาสงเคราะห์

2. ขั้นตอนการจัดตั้งศูนย์

ผู้ที่ผ่านการอบรม จะต้องเป็นแกนนำในหมู่บ้านเพื่อดำเนินการจัดตั้งศูนย์สงเคราะห์ราษฎรประจำหมู่บ้าน ซึ่งอาจสรุปได้ ดังนี้

2.1 ความพร้อมของแต่ละหมู่บ้าน

หมู่บ้านที่จะจัดตั้งศูนย์สงเคราะห์ราษฎรประจำหมู่บ้านขึ้นมาได้นั้น จะต้องคำนึงถึงความพร้อมในด้านต่าง ๆ คือ

1. ความพร้อมของตัวกำนัน ผู้ใหญ่บ้าน เนื่องจากกำนัน ผู้ใหญ่บ้านเป็นผู้นำท้องถิ่น จึงเป็นตัวกำหนดสำคัญในการจัดตั้งศูนย์สงเคราะห์ราษฎรประจำหมู่บ้าน

2. ความพร้อมของกรรมการหมู่บ้าน โดยเฉพาะอย่างยิ่งกรรมการฝ่ายกิจการสวัสดิการสังคม ซึ่งจะต้องรับผิดชอบดำเนินงานในฐานะคณะกรรมการศูนย์สงเคราะห์ราษฎรประจำหมู่บ้าน

3. ความต้องการของราษฎรในหมู่บ้าน รวมถึงความเข้าใจ เห็นความสำคัญและความจำเป็นในการจัดตั้งศูนย์สงเคราะห์ราษฎรประจำหมู่บ้าน

2.2 คณะกรรมการศูนย์สงเคราะห์ราษฎรประจำหมู่บ้าน

ประกอบด้วยบุคคลซึ่งคณะกรรมการหมู่บ้าน ได้คัดเลือกจากกำนัน ผู้ใหญ่บ้าน กรรมการหมู่บ้านฝ่ายกิจการสวัสดิการสังคม กรรมการหมู่บ้านผู้ทรงคุณวุฒิ และบุคคลอื่นที่เหมาะสม จำนวนทั้งสิ้นไม่น้อยกว่า 5 คน แต่ไม่เกิน 15 คน และให้ผู้ที่ได้รับเลือกตั้งกันเองเป็นประธานกรรมการศูนย์ฯ รองประธานกรรมการศูนย์ฯ เลขานุการ เหนรัญญิก และกรรมการอื่น ๆ โดยอยู่ในตำแหน่งคราวละ 4 ปี

2.3 เงินกองทุนศูนย์สงเคราะห์ราษฎรประจำหมู่บ้าน

ในการดำเนินงานของศูนย์สงเคราะห์ราษฎรประจำหมู่บ้าน คณะกรรมการศูนย์สงเคราะห์ราษฎรประจำหมู่บ้าน อาจจัดหาเงินกองทุนศูนย์สงเคราะห์ราษฎรประจำหมู่บ้าน เพื่อใช้ในการช่วยเหลือสงเคราะห์ราษฎรที่ประสบปัญหาความทุกข์ยากเดือดร้อน ไม่สามารถช่วยเหลือตนเองได้ในกรณีต่าง ๆ เป็นการบรรเทาความเดือดร้อนเฉพาะหน้า

2.3.1 แหล่งที่มาของเงินกองทุนประจำศูนย์

1. การบริจาคของผู้มีจิตศรัทธาทั้งในและนอกหมู่บ้าน
2. รายได้จากการจัดกิจกรรมในงานเทศกาลต่าง ๆ ในหมู่บ้าน
3. รายได้จากการจัดกิจกรรมโดยบุคคลภายนอกที่มาดำเนินการในหมู่บ้าน เช่น การจัดฉายภาพยนตร์ในหมู่บ้าน
4. การรณรงค์จัดหาเงินทุนด้วยวิธีการต่าง ๆ ปีละ 1 ครั้ง

5. การจัดการรายได้จากกิจกรรมอื่น ๆ ที่สอดคล้องกับวัฒนธรรมประเพณีในท้องถิ่นนั้น ๆ

6. เงินคอกผลจากกองทุนประจำศูนย์

7. เงินอุดหนุนจากทางราชการ

2.3.3 การเก็บรักษาและการใช้จ่ายเงินกองทุนประจำศูนย์

กรมประชาสงเคราะห์ได้วางแนวทางในการเก็บรักษา และการใช้จ่ายเงินกองทุนประจำศูนย์ โดยให้คณะกรรมการศูนย์สงเคราะห์ราษฎรประจำหมู่บ้านรับผิดชอบ ดังนี้

1. ในกรณีที่ศูนย์มีเงินกองทุนให้นำเงินกองทุนฝากไว้กับธนาคารในท้องถิ่น โดยมีกรรมการศูนย์ที่ได้รับมอบหมายให้เป็นกรรมการรักษาเงินอย่างน้อย 3 คน เป็นผู้รับผิดชอบดูแลการเบิกจ่าย

2. ศูนย์สงเคราะห์ราษฎรประจำหมู่บ้าน อาจเก็บรักษาเงินสดส่วนหนึ่งของเงินกองทุน ไว้ที่หมู่บ้านเองได้ แต่ต้องไม่เกิน 3,000 บาท โดยให้กรรมการศูนย์ที่ได้รับมอบหมายให้เป็นกรรมการรักษาเงิน รับผิดชอบการเก็บรักษาเงินดังกล่าว

3. การใช้จ่ายเงินกองทุนประจำศูนย์สงเคราะห์ราษฎร เพื่อช่วยเหลือราษฎรให้คณะกรรมการศูนย์สงเคราะห์ราษฎรประจำหมู่บ้านเป็นผู้พิจารณา โดยสามารถอนุมัติเบิกจ่ายเงินกองทุนช่วยเหลือได้ครั้งละ ไม่เกิน 200 บาท (อาจเปลี่ยนแปลงวงเงินได้ตามสภาพเศรษฐกิจและความเหมาะสมในดุลยพินิจของคณะกรรมการ)

4. จัดทำบัญชีการรับ - จ่ายเงินกองทุนไว้ให้เป็นปัจจุบัน สามารถตรวจสอบได้ (ตามแบบฟอร์มที่กำหนดให้แล้ว)

2.4 การจัดทำทะเบียนราษฎรผู้เดือดร้อน

คณะกรรมการศูนย์สงเคราะห์ราษฎรประจำหมู่บ้าน จะต้องดำเนินการสำรวจและจัดทำทะเบียนราษฎรผู้ประสบปัญหาความเดือดร้อน 4 ประเภท

เพื่อใช้ประโยชน์ในการดำเนินงานของศูนย์ และเพื่อเป็นข้อมูลในการให้บริการ สงเคราะห์ช่วยเหลือทั้งของหน่วยราชการ และภาคเอกชนที่จะไปดำเนินการในหมู่บ้าน นั้น ๆ

ทะเบียนราษฎรผู้เคือครือน 4 ประเภท มีดังนี้

1. เด็กก่อนวัยเรียน (แรกเกิด - 6 ขวบ)
2. เด็กวัยเรียน (7 - 13 ปี)
3. วัยทำงาน (14 - 60 ปี)
4. คนชรา (61 ปีขึ้นไป)

รวมทั้งข้อมูลผู้ค้อยโอกาสตามโครงการส่งเสริมสวัสดิการ สังคมระดับครัวเรือน (สสค.) ของหมู่บ้านด้วย

2.5 ประกาศการจัดตั้งศูนย์สงเคราะห์ราษฎรประจำหมู่บ้าน และรายชื่อคณะกรรมการประจำศูนย์ พร้อมทะเบียนราษฎรผู้ทุกข์ยากเคือครือน เมื่อได้ดำเนินการดังกล่าวข้างต้นเรียบร้อยแล้ว ให้คณะกรรมการศูนย์จัดทำรายงานแจ้งให้อำเภอ จังหวัดเพื่อประกาศการจัดตั้งศูนย์และรายชื่อคณะกรรมการไว้เป็นหลักฐานถูกต้องของ ราชการต่อไป

2.6 กำหนดอำนาจหน้าที่และขอบเขตการช่วยเหลือ

กรมประชาสงเคราะห์ได้กำหนดหน้าที่และขอบเขตการช่วยเหลือ สงเคราะห์ราษฎรของศูนย์ ไว้เพื่อเป็นระเบียบปฏิบัติในแนวทางเดียวกันทุกหมู่บ้าน ตามระเบียบกระทรวงแรงงานและสวัสดิการสังคมว่าด้วยการดำเนินงานศูนย์สงเคราะห์ ราษฎรประจำหมู่บ้าน พ.ศ. 2538

2.7 ประชุมชี้แจงราษฎร

เมื่อได้ประกาศจัดตั้งศูนย์เรียบร้อยแล้ว ให้คณะกรรมการศูนย์ฯ ดำเนินการประชุมชี้แจงให้ราษฎรในหมู่บ้านได้ทราบโดยทั่วกัน เพื่อที่ราษฎรจะได้ ทราบถึงอำนาจหน้าที่และขอบเขตการช่วยเหลือ รวมทั้งผลการปฏิบัติงานของศูนย์ โดย มีการจัดทำโปสเตอร์แสดงไว้ ณ ที่ทำการศูนย์ฯ ด้วย

3. ขั้นตอนการรายงานและติดตามประเมินผล

การรายงานและติดตามประเมินผลการดำเนินงานศูนย์สงเคราะห์ราษฎรประจำหมู่บ้าน เพื่อทราบถึงปัญหาอุปสรรคตลอดจนความก้าวหน้าของโครงการ โดยมีลำดับการปฏิบัติ ดังนี้

3.1 การรายงานผล การรายงานผลการปฏิบัติงานของศูนย์จะต้องดำเนินการทุกระดับ ตั้งแต่หมู่บ้าน อำเภอ จังหวัด ซึ่งสามารถแยกขั้นตอนการดำเนินงานได้ ดังนี้

- ระดับศูนย์ ให้ศูนย์มีหน้าที่จัดทำรายงานผลการดำเนินงาน
- ระดับอำเภอ อำเภอรวบรวมผลการดำเนินการของศูนย์เป็นรายงวดทุก 4 เดือน คือ งวด 1 (ตุลาคม - มกราคม) งวด 2 (กุมภาพันธ์ - พฤษภาคม) และ งวด 3 (มิถุนายน - กันยายน) รายงานไปยังจังหวัด
- ระดับจังหวัด จังหวัดรวบรวมผลการดำเนินงานของศูนย์ต่าง ๆ ในแต่ละอำเภอรายงานไปยังกรมประชาสงเคราะห์ เพื่อประโยชน์ในการติดตามประเมินผลตามโครงการในแต่ละจังหวัดต่อไป

3.2 การติดตามประเมินผล การติดตามประเมินผลเป็นขั้นตอนหนึ่งของการส่งเสริมและกระตุ้นให้การดำเนินการตามโครงการเดินไปสู่เป้าหมายที่ตั้งไว้

เมื่อได้จัดตั้งศูนย์สงเคราะห์ราษฎรประจำหมู่บ้าน ขึ้นดำเนินการในหมู่บ้านต่าง ๆ แล้วประชาสงเคราะห์จังหวัด ประชาสงเคราะห์อำเภอ หรือหน่วยงานในสังกัดกระทรวงแรงงานและสวัสดิการสังคมจังหวัด จะได้จัดเจ้าหน้าที่ออกปฏิบัติงานภาคสนามในระยะเวลาที่เหมาะสม เพื่อให้คำแนะนำข้อเสนอแนะตลอดจนแก้ไขปัญหที่เกิดขึ้นกับการดำเนินงานของศูนย์ ที่จะทำให้การดำเนินงานของศูนย์บรรลุวัตถุประสงค์อย่างจริงจัง

ในการติดตามและประเมินผล โครงการจัดตั้งศูนย์สงเคราะห์ราษฎรประจำหมู่บ้านนี้ แบ่งออกเป็น 3 ระยะ คือ

1. การประเมินผล หลังการอบรมชี้แจงโครงการ โดยใช้แบบสอบถาม ผู้รับผิดชอบในการประเมินผล ได้แก่ เจ้าหน้าที่ประชาสัมพันธ์จังหวัดและอำเภอ เจ้าหน้าที่ของหน่วยงานในสังกัด กระทรวงแรงงานและสวัสดิการสังคมจังหวัด

2. การส่งเจ้าหน้าที่ออกติดตามประเมินผล ในภาคสนามเมื่อมีการจัดตั้งศูนย์สงเคราะห์ราษฎรประจำหมู่บ้านในระยะเวลาที่เหมาะสม ผู้รับผิดชอบ ได้แก่ ประชาสงเคราะห์จังหวัด ประชาสงเคราะห์อำเภอ และเจ้าหน้าที่ของหน่วยงานในสังกัดกระทรวงแรงงานและสวัสดิการสังคมจังหวัด

3. การส่งเจ้าหน้าที่จากส่วนกลาง ซึ่งได้แก่ ผู้ตรวจราชการกรม เจ้าหน้าที่กองการสังคมสงเคราะห์เอกชน ออกติดตามผลการดำเนินงานตามโครงการภาคสนามเป็นรายจังหวัด ในทุกระยะ 6 เดือน และจะดำเนินการประเมินผลความสำเร็จโครงการในทุกกรอบ 1 ปี

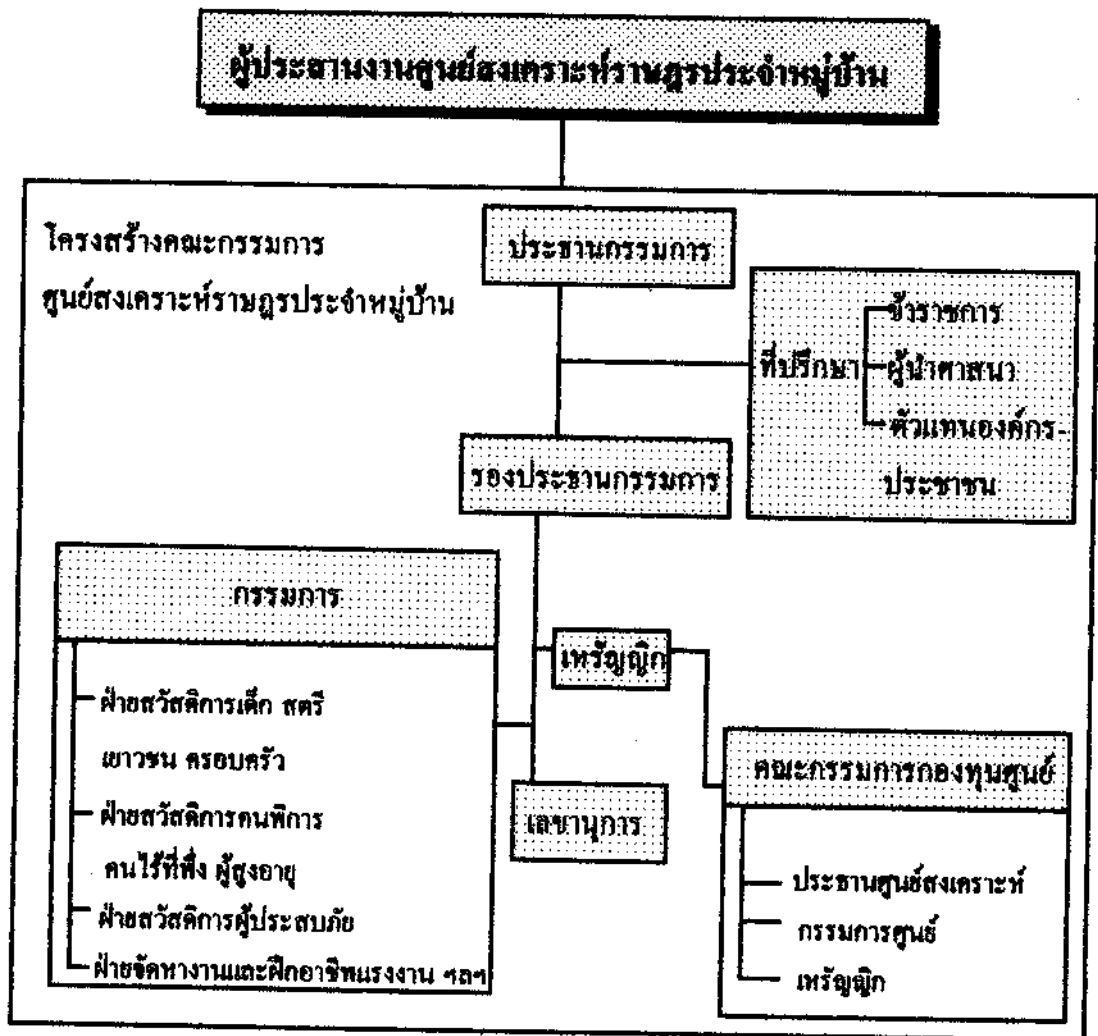
ผู้ประสานงานศูนย์สงเคราะห์ราษฎรประจำหมู่บ้าน

การดำเนินงานของศูนย์สงเคราะห์ราษฎรประจำหมู่บ้านให้มีประสิทธิภาพ และเกิดผลที่เป็นประโยชน์ต่อประชาชนจะต้องอาศัยความร่วมมือจากผู้ที่เกี่ยวข้องหลายฝ่าย ซึ่งจะประสบความสำเร็จตามวัตถุประสงค์ได้ โดยมีการแต่งตั้งผู้ประสานงานศูนย์สงเคราะห์ราษฎรประจำหมู่บ้านในระดับตำบล อำเภอ และจังหวัด ซึ่งพิจารณาแต่งตั้งจากอาสาสมัครประชาสงเคราะห์ หรือคณะกรรมการศูนย์สงเคราะห์ราษฎรประจำหมู่บ้าน หรือบุคคลอื่นในตำบล อำเภอ และจังหวัดนั้น ๆ เพื่อทำหน้าที่ ดังนี้

1. เป็นผู้ประสานงาน ระหว่างศูนย์สงเคราะห์ราษฎรประจำหมู่บ้าน กับ ตำบล อำเภอ จังหวัดและส่วนราชการต่าง ๆ เพื่อนำบริการด้านแรงงานและสวัสดิการสังคมไปสู่ประชาชน

2. ประสานกับองค์กรภาคเอกชน อาสาสมัครประชาสงเคราะห์ น
บริการและการช่วยเหลือผ่านศูนย์สงเคราะห์ราษฎรประจำหมู่บ้าน

3. แสวงหาแนวทางและระดมความร่วมมือจากทุกฝ่าย เพื่อพัฒนาการดำเนินงานของศูนย์ส่งเสริมราษฎรประจำหมู่บ้าน ให้เกิดประสิทธิภาพสูงสุดแก่ประชาชน
4. ร่วมประชุมให้คำแนะนำปรึกษา และร่วมวางแผนการดำเนินงานกับคณะกรรมการศูนย์ส่งเสริมราษฎรประจำหมู่บ้าน
5. ร่วมกับตำบล อำเภอ จังหวัด จัดประชุมคณะกรรมการศูนย์ส่งเสริมราษฎรประจำหมู่บ้าน ระดับตำบล อำเภอ และระดับจังหวัด เพื่อแลกเปลี่ยนความคิดเห็นและพิจารณาการดำเนินงานของศูนย์ส่งเสริมราษฎรประจำหมู่บ้าน
6. รายงานผลการปฏิบัติงานให้ตำบล อำเภอ และจังหวัดทราบ



ยุทธศาสตร์การพัฒนาศูนย์สงเคราะห์ราษฎรประจำหมู่บ้าน

กรมประชาสงเคราะห์ ได้มอบหมายให้กองการสังคมสงเคราะห์เอกชน ดำเนินการจัดสัมมนาเชิงปฏิบัติการข้าราชการของสำนักงานประชาสงเคราะห์จังหวัดทั่วประเทศ เพื่อระดมความคิด ค้นหายุทธศาสตร์การพัฒนาศูนย์สงเคราะห์ราษฎรประจำหมู่บ้าน ให้เป็นองค์กรประชาชนที่สามารถให้บริการด้านสวัสดิการสังคมและสังคมสงเคราะห์แก่ประชาชนได้อย่างมีประสิทธิภาพ

สรุปยุทธศาสตร์การพัฒนาศูนย์สงเคราะห์ราษฎรประจำหมู่บ้าน ดังต่อไปนี้

1. ยุทธศาสตร์การพัฒนาความรู้และปลูกจิตสำนึก

1.1 พัฒนาข้าราชการและเจ้าหน้าที่ ที่รับผิดชอบการดำเนินงานศูนย์สงเคราะห์ราษฎรประจำหมู่บ้าน คณะกรรมการศูนย์ฯ และประชาชน ให้มีความรู้ความเข้าใจในหลักการและวิธีการดำเนินงานของศูนย์สงเคราะห์ราษฎรประจำหมู่บ้าน โดยการประชุม อบรม สัมมนา ตลอดจนการศึกษาดูงานศูนย์ฯ ที่ประสบความสำเร็จ เพื่อนำรูปแบบ แนวทางที่ดี ไปใช้ในการดำเนินงาน

1.2 ปลูกจิตสำนึกข้าราชการ และเจ้าหน้าที่ในการทำงานรับใช้ประชาชนและส่งเสริมให้ประชาชนเข้ามามีส่วนร่วมในการสร้างสรรค์ให้เกิดการพัฒนาแก่ชุมชน เพื่อให้สามารถพึ่งตนเองได้ รวมทั้งเสริมสร้างคุณธรรม ความมีน้ำใจและการช่วยเหลือเอื้ออาทรซึ่งกันและกัน

2. ยุทธศาสตร์การเสริมสร้างประสิทธิภาพการบริหาร

2.1 การประชาสัมพันธ์

- จัดทำสื่อประชาสัมพันธ์ทุกรูปแบบ เพื่อเผยแพร่ สร้างความเข้าใจงานของศูนย์สงเคราะห์ราษฎรประจำหมู่บ้านทั่วไป

- ส่งเสริมให้มีการคัดเลือกศูนย์สงเคราะห์ราษฎรประจำหมู่บ้านดีเด่น และประชาสัมพันธ์ให้เป็นศูนย์ฯ ตัวอย่าง

2.2 การประสานงาน

- ส่งเสริมให้ศูนย์สงเคราะห์ราษฎรประจำหมู่บ้าน เป็นศูนย์ประสานงานระหว่างภาครัฐและเอกชน ในการให้บริการทางสังคมแก่ประชาชน

- ส่งเสริมให้มีการจัดตั้งผู้ประสานงานศูนย์สงเคราะห์ราษฎรประจำหมู่บ้าน ระดับตำบล อำเภอ และระดับจังหวัด

- ส่งเสริมให้มีการประสานงานเพื่อแลกเปลี่ยนข้อมูล ข่าวสารระหว่างศูนย์สงเคราะห์ราษฎรประจำหมู่บ้าน ในระดับตำบล อำเภอ และระดับจังหวัด โดยจัดทำจดหมายข่าว และจัดประชุม สัมมนา

2.3 การสร้างเครือข่าย

- ส่งเสริมให้อาสาสมัครประชาสงเคราะห์ สนับสนุนการดำเนินงานศูนย์สงเคราะห์ราษฎรประจำหมู่บ้าน

- ส่งเสริมการจัดตั้งอาสาสมัครประจำหมู่บ้าน เพื่อให้การช่วยเหลือผู้ด้อยโอกาสและผู้ประสบปัญหาความเดือดร้อน

2.4 ติดตามประเมินผลการดำเนินงานของศูนย์สงเคราะห์ราษฎรประจำหมู่บ้าน เป็นระยะ ๆ เพื่อช่วยในการแนะแนวทางการแก้ไข้ปัญหา

3. ยุทธศาสตร์การให้บริการ

3.1 การให้บริการ

- สงเคราะห์ผู้ยากไร้ และผู้ประสบปัญหาความเดือดร้อนอย่างทั่วถึง รวดเร็ว และทันต่อเหตุการณ์

- ส่งเสริมการดำเนินงาน โครงการพัฒนาคุณภาพชีวิตครอบครัวในชุมชน

- จัดให้มีบริการแนะแนวการประกอบอาชีพ

- ส่งเสริมโครงการฝึกอบรมอาชีพในหมู่บ้าน

- ส่งเสริม โครงการฝึกอบรมอาชีพในหมู่บ้าน
- ส่งเสริมการจัดตั้งกลุ่ม ชมรม ในด้านอาชีพ/สังคม เพื่อให้เรียนรู้วิธีการทำงานแบบมีส่วนร่วม

รู้วิธีการทำงานแบบมีส่วนร่วม

3.2 การจัดบริการ

- ส่งเสริมให้ประชาชนมีบทบาทและดำเนินกิจกรรมในการแก้ไขปัญหาของชุมชน โดยตรวจสอบว่าในหมู่บ้านยังขาดสวัสดิการสังคมด้านใดบ้าง โดยศึกษาจากข้อมูล ขปฐ. กชช. 2 ค. และข้อมูลสวัสดิการสังคมระดับครัวเรือน แล้วจัดทำแผนและกำหนดเป้าหมายในการพัฒนาสวัสดิการสังคมในชุมชนแต่ละด้าน

4. ยุทธศาสตร์การจัดระบบข้อมูล

- เร่งรัดให้มีการจัดเก็บข้อมูล ปรับปรุงข้อมูลให้เป็นปัจจุบัน

- จัดข้อมูลให้เป็นระบบ สามารถนำไปใช้ในการวางแผนการให้บริการได้

- จัดตั้งเป็นศูนย์ข้อมูลด้านแรงงานและสวัสดิการสังคม ที่สามารถให้ประชาชนและหน่วยงานต่าง ๆ ได้ใช้ประโยชน์จากข้อมูลเหล่านั้น

5. ยุทธศาสตร์การระดมทรัพยากรและความร่วมมือ

5.1 รณรงค์หาทุน โดยการรับบริจาคประจำปี หรือจัดกิจกรรมอื่น ๆ ตามความเหมาะสมของแต่ละท้องถิ่น

5.2 เป็นศูนย์ประสานงานร่วม ระหว่างภาครัฐและเอกชน เพื่อนำบริการ ความร่วมมือต่าง ๆ ไปสู่ประชาชนในหมู่บ้าน⁽³⁴⁾

⁽³⁴⁾ กองการสังคมสงเคราะห์เอกชน กรมประชาสงเคราะห์ กระทรวงแรงงานและสวัสดิการสังคม , ยุทธศาสตร์การพัฒนาศูนย์สงเคราะห์ราษฎรประจำหมู่บ้าน , 2538. น.9-13. (เอกสารยึดสำเนา)

จากการดำเนินงานโครงการจัดตั้งศูนย์สงเคราะห์ราษฎรประจำหมู่บ้าน ตั้งแต่ปีงบประมาณ 2531 จนถึงปัจจุบัน ได้จัดตั้งศูนย์สงเคราะห์ราษฎรประจำหมู่บ้าน ทั่วประเทศแล้ว จำนวน 66,856 ศูนย์ แยกเป็นภาคได้ดังนี้

ตารางที่ 3.1

แสดงข้อมูลจำนวนศูนย์สงเคราะห์ราษฎรประจำหมู่บ้าน ปีงบประมาณ 2540

ภาค	จำนวนหมู่บ้าน ทั้งสิ้น	จัดตั้ง แล้ว	คิดเป็นร้อยละ
กลาง	15,784	15,519	89.32
ตะวันออกเฉียงเหนือ	28,952	28,773	99.38
เหนือ	14,243	14,614*	102.60
ใต้	7,995	7,950	99.43
รวม	66,974	66,856	99.82

ที่มา : กองการสังคมสงเคราะห์เอกชน กรมประชาสงเคราะห์

*หมายเหตุ มีศูนย์สงเคราะห์ราษฎรประจำหมู่บ้านจัดตั้งในกลุ่มบ้านชาวเขา

บทที่ 4

การสงเคราะห์ผู้ด้อยโอกาสโดยศูนย์สงเคราะห์ราษฎรประจำหมู่บ้าน

ความเป็นมาของการตั้งกรมสงเคราะห์

งานตั้งกรมสงเคราะห์เริ่มกันมาแต่สมัยโบราณ แต่ไม่ค่อยเป็นรูปเป็นร่าง ไม่เป็นระบบ ไม่เป็นระเบียบเพราะว่าสงสารเพื่อนมนุษย์ด้วยกัน อยากจะให้ความช่วยเหลือ อาจจะเป็นเรื่องบุญเรื่องกรรม ความเชื่อทางศาสนาประกอบกันจึงทำให้เกิดความช่วยเหลือ ความช่วยเหลือในระยะนั้นเรียกว่า ตั้งกรมสงเคราะห์เหมือนกัน แต่หมายถึงการให้เพียงอย่างเดียว

ประเทศแรกที่เกิดมีงานตั้งกรมสงเคราะห์ที่เป็นระบบขึ้น คือ ประเทศเยอรมัน เมืองที่มีงานตั้งกรมสงเคราะห์เป็นหลักเป็นฐาน เป็นรูปแบบ เป็นระบบ คือ เมืองฮัมบวร์ก (Humburg) ที่เมืองนี้มีองค์การอาสาสมัครให้การช่วยเหลือคนเดินทาง โดยหาที่พักอาศัยให้ หาอาหารการกินให้ การให้ความช่วยเหลือดังกล่าวนี้ก็แผ่ขยายไปอีกเมืองหนึ่ง คือ เมืองอัลเบอร์เฟลด์ (Elberfeld) ที่เมืองนี้ก็ดำเนินการให้ความช่วยเหลือคนเดินทาง โดยหาที่พักอาศัยให้หาอาหารการกินให้ การให้ความช่วยเหลือแบบ Humburg ต่อมาเมืองสองเมืองนี้ก็มาร่วมงานกัน จึงเกิดระบบเรียกว่า Humburg Elberfeld System คือเป็นการจัดการให้ความช่วยเหลือกับบุคคลที่จะเดินทางจากเมืองหนึ่งไปอีกเมืองหนึ่ง โดยหาที่อยู่ที่กินให้เขาและให้การบริการติดต่อระหว่างเมือง ซึ่งเรียกได้ว่าเป็นต้นกำเนิดของงานตั้งกรมสงเคราะห์ที่เป็นระบบ เป็นระเบียบในประเทศเยอรมัน⁽³⁵⁾

(35)

สรุปคำบรรยายในการฝึกอบรมหลักสูตรการประชาสงเคราะห์ รุ่นที่ 2 , ศูนย์ฝึกอบรมข้าราชการกรมประชาสงเคราะห์ , มิถุนายน 2530 , น.11.

ความหมายของการสังคมสงเคราะห์

ผู้ให้คำจำกัดความของคำว่า “การสังคมสงเคราะห์” (Social Work) ไปได้แตกต่างกันหลายประการ ดังนี้คือ

“การสังคมสงเคราะห์เป็นวิชาชีพประเภทหนึ่ง ซึ่งเกี่ยวข้องกับกิจกรรมด้านสวัสดิการสังคม ที่จัดไว้อย่างมีระเบียบ เพื่อส่งเสริมและสนับสนุนให้บุคคล กลุ่มชน และชุมชนมีสัมพันธภาพทางสังคม (Social - Relationships) ขึ้นพื้นฐานที่ดี ตลอดจนรู้จักปรับคนให้เข้ากับสิ่งแวดล้อมทางสังคมได้ในที่สุด เพื่อความมีสวัสดิภาพอันดีของแต่ละบุคคลและของสังคมด้วย”

Mary Richmond ให้คำนิยามว่า “การสังคมสงเคราะห์เป็นกระบวนการซึ่งพัฒนาบุคลิกภาพของแต่ละบุคคล โดยการช่วยให้เขารู้จักปรับคนให้เข้ากับสิ่งแวดล้อมของสังคมได้ด้วยดี”⁽³⁶⁾

Forder อธิบายว่า “การสังคมสงเคราะห์เป็นกระบวนการในการช่วยประชาชน โดยการใช้บริการสังคม (Social Services) ที่เหมาะสม เพื่อช่วยเขาให้สามารถขจัดปัญหาเกี่ยวกับการปรับคนทางสังคมซึ่งเขาไม่อาจจะจัดการกับปัญหานั้น ๆ ได้ด้วยตนเอง ถ้าปราศจากการช่วยเหลือดังกล่าว”⁽³⁷⁾

The United Nations Secretariat ให้คำนิยามว่า “การสังคมสงเคราะห์เป็นกิจกรรมที่จัดขึ้นเพื่อช่วยบุคคลแต่ละคน ให้สามารถปรับคนเข้ากับสิ่งแวดล้อมทางสังคมได้ดียิ่งขึ้น”⁽³⁸⁾

(36) M. Richmond , What is Social Casework ? , New York : Russell

Sage Foundation , 1922 , P.93-99.

(37) A. Forder , Social Casework and Administration (London : Faber 1996) , P.15.

(38) W. Friedlander , Introduction to Social Welfare , 2nd ed. Englewood Cliffs , N.J. :

Prentice - Hall , Inc. , 1961. P.5.

และได้มีผู้อธิบายว่า “การสังคมสงเคราะห์เป็นศิลปะของการนำเอา
ทรัพยากรต่าง ๆ รวมทั้งทุนทรัพย์ วัสดุอุปกรณ์ บุคลากร และบริการสังคมสงเคราะห์
ต่าง ๆ ในชุมชนมาช่วยบุคคลแต่ละคน กลุ่มชนและชุมชน โดยใช้วิธีการทางวิทยา-
ศาสตร์ (Scientific Method) เพื่อช่วยให้บุคคล กลุ่มและชุมชนเหล่านั้นรู้จักช่วยตนเอง
ให้มากที่สุดเท่าที่จะทำได้” ทั้งนี้เพราะเรายึดหลักและความเชื่อที่ว่า คนเราทุกคนย่อมมี
ความสามารถ หรือสมรรถภาพ (Capacity หรือ Potentiality) ในตัว แม้ในบางครั้งเขา
อาจจะไม่สามารถใช้ความสามารถที่เขาถืออยู่ในการชี้ทางหรือแนะแนวทาง จนทำให้เขา
ตระหนักในปัญหา และความต้องการของเขาที่จะช่วยเหลือตนเองได้ในที่สุด

งานสังคมสงเคราะห์ถือเป็นศาสตร์ (Science) ประเภทหนึ่ง เพราะต้อง
นำความรู้ หรือหลักวิชาการสาขาต่าง ๆ มาใช้ เช่น จิตวิทยา สังคมวิทยาและ
มานุษยวิทยา รัฐศาสตร์ เศรษฐศาสตร์ เป็นต้น

งานสังคมสงเคราะห์เป็นงานที่เกี่ยวกับการช่วยเหลือเพื่อนมนุษย์ให้
สามารถกินคืออยู่ที่ และสามารถช่วยตัวเองได้ เป็นงานที่เรียกว่า เป็นการปฏิบัติหรือ
กระทำ (Action) ซึ่งต้องอาศัยความรู้ในศาสตร์ต่าง ๆ ดังกล่าวมาแล้ว กอร์ดอน
แฮมิลตัน (Gordon Hamilton) ผู้ซึ่งได้รับยกย่องว่าเป็นผู้เชี่ยวชาญในด้านงานสังคม
สงเคราะห์เฉพาะราย ได้กล่าวว่า การปฏิบัติต่าง ๆ ที่งานสังคมสงเคราะห์เข้าไป
เกี่ยวข้องจะเป็นในด้านเศรษฐกิจ การกินคืออยู่ที่ ด้านอารมณ์ จิตใจ และด้านสังคมเป็น
ส่วนใหญ่ ทั้งนี้เพื่อให้คนได้มีพละทานามัยสมบูรณ์ มีสภาพความเป็นอยู่ดี มีโอกาสที่จะ
พัฒนาความเจริญเติบโตในด้านสังคม งานสังคมสงเคราะห์ยึดถือว่า องค์ประกอบ
ในด้านเศรษฐกิจ ความมั่นคงในวัฒนธรรม ขนบธรรมเนียม ประเพณี และพฤติกรรม
ของมนุษย์เกี่ยวโยงกันเป็นลูกโซ่⁽³⁹⁾

⁽³⁹⁾ คำบรรยายวิชา “การสังคมสงเคราะห์กลุ่มชน” โดยศาสตราจารย์ สกานด์ ตามไท คณะ
สังคมสงเคราะห์ศาสตร์ มหาวิทยาลัยธรรมศาสตร์ บทที่ 1 ความนำหน้า 1

เมื่องานสังคมสงเคราะห์สามารถบรรลุจุดมุ่งหมายดังกล่าวแล้ว ย่อมจะนำไปสู่การพัฒนาสังคม (Social Development) และสันติภาพ (Peace) ในระดับบุคคล ครอบครัว กลุ่ม ชุมชน สังคม ประเทศ และระดับโลกในที่สุด

แนวความคิดเกี่ยวกับงานสวัสดิการสังคม สังคมสงเคราะห์

1. แนวความคิดเดิม งานสังคมสงเคราะห์ในไทยเป็นการช่วยเหลือ แบบครอบครัว โดยสถาบันครอบครัวและพัฒนา เป็นการช่วยเหลือแบบการกุศล (Charity) แนวความคิดจึงเน้นการ “สังคมสงเคราะห์เพื่อการช่วยเหลือแบบการกุศล” โดยเริ่มจากวัด พระสงฆ์ เป็นอาสาสมัครสังคมสงเคราะห์ แล้วขยายไปยังกลุ่มพุทธศาสนิกชนที่รวมกันขึ้น และมีองค์การเอกชน คือ “สภาอุณาโลมแดง” ก่อตั้งขึ้นครั้งแรก
2. ต่อมาเปลี่ยนแนวความคิดในการช่วยเหลือแบบการกุศล มาเป็นการช่วยเหลือแบบมีจุดมุ่งหมาย หลักการ วิธีการในเชิงมีระบบดีขึ้น จนกลายเป็นวิชาชีพ เป็นศาสตร์ และศิลปะ และเน้นปัญหา (Problem Oriented) เป็นสำคัญ
3. แนวคิดจากการช่วยเหลือ ผู้มีปัญหาในมาตรการแก้ไขบำบัด (Remedial Measure) เป็นการฟื้นฟูและการพัฒนา โดยมุ่งพัฒนาคน หรือทรัพยากรมนุษย์ เน้นผู้มีปัญหา (People หรือ Client oriented)
4. แนวความคิดในการแก้ไขปัญหาลเฉพาะหน้า หรือเร่งด่วน หรือระยะวิกฤต เป็นการช่วยเหลือระยะยาว และต่อเนื่อง และจากการช่วยเหลือเป็นเงินและสิ่งของเป็นบริการ (Services) และรูปแบบสถานสงเคราะห์
5. แนวคิดในการทำงานระดับมหภาค ระดับชุมชนกว้าง ๆ และระดับองค์การ และสังคม จึงมีการกระทำทางสังคม (Social action) และการพิทักษ์ผลประโยชน์ และสิทธิของผู้ด้อยโอกาสมากขึ้น

6. แนวความคิดในการทำงานเป็นคณะ (Team work) หรือ สหวิชาชีพ (Interdisciplinary Approaches) รวมทั้งแนวความคิดในการสร้างสัมพันธ์ภาพแบบวิชาชีพ และสหวิชาชีพ⁽⁴⁰⁾

วัตถุประสงค์ของงานตั้งคมสงเคราะห์

1. การแก้ไขและการบรรเทาปัญหา ถือว่า การพูดคุย การให้คำปรึกษาหารือ เป็นการบรรเทาปัญหาได้อย่างหนึ่ง คำปรึกษาเป็นการ Cousing อย่างหนึ่ง นักตั้งคมสงเคราะห์ที่เก่ง เวลาคุยกับผู้ขอรับบริการคุยไปคุยมาผู้ขอรับบริการจะมองหาทางแก้ไขปัญหาของเขาได้ โดยที่เราไม่ต้องแนะนำเลย การให้คำปรึกษา พวก Cousing มีเทคนิคหลายประการ

2. การป้องกันและขจัดปัญหา การป้องกัน หมายถึง ปัญหาที่ยังไม่เกิดหรือปัญหาที่เกิดขึ้นแล้วป้องกันไม่ให้เกิดอีก ขจัดปัญหา คือ การทำให้หมดไปเลย

3. การรักษาและการฟื้นฟูสมรรถภาพ เกี่ยวกับทางด้านร่างกายเป็นส่วนใหญ่ เช่น พวกทหารที่ออกรบถูกกระเบิดตัดแขนขาเข้ามาอยู่ในสถานสงเคราะห์ สามารถที่จะฟื้นฟูความสามารถเดิมให้นำมาใช้เป็นประโยชน์ได้ แทนที่ทหารหรือคนพิการเหล่านั้นจะหมดอาลัยตายอยาก แต่สามารถช่วยได้ ฟื้นฟูสมรรถภาพ ฟื้นฟูความสามารถที่มีอยู่แล้วให้กลับดีขึ้น หรือบางทีความสามารถหลายอย่างแต่ยังไม่ได้แสดงความสามารถ อาจจะค้นหาความสามารถนั้นให้แสดงออกมา เพื่อเขาจะได้มีความภูมิใจ

4. การส่งเสริมและการพัฒนา คนที่มีปัญหาเมื่อแก้ไขปัญหาแล้วสามารถพัฒนาได้ หรือคนที่ไม่มีความสามารถจะพัฒนาความสามารถต่าง ๆ ให้เกิดประโยชน์ได้

(40)

สรุปคำบรรยาย หลักสูตร การประชาสงเคราะห์ รุ่นที่ 9 , ศูนย์ฝึกอบรมข้าราชการกรมประชาสงเคราะห์ กองฝึกอบรม กรมประชาสงเคราะห์ , น.6.

การสังคมสงเคราะห์เพื่อการพัฒนาสังคม (Social Work for Social Development)

เป็นวิถีทาง (means) ในการป้องกันแก้ไขปัญหาของบุคคล กลุ่ม ชุมชน หรือปัญหาส่วนตัว ปัญหาครอบครัว ปัญหาสังคมและในการฟื้นฟูและพัฒนาคนทุกด้านไม่ว่าจะเป็นผู้ประสบปัญหา หรือไม่ประสบปัญหาความเดือดร้อน หรือความทุกข์ก็ตาม เพื่อให้เขาพ้นจากปัญหาหรือความทุกข์นั้น ๆ จนสามารถปฏิบัติหน้าที่ของตนเองได้อย่างถูกต้องเหมาะสม สามารถปรับตนเองให้เข้ากับสมาชิกในครอบครัว กลุ่ม ชุมชน และสังคมได้ด้วยดี มีคุณภาพชีวิตที่ดี มีสมรรถภาพ ความสุข ความมั่นคง และเสถียรภาพที่ดี ยิ่งกว่านั้นยังมุ่งแก้ไขปัญหาสังคมนานัปการ อาทิ ปัญหาความยากจน ปัญหาอาชญากรรม ปัญหาการติดยาเสพติด ปัญหาความพิการทุพพลภาพ ปัญหาการฉ้อราษฎร์บังหลวง เป็นต้น ให้หมดสิ้นไป บุคคล ครอบครัว กลุ่ม ชุมชน และสังคม จะได้มีการกินดีอยู่ดี อยู่เย็นเป็นสุข มีคุณภาพและสวัสดิการทั้งทางกาย จิตใจ และด้านวัตถุขึ้น จนเป็นที่พึงพอใจ ประชาชนทุกระดับจะรู้จักคิดเป็น ทำเป็น และแก้ปัญหาเป็น อันจะนำไปสู่การพัฒนาสังคม คือ การที่สังคมมีบริการสังคม สวัสดิการสังคม การสังคมสงเคราะห์ที่ดีขึ้น บุคคลมีคุณลักษณะที่สอดคล้องกับระเบียบ ประเพณี วัฒนธรรม ค่านิยมอันดีงามอย่างเสมอภาค มีการปรับปรุงระเบียบกฎเกณฑ์ของสังคมให้อำนวยประโยชน์ส่วนบุคคลและส่วนรวมอย่างเสมอภาค มีความเป็นธรรม หรือยุติธรรมมากที่สุด มีจิตสำนึกในการมีส่วนร่วมพัฒนาตนเอง สามารถช่วยตนเอง ครอบครัว และส่วนรวมได้ สังคมจะมีความมั่นคงทั้งทางเศรษฐกิจ สังคม การเมือง การทหาร อันจะนำไปสู่สันติภาพ ความหมายของชาติไทย และของโลกในที่สุด⁽⁴¹⁾

⁽⁴¹⁾ ศรีทับทิม (รัตนโกศล) พานิชพันธ์ , รศ.ดร.; ความรู้พื้นฐานทางสังคมสงเคราะห์ , เอกสารทางวิชาการ (กรุงเทพมหานคร : คณะสังคมสงเคราะห์ศาสตร์ มหาวิทยาลัยธรรมศาสตร์) , น.1.

กลุ่มผู้ด้อยโอกาส

แผนพัฒนาเศรษฐกิจและสังคมแห่งชาติ ฉบับที่ 8 ได้ให้ความสำคัญกับการพัฒนาศักยภาพของคนไทย โดยได้กำหนดวัตถุประสงค์ เป้าหมาย และยุทธศาสตร์การพัฒนาศักยภาพคนไทย ในส่วนของผู้ด้อยโอกาสนั้นได้กำหนดไว้ดังนี้ คือ

1. กำหนดวัตถุประสงค์ เพื่อเสริมสร้างโอกาสให้ประชาชนผู้ด้อยโอกาสทุกกลุ่มได้รับการคุ้มครอง ช่วยเหลือ และได้รับบริการพื้นฐานทางสังคมทุกด้านอย่างเหมาะสมทั่วถึง และเป็นธรรม เพื่อให้สามารถดำรงชีวิตอยู่ในสังคมได้อย่างปกติสุข และสมศักดิ์ศรี

2. สร้างโอกาสให้สตรี และผู้ด้อยโอกาสทุกประเภทในสังคมได้รับการพัฒนาตามศักยภาพอย่างเต็มที่ และได้รับบริการต่าง ๆ ที่เหมาะสมอย่างทั่วถึง

3. กำหนดยุทธศาสตร์ในการพัฒนาประชากรกลุ่มผู้ด้อยโอกาส โดยการพัฒนาศักยภาพของกลุ่มเด็กที่อยู่ในภาวะยากลำบาก เด็กและสตรีที่อยู่ในธุรกิจบริการทางเพศ และถูกประทุษร้ายทารุณต่าง ๆ รวมทั้งสตรีที่ถูกเลือกปฏิบัติและมีอคติทางเพศ คนพิการ ผู้สูงอายุที่ยากจนไม่มีญาติหรือผู้เลี้ยงดู คนยากจนทั้งในเมืองและชนบท ผู้ถูกคุมประพฤติและผู้ต้องขัง และกลุ่มคนไทยต่างวัฒนธรรม ให้สามารถดำรงชีวิตได้อย่างสมศักดิ์ศรี และมีส่วนร่วมในการพัฒนาประเทศมากขึ้น

จากแผนพัฒนาฯ ฉบับที่ 8 สามารถแยกกลุ่มผู้ด้อยโอกาสเป็นประเภท ๆ ได้ดังนี้

1. เด็กและเยาวชนผู้ด้อยโอกาส

การพัฒนาเศรษฐกิจ สังคม และเทคโนโลยีต่าง ๆ ได้ส่งผลกระทบต่อคุณภาพชีวิตและจิตใจของประชาชนโดยส่วนรวม นับแต่ครอบครัวซึ่งเป็นหน่วยสังคมที่เล็กที่สุด โครงสร้างและวิถีการดำเนินชีวิตในครอบครัวเปลี่ยนไป บิคา มารดา ผู้ปกครองต่างต้องทำงาน เพื่อหารายได้มาจุนเจือครอบครัว โอกาสที่จะเอาใจใส่

ดูแลบุตรมีน้อยลง เป็นเหตุให้สถาบันครอบครัวอ่อนแอลง เด็กไม่ได้รับการเลี้ยงดูที่เหมาะสม หรือถูกทอดทิ้งให้อยู่ตามลำพัง กรมการศึกษานอกโรงเรียน กระทรวงศึกษาธิการ ร่วมกับสำนักงานส่งเสริมและประสานงานเยาวชนแห่งชาติได้กำหนดประเภทของกลุ่มเด็กคือยโอกาสว่า ประกอบด้วย เด็กกำพร้า เด็กถูกทอดทิ้ง เด็กเร่ร่อน เด็กประพฤตินิสัยไม่สมแก่วัย เด็กพิการทางร่างกายและสติปัญญา เด็กถูกรกรรกรก่อสร้าง เด็กคิดสารเสพติดและสารระเหย เด็กถูกข่มขืน ปล่อยให้ละเลย เด็กถูกละเมิดสิทธิ เด็กที่ติดเชื้อเอดส์ จากข้อมูลการสำรวจจำนวนเด็กกำพร้าทั่วประเทศ ปี พ.ศ. 2538 ในโครงการส่งเสริมสวัสดิการสังคมระดับครัวเรือนทั่วประเทศ ของกรมประชาสงเคราะห์ พบว่ามีเด็กกำพร้าทั้งพ่อและแม่ จำนวน 47,596 คน

2. ครอบครัวคือโอกาส

ความเหลื่อมล้ำในการกระจายรายได้และปัญหาความยากจน ทั้งในเขตเมือง และชนบทมีส่วนทำให้สถาบันครอบครัวทั้งในเมือง และชนบทอ่อนแอลงเป็นลำดับ เห็นได้จากปัญหาที่เกิดขึ้นกับครอบครัวในรูปแบบต่าง ๆ เช่น ปัญหาครอบครัวแตกแยก ปัญหาความสัมพันธ์ของสมาชิกในครอบครัว ปัญหาการหย่าร้าง ปัญหาการคิดสารเสพติด ปัญหาการทำแท้ง ฯลฯ ในขณะเดียวกันการพัฒนาเศรษฐกิจและอุตสาหกรรม ได้ก่อให้เกิดกระแสการอพยพแรงงานจากชนบทเข้าสู่เมืองเพื่อหางานทำจำนวนมาก ได้ส่งผลให้สมาชิกครอบครัวที่เหลืออยู่ในชนบทไม่พร้อมหน้า เช่น ขาดหัวหน้าครอบครัว หรือสมาชิกวัยแรงงาน เป็นต้น จากการสำรวจข้อมูลครัวเรือนในโครงการส่งเสริมสวัสดิการสังคมระดับครัวเรือน ปี พ.ศ.2538 ของกรมประชาสงเคราะห์ พบว่า มีครัวเรือนที่พ่อแม่และลูกไม่ได้ใช้เวลาส่วนใหญ่อยู่พร้อมหน้ากันจำนวน 1,051,914 ครัวเรือน จากจำนวนครัวเรือนทั้งหมด 6,267,720 ครัวเรือน และยังพบว่าในภาคตะวันออกเฉียงเหนือ เป็นพื้นที่ที่มีการอพยพแรงงานไปทำงานยังต่างถิ่นสูงถึง 498,887 ครัวเรือน

3. สตรีค้อยโอกาส

ปัจจุบันแนวโน้มของปัญหาที่เกิดขึ้นกับสตรี ได้ทวีความรุนแรงยิ่งขึ้น โดยเฉพาะในด้านการถูกเอารัดเอาเปรียบด้านแรงงานและทางเพศ ปัญหานี้มักจะเกิดกับสตรีที่ค้อยโอกาสทางการศึกษา ซึ่งอาจถูกปล่อยวาง หรือหลงผิดไปสู่ระบบธุรกิจบริการทางเพศทั้งในระดับท้องถิ่น และได้ขยายวงกว้างออกไปจนกลายเป็นธุรกิจข้ามชาติ ส่งผลกระทบต่อภาพลักษณ์ของประเทศไทย การค้าประเวณีในประเทศไทยได้กลายเป็นธุรกิจที่มีเครือข่ายซับซ้อนในกระบวนการจัดหาหญิงให้เข้ามาขายบริการ มีสตรีและเด็กหญิง โดยเฉพาะในจังหวัดทางภาคเหนือจำนวนมากที่เข้าสู่กระบวนการค้าประเวณีทั้งโดยสมัครใจและถูกปล่อยวาง จากการศึกษาของคณะอนุกรรมการระบบข้อมูลโครงการรณรงค์ด้านการค้าประเวณี กรมประชาสงเคราะห์ กระทรวงแรงงานและสวัสดิการสังคม ได้ทำการสำรวจจำนวนชายหญิงที่ขายบริการทางเพศทั้งประเภทแอบแฝง และเปิดเผย ในสถานบริการและสถานเริงรมย์ต่าง ๆ ในปี พ.ศ.2538 พบว่ามีชายหญิงบริการอยู่ทั่วประเทศ จำนวนไม่น้อยกว่า 81,384 คน

4. ผู้สูงอายุ

ความก้าวหน้าทางด้านเทคโนโลยีทางการแพทย์และสาธารณสุข ได้มีผลให้ผู้สูงอายุในปัจจุบันมีอายุยืนยาวมากขึ้น จากการสำรวจข้อมูลครัวเรือนทั่วประเทศของกรมประชาสงเคราะห์ ในปี พ.ศ.2538 พบว่ามีครัวเรือนที่มีผู้สูงอายุ จำนวน 1,882,337 ครัวเรือน โดยมีครัวเรือนที่ผู้สูงอายุไม่ได้รับการดูแล จำนวน 85,435 ครัวเรือน ผู้สูงอายุที่ไม่ได้อยู่กับครอบครัวหรือไม่ได้รับการดูแลเอาใจใส่ มักจะประสบปัญหาความทุกข์ยากทั้งทางด้านร่างกายและจิตใจ นอกจากนี้ยังขาดรายได้ ขาดผู้ให้ความช่วยเหลือในวัยที่ต้องการการพึ่งพิงดูแล ผู้สูงอายุเหล่านี้นอกจากจะประสบปัญหาทางด้านสรีระในเรื่องของการเคลื่อนไหว ความสามารถในการช่วยเหลือตนเองได้น้อยลง ความเสื่อมของระบบต่าง ๆ ในร่างกายไม่ว่าจะเป็นระบบสายตา ระบบกล้ามเนื้อ ระบบความจำ เป็นต้น ยังประสบกับปัญหาในเรื่องของการปรับตัวท่ามกลางสังคมสมัยใหม่ ปัญหาทางด้านอารมณ์ จิตใจ เกิดความเหงา ว้าเหว่ รวมถึงการรู้สึกสูญเสียหรือ

การเห็นคุณค่าในตนเองลดลง เนื่องจากต้องตกเป็นภาระของลูกหลาน และสมาชิกอื่น ๆ ภายในครอบครัว

5. คนพิการ

คนพิการนับเป็นทรัพยากรการผลิตที่สำคัญกลุ่มหนึ่งของประเทศ หากได้รับการฟื้นฟูสมรรถภาพทางการแพทย์ ทางสังคม การศึกษา และการประกอบอาชีพ ตลอดจนการให้โอกาสในการใช้ชีวิตอยู่ร่วมในสังคมเช่นเดียวกับบุคคลทั่วไป สำนักงานสถิติแห่งชาติได้ทำการสำรวจจำนวนคนพิการทั่วประเทศ ในปี พ.ศ. 2534 พบว่า มีคนพิการอยู่ประมาณ 1,057,000 คน และส่วนใหญ่เป็นคนพิการที่อาศัยอยู่ในชนบทห่างไกล มีฐานะทางเศรษฐกิจต่ำและประสบปัญหาในการประกอบอาชีพ รวมทั้งบริการของรัฐที่จัดให้ในปัจจุบันทั้งบริการทางการแพทย์ การศึกษาและบริการทางสังคม ยังไม่สามารถครอบคลุมไปถึงผู้พิการที่อาศัยอยู่ในพื้นที่ชนบทห่างไกล จากการสำรวจข้อมูลครัวเรือนทั่วประเทศ ปี พ.ศ. 2538 ของกรมประชาสงเคราะห์ พบว่า มีครัวเรือนที่มีคนพิการในลักษณะต่าง ๆ อยู่จำนวน 333,436 คน โดยพบว่าภาคตะวันออกเฉียงเหนือ เป็นพื้นที่ที่มีจำนวนคนพิการมากที่สุด คือ 149,289 คน หรือคิดเป็นร้อยละ 44.77

6. บุคคลเร่ร่อนขอทาน

การขยายตัวของเมือง เขตอุตสาหกรรม และเมืองท่องเที่ยวเป็นปัจจัยสาเหตุของอพยพแรงงาน จากชนบทสู่เมืองในเวลาเดียวกันจะมีบุคคลเร่ร่อน ขอทาน และไร้ที่พึ่ง เป็นทั้งคนพิการ คนชรา เด็ก รวมทั้งบุคคลต่างด้าวจากประเทศเพื่อนบ้าน นอกจากนั้นรูปแบบของการเร่ร่อนขอทานยังแบ่งได้เป็น 2 ลักษณะ คือ แบบชั่วคราวตามฤดูกาล และการยึดเป็นอาชีพถาวร โดยบุคคลเหล่านี้มักจะใช้ชีวิตเร่ร่อนอยู่ตามสะพานลอย ที่สาธารณะตลอดจนศูนย์การค้าต่าง ๆ กรมประชาสงเคราะห์ กระทรวงแรงงานและสวัสดิการสังคม ได้ทำการสำรวจจำนวนคนเร่ร่อนขอทานทั่วประเทศ ในปี พ.ศ. 2537 และ 2538 พบว่า ในปี พ.ศ. 2537 มีคนเร่ร่อนอยู่จำนวน 3,374 คน และได้เพิ่มเป็น 3,766 คน ในปี พ.ศ. 2538 โดยกรุงเทพมหานครเป็นพื้นที่ที่พบคนเร่ร่อนมากที่สุด

7. ผู้ประสบสาธารณภัย

ในรอบทศวรรษที่ผ่านมา ได้มีสาธารณภัยรูปแบบต่าง ๆ เกิดขึ้นอย่างค่อเนื่องทั้งภัยร้ายแรง ที่เกิดขึ้นเองตามธรรมชาติและภัยที่เกิดจากมนุษย์กระทำขึ้น ไม่ว่าจะเป็นไฟไหม้ น้ำท่วม พายุ ภาวะที่อากาศหนาวจัด หรืออุบัติเหตุร้ายแรงต่างๆ รวมทั้งผลกระทบอันเนื่องจากการทำลายทรัพยากรธรรมชาติ และสิ่งแวดล้อม ซึ่งมีแนวโน้มที่จะก่อให้เกิดภัยธรรมชาติมากยิ่งขึ้น ทำให้มีจำนวนผู้ประสบภัยประเภทต่าง ๆ เพิ่มขึ้นในแต่ละปี กล่าวคือ ในปี พ.ศ. 2535 กรมประชาสัมพันธ์ กระทรวงแรงงาน และสวัสดิการสังคม ได้ให้ความช่วยเหลือแก่ผู้ประสบภัยทุกประเภทจำนวน 1,055,556 คน และได้เพิ่มจำนวนถึง 5,718,519 คน ในปี พ.ศ.2539

8. ผู้ได้รับผลกระทบจากโรคเอดส์

โรคเอดส์ไม่ได้เป็นปัญหาทางการแพทย์ และสาธารณสุขแต่เพียงอย่างเดียว แต่ยังเป็นปัญหาสังคมที่ส่งผลกระทบเป็นวงกว้าง ต่อระบบครอบครัว เศรษฐกิจ และความมั่นคงของสังคม กองโรคเอดส์ กระทรวงสาธารณสุข ได้คาดประมาณจำนวนผู้ติดเชื้อเอดส์ในประเทศไทย ปี พ.ศ. 2537 - 2539 ว่า มีจำนวนไม่น้อยกว่า 800,000 คน โดยกลุ่มผู้ติดเชื้อส่วนใหญ่เป็นบุคคลที่อยู่ในวัยแรงงาน กล่าวคือ มีอายุระหว่าง 15 - 44 ปี แม้ว่าการรณรงค์ให้ความรู้เพื่อการป้องกันและควบคุมโรคเอดส์ จะได้รับความร่วมมืออย่างดีจากหน่วยงานต่าง ๆ ทั้งภาครัฐและเอกชน ด้วยความตระหนักว่า โรคเอดส์เป็นปัญหาของทุกคน ทุกสังคม แล้วก็ตาม ปัญหาการแพร่ระบาดของโรคเอดส์ก็ยังคงเกิดขึ้นในประชากรกลุ่มต่าง ๆ โดยเฉพาะอย่างยิ่งในระยะ 5 ปีที่ผ่านมา กระทรวงสาธารณสุข พบว่า ได้มีกลุ่มสตรีแม่บ้านและเด็กทารกแรกคลอดติดเชื้อเอดส์มากขึ้น กล่าวคืออัตราการติดเชื้อเอดส์หญิงตั้งครรภ์ที่ฝากครรภ์ในโรงพยาบาลต่าง ๆ ได้เพิ่มขึ้นจากร้อยละ 0.3 ในปี พ.ศ. 2533 เป็นร้อยละ 1.7 ในปี พ.ศ. 2537 ซึ่งในแต่ละปีจะมีจำนวนเด็กที่คลอดจากมารดาที่ติดเชื้อเอดส์ ประมาณ 17,000 คน เด็กทารกแรกคลอดที่ติดเชื้อเอดส์เหล่านี้ ส่วนหนึ่งจะต้องกลายเป็นเด็กกำพร้า

บิดามารดา และหากขาดผู้อุปการะดูแลเด็กเหล่านั้นจำเป็นต้องได้รับความคุ้มครอง
อุปการะ และจัดบริการสวัสดิการสังคมให้จากหน่วยงานของรัฐ

9. ผู้ยากไร้ในชนบท

ปัญหาความยากจน ขาดที่ดินทำกินและปัญหาหนี้สินของประชาชน
ในชนบท เป็นปัญหาเรื้อรังของสังคมไทย รัฐบาลในแต่ละสมัยได้ให้ความตระหนักโดย
ได้มอบหมายให้หน่วยงานที่เกี่ยวข้องหลายหน่วยงาน เข้ามามีบทบาทในการให้ความ
ช่วยเหลือแก่ผู้ยากไร้ในชนบทให้ได้มีกรรมสิทธิ์ในการถือครองที่ดินเพื่อการประกอบ
อาชีพทางการเกษตร ทั้งในรูปของการปฏิรูปที่ดิน การให้เงินกู้ในอัตราดอกเบี้ยต่ำ การ
ออกเอกสารสิทธิ์ ฯลฯ ซึ่งส่วนใหญ่ผู้ยากไร้เหล่านี้จะเป็นเกษตรกรที่อาศัยอยู่ในพื้นที่
ชนบทห่างไกลที่นอกจากจะประสบปัญหาในเรื่องการขาดที่ดินทำกินและการประกอบ
อาชีพแล้ว ยังประสบปัญหาในเรื่องของการเข้าถึงบริการพื้นฐานที่จำเป็นต่าง ๆ การ
ขาดสิ่งอำนวยความสะดวกและยังมีคุณภาพชีวิตที่ต่ำกว่าเกณฑ์มาตรฐานอีกด้วย

จากข้อมูล โครงการส่งเสริมสวัสดิการสังคมระดับครัวเรือนทั่ว
ประเทศ ที่กรมประชาสงเคราะห์ได้ทำการสำรวจในปี พ.ศ. 2538 พบว่า กลุ่มครัวเรือน
ในชนบททั่วประเทศที่มีรายได้ต่ำกว่าเกณฑ์ความจำเป็นพื้นฐาน (จปฐ.) กล่าวคือ
15,000 บาทต่อปี มีอยู่จำนวน 3,725,329 ครัวเรือน โดยเป็นกลุ่มครัวเรือนที่อยู่ในภาค
ตะวันออกเฉียงเหนือมากที่สุด คือ จำนวน 1,897,195 ครัวเรือน หรือคิดเป็นร้อยละ
50.93 รองลงมาคือ ภาคเหนือ จำนวน 1,012,416 ครัวเรือน หรือคิดเป็นร้อยละ 27.18
ภาคกลาง จำนวน 456,036 ครัวเรือน หรือคิดเป็นร้อยละ 12.24 โดยภาคใต้เป็นพื้นที่ที่มี
กลุ่มครัวเรือนที่มีรายได้ต่ำกว่า 15,000 บาทต่อปี น้อยที่สุดคือ 359,682 ครัวเรือน หรือ
คิดเป็นร้อยละ 9.65

10. ชาวเขา

จากการสำรวจ ของกรมประชาสงเคราะห์ กระทรวงแรงงานและสวัสดิการสังคม พบว่า มีชาวเขาเผ่าต่าง ๆ ที่อาศัยอยู่ในพื้นที่รอยต่อของประเทศไทยกับประเทศเพื่อนบ้าน ได้แก่ กระเหรี่ยง แม้ว เข่า มูเซอ อีเก้อ ลีซอ ถิ่น ลัวะ และขมุ โดยกระจายอยู่ในพื้นที่สูงในเขต 20 จังหวัด ในภาคเหนือ ภาคกลาง และแถบตะวันตกของประเทศไทย มีอยู่ประมาณ 745,910 คน

กรมประชาสงเคราะห์ ได้ดำเนินการพัฒนาและสงเคราะห์ชาวเขาคอบคลุมชาวเขาในพื้นที่ 1,479 กลุ่มบ้าน จำนวน 366,736 คน หรือคิดเป็นร้อยละ 49 โดยเน้นภารกิจในด้านการส่งเสริมการปลูกพืชทดแทน การอนุรักษ์ทรัพยากรธรรมชาติและสิ่งแวดล้อม การควบคุมพืชเสพติด ตลอดจนการพัฒนาอาชีพ การสร้างรายได้ และการพัฒนาสังคม แต่ชาวเขาบางกลุ่มยังคงประสบปัญหาในเรื่องของความยากจน การยังไม่ได้รับสัญชาติไทย การขาดที่ดินทำกิน อันส่งผลต่อการพัฒนาคุณภาพชีวิตทั้งทางด้านการศึกษา ภาวะอนามัย ตลอดจนถึงการเข้าถึงบริการทางสังคม ขณะเดียวกันผลจากความเปลี่ยนแปลงทางด้านเศรษฐกิจและสังคมสมัยใหม่ในปัจจุบัน ได้มีส่วนสำคัญต่อปัญหาการอพยพแรงงานชาวเขา ปัญหาการแพร่ของสารเสพติดและโรคเอดส์ รวมทั้งปัญหาโสเภณีชาวเขาคือด้วย⁽⁴²⁾

ผู้ด้อยโอกาสทั้ง 10 ประเภทข้างต้น เป็นประชากรกลุ่มเป้าหมายที่ต้องได้รับการช่วยเหลือและสงเคราะห์จากหน่วยงานของรัฐ โดยเฉพาะกรมประชาสงเคราะห์ ในขณะที่เดียวกันหากประชาชนกลุ่มอื่น ๆ ที่มีศักยภาพและความสามารถในการช่วยเหลือตนเองได้แล้ว จะรวมตัวกันเพื่อให้การช่วยเหลือและสงเคราะห์

⁽⁴²⁾ ศิวรรณ. "แนวโน้มปัญหากลุ่มผู้ด้อยโอกาสในระยะแผนพัฒนาฯ ฉบับที่ 8 ใน นิตยสาร การประชาสงเคราะห์ ปีที่ 39 ฉบับที่ 4 (กรกฎาคม - สิงหาคม 2539) น.28-32.

ในระหว่างประชาชนกันเองก็จะทำให้เป็นการช่วยเหลือที่ทันท่วงที และหากเป็นประชาชนในพื้นที่ด้วยแล้วก็จะทำให้เข้าถึงปัญหาได้ที่สาเหตุของปัญหา จนอาจจะเป็นการจัดปัญหาบางปัญหาได้ในที่สุด

แนวทางการสงเคราะห์ประชาชนของศูนย์สงเคราะห์ราษฎรประจำหมู่บ้าน

ศูนย์สงเคราะห์ราษฎรประจำหมู่บ้าน เป็นองค์กรประชาชนที่จัดตั้งขึ้นเพื่อสงเคราะห์ช่วยเหลือราษฎรที่ประสบปัญหาในด้านต่าง ๆ ซึ่งการดำเนินงานจะต้องเป็นไปตามขั้นตอน โดยในส่วนของหลักเกณฑ์การดำเนินงานนั้นจะเป็นไปตามระเบียบกระทรวงแรงงานและสวัสดิการสังคม ว่าด้วยการดำเนินงานศูนย์สงเคราะห์ราษฎรประจำหมู่บ้าน พ.ศ. 2538 ในส่วนรายละเอียดในการดำเนินงานไม่ว่าจะเป็นคุณสมบัติของผู้สมควรได้รับการสงเคราะห์ , ขั้นตอนการให้การสงเคราะห์ ตลอดจนการสงเคราะห์ที่จะต้องให้ นั้น กรมประชาสงเคราะห์ได้กำหนดไว้เพื่อใช้เป็นแนวทางในการสงเคราะห์ ซึ่งส่วนใหญ่จะเป็นเกณฑ์ที่กรมประชาสงเคราะห์ใช้ในการให้การสงเคราะห์ผู้ด้อยโอกาส สำหรับศูนย์สงเคราะห์ราษฎรประจำหมู่บ้านมีแนวทางในการให้การสงเคราะห์ผู้ด้อยโอกาสดังนี้คือ

1. การสงเคราะห์เด็กในครอบครัวยากจน ✓

1.1 คุณสมบัติ

- (1) อายุไม่เกิน 18 ปี
- (2) เป็นเด็กกำพร้า อนาคต
- (3) เป็นเด็กพิการและทุพพลภาพ
- (4) เป็นเด็กซึ่งบิดา มารดา ผู้ปกครอง ประสบภาวะอย่างใดอย่างหนึ่ง เช่น ถูกจำคุก กักขัง พิการ ทุพพลภาพ ป่วยทางร่างกายหรือจิตใจ ไม่สามารถประกอบอาชีพเลี้ยงครอบครัวตามควรแก่สภาพได้
- (5) เป็นเด็กที่เกิดนอกสมรส

(6) เป็นเด็กในครอบครัวยากจน ขาดแคลน ที่ประสบปัญหา
เดือดร้อน

1.2 การช่วยเหลือ

(1) ค่าเลี้ยงดู ค่าพาหนะ หรือค่าใช้จ่ายอื่น ๆ สำหรับเด็ก ตาม
ความจำเป็นและเหมาะสม

(2) ทุนการศึกษา อุปกรณ์การเรียน เครื่องแบบนักเรียน

(3) ช่วยเหลือครอบครัวเด็กเป็นทุนประกอบอาชีพ ค่ารักษา

พยาบาล

(4) ค่ากายอุปกรณ์แก่เด็กพิการ และทุพพลภาพ

(รับการช่วยเหลือจากสำนักงานสาธารณสุขจังหวัด ,

โรงพยาบาลในพื้นที่)

(5) เครื่องอุปโภคบริโภค เช่น มุ้ง ผ้าห่มนอน แป้ง นมสำหรับ

เลี้ยงดูเด็ก

(6) เงินช่วยเหลือเด็กในครอบครัวครั้งละไม่เกิน 1,000 บาท (ต่อ

เด็ก 1 คน)

2. การสงเคราะห์ครอบครัวผู้มีรายได้น้อยและผู้ไร้ที่พึ่ง ✓

2.1 คุณสมบัติ

“ผู้ไร้ที่พึ่ง” หมายความว่า บุคคลผู้ปราศจากทรัพย์สินของ หรือ
รายได้สำหรับยังชีพ และ ไม่มีผู้ให้พึ่งอาศัย

“ครอบครัวผู้มีรายได้น้อย” เพราะสาเหตุ หัวหน้าครอบครัว

(1) ตาย

(2) ทอดทิ้ง ตาบอด หรือต้องโทษจำคุก

(3) เจ็บป่วยร้ายแรง หรือพิการจนไม่สามารถประกอบอาชีพได้

(4) ไม่สามารถดูแลครอบครัวได้ด้วยเหตุสุดวิสัยอื่น ๆ

2.2 การช่วยเหลือ

- (1) ค่าเครื่องอุปโภคบริโภค หรือค่าใช้จ่ายในการครองชีพ
 - (2) ค่ารักษาพยาบาล ค่าอาหารในโรงพยาบาลของรัฐ รวมถึงค่าพาหนะในการเดินทาง
 - (3) ค่าซ่อมแซมที่อยู่อาศัยเท่าที่จำเป็น
 - (4) เงินทุนประกอบอาชีพ
 - (5) เงินสงเคราะห์ครอบครัวครั้งละ ไม่เกิน 2,000 บาท
- ไม่เกิน 3 ครั้ง

3. การสงเคราะห์คนพิการ ✓

3.1 การสงเคราะห์เกี่ยวกับอวัยวะเทียม หรือเครื่องช่วยคนพิการ ให้ประสานงานสำนักงานสาธารณสุขจังหวัด หรือ โรงพยาบาลจังหวัด

3.2 การกู้ยืมเงินเพื่อการลงทุนประกอบอาชีพคนพิการ

3.2.1 คุณสมบัติของคนพิการที่จะขอกู้ยืมเงิน

- (1) เป็นคนพิการที่จดทะเบียนตามพระราชบัญญัติการฟื้นฟูสมรรถภาพคนพิการ พ.ศ. 2534
- (2) อายุไม่ต่ำกว่า 15 ปี
- (3) ได้รับการฝึกอาชีพแล้ว หรือมีความสามารถประกอบอาชีพได้
- (4) มีความขยันขันแข็งในการประกอบอาชีพ และประพฤติตนเรียบร้อย
- (5) สามารถชำระหนี้ได้จากการประกอบอาชีพ
- (6) ไม่มีหนี้ค้างชำระจากเงินทุนนี้ หรือเงินอื่น ๆ ที่สืบทราบได้ว่าจะเป็นผลกระทบต่อการชำระหนี้สินให้กับกองทุนฯ เว้นแต่คณะกรรมการเห็นเป็นอย่างอื่น

3.2.2 การช่วยเหลือที่จะได้รับ

(1) เงินกู้ยืมเพื่อลงทุนประกอบอาชีพโดยไม่คิดดอกเบี้ย ในวงเงินไม่เกิน 20,000 บาท

(2) กรณีการขอกู้ยืมเพื่อขยายกิจการ สามารถกู้ยืมได้ไม่เกินร้อยละห้าสิบของการลงทุนเพื่อขยายกิจการ แต่ไม่เกิน 20,000 บาท การกู้ยืมเงิน ให้มีสัญญาผ่อนใช้ภายในระยะเวลาไม่เกิน 5 ปี มีหลักทรัพย์ หรือบุคคลค้ำประกัน

4. การสงเคราะห์ผู้ประสบสาธารณภัย

4.1 ผู้ประสบสาธารณภัย หมายความว่า ประชาชนซึ่งได้รับความเสียหายจากอัคคีภัย วาตภัย อุทกภัย ตลอดจนภัยอื่น ๆ อันมีมาเป็นสาธารณะ ไม่ว่าจะเกิดจากธรรมชาติ หรือมีผู้ทำให้เกิดขึ้น ซึ่งก่อให้เกิดอันตรายแก่ชีวิตร่างกายของประชาชน หรือความเสียหายแก่ทรัพย์สินของประชาชน หรือรัฐ

4.2 การช่วยเหลือที่จะได้รับ

(1) ค่าจัดการศพผู้เสียชีวิตรายละไม่เกิน 12,000 บาท ในกรณีที่ผู้ประสบสาธารณภัยที่เสียชีวิตเป็นหัวหน้าครอบครัวจะได้รับการช่วยเหลือเงินสงเคราะห์ครอบครัวไม่เกิน 25,000 บาท

(2) ค่ารักษาพยาบาลตามความจำเป็น และหากบาดเจ็บถึงขั้นพิการไม่สามารถประกอบอาชีพตามปกติได้ จะได้ค่าความช่วยเหลือเบื้องต้น 10,000 บาท และเงินยังชีพคนละ 2,000 บาท ต่อเดือน เป็นระยะเวลาไม่เกิน 5 ปี

(3) เงินทุนประกอบอาชีพ หรือเครื่องมือประกอบอาชีพสำหรับผู้ประสบภัยซึ่งถึงแก่สิ้นเนื้อประดาตัว ครอบครัวละไม่เกิน 10,000 บาท

(4) ทุนการศึกษาแก่บุตร โดยขอด้วยกฎหมายของผู้ประสบสาธารณภัยจนพิการ จนจบชั้นมัธยมศึกษา โดยในระดับอนุบาลและประถมศึกษา คนละ 500 บาทต่อเดือน และในระดับมัธยมศึกษา คนละ 800 บาท

(5) วัสดุสมทบสร้าง หรือซ่อมแซมบ้านเรือนที่อยู่อาศัย ของราษฎรที่เสียหาย หากเสียหายบางส่วนหลังละไม่เกิน 15,000 บาท หากเสียหายทั้งหลัง ๆ ละไม่เกิน 25,000 บาท

(6) วัสดุซ่อมแซมยุงข้าว โรงเรือนสำหรับเก็บพืชผล และคอกสัตว์ที่ได้รับความเสียหายบางส่วนเท่าที่จ่ายจริง ครอบครัวละ ไม่เกิน 3,000 บาท หากได้รับความเสียหายทั้งหลัง ไม่เกินครอบครัวละ 8,000 บาท

(7) กรณีบาดเจ็บสาหัส ต้องรักษาในสถานพยาบาลตั้งแต่ 3 วันขึ้นไป ให้จ่ายเงินช่วยเหลือเบื้องต้น 3,000 บาท สำหรับผู้รักษาตัวเกิน 30 วัน จะได้รับการช่วยเหลือเป็นเงินเบี้ยยังชีพ คนละ 2,000 บาท ต่อเดือน จนกว่าจะออกจากสถานพยาบาล

5. การสงเคราะห์เบี้ยยังชีพผู้สูงอายุ ✓

5.1 คุณสมบัติผู้สูงอายุที่ขอรับการสงเคราะห์

- (1) มีอายุตั้งแต่ 60 ปีขึ้นไป
- (2) ฐานะครอบครัวยากจน หรือถูกทอดทิ้ง ขาดผู้อุปการะดูแล หรือไม่สามารถประกอบอาชีพเลี้ยงตนเองได้
- (3) อาศัยอยู่ในหมู่บ้านที่มีการจัดตั้งศูนย์สงเคราะห์ราษฎรประจำหมู่บ้าน

5.2 การช่วยเหลือที่จะได้รับ

เงินเบี้ยยังชีพผู้สูงอายุคนละ 200 บาท/เดือน จนถึงแก่กรรม หรือถ้าพิสูจน์ได้ว่า ผู้สูงอายุมีผู้อุปการะเลี้ยงดู หรือครอบครัวยากจนพอเลี้ยงตนเองได้ ให้ระงับการช่วยเหลือ

6. การสงเคราะห์เบี้ยยังชีพผู้ป่วยเอดส์ ✓

6.1 คุณสมบัติผู้ป่วยเอดส์ที่ขอรับการสงเคราะห์

ผู้ป่วยเอดส์ หมายความว่า ผู้ป่วยเอดส์ที่มีสภาพความเป็นอยู่ยากจน หรือถูกทอดทิ้ง ขาดผู้อุปการะดูแล หรือไม่สามารถประกอบอาชีพเลี้ยงตนเองได้

ซึ่งแพทย์ได้ทำการวินิจฉัยแล้ว และมีภูมิลำเนาอาศัยอยู่ในหมู่บ้านที่มีการจัดตั้งศูนย์
สงเคราะห์ราษฎรประจำหมู่บ้าน

6.2 การช่วยเหลือที่จะได้รับ

เงินเบี้ยยังชีพผู้ป่วยเอดส์คนละ 500 บาทต่อเดือน จนถึงแก่กรรม
หรือถ้าพิสูจน์ได้ว่า ผู้ป่วยเอดส์มีผู้อุปการะดูแล ครอบครัวมีฐานะช่วยเหลือตนเองได้
ให้ระงับการช่วยเหลือ

7. การสงเคราะห์เบี้ยยังชีพคนพิการ

7.1 คุณสมบัติคนพิการที่จะได้รับเบี้ยยังชีพ

- (1) เป็นคนพิการที่จดทะเบียนตาม พรบ. การฟื้นฟูสมรรถภาพ
คนพิการ พ.ศ. 2534
- (2) มีความพิการจนไม่สามารถประกอบอาชีพเลี้ยงตนเองได้
- (3) มีฐานะยากจน อาศัยอยู่ตามลำพัง หรืออยู่ในครอบครัวที่มี
ฐานะยากจน
- (4) คณะอนุกรรมการพิจารณาเงินเบี้ยยังชีพ สำหรับคนพิการได้
พิจารณาคัดเลือกหรือให้ความเห็นชอบแล้ว

7.2 การช่วยเหลือที่จะได้รับ

เงินเบี้ยยังชีพคนพิการคนละ 500 บาทต่อเดือน จนถึงแก่กรรม

8. เมื่อคณะกรรมการศูนย์สงเคราะห์ราษฎรประจำหมู่บ้าน พิจารณาเห็น
ว่า ประชาชนในหมู่บ้านประสบปัญหาเดือดร้อน และอยู่ในหลักเกณฑ์ที่จะให้การ
สงเคราะห์ตามข้อ 1 - 7 ให้ดำเนินการดังนี้

8.1 ให้กรรมการสอบรายละเอียดข้อมูลเบื้องต้น ปัญหาความเดือด
ร้อนที่ได้รับ และความเห็นในการช่วยเหลือ บันทึกลงในแบบสอบประวัติผู้ขอรับการ
สงเคราะห์ตามแบบที่กำหนด

8.2 นำเรื่องเข้าสู่การประชุมคณะกรรมการศูนย์ฯ เพื่อพิจารณากำหนด
แนวทางในการช่วยเหลือผู้ขอรับการสงเคราะห์

8.3 บันทึกมติคณะกรรมการ เกี่ยวกับความเห็นในการให้การช่วยเหลือผู้ขอรับการสงเคราะห์แต่ละราย ไว้ในบันทึกการประชุมคณะกรรมการศูนย์ฯ

8.4 ให้ศูนย์ฯ ทำหนังสือส่งแบบสอบถามสภาพของผู้รับการสงเคราะห์ บันทึกรายงานการประชุมคณะกรรมการศูนย์ฯ และเอกสารที่จำเป็นคือ สำเนาทะเบียนบ้าน หรือใบรับรองแพทย์ หรือเอกสารอื่น ๆ ส่งไปยังสำนักงานประชาสงเคราะห์อำเภอ หรือหน่วยงานที่ทำหน้าที่แทน และส่งต่อไปยังสำนักงานประชาสงเคราะห์จังหวัด เพื่อพิจารณาให้การช่วยเหลือต่อไป

9. เมื่อศูนย์ฯ ได้รับแจ้งผลการอนุมัติการสงเคราะห์ประชาชน จากสำนักงานประชาสงเคราะห์จังหวัดตามข้อ 8 แล้ว ให้ศูนย์ฯ พิจารณาส่งเงินสงเคราะห์ประชาชน โดยใช้เงินกองทุนศูนย์สงเคราะห์ราษฎรประจำหมู่บ้าน และให้ดำเนินการดังนี้

9.1 การส่งเงินสงเคราะห์เด็กในครอบครัว เงินสงเคราะห์ครอบครัวผู้มีรายได้น้อยและผู้ไร้ที่พึ่ง ให้ส่งเงินตามจำนวนเงินที่ได้รับแจ้งจากสำนักงานประชาสงเคราะห์จังหวัด

9.2 การจ่ายเงินเบี้ยยังชีพผู้สูงอายุ เบี้ยยังชีพผู้ป่วยเอดส์ หรือเบี้ยยังชีพคนพิการ ให้ส่งเงินเป็นรายเดือน

การส่งเงินสงเคราะห์ประชาชนในกรณีอื่น ๆ ให้คณะกรรมการศูนย์ฯ ประสานงานสำนักงานประชาสงเคราะห์จังหวัดก่อน

10. เมื่อสำนักงานประชาสงเคราะห์จังหวัด ได้เบิกเงินสงเคราะห์ประชาชนจากทางราชการแล้ว ให้โอนเงินส่งให้เงินของศูนย์สงเคราะห์ราษฎรประจำหมู่บ้าน ที่ส่งเงินไปตามข้อ 9 เข้าบัญชีเงินฝากของศูนย์สงเคราะห์ราษฎรประจำหมู่บ้าน

11. ให้ศูนย์ฯ รวบรวมหลักฐานการจ่ายเงินสงเคราะห์ประชาชนตามแบบฟอร์มที่กำหนดส่งสำนักงานประชาสงเคราะห์อำเภอ หรือหน่วยงานที่จังหวัด หรืออำเภอ มอบหมายให้ทำหน้าที่แทน เพื่อส่งให้สำนักงานประชาสงเคราะห์จังหวัดต่อไป

12. ในกรณีที่คณะกรรมการพิจารณาเห็นว่า การช่วยเหลือผู้เดือดร้อนรายใดอยู่ในขอบเขตที่ศูนย์ฯ จะสามารถให้การช่วยเหลือได้โดยไม่ต้องส่งเรื่องขอความช่วยเหลือจากทางราชการ ศูนย์ฯ จะพิจารณาให้การช่วยเหลือจากเงินกองทุนศูนย์สงเคราะห์ราษฎรประจำหมู่บ้านก็ได้⁽⁴³⁾

จากการรวบรวมรายงานผลการดำเนินงานของศูนย์ฯ เมื่อสิ้นปีงบประมาณ 2539 ปรากฏว่าศูนย์ฯ ทั่วประเทศได้ดำเนินการให้การสงเคราะห์ประชาชนที่ประสบปัญหาความเดือดร้อน ดังนี้

- สงเคราะห์เด็กในครอบครัวยากจน	จำนวน	7,923 ราย
	เป็นเงิน	1,430,457 บาท
- สงเคราะห์ทุนการศึกษาเด็ก	จำนวน	1,188 ราย
	เป็นเงิน	1,487,080 บาท
- สงเคราะห์ครอบครัวผู้มีรายได้น้อย	จำนวน	7,674 ราย
	เป็นเงิน	6,423,473 บาท
- สงเคราะห์สตรีที่ประสบปัญหาทางสังคม	จำนวน	276 ราย
	เป็นเงิน	75,808 บาท
- สงเคราะห์เงินทุนประกอบอาชีพ	จำนวน	2,431 ราย
	เป็นเงิน	6,564,095 บาท
- สงเคราะห์คนพิการ	จำนวน	3,579 ราย
	เป็นเงิน	998,264 บาท

(43) กองการสังคมสงเคราะห์เอกชน กรมประชาสงเคราะห์ กระทรวงแรงงานและสวัสดิการสังคม , คู่มือการอบรมคณะกรรมการศูนย์สงเคราะห์ราษฎรประจำหมู่บ้าน , ผู้ประสานงานศูนย์สงเคราะห์ราษฎรประจำหมู่บ้าน , น.29 - 37.

- สงเคราะห์ผู้ประสบสาธารณภัย	จำนวน	2,880 ราย
	เป็นเงิน	4,032,000 บาท
- สงเคราะห์ผู้ป่วยเอดส์	จำนวน	132 ราย
	เป็นเงิน	122,965 บาท
รวมผู้ได้รับการสงเคราะห์ทั้งสิ้น		<u>41,064</u> ราย
รวมเป็นเงินทั้งสิ้น		<u>32,502,850</u> บาท

บทที่ 5

บทสรุปและข้อเสนอแนะ

บทสรุป

การให้บริการด้านสวัสดิการสังคมของรัฐ ปัจจุบันดำเนินการโดยขึ้นอยู่กับระบบราชการ (Bureaucracy) คือ การกำหนดนโยบาย การบริหารการจัดการเป็นแบบรวมศูนย์อำนาจ (Centralization) การกำหนดนโยบายต่าง ๆ กระทำโดยส่วนกลาง รูปแบบการให้บริการยังถูกจำกัดอยู่ที่กฎระเบียบ งบประมาณ และโดยทั่วไปคุณภาพของการให้บริการของรัฐเป็นสิ่งที่จัดได้ยาก และยังมีประชากรอีกจำนวนมากที่ไม่สามารถเข้าถึงบริการต่าง ๆ ของรัฐเหล่านี้ได้ อันเนื่องมาจากผู้รับบริการเอง เช่น การไม่สามารถเข้าถึงข้อมูลข่าวสาร ความไม่สนใจ การไม่มีส่วนร่วม หรือจากการให้บริการของรัฐ เช่น ความไม่พอเพียง ความไม่ต่อเนื่อง ของการให้บริการ เป็นต้น นอกจากนี้ การที่การจัดสวัสดิการของรัฐได้กระจายอยู่ในความรับผิดชอบของกระทรวง ทบวง กรมต่าง ๆ จึงอาจขาดการประสานนโยบาย แผน และการจัดบริการในบางครั้ง ทำให้เกิดความซ้ำซ้อน ซ้ำซ้อนหรือไม่สามารถตอบสนองกับปัญหา และความต้องการของประชาชนได้อย่างทันต่อสถานการณ์⁽⁴⁴⁾

กรมประชาสงเคราะห์ กระทรวงแรงงานและสวัสดิการสังคม ซึ่งเป็นหน่วยงานของรัฐที่มีหน้าที่ความรับผิดชอบโดยตรง ในการจัดสวัสดิการสังคม การส่งเสริมสวัสดิภาพของประชาชนในด้านการดำรงชีวิตอย่างมีคุณภาพได้เล็งเห็นปัญหาต่าง ๆ ดังกล่าวข้างต้น โดยเฉพาะผลกระทบที่เกิดขึ้นกับประชาชนที่เป็นผู้ด้อยโอกาส ซึ่งประกอบด้วย เด็ก สตรี คนชรา คนพิการ ครอบครัวที่ยากไร้ ฯลฯ ซึ่งโดยความเป็น

.....
⁽⁴⁴⁾ พูนศักดิ์ ประมวศ. "แนวคิดการพัฒนางานสังคมสงเคราะห์" นิตยสารการประชาสงเคราะห์ ปีที่ 5. (กันยายน - ตุลาคม 2539) : น.61.

จริงยังไม่สามารถได้รับประโยชน์ จากการพัฒนาประเทศได้เท่าเทียมกับประชาชนที่มีความพร้อมมากกว่า และได้ใช้โอกาสในการรับประโยชน์จากนโยบายการพัฒนาประเทศที่ผ่านมา ซึ่งมุ่งเน้นการพัฒนาเศรษฐกิจอย่างเต็มที่จนปัจจุบันผู้ด้อยโอกาสและผู้ยากไร้ในชนบทเป็นผู้ตกอยู่ในสภาพผู้เสียเปรียบในสังคมมากขึ้น อันส่งผลให้กรมประชาสงเคราะห์ต้องปรับนโยบายและแนวทางการดำเนินงาน จากการตั้งรับปัญหาต่าง ๆ มาเป็นลักษณะเชิงรุก โดยมุ่งเน้นบริการที่เสริมสร้างความมั่นคงให้เกิดขึ้นแก่สถาบันครอบครัว และชุมชน โดยเฉพาะอย่างยิ่งชุมชนในระดับหมู่บ้าน โดยการจัดตั้งองค์กรประชาชนขึ้น เพื่อทำหน้าที่เป็นศูนย์กลางในการดำเนินงานช่วยเหลือประชาชนที่เดือดร้อน โดยให้ประชาชนเข้ามามีส่วนร่วมในการช่วยเหลือสงเคราะห์และแก้ไข ปัญหาท้องถิ่นของตนเอง เพื่อให้การบริการด้านสวัสดิการสังคมไปสู่ผู้ด้อยโอกาสอย่างทั่วถึง รวดเร็ว และเป็นธรรม

แนวคิดดังกล่าวสอดคล้องกับกลยุทธ์ในการดำเนินงานเชิงรุก ที่ต้องการกระจายครอบคลุม และเข้าถึงการป้องกัน และแก้ไขปัญหาให้มากที่สุด โดยเป็นการเน้นการใช้ครอบครัวและชุมชนเป็นฐานในการดำเนินงานฝึกประชาชนให้เกิดขึ้นอย่างแท้จริง กรมประชาสงเคราะห์ กระทรวงแรงงานและสวัสดิการสังคม จึงได้กำหนดนโยบายการจัดตั้ง ศูนย์สงเคราะห์ราษฎรประจำหมู่บ้าน ขึ้นตั้งแต่ปี 2526 และคณะรัฐมนตรีได้มีมติ เมื่อวันที่ 19 พฤษภาคม 2530 เห็นชอบให้กรมประชาสงเคราะห์ ดำเนินการโครงการจัดตั้งศูนย์สงเคราะห์ราษฎรประจำหมู่บ้าน ตั้งแต่ปี 2531 เป็นต้นมา

ศูนย์สงเคราะห์ราษฎรประจำหมู่บ้าน เป็นศูนย์กลางดำเนินงานช่วยเหลือประชาชน ผู้ด้อยโอกาส และผู้ประสบปัญหาความเดือดร้อน อันเป็นวัตถุประสงค์หลักของการจัดตั้ง อีกทั้งยังเป็นการส่งเสริมและสนับสนุนแนวคิดในการพัฒนาศักยภาพของคน อีกทั้งเมื่อมีการพัฒนาคน และคนได้รับการพัฒนา ในฐานที่คนนั้นเป็นปัจเจกตัว

กระทำ ก็นำเอาการพัฒนาคนและคนที่มีพัฒนานั้นมาเป็นแกนกลางของระบบการพัฒนา ให้เป็นการพัฒนาที่ยั่งยืน (Sustainable Development)⁽⁴⁵⁾ ต่อไป

การสงเคราะห์ผู้ด้อยโอกาสโดยผ่านองค์กรในชุมชนอย่างศูนย์สงเคราะห์ราษฎรประจำหมู่บ้านนั้น ปัจจัยสำคัญอย่างยิ่งในกระบวนการดำเนินงานคือ การมีส่วนร่วมของประชาชน หากขาดการมีส่วนร่วมของประชาชนแล้ว ศูนย์สงเคราะห์ราษฎรประจำหมู่บ้านก็ไม่อาจบรรลุผลสำเร็จอย่างแท้จริงได้ และการมีส่วนร่วมนั้นจะต้องเป็นไปในทุกขั้นตอน นับตั้งแต่การจัดตั้ง การพิจารณาคัดเลือกคณะกรรมการศูนย์ฯ โดยความเห็นชอบจากที่ประชุมชาวบ้าน การประชุมคณะกรรมการศูนย์ฯ ในการร่างระเบียบขั้นตอน และขอบเขตการดำเนินงานของศูนย์ฯ ซึ่งการดำเนินงานให้การสงเคราะห์ช่วยเหลือแก่ประชาชนผู้ใช้บริการของศูนย์สงเคราะห์ราษฎรประจำหมู่บ้านจะต้องกระทำด้วยความเป็นธรรม เสียสละ ซื่อสัตย์สุจริต และมีคุณธรรม ไม่แสวงหาผลประโยชน์ส่วนตัว และจะต้องตอบสนองต่อความต้องการของประชาชนส่วนใหญ่ และให้ความช่วยเหลือแก่ผู้ประสบความทุกข์ยากเดือดร้อนและมีปัญหาจริง

ภาวะผู้นำของประธานกรรมการศูนย์ฯ ก็มีส่วนสำคัญต่อการดำเนินงานของศูนย์เช่นกัน ซึ่งหมายถึงประธานกรรมการศูนย์ฯ ที่ได้รับการคัดเลือกจากความเห็นชอบของที่ประชุมชาวบ้าน หากมีภาวะผู้นำสูงก็จะเป็นผลให้การดำเนินงานศูนย์ฯ ในการให้การสงเคราะห์ผู้ด้อยโอกาสที่ต้องได้รับความช่วยเหลือเป็นไปอย่างมีประสิทธิภาพและประสิทธิผล ตรงตามวัตถุประสงค์หลักในการจัดตั้งศูนย์สงเคราะห์ราษฎรประจำหมู่บ้าน

(45) พระธรรมปิฎก (ป.อ. ปยุตฺโต) , “การพัฒนาที่ยั่งยืน” (กรุงเทพฯ : บริษัทสหธรรมิกจำกัด , 2539) , น.248.

ศูนย์สงเคราะห์ราษฎรประจำหมู่บ้าน เป็นองค์กรในชุมชนที่ให้การสงเคราะห์ผู้ด้อยโอกาสในรูปของคณะกรรมการที่ได้รับการคัดเลือกจากที่ประชุมชาวบ้าน โดยมีการแบ่งกรรมการออกเป็น 4 ฝ่าย ได้แก่ ฝ่ายสวัสดิการเด็ก เยาวชน สตรี ครอบครัว , ฝ่ายสวัสดิการคนพิการ บุคคลที่ไร้ที่พึ่ง ผู้สูงอายุ , ฝ่ายสงเคราะห์ผู้ประสบสาธารณภัย , ฝ่ายจัดหางานและอบรมอาชีพแรงงาน โดยในแต่ละฝ่ายมีหน้าที่รับผิดชอบแตกต่างกันไปตามบทบาท และหน้าที่ที่ได้รับมอบหมาย อีกทั้งคณะกรรมการจะต้องตระหนักถึงบทบาทของตนเอง โดยจากผู้รับเป็นผู้ช่วยเหลือตนเอง จากผู้รับฟังคำสั่งเป็นผู้ร่วมคิด และร่วมกำหนดกิจกรรมและแนวทางปฏิบัติ ซึ่งจะต้องอาศัยความตั้งใจจริงของคณะกรรมการที่จะลดการพึ่งพิงทรัพยากรต่าง ๆ ในการสงเคราะห์ผู้ด้อยโอกาสในหมู่บ้าน จากภายนอก หรือจากภาครัฐในที่สุด.

ปัญหาและอุปสรรคจากการดำเนินการในโครงการศูนย์สงเคราะห์ราษฎรประจำหมู่บ้าน

โครงการศูนย์สงเคราะห์ราษฎรประจำหมู่บ้าน ดำเนินการมาตั้งแต่ปีงบประมาณ 2531 เป็นเวลา 9 ปี ที่มีการจัดตั้งศูนย์สงเคราะห์ราษฎรประจำหมู่บ้านขึ้นในหมู่บ้านทั่วประเทศ โดยอาจประมวลปัญหาและอุปสรรคในการดำเนินงานได้ ดังนี้

1. ระดับเจ้าหน้าที่

1.1 เจ้าหน้าที่ในบางระดับยังขาดความรู้ ความเข้าใจในหลักการจัดตั้งศูนย์สงเคราะห์ราษฎรประจำหมู่บ้าน

1.2 การเปลี่ยนแปลง โยกย้าย เจ้าหน้าที่ ทั้งในระดับนโยบาย และระดับปฏิบัติ ทำให้ขาดความต่อเนื่องในการอบรมให้ความรู้ชาวบ้าน และการติดตามประเมินผล

1.3 อัตรากำลังของเจ้าหน้าที่ไม่เพียงพอในการลงพื้นที่ ในการให้ความรู้ และนิเทศงาน

2. ระดับกรรมการศูนย์สงเคราะห์ราษฎรประจำหมู่บ้าน

2.1 กรรมการศูนย์ฯ ได้รับมอบหมายงานจากหลายกระทรวง ทำให้ปฏิบัติงานศูนย์ฯ ได้ไม่เต็มที่

2.2 จากผลของการเร่งรัดการจัดตั้งศูนย์ฯ ทำให้ขาดความรู้ ความเข้าใจในหลักการของศูนย์ฯ อย่างถ่องแท้

2.3 กรรมการศูนย์ฯ ยังไม่พร้อมในการรับหน้าที่ที่ได้รับมอบหมายทำให้ไม่สามารถปฏิบัติงานได้อย่างมีประสิทธิภาพ

3. ระดับราษฎรในหมู่บ้าน

3.1 ขาดความรู้ ความเข้าใจ เกี่ยวกับศูนย์สงเคราะห์ราษฎรประจำหมู่บ้าน

3.2 ไม่ทราบระบบการขอความช่วยเหลือจากศูนย์สงเคราะห์ราษฎรประจำหมู่บ้าน

3.3 ไม่สามารถขอรับการช่วยเหลือจากศูนย์ฯได้ เพราะขาดข้อมูลหรืออยู่ภายใต้
อิทธิพลผู้นำหมู่บ้าน

4. ระบบขอมูล

4.1 ศูนย์ฯไม่มีการกำหนดระเบียบการช่วยเหลือราษฎรผู้ด้อยโอกาสอย่างชัดเจน ทำให้
ขาดความแน่นอนในการช่วยเหลือ

4.2 ไม่มีข้อมูลผู้เดือดร้อน หรือผู้ด้อยโอกาส ทำให้การช่วยเหลือเป็นไปตามการวินิจฉัย
ของกรรมการศูนย์ฯ อันเป็นผลให้ราษฎรไม่เข้าใจ

4.3 ไม่มีระบบบัญชีรับ-จ่ายเงินกองทุนศูนย์ฯ ให้ราษฎรทราบการดำเนินงานของศูนย์ฯ

4.4 ไม่มีความรู้ความเข้าใจในเรื่องการขอความช่วยเหลือจากแหล่งชุมชนอื่น ๆ ทำให้
เสียโอกาสและไม่มียผลงานของศูนย์ฯ

2. ข้อเสนอแนะ

การดำเนินงานของศูนย์ฯสำเร็จเพราะราษฎรประจำหมู่บ้านได้ประสบผลสำเร็จ เกิดผลดีเป็น
ประโยชน์แก่ชาวบ้านอย่างแท้จริง จำเป็นต้องมีการบริหาร การจัดการที่ดี มีการประสานงานกันบุคคล
และหน่วยงานต่าง ๆ ที่เกี่ยวข้องอยู่เสมอ มีข้อเสนอแนะที่เป็นข้อคิดและแนวทางการดำเนินการ ดังนี้

2.1 สำหรับเจ้าหน้าที่ปฏิบัติงาน

ก. บทบาทหน้าที่ ควรเป็นบทบาทที่ชัดเจน ซึ่งอาจจะประชุมกันแบบ A.I.C. (Appre-
ciate Influence Control) จะได้ว่ากันว่าตนเองมีหน้าที่อะไรบ้าง มีขอบเขตมากน้อยเพียงใด
สิ่งสำคัญที่ควรคำนึงอย่างยิ่งก็คือ นักประชาสงเคราะห์ หรือเจ้าหน้าที่ปฏิบัติงานกับชาวบ้าน ควรเปลี่ยน
บทบาทหน้าที่ทำให้ชาวบ้านหรือช่วยเหลือชาวบ้านโดยตรง มาเป็นผู้ชี้แนะ ผู้ฝึกสอนอบรม ผู้ส่งเสริมหรือ
สนับสนุน ผู้ให้คำแนะนำปรึกษา เพื่อให้ชาวบ้าน (คณะกรรมการฯ) ช่วยเหลือชาวบ้าน (สมาชิกใน
หมู่บ้าน) และในบทบาท ของเจ้าหน้าที่ระหว่างดำเนินการแต่ละศูนย์ยังไม่ควรโยกย้ายออกจากพื้นที่

ข. ระยะเวลาที่จัดการจัดตั้งศูนย์สงเคราะห์ราษฎรประจำหมู่บ้าน คณะกรรมการและสมาชิกใน
หมู่บ้านยังมีความรู้ความเข้าใจเรื่องนี้ไม่มากนัก เจ้าหน้าที่จึงจำเป็นต้องทำหน้าที่ร่วมประชุมกับคณะกรรมการฯ
ไปพลางก่อนทุกครั้ง เมื่อคณะกรรมการฯได้รับการฝึกอบรม มีความรู้ ปฏิบัติได้ถูกต้องแล้ว จึงมอบภาระ
หน้าที่ให้รับผิดชอบอย่างแท้จริง

ค. อาจนำวิธีการประชุมเชิงปฏิบัติการ ไปใช้กับชาวบ้านได้ทุกแห่ง ทั้งนี้ เพื่อให้ชาวบ้าน
ได้แสดงออก ใฝ่หามะปดุดมและเปลี่ยนความคิดเห็นซึ่งกันและกัน จึงจะระงับปัญหาและแนวทางป้องกัน

หรือแก้ไขปัญหาได้ โดยใช้ภูมิปัญญาของเราเอง การประชุมอาจจะมีทั้งคณะกรรมการ สมาชิกในหมู่บ้าน พี่ชายและหญิงมาประชุมรวมกัน จะเป็นวิธีการให้ชาวบ้านได้เรียนรู้ร่วมกันโดยไม่รู้ตัว ซึ่งอาจจะไม่ต้องใช้จางบประมาณสำหรับการจัดประชุมมากนัก ก็การศึกษาหาทางปัญญาให้คณะกรรมการหมู่บ้านนั่นเอง

ง. ควรมีการศึกษาค้นคว้างานของศูนย์ส่งเสริมสหกรณ์แต่ละแห่ง โดยวิธีการเดินทางไปพบปะและสอบถามความก้าวหน้าการดำเนินงานว่า ทำอะไรบ้าง กิจกรรมอะไรที่ทำประโยชน์แก่บุคคลในหมู่บ้านที่เดือดร้อน หรือมีกิจกรรมส่งเสริมสนับสนุนกลุ่มต่าง ๆ ในหมู่บ้านอะไรบ้าง หรือศูนย์ส่งเสริมสหกรณ์ได้มีส่วนพัฒนาหรือแก้ไข้ปัญหาของหมู่บ้านโดยส่วนรวมอย่างไร ถ้าหากศูนย์ส่งเสริมสหกรณ์ไม่มีการประชุมกันเลยเป็นเวลานานหลายเดือนแล้ว กิจกรรมก็ไม่มีเช่นกัน เมื่อเป็นดังนี้ เจ้าหน้าที่จำเป็นต้องชี้แจงแนะนำให้ความรู้ความเข้าใจว่า คณะกรรมการมีหน้าที่อะไรบ้าง และขอให้เขาได้หาคู่มือปรึกษาหารือกัน เพื่อที่จะได้ปฏิบัติงานตามหน้าที่หรือตามบทบาทของเขาต่อไป

จ. ควรสนับสนุนให้ศูนย์ส่งเสริมสหกรณ์ประจำหมู่บ้านเข้าอยู่ในระบบการบริหารขององค์การบริหารส่วนตำบล (อบต.) ซึ่งเป็นเรื่องการกระจายอำนาจจากส่วนกลางลงสู่ชุมชน

2.2 สำหรับคณะกรรมการศูนย์ส่งเสริมสหกรณ์ประจำหมู่บ้าน

ก. การประชุม ควรมีการประชุมคณะกรรมการหรือประชุมร่วมกับชาวบ้านทุก ๆ เดือน เพื่อพิจารณาหรือตัดสินใจในการดำเนินงานร่วมกัน เช่น พิจารณาระเบียบ กฎ หรืออนุมัติให้ความช่วยเหลือแก่ผู้ทุกข์ยากเดือดร้อน หรือประชุมกันเพื่อระดมทุน เป็นเงินและสิ่งของมาเป็นทุนสำรองไว้

ข. การสำรวจข้อมูล ข้อมูลต้องเป็นปัจจุบัน มีการสำรวจและปรับปรุงแก้ไขทุกปี โดยเฉพาะข้อมูลครอบครัวและบุคคลผู้คอยโอกาส (เด็กกำพร้า อนาคตา ไร้ที่พึ่ง คนชรา คนพิการ ครอบครัวยากจน) จะต้องเรียงลำดับความเดือดร้อนแต่ละประเภทให้ชัดเจน โดยมีรายละเอียดข้อมูล เช่น ชื่อ อายุ เพศ การศึกษา อาชีพ รายได้ ความเดือดร้อน ฯลฯ เป็นต้น

ค. การหาทุน ควรปรึกษารัฐหรือกันระหว่างคณะกรรมการ และเจ้าหน้าที่หน่วยงานต่าง ๆ ที่เกี่ยวข้อง ประชุมกันเพื่อจะมีแนวทางการระดมทุนทั้งในหมู่บ้านและนอกหมู่บ้าน สำหรับนำมาใช้จ่ายด้านการบริหารและการช่วยเหลือผู้คอยโอกาสและในการส่งเสริมงานของกลุ่มต่าง ๆ ในหมู่บ้านได้ต่อไป

ง. กฎ ระเบียบ ของศูนย์ส่งเสริมสหกรณ์แต่ละแห่ง ควรจะมีและเขียนไว้ให้สมาชิกในหมู่บ้านได้ทราบ เป็นเห็นว่า วาระการดำรงตำแหน่งของคณะกรรมการ จำนวนคณะกรรมการ หน้าที่ ความรับผิดชอบ การใช้จ่ายเงินทุน การให้ความช่วยเหลือแก่ผู้เดือดร้อน ฯลฯ ซึ่งแต่ละแห่งอาจมีกฎระเบียบที่แตกต่างกันได้

จ. การประชาสัมพันธ์ ควรใช้หอกระจายข่าวในหมู่บ้าน (ถ้ามีและใช้การได้) เผยแพร่ความรู้ ข่าวสาร ขอมูล เรื่องศูนย์ส่งเสริมสหกรณ์ รวมทั้งเรื่องการให้ความช่วยเหลือแก่สมาชิกในหมู่บ้านด้วย ทั้งนี้เพื่อให้ชาวบ้านได้เข้าใจและมองเห็นประโยชน์ของศูนย์ส่งเสริมสหกรณ์อย่างแท้จริง

2.3 สำหรับราษฎรในชนบท

ก. ในระยะแรกเจ้าหน้าที่ปฏิบัติ ควรเสริมสร้างความรู้ ความเข้าใจแก่ราษฎรทุกรูปแบบ โดยการพบปะอย่างเป็นกันเอง ในเวลาและโอกาสที่เหมาะสม เช่น ถลึงจากบ้าน ทำไร่ หรือจากเสียงตามสาย ของหมู่บ้านกิ่งกลาว

ข. ต้องระมัดระวังเรื่องข้อกัณฑ์กฎเกณฑ์ต่าง ๆ ที่ราษฎรยังไม่เข้าใจ หรือรู้สึกเป็นการยุ่งยากในการให้ความร่วมมือ

กิ่งกลาวแล้ว ศูนย์ส่งเสริมสหกรณ์ประจำหมู่บ้าน เป็นเรื่องใหม่ที่ชาวบ้านต้องบริหารงานหรือจัดการกันเอง จึงมีข้อเรื่องง่ายนักที่จะบังเกิดผลสำเร็จและมองเห็นผลงานเป็นรูปธรรมอย่างรวดเร็ว สำหรับปัจจัยที่จะทำการดำเนินงานเกิดผลก็มีประโยชน์แก่สมาชิกในหมู่บ้าน โดยเฉพาะผู้คอยโอกาสหรือผู้ที่ประสมความทุกข์ยากเดือดร้อนนั้น นอกจากคณะกรรมการฯ จะมีความรู้ความเข้าใจเรื่องนี้แล้ว ยังจำเป็นต้องมีธรรมะ คือความเสียสละ อุตุน ซื่อสัตย์ เห็นอกเห็นใจผู้อื่น มีการติดต่อประสานงานกับหน่วยงานที่เกี่ยวข้องเพื่อจะให้ความช่วยเหลือผู้ที่เดือดร้อนให้มีความเป็นอยู่อย่าง เป็นปกติสุขตามอัธยาศัยต่อไป

บรรณานุกรม

หนังสือ

บุญทัน คอกไรสง , ชเนศ ต่วนระเอม. กระบวนการและวิธีการพัฒนาจิตใจเพื่อการ
พัฒนาสังคมไทย. กรุงเทพฯ : สำนักพิมพ์รัชดา , 2539.

พระธรรมปิฎก (ป.อ.ปยุตฺโต). การพัฒนาที่ยั่งยืน. กรุงเทพฯ : บริษัทสหธรรมิก จำกัด ,
2539.

วินิจ เกตุขำ , คมเพชร ฉัตรสุภกุล , ผศ. กระบวนการกลุ่ม. กรุงเทพฯ : สำนักพิมพ์
โอเคียนสโตร์, 2522.

ศรีหัทธิม (รัตนโกศล) พานิชพันธ์ , รศ.ดร. ความรู้พื้นฐานทางสังคมศาสตร์. เอกสาร
ทางวิชาการ : กรุงเทพฯ คณะสังคมสงเคราะห์ศาสตร์ มหาวิทยาลัย
ธรรมศาสตร์

สมพงษ์ เกษมสิน. การบริหาร. กรุงเทพฯ : สำนักพิมพ์ไทยวัฒนาพานิช , 2516

สมคิด บางโม , รศ. องค์การและการจัดการ. กรุงเทพฯ : บริษัทพิมพ์ดี จำกัด , 2539

สุพล ทองคลองไทร , ผศ. , ชาญชัย อาจินสมาจาร. ศิลปะการเป็นหัวหน้างาน.
ปัตตานี : ภาควิชาการบริหารการศึกษา คณะศึกษาศาสตร์ มหาวิทยาลัย
สงขลานครินทร์ , 2539

บทความ

ทัศนีย์ ไทยาภิรมย์. การพัฒนาชุมชน : วิธีการระดมการมีส่วนร่วมของชาวชุมชน.

นิตยสารการประชาสงเคราะห์ (กรกฎาคม - สิงหาคม 2536) น.15

นิรันดร์ จงวุฒิเวศย์ . กลวิธี แนวทางวิธีการส่งเสริมการมีส่วนร่วมของประชาชนใน

งานพัฒนาชุมชน ใน ทวีทอง หงษ์วิวัฒน์ (บก.) การมีส่วนร่วมของ

ประชาชนในการพัฒนา , ศูนย์ศึกษานโยบายสาธารณสุข

มหาวิทยาลัยมหิดล 2537 น. 183

บำรุง บุญปัญญา . อภิปรายเรื่องทำไมต้องพูดถึงการมีส่วนร่วมของประชาชน

ทัศนะจากองค์กรพัฒนาเอกชน ใน การมีส่วนร่วมของประชาชนใน

การพัฒนา รวบรวมโดย ทวีทอง หงษ์วิวัฒน์ .กรุงเทพฯ :ศักดิ์โสภณาการ

พิมพ์. 2537 น.309

พูนศักดิ์ ประมงค์ . แนวคิดการพัฒนางานสังคมสงเคราะห์ นิตยสารการประชา-

สงเคราะห์ ปีที่ 5 (กันยายน - ตุลาคม 2539) น.61

ไพโรจน์ สุขสัมฤทธิ์. การมีส่วนร่วมของประชาชน วารสารพัฒนาชุมชน (กุมภาพันธ์

2531). น.24 - 25

ศิริวรรณ. แนวโน้มปัญหาผู้ด้อยโอกาสในระยะแผนพัฒนาเศรษฐกิจและสังคมแห่งชาติ

ฉบับที่ 8. นิตยสารการประชาสงเคราะห์ ปีที่ 39 ฉบับที่ 4 (กรกฎาคม -

สิงหาคม 2539) น. 28 - 32.

อภิชาติ ทองอยู่. แนวทางสู่สังคมพึ่งตนเอง. สังคมพัฒนา 4 2529. น. 68 - 69.

เอกสารอื่นๆ

กองการสังคมนาสงเคราะห์เอกชน กรมประชาสงเคราะห์ กระทรวงแรงงานและสวัสดิการ
สังคมนา . “คู่มือการจัดตั้งศูนย์สงเคราะห์ราษฎรประจำหมู่บ้าน” กรุงเทพฯ :
อรุณาการพิมพ์, 2532.

กองการสังคมนาสงเคราะห์เอกชน กรมประชาสงเคราะห์ กระทรวงแรงงานและสวัสดิการ
สังคมนา . “คู่มือการอบรมคณะกรรมการศูนย์สงเคราะห์ราษฎรประจำหมู่บ้าน
บ้าน, ผู้ประสานงานศูนย์สงเคราะห์ราษฎรประจำหมู่บ้าน”

กองการสังคมนาสงเคราะห์เอกชน กรมประชาสงเคราะห์ กระทรวงแรงงานและสวัสดิการ
สังคมนา . “ยุทธศาสตร์การพัฒนาศูนย์สงเคราะห์ราษฎรประจำหมู่บ้าน”
2538.(เอกสารอัดสำเนา)

กองการสังคมนาสงเคราะห์เอกชน กรมประชาสงเคราะห์ กระทรวงแรงงานและสวัสดิการ
สังคมนา . “ศูนย์สงเคราะห์ราษฎรประจำหมู่บ้าน “ที่พึ่งของราษฎร
องค์กรของประชาชน” กรุงเทพมหานคร: โรงพิมพ์มหาวิทยาลัย
ธรรมศาสตร์ , 2539.

คณะทำงานเลขานุการร่วมฝ่ายวิชาการ สำนักงานคณะกรรมการพัฒนาเศรษฐกิจและ
สังคมนาแห่งชาติ และคณะกรรมการประสานงานองค์กรพัฒนาเอกชน
“สรุปผลการสัมมนาระดับภูมิภาค เรื่อง แนวคิด ทิศนคติ และแผนการ
พัฒนาของประชาชนในช่วงแผนพัฒนาเศรษฐกิจและสังคมนาแห่งชาติ
ฉบับที่ 8 . กรุงเทพฯ: บพิธการพิมพ์ , 2538.

คำบรรยายวิชา “การสังคมนาสงเคราะห์กลุ่มชน” โดย รศ.สแกนต์ ตามไท คณะสังคมนา
สงเคราะห์ศาสตร์ มหาวิทยาลัยธรรมศาสตร์ บทที่ 1.
“จุลสารทางเลือกเพื่อการพัฒนา” ฉบับที่ 3-4 ปีที่ 3 (กรกฎาคม -
กันยายน) 2528 .

นำชัย ทนผล, สนิลา ทนผล . “การพัฒนาชุมชน” (ภาควิชาส่งเสริมการเกษตร,สถาบัน
เทคโนโลยีแม่โจ้) . (เอกสารอัดสำเนา)

บทนำ “ฟังตนเองต่อไปนี้เป็นเรื่องของการปฏิบัติจริง” วารสารสังคมนาพัฒนา ฉบับที่
1/2539

สรุปคำบรรยาย หลักสูตรการประชาสงเคราะห์ รุ่นที่ 9 ศูนย์ฝึกอบรมข้าราชการกรม
ประชาสงเคราะห์ กองฝึกอบรม กรมประชาสงเคราะห์.

สรุปคำบรรยายในการฝึกอบรมหลักสูตรการประชาสงเคราะห์ รุ่นที่ 2 . ศูนย์ฝึกอบรม
ข้าราชการกรมประชาสงเคราะห์ , มิถุนายน 2530.

สำนักงานคณะกรรมการพัฒนาการเศรษฐกิจและสังคมนาแห่งชาติ, แผนพัฒนาเศรษฐกิจ
และสังคมนาแห่งชาติ ฉบับที่ 7 พ.ศ.2530 - 2537. กรุงเทพฯ : โรงพิมพ์
ในเค็ดโปรดักชั่น ไม่ปรากฏปีที่พิมพ์ .

สำนักงานคณะกรรมการพัฒนาการเศรษฐกิจและสังคมนาแห่งชาติ, แผนพัฒนาเศรษฐกิจ
และสังคมนาแห่งชาติ ฉบับที่ 8 พ.ศ. 2540 - 2544 . กรุงเทพฯ : หจก. เม็ด
ทรายพริ้นติ้ง ไม่ปรากฏปีที่พิมพ์ .

อิระวัชร จันทระประเสริฐ. “ ยุทธศาสตร์เชิงรุกเพื่อสร้างความเข้มแข็งแก่หมู่บ้าน :
กรณีศูนย์สงเคราะห์ราษฎรประจำหมู่บ้าน ” , รายงานการศึกษาของนัก
ศึกษาวิทยาลัยป้องกันราชอาณาจักร รุ่นที่ 38 ประจำปีการศึกษา พุทธ
ศักราช 2538 - 2539 .

อิฐศักดิ์ ศรีสุโข. “ รายงานวิจัย “ ศูนย์สงเคราะห์ราษฎรประจำหมู่บ้านการวิจัยเชิงปฏิบัติ
การกรณีศึกษาในหมู่บ้านชาวเขา โดยสร้างกระบวนการเรียนรู้”
เชิงใหม่ : สถาบันวิจัยชาวเขา กรมประชาสงเคราะห์ ,2539 .

วิทยานิพนธ์

ศิริลักษณ์ โคตรรักษา , “ ผู้พิทักษ์ผลประโยชน์ของผู้ด้อยโอกาส ” วิทยานิพนธ์สังคม
สงเคราะห์ศาสตร์มหาบัณฑิต คณะสังคมสงเคราะห์ศาสตร์ มหาวิทยาลัย
ธรรมศาสตร์, 2537.

Reeder , William W., อ้างใน กรรณิกา ชมดี , “การมีส่วนร่วมของประชาชนที่มีต่อ
การพัฒนาทางเศรษฐกิจ : ศึกษาเฉพาะกรณี โครงการสารดี ตำบลท่าช้าง
อำเภอวารินชำราบ จังหวัดอุบลราชธานี ” วิทยานิพนธ์สังคมสงเคราะห์
ศาสตร์มหาบัณฑิต มหาวิทยาลัยธรรมศาสตร์ , 2524.

Books

A. Forder , “Social Casework and Administration ”, London : Faber 1996 .

Alastair T. White , “Why Community Participation ? A Discussion of The
Aguments Community Participation : Current Issue and Lesson Learns ”, Published
by United Nation Children Fund , 1982 .

Corazon Alma G. Delon , "People Participation" Phillippine Encyclopedia of Social Work , 1952.

Harold D. Koontz and Cyril O'Donnell , "Principles of Management" , New York : Mcgraw - Hill , 1972.

Herbert A. Simon , Donald W. Smithburg and Victor A. Thompson, "Public Administration , 14th ed" , New York : Afred a. Knopf , Inc, 1971.

M. Richmond, "What is Social Casework ?" New York Russel Sage Foundation , 1922 .

Nacl and Rita Timns , "Dictionary of Social Welfare" , London : Routledge & Kegan Paul , 1982

Rom P. Yadaf , " People & Participation : Focus on Mobilization of the Poor" , Local Level Planning and Rural Development Alternative Strategy , New Delhi , Concept Publishing Company , 1980.

United Nation , "Popular Participation In Dicision Maring For Development" , New York United Nations Publication , 1975.

W. Friendlancer , " Introduction to Social Welfare , 2 ed en , " Englewood Cliffs N.J.: Prentice - Hall , Inc, 1961.



712.05.6
ป276ก
2540

ห้องสมุดกระทรวงมหาด
และสวัสดิการสังคม



05820

การศึกษาศูนย์สงเคราะห์