

บทนำ

แผนพัฒนาเศรษฐกิจและสังคมแห่งชาติในระยะแรก แม้ผลการพัฒนาโดยส่วนรวมจะเป็นไปตามเป้าหมายที่วางไว้ แต่ผลการพัฒนายังมิได้กระจายไปสู่ประชาชนส่วนใหญ่ที่อาศัยอยู่ตามภูมิภาคและท้องถิ่นต่าง ๆ อย่างได้สัดส่วนและเป็นธรรม โดยแต่เดิมนั้น ประเทศไทยมีแต่แผนพัฒนาระดับชาติ แผนกระทรวง แผนกรม ซึ่งมีลักษณะเป็นแผน 5 ปี และแผนประจำปี การไม่มีแผนพัฒนาจังหวัด ไม่สามารถแสดงให้เห็นถึงความต้องการที่แท้จริงของประชาชน และไม่มีแนวทางในการดำเนินงานเพื่อพัฒนาจังหวัดในทางปฏิบัติแต่ละส่วนราชการแยกกันจัดทำแผนปฏิบัติงานของตนเป็นอิสระ เพื่อเสนอขอตั้งงบประมาณประจำปีจากต้นสังกัดของตน นอกจากนั้น หน่วยงานราชการส่วนกลาง ก็ได้เข้ามาจัดทำโครงการใหญ่ ๆ ในแต่ละจังหวัดเป็นเอกเทศ ทำให้เกิดปัญหาเรื่องการทำงานซ้ำซ้อนกัน ขาดการประสานงานระหว่างส่วนราชการต่าง ๆ ทั้งในระดับจังหวัด และระหว่างจังหวัดกับกระทรวง ทบวง กรม ในส่วนกลาง ดังนั้นจึงมีแนวความคิดที่จะจัดทำแผนพัฒนาจังหวัดขึ้น

การจัดทำแผนพัฒนาจังหวัดสงขลา เพื่อให้ส่วนราชการ เอกชน องค์กรประชาชนในจังหวัดสงขลา มีแผนพัฒนาจังหวัดสงขลา เป็นแนวทางในการพัฒนาให้สอดคล้องกัน มีการประสานงานกันในแต่ละระดับ ภายใต้การควบคุมกำกับดูแลของคณะกรรมการพัฒนาจังหวัดสงขลา โดยแผนพัฒนาจังหวัดจะรองรับและสอดคล้องกับแผนพัฒนาเศรษฐกิจและสังคมแห่งชาติ แผนพัฒนากระทรวง ทบวง กรม ประเพณีและวัฒนธรรมอันดีงามของจังหวัดสงขลา และเพื่อให้แผนพัฒนาจังหวัดสงขลาเป็นเครื่องมือในการพัฒนาจังหวัดให้ตรงกับความต้องการที่แท้จริงของประชาชนในจังหวัดสงขลา โดยการใช้ทรัพยากรในท้องถิ่นให้เกิดประโยชน์สูงสุด

สำหรับกระทรวงแรงงานและสวัสดิการสังคม ได้จัดตั้งขึ้นเมื่อวันที่ 23 กันยายน 2536 มีภารกิจหน้าที่เกี่ยวกับการบริหารแรงงาน การจัดหางาน การประชาสงเคราะห์ การพัฒนาฝีมือแรงงาน การสวัสดิการสังคม และการประกันสังคม ได้วางนโยบายหลัก 4 ประการ โดยอาศัยแนวทางของแผนพัฒนาเศรษฐกิจและสังคมแห่งชาติ และนโยบายของรัฐบาลเป็นหลัก เพื่อเป็นแนวทางการปฏิบัติงาน คือ

1. วางพื้นฐานกระทรวงแรงงานและสวัสดิการสังคม ให้เป็นของประชาชน เพื่อประชาชน ด้วยการปรับปรุงโครงสร้าง กำหนดบทบาทและภารกิจ ตลอดจนพัฒนาบุคลากรให้มีทัศนคติในการรับใช้ประชาชน และสร้างการมีส่วนร่วมขององค์กร และหน่วยงานที่เกี่ยวข้อง เช่น องค์กรฝ่ายนายจ้าง องค์กรฝ่ายลูกจ้าง องค์กรพัฒนาเอกชน องค์กรปกครองส่วนท้องถิ่น และหน่วยงานอื่นของรัฐทุกระดับ ทั้งนี้ ใช้วิธีการมีส่วนร่วมในการรับฟัง และระดมความคิดเห็น การปรึกษาหารือ เป็นหลักในการตัดสินใจ

2. เร่งรัดการปฏิบัติทั้งปวงเพื่อส่งเสริมการมีงานทำ และเพิ่มพูนรายได้ของประชาชนทั้งงานในประเทศและงานต่างประเทศ ด้วยการจัดตั้งบริษัทมหาชน ตลอดจนมุ่งขจัดปัญหาหลักของผู้ใช้แรงงานในปัจจุบัน เพื่อให้การทำงานในต่างประเทศถูกต้องตามกฎหมาย ลดการใช้จ่าย และจัดหาแหล่งเงินกู้ดอกเบี้ยต่ำเพื่อปลดเปลื้องหนี้สิน และการใช้จ่ายแก่ผู้ใช้แรงงาน

3. มุ่งมั่นพัฒนาฝีมือแรงงาน เพื่อยกระดับความรู้ความสามารถทั่วไป และความสามารถพิเศษเฉพาะทาง ให้รองรับการเปลี่ยนแปลงครั้งสำคัญในด้านการผลิต ทั้งภาคเกษตรกรรม อุตสาหกรรม และบริการของโลก และของภูมิภาค ซึ่งจะมีทั้งการแข่งขันและการร่วมมือมากขึ้น โดยคำนึงถึงความเป็นหนึ่งของขบวนการแรงงานไทยในภูมิภาคนี้

4. สร้างฐานสวัสดิการและความมั่นคงทางสังคม ให้กับนายจ้าง ลูกจ้าง และผู้ด้อยโอกาสในสังคม โดยเฉพาะเด็ก เยาวชน สตรี ผู้สูงอายุ และคนพิการ ด้วยระบบบริการด้านสุขภาพอนามัย การรักษาพยาบาล การฟื้นฟูสมรรถภาพโดยไม่เสียค่าใช้จ่าย การขยายกิจการสังคม ไปยังผู้ประกอบการอาชีพอิสระ และเร่งรัดการให้สิทธิประโยชน์ด้านการสงเคราะห์บุตร และชราภาพ ตลอดจนพัฒนาด้วยบทกฎหมายที่เกี่ยวข้อง โดยเฉพาะกฎหมายสวัสดิการสังคม กฎหมายประกันสังคม กฎหมายคุ้มครองแรงงาน กฎหมายแรงงานสัมพันธ์ และกฎหมายรัฐวิสาหกิจสัมพันธ์

กระทรวงแรงงานและสวัสดิการสังคม เป็นกระทรวงหลักทางสังคม เป็นกระทรวงสำคัญทางเศรษฐกิจ โดยมีภารกิจในการให้บริการแก่ประชาชน กลุ่มเป้าหมายของกระทรวงฯ ครอบคลุมทั้งประชาชนที่เป็นกลุ่ม "แรงงาน" ซึ่งเป็นกำลังสำคัญทางเศรษฐกิจ และ กลุ่มผู้ด้อยโอกาสซึ่งสังคมต้องให้การดูแล กระทรวงแรงงานและสวัสดิการสังคม จึงเป็นกระทรวงหนึ่งที่ต้องมีแผนด้านแรงงานและสวัสดิการสังคมภายใต้แผนพัฒนาเศรษฐกิจและสังคมแห่งชาติ และมีความจำเป็นต้องใช้แผนพัฒนาจังหวัดเป็นเครื่องมือในการบริหารจัดการบริการต่าง ๆ ให้แก่ประชาชน และใช้ในการประสานการดำเนินงานร่วมกับกระทรวงอื่นทั้งในระดับจังหวัด อำเภอ ตำบล

สำหรับจังหวัดสงขลา กระทรวงแรงงานและสวัสดิการสังคม ได้กำหนดให้สำนักงานแรงงานและสวัสดิการสังคมจังหวัดสงขลา มีภารกิจหน้าที่หลักคือเป็นผู้แทนกระทรวงฯ ระดับจังหวัด ทำหน้าที่ในการประสานการจัดทำแผนพัฒนาจังหวัดสงขลา ของส่วนราชการสังกัดกระทรวงแรงงานและสวัสดิการสังคมในจังหวัดสงขลา ทั้งที่เป็นหน่วยงานส่วนกลาง และราชการส่วนภูมิภาค 15 หน่วยงาน และประสานผู้แทนกระทรวงอื่น ๆ ในจังหวัดสงขลา จัดทำแผนงาน/โครงการให้ตอบสนองหรือสอดคล้องกับนโยบายของกระทรวง และทัศนภาพ หรือวิสัยทัศน์ที่กำหนด และให้เป็นไปตามกรอบแนวทางการพัฒนาชนบทของกระทรวง และแนวทางการพัฒนาจังหวัด

การประสานการจัดทำแผนพัฒนาจังหวัด ให้สามารถใช้เป็นเครื่องมือและเป็นแนวทางในการพัฒนาจังหวัด ได้อย่างมีประสิทธิภาพ โดยเฉพาะอย่างยิ่งจังหวัดสงขลาซึ่งเป็นจังหวัดศูนย์กลางทางเศรษฐกิจ สังคม การศึกษา และเป็นเมืองหลักของภาคใต้ ตอนล่าง นั้น เจ้าหน้าที่ผู้ประสานการจัดทำแผนพัฒนาจังหวัด ของสำนักงานแรงงานและสวัสดิการสังคมจังหวัดสงขลา ควรจะมีความรู้ความเข้าใจในเรื่องของการจัดทำแผนพัฒนาจังหวัด นโยบายของชาติ กระทรวง กรม และข้อมูลของจังหวัดสงขลาเป็นอย่างดี เพื่อให้แผนพัฒนาจังหวัดสงขลา เป็นแผนที่สามารถนำไปใช้เป็นแนวทางในการพัฒนาให้สนองต่อความต้องการและแก้ไขปัญหาของประชาชนในจังหวัดสงขลาได้อย่างแท้จริง

วัตถุประสงค์

เพื่อเป็นคู่มือให้เจ้าหน้าที่ผู้ประสานการจัดทำแผนพัฒนาจังหวัดสงขลา ของสำนักงานแรงงานและสวัสดิการสังคมจังหวัดสงขลา ได้ใช้เป็นคู่มือและเป็นแนวทางในการประสานการจัดทำแผนพัฒนาจังหวัดสงขลาของส่วนราชการสังกัดกระทรวงแรงงานและสวัสดิการสังคมจังหวัดสงขลา ได้อย่างมีประสิทธิภาพ อันจะก่อให้เกิดประสิทธิผลหรือผลสัมฤทธิ์ในการพัฒนาจังหวัดสงขลาต่อไป

ขอบเขตเนื้อหาของคู่มือ

1. ความเป็นมาของแผนพัฒนาเศรษฐกิจและสังคมแห่งชาติ
2. ความสำคัญของการวางแผน
3. การจัดทำแผนพัฒนาจังหวัด
4. การประสานการจัดทำแผนพัฒนาจังหวัด ของส่วนราชการสังกัดกระทรวงแรงงานและสวัสดิการสังคมในจังหวัดสงขลา
5. ปัญหาอุปสรรคและแนวทางแก้ไข

สภาพแวดล้อมทางด้านเศรษฐกิจ สังคม และ การเมือง ทั้งภายในและภายนอกประเทศ ส่งผลกระทบต่อความเป็นอยู่ของประชาชน ด้วยเหตุนี้เพื่อให้ประเทศไทยสามารถพัฒนาและปรับตัวได้ทันกับการเปลี่ยนแปลงทางด้านเศรษฐกิจ สังคม และการเมืองดังกล่าว รัฐบาลจึงได้ประกาศใช้แผนพัฒนาเศรษฐกิจและสังคมแห่งชาติขึ้น ตั้งแต่ปี พ.ศ. 2504 – ปัจจุบัน รวมทั้งหมด 9 ฉบับด้วยกัน ซึ่งมีสาระสำคัญโดยสรุป ดังนี้

แผนพัฒนาเศรษฐกิจและสังคมแห่งชาติ ฉบับที่ 1 (พ.ศ. 2504 – 2509)

มีนโยบายเน้นหนักในการเร่งรัดการพัฒนาโครงสร้างพื้นฐานทางเศรษฐกิจเป็นส่วนใหญ่ เช่น การสร้างเขื่อนเพื่อการพลังงาน ไฟฟ้าเพื่อการชลประทาน การสร้างถนนหนทาง ตลอดจนการติดต่อสื่อสารต่างๆ ทั้งนี้ เพื่อเป็นการส่งเสริมการพัฒนาด้านเกษตรกรรม อุตสาหกรรม พาณิชยกรรม และด้านอื่น ๆ ต่อไป แผนพัฒนาฯ ฉบับนี้มุ่งพิจารณาเฉพาะในส่วนของรัฐบาลอย่างเดียว เพื่อจัดสรรทรัพยากร ในส่วนของรัฐบาลให้เป็นไปอย่างมีประสิทธิภาพมากที่สุด

แผนพัฒนาเศรษฐกิจและสังคมแห่งชาติ ฉบับที่ 2 (พ.ศ. 2510 – 2514)

มีนโยบายเน้นความสำคัญของการพัฒนาสังคม การพัฒนากำลังคน การพัฒนาส่วนภูมิภาค และท้องถิ่น โดยเฉพาะอย่างยิ่งการพัฒนาชนบทในท้องที่ทุรกันดารและห่างไกล และเน้นความสำคัญของส่วนเอกชน โดยเฉพาะอย่างยิ่งบทบาทของเอกชนในการพัฒนาอุตสาหกรรม พาณิชยกรรม และบริการด้านต่าง ๆ กับสนับสนุนให้มีความสัมพันธ์ระหว่างรัฐบาลและเอกชนให้มากยิ่งขึ้น

แผนพัฒนาเศรษฐกิจและสังคมแห่งชาติ ฉบับที่ 3 (พ.ศ. 2515 – 2519)

เน้นความสำคัญในการพัฒนาส่วนภูมิภาค และได้จัดทำแผนพัฒนาระดับภาคและระดับจังหวัดขึ้น โดยให้สอดคล้องกับแผนพัฒนาฯ โดยส่วนรวม และให้มีการกำหนดแนวทางการพัฒนาส่วนรวมขึ้น แล้ววางแนวทางการพัฒนาโครงการและมาตรการแต่ละสาขา ให้สอดคล้องกับแนวทางพัฒนาส่วนรวม นอกจากนี้ ยังเน้นความสำคัญทางด้านความมั่นคงปลอดภัยของประเทศ และการพัฒนาบริการทางด้านสังคม

แผนพัฒนาเศรษฐกิจและสังคมแห่งชาติ ฉบับที่ 4 (พ.ศ. 2520 – 2524)

มีนโยบายเน้นการรักษาเสถียรภาพทางเศรษฐกิจของประเทศ การพัฒนาคุณภาพของประชากร กระจายความเจริญทางเศรษฐกิจ และการขยายบริการทางสังคมไปในส่วนภูมิภาคและท้องถิ่น ชนบทห่างไกล และการพัฒนาทรัพยากรสิ่งแวดล้อมของชาติ เช่น ป่าไม้ ที่ดิน แหล่งน้ำ และแหล่งแร่ เป็นต้น

แผนพัฒนาเศรษฐกิจและสังคมแห่งชาติ ฉบับที่ 5 (พ.ศ. 2525 – 2529)

มีนโยบายเน้นการพัฒนาชนบทในท้องถิ่นที่ยากจน พื้นฟูฐานะทางเศรษฐกิจและการเงิน การพัฒนาโครงสร้างและกระจายบริการทางสังคม ประสานการพัฒนาเศรษฐกิจและสังคมแห่งชาติ และปฏิรูประบบบริหารงานพัฒนาของรัฐ

แผนพัฒนาเศรษฐกิจและสังคมแห่งชาติ ฉบับที่ 6 (พ.ศ. 2530 – 2534)

มีนโยบายเน้นการปรับปรุงประสิทธิภาพการพัฒนาประเทศ การปรับปรุงระบบการผลิต การตลาดและยกระดับคุณภาพปัจจัยพื้นฐานทางเศรษฐกิจ การกระจายรายได้และความเจริญไปสู่ภูมิภาคและชนบทมากขึ้น

แผนพัฒนาเศรษฐกิจและสังคมแห่งชาติ ฉบับที่ 7 (พ.ศ. 2535 – 2539)

มีนโยบายเน้นการรักษาอัตราการเจริญเติบโตทางเศรษฐกิจให้มีเสถียรภาพ การกระจายรายได้ และกระจายการพัฒนาสู่ภูมิภาคและชนบท การพัฒนาทรัพยากรมนุษย์ คุณภาพชีวิตและสิ่งแวดล้อม และการพัฒนากฎหมายรัฐวิสาหกิจ และระบบราชการ

แผนพัฒนาเศรษฐกิจและสังคมแห่งชาติ ฉบับที่ 8 (พ.ศ. 2540 – 2544)

มีนโยบายเน้นการเสริมสร้างศักยภาพของคนทุกคนทั้งในด้านร่างกายจิตใจและสติปัญญา ให้มีสุขภาพพลานามัยแข็งแรง มีความรู้ความสามารถและทักษะในการประกอบอาชีพ และสามารถปรับตัวให้ทันต่อกระแสการเปลี่ยนแปลงทั้งในด้านเศรษฐกิจ สังคม และการปกครอง พัฒนาสภาพแวดล้อมของสังคมให้มีความมั่นคงและเสริมสร้างความเข้มแข็งของครอบครัวและชุมชน ให้นับสนุนการพัฒนาศักยภาพและคุณภาพชีวิตของคน รวมทั้งให้ชุมชนมีส่วนร่วมในการพัฒนาประเทศมากยิ่งขึ้น พัฒนาเศรษฐกิจของประเทศให้เจริญเติบโตอย่างมีเสถียรภาพ มั่นคง และสมดุล เสริมสร้างโอกาสการพัฒนาศักยภาพของคนในการมีส่วนร่วมในกระบวนการพัฒนาและได้รับผลจากการพัฒนาที่เป็นธรรม ให้มีการใช้ประโยชน์และดูแลรักษาทรัพยากรธรรมชาติและสิ่งแวดล้อมให้มีความสมบูรณ์ สามารถสนับสนุนการพัฒนาเศรษฐกิจ สังคม และคุณภาพชีวิตได้อย่างยั่งยืน ปรับระบบบริหารจัดการ เปิดโอกาสให้องค์กรพัฒนาเอกชน ภาคเอกชน ชุมชน และประชาชน เข้ามามีส่วนร่วมในกระบวนการพัฒนาประเทศ

แผนพัฒนาเศรษฐกิจและสังคมแห่งชาติ ฉบับที่ 9 (พ.ศ. 2545 – 2549)

มีนโยบายเน้นการฟื้นฟูเศรษฐกิจให้มีเสถียรภาพและมีภูมิคุ้มกัน สร้างความเข้มแข็งของภาคการเงิน ความมั่นคงและเสถียรภาพของฐานะการคลัง ปรับโครงสร้างเศรษฐกิจเพื่อให้เศรษฐกิจระดับฐานรากมีความเข้มแข็งและสามารถพึ่งตนเองได้มากขึ้น ตลอดจนเพิ่มสมรรถนะของระบบเศรษฐกิจโดยรวมให้สามารถ

แข่งขันได้ และก้าวทันเศรษฐกิจยุคใหม่ วางรากฐานการพัฒนาประเทศให้เข้มแข็ง ยั่งยืน สามารถพึ่งตนเองได้
อย่างรู้เท่าทันโลก โดยการพัฒนาคุณภาพคน ปฏิรูปการศึกษา ปฏิรูประบบสุขภาพ สร้างระบบคุ้มครองและ
ความมั่นคงทางสังคม รวมทั้งการเสริมสร้างความเข้มแข็งของชุมชนและเครือข่ายชุมชน ให้เกิดความเชื่อมโยง
การพัฒนาชนบทและเมืองอย่างยั่งยืน มีการดูแลจัดการทรัพยากรธรรมชาติและสิ่งแวดล้อม ควบคู่กับการ
พัฒนาวิทยาศาสตร์และเทคโนโลยีที่เหมาะสมกับสังคมไทย ให้เกิดการบริหารจัดการที่ดีในสังคมไทยทุกระดับ
เป็นพื้นฐานให้การพัฒนาประเทศเป็นไปอย่างมีประสิทธิภาพ มีความโปร่งใส สามารถตรวจสอบได้ เน้นการ
ปฏิรูประบบบริหารจัดการภาครัฐ การบริหารจัดการที่ดีของภาคธุรกิจเอกชน การมีส่วนร่วมของประชาชนใน
กระบวนการพัฒนา การสร้างระบบการเมืองที่รับผิดชอบต่อสังคม และลดการทุจริตประทุติมิชอบ แก้ปัญหา
ความยากจน และเพิ่มศักยภาพและโอกาสของคนไทยในการพึ่งพาตนเอง ให้ได้รับโอกาสในการศึกษาและ
บริการทางสังคมอย่างเป็นธรรมและทั่วถึง สร้างอาชีพ เพิ่มรายได้ ยกกระดับคุณภาพชีวิตของประชาชน
ให้ชุมชนและประชาชนมีส่วนร่วมในการพัฒนาและปรับกลไกภาครัฐให้เอื้อต่อการแก้ปัญหา

ความหมายของการวางแผน

การวางแผน (Planning) มาจากคำภาษาละตินว่า แพลนัม (Planum) ซึ่งพจนานุกรมออกซฟอร์ด (Oxford Dictionary) ของอังกฤษ ให้ความหมายว่า พื้นราบ หมายถึง การกำหนดแบบฟอร์มในทางราบ (สาลักษณ์ อินทรภักดี, 2539:18) การวางแผนเป็นกระบวนการที่มีลักษณะของความเป็นศาสตร์และศิลป์ ที่ว่าเป็นศาสตร์เพราะการวางแผนมีองค์ความรู้ เป็นการเฉพาะ ส่วนที่ว่าเป็นศิลป์ เพราะการวางแผนเมื่อกำหนดขึ้นแล้ว ต้องใช้เทคนิควิธีต่าง ๆ มากมายในการนำไปปฏิบัติ

มีผู้ให้ความหมายของการวางแผนไว้มากมาย แต่ในที่นี้ขอสรุปความหมายของการวางแผนว่าการวางแผนหมายถึง กระบวนการพิจารณาอย่างมีขั้นตอน โดยมีข้อมูลประกอบการตัดสินใจ เพื่อกำหนดทางเลือกที่ดีที่สุดในการดำเนินงานใด ๆ ในอนาคต โดยกำหนดว่า จะทำอะไร ที่ไหน เมื่อไหร่ ทำอย่างไร และใครเป็นผู้รับผิดชอบ ทั้งนี้เพื่อให้เกิดผลสำเร็จตามเป้าหมายของบุคคลหรือองค์การได้อย่างมีประสิทธิภาพ

เมื่อกล่าวถึงความหมายของการวางแผนแล้ว ขอกล่าวถึงสิ่งที่มีความต่อเนื่องมาจากการวางแผน ได้แก่ แผน (Plan) แผนงาน (Program) โครงการ (Project) และกิจกรรม (Activity) โดยสังเขป ดังนี้

1) **แผน** หมายถึง ข้อกำหนดแนวทางปฏิบัติเพื่อนำไปดำเนินการในอนาคต หรือ หมายถึง เอกสารที่ระบุอย่างชัดเจนว่าจะให้ใคร ทำอะไร ที่ไหน อย่างไร เมื่อไร มีขั้นตอนการดำเนินการอย่างไร มีการประสานงานกันอย่างไร และใช้ทรัพยากรต่าง ๆ อย่างไร ในอันที่จะให้บรรลุวัตถุประสงค์หรือเป้าหมายที่ต้องการ

2) **แผนงาน** หมายถึง การรวมเข้าด้วยกันของโครงการหลาย ๆ โครงการที่มีความสัมพันธ์เกี่ยวข้องกัน อันอาจเป็นโครงการที่มีลักษณะเหมือนกันหรือแตกต่างกันก็ได้ หรือ แผนงานหมายถึง กลุ่มโครงการที่ได้กำหนดขึ้นในลักษณะประสานสัมพันธ์กัน เพื่อการแก้ไขปัญหาหรือตอบสนองวัตถุประสงค์ที่ได้กำหนดไว้อย่างหนึ่งอย่างใด หรือหลายอย่าง

3) **โครงการ** คือ กิจกรรมอย่างใดอย่างหนึ่ง หรือหลายอย่างที่ด้กำหนดขึ้น เพื่อตอบสนองวัตถุประสงค์ที่กำหนดไว้

4) **กิจกรรม** คือ การกระทำอย่างหนึ่งอย่างใดเพื่อให้เกิดผลสำเร็จต่อโครงการ

สาเหตุที่ต้องมีการวางแผน

1) ปัญหา (Problem) การวางแผนเป็นเครื่องมือของการแก้ปัญหา เพราะการวางแผนจะให้อำนาจให้มีการแก้ปัญหาอย่างเป็นระบบและตรงจุดมากที่สุด

2) ความต้องการ (Need) ความต้องการเป็นสิ่งที่กำหนดยาก เพราะความต้องการของมนุษย์ไม่มีที่สิ้นสุด แต่การวางแผนก็เป็นวิธีที่ดีที่สุดที่จะทำให้ความต้องการได้รับการตอบสนองในเวลาอันรวดเร็ว และโดยประหยัด ความต้องการแบ่งออกได้ 2 ชนิด คือ ความต้องการที่แท้จริง ซึ่งทุกคนยอมรับโดยปริยาย เช่น ปัจจัยสี่ และความต้องการที่เห็นว่าเป็น ซึ่งเป็นความต้องการที่บุคคลอาจมีความเห็นไม่ตรงกันได้ ความต้องการจะถูกจำกัดโดยขีดความสามารถและทรัพยากร นักวางแผนจะต้องพิจารณาความต้องการทั้งในปัจจุบันและในอนาคต

3) นโยบายหรือคำสั่ง (Policy or Directives) ผู้วางแผนอาจจะได้รับคำสั่งหรือนโยบายจากเบื้องบน โดยผู้วางแผนอาจจะไม่มีโอกาสได้วิเคราะห์เหตุการณ์ หรือพิจารณาปัญหาหรือความจำเป็นแต่อย่างใด โดยปกติแล้ว นโยบายควรจะเป็นสิ่งที่ได้รับการพิจารณาอย่างรอบคอบหลังจากที่ได้ศึกษาข้อมูลต่าง ๆ และได้คำนึงถึงผลดีและผลเสียในระยะสั้นหรือระยะยาว

กระบวนการวางแผน

มีผู้ให้แนวความคิดเกี่ยวกับกระบวนการวางแผนหลายท่าน ในที่นี้ ขอกำหนดกระบวนการวางแผน แบ่งออกเป็น 3 ขั้นตอน คือ

1) ขั้นการวางแผน (planning) เป็นขั้นตอนการจัดทำแผนก่อนที่จะเข้าสู่การปฏิบัติ โดยมีขั้นตอนย่อย คือ

- การรวบรวมและวิเคราะห์ข้อมูล
- การพิจารณาปัญหา
- การกำหนดวัตถุประสงค์
- การกำหนดแผน
- การประสานการวางแผนกับองค์กรที่เกี่ยวข้อง
- การขออนุมัติแผน

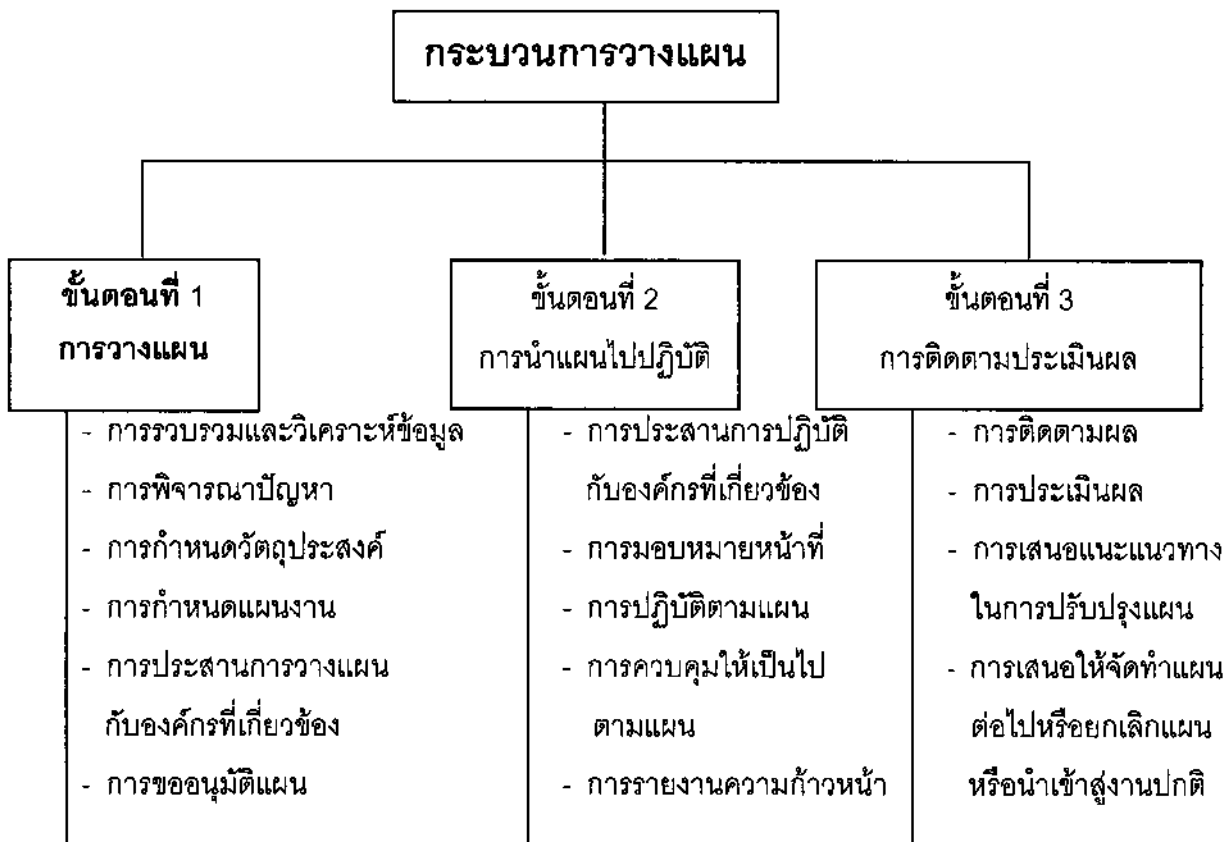
2) **ขั้นการนำแผนไปปฏิบัติ (Implementation)** เป็นการนำแผนซึ่งได้รับความอนุมัติแล้วไปปฏิบัติเพื่อให้บรรลุผลตามวัตถุประสงค์ โดยมีขั้นตอนย่อยคือ

- การประสานแผนระหว่างหน่วยงานที่เกี่ยวข้อง
- การมอบหมายหน้าที่
- การปฏิบัติตามแผน
- การควบคุมให้เป็นไปตามแผน
- การรายงานความก้าวหน้า

3) **ขั้นการติดตามประเมินผล (Monitoring and Evaluation)** ที่เกิดจากการปฏิบัติตามแผน การประเมินผลที่เกิดขึ้น และการเสนอแนะเกี่ยวกับแผน โดยมีขั้นตอนย่อย คือ

- การติดตามผลการดำเนินงาน
- การประเมินผลการดำเนินงาน
- การเสนอแนะแนวทางในการปรับปรุงแผน
- การเสนอให้จัดทำแผนต่อไป หรือยกเลิกแผน หรือนำเข้าสู่งานปกติ

ภาพประกอบแสดงกระบวนการวางแผน



ประโยชน์ของการวางแผน

การวางแผนมีประโยชน์อย่างยิ่งต่อการจัดทำโครงการในการพัฒนาชนบท การวางแผนที่ดีจะมีส่วนช่วยต่อความสำเร็จในการจัดทำโครงการได้ โดยขอแยกเป็นประโยชน์ต่อองค์กร ประโยชน์ต่อผู้บริหาร และประโยชน์ต่อผู้ปฏิบัติงาน ดังนี้

1) ประโยชน์ต่อองค์กร

- * องค์กรสามารถใช้กระบวนการวางแผนเป็นแนวทางในการกำหนดทิศทางวัตถุประสงค์ เป้าหมาย และขนาดขององค์กร
- * องค์กรสามารถใช้กระบวนการวางแผนในการจัดสรรทรัพยากรขององค์กรให้เกิดความเหมาะสม ประหยัด และเกิดประโยชน์สูงสุด
- * การวางแผนสามารถป้องกันปัญหาขององค์กรในอนาคต

2) ประโยชน์ต่อผู้บริหาร

- * ผู้บริหารสามารถใช้หลักการวางแผนในการกำหนดกรอบในการบริหาร
- * ผู้บริหารสามารถใช้หลักการวางแผนในการควบคุมการติดตามและการประเมินผล
- * การวางแผนช่วยให้การบริหารงานมีความเป็นระบบ

3) ประโยชน์ต่อผู้ปฏิบัติงาน

- * การวางแผนมีประโยชน์ในการประสานการปฏิบัติงานในระดับต่าง ๆ
- * ผู้ปฏิบัติงานสามารถใช้การวางแผนในการเตรียมการปฏิบัติงานล่วงหน้า
- * ผู้ปฏิบัติงานสามารถใช้การวางแผน ในการแบ่งเบาภาระงานให้กระจายไปตามความเหมาะสม
- * ผู้ปฏิบัติงานสามารถใช้การวางแผนเป็นเครื่องมือในการจัดลำดับความสำคัญของกิจกรรมต่าง ๆ
- * ผู้ปฏิบัติงานเกิดความมั่นใจในการปฏิบัติงาน เนื่องจากได้มีการวางแผนล่วงหน้า

ปัญหาในกระบวนการวางแผน

1) ปัญหาด้านข้อมูล

- * มีความยากลำบากในการจัดเก็บข้อมูล อันเนื่องมาจากสภาพพื้นที่
- * การให้ข้อมูลที่ไม่เป็นจริงจากแหล่งข้อมูล
- * ความเปลี่ยนแปลงอย่างรวดเร็วของสังคมทำให้ข้อมูลที่จัดเก็บล้าสมัย
- * ไม่สามารถจัดเก็บข้อมูลได้ทุกด้านพร้อม ๆ กันไป ทำให้ไม่เกิดความสอดคล้องกับข้อมูลด้านต่าง ๆ
- * ไม่มีการจัดเก็บ รวบรวม และวิเคราะห์ข้อมูลให้เป็นระบบที่พร้อมจะใช้ประโยชน์ทันที
- * ไม่มีศูนย์กลางบริการข้อมูล

2) ปัญหาด้านบุคลากร

- * ผู้บริหารไม่เห็นความสำคัญของการวางแผน
- * บุคลากรในระดับต่าง ๆ ทั้งผู้บริหารและผู้ปฏิบัติขาดความรู้ ความเข้าใจ ความสามารถ และประสบการณ์ในการวางแผน
- * ไม่มีการวางแผนกำลังคน หรือการจัดหาบุคลากรมาปฏิบัติงานในขั้นตอนต่าง ๆ ของกระบวนการวางแผนอย่างเพียงพอ
- * การโยกย้าย/สับเปลี่ยนตำแหน่งของบุคลากร

3) ปัญหาด้านงบประมาณ

- * มีการใช้งบประมาณมาเป็นตัวกำหนดการวางแผน ทำให้กระบวนการวางแผนขั้นตอนต่าง ๆ ถูกจำกัดกรอบไม่สามารถดำเนินการได้เต็มที่
- * ไม่มีงบประมาณเพียงพอในการสนับสนุนกระบวนการวางแผน

4) ปัญหาด้านการจัดองค์การ

- * การจัดระบบงานในองค์การไม่ชัดเจนทำให้เกิดความซ้ำซ้อน หรือการเกี่ยงงาน
- * ไม่มีการกำหนดวัตถุประสงค์ เป้าหมาย นโยบาย และแนวปฏิบัติที่ชัดเจน
- * ไม่มีการแบ่งแยกหน่วยงานฝ่ายเสนาธิการ และฝ่ายปฏิบัติการ ทำให้ขาดหน่วยงานหลักในการวางแผน

4) ปัญหาในการปฏิบัติตามแผน

- * การวางแผนที่เน้นทฤษฎีมากเกินไป ทำให้การปฏิบัติเกิดข้อขัดข้อง
- * การวางแผนโครงการไม่สอดคล้องกัน ทำให้การปฏิบัติไม่เกิดความเชื่อมโยงกัน
- * การวางแผนที่ไม่มีความยืดหยุ่น ทำให้การปฏิบัติเกิดความเข้มงวด ยากต่อการใช้ดุลยพินิจแก้ไขปัญหา
- * การเปลี่ยนแปลงของสิ่งแวดล้อมด้านต่าง ๆ เช่น การเมือง เศรษฐกิจ สภาพดินฟ้าอากาศ เป็นปัญหาอุปสรรคต่อการปฏิบัติ
- * ขาดการประสานการดำเนินงานตามแผนที่ดี

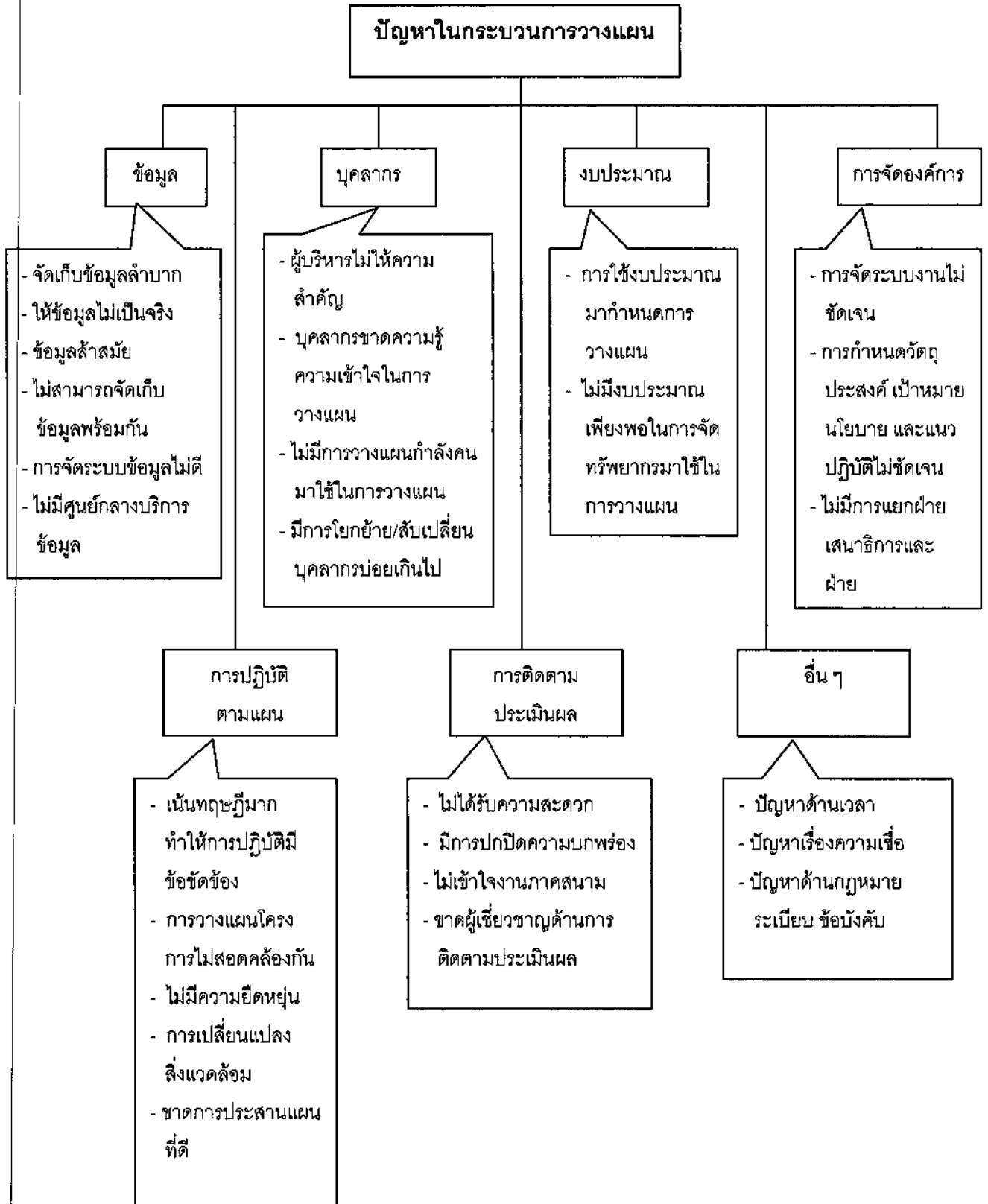
6. ปัญหาในการติดตามประเมินผล

- * ขาดการอำนวยความสะดวกจากหน่วยปฏิบัติ
- * มักมีการรายงานผลเฉพาะส่วนที่ดี และพยายามปกปิดความบกพร่อง ทำให้ขาดข้อมูลที่เป็นประโยชน์
- * ผู้ติดตามประเมินผลไม่เข้าใจในงานภาคสนาม ทำให้การวิเคราะห์ปัญหาไม่ถูกต้อง
- * การติดตามประเมินผลเป็นงานที่ต้องอาศัยนักวิชาการที่มีความรู้ ความเชี่ยวชาญ ซึ่งองค์การส่วนใหญ่ยังขาดนักวิชาการด้านนี้

7. ปัญหาอื่น ๆ

- * ปัญหาด้านเวลาในการวางแผน การปฏิบัติตามแผนและ การติดตามประเมินผล ทั้งนี้เพราะกระบวนการวางแผนส่วนใหญ่ต้องใช้เวลาานาน จึงจะมีแผนงานและการปฏิบัติที่มีประสิทธิภาพ การมีข้อจำกัดในเรื่องเวลาจึงเป็นปัญหาอุปสรรคที่สำคัญ
- * ปัญหาเกี่ยวกับความเชื่อของประชาชน เช่น การวางแผนครอบครัว ทำให้ไม่ได้รับการยอมรับจากคนกลุ่มนั้น ๆ
- * ปัญหาเกี่ยวกับกฎหมาย ระเบียบ ข้อบังคับต่าง ๆ ที่ยังไม่สามารถแก้ไขได้ทันกับความเปลี่ยนแปลงทางสังคม

การรวมภาพปัญหาในกระบวนการวางแผน



บทที่ 3

แผนพัฒนาจังหวัด

- ⊕ ความหมายของแผนพัฒนาจังหวัด
- ⊕ ความเป็นมาของแผนพัฒนาจังหวัด
- ⊕ วัตถุประสงค์ในการจัดทำแผนพัฒนาจังหวัด
- ⊕ ประเภทของแผนพัฒนาจังหวัด
- ⊕ กระบวนการและขั้นตอนการจัดทำแผนพัฒนาจังหวัด
- ⊕ ประโยชน์ของการจัดทำแผนพัฒนาจังหวัด
- ⊕ ปัญหาในการจัดทำแผนพัฒนาจังหวัด
- ⊕ ข้อเสนอแนะในการแก้ไขปัญหาการจัดทำแผนพัฒนาจังหวัด

ความหมายของแผนพัฒนาจังหวัด

แผนพัฒนาจังหวัด หมายถึง แนวทางการปฏิบัติงานด้านการพัฒนา เศรษฐกิจและสังคมในจังหวัด ซึ่งได้จัดทำขึ้นโดยคำนึงถึงความต้องการของประชาชนเป็นหลัก (ระเบียบการวางแผนพัฒนาเศรษฐกิจและสังคมของจังหวัด พ.ศ. 2520)

แผนพัฒนาจังหวัด หมายถึง แผนพัฒนาเศรษฐกิจและสังคมของจังหวัด ที่ครอบคลุมทุกพื้นที่ในจังหวัด โดยคณะกรรมการพัฒนาจังหวัดเป็นผู้กำหนดนโยบาย ทิศทางแนวทางการพัฒนา และการประสานแผนงาน และโครงการของจังหวัดที่สอดคล้องกับนโยบายของชาติ (ระเบียบสำนักนายกรัฐมนตรีว่าด้วยการบริหารการพัฒนาชนบทและกระจายความเจริญไปสู่ภูมิภาค พ.ศ. 2535)

กล่าวโดยสรุป แผนพัฒนาจังหวัด หมายถึง การกำหนดแนวทางการพัฒนาจังหวัดในอนาคต โดยอาศัยข้อมูลที่ถูกต้องเพื่อแก้ไขปัญหาหรือตอบสนองต่อความต้องการของประชาชน หรือเพื่อการพัฒนาจังหวัดในภาพรวม โดยมีการบรรจุแผนงานโครงการต่าง ๆ ซึ่งผ่านการพิจารณาจากองค์กรที่เกี่ยวข้องตามกระบวนการที่กำหนด โดยมีองค์ประกอบของแผนพัฒนาจังหวัด ดังนี้

1. เป็นการกำหนดแนวทางการพัฒนาจังหวัดในอนาคต
2. มีการใช้ข้อมูลที่ถูกต้อง
3. มีวัตถุประสงค์เพื่อการแก้ไขปัญหาหรือสนองต่อความต้องการของประชาชน หรือเพื่อการพัฒนาจังหวัดในภาพรวม
4. มีการบรรจุแผนงานโครงการต่าง ๆ
5. ผ่านการพิจารณาจากองค์กรที่เกี่ยวข้องตามกระบวนการที่กำหนด

ความเป็นมาของแผนพัฒนาจังหวัด

การจัดทำแผนพัฒนาจังหวัดในระยะเริ่มแรก คณะเจ้าหน้าที่จากสำนักงานสภาพัฒนาการเศรษฐกิจและสังคมแห่งชาติ สำนักงานเร่งรัดพัฒนาชนบท กรมการปกครอง กรมการพัฒนาชุมชน และผู้แทนองค์การยูนิเซฟ ได้หารือทางในการที่จะให้มีการวางแผนพัฒนาระดับจังหวัด โดยได้เดินทางไปดูงานด้านการวางแผนพัฒนาจังหวัดในประเทศมาเลเซีย เมื่อเดือนมกราคม 2511 และได้เสนอระบบการวางแผนพัฒนาขึ้นต้นต่อคณะทำงานวางแผนส่วนรวมของคณะอนุกรรมการวางแผนภาคตะวันออกเฉียงเหนือ คณะทำงานฯ พิจารณาเห็นชอบและมีมติให้ทดลองวางแผนพัฒนาระดับจังหวัดใน 2 จังหวัด คือ จังหวัดสกลนคร และกาฬสินธุ์ แต่คณะอนุกรรมการวางแผนพัฒนาภาคตะวันออกเฉียงเหนือ มีความเห็นว่าควรจะดำเนินการวางแผนพัฒนาพร้อม ๆ กัน 15 จังหวัด ในภาคตะวันออกเฉียงเหนือ จึงได้มีการจัดตั้งคณะทำงานวางแผน

พัฒนาระดับจังหวัดขึ้นเมื่อวันที่ 1 สิงหาคม 2512 ประกอบด้วยอธิบดีกรมการปกครองเป็นประธานคณะทำงาน ผู้แทนจากสภาพัฒนาการเศรษฐกิจและสังคมแห่งชาติ กรมการปกครอง สำนักงานเร่งรัดพัฒนาชนบท สำนักงานประมาณ กรมวิเทศสหการ กรมการพัฒนาชุมชน สำนักงานสถิติแห่งชาติ สถาบันบัณฑิตพัฒนบริหารศาสตร์ เป็นคณะทำงาน เป้าหมายในการแต่งตั้งคณะทำงาน คือ

1. เพื่อให้จังหวัดมีหน่วยงานทำหน้าที่วางแผนพัฒนาระดับจังหวัดโดยตรง
2. เพื่อให้แผนพัฒนาระดับจังหวัดสนองความต้องการของประชาชน
3. เพื่อให้แผนพัฒนาระดับจังหวัดสอดคล้องกับแผนพัฒนาเศรษฐกิจและสังคมแห่งชาติ
4. เพื่อให้การวางแผนพัฒนาระดับจังหวัดมีประสิทธิภาพ กล่าวคือให้มีการใช้ทรัพยากรเพื่อการพัฒนาให้ได้ผลเต็มที่
5. เพื่อให้มีการประสานงานระหว่างส่วนราชการได้ดีขึ้น

ในระดับจังหวัดมีการจัดตั้ง "คณะกรรมการพัฒนาระดับจังหวัด" และ "สำนักงานคณะกรรมการพัฒนาระดับจังหวัด" โดยมีองค์ประกอบและอำนาจหน้าที่ ดังนี้

คณะกรรมการพัฒนาระดับจังหวัด ประกอบด้วย

- | | |
|-----------------------------------------------------------------------------------------------------------------------|----------------------------|
| 1. ผู้ว่าราชการจังหวัด | ประธาน |
| 2. รองผู้ว่าราชการจังหวัด (ถ้ามี) หรือ ปลัดจังหวัด | รองประธาน |
| 3. กรรมการฝ่ายประชาชน ได้แก่ | |
| - สมาชิกสภาผู้แทนราษฎร | กรรมการ |
| - ประธานสภาจังหวัด | กรรมการ |
| - ประธานสภาเทศบาล | กรรมการ |
| - เอกชนผู้ทรงคุณวุฒิ | กรรมการ |
| 4. กรรมการฝ่ายบริหารราชการส่วนท้องถิ่น เช่น นายกเทศมนตรี | กรรมการ |
| 5. กรรมการฝ่ายราชการบริหารส่วนภูมิภาค คือ หัวหน้าส่วนราชการ
ในจังหวัดที่เกี่ยวข้องกับแผนพัฒนาโดยตรงรวมทั้งนายอำเภอ | กรรมการ |
| 6. กรรมการฝ่ายราชการบริหารส่วนกลาง ด้านการพัฒนาที่ไปดำเนินการ
ในจังหวัด เช่น ศูนย์ สถานีทดลอง | กรรมการ |
| 7. ปลัดจังหวัด หรือปลัดองค์การ หรือผู้ช่วยปลัดองค์การ | กรรมการและเลขานุการ |
| 8. ผู้ช่วยปลัดองค์การหรือหัวหน้าส่วนแผนงานของจังหวัด | กรรมการและผู้ช่วยเลขานุการ |

คณะกรรมการชุดนี้ จะทำหน้าที่กำหนดนโยบาย เป้าหมายในการพัฒนาจังหวัด ให้สำนักงานคณะกรรมการพัฒนาาระดับจังหวัดนำไปปฏิบัติ และหาทางแก้ไขปัญหาอุปสรรคข้อขัดข้อง

สำนักงานคณะกรรมการพัฒนาาระดับจังหวัด ประกอบด้วย

- | | |
|------------------------------------------------|-------------------|
| 1. ปลัดจังหวัดหรือปลัดองค์การบริหารส่วนจังหวัด | หัวหน้าสำนักงาน |
| 2. ผู้ช่วยปลัดองค์การบริหารส่วนจังหวัด | ผู้ช่วยหัวหน้า |
| 3. หัวหน้าส่วนวิศวกรรมจังหวัด | เจ้าหน้าที่ |
| 4. พัฒนาการจังหวัด | เจ้าหน้าที่ |
| 5. สถิติจังหวัด | เจ้าหน้าที่ |
| 6. ผู้ที่ผู้ว่าราชการจังหวัดเห็นสมควร | เจ้าหน้าที่ |
| 7. หัวหน้าส่วนแผนงาน | เลขานุการสำนักงาน |

สำนักงานคณะกรรมการพัฒนาาระดับจังหวัดทำหน้าที่จัดทำแผนพัฒนาจังหวัดตามนโยบายและเป้าหมายที่คณะกรรมการกำหนดขึ้น โดยทำหน้าที่เป็นฝ่ายปฏิบัติการ ประสานงานกับศูนย์วางแผนพัฒนาภาค รวมทั้งติดต่อประสานกับคณะอนุกรรมการพัฒนาแต่ละสาขาและหน่วยราชการที่เกี่ยวข้อง

เพื่อให้มีกฎหมายรองรับในการจัดทำแผน รัฐบาลได้ประกาศใช้ระเบียบการวางแผนพัฒนาเศรษฐกิจและสังคมของจังหวัด พ.ศ. 2520 และระเบียบสำนักนายกรัฐมนตรี ว่าด้วยค่าใช้จ่ายตามแผนพัฒนาจังหวัด พ.ศ. 2522 (สายัณห์ อินทรภักดิ์, 2539 : 101) แผนพัฒนาจังหวัดที่เกิดขึ้นในระยะแรกจัดทำในภาคตะวันออกเฉียงเหนือ ซึ่งมีลักษณะเป็นแผนพัฒนาระยะ 5 ปี (พ.ศ. 2520 - 2524) และแผนพัฒนาจังหวัดประจำปี และจังหวัดต่าง ๆ ทุกจังหวัดก็ได้รับเอาวิธีการดำเนินงานต่าง ๆ มาใช้ในการวางแผนพัฒนาจังหวัด ในขณะเดียวกันก็มีการจัดตั้งศูนย์พัฒนาภาคขึ้นในภาคต่าง ๆ ที่เหลือ จึงมีผลให้ทุกจังหวัดสามารถวางแผนพัฒนาจังหวัด 5 ปี ได้สำเร็จเป็นครั้งแรก โดยกระทรวงมหาดไทยสั่งการให้ทุกจังหวัด (ยกเว้นกรุงเทพมหานคร) จัดทำแผนพัฒนาจังหวัดประจำปี 2520 - 2524 ให้แล้วเสร็จภายในวันที่ 30 กันยายน 2519 จากนั้นจังหวัดต่าง ๆ ก็ได้ดำเนินการจัดทำแผนพัฒนาจังหวัดเรื่อยมา ต่อมาเมื่อวันที่ 25 กรกฎาคม 2524 รัฐบาลได้ประกาศใช้ระเบียบสำนักนายกรัฐมนตรีว่าด้วยการบริหารการพัฒนาชนบท พ.ศ. 2524 โดยได้ยกเลิกระเบียบวางแผนพัฒนาจังหวัดเดิมทั้งหมด ซึ่งมีผลทำให้การวางแผนพัฒนาจังหวัดที่ริเริ่มมาเป็นเวลากว่า 10 ปี และเริ่มเข้ารูปเข้ารอยต้องหยุดชะงักขาดตอน แล้วมาเริ่มต้นกันใหม่โดยมีการแต่งตั้งคณะกรรมการในส่วนที่เกี่ยวข้องกับการวางแผนพัฒนาจังหวัดขึ้นใหม่แทนชุดเดิม สาระสำคัญของการปรับปรุง ได้แก่

1) เน้นการวางแผนแบบผสมผสานใน 3 มิติคือการประสานระหว่างระดับของแผน การประสานระหว่างสาขาหรือแผนงาน การประสานในระดับพื้นที่ปฏิบัติการ หรือ ประชากรกลุ่มต่าง ๆ ระหว่างชนบทยากจน และชนบททั่วไป

2) มีการเปลี่ยนแปลงขอบข่ายของการวางแผนจากเดิมที่เคยมีทุกสาขาการพัฒนา และมีการวางแผนเพื่อพัฒนาทั้งในชนบทและในเมืองควบคู่กัน เป็นการวางแผนที่มุ่งเน้นเฉพาะชนบท ซึ่งประกอบไปด้วยแผนงานและโครงการของ 4 กระทรวงหลัก คือ กระทรวงเกษตรและสหกรณ์ กระทรวงศึกษาธิการ กระทรวงสาธารณสุข และกระทรวงมหาดไทย และของ 4 นโยบาย คือ การพัฒนาแหล่งน้ำ การพัฒนาเพื่อความมั่นคง การสร้างงานในชนบท และการพัฒนาชนบทยากจน

3) มีการเปลี่ยนแปลงวิธีการงบประมาณเพื่อสนับสนุนแผนพัฒนาจังหวัด จากเดิมที่จังหวัดเป็นผู้ขอเงินอุดหนุนจากรัฐบาลเป็นปี ๆ ไป เป็นให้กระทรวง ทบวง กรม ที่เกี่ยวข้องเป็นผู้จัดตั้งงบประมาณรายจ่ายจากแผนงานและโครงการตามแผนพัฒนาจังหวัด

4) มีการเปลี่ยนแปลงหน่วยงานดำเนินการตามแผน ซึ่งแต่เดิมกำหนดให้เทศบาล สุขาภิบาล องค์การบริหารส่วนจังหวัด และสภาตำบลเป็นหน่วยดำเนินการมาเป็นหน่วยงานระดับกรมใน 4 กระทรวงหลัก จังหวัด อำเภอ และสภาตำบล ดำเนินการ แต่ไม่ได้กำหนดให้เทศบาลและสุขาภิบาลเป็นหน่วยดำเนินการ

5) การวางแผนพัฒนาจังหวัดที่ปรับปรุงใหม่นี้ แม้จะเน้นการวางแผนจากเบื้องล่าง แต่ในแง่การอนุมัติงบประมาณก็ยังมีลักษณะเป็นการรวมอำนาจไว้ที่ส่วนกลาง

จากการออกระเบียบสำนักนายกรัฐมนตรีว่าด้วยการบริหารการพัฒนาชนบท พ.ศ. 2524 (อรรถรณ ชัยประยงค์สุข, 2542 : 8) ก่อให้เกิดการพัฒนาชนบทภายใต้ระบบการพัฒนาชนบทแห่งชาติ (ระบบ กชช.) ซึ่งเป็นแนวทางการพัฒนาชนบทแนวใหม่ที่มุ่งหมายในการแก้ไขปัญหาการไม่ประสานงานกันของส่วนราชการ การซ้ำซ้อนของงาน ดังนั้น การบริหารงานพัฒนาชนบทแนวใหม่ตามระบบ กชช. จึงมีเป้าหมายที่สำคัญคือ การผนึกกำลังกันของกระทรวงต่าง ๆ ที่เกี่ยวข้องกับการพัฒนาชนบทให้มีการประสานงานกันตั้งแต่ระดับชาติลงไปถึงอำเภอ ตำบล และหมู่บ้าน มีการผสมผสานของโครงการและความต่อเนื่องของโครงการ ประชาชนมีส่วนร่วมในการรับรู้ เข้าใจ และร่วมในการพัฒนาชนบท การใช้ระบบข้อมูลในการเลือกพื้นที่ มีการติดตามประเมินผลอย่างเป็นระบบ ในขณะเดียวกันก็ได้มีการจัดตั้งองค์กรในระดับต่าง ๆ ขึ้น ได้แก่

1) ระดับชาติ ได้แก่ คณะกรรมการพัฒนาชนบทแห่งชาติ (กชช.) มีนายกรัฐมนตรีเป็นประธาน

2) ระดับจังหวัด ได้แก่ คณะกรรมการพัฒนาจังหวัด (กพจ.) มีผู้ว่าราชการจังหวัดเป็นประธาน และมีคณะอนุกรรมการพัฒนาชนบทระดับจังหวัด (อกช.) มีรองผู้ว่าราชการจังหวัดเป็นประธาน ปฏิบัติหน้าที่ช่วยเหลือ กพจ. ในการวางแผนพัฒนาชนบทระดับจังหวัด

3) ระดับอำเภอ กิ่งอำเภอ ได้แก่ คณะกรรมการพัฒนาอำเภอ (กพอ.) และคณะกรรมการพัฒนากิ่งอำเภอ (กพอ. กิ่งอำเภอ) มีนายอำเภอและปลัดอำเภอผู้เป็นหัวหน้าประจำกิ่งอำเภอเป็นประธาน

4) ระดับตำบลและหมู่บ้าน ได้แก่ คณะกรรมการสภาตำบล (กสต.) มีกำนันเป็นประธาน และคณะทำงานสนับสนุนการปฏิบัติการพัฒนาชนบทระดับตำบล (คปต.) มีกำนันเป็นหัวหน้าคณะทำงาน

องค์กรแต่ละระดับจะประกอบด้วยผู้แทนกระทรวงที่เกี่ยวข้อง 4 กระทรวงหลัก คือ กระทรวงเกษตรและสหกรณ์ กระทรวงศึกษาธิการ กระทรวงสาธารณสุข และกระทรวงมหาดไทย เพื่อให้เกิดการประสานงานในระหว่างสาขาทุกระดับ

การดำเนินงานภายใต้ระบบ กชช. เริ่มดำเนินการปีแรกในปี 2525 ในเขตพื้นที่ยากจน 246 อำเภอ และในปี 2526 ได้ขยายพื้นที่ครบทุกจังหวัด ในการจัดทำแผนพัฒนาจังหวัดประจำปีดังกล่าวนี้อาศัยระเบียบว่าด้วย การวางแผนพัฒนาเศรษฐกิจและสังคมระดับภูมิภาค พ.ศ. 2524 ลงวันที่ 10 ธันวาคม 2524 โดยกำหนดให้จังหวัดต่าง ๆ จัดทำแผนพัฒนาจังหวัดประจำปี แผนพัฒนาจังหวัดตามระเบียบดังกล่าวเป็นโฉมใหม่ของการจัดทำแผนพัฒนาจังหวัด และแตกต่างจากแผนพัฒนาจังหวัดที่เคยกระทำมาในอดีต โดยแผนพัฒนาจังหวัดเดิมมักเป็นแผนที่มุ่งแสวงหาทรัพยากรใหม่ ๆ เข้ามาในจังหวัด ซึ่งมักเต็มไปด้วยแผนงานใหม่และโครงการใหม่ ซึ่งในทางปฏิบัติมักไม่สามารถจัดสรรงบประมาณมาตอบสนองแก่แผนพัฒนาจังหวัดเหล่านั้น สำหรับแผนพัฒนาจังหวัดในแนวของ กชช. มุ่งใช้งบประมาณหรือโครงการที่มีอยู่แล้วให้เกิดประโยชน์สูงสุดเป็นประเด็นสำคัญ

ในช่วงแผนพัฒนาเศรษฐกิจและสังคมแห่งชาติฉบับที่ 6 (พ.ศ. 2530 - 2534) การวางแผนพัฒนาจังหวัดยังคงดำเนินไปภายใต้ ระบบ กชช. แต่ไม่มีการปรับระบบการผลิตและการตลาดในจังหวัดให้สอดคล้องกับทรัพยากรในท้องถิ่น ดังนั้น จึงได้เพิ่มงานของกระทรวงอุตสาหกรรม และกระทรวงพาณิชย์ เข้าไปในแผนพัฒนาจังหวัด และได้มีการขยายขอบเขตของแผนพัฒนาจังหวัดภายใต้ระบบ กชช. ให้ครอบคลุมทุกพื้นที่ในจังหวัด ดังนั้น ในช่วงนี้ แผนพัฒนาจังหวัดจึงประกอบด้วยแผนพัฒนาชนบทระดับจังหวัด ซึ่งดำเนินการในพื้นที่นอกเขตเทศบาลและสุขาภิบาล โดยในแต่ละจังหวัดมีการแบ่งพื้นที่เป้าหมายเพื่อการพัฒนาออกเป็นพื้นที่ล้าหลัง พื้นที่ปานกลาง และพื้นที่ก้าวหน้า

ในช่วงแผนพัฒนาเศรษฐกิจและสังคมแห่งชาติฉบับที่ 7 (พ.ศ. 2535 - 2539) มีการกระจายอำนาจการบริหารสู่ส่วนภูมิภาค โดยการจัดสรรงบประมาณสนับสนุนภูมิภาคและท้องถิ่นให้จังหวัดเพื่อพัฒนาในเรื่องเร่งด่วน และมีการจัดระบบบริหารการพัฒนาชนบทให้มีเอกภาพทั้งในส่วนกลางและส่วนภูมิภาค การจัดทำแผนพัฒนาจังหวัดในช่วงแผนพัฒนาเศรษฐกิจและสังคมแห่งชาติฉบับที่ 7 กำหนดให้จังหวัดจัดทำแผนพัฒนาจังหวัดระยะยาว ได้แก่แผนพัฒนาจังหวัด 5 ปี และให้มีการแปลงแผนพัฒนาจังหวัด 5 ปี เป็นแผนประจำปี

ให้สอดคล้องกับการจัดสรรงบประมาณจากส่วนกลางและงบอุดหนุนพิเศษแก่จังหวัด และงบของภาคเอกชนที่จะสนับสนุนการพัฒนา แผนงานโครงการที่บรรจุไว้ในแผนพัฒนาจังหวัด ประกอบด้วย แผนงานโครงการของกระทรวงหลัก 6 กระทรวงเดิม ได้แก่ กระทรวงเกษตรและสหกรณ์ กระทรวงมหาดไทย กระทรวงศึกษาธิการ กระทรวงสาธารณสุข กระทรวงพาณิชย์ กระทรวงอุตสาหกรรม ต่อมาในปี 2538 ได้เพิ่มแผนงานโครงการของกระทรวงแรงงานและสวัสดิการสังคม และในปีงบประมาณ 2539 ได้เพิ่มงานโครงการของกระทรวงกลาโหมเข้าไปในแผนพัฒนาจังหวัดด้วย รวมเป็น 8 กระทรวงหลัก และมีแผนงานโครงการของหน่วยงานเสริมคือสำนักงานอัยการสูงสุด และการกีฬาแห่งประเทศไทยรวมอยู่ด้วย

ในช่วงแผนพัฒนาเศรษฐกิจและสังคมแห่งชาติฉบับที่ 8 คณะกรรมการพัฒนาชนบทและกระจายความเจริญไปสู่ภูมิภาค (กชช.ภ) ซึ่งต่อมาได้เปลี่ยนชื่อเป็นคณะกรรมการนโยบายกระจายความเจริญไปสู่ภูมิภาคและท้องถิ่น หรือ กนภ. มีแนวคิดหลักคือ “คนเป็นศูนย์กลางของการพัฒนา” โดยได้กำหนดแนวทางการพัฒนาจังหวัดไว้ 4 แนวทาง คือ การเพิ่มศักยภาพคนและชุมชนในชนบท การพัฒนาอาชีพ การมีงานทำและรายได้ของคนทุกกลุ่ม การฟื้นฟูบูรณะทรัพยากรธรรมชาติและสิ่งแวดล้อม และการเพิ่มบทบาทของประชาชนและองค์กรท้องถิ่นในการบริหารจัดการ เป็นการวางแผนแบบพบกันครึ่งทาง ระหว่าง “แผนแบบบนลงล่าง” และ “แผนแบบล่างขึ้นบน” โดยมีแผนงานโครงการของ 8 กระทรวงหลัก 2 หน่วยงานเสริมเหมือนเดิม

ช่วงแผนพัฒนาเศรษฐกิจและสังคมแห่งชาติฉบับที่ 9 (ปัจจุบัน) เป็นแผนที่ได้อัญเชิญแนวปรัชญาของเศรษฐกิจพอเพียง ตามพระราชดำรัสของพระบาทสมเด็จพระเจ้าอยู่หัว มาเป็นปรัชญานำทางในการพัฒนาและบริหารประเทศ และมีการดำเนินการต่อเนื่องจากแผนพัฒนาฯ ฉบับที่ 8 ในด้านแนวคิดที่ยึด “คนเป็นศูนย์กลางการพัฒนา” เป็นการวางแผนจากแบบล่างขึ้นบน โดยมีแผนงาน/โครงการของ 10 กระทรวงหลัก 2 หน่วยงานเสริม

วัตถุประสงค์ในการจัดทำแผนพัฒนาจังหวัด

การจัดทำแผนพัฒนาจังหวัดมีวัตถุประสงค์ที่สำคัญ ๆ คือ

1. เพื่อให้จังหวัดมีและใช้แผนพัฒนาจังหวัดเป็นเครื่องมือในการบริหารการพัฒนาจังหวัด
2. เพื่อสนับสนุนให้ประชาชนและองค์กรประชาชนสามารถใช้กระบวนการจัดทำแผนพัฒนาจังหวัดในการเสนอปัญหา ความต้องการและแนวทางแก้ไขปัญหา รวมทั้งการสนองความต้องการพัฒนาของท้องถิ่นของตนเอง
3. เพื่อให้มีการวางแผนใช้ทรัพยากรในท้องถิ่นให้เกิดประโยชน์สูงสุด

4. เพื่อให้ราชการ เอกชน และองค์กรประชาชนมีแผนพัฒนาจังหวัดเป็นแนวทางในการพัฒนาให้สอดคล้องกัน มีการประสานงานกันในแต่ละระดับเพื่อบรรลุถึงความสำเร็จร่วมกัน
5. เพื่อให้แต่ละจังหวัดมีแผนพัฒนาจังหวัดรองรับแผนพัฒนาเศรษฐกิจและสังคมแห่งชาติ และแผนพัฒนาของกระทรวง ทบวง กรม
6. เพื่อสร้างความเป็นเอกภาพ ในการวางแผนพัฒนาจังหวัดภายใต้การควบคุมกำกับดูแลของคณะกรรมการพัฒนาจังหวัดคณะเดียวกัน
7. เพื่อให้การวางแผนพัฒนาจังหวัดสอดคล้องกับสภาพการดำรงชีวิตของประชาชนในแต่ละจังหวัด และสอดคล้องกับประเพณี ศิลปวัฒนธรรมอันดีงามของแต่ละท้องถิ่น
8. เพื่อให้ทุกฝ่ายมีความมั่นใจในการพัฒนาในอนาคต โดยมีแผนพัฒนาจังหวัดเป็นเครื่องประกันว่าแต่ละฝ่ายได้มีการวางแผนพัฒนาไว้อย่างชัดเจน ประชาชนจะได้รับการดูแลเอาใจใส่ในการพัฒนาคุณภาพชีวิตให้ดีขึ้น
9. เพื่อใช้แผนพัฒนาจังหวัดในการควบคุม ติดตาม ประเมินผลการพัฒนาเพื่อพิจารณาถึงความสำเร็จหรือความล้มเหลว รวมทั้งการแสวงหามาตรการในการแก้ไขปัญหาและสนองความต้องการของท้องถิ่นที่เหมาะสมในอนาคต

ประเภทของแผนพัฒนาจังหวัด

แผนพัฒนาจังหวัดแบ่งออกได้ดังนี้

1. แผนระยะยาว (Long – Plan) เป็นแผนที่มีขอบเขตครอบคลุมมาก มีกิจกรรมหลายด้านใช้ทรัพยากรมาก ต้องใช้เวลายาวนานจึงจะบรรลุวัตถุประสงค์ ส่วนใหญ่แล้วจะเป็นแผนซึ่งอาจจะต้องใช้เวลาดำเนินการถึงประมาณ 10 ปีขึ้นไป ดังนั้น แผนชนิดนี้จึงเป็นแผนกว้าง ๆ และพยายามกำหนดเป้าหมายบางอย่าง เช่น รายได้ประชาชาติ อัตราการเจริญเติบโตของประชากร เป็นต้น
2. แผนระยะกลาง (Medium – Term Plan) เป็นแผนที่ใช้เวลามากเพราะงานมีลักษณะกว้าง และมีกิจกรรมเพิ่มขึ้น ส่วนใหญ่จะมีระยะเวลาประมาณ 5 ถึง 10 ปี จะกำหนดนโยบายและแนวทางการดำเนินการเพื่อให้บรรลุเป้าหมายที่ได้ตั้งไว้
3. แผนระยะสั้น (Short – Term Plan) เป็นแผนที่ใช้เวลาไม่ยาวนาน กิจกรรมมีไม่มาก สามารถทำให้สำเร็จไปได้โดยเร็ว ส่วนใหญ่จะเป็นแผนซึ่งมีระยะเวลาดำเนินการต่ำกว่า 5 ปี เช่น แผนประจำปี (Annual Plan) แผนปฏิบัติการ (Operational Plan) ซึ่งอาจจะใช้เวลา 2 – 3 ปี แผนชั่วคราว (Ad – Hoc Plan) ซึ่งอาจใช้เวลาไม่กี่วันหรือเดือนก็ได้ เป็นต้น

กระบวนการและขั้นตอนการจัดทำแผนพัฒนาจังหวัด

คณะกรรมการประสานการวางแผนพัฒนาจังหวัด (อผจ.) ได้กำหนดขั้นตอนการจัดทำแผนพัฒนาจังหวัด ประกอบด้วย 4 ขั้นตอน ดังนี้

1. การจัดทำยุทธศาสตร์การพัฒนารัฐบาลจังหวัด

เป็นการกำหนดภาพรวม ทิศทางการพัฒนาของจังหวัด โดยการประเมินโอกาส จุดอ่อน จุดแข็งของจังหวัด แล้วนำมากำหนดภารกิจหลัก วัตถุประสงค์ กลยุทธ์ และเป้าหมายในการพัฒนา ที่ทุกฝ่ายในจังหวัดประสงค์ร่วมกัน เพื่อก่อให้เกิดการยอมรับและเกิดผลในการนำไปปฏิบัติ

2. การจัดทำแผนพัฒนาจังหวัด 5 ปี

เป็นการกำหนดแนวทางการพัฒนาจังหวัดให้สอดคล้องกับยุทธศาสตร์การพัฒนารัฐบาลจังหวัด และแผนพัฒนาเศรษฐกิจและสังคมแห่งชาติ โดยกำหนดกรอบแผนงาน/โครงการ ที่จังหวัดจะนำมาจัดทำเป็นแผนดำเนินการของจังหวัดในระยะ 5 ปี ตามกำหนดเวลาของแผนชาติ หากมีการปรับยุทธศาสตร์การพัฒนารัฐบาลจังหวัด และปรับแผนพัฒนาเศรษฐกิจและสังคมแห่งชาติ จำเป็นต้องปรับแผนพัฒนาจังหวัด 5 ปี ให้สอดคล้องกันด้วย

3. การจัดทำแผนความต้องการของจังหวัดประจำปี

เป็นการจัดทำแผนเพื่อเตรียมการในเรื่องแผนงาน/โครงการกิจกรรมและพื้นที่เป้าหมาย ที่จังหวัดจะดำเนินการในแต่ละปีงบประมาณ ตามที่ได้ปรับแนวทางการพัฒนาจังหวัดประจำปีจากแผนพัฒนาจังหวัด 5 ปี ให้สอดคล้องกับความจำเป็นเร่งด่วนในการแก้ไขปัญหา ตามความต้องการของระดับพื้นที่และเพื่อสนองนโยบายที่ได้รับแจ้งจากส่วนกลางให้ดำเนินการในปีนั้น ๆ ทั้งเป็นการรองรับการจัดสรรโครงการและงบประมาณที่มาจากแหล่งงบประมาณต่าง ๆ

4. การจัดทำแผนปฏิบัติการพัฒนาจังหวัดประจำปี

เป็นการจัดทำแผนเพื่อแสดงผลการพิจารณาของจังหวัด (กพจ.) ในการจัดสรรโครงการและงบประมาณลงสู่พื้นที่เป้าหมายดำเนินการ ตามแผนพัฒนาจังหวัดประจำปี ซึ่งจะทำการหลังจากที่ได้รับแจ้งผลการอนุมัติงบประมาณจากส่วนกลาง เพื่อใช้เป็นเครื่องมือในการประสานกับส่วนกลางในการอนุมัติเงินประจำงวด และในการติดตามประเมินผลของส่วนกลาง ในขณะเดียวกัน ก็ใช้เป็นเครื่องมือในการบริหารงานของจังหวัดด้วย

ในการจัดทำแผนพัฒนาจังหวัดระยะ 5 ปี และแผนพัฒนาจังหวัดประจำปี กนภ.และคณะอนุกรรมการประสานการวางแผนพัฒนาจังหวัด (อผจ.) ได้มีการกำหนดรายละเอียดของกระบวนการและขั้นตอนในแต่ละแผน ดังนี้

1. การจัดทำแผนพัฒนาจังหวัด 5 ปี

ขั้นตอนที่ 1 การจัดทำวิสัยทัศน์การพัฒนาจังหวัด 5 ปี

1.1 จังหวัดนำวิสัยทัศน์และกรอบการพัฒนาจังหวัดในช่วงของแผนพัฒนาฯ ที่ผ่านการประชุมระดมความคิดเห็นจากประชาคมจังหวัดของแต่ละจังหวัดที่ได้ดำเนินการไว้แล้วมาวิเคราะห์ โดยนำข้อมูลอื่น ๆ มาประกอบการวิเคราะห์ ได้แก่ การประเมินผลครั้งแรกแผนพัฒนาจังหวัด 5 ปี ที่ผ่านมา ยุทธศาสตร์การพัฒนาจังหวัด แผนลงทุนจังหวัด ปัญหา/อุปสรรค/ข้อจำกัด โอกาส/ศักยภาพ รวมทั้งสถิติข้อมูลสำคัญของจังหวัด

1.2 จัดทำวิสัยทัศน์ และกรอบการพัฒนาจังหวัด 5 ปี เพื่อนำเสนอคณะกรรมการพัฒนาจังหวัด (กพจ.) ให้ความเห็นชอบ เป็นวิสัยทัศน์การพัฒนาจังหวัด

1.3 จังหวัดแจ้งวิสัยทัศน์การพัฒนาจังหวัด ให้อำเภอเพื่อปรับและจัดทำเป็นวิสัยทัศน์การพัฒนาของอำเภอ แล้วแจ้งท้องถิ่น/สภาตำบลปรับและจัดทำเป็นวิสัยทัศน์ของท้องถิ่น/สภาตำบล ตามลำดับ

ขั้นตอนที่ 2 การจัดทำยุทธศาสตร์และแนวทางการพัฒนาจังหวัด 5 ปี

2.1 จัดประชุมเชิงปฏิบัติการระหว่างประชาคมจังหวัด และองค์กรระดับจังหวัด ประกอบด้วยส่วนราชการ หน่วยงานรัฐวิสาหกิจ องค์กรปกครองส่วนท้องถิ่น ภาคเอกชน ภาคธุรกิจ องค์กรพัฒนาเอกชน นักวิชาการ สื่อมวลชน ชุมชนและองค์กรประชาชนในจังหวัด โดยพิจารณาจัดทำยุทธศาสตร์การพัฒนาจังหวัด ให้บรรลุตามวิสัยทัศน์การพัฒนาจังหวัด ให้มีเนื้อหา สาระ ประกอบด้วย

- 1) ปัญหา/อุปสรรค/ข้อจำกัด โอกาส/ศักยภาพ ในการพัฒนาจังหวัดแต่ละด้าน
- 2) วัตถุประสงค์/เป้าหมายการพัฒนาตามยุทธศาสตร์การพัฒนาที่กำหนด
- 3) กำหนดแนวทางการพัฒนาจังหวัดตามยุทธศาสตร์การพัฒนาแต่ละด้าน/สาขา

ทั้งนี้ ให้ผู้แทนอำเภอและองค์กรปกครองส่วนท้องถิ่น ใช้ข้อมูลที่เกี่ยวข้องกับวิสัยทัศน์ และยุทธศาสตร์ระดับอำเภอและท้องถิ่น มาใช้ประกอบการพิจารณา

2.2 นำยุทธศาสตร์และแนวทางการพัฒนาจังหวัด 5 ปี เสนอคณะกรรมการพัฒนาจังหวัด (กพจ.) ให้ความเห็นชอบ

2.3 แจ้างอำเภอ ท้องถิ่น/ตำบล ให้จัดทำยุทธศาสตร์และแนวทางการพัฒนาให้สอดคล้องกับระดับจังหวัดและอำเภอ ตามลำดับ

ขั้นตอนที่ 3 การกำหนดลักษณะแผนงาน/โครงการ และเป้าหมายปริมาณงาน และประมาณการวงเงินงบประมาณการพัฒนาจังหวัด ระยะ 5 ปี และเฉลี่ยรายปี

3.1 จังหวัดแจ้งวิสัยทัศน์ ยุทธศาสตร์และแนวทางการพัฒนาจังหวัด ให้อำเภอ/ท้องถิ่น และให้อำเภอ/ท้องถิ่นเสนอแผนงาน/โครงการตามยุทธศาสตร์การพัฒนาจังหวัด แต่ละด้าน

3.2 จังหวัดประมวลแผนงาน/โครงการ จากอำเภอ/ท้องถิ่น เพื่อกำหนดเป็นประเภท และลักษณะแผนงาน/โครงการพัฒนา พร้อมทั้งระบุเป้าหมาย ปริมาณงานและประมาณการวงเงินงบประมาณ แยกตามแนวทางพัฒนาของจังหวัดแต่ละด้าน และหน่วยงานรับผิดชอบในช่วงแผน 5 ปี และเฉลี่ยรายปี

ขั้นตอนที่ 4 การยกร่างแผนพัฒนาจังหวัด 5 ปี

4.1 ประมวลร่างแผนพัฒนาจังหวัด 5 ปี ตามที่ได้ดำเนินการแล้วในขั้นตอนที่ 1 – 3 ประกอบด้วย วิสัยทัศน์การพัฒนาจังหวัด ยุทธศาสตร์และแนวทางการพัฒนาจังหวัด และประเภทลักษณะแผนงาน/โครงการ ระบุเป้าหมายปริมาณงานและประมาณการวงเงินงบประมาณระยะ 5 ปี และเฉลี่ยรายปี พร้อมทั้งหน่วยงานรับผิดชอบ เพื่อจัดทำเอกสารร่างแผนพัฒนาจังหวัด 5 ปี

4.2 ยกร่างเอกสารแผนพัฒนาจังหวัด 5 ปี โดยมีองค์ประกอบ 5 ส่วน ดังนี้

ส่วนที่ 1 สภาพทั่วไป และข้อมูลพื้นฐานของจังหวัด

ส่วนที่ 2 ศักยภาพ ปัญหาความต้องการและผลการพัฒนาจังหวัดในช่วงระยะ
ครึ่งแผนพัฒนาจังหวัด 5 ปี ที่ผ่านมา

ส่วนที่ 3 วิสัยทัศน์การพัฒนาจังหวัด ยุทธศาสตร์และแนวทางการพัฒนา
จังหวัด

ส่วนที่ 4 ประเภทลักษณะแผนงานโครงการ เป้าหมายปริมาณงานและ
ประมาณการวงเงินงบประมาณ ระยะ 5 ปี และเฉลี่ยรายปี พร้อมทั้ง
หน่วยงานรับผิดชอบ

ส่วนที่ 5 การบริหารจัดการเพื่อการแปลงแผนไปสู่การปฏิบัติและการติดตาม
ประเมินผล

4.3 สัมมนาระหว่างประชาคมจังหวัดและองค์กรระดับจังหวัด ประกอบด้วย ส่วนราชการ รัฐวิสาหกิจ องค์กรปกครองท้องถิ่น ภาคเอกชน ภาคธุรกิจ องค์กรพัฒนาเอกชน นักวิชาการ สื่อมวลชน ชุมชน และองค์กรประชาชนในจังหวัด เพื่อพิจารณาร่างแผนพัฒนาจังหวัด 5 ปี ตามข้อ 4.2

4.4 นำเสนอคณะกรรมการพัฒนาจังหวัด (กพจ.) และกรมการจังหวัด เพื่อให้ความเห็นชอบ

ขั้นตอนที่ 5 การจัดทำแผนพัฒนาจังหวัด 5 ปี ฉบับสมบูรณ์

5.1 ให้จังหวัดติดตามและตรวจสอบแผนพัฒนาเศรษฐกิจและสังคมแห่งชาติที่ผ่านการเห็นชอบและประกาศใช้แล้ว โดยพิจารณาว่ามีประเด็นใดที่เพิ่มเติมนอกเหนือจากที่กำหนดไว้ในร่างแผนพัฒนาจังหวัด 5 ปี หรือมีประเด็นใดที่เกี่ยวข้องซึ่งจังหวัดจะต้องดำเนินการ

5.2 นำแผนพัฒนาจังหวัด 5 ปี มาปรับปรุงและเพิ่มเติมให้สอดคล้องกับแผนพัฒนาเศรษฐกิจและสังคมแห่งชาติในส่วนที่เกี่ยวข้องและจะต้องดำเนินการ

5.3 นำเสนอคณะกรรมการพัฒนาจังหวัด (กพจ.) ให้ความเห็นชอบและเสนอคณะกรรมการจังหวัด พิจารณานุมัติและประกาศใช้เป็นแผนพัฒนาจังหวัด 5 ปี

2. การจัดทำแผนพัฒนาจังหวัดประจำปี

ขั้นตอนที่ 1 การจัดทำข้อมูล/โครงการและแนวทางการพัฒนาจังหวัด

1.1 ส่วนราชการของทุกกระทรวงในส่วนกลางกำหนดบัญชีข้อมูลงาน/โครงการให้จังหวัดใช้เป็นข้อมูลในการจัดทำแผนพัฒนาจังหวัด

1.2 หน่วยงานส่วนกลางกำหนดแนวทางการพัฒนาตามแผนพัฒนาจังหวัด

ขั้นตอนที่ 2 การแจ้งบัญชีข้อมูล/โครงการ และแนวทางการพัฒนาจังหวัด รวมทั้งเอกสารคู่มือการจัดทำแผนพัฒนาจังหวัดประจำปี

2.1 คณะอนุกรรมการประสานการวางแผนพัฒนาจังหวัด (อผจ.) ส่งบัญชีข้อมูลงาน/โครงการ และแนวทางการพัฒนาจังหวัด รวมทั้งเอกสารคู่มือการจัดทำแผนพัฒนาจังหวัดประจำปี ให้จังหวัด

2.2 คณะกรรมการพัฒนาจังหวัด (กพจ.) พิจารณากำหนดแนวทางการพัฒนาจังหวัดประจำปีและงาน/โครงการแจ้งอำเภอและส่วนราชการในจังหวัด

2.3 คณะกรรมการพัฒนาอำเภอ (กพอ.) กำหนดแนวทางการพัฒนาอำเภอประจำปี และโครงการ/กิจกรรม แจ้งตำบล/ท้องถิ่น

ขั้นตอนที่ 3 การประสานการจัดทำแผนพัฒนาจังหวัด

3.1 ตำบล/ท้องถิ่นจัดทำแผนพัฒนา โดยศึกษาปัญหาความต้องการผ่านกระบวนการประชาคมตำบล/ท้องถิ่นและใช้ข้อมูลโครงการและแนวทางการพัฒนาอำเภอ ประกอบการจัดทำโครงการ พร้อมทั้งมีการบูรณาการโครงการระดับตำบล/ท้องถิ่น และขอความเห็นชอบจากคณะกรรมการองค์กรปกครองส่วนท้องถิ่นที่เกี่ยวข้อง ส่งให้อำเภอ

3.2 กพอ. จัดทำแผนพัฒนาอำเภอประจำปี โดยพิจารณาจากแผนพัฒนาตำบล/ท้องถิ่น และปัญหาความต้องการระดับอำเภอ โดยกระบวนการประชาคมอำเภอ พร้อมทั้งมีการบูรณาการโครงการระดับอำเภอ และขอความเห็นชอบจากคณะกรรมการพัฒนาอำเภอ/กิ่งอำเภอ ส่งให้จังหวัด

3.3 กพจ. จัดทำแผนพัฒนาจังหวัด โดยพิจารณาจากแผนพัฒนาอำเภอและแผนพัฒนาองค์กรปกครองส่วนท้องถิ่นอื่นที่ไม่ได้ประสานแผนในระดับอำเภอ รวมทั้งปัญหาและความต้องการพัฒนาของจังหวัดโดยผ่านกระบวนการประชาคมจังหวัด และบูรณาการโครงการระดับจังหวัด แล้วขอความเห็นชอบจากคณะกรรมการพัฒนาจังหวัด ส่งให้หน่วยงานส่วนกลางที่เกี่ยวข้องพิจารณาให้การสนับสนุน

ขั้นตอนที่ 4 การประสานระดับนโยบายเพื่อกำหนดงบประมาณประจำปี

4.1 กรม/กระทรวง นำแผนพัฒนาจังหวัดประจำปี มาพิจารณาประกอบการจัดทำคำของบประมาณประจำปี ของกรม/กระทรวง

4.2 กรม/กระทรวง จัดทำคำของบประมาณประจำปี ให้สอดคล้องกับแผนพัฒนาจังหวัดประจำปี และนโยบายแนวทางการพัฒนาของกรม/กระทรวง และแนวทางการจัดสรรงบประมาณประจำปี ของสำนักงานงบประมาณ

ขั้นตอนที่ 5 การพิจารณาสันับสนุนงบประมาณตามแผนพัฒนาจังหวัดประจำปี

5.1 ฝ่ายเลขานุการ กนภ./สำนักงานงบประมาณ ร่วมกันพิจารณาวงเงินงบประมาณประจำปีเพื่อจัดสรรให้จังหวัดตามแผนพัฒนาจังหวัดประจำปี

5.2 กรม/กระทรวง กำหนดกรอบวงเงินงาน/โครงการ แยกรายจังหวัด ไว้ในคำของบประมาณประจำปี ของแต่ละหน่วยงาน

ขั้นตอนที่ 6 การจัดทำร่าง พ.ร.บ. งบประมาณประจำปี

6.1 คณะรัฐมนตรีกำหนดวงเงินงบประมาณประจำปีของประเทศ

6.2 สำนักงานงบประมาณจัดทำร่าง พ.ร.บ. งบประมาณประจำปี

6.3 สำนักงบประมาณจัดส่งร่าง พ.ร.บ. งบประมาณประจำปี ของทุกกระทรวงให้ จังหวัดเป็นข้อมูลในการตรวจสอบงาน/โครงการที่จะดำเนินการในพื้นที่ จังหวัดละ 1 ชุด

ขั้นตอนที่ 7 การเสนอร่าง พ.ร.บ. งบประมาณประจำปี

7.1 คณะรัฐมนตรีเสนอร่าง พ.ร.บ. งบประมาณประจำปีต่อสภาผู้แทนราษฎรในวาระที่ 1 เพื่อรับหลักการและตั้งคณะกรรมการพิจารณา

7.2 กรม/กระทรวง แจกผลการพิจารณางาน/โครงการและงบประมาณประจำปี เบื้องต้นเป็นรายจังหวัด ให้จังหวัดรับทราบ เพื่อเตรียมจัดทำร่างแผนปฏิบัติการพัฒนาจังหวัดประจำปี

7.3 สภาฯ พิจารณาร่าง พ.ร.บ. งบประมาณในวาระที่ 2-3 และประกาศใช้ พ.ร.บ. งบประมาณประจำปี

ขั้นตอนที่ 8 การปรับร่างแผนปฏิบัติการพัฒนาจังหวัดประจำปี

8.1 ผู้ประสานแผนกระทรวง/ผู้อำนวยการโครงการ แจกยืนยันผลการอนุมัติงาน/โครงการและงบประมาณ ประจำปีตาม พ.ร.บ. งบประมาณที่ประกาศใช้ให้ทุกจังหวัดทราบ

8.2 จังหวัดปรับร่างแผนปฏิบัติการพัฒนาจังหวัดประจำปีตามงบประมาณที่ได้รับจริง

8.3 จังหวัดดำเนินการตามแผนปฏิบัติการ และบูรณาการโครงการ พร้อมทั้งติดตามผลการดำเนินงานตามแผน

ประโยชน์ของการจัดทำแผนพัฒนาจังหวัด

ประโยชน์ของการจัดทำแผนพัฒนาจังหวัดขอสรุปในประเด็นหลัก ๆ ดังนี้

1. แผนพัฒนาจังหวัดเป็นเครื่องมือของนักบริหารระดับจังหวัดที่จะบริหารการพัฒนาระดับจังหวัดให้ประสบความสำเร็จได้

2. แผนพัฒนาจังหวัดเป็นเครื่องชี้แนะและกำหนดกรอบนโยบายในการพัฒนา โดยส่วนราชการ เอกชน และองค์กรในระดับต่าง ๆ ที่เกี่ยวข้อง สามารถดำเนินการพัฒนาไปสู่จุดหมายเดียวกัน

3. แผนพัฒนาจังหวัดเป็นการจัดการใช้ทรัพยากรของรัฐให้เกิดประสิทธิภาพสูงสุด ทั้งในด้านกำลังคน งบประมาณ วัสดุ อุปกรณ์ รวมทั้งการประสานการปฏิบัติ เพื่อให้การพัฒนามีความสอดคล้องกลมกลืนกัน เป็นการหลีกเลี่ยงการซ้ำซ้อนของงาน

4. ประชาชนและองค์กรประชาชน มีส่วนร่วมในการจัดทำแผน เป็นการส่งเสริมให้ประชาชนรู้จักการบริหารชุมชน ซึ่งจะนำไปสู่การปกครองตนเองภายใต้รูปแบบการปกครองท้องถิ่นได้เป็นอย่างดี
5. สามารถเพิ่มประสิทธิภาพในการพัฒนาชนบทของระบบราชการ เนื่องจากมีการวางแผนล่วงหน้าทุกระดับ ซึ่งเป็นการเพิ่มความพร้อมในการทำงาน และเปิดโอกาสให้มีการประสานงานระหว่างหน่วยงานที่เกี่ยวข้องได้ล่วงหน้า
6. แผนพัฒนาจังหวัด เอื้ออำนวยในการฝึกกำลังในระดับ ตำบล อำเภอ จังหวัด และส่วนกลางอย่างเป็นระบบ มีการเชื่อมโยงกันอย่างชัดเจน

ปัญหาในการจัดทำแผนพัฒนาจังหวัด

1. ขาดบุคลากรในการจัดทำแผนพัฒนาจังหวัดโดยตรง เนื่องจากเจ้าหน้าที่จัดทำแผนฯ ต้องทำหน้าที่อย่างอื่นควบคู่ไปด้วย
2. ขาดการพัฒนาบุคลากรที่จัดทำแผนให้มีความรู้เกี่ยวกับการจัดแผนพัฒนาจังหวัด และการวิเคราะห์แผนงาน/โครงการ
3. มีการโยกย้าย/สับเปลี่ยนบุคลากรด้านการวางแผนบ่อย
4. หัวหน้าส่วนราชการไม่ให้ความสำคัญในการจัดทำแผนพัฒนาจังหวัด
5. ขาดงบประมาณในการจัดทำแผนพัฒนาจังหวัด
6. ให้เงินงบประมาณเป็นตัวกำหนดโครงการ
7. ขาดการประสานงานด้านการวางแผนระหว่างคณะกรรมการหมู่บ้าน คณะกรรมการองค์การบริหารส่วนตำบล คณะกรรมการพัฒนาอำเภอ และคณะกรรมการพัฒนาจังหวัด
8. โครงสร้างของส่วนราชการบางส่วนไม่มีการแยกฝ่ายวางแผนและฝ่ายปฏิบัติการ
9. ข้อมูลเพื่อการวางแผนไม่มีคุณภาพ ไม่ทันตามกำหนดเวลา และไม่มีหน่วยจัดเก็บข้อมูลโดยตรง
10. ภารกิจหน้าที่ของส่วนราชการบางส่วนที่กำหนดโดยส่วนกลางซ้ำซ้อนกัน
11. ความไม่แน่นอนในเรื่องนโยบายของรัฐบาล
12. การก้าวถอยของนักการเมืองต่อการวางแผนพัฒนาจังหวัด
13. การจัดสรรงบประมาณเป็นอำนาจของส่วนกลาง

ข้อเสนอแนะในการแก้ไขปัญหาคำสั่งจัดทำแผนพัฒนาจังหวัด

1. ให้ส่วนราชการส่วนภูมิภาคทุกหน่วยมีบุคลากร ซึ่งทำหน้าที่ในการวางแผนโดยตรงซึ่งหากไม่มีเจ้าหน้าที่รับผิดชอบในการวางแผนแล้ว มักจะไม่มีบุคคลที่ทำหน้าที่เป็นเจ้าของเรื่องในการวางแผนของหน่วยงาน ทำให้แผนงานโครงการที่ออกมาไม่ดีเท่าที่ควร
2. จัดฝึกอบรมบุคลากรที่ทำหน้าที่ในการวางแผนให้มีความรู้ ความเข้าใจในด้านการวางแผน ทั้งภาคทฤษฎีและภาคปฏิบัติ อย่างสม่ำเสมออย่างน้อยปีละ 1 ครั้ง
3. การโยกย้ายข้าราชการในส่วนภูมิภาค โดยเฉพาะอย่างยิ่งบุคลากรด้านการวางแผน ควรจะคำนึงถึงความเหมาะสมของช่วงระยะเวลา ไม่ควรโยกย้ายในช่วงที่กำลังจัดทำแผนหลัก ๆ เพราะจะทำให้กระทบกระเทือนต่อการวางแผนของหน่วยราชการ
4. การสับเปลี่ยนสายงานข้าราชการจากสายงานอื่น ๆ มาสู่สายงานด้านการวางแผน ควรพิจารณาถึงความถนัด และความรู้ความสามารถเหมาะสม
5. ไม่ควรผลักดันภาระงานด้านการวางแผนให้ข้าราชการบรรจุใหม่ หรือข้าราชการที่เข้ามาอยู่ใหม่ในหน่วยงาน
6. หัวหน้าส่วนราชการจะต้องให้ความสำคัญกับการจัดทำแผนและบุคลากรด้านการวางแผน ทัดเทียมกับบุคลากรที่ปฏิบัติงานด้านอื่น ๆ เพื่อเป็นขวัญและกำลังใจให้กับผู้ปฏิบัติงานด้านการวางแผน
7. หน่วยงานต้นสังกัดควรจัดสรรงบประมาณเพื่อใช้ในการวางแผนเป็นการเฉพาะให้กับหน่วยงานในสังกัด แยกจากงบประมาณหมวดอื่น ๆ
8. ในด้านงบประมาณของแต่ละโครงการในแผนพัฒนาจังหวัดควรให้หน่วยราชการวางแผนให้สมบูรณ์ทั้งโครงการ โดยไม่ต้องใช้งบประมาณเป็นตัวกำหนด แต่ให้ใช้ปริมาณงานเป็นตัวกำหนดส่วนการอนุมัติงบประมาณของแต่ละโครงการ อาจจัดสรรให้เป็นส่วน ๆ ไปตามลำดับความสำคัญของกิจกรรมและกำลังงบประมาณในแต่ละปี
9. หน่วยราชการส่วนภูมิภาคจะต้องให้ความสำคัญกับคณะกรรมการหมู่บ้าน และคณะกรรมการองค์การบริหารส่วนตำบล เพราะถือว่าเป็นองค์กรพื้นฐานในระดับหมู่บ้านและตำบล และมีความใกล้ชิดกับประชาชนมากที่สุด
10. คณะกรรมการหมู่บ้านและคณะกรรมการองค์การบริหารส่วนตำบลจะต้องให้ความร่วมมือกับส่วนราชการภายใต้หลักการที่ว่าถ้าแผนงานโครงการของราชการมีคุณภาพ ผลประโยชน์จะเกิดขึ้นกับประชาชนในหมู่บ้าน ตำบล และวิธีการที่จะทำให้แผนพัฒนาจังหวัดดีได้ แผนพัฒนาตำบลจะต้องดีเสียก่อน หน่วยราชการจะได้ใช้แผนพัฒนาตำบลไปปรับเป็นแผนงานโครงการที่สมบูรณ์และสอดคล้องกับแผนพัฒนาตำบล

11. การพิจารณาอนุมัติโครงการของคณะกรรมการพัฒนาจังหวัด หลังจากทีคณะกรรมการพัฒนาอำเภอให้ความเห็นชอบมาแล้ว เป็นเรื่องที่จะต้องมีความรอบคอบอย่างยิ่ง การอนุมัติหรือไม่อนุมัติโครงการทุกโครงการของทุกส่วนราชการ คณะกรรมการพัฒนาจังหวัดจะต้องอธิบายได้ว่าอนุมัติหรือไม่อนุมัติด้วยเหตุใด

12. ควรกระจายอำนาจในการวางแผนในทุกชั้นตอนให้องค์กรระดับล่าง ได้แก่ คณะกรรมการหมู่บ้าน คณะกรรมการตำบล รวมถึงองค์การบริหารส่วนตำบลให้มากที่สุดเท่าที่จะกระทำได้

13. ข้อมูลที่ใช้เพื่อการวางแผนประกอบด้วยข้อมูลหลัก 2 ประเภทคือ ข้อมูล กชช. 2 ค และข้อมูล จปฐ. ให้เข้มงวดกวดขันในการบริหารการจัดเก็บข้อมูล ทั้งในส่วนของผู้จัดเก็บข้อมูล อันได้แก่ เจ้าหน้าที่ในระดับหมู่บ้าน ตำบล และผู้ตรวจสอบข้อมูลในระดับอำเภอ และระดับจังหวัด

14. ควรมีหน่วยจัดเก็บข้อมูลแห่งชาติเพียงหน่วยเดียว ไม่ควรมีมากหน่วยเหมือนในปัจจุบัน

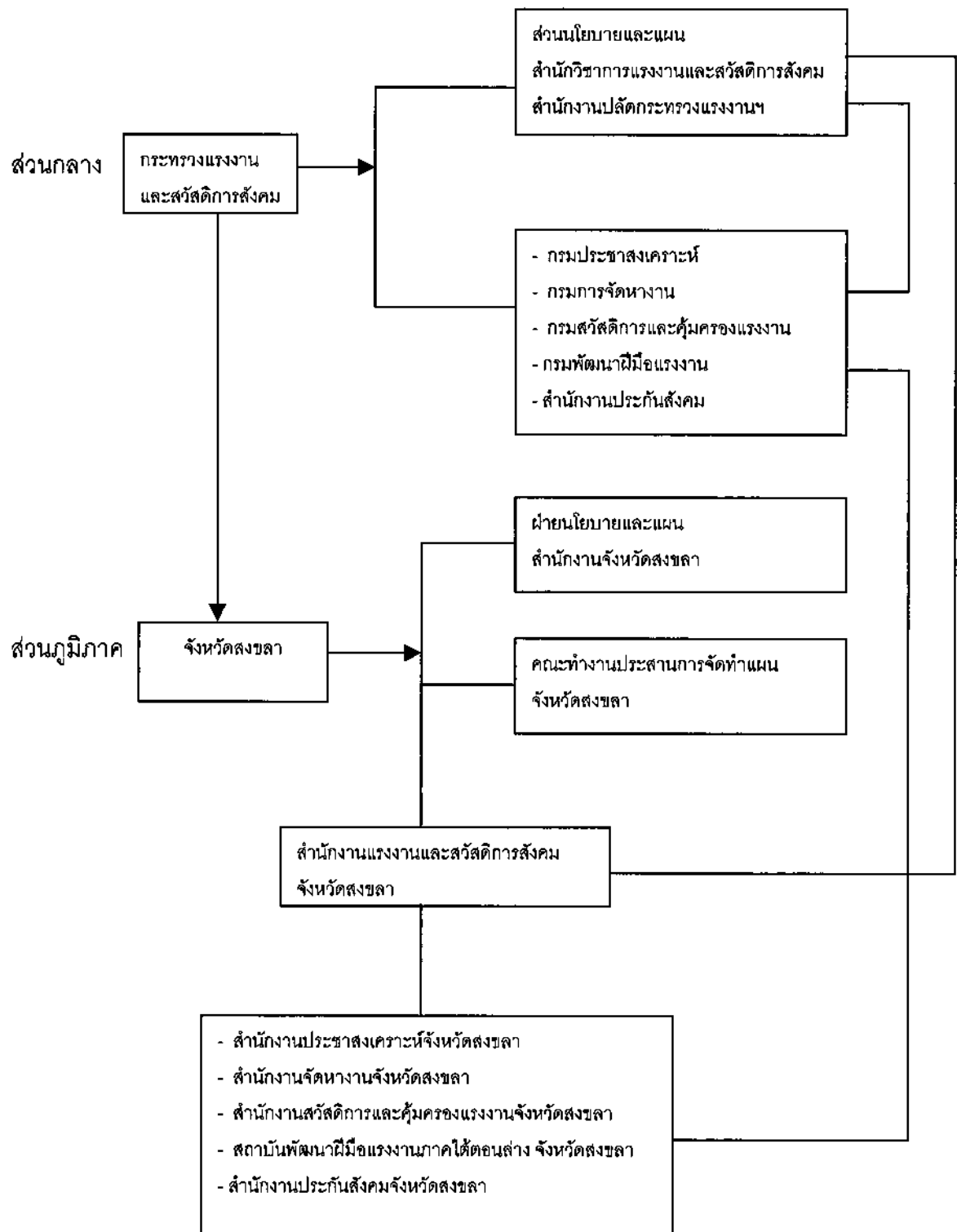
15. ในการจัดโครงสร้างของหน่วยราชการส่วนภูมิภาคของแต่ละหน่วย ควรจะต้องจัดให้มีฝ่ายนโยบายและแผนด้วย

16. ส่วนกลางคือ กระทรวง กรม ต้นสังกัดจะต้องเลิกแนวความคิดในการขยายงานที่ซ้ำซ้อนกันแต่ควรหันมาทบทวนว่าภาระหน้าที่ใดที่กำหนดไว้ซ้อนกัน จะปรับลดความซ้ำซ้อนนั้นได้อย่างไร และควรหันมาเน้นคุณภาพของงานในภาระหน้าที่ของแต่ละหน่วยงานมากกว่าที่จะเน้นปริมาณงาน

17. รัฐบาลควรให้กระทรวง ทบวง กรมต่าง ๆ จัดทำแผนงาน โครงการ ตามแนวทางของแผนพัฒนาเศรษฐกิจและสังคมแห่งชาติ และจัดสรรงบประมาณประจำปีให้กระทรวง ทบวง กรม ตามแผนงานโครงการที่วางไว้ หากรัฐบาลจะเปลี่ยนแปลงนโยบายในเรื่องใดก็ไม่ควรตัดงบประมาณประจำปีให้กระทบกระเทือนต่อแผนงาน/โครงการพัฒนาจังหวัดที่วางไว้แล้ว

18. นักการเมืองจะต้องเข้าใจบทบาทของตัวเองในการนำปัญหาความต้องการที่แท้จริงของประชาชน มาประสานหน่วยงานราชการเพื่อแสวงหาแนวทางในการแก้ไขปัญหาร่วมกันอย่างมีเหตุมีผล เมื่อได้ข้อยุติที่ดี หน่วยงานราชการจะได้ทำแผนงาน/โครงการ หรือปรับแผนงาน/โครงการที่มีอยู่แล้วให้สอดคล้องกับความต้องการจริงของประชาชนตามความเหมาะสมโดยไม่กระทบกระเทือนต่อสิทธิประโยชน์ของประชาชนกลุ่มอื่น ๆ ที่ควรจะได้รับประโยชน์จากแผนงาน/โครงการที่ได้วางไว้ก่อนแล้ว

โครงสร้างหน่วยงานที่เกี่ยวข้องในการจัดทำแผนพัฒนาจังหวัดสงขลาของส่วนราชการสังกัด
กระทรวงแรงงานและสวัสดิการสังคมในจังหวัดสงขลา



หน่วยงานประสานแผนพัฒนาจังหวัด

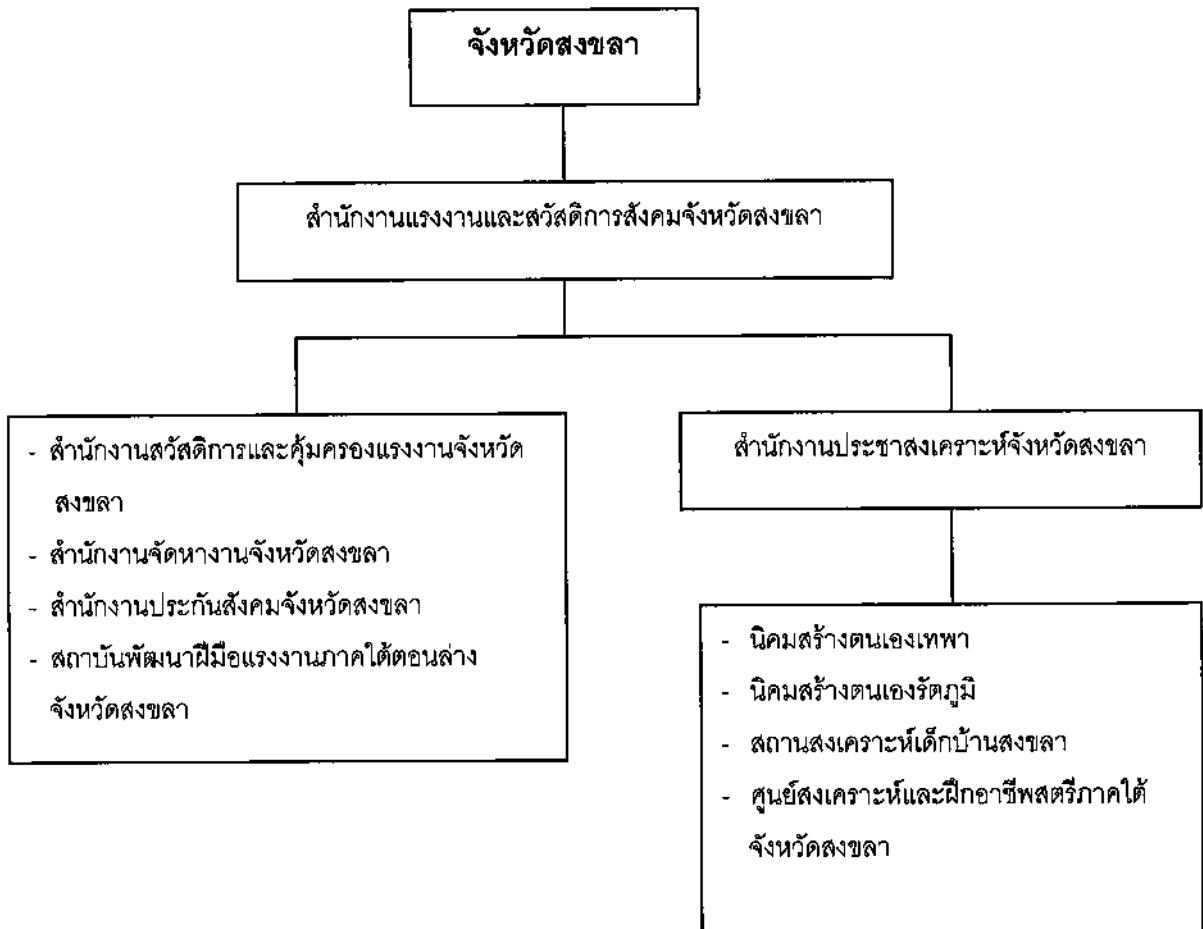
1. ส่วนกลาง คือ ส่วนนโยบายและแผน สำนักวิชาการแรงงานและสวัสดิการสังคม สำนักงานปลัดกระทรวงแรงงานและสวัสดิการสังคม จะเป็นผู้ประสานกรมต่าง ๆ ในการกำหนดนโยบายและจัดทำกรอบแผนงาน/โครงการต่าง ๆ ให้สอดคล้องกับแผนพัฒนาเศรษฐกิจและสังคมแห่งชาติ นโยบายของรัฐบาล นโยบายของรัฐมนตรี ประสานการจัดทำแผนแม่บทด้านแรงงานและสวัสดิการสังคมของกระทรวง

2. ส่วนภูมิภาค คือ

2.1 สำนักงานจังหวัดสงขลา โดยฝ่ายนโยบายและแผน และคณะทำงานประสานการจัดทำแผนจังหวัดสงขลา ซึ่งประกอบด้วยหัวหน้าฝ่ายนโยบายและแผนของส่วนราชการผู้แทนจาก 8 กระทรวงหลัก 2 หน่วยงานเสริม ทำหน้าที่วิเคราะห์แผนและแปลงกรอบนโยบายต่าง ๆ เป็นกรอบนโยบายของจังหวัดให้ถูกต้องและเหมาะสมกับสภาพปัญหาพื้นที่จังหวัดสงขลา และประสานหน่วยงานที่เกี่ยวข้อง ร่วมกันจัดทำแนวทางการพัฒนาจังหวัด 5 ปี ให้สอดคล้องกับแผนพัฒนาเศรษฐกิจและสังคมแห่งชาติ และยุทธศาสตร์การพัฒนารัฐ

2.2 สำนักงานแรงงานและสวัสดิการสังคมจังหวัดสงขลาทำหน้าที่รับนโยบายด้านแรงงานและสวัสดิการสังคมของกระทรวงและจังหวัด ประสานการปฏิบัติกับส่วนราชการสังกัดกระทรวงแรงงานและสวัสดิการสังคมในจังหวัด ทั้งส่วนราชการส่วนกลางคือสถาบันพัฒนาฝีมือแรงงานภาคใต้ตอนล่าง จังหวัดสงขลา และส่วนราชการส่วนภูมิภาค คือ สำนักงานสวัสดิการและคุ้มครองแรงงานจังหวัดสงขลา สำนักงานจัดหางานจังหวัดสงขลา สำนักงานประชาสงเคราะห์จังหวัดสงขลา สำนักงานประกันสังคมจังหวัดสงขลา โดยสำนักงานประชาสงเคราะห์จังหวัดสงขลา จะประสานกับหน่วยงานย่อยในสังกัดกรมประชาสงเคราะห์ อีก 4 หน่วยงาน คือ นิคมสร้างตนเองเทพา นิคมสร้างตนเองรัตภูมิ สถานสงเคราะห์เด็กบ้านสงขลา ศูนย์สงเคราะห์และฝึกอบรมสตรีภาคใต้ จังหวัดสงขลา กำหนดกรอบแนวทางการจัดทำแผนงานโครงการด้านแรงงานและสวัสดิการสังคมระดับจังหวัด เช่น แผนพัฒนาจังหวัด แผนความต้องการของจังหวัด แผนปฏิบัติการจังหวัด แผนงานตามนโยบายของรัฐบาลและกระทรวง

ผังแสดงหน่วยงานกระทรวงแรงงานและสวัสดิการสังคมในจังหวัดสงขลา
ที่เกี่ยวข้องในกระบวนการจัดทำแผนพัฒนาจังหวัด



สำนักงานแรงงานและสวัสดิการสังคมจังหวัดสงขลา เป็นหน่วยกลางในการประสานระหว่างจังหวัดสงขลา และส่วนราชการสังกัดกระทรวงแรงงานและสวัสดิการสังคมจังหวัดสงขลา และสำนักงานประชาสงเคราะห์จังหวัดสงขลา ประสานหน่วยงานสังกัดกรมประชาสงเคราะห์ ส่วนภูมิภาค ที่ตั้งอยู่ในจังหวัดสงขลา ร่วมกันจัดทำแผนพัฒนาจังหวัดสงขลา

บทบาทหน้าที่หน่วยงานสังกัดกระทรวงแรงงานและสวัสดิการสังคม จังหวัดสงขลา

ส่วนราชการสังกัดกระทรวงแรงงานและสวัสดิการสังคมในจังหวัดสงขลา ทั้งส่วนกลางและส่วนภูมิภาค มีทั้งสิ้น 16 หน่วยงาน ดังนี้

หน่วยงานราชการส่วนภูมิภาค ได้แก่

1. สำนักงานแรงงานและสวัสดิการสังคมจังหวัดสงขลา สังกัด สำนักงานปลัดกระทรวงแรงงานและสวัสดิการสังคม ปฏิบัติงานด้านการกำกับดูแลเกี่ยวกับนโยบาย งานประสานแผนปฏิบัติงาน โครงการด้านแรงงานและสวัสดิการสังคม งานศูนย์สงเคราะห์ราษฎรประจำหมู่บ้าน รวมทั้งสนับสนุนการดำเนินงานของหน่วยงานอื่นที่เกี่ยวข้องหรือได้รับมอบหมาย
2. สำนักงานสวัสดิการและคุ้มครองแรงงานจังหวัดสงขลา สังกัด กรมสวัสดิการและคุ้มครองแรงงาน ให้บริการตรวจคุ้มครองการใช้แรงงานและรับข้อร้องทุกข์ เพื่อให้ลูกจ้างได้รับสิทธิประโยชน์ตามกฎหมาย ส่งเสริมความปลอดภัยและพัฒนาสภาพแวดล้อมในการทำงานส่งเสริมระบบแรงงานสัมพันธ์และสร้างความสัมพันธ์อันดีระหว่างนายจ้างกับลูกจ้าง โกล่เกลี่ยระงับข้อพิพาทแรงงาน/ข้อขัดแย้งระหว่างนายจ้างกับลูกจ้าง ส่งเสริมการจัดสวัสดิการแรงงานนอกเหนือจากกฎหมายกำหนด
3. สำนักงานจัดหางานจังหวัดสงขลา สังกัด กรมการจัดหางาน ให้บริการจัดหางานในประเทศ งานจัดหางานในต่างประเทศ งานควบคุมการทำงานของคนต่างด้าว งานคุ้มครองคนหางาน และงานแนะแนวอาชีพ
4. สำนักงานประกันสังคมจังหวัดสงขลา สังกัด สำนักงานประกันสังคม มีภารกิจหน้าที่ให้ความคุ้มครองแก่ผู้ประกันตน ในกรณีประสบอันตรายหรือเจ็บป่วยหรือทุพพลภาพ หรือตาย อันมิใช่เนื่องจากการทำงาน การคลอดบุตร การสงเคราะห์บุตร และชราภาพ ตามกฎหมายประกันสังคม ให้ความคุ้มครองแก่ลูกจ้างที่ประสบอันตราย เจ็บป่วย ทุพพลภาพ ตาย อันเนื่องจากการทำงานตามกฎหมายเงินทดแทน ให้การฟื้นฟูสมรรถภาพคนงานที่บาดเจ็บพิการในด้านการแพทย์ เพื่อกลับเข้าทำงานได้
5. สำนักงานประชาสงเคราะห์จังหวัดสงขลา สังกัด กรมประชาสงเคราะห์ มีบทบาทหน้าที่ดำเนินงานตามกฎหมายว่าด้วยการสงเคราะห์และคุ้มครองสภาพเด็ก กฎหมายว่าด้วยการรับเด็กเป็นบุตรบุญธรรม ดำเนินการเกี่ยวกับการสงเคราะห์และจัดสวัสดิการคนชรา คนไร้ที่พึ่ง ประชาชนผู้ประสบปัญหาทางสังคม การสงเคราะห์และฟื้นฟูผู้ประสบภัย ส่งเสริมและสนับสนุนการดำเนินงานสังคมสงเคราะห์ของภาคเอกชน

6. **นิคมสร้างตนเองเทพา** สังกัด กรมประชาสงเคราะห์ การดำเนินงานของนิคมสร้างตนเอง เป็นบริการทางสังคมรูปแบบหนึ่งซึ่งได้จัดสรรที่ดินให้แก่ราษฎรที่เดือดร้อน ยากจน ไม่มีที่ดินอยู่อาศัยและทำกิน โดยจัดเป็นชุมชนใหม่ อย่างมีแบบแผน ประกอบอาชีพหลักในการเกษตร จัดให้มีบริการสาธารณูปโภคพื้นฐาน เช่น ถนน สะพาน แหล่งน้ำ ประปา ไฟฟ้า รวมไปถึงบริการอื่น ๆ เช่น โรงเรียน สถานอนามัย ที่พักสายตรวจ การส่งเสริมและทำการประกอบอาชีพปลูกพืช เลี้ยงสัตว์ อุตสาหกรรมในครัวเรือน ตามหลักวิชาการสมัยใหม่ และเทคโนโลยีที่เหมาะสมมาใช้ ทั้งในด้านการตลาด การให้สินเชื่อ ตลอดจนจัดตั้งกลุ่มเกษตรกรควบคุมไปกับการพัฒนาสังคมด้านผู้นำ เยาวชน สตรี องค์กรประชาชน การอนุรักษ์สาธารณสุขและสิ่งแวดล้อม พื้นฟู จริยธรรมชุมชน และดำเนินการตามนโยบายเร่งด่วน เช่น การให้ความรู้ด้านการป้องกันโรคเอดส์ การป้องกันปัญหาภัยแล้ง การป้องกันปัญหายาเสพติด เป็นต้น

7. **นิคมสร้างตนเองรัตภูมิ** สังกัดกรมประชาสงเคราะห์ มีภารกิจหน้าที่เช่นเดียวกับนิคมสร้างตนเองเทพา

8. **ศูนย์สงเคราะห์และฝึกอาชีพสตรีภาคใต้ จังหวัดสงขลา** สังกัด กรมประชาสงเคราะห์ ดำเนินงานโดยให้การสงเคราะห์และฝึกอาชีพสตรีชนบทที่มีฐานะยากจน ว่างงาน หรือไม่สามารถศึกษาต่อเมื่อสำเร็จการศึกษาภาคบังคับแล้ว เพื่อให้สตรีได้มีโอกาสในการประกอบอาชีพช่วยเหลือตนเองและครอบครัว อีกทั้งเป็นการช่วยพัฒนาคุณภาพชีวิตสตรีชนบทและป้องกันปัญหาสังคมด้านต่าง ๆ ให้กับเยาวชนสตรีชนบท ในเขตพื้นที่ 14 จังหวัดภาคใต้ โดยผู้เข้ารับการฝึกอบรมไม่ต้องเสียค่าใช้จ่ายใด ๆ นอกจากนี้ยังมีการจัดบริการด้านปัจจัยสี่ นันทนาการ และบริการด้านสังคมสงเคราะห์ให้แก่สตรีที่เข้ารับการฝึกอบรม รวมทั้งจัดหางานให้ทำเมื่อสำเร็จการฝึกอบรมอีกด้วย

9. **สถานสงเคราะห์เด็กบ้านสงขลา** สังกัด กรมประชาสงเคราะห์ ดำเนินงานในลักษณะของสถานสงเคราะห์ ซึ่งให้การอุปการะเด็กแรกเกิดถึง 18 ปี และเด็กที่จะเข้ารับการอุปการะจะต้องเป็นเด็กที่มีสภาพร่างกายจิตใจที่ปกติทั้งชายและหญิง เป็นเด็กที่บิดามารดาทอดทิ้งไว้สถานพยาบาล ที่สาธารณะหรือถูกลักพาตัวไปขาย เด็กที่เกิดจากหัวหน้าครอบครัวประสบปัญหาความเดือดร้อนด้วยกรณีต่าง ๆ ที่ไม่สามารถเลี้ยงดูให้เด็กมีความสุขได้ เช่น ตาย พิการ เป็นหม้าย ไม่มีงานทำ ถูกจำคุก ขราภาพ เจ็บป่วย ไม่สามารถประกอบอาชีพได้ ตั้งครรภ์นอกสมรส เด็กเร่ร่อน พลัดหลง โดยให้บริการเลี้ยงดู ให้การศึกษา ฝึกอาชีพ นันทนาการและกิจกรรมอื่น ๆ ที่เกี่ยวกับการพัฒนาเด็ก

หน่วยงานราชการส่วนกลาง ได้แก่

1. สถาบันพัฒนาฝีมือแรงงาน ภาคใต้ตอนล่าง จังหวัดสงขลา สังกัดกรมพัฒนาฝีมือแรงงาน ให้บริการพัฒนาฝีมือแรงงานให้มีประสิทธิภาพก่อนเข้าสู่ตลาดแรงงาน ยกเว้นมาตรฐานฝีมือแรงงานที่ทำงานอยู่แล้วให้มีประสิทธิภาพยิ่งขึ้น ส่งเสริมให้ธุรกิจอุตสาหกรรมมีส่วนร่วมในการพัฒนาฝีมือแรงงานให้ตรงตามความต้องการของตลาดแรงงานและสภาพท้องถิ่น กำหนดมาตรฐานฝีมือแรงงานแห่งชาติ และทดสอบมาตรฐานฝีมือแรงงานตามมาตรฐานที่กำหนดไว้

2. ศูนย์พัฒนานิคมภาคใต้ จังหวัดสงขลา สังกัด กองนิคมสร้างตนเอง กรมประชาสงเคราะห์ เป็นศูนย์กลางทางวิชาการ เพื่อให้การสนับสนุนการพัฒนางานนิคมสร้างตนเองในภาคใต้นอกจากนี้ยังดำเนินการด้านการบริหารจัดการและการพัฒนางานนิคมสร้างตนเอง เช่น การออกเอกสารสิทธิ์ การพัฒนาสาธารณูปโภค การพัฒนาอาชีพ การพัฒนาสังคม การพัฒนาการศึกษา ศาสนา สาธารณสุข รวมทั้งการส่งเสริมและพัฒนาสมาชิกนิคมภาคใต้ ในด้านการปรับปรุงโครงสร้างการผลิต การส่งเสริมความมั่นคงในครอบครัวและความเข้มแข็งของชุมชน การรักษาสิ่งแวดล้อมและการท่องเที่ยว

3. ศูนย์สงเคราะห์ผู้ประสบภัยภาคใต้ จังหวัดสงขลา สังกัด กองสงเคราะห์ผู้ประสบภัย กรมประชาสงเคราะห์ มีบทบาทหน้าที่ในการศึกษา วิเคราะห์ วิจัยปัญหาสาเหตุของการเกิดภัย ร่วมกับจังหวัดในเขตรับผิดชอบภาคใต้ตอนล่าง 8 จังหวัด ได้แก่ จังหวัดนครศรีธรรมราช ตรัง พัทลุง สตูล ยะลา ปัตตานี สงขลา และนราธิวาส และส่วนราชการที่เกี่ยวข้องกับการจัดทำแผนประสานงานร่วมมือป้องกันแก้ไข ลดอันตรายหรือความเสียหายจากภัยพิบัติ จัดทำแผนเตรียมความพร้อมและแผนปฏิบัติงานสงเคราะห์ผู้ประสบภัย จัดการฝึกอบรมอาสาสมัครในรูปแบบต่าง ๆ เพื่อช่วยเหลือผู้ประสบภัย จัดหน่วยเคลื่อนที่เร็ว เป็นศูนย์กลางเพื่ออำนวยความสะดวก และประสานการปฏิบัติงานสงเคราะห์ผู้ประสบภัยในเขตรับผิดชอบ

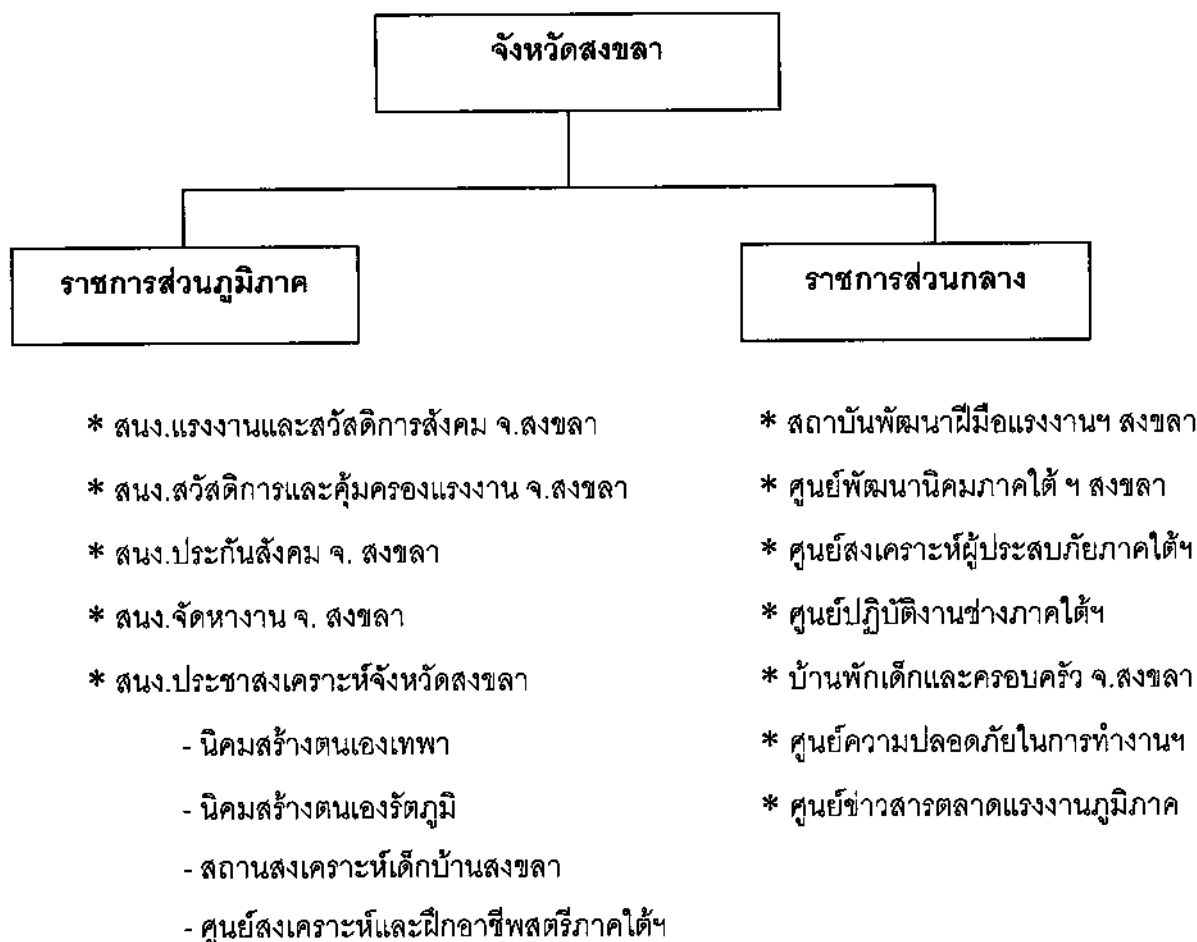
4. ศูนย์ปฏิบัติงานช่างภาคใต้ จังหวัดสงขลา สังกัดกองแบบแผนและสำรวจ กรมประชาสงเคราะห์ รับผิดชอบ 14 จังหวัดภาคใต้ ในการสำรวจออกแบบเพื่อจัดทำประมาณการประกอบการขอวงเงินเกี่ยวกับอาคาร ถนน สะพานและแหล่งน้ำ ควบคุมการก่อสร้างและซ่อมอาคาร ถนน สะพาน และแหล่งน้ำให้เป็นไปตามข้อกำหนดและแบบแปลน สำรวจรังวัดที่ดินสมาชิกนิคมและราษฎรเดิมเพื่อออกเอกสารสิทธิ์ รังวัดที่ดินสงวนของทางราชการ สำรวจแนวถนน สำรวจเก็บรายละเอียดพื้นที่สำรวจ โครงหมุด หลักฐาน แผนที่ นอกจากนี้ยังทำการซ่อมบำรุงรักษาเครื่องจักรกลและยานพาหนะ รวมทั้งงานเร่งด่วนกรณีที่หน่วยงาน สังกัดกรมประชาสงเคราะห์หรือหน่วยงานอื่นในเขตรับผิดชอบร้องขอ

5. **บ้านพักเด็กและครอบครัวจังหวัดสงขลา** สังกัด กองคุ้มครองสวัสดิภาพเด็ก กรมประชาสงเคราะห์ จัดตั้งตามโครงการบ้านพักเด็กและครอบครัว เพื่อใช้เป็นศูนย์รับแจ้งข่าวสารให้คำแนะนำปรึกษา แก่เด็กและครอบครัว ในกรณีทำแบบแรงด่วน เป็นศูนย์ประสานงานและปฏิบัติการ กรณีเด็กหรือครอบครัวที่ประสบปัญหา ให้เป็นที่พักชั่วคราว เพื่อแก้ไขปัญหาเฉพาะหน้าก่อนส่งกลับภูมิลำเนาเดิมหรือพิจารณาวิชาการให้การสงเคราะห์ตามความเหมาะสม นอกจากนี้ยังสนับสนุนภารกิจหลักในด้านการสงเคราะห์เด็กและครอบครัวของสำนักงานประชาสงเคราะห์จังหวัดสงขลา

6. **ศูนย์ความปลอดภัยในการทำงานภาคใต้ จังหวัดสงขลา** สังกัด กรมสวัสดิการและคุ้มครองแรงงาน ให้บริการส่งเสริมและสนับสนุนให้มีการปรับปรุงสภาพการทำงานและสิ่งแวดล้อมในการทำงาน ให้มีความปลอดภัยอันจะนำไปสู่การเพิ่มผลผลิตของสถานประกอบการ พัฒนาความปลอดภัยและสวัสดิการการทำงานให้ผู้ใช้แรงงานมีสุขภาพอนามัย ความปลอดภัยและสวัสดิการที่ดี ตามแผนพัฒนาเศรษฐกิจและสังคมแห่งชาติ ฉบับที่ 7 ดำเนินการให้สอดคล้องกับการจัดตั้งกระทรวงแรงงานและสวัสดิการสังคมซึ่งมีผลบังคับใช้เมื่อวันที่ 23 กันยายน 2536 ให้ผู้ใช้แรงงานมีความสุข ปลอดภัย และมีชีวิตความเป็นอยู่ดีขึ้น

7. **ศูนย์ข่าวสารตลาดแรงงานภูมิภาค จังหวัดสงขลา** สังกัดกองบริหารตลาดแรงงาน กรมการจัดหางาน เป็นศูนย์กลางการจัดเก็บข้อมูลการจัดหางานของรัฐในภาคใต้ ควบคุม ดูแล และเป็นศูนย์ Computer online ระบบการเชื่อมโยงข้อมูลข่าวสารตลาดแรงงานของกรมการจัดหางาน ในพื้นที่ 14 จังหวัดภาคใต้ รวบรวมข้อมูลด้านแรงงาน ผู้เข้าสู่ตลาดแรงงาน การลงทุน และเศรษฐกิจที่เกี่ยวข้อง วิเคราะห์ภาวะตลาดแรงงานภาคใต้ ประชาสัมพันธ์ และเผยแพร่ข่าวสารตลาดแรงงาน

หน่วยงานสังกัดกระทรวงแรงงานและสวัสดิการสังคม จังหวัดสงขลา



ขั้นตอนการประสานแผนพัฒนาจังหวัดของส่วนราชการสังกัดกระทรวงแรงงานและสวัสดิการสังคม ในจังหวัดสงขลา

เพื่อให้การประสานแผนพัฒนาจังหวัดของส่วนราชการสังกัดกระทรวงแรงงานและสวัสดิการสังคม ในจังหวัดสงขลา สอดคล้องกับวัตถุประสงค์ของการวางแผน จึงมีการกำหนดขั้นตอนการประสานแผนพัฒนาจังหวัด ดังนี้

1. การกำหนดแนวทางการพัฒนาจังหวัดประจำปี

ในการกำหนดแนวทางการพัฒนาจังหวัด จะต้องกำหนดแนวทางให้สอดคล้องกับนโยบายของรัฐบาล กระทรวง ทบวง กรม สอดคล้องกับแผนพัฒนาเศรษฐกิจและสังคมแห่งชาติ และที่สำคัญคือ สอดคล้องต่อความต้องการของประชาชนในพื้นที่ ซึ่งส่วนราชการ/หน่วยงาน สังกัดกระทรวงแรงงานและสวัสดิการสังคม ในจังหวัดสงขลา มีแนวปฏิบัติดังนี้

1.1) คณะกรรมการพัฒนาจังหวัด (กพจ.) แจกกำหนดแนวนโยบายการพัฒนาจังหวัดประจำปี จากนโยบายการพัฒนาจังหวัด 5 ปี โดยพิจารณาจุดเน้นของการพัฒนาให้สอดคล้องกับการแก้ไขปัญหาเร่งด่วนของจังหวัด และนโยบายที่กระทรวง/กรม ให้สำนักงานแรงงานและสวัสดิการสังคมจังหวัดสงขลา ประสานแจ้งส่วนราชการสังกัดกระทรวงแรงงานและสวัสดิการสังคมในจังหวัดสงขลาทราบ

1.2) สำนักงานแรงงานและสวัสดิการสังคมจังหวัดสงขลา จัดประชุมหัวหน้าส่วนราชการสังกัดกระทรวงแรงงานและสวัสดิการสังคมในจังหวัดสงขลา พร้อมทั้งเจ้าหน้าที่ผู้รับผิดชอบของทุกส่วนราชการเพื่อชี้แจงและแจ้งนโยบายการพัฒนาจังหวัดประจำปี เพื่อให้ใช้เป็นกรอบแนวทางการพัฒนา

1.3) ส่วนราชการและหน่วยงานสังกัดกระทรวงแรงงานและสวัสดิการสังคมจังหวัดสงขลา แปลงนโยบายการพัฒนาจังหวัดประจำปีที่กำหนดไว้เป็นแนวทางการพัฒนาประจำปีของหน่วยงาน โดยพิจารณาแผนงาน/โครงการที่บรรจุไว้ในแผนพัฒนาจังหวัด 5 ปี มากำหนดแผนงาน/โครงการที่จะดำเนินการในปีนั้น ๆ ในประเด็น ดังนี้

- (1) วัตถุประสงค์ของโครงการ
- (2) กิจกรรมที่จะดำเนินการในแต่ละโครงการ (ถ้ามี)
- (3) หลักเกณฑ์เงื่อนไขของการดำเนินโครงการ
- (4) ลักษณะงานของโครงการ/กิจกรรม
- (5) จำนวน/ปริมาณเป้าหมายโครงการ/กิจกรรม
- (6) ศักยภาพขีดความสามารถในการดำเนินงาน ของส่วนราชการ/หน่วยงานเกี่ยวกับ
 - แหล่งสนับสนุนงบประมาณและประเภทของงบประมาณ
 - วงเงินงบประมาณที่เคยได้รับ และอัตราที่คาดว่าจะได้รับเพิ่มขึ้นจากแต่ละแหล่งงบประมาณ
 - งบประมาณการค่าใช้จ่ายต่อหน่วย
 - กำหนดระยะเวลาดำเนินการ
- (7) หน่วยรับผิดชอบดำเนินการโครงการ/กิจกรรม

1.4) สำนักงานแรงงานและสวัสดิการสังคมจังหวัดสงขลา จัดลำดับความสำคัญและความสัมพันธ์ของโครงการในแต่ละกลุ่มโครงการหรือแต่ละแผนงาน ของแต่ละหน่วยงานเพื่อกำหนดเป็น แนวทางการพัฒนาจังหวัดประจำปี ด้านแรงงานและสวัสดิการสังคมของจังหวัด แล้วนำมาจัดทำรายละเอียดแผนความต้องการประจำปีหรือค่าของงบประมาณประจำปีต่อไป

2. การจัดทำแผนความต้องการของจังหวัดประจำปี

2.1) กพจ. จะใช้กรอบแนวทางการพัฒนาจังหวัดประจำปีที่ได้ จัดทำเป็นคำของบประมาณ เป็นแนวทางในการชี้แจงให้ระดับอำเภอทราบ เพื่อเตรียมการสำหรับการจัดทำแผนพัฒนาอำเภอประจำปีของ ระดับตำบลและระดับอำเภอ

2.2) เมื่ออำเภอแจ้งแนวทางการพัฒนาจังหวัดและแนวทางการพัฒนาอำเภอให้องค์การบริหารส่วนตำบล (อบต.) และเทศบาล ทราบ องค์การบริหารส่วนตำบล (อบต.) และเทศบาลจัดทำแผนพัฒนา องค์การบริหารส่วนตำบล และแผนพัฒนาเทศบาล ในส่วนที่ความต้องการขอรับการสนับสนุนจากส่วนราชการต่าง ๆ โดยพิจารณาจากแผนพัฒนาองค์การบริหารส่วนตำบล 5 ปี/แผนพัฒนาเทศบาล 5 ปี จุดเน้นการพัฒนาที่ สอดคล้องกับปัญหาเร่งด่วนของตำบล/เทศบาล เป็นแผนที่สะท้อนปัญหาและความต้องการในการแก้ไขปัญหา ของระดับพื้นที่ และสอดคล้องกับแนวทางการพัฒนาอำเภอประจำปี จากนั้นส่งแผนพัฒนาองค์การบริหาร ส่วนตำบล/แผนพัฒนาเทศบาลดังกล่าว ให้คณะกรรมการพัฒนาอำเภอ (กพอ.) พิจารณาจัดทำเป็นแผนพัฒนา อำเภอประจำปี

2.3) การจัดทำแผนพัฒนาอำเภอประจำปีและประสานแผนท้องถิ่น แผนพัฒนาอำเภอ ประจำปี เป็นแผนความต้องการของอำเภอที่เสนอให้จังหวัดพิจารณาเตรียมพื้นที่เป้าหมาย จึงต้องมีความชัดเจน ทั้งในเรื่องของการระบุพื้นที่เป้าหมาย จุดดำเนินการ จำนวนเป้าหมายของแต่ละโครงการ และจำนวน งบประมาณของแต่ละโครงการ โดยดำเนินการดังนี้

1) เทศบาล ที่อยู่ในเขตพื้นที่ของอำเภอใด ให้เสนอโครงการ/งานและกิจกรรม ที่จะ ขอรับการสนับสนุนจากส่วนกลาง หรืองบประมาณอื่น ๆ ต่อ กพอ. ของอำเภอนั้น เพื่อบรรจุไว้ในแผนพัฒนา อำเภอ ประจำปี

2) องค์การบริหารส่วนจังหวัด เสนอโครงการพัฒนาที่จะขอรับการสนับสนุนจาก ส่วนกลาง และจากงบสนับสนุนส่วนภูมิภาคและท้องถิ่น เสนอ กพอ. เพื่อบรรจุไว้ในแผนพัฒนาอำเภอประจำปี

3) กพอ. พิจารณากลับกรองแผนพัฒนาตำบลประจำปี และโครงการพัฒนาของ ท้องถิ่น เพื่อรวบรวมจัดทำเป็นแผนพัฒนาอำเภอประจำปี

4) กพอ. เสนอแผนพัฒนาอำเภอประจำปีให้ กพจ. พิจารณา

2.4) หลังจากทีอำเภอได้จัดทำแผนพัฒนาระดับอำเภอประจำปีเสร็จ และส่งให้จังหวัดแล้ว จังหวัดจะแจ้งให้สำนักงานแรงงานและสวัสดิการสังคมจังหวัดสงขลา จัดประชุมหัวหน้าส่วนราชการ สังกัด กระทรวงแรงงานและสวัสดิการสังคมจังหวัดสงขลา พร้อมทั้งเจ้าหน้าที่ผู้รับผิดชอบด้านการจัดทำแผนของหน่วย งาน เพื่อชี้แจงแบบฟอร์มการจัดทำแผนฯ และกำหนดเวลาการจัดทำและส่งร่างแผนความต้องการของจังหวัด

ประจำปี ของกระทรวงแรงงานและสวัสดิการสังคม ให้จังหวัด โดยใช้ข้อมูลแผนงาน/โครงการและงบประมาณ จากแผนพัฒนาอำเภอ กรอบนโยบายของชาติ กระทรวง กรม และจังหวัด

2.5) ส่วนราชการ/หน่วยงาน สังกัดกระทรวงแรงงานและสวัสดิการสังคมจังหวัดสงขลาที่ รับผิดชอบโครงการ/งานและกิจกรรมตามแนวทางการพัฒนาจังหวัดประจำปี จัดทำรายละเอียดคำขอ งบประมาณประจำปีหรือแผนความต้องการของจังหวัดประจำปี และส่งให้สำนักงานแรงงานและสวัสดิการสังคม จังหวัดสงขลาตามกำหนดเวลา

2.6) สำนักงานแรงงานและสวัสดิการสังคมจังหวัดสงขลา รวบรวมรายละเอียดคำขอ งบประมาณจากส่วนราชการสังกัดกระทรวงแรงงานและสวัสดิการสังคมจังหวัดสงขลาและวิเคราะห์ตลอดจน ตรวจสอบความถูกต้องและความเป็นไปได้ ของคำขอของบประมาณดังกล่าว แล้วจึงจัดทำเป็นร่างแผนความ ต้องการของจังหวัดประจำปี ส่งให้ฝ่ายนโยบายและแผน สำนักงานจังหวัดสงขลา เพื่อนำเสนอต่อคณะทำงาน จัดทำแผนพัฒนาจังหวัดสงขลา พิจารณากลับกรองแล้วจึงนำเสนอคณะกรรมการพัฒนาจังหวัดให้ความเห็นชอบ ก่อนนำเสนอให้กระทรวงที่เกี่ยวข้อง พร้อมทั้งรายงานให้กระทรวงมหาดไทยทราบ ในฐานะฝ่ายเลขานุการคณะ อนุกรรมการประสานการวางแผนพัฒนาจังหวัด ตามกำหนดเวลาภายในวันที่ 15 กันยายน ของทุกปี และเมื่อ คณะกรรมการพัฒนาจังหวัดให้ความเห็นชอบแผนพัฒนาจังหวัดแล้ว สำนักงานแรงงานและสวัสดิการสังคม จังหวัดสงขลา จึงส่งแผนความต้องการจังหวัดประจำปีของส่วนราชการสังกัดกระทรวงแรงงานและสวัสดิการ สังคมจังหวัดสงขลา ให้ส่วนนโยบายและแผน สำนักงานวิชาการแรงงานและสวัสดิการสังคม สำนักงานปลัด กระทรวงแรงงานและสวัสดิการสังคมต่อไป

3. แจกผลการพิจารณาคำขอของบประมาณเบื้องต้นและแนวทางการจัดทำแผน ปฏิบัติการจังหวัดประจำปี

3.1) ส่วนกลาง มีแนวทางปฏิบัติดังนี้

(1) กรมเจ้าของงบประมาณ พิจารณาคำขอของบประมาณหรือแผนความต้องการ ประจำปีของจังหวัด โดยนำผลการพิจารณาเบื้องต้นตามคำขอของบประมาณของจังหวัด มาจัดทำเป็นคำขอ งบประมาณของกรมและเสนอกระทรวงเพื่อรวบรวมจัดทำเป็นคำขอของบประมาณประจำปีของกระทรวง แล้วนำ เสนอรัฐมนตรีว่าการกระทรวงแรงงานและสวัสดิการสังคม พิจารณาอนุมัติก่อนที่จะเสนอไปยังสำนักงานงบประมาณ ตามกระบวนการงบประมาณ จากนั้น แจกผลการพิจารณาคำขอของบประมาณประจำปีให้จังหวัดทราบ โดยกรม เจ้าของงบประมาณจะระบุจำนวน/ปริมาณของเป้าหมายของแต่ละกิจกรรมในแต่ละโครงการ/งาน ที่กรมจะ สามารถให้การสนับสนุนได้ส่งจังหวัด

(2) สำนักงานเลขาธิการ กนภ.แจ้งแนวทางการพัฒนาที่จะลงไปสู่จังหวัดตามนโยบายใหม่หรือนโยบายพิเศษของรัฐบาลที่จะดำเนินการในปีงบประมาณนั้นให้จังหวัดและกระทรวงแรงงานและสวัสดิการสังคมทราบ

(3) กระทรวง/กรม กำหนดหรือปรับแนวทางการพัฒนา เจือปนโครงการดำเนินงานตามแนวทางการพัฒนาชนบทของกระทรวงที่จะลงไปสู่การพัฒนาจังหวัด

(4) คณะอนุกรรมการประสานการวางแผนพัฒนาจังหวัด และคณะอนุกรรมการกระจายความเจริญไปสู่ภูมิภาค จะแจ้งนโยบาย แนวปฏิบัติและวงเงินค่าใช้จ่ายโครงการพัฒนาจังหวัด ตามที่ กนภ. จัดสรรในส่วนของโครงการพัฒนาจังหวัด โครงการพัฒนาตำบล และโครงการกระจายความเจริญไปสู่ภูมิภาคที่จะดำเนินการในปีนั้น ให้จังหวัดทราบ

3.2 จังหวัดสงขลา มีแนวทางปฏิบัติดังนี้

(1) หลังจากที่สำนักงานจังหวัดและคณะทำงานจัดทำแผนได้ประชุมชี้แจงกรอบ และแบบฟอร์ม ให้ส่วนราชการผู้แทน 8 กระทรวงหลัก 2 หน่วยงานเสริม และส่วนราชการอื่นที่เกี่ยวข้องทราบ สำนักงานแรงงานและสวัสดิการสังคมจังหวัดสงขลา จัดประชุมหัวหน้าส่วนราชการสังกัดกระทรวงแรงงานและสวัสดิการสังคมจังหวัดสงขลา พร้อมทั้งเจ้าหน้าที่ผู้รับผิดชอบด้านการจัดทำแผน เพื่อแจ้งปรับแนวทางการพัฒนาจังหวัดประจำปี

(2) ส่วนราชการ/หน่วยงาน สังกัดกระทรวงแรงงานและสวัสดิการสังคม ปรับแนวทางการพัฒนาจังหวัดประจำปี ให้สอดคล้องกับผลการพิจารณางบประมาณและแนวทางดำเนินงานของจังหวัด ตามที่ได้รับแจ้งจากส่วนกลาง โดยจัดทำเป็นร่างแผนปฏิบัติการประจำปีของส่วนราชการนั้น ๆ ส่งให้สำนักงานแรงงานและสวัสดิการสังคมจังหวัดสงขลา ตามระยะเวลาที่กำหนด

4.แจ้งผลการอนุมัติงบประมาณประจำปี

4.1 ส่วนกลาง

หลังจากประกาศใช้ พ.ร.บ. งบประมาณรายจ่ายประจำปีแล้ว กระทรวง/กรม เจ้าของงบประมาณ แจ้งผลการพิจารณาอนุมัติงบประมาณตามคำของงบประมาณประจำปีให้จังหวัดทราบ

4.2 จังหวัดสงขลา

(1) สำนักงานแรงงานและสวัสดิการสังคมจังหวัดสงขลา จัดประชุมหัวหน้าส่วนราชการ สังกัดกระทรวงแรงงานและสวัสดิการสังคม พร้อมทั้งเจ้าหน้าที่ผู้รับผิดชอบด้านการจัดทำแผน เพื่อรับทราบผลการอนุมัติงบประมาณประจำปี

(2) ส่วนราชการ/หน่วยงาน สังกัดกระทรวงแรงงานและสวัสดิการสังคม จังหวัด สงขลา ปรับร่างแผนปฏิบัติการของส่วนราชการ ให้ตรงกับงบประมาณที่ได้รับการจัดสรรลงพื้นที่ ส่งให้สำนักงาน แรงงานและสวัสดิการสังคมจังหวัดสงขลา

(3) สำนักงานแรงงานและสวัสดิการสังคมจังหวัดสงขลา รวบรวมร่างแผน ปฏิบัติการจากส่วนราชการสังกัดกระทรวงแรงงานและสวัสดิการสังคมจังหวัดสงขลา และวิเคราะห์ตลอดจน ตรวจสอบความถูกต้องและความเป็นไปได้ ของร่างแผนฯ ดังกล่าว แล้วจึงจัดทำเป็นร่างแผนปฏิบัติการจังหวัด ประจำปี ของกระทรวงแรงงานและสวัสดิการสังคม ส่งให้ฝ่ายนโยบายและแผน สำนักงานจังหวัดสงขลา เพื่อนำ เสนอต่อคณะทำงานจัดทำแผนพัฒนาจังหวัดสงขลา พิจารณากลับกรองแล้วจึงนำเสนอคณะกรรมการพัฒนา จังหวัดให้ความเห็นชอบก่อนแล้วจึงส่งแผนปฏิบัติการดังกล่าวให้กระทรวงที่เกี่ยวข้อง รวมทั้งกระทรวงมหาดไทย ตามระยะเวลาที่กำหนด

(4) เมื่อคณะกรรมการพัฒนาจังหวัดให้ความเห็นชอบแผนปฏิบัติการจังหวัดแล้ว สำนักงานแรงงานและสวัสดิการสังคมจังหวัดสงขลา จึงส่งแผนปฏิบัติการจังหวัดประจำปีของส่วนราชการสังกัด กระทรวงแรงงานและสวัสดิการสังคมจังหวัดสงขลาให้ส่วนนโยบายและแผน สำนักวิชาการแรงงานและสวัสดิการ สังคม สำนักงานปลัดกระทรวงแรงงานและสวัสดิการสังคมต่อไป

(5) กพจ. ส่งแผนปฏิบัติการจังหวัดประจำปีให้อำเภอเพื่อจัดทำแผนปฏิบัติการ อำเภอประจำปี

(6) กพอ. จัดทำแผนปฏิบัติการอำเภอประจำปี ส่งให้จังหวัด และแจ้งไปยัง องค์การบริหารส่วนตำบล/เทศบาลเพื่อจัดทำแผนพัฒนาองค์การบริหารส่วนตำบล/เทศบาลประจำปีและให้มีการ ดำเนินการตามแผน โดยมี กพจ. รับผิดชอบกำกับการดำเนินงานให้เป็นไปตามแผนปฏิบัติการพัฒนาจังหวัด ประจำปี

ขั้นตอนในการประสานแผนพัฒนาจังหวัดระหว่าง ส่วนกลาง กับ จังหวัดสงขลา

ส่วนกลาง	ส่วนภูมิภาค
<p>ขั้นตอนที่ 1 สำนักงานเลขาธิการ กนภ. และ กระทรวง/กรม แจ้งแนวทางการพัฒนาที่จะลงไปสู่การพัฒนาจังหวัด ตาม มติ ครม. หรือ มติ กนภ. (พฤษภาคม)</p>	<p>ขั้นตอนที่ 2 ทุกหน่วยงาน จัดทำแนวทางการพัฒนาจังหวัด เสนอคณะกรรมการพัฒนาจังหวัด (กพจ.) เพื่อทราบ (มิถุนายน)</p>
<p>ขั้นตอนที่ 4 กระทรวง/กรม รวบรวมคำของบประมาณของจังหวัด และจัดทำเป็นคำของบประมาณประจำปีของกระทรวง/กรม ส่งให้สำนักงบประมาณ (วันที่ 15 กันยายน – 2 มกราคม)</p>	<p>ขั้นตอนที่ 3 ทุกหน่วยงาน จัดทำคำของบประมาณประจำปี ตามแนวทางการพัฒนาจังหวัดประจำปี ส่งให้ส่วนกลาง (วันที่ 15 กันยายน)</p>
<p>ขั้นตอนที่ 5 สำนักงบประมาณ/สำนักงานเลขาธิการ กนภ. ขออนุมัติ กนภ. เกี่ยวกับวงเงินของ 8 กระทรวงหลัก 2 หน่วยงานเสริม</p>	
<p>ขั้นตอนที่ 6 ส่วนกลาง แจ้งผลการพิจารณาคำของบประมาณให้จังหวัดทราบ</p> <ul style="list-style-type: none">- กระทรวง/กรมแจ้งเป้าหมายโครงการของ 8 กระทรวงหลัก 2 หน่วยงานเสริม และโครงการอื่น ๆ (เมษายน – พฤษภาคม)- สำนักงานเลขาธิการ กนภ. แจ้งแนวทางการดำเนินงานของโครงการพัฒนาจังหวัด โครงการพัฒนาตำบล และโครงการอื่น ๆ (มิถุนายน – สิงหาคม ของปีถัดไป)	<p>ขั้นตอนที่ 7 ทุกหน่วยงาน ปรับแนวทางการพัฒนาจังหวัดประจำปี</p> <ul style="list-style-type: none">- กำหนดพื้นที่ดำเนินการของโครงการ 8 กระทรวงหลัก 2 หน่วยงานเสริม และโครงการอื่น ๆ
<p>ขั้นตอนที่ 8 หลังจากประกาศใช้ พ.ร.บ. งบประมาณรายจ่ายประจำปี กระทรวง/กรม เจ้าของงบประมาณ แจ้งผลการอนุมัติงบประมาณให้จังหวัดทราบ (กันยายน)</p>	<p>ขั้นตอนที่ 9 ทุกหน่วยงาน จัดทำแผนปฏิบัติการจังหวัดประจำปี ระบุจำนวน/ปริมาณ เป้าหมายและงบประมาณ และระบุงวดงบประมาณที่จะดำเนินการ (ตุลาคม – พฤศจิกายน)</p>

วิธีการประสานแผนพัฒนาจังหวัด

สำนักงานแรงงานและสวัสดิการสังคมจังหวัดสงขลา มีวิธีการประสานการจัดทำแผนพัฒนาจังหวัด ระหว่างหน่วยงานต่าง ๆ ในสังกัดกระทรวงแรงงานและสวัสดิการสังคม ทั้ง 16 หน่วยงาน ดังนี้

1. การแจ้งเป็นหนังสือราชการ/เอกสาร คือ
 - มีหนังสือแจ้งส่งรายละเอียดขั้นตอนการจัดทำแผนพัฒนาจังหวัด ให้เจ้าหน้าที่ผู้รับผิดชอบด้านการจัดทำแผนของแต่ละส่วนราชการศึกษา
 - จัดทำเป็นเอกสารประกอบการจัดทำแผน ปฏิทิน เนื้อหา กระบวนการ ขั้นตอนในการจัดทำแผน
2. การจัดตั้งกรรมการ/คณะทำงาน ด้านการจัดทำแผน โดยการแต่งตั้งคณะกรรมการ/คณะทำงานจากทุกหน่วยงานทั้งหน่วยงานส่วนกลางและหน่วยงานส่วนภูมิภาค
3. การประชุมชี้แจงการจัดทำแผนพัฒนาจังหวัด
 - จัดประชุมหัวหน้าส่วนราชการและหัวหน้าหน่วยงานสังกัดกระทรวงแรงงานและสวัสดิการสังคมจังหวัดสงขลา เพื่อชี้แจงแนวทางการจัดทำกรอบนโยบายพัฒนาจังหวัด แนวทางการพัฒนาจังหวัด 5 ปี
 - จัดประชุมเจ้าหน้าที่ผู้รับผิดชอบด้านการจัดทำแผน ของหน่วยงานเพื่อร่วมกันจัดทำแผนพัฒนาจังหวัด
4. การติดต่อสื่อสารทั้งเป็นทางการและไม่เป็นทางการ เช่น การติดต่อสื่อสารทางโทรศัพท์ โทรสาร เพื่อแจ้งข่าว นัดหมาย อธิบาย ปรีกษาประเด็นต่าง ๆ และ เป็นการสร้างความสัมพันธ์ที่ดีระหว่างเจ้าหน้าที่ผู้ปฏิบัติงานของแต่ละหน่วยงาน เป็นต้น
5. การจัดอบรมให้ความรู้ในเรื่องต่าง ๆ เช่น การจัดทำยุทธศาสตร์การพัฒนาจังหวัด การจัดทำแผนพัฒนาจังหวัด 5 ปี การจัดทำแผนความต้องการของจังหวัดประจำปี และการจัดทำแผนปฏิบัติการจังหวัดประจำปี เป็นต้น
6. การมอบหมายหน้าที่ของแต่ละหน่วยงาน เช่น ในการจัดทำยุทธศาสตร์การพัฒนาจังหวัด ด้านแรงงานและสวัสดิการสังคม จำเป็นต้องมอบหมายหน้าที่ให้แต่ละหน่วยงานในการจัดทำยุทธศาสตร์ดังกล่าว ตามบทบาทและหน้าที่ความรับผิดชอบของหน่วยงานนั้น ๆ เป็นต้น

กลวิธีในการประสานงานที่ดี

การประสานการจัดทำแผนพัฒนาจังหวัด สำนักงานแรงงานและสวัสดิการสังคมจังหวัดสงขลา ใช้กลวิธีต่าง ๆ เพื่อสร้างความร่วมมือในการจัดทำแผนพัฒนาจังหวัด ดังนี้

1. การมีมนุษยสัมพันธ์ที่ดีกับผู้ร่วมงานของทุกหน่วยงาน ในสังกัดกระทรวงแรงงานและสวัสดิการสังคม และหน่วยงานอื่น ๆ ซึ่งเป็นพื้นฐานสำคัญในเรื่องการประสานงาน
2. การให้ความร่วมมือ สนับสนุน ช่วยเหลือ หน่วยงานอื่น ๆ ตามบทบาทหน้าที่และกำลังความสามารถที่จะให้ได้ ทั้งด้านทรัพยากร เวลา วิชาการ และอื่น ๆ
3. สร้างความรู้สึกเป็นเจ้าของงานร่วมกัน โดยการประชุมปรึกษา และแจ้งข้อมูลข่าวสารในภาพรวมของกระทรวงแรงงานและสวัสดิการสังคม ให้ทุกหน่วยงานในสังกัดทราบเป็นระยะ สม่ำเสมอ และให้ทุกหน่วยงานมีส่วนร่วมในการเสนอความเห็นในการปฏิบัติงาน ทั้งเรื่องการจัดทำแผนและกิจกรรมอื่น ๆ
4. กระตุ้นและพัฒนาขีดความสามารถของเจ้าหน้าที่ผู้เกี่ยวข้อง โดยการประชุมทำความเข้าใจ หรือเชิญผู้เกี่ยวข้องด้านการจัดทำแผนมาแลกเปลี่ยนความรู้ และอบรมให้ความรู้ด้านการจัดทำแผนแก่เจ้าหน้าที่ทุกหน่วยงาน การจัดทำเอกสาร คู่มือแจกจ่ายให้ศึกษาเป็นระยะ และกระจายข้อมูลข่าวสารที่เกี่ยวข้องในการจัดทำแผนให้เจ้าหน้าที่ผู้รับผิดชอบได้ทราบเสมอ
5. สร้างการยอมรับในบทบาทหน้าที่ของผู้รับผิดชอบด้านการจัดทำแผน โดยการประชุมปรึกษา หัวหน้าส่วนราชการ/หัวหน้าหน่วยงานทุกหน่วยงาน และขอให้หัวหน้าส่วนราชการ/หัวหน้าหน่วยงานพิจารณาบุคคลที่เหมาะสมเข้ามารับผิดชอบและจัดทำแผนร่วมกันในรูปของคณะทำงาน
6. สร้างการยอมรับในบทบาทการเป็นผู้ประสานแผน ของสำนักงานแรงงานและสวัสดิการสังคมจังหวัดสงขลา โดยพยายามศึกษา รวบรวม วิเคราะห์ และแสวงหาข้อมูลความรู้ที่เกี่ยวข้องในเรื่องการจัดทำแผน การติดตามนโยบาย แนวทางในการจัดทำแผนแต่ละประเภท การพิจารณาจัดสรรงบประมาณของส่วนราชการทุกกรม เพื่อมาเผยแพร่ แนะนำให้แก่หน่วยงานในสังกัด ตลอดจนจัดทำข้อมูลต่าง ๆ ที่ต้องใช้ในการวิเคราะห์ปัญหา ประสานงานกับส่วนราชการอื่น ๆ ในการแสวงหาข้อมูลมาเผยแพร่แก่หน่วยงานในสังกัด
7. ให้มีกิจกรรมในการปฏิบัติด้านการจัดทำแผนร่วมกัน มีการแบ่งงานกัน และช่วยเหลือซึ่งกันและกัน ระหว่างหน่วยงานต่าง ๆ เช่น ช่วยเหลือกันด้านการหาข้อมูล การจัดพิมพ์ด้วยเครื่องคอมพิวเตอร์ การตรวจแก้ไขเอกสาร และการเผยแพร่แผนงาน เป็นต้น
8. เมื่อมีปัญหาอุปสรรคในการปฏิบัติ จัดให้มีการประชุมปรึกษาและแก้ไขปัญหาร่วมกัน และในบางกรณีอาจนำเข้าปรึกษาในการประชุมหัวหน้าส่วนราชการ/หัวหน้าหน่วยงาน เพื่อร่วมกันแก้ไขปัญหาในระดับนโยบายต่อไป

ปัญหาอุปสรรค

การประสานการจัดทำแผนพัฒนาจังหวัดที่มีระบบและขั้นตอนที่ชัดเจน จะทำให้เจ้าหน้าที่ผู้ปฏิบัติงานสามารถประสานขอความร่วมมือจากหน่วยงานอื่น ๆ ได้อย่างมีประสิทธิภาพเป็นน้ำหนึ่งใจเดียวกันไม่ทำงานซ้ำซ้อนกันหรือขัดแย้งกัน ซึ่งสำนักงานแรงงานและสวัสดิการสังคมจังหวัดสงขลา ได้รับความร่วมมือในการจัดทำแผนพัฒนาจังหวัด 5 ปี การจัดทำแผนความต้องการของจังหวัดประจำปี และแผนปฏิบัติการจังหวัดประจำปีจากส่วนราชการ/หน่วยงาน สังกัดกระทรวงแรงงานและสวัสดิการสังคมจังหวัดสงขลา และหน่วยงานอื่น ๆ ที่เกี่ยวข้อง ด้วยดีเสมอมา แต่ถึงอย่างไรก็ตาม ยังคงมีปัญหาอุปสรรคบางประการ ดังนี้

1. เจ้าหน้าที่ผู้จัดทำแผนพัฒนาจังหวัดของหน่วยงานต่าง ๆ ยังขาดความรู้ ความเข้าใจ ทั้งด้านการวิเคราะห์ข้อมูล การจัดลำดับความสำคัญของปัญหาความต้องการ แผนงาน/โครงการ และด้านวิชาการ และไม่เคยได้รับการอบรมด้านการจัดทำแผนแต่ได้รับมอบหมายให้มาปฏิบัติงานด้านแผนจากผู้บังคับบัญชา

2. หน่วยงานบางหน่วยไม่มีเจ้าหน้าที่จัดทำแผนโดยตรง เจ้าหน้าที่ผู้รับผิดชอบการจัดทำแผนส่วนใหญ่จะให้ฝ่ายบริหารรับผิดชอบ ซึ่งต้องปฏิบัติหน้าที่อื่นควบคู่ไปด้วย

3. ผู้บังคับบัญชาบางหน่วยงานไม่ให้ความสำคัญกับการจัดทำแผนฯ และไม่ได้นำแผนพัฒนาจังหวัดที่วางไว้มาใช้ให้เกิดประโยชน์เท่าที่ควร

4. มีการโยกย้ายเจ้าหน้าที่ที่รับผิดชอบการจัดทำแผนบ่อย ทำให้การจัดทำแผนไม่ต่อเนื่อง และเจ้าหน้าที่ที่มารับผิดชอบใหม่บางครั้งจะไม่มีความรู้ด้านการจัดทำแผน ทำให้ต้องมาศึกษา ทำความเข้าใจใหม่ การประสานแผนจึงเป็นการยากที่จะให้สำเร็จในระยะเวลาที่จำกัด

5. แผนความต้องการของท้องถิ่น จะไม่มีการของบประมาณในกรอบของกระทรวงแรงงานและสวัสดิการสังคม ส่วนใหญ่จะขอในด้านโครงสร้างพื้นฐาน เช่น ถนน ไฟฟ้า ประปา โทรศัพท์ ทำให้ยากแก่การจัดสรรงบประมาณลงพื้นที่ และไม่สนองความต้องการที่แท้จริงของประชาชน

6. การจัดสรรงบประมาณเป็นอำนาจของส่วนกลาง ไม่มีการกระจายอำนาจ รวมทั้งไม่ได้จัดสรรงบประมาณให้ตามที่เสนอขอ ทำให้ไม่สามารถใช้แผนเป็นเครื่องมือในการปฏิบัติงานได้อย่างแท้จริง ซึ่งจะทำให้เจ้าหน้าที่ผู้รับผิดชอบการจัดทำแผนบางหน่วยเกิดความรู้สึกว่า การจัดทำแผนเป็นเรื่องยุ่งยาก เสียเวลา และไม่ก่อให้เกิดประโยชน์ หรือไม่ทำแผนงาน/โครงการ ส่วนกลางก็จัดสรรงบประมาณให้

7. การจัดทำแผนพัฒนาจังหวัดมีเงื่อนไขเวลาการจัดทำแผนในแต่ละระดับไม่สอดคล้องกัน ตลอดจนระยะเวลาในการจัดทำแผนค่อนข้างสั้น กล่าวคือ ส่วนกลางได้กำหนดเวลาในการจัดทำแผนพัฒนาจังหวัดให้แล้วเสร็จภายในเดือนกันยายน แผนพัฒนาอำเภอให้แล้วเสร็จภายในเดือนสิงหาคม แต่แผนพัฒนา อบต. /เทศบาล ซึ่งเป็นฐานข้อมูล แผนงาน/โครงการ ส่วนกลางกำหนดให้แล้วเสร็จภายในเดือนพฤศจิกายน ทำให้การจัดทำแผนพัฒนาอำเภอ/จังหวัดไม่ค่อยมีประสิทธิภาพ หรือเป็นแผนที่มาจากความต้องการของประชาชน นอกจากนี้ระยะเวลาในการจัดทำแผนในแต่ละระดับค่อนข้างสั้น จึงทำให้แผนฯ ที่จัดทำไม่ค่อยมีประสิทธิภาพ เพราะต้องเร่งรีบจนบางครั้งขาดการลำดับความสำคัญของโครงการ หรือข้อมูลที่ใช้ประกอบในการพิจารณาไม่ครบถ้วน เป็นต้น

8. แบบฟอร์มที่ใช้ในการจัดทำแผนเปลี่ยนแปลงบ่อย เช่น แนวทางการพัฒนาตามที่ กนภ. หรือ อผจ. กำหนดบางปีจะมี 6 แนวทาง บางปีจะมี 4 แนวทาง หรือ การเปลี่ยนแปลงความหมายประเภทของแผน เป็นต้น ทำให้เกิดความสับสน และต้องศึกษาแบบฟอร์มใหม่กันทุก ๆ ปี

9. กระทรวงแรงงานและสวัสดิการสังคมไม่มีหน่วยงานระดับอำเภอ ท้องถิ่น ทำให้การจัดทำแผนในส่วน of กระทรวงฯ ขาดการต่อเนื่อง ไม่สามารถลงลึกในระดับพื้นที่ให้สนองต่อความต้องการของประชาชนในแต่ละพื้นที่

ข้อเสนอแนะ

1. ควรมีการจัดอบรมให้ความรู้เชิงวิชาการในด้านการจัดทำแผนแรงงานและสวัสดิการสังคมแก่เจ้าหน้าที่ผู้รับผิดชอบด้านการจัดทำแผนของทุกหน่วยงานทั้งหน่วยงานราชการส่วนภูมิภาคและหน่วยงานราชการส่วนกลางที่ตั้งอยู่ในจังหวัด เพื่อให้เกิดความรู้ ความเข้าใจในการจัดทำแผนอย่างเป็นระบบและมีประสิทธิภาพมากขึ้น

2. ควรให้ส่วนราชการทุกหน่วยงานมีเจ้าหน้าที่ด้านการจัดทำแผนโดยตรง

3. กระทรวง/กรม ควรมีการปรับทัศนคติของผู้บริหารที่เกี่ยวข้องในหน่วยงานระดับจังหวัดและหน่วยงานส่วนกลาง เพื่อตระหนักและเห็นความสำคัญของการจัดทำแผนพัฒนาจังหวัด แผนความต้องการของจังหวัดประจำปี และแผนปฏิบัติการจังหวัดประจำปี เพื่อให้เกิดความร่วมมือในการประสานการจัดทำแผนให้เกิดประโยชน์สูงสุดต่อไป

4. การโยกย้ายข้าราชการ ควรคำนึงถึงความเหมาะสมของช่วงระยะเวลา ไม่ควรโยกย้ายในช่วงที่กำลังจัดทำแผนหลัก หรือการปรับเปลี่ยนข้าราชการจากสายงานอื่น ๆ มาสู่สายงานด้านการวางแผน ควรพิจารณาถึงความถนัด และความรู้ความสามารถ และไม่ควรมลัทธิภาระงานด้านการจัดทำแผนให้ข้าราชการ บรรจุใหม่

5. ควรจะเน้นการประชาสัมพันธ์งานของกระทรวงแรงงานและสวัสดิการสังคมให้ อบต./เทศบาลทราบ เพื่อสร้างความเข้าใจและตระหนักถึงความสำคัญของงานด้านแรงงานและสวัสดิการสังคมซึ่งจะนำไปสู่การพิจารณาจัดทำแผน และเพิ่มคุณภาพชีวิตของประชาชนในชุมชน/หมู่บ้านในที่สุด

6. ผู้ประสานแผนในส่วนกลางควรประสานให้หน่วยงานกำหนดระยะเวลาในการจัดทำแผนในแต่ละระดับให้สอดคล้องกัน เพื่อไม่ให้เกิดการเหลื่อมล้ำในเรื่องของระยะเวลาแล้วเสร็จของแผนในแต่ละระดับ และควรกำหนดให้เวลาที่เหมาะสมไม่เร่งรีบจนเกินไป

7. ในการจัดทำแผนงาน/โครงการหรือการของงบประมาณของส่วนกลางควรพิจารณาเสนอขอรับงบประมาณหรือจัดทำแผนงาน/โครงการจากแผนพัฒนาจังหวัดที่จังหวัดเสนอ

บรรณานุกรม

สำนักงานคณะกรรมการพัฒนาการเศรษฐกิจและสังคมแห่งชาติ. **คู่มือการจัดทำแผนพัฒนาจังหวัดและอำเภอ ในช่วงแผนพัฒนาเศรษฐกิจและสังคมแห่งชาติฉบับที่ 9 (พ.ศ. 2545 - 2549).** กรุงเทพมหานคร : 2544

สำนักงานคณะกรรมการพัฒนาการเศรษฐกิจและสังคมแห่งชาติ สำนักงานปลัดกระทรวงมหาดไทย. **คู่มือการทำแผนพัฒนาจังหวัด 5 ปี (พ.ศ. 2545 - 2549) :** 2544

สายนธ์ อินทรภักดี. **ปัญหาในการวางแผนพัฒนาจังหวัดของหน่วยราชการส่วนภูมิภาค : กรณีศึกษาจังหวัดสงขลา.** วิทยานิพนธ์ รัฐประศาสนศาสตร์มหาบัณฑิต สาขาวิชารัฐประศาสนศาสตร์ มหาวิทยาลัยสงขลานครินทร์ : 2539

สำนักงานปลัดกระทรวงแรงงานและสวัสดิการสังคม. **แผนพัฒนาแรงงานและสวัสดิการสังคม ฉบับที่ 1 (พ.ศ. 2540 - 2544).** กรุงเทพฯ : 2539

สำนักงานปลัดกระทรวงแรงงานและสวัสดิการสังคม. **สรุปสาระสำคัญแผนพัฒนาเศรษฐกิจและสังคมแห่งชาติ ฉบับที่เก้า (พ.ศ. 2545 - 2549) :** 2544

อรุวรรณ ชัยประยงค์สุข. **คู่มือการประสานการจัดทำแผนพัฒนาจังหวัด สำหรับเจ้าหน้าที่สำนักงานแรงงานและสวัสดิการสังคมจังหวัดขอนแก่น.** สำนักงานปลัดกระทรวงแรงงานและสวัสดิการสังคม : 2542

สำนักงานแรงงานและสวัสดิการสังคมจังหวัดสงขลา. **คู่มือการปฏิบัติงานคณะกรรมการศูนย์สงเคราะห์ราษฎรประจำหมู่บ้าน :** 2539

สำนักงานปลัดกระทรวงมหาดไทย กรมการปกครอง กรมการพัฒนาชุมชน สำนักงานคณะกรรมการพัฒนาการเศรษฐกิจและสังคมแห่งชาติ. **รายงานการศึกษาวิจัยรูปแบบการประสานแผนพัฒนาจังหวัด อำเภอ ตำบลและท้องถิ่นในอนาคต.** กรุงเทพฯ : 2539 (อัดสำเนา)