

บทที่ 1

บทนำ

1. ความเป็นมาและความสำคัญ

การพัฒนาประเทศในช่วง 7 แผนที่ผ่านมา ประเทศไทยประสบผลสำเร็จในการพัฒนาเศรษฐกิจที่ขยายตัวอย่างรวดเร็ว เฉลี่ยประมาณร้อยละ 7 ต่อปี ทำให้ประเทศไทยพ้นจากการถูกจัดเป็นประเทศยากจนเข้าสู่ประเทศกำลังพัฒนา แต่อย่างไรก็ตามการเติบโตดังกล่าว ยังอยู่บนพื้นฐานความไม่สมดุลของการพัฒนา กล่าวคือ ปัญหาความเหลื่อมล้ำของการกระจายรายได้ และผลประโยชน์จากการพัฒนาระหว่างชนบทกับเมือง และระหว่างกลุ่มคนในสังคม ยังเป็นปัญหาสำคัญที่ส่งผลกระทบต่อคุณภาพชีวิตของคนไทย ทั้งก่อให้เกิดปัญหาสังคมอื่นๆ ตามมา อาทิ ปัญหายาเสพติด และความปลอดภัยในชีวิตและทรัพย์สิน ขณะเดียวกันทรัพยากรธรรมชาติถูกใช้ประโยชน์อย่างสิ้นเปลือง นำไปสู่ปัญหาความขัดแย้งแย่งชิงทรัพยากร ส่งผลกระทบต่อระบบนิเวศและความเสื่อมโทรมทางสิ่งแวดล้อมอย่างรุนแรง จึงนำไปสู่ข้อสรุปผลการพัฒนาที่ว่า แม้เศรษฐกิจขยายตัวในระดับดี แต่สังคมมีปัญหาและการพัฒนาไม่ยั่งยืน ทุกฝ่ายจึงได้กลับมาทบทวนแนวทางการพัฒนาแนวใหม่ ตั้งแต่แผนพัฒนาเศรษฐกิจและสังคมแห่งชาติ ฉบับที่ 8 -9 ที่มุ่งเน้นส่งเสริมชุมชนให้เข้มแข็งโดยให้ยึดชุมชนเป็นตัวตั้ง โดยเปิดโอกาสให้ชุมชนหรือท้องถิ่นมีส่วนร่วมมากที่สุด โดยให้ประชาชนในชุมชนร่วมกันคิด ร่วมกันทำ และร่วมกันรับผิดชอบ ในลักษณะเป็นเครือข่ายการพัฒนา และให้ความสำคัญกับการพัฒนาที่สมดุลทั้งด้านตัวคน สังคม เศรษฐกิจและสิ่งแวดล้อม โดยเฉพาะอย่างยิ่ง การแก้ไขปัญหาคาความยากจน การฟื้นฟูเศรษฐกิจ และสังคมของประเทศให้พ้นจากวิกฤต พร้อมไปกับการวางรากฐานการพัฒนาประเทศให้เข้มแข็ง (สำนักงานคณะกรรมการพัฒนาการเศรษฐกิจ และสังคมแห่งชาติ, 2544)

การมีส่วนร่วมของประชาชนในการพัฒนาชนบท ถือว่าเป็นทั้งเป้าหมายและกระบวนการในการพัฒนาแนวใหม่ เพื่อยกระดับคุณภาพชีวิต โดยเน้นการกระจายอำนาจไปสู่ประชาชน โดยยึดหลักร่วมคิด ร่วมทำ และร่วมรับผิดชอบ เพื่อให้ประชาชนสามารถกำหนดแนวทางการพัฒนาไปสู่การพึ่งตนเอง ในการพัฒนาด้านแรงงานและสวัสดิการสังคมก็ได้ นำแนวคิดการมีส่วนร่วมของประชาชนมาเป็นหัวใจในการพัฒนาเช่นเดียวกัน ดังจะเห็นได้จากโครงการจัดตั้งศูนย์สงเคราะห์

ราษฎรประจำหมู่บ้าน โดยกรมประชาสงเคราะห์ได้ริเริ่มให้มีการจัดตั้งขึ้น และได้เสนอบรรจุเข้าไว้ในแผนมหาดไทยแม่บท ฉบับที่ 4 (พ.ศ. 2530-2534) และแผนปฏิบัติการของกระทรวงมหาดไทย ระยะ 4 ปี (พ.ศ. 2531-2534) โดยอยู่ในแผนพัฒนาคน สังคม และวัฒนธรรม แผนงานสวัสดิการสังคม แผนงานย่อยการสงเคราะห์ผู้ด้อยโอกาสทางสังคม (กระทรวงแรงงานและสวัสดิการสังคม, 2539 : 7) ซึ่งเป็นกลวิธีการพัฒนาที่ถือเอาการมีส่วนร่วมของประชาชนเป็นหัวใจสำคัญ โดยเป็นองค์กรประชาชน ซึ่งจัดตั้งครั้งแรกที่จังหวัดปราจีนบุรี เมื่อปี พ.ศ. 2527 เหตุเนื่องจากมีปัญหาความรุนแรงจากกองกำลังต่างชาติดิบบริเวณเขตชายแดน เจ้าหน้าที่ไม่สามารถดูแลความสุขของประชาชนได้อย่างทั่วถึง ประชาสงเคราะห์จังหวัดปราจีนบุรี (นายประพัฒน์ หงษ์ทอง) ได้พัฒนาผู้นำท้องถิ่น และเผยแพร่ความรู้ให้ประชาชนที่มีความคิดริเริ่มที่จะรวมตัวกันเป็นกลุ่มคณะ เพื่อช่วยเหลือซึ่งกันและกัน และแก้ไขปัญหาคณะหน้าก่อนที่ทางราชการจะเข้าไปให้ความช่วยเหลือ ต่อมากรมประชาสงเคราะห์ได้รับอนุมัติให้จัดตั้งศูนย์สงเคราะห์ราษฎรประจำหมู่บ้าน เมื่อปี พ.ศ. 2530 โดยใช้อักษรย่อว่า “ศสพ.” เพื่อทำหน้าที่เป็นองค์กรของประชาชน ในการดูแลให้ความช่วยเหลือประชาชนในหมู่บ้าน หรือชุมชนที่ประสบปัญหาความเดือดร้อน โดยรัฐบาลได้จัดสรรงบประมาณอุดหนุนศูนย์สงเคราะห์ราษฎรประจำหมู่บ้านศูนย์ละ 12,500 บาท ในปีงบประมาณ 2537 เพื่อให้คณะกรรมการ ศสพ. ได้นำไปช่วยเหลือเบื้องต้นแก่ผู้ประสบความเดือดร้อน หรืออื่นๆ ที่เป็นประโยชน์ต่อชุมชน ซึ่งคณะกรรมการเห็นสมควร ต่อมากระทรวงแรงงานและสวัสดิการสังคม ได้มีการยกเลิกระเบียบต่างๆ ที่เกี่ยวข้องกับ ศสพ. ในการดำเนินงานของกรมประชาสงเคราะห์และให้การดำเนินงาน ศสพ. อาศัยระเบียบกระทรวงแรงงานและสวัสดิการสังคมว่าด้วย การส่งเสริมและสนับสนุนศูนย์สงเคราะห์ราษฎรประจำหมู่บ้าน พ.ศ. 2544 เพื่อให้การส่งเสริมสนับสนุน ศสพ. ได้ครอบคลุมภารกิจของกระทรวงแรงงานฯ ในทุกด้าน ได้แก่ ช่วยเหลือผู้ด้อยโอกาสที่ประสบความเดือดร้อน จัดหางานและส่งเสริมการมีงานทำ พัฒนาฝีมือแรงงาน คุ้มครองสิทธิประโยชน์ผู้ใช้แรงงาน การประกันสังคม และบริการอื่นๆ รวมทั้งระดมความช่วยเหลือจากองค์กรภาครัฐและเอกชน (สำนักงานปลัดกระทรวงแรงงานและสวัสดิการสังคม, 2544 : 2-3)

การดำเนินงาน ศสพ. ในจังหวัดมหาสารคาม เริ่มมีการจัดตั้ง ศสพ. ในปี 2532 มาจนถึงปัจจุบันได้ดำเนินการจัดตั้ง ศสพ. ไปแล้ว ทั้งสิ้นจำนวน 1,920 ศูนย์ จากหมู่บ้านที่มีทั้งหมดในจังหวัดมหาสารคาม จำนวน 1,925 หมู่บ้าน ในจำนวนนี้ยังคงเหลือที่ยังไม่ได้จัดตั้ง ศสพ. อยู่อีก 5 บ้าน ซึ่งเป็นหมู่บ้านที่จัดตั้งใหม่และบางหมู่บ้านอยู่ในเขตเทศบาลเมือง ประกอบกับคณะกรรมการยังไม่มีความพร้อมจึงยังไม่ได้เสนอจัดตั้ง ศสพ. มายังสำนักงานแรงงานและสวัสดิการสังคม

จังหวัดมหาสารคาม จากการดำเนินงาน ศสข. ที่ผ่านมา เป็นความพยายามของเจ้าหน้าที่ผู้รับผิดชอบ และผู้มีส่วนเกี่ยวข้องทุกฝ่ายในอันที่จะช่วยผลักดันส่งเสริมสนับสนุนให้ ศสข. เป็นองค์กรของประชาชนอย่างแท้จริงในทุกวิถีทาง โดยเฉพาะอย่างยิ่งให้เป็นองค์กรที่มีบทบาท หน้าที่ ในการจัดบริการด้านแรงงานและสวัสดิการสังคม ให้แก่ประชาชนในพื้นที่หมู่บ้านได้ครอบคลุมภารกิจ ในการช่วยเหลือประชาชนของกระทรวงแรงงานและสวัสดิการสังคมทั้งหมด ซึ่งจะเป็นประโยชน์ต่อการพัฒนาคุณภาพชีวิตของผู้ด้อยโอกาส ผู้ถูกเลิกจ้างและว่างงานให้สามารถพึ่งพาตนเอง สร้างความเข้มแข็งให้ครอบครัว ชุมชน และ ศสข. ในที่สุด

ผลการดำเนินงานที่ผ่านมา พบว่า ศสข. บางแห่งประสบผลสำเร็จในการดำเนินงานสามารถพัฒนาให้มีความเข้มแข็ง บางแห่งไม่ประสบผลสำเร็จ อาจเนื่องมาจาก ศสข. ไม่มีบทบาทในการสร้างการมีส่วนร่วมของประชาชน การแก้ไขปัญหาไม่สอดคล้องกับความต้องการที่แท้จริงของชุมชน ขาดการพึ่งพาซึ่งกันและกัน อันเป็นแนวทางหลักในการเสริมสร้างความเข้มแข็ง ศสข. โดยจะเห็นได้จากสรุปรายงานผลการดำเนินงานโครงการจ้างบัณฑิตอาสาเสริมสร้างความเข้มแข็ง ศสข. ปี 2543 จังหวัดมหาสารคาม ปรากฏว่า มี ศสข. ที่เข้มแข็งในปี 2543 ที่อยู่ในระดับ A(39-50) จำนวน 678 ศูนย์ คิดเป็นร้อยละ 36.60 ระดับ B(26-38) จำนวน 951 ศูนย์ คิดเป็นร้อยละ 51.34 ระดับ C(0-25) จำนวน 160 ศูนย์ คิดเป็นร้อยละ 8.63 (สำนักงานแรงงานและสวัสดิการสังคม จังหวัดมหาสารคาม, 2543) ศสข. เกิดขึ้นจากปัญหาความต้องการของประชาชนในหมู่บ้าน แม้จะเกิดแนวคิดการริเริ่มจัดตั้งจากหน่วยงานของรัฐก็ตามแต่อำนาจการตัดสินใจทุกชั้นตอนขึ้นอยู่กับประชาชนในหมู่บ้าน ดังนั้น การมีส่วนร่วมของประชาชนจึงถือว่าเป็นแนวทางหลักในการพัฒนา ศสข. ให้มีความเข้มแข็ง และถือว่าเป็นหัวใจสำคัญในการพัฒนาเพื่อยกระดับคุณภาพชีวิต เพื่อให้ประชาชนเกิดการพึ่งพาตนเองได้ ด้วยเหตุดังกล่าวนี้ ทำให้ผู้ศึกษาในฐานะผู้รับผิดชอบการดำเนินงาน ศสข. ของสำนักงานแรงงานและสวัสดิการสังคม จังหวัดมหาสารคาม จึงมีความสนใจที่จะศึกษาการมีส่วนร่วมของประชาชนในการดำเนินงานศูนย์สงเคราะห์ราษฎรประจำหมู่บ้านจังหวัดมหาสารคาม บทบาท หน้าที่ และศักยภาพของคณะกรรมการกับการมีส่วนร่วมในการเสริมสร้างความเข้มแข็ง ศสข. และบทบาทในการกระตุ้นให้ประชาชนมีส่วนร่วมในการร่วมคิดร่วมทำ และเสนอความต้องการ และบทบาทที่จำเป็นของคณะกรรมการ ศสข. ในการกระตุ้นความเข้าใจถึงบทบาทของประชาชนในการดูแล การดำเนินงานของ ศสข. และภาระหน้าที่ของ ศสข. ในฐานะที่เป็นองค์กรประชาชนในระดับหมู่บ้าน เพื่อให้ได้ข้อมูลที่ถูกต้อง และสามารถนำข้อมูลที่ได้ไปใช้

ประโยชน์ในการพัฒนางาน ศสบ. ยังผลให้ประชาชนมีคุณภาพชีวิตที่ดีขึ้นและก่อให้เกิดการพัฒนาที่ยั่งยืนต่อไป

1.1 วัตถุประสงค์ของการศึกษา

1. เพื่อศึกษา แนวทาง วิธีการมีส่วนร่วมของประชาชนในการดำเนินงานศูนย์สงเคราะห์ราษฎรประจำหมู่บ้าน
2. เพื่อวิเคราะห์การมีส่วนร่วมของชุมชนในการดำเนินงานศูนย์สงเคราะห์ราษฎรประจำหมู่บ้าน

1.2 ขอบเขตการศึกษา

การศึกษานี้ เป็นการศึกษาการดำเนินงานของศูนย์สงเคราะห์ราษฎรประจำหมู่บ้าน ในปีงบประมาณ 2545 ของจังหวัดมหาสารคาม ตามแนวทางปฏิบัติที่กระทรวงแรงงานและสวัสดิการสังคม กำหนดในคู่มือการปฏิบัติงานคณะกรรมการศูนย์สงเคราะห์ราษฎรประจำหมู่บ้าน

1.3 ประโยชน์ที่คาดว่าจะได้รับจากการศึกษา

1. ทราบแนวทาง วิธีการการมีส่วนร่วมของประชาชนในการดำเนินงานศูนย์สงเคราะห์ราษฎรประจำหมู่บ้าน ตลอดจนปัญหาและสาเหตุการที่ไม่เข้าร่วม
2. ทราบประเด็นของศูนย์สงเคราะห์ราษฎรประจำหมู่บ้านที่มีความเข้มแข็งและไม่เข้มแข็งจากการมีส่วนร่วมของประชาชนในการดำเนินงานศูนย์สงเคราะห์ราษฎรประจำหมู่บ้าน
3. สามารถนำไปใช้ประโยชน์ในการเสริมสร้างความเข้มแข็งของศูนย์สงเคราะห์ราษฎรประจำหมู่บ้าน จากกรณีศึกษาการมีส่วนร่วม

1.4 นิยามศัพท์เฉพาะ

1. ศูนย์สงเคราะห์ราษฎรประจำหมู่บ้าน หมายถึง องค์กรประชาชนในระดับหมู่บ้าน ซึ่งจัดตั้งขึ้นตามแนวคิดริเริ่มของกระทรวงแรงงานและสวัสดิการสังคม ซึ่งต่อไปนี้จะใช้คำย่อว่า “ศสบ.”

2. การมีส่วนร่วมของประชาชน หมายถึง การที่ประชาชนในหมู่บ้านมีส่วนร่วมใน 4 ด้าน คือ 1) ด้านการคัดเลือกกรรมการ 2) ด้านการสอดส่องดูแลผู้ประสพความเดือดร้อน 3) ด้านการหาแนวทางแก้ไขปัญหา 4) ด้านการได้รับผลประโยชน์จากการดำเนินงาน
3. คณะกรรมการ หมายถึง คณะกรรมการศูนย์สงเคราะห์ราษฎรประจำหมู่บ้าน
4. ชุมชน หมายถึง หมู่บ้านที่มีการจัดตั้งและการดำเนินงานศูนย์สงเคราะห์ราษฎรประจำหมู่บ้าน
5. ความเข้มแข็งของศูนย์สงเคราะห์ราษฎรประจำหมู่บ้าน หมายถึง การได้รับความร่วมมือจากประชาชนในการคัดเลือกกรรมการ ในการสอดส่องดูแลผู้ประสพความเดือดร้อน ในการหาแนวทางแก้ไขปัญหา ในการได้รับผลประโยชน์จากการดำเนินงาน ในระดับสูง
6. ประชาชน หมายถึง ประชาชนในหมู่บ้านที่มีการจัดตั้งและการดำเนินงานศูนย์สงเคราะห์ราษฎรประจำหมู่บ้าน

บทที่ 2

แนวคิด ทฤษฎี และงานวิจัยที่เกี่ยวข้อง

2.1 แนวคิดเกี่ยวกับโครงสร้างและบทบาท หน้าที่ของศูนย์สงเคราะห์ราษฎรประจำหมู่บ้าน

ศูนย์สงเคราะห์ราษฎรประจำหมู่บ้าน เป็นองค์กรประชาชนในระดับหมู่บ้าน จัดตั้งขึ้นในรูปของคณะกรรมการ ทำหน้าที่ดำเนินงานช่วยเหลือประชาชนผู้ด้อยโอกาส หรือผู้ประสบปัญหาความเดือดร้อนบนพื้นฐานการช่วยเหลือซึ่งกันและกัน (สำนักงานปลัดกระทรวงแรงงานและสวัสดิการสังคม, 2544) มีหลักการดำเนินงาน ศสพ. และโครงสร้างของคณะกรรมการ ศสพ. ดังนี้

2.1.1 หลักการดำเนินงาน ศสพ.

1. เป็นองค์กรประชาชนโดยประชาชนและเพื่อประชาชน
2. เป็นการส่งเสริมให้ประชาชนรู้จักใช้ภูมิปัญญาท้องถิ่น และสนับสนุนการมีส่วนร่วมของประชาชน
3. เป็นการส่งเสริม สร้างจิตสำนึกให้ประชาชนช่วยเหลือซึ่งกันและกัน รู้รักสามัคคี และเป็นการเรียนรู้การพึ่งตนเอง
4. เป็นการส่งเสริมให้ชุมชนรู้จักช่วยชุมชนไปสู่การพัฒนาที่ยั่งยืน
5. คณะกรรมการประกอบด้วยบุคคลที่อาสาสมัครเพื่อให้ประชาชนในหมู่บ้านหรือชุมชนคัดเลือกขึ้นมาทำหน้าที่ดำเนินงานช่วยเหลือผู้ด้อยโอกาส หรือผู้ประสบความเดือดร้อน โดยประสานขอความช่วยเหลือจากส่วนราชการและองค์กรเอกชนต่างๆ
6. เป็นการส่งเสริมให้ชุมชนมีความสามารถในการบริหารจัดการกองทุน ศสพ. ได้อย่างมีประสิทธิภาพ

2.1.2 หน้าที่ของศูนย์ส่งเสริมสหกรณ์รายหมู่บ้าน

ศูนย์ส่งเสริมสหกรณ์รายหมู่บ้าน ต้องดำเนินการตามระเบียบศูนย์ส่งเสริมสหกรณ์รายหมู่บ้าน ซึ่งที่ประชุมหมู่บ้านกำหนดขึ้น ควรมีแนวทางในการดำเนินงาน ดังต่อไปนี้

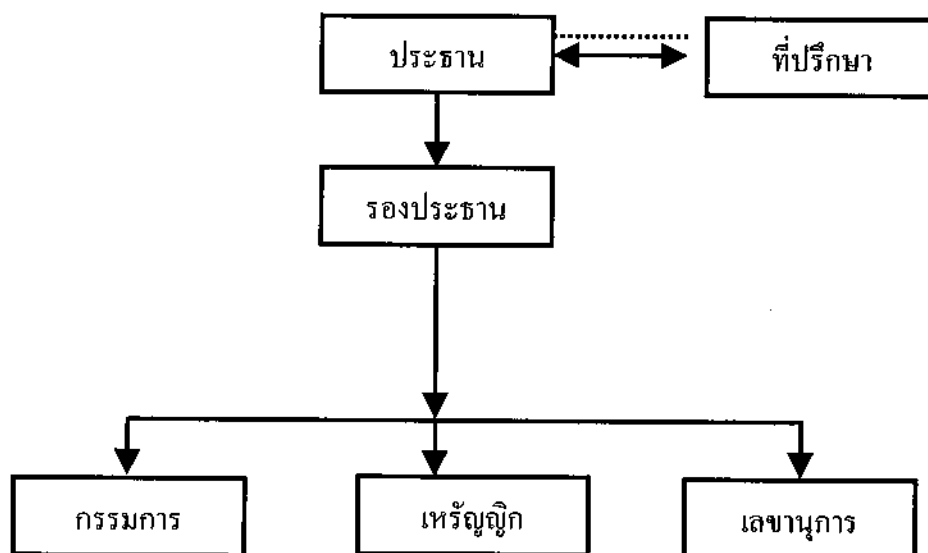
1. ช่วยเหลือประชาชนผู้ด้อยโอกาส ผู้ประสบความเดือดร้อน เพื่อให้สามารถดำรงชีพได้อย่างปกติสุข ชุมชนมีความสุข และเป็นที่ยังปรารถนาของทุกคน โดยจัดบริการตามเสียงส่วนใหญ่ของคณะกรรมการศูนย์ส่งเสริมสหกรณ์รายหมู่บ้าน
2. ประชาสัมพันธ์เผยแพร่ความรู้ ความเข้าใจด้านแรงงานและสวัสดิการสังคม และอื่นๆ
3. ระดมความร่วมมือจากประชาชน หน่วยงานภาครัฐและเอกชนในการดำเนินงานของศูนย์ส่งเสริมสหกรณ์รายหมู่บ้าน
4. ประสานงานและร่วมดำเนินการกับหน่วยราชการ องค์กรภาคเอกชนในการแก้ไขปัญหาและจัดบริการด้านแรงงานและสวัสดิการสังคม ให้แก่ประชาชนในหมู่บ้านหรือชุมชน
5. บริหารจัดการเงินกองทุนศูนย์ส่งเสริมสหกรณ์รายหมู่บ้านให้มั่นคงถาวร พร้อมทั้งจะช่วยเหลือประชาชนและพัฒนาชุมชนให้ยั่งยืนสืบต่อไป

2.1.3 โครงสร้างของคณะกรรมการศูนย์ส่งเสริมสหกรณ์รายหมู่บ้าน

การคัดเลือกคณะกรรมการ ศสบ. และวาระการทำงาน

1. บุคคลที่ได้รับการคัดเลือกจากประชาชนในหมู่บ้าน หรือชุมชนให้ทำหน้าที่คณะกรรมการ ศสบ. ประกอบด้วย ประธาน รองประธาน กรรมการ เลขานุการ เภรัญญิก จำนวนไม่น้อยกว่า 5 คน หรือตามความเหมาะสม
2. ระยะเวลาการดำรงตำแหน่งของคณะกรรมการ ศสบ. ให้หมู่บ้านแต่ละหมู่บ้านเป็นผู้กำหนดไม่น้อยกว่า 1 ปี หรือตามความเหมาะสม พร้อมระบุไว้ในระเบียบ ศสบ. ให้ชัดเจน
3. กรณีกรรมการชุดเก่าพ้นจากตำแหน่งให้ส่งมอบงานและเงินทุน ศสบ. ให้กรรมการชุดใหม่ภายใน 30 วัน นับแต่วันพ้นจากตำแหน่ง

ตารางที่ 2.1 แสดงโครงสร้างของคณะกรรมการศูนย์สงเคราะห์ราษฎรประจำหมู่บ้าน



2.1.4 หน้าที่คณะกรรมการศูนย์สงเคราะห์ราษฎรประจำหมู่บ้าน

1) ประธาน มีหน้าที่

1. แจ้างเรื่อง การจัดตั้ง ศสพ. รายชื่อคณะกรรมการ ศสพ. พร้อมระเบียบ ศสพ. ให้องค์กรปกครองส่วนท้องถิ่นเพื่อทราบและเป็นการประสานงาน
2. ประชุมคณะกรรมการร่างระเบียบการดำเนินงาน ศสพ. และประชุมวางแผนและจัดกิจกรรมต่างๆ อย่างสม่ำเสมอ
3. ประชาสัมพันธ์หรือประชุมชี้แจงให้ประชาชนเผยแพร่ข้อมูลข่าวสารและการจัดบริการ
4. ประสานองค์กรปกครองส่วนท้องถิ่นจัดทำแผนงานและ โครงการประจำปีเพื่อให้ความช่วยเหลือประชาชนอย่างต่อเนื่องเป็นแผนประจำปี
5. ประสานกับส่วนราชการและองค์กรเอกชนเพื่อขอรับการสนับสนุน
6. มอบหมายภารกิจให้กรรมการปฏิบัติและติดตามผลอย่างต่อเนื่อง

2) รองประธาน มีหน้าที่

1. ปฏิบัติงานแทนประธานเมื่อประธานไม่อยู่หรือไม่สามารถปฏิบัติหน้าที่ได้
2. หน้าที่อื่นๆ ตามที่ประธานหรือคณะกรรมการเสียงส่วนใหญ่มอบหมาย

3) กรรมการ มีหน้าที่

1. ทำงานตามที่ได้รับมอบหมายจากประธาน ศสข. เช่น
 - 1.1 สํารวจข้อมูลและจัดทำทะเบียนผู้ประสบความเดือดร้อน
 - 1.2 เข้าประชุมคณะกรรมการพิจารณาการดำเนินงาน ศสข. เช่น การช่วยเหลือผู้ประสบปัญหาความเดือดร้อน การระดมเงินกองทุน ศสข. การเบิกจ่ายเงินกองทุน ศสข. เป็นต้น
 - 1.3 ประชาสัมพันธ์เผยแพร่ข้อมูลข่าวสาร
2. หน้าที่อื่นๆ ตามที่ประธานหรือคณะกรรมการเสียงส่วนใหญ่มอบหมาย

4) เลขานุการ มีหน้าที่

1. ประสานงานในคณะกรรมการ ศสข.
2. ประชาสัมพันธ์ให้ประชาชนเกิดความเข้าใจในแนวทางการดำเนินงาน ศสข.
3. จัดการประชุมคณะกรรมการ ศสข. ตามที่ประธานมอบหมาย
4. ประสานงานส่วนราชการในสังกัดกระทรวงแรงงานฯ หน่วยงานที่เกี่ยวข้ององค์กรเอกชนในจังหวัด ฯลฯ
5. จัดบันทึกการประชุมคณะกรรมการ ศสข.
6. หน้าที่อื่นๆ ตามที่ประธานหรือคณะกรรมการเสียงส่วนใหญ่มอบหมาย

5) เภรัญญิก มีหน้าที่

1. เปิดบัญชีเงินฝากกองทุน ศสข. ไว้กับธนาคาร สถาบัน หรือองค์กรการเงินอื่นๆ ตามที่คณะกรรมการส่วนใหญ่เห็นสมควร
2. การเบิกจ่ายเงินกองทุน ศสข. ให้ผู้ได้รับความช่วยเหลือตามมติคณะกรรมการ ศสข. เสียงส่วนใหญ่
3. เก็บรักษาเงินสดสำรองจ่ายตามมติคณะกรรมการ ศสข.
4. จัดทำบัญชีรับ - จ่ายเงินกองทุนให้ถูกต้องเป็นปัจจุบันและตรวจสอบได้ และให้รายงานการใช้เงินให้ประชาชนได้ทราบ
5. หน้าที่อื่นๆ ตามที่ประธานหรือคณะกรรมการเสียงส่วนใหญ่มอบหมาย

2.1.5 กองทุนศูนย์สงเคราะห์ราษฎรประจำหมู่บ้าน

กองทุน ศสพ. คือ เงินของศูนย์สงเคราะห์ราษฎรประจำหมู่บ้านที่ประชาชนทุกคนในหมู่บ้านเป็นเจ้าของ สำหรับใช้จ่ายในการช่วยเหลือผู้ประสบความเดือดร้อน หรือผู้ด้อยโอกาสในหมู่บ้าน และการดำเนินงานของ ศสพ. ตามระเบียบของ ศสพ. มีแหล่งที่มาของกองทุน ดังนี้

1. จากการริเริ่มของชุมชน หรือคณะกรรมการ ศสพ. ระดมเงินที่ผู้มีจิตศรัทธาบริจาคเพื่อจัดตั้งเป็น “เงินกองทุนศูนย์สงเคราะห์ราษฎรประจำหมู่บ้าน”
2. จากเงินอุดหนุนของกระทรวงแรงงานและสวัสดิการสังคม องค์กรปกครองส่วนท้องถิ่น หรือหน่วยงานอื่นๆ ทั้งภาครัฐและเอกชน
3. จากการจัดกิจกรรม เช่น การจัดงานวันเด็ก การจัดงานวันสงกรานต์และผู้สูงอายุ การทอดผ้าป่า การจัดแข่งกีฬา เป็นต้น
4. เงินที่เกิดจากการบริหารจัดการของคณะกรรมการ ศสพ. เช่น การกู้ยืมของประชาชน การถือหุ้นในกลุ่มสัจจะออมทรัพย์ กลุ่มประกอบอาชีพที่คาดว่า จะมีผลกำไรแน่นอน กู้ยืมลงทุน และอื่นๆ ตามความเหมาะสม

2.1.6 การใช้จ่ายเงินกองทุนศูนย์สงเคราะห์ราษฎรประจำหมู่บ้าน

เงินกองทุน ศสพ. เป็นเงินกองทุนของหมู่บ้าน หรือชุมชนที่ประชาชนทุกคนมีสิทธิจะได้รับประโยชน์ โดยมีคณะกรรมการ ศสพ. ที่ได้รับคัดเลือกมาทำหน้าที่บริหารจัดการการเบิกจ่ายเงินกองทุนทุกครั้งจะต้องเป็นไปตามเสียงส่วนใหญ่ของคณะกรรมการ ศสพ.

แต่เพื่อให้การใช้จ่ายเงินกองทุน ศสพ. เป็นไปตามหลักเกณฑ์ในการจัดตั้ง ศสพ. คณะกรรมการ ศสพ. ควรกำหนดแนวทางการเบิกจ่ายเงิน ดังนี้

1. การช่วยเหลือให้เปล่า
 - 1.1 คนที่ไม่สามารถช่วยตนเองได้ตามความจำเป็น เช่น คนพิการ เด็กยากจน คนชรา ผู้ประสบสาธารณภัย เป็นต้น
 - 1.2 เป็นทุนสำหรับการศึกษาเด็กและเยาวชน
 - 1.3 การจัดกิจกรรมเพื่อสาธารณะและชุมชน
2. ให้กู้ยืมประกอบอาชีพ ตามที่คณะกรรมการ ศสพ. เห็นสมควร ซึ่งควรให้มีผู้ค้ำประกัน ระยะเวลาและอัตราดอกเบี้ยที่ชัดเจน
3. ทดรองจ่ายหรือให้ยืม สำหรับบรรเทาความเดือดร้อนแก่ผู้ขอรับบริการผ่าน ศสพ.

4. ส่งเสริมความเข้มแข็งของชุมชนและเป็นการระดมทุน สนับสนุนการรวมกลุ่ม ประกอบอาชีพ กลุ่มสัจจะออมทรัพย์ สหกรณ์ร้านค้า กิจกรรมในวันสำคัญต่างๆ ที่คณะกรรมการ เห็นว่าจะได้รับประโยชน์และเป็นผลดีต่อชุมชน

5. ค่าใช้จ่ายในสำนักงาน ศสข.

- 5.1 ค่าวัสดุในสำนักงาน เช่น ค่ากระดาษ ค่าดินสอ ปากกา ป้ายประกาศ แบบพิมพ์ ต่างๆ ฯลฯ
- 5.2 ค่าพาหนะเดินทาง เช่น ค่ารถ ค่าน้ำมัน ฯลฯ
- 5.3 ค่าสาธารณูปโภค เช่น ค่าน้ำ ค่าใช้ไฟฟ้า ค่าโทรศัพท์ ฯลฯ
- 5.4 ค่าใช้จ่ายใดๆ ที่คณะกรรมการเห็นสมควร

2.1.7 องค์ประกอบความเข้มแข็งศูนย์สงเคราะห์ราษฎรประจำหมู่บ้าน

ในการปฏิบัติงานของศูนย์สงเคราะห์ราษฎรประจำหมู่บ้าน จะประสบความสำเร็จมาก น้อยเพียงใดขึ้นอยู่กับปัจจัย และองค์ประกอบที่สำคัญหลายประการ เช่น การมีส่วนร่วมของ ประชาชน การมีข้อมูลผู้ประสบปัญหาเดือดร้อนด้านต่างๆ ที่ถูกต้อง การบริหารจัดการของ คณะกรรมการศูนย์สงเคราะห์ราษฎรประจำหมู่บ้าน และการจัดบริการด้านแรงงานและสวัสดิการ สังคมแก่ผู้ยากไร้ด้วยโอกาสอย่างเสมอภาคและเท่าเทียมกัน การปฏิบัติงานอย่างมีคุณธรรม และ เสียสละซื่อสัตย์และอดทนของคณะกรรมการศูนย์สงเคราะห์ราษฎรประจำหมู่บ้าน การมีศักยภาพ ในการระดมเงินกองทุนและการจัดการเงินกองทุนในการช่วยเหลือผู้ประสบความเดือดร้อนของ คณะกรรมการ ตลอดจนการประสานงานที่ดีกับหน่วยงานที่เกี่ยวข้อง ซึ่งนับว่าเป็นกลไกสำคัญใน กระบวนการพัฒนาให้ศูนย์สงเคราะห์ราษฎรประจำหมู่บ้านมีความเข้มแข็ง

2.2 แนวคิดการมีส่วนร่วมของประชาชน (People Participation)

การมีส่วนร่วมของประชาชนนั้น เป็นหลักการสำคัญของการพัฒนาเพื่อให้บรรลุเป้าหมาย การพึ่งพาตนเอง ดังนั้น การศึกษาแนวคิดเรื่องการมีส่วนร่วมจึงเป็นเรื่องสำคัญสำหรับการนำเสนอ แนวคิด ทฤษฎี และผลงานวิจัยที่เกี่ยวข้องนั้น ผู้ศึกษาขอเสนอรายละเอียด ดังนี้

2.2.1 ความหมายของการมีส่วนร่วม

อดิน รพีพัฒน์ (2527) ได้ให้ความหมายของการมีส่วนร่วมในกิจกรรมของชุมชนว่า น่าจะหมายถึงการให้ประชาชน เป็นผู้คิดค้นปัญหาเป็นผู้นำทุกอย่าง ซึ่งไม่ใช่กำหนดจากภายนอกมาให้ ประชาชนมาร่วมในเรื่องใดเรื่องหนึ่ง แต่ทุกอย่างต้องเป็นเรื่องของประชาชนคิดขึ้นเอง

องค์การแรงงานระหว่างประเทศ (1982) ได้ให้ความหมายของการมีส่วนร่วม พอสรุปได้ว่าเป็นความพยายามรวมหมู่กันของประชาชนที่เกี่ยวข้องด้วย ในขอบเขตของการทำงานร่วมกันที่จัดไว้อย่างมีระบบและมีระเบียบ เพื่อต้องการระดมพลังความคิด พลังกายและทรัพยากรในท้องถิ่น เข้าจัดการแก้ไขปัญหาต่างๆ จนกระทั่งบรรลุจุดมุ่งหมายหรือเป้าประสงค์ร่วมกัน

ไพรัตน์ เตชะรินทร์ (2527) กล่าวถึง การมีส่วนร่วมว่าเป็นกระบวนการที่รัฐส่งเสริม ชักนำ สนับสนุน และสร้างโอกาสให้ประชาชนในชุมชน ทั้งในรูปส่วนบุคคล กลุ่มคน ชมรม สมาคม มูลนิธิ และองค์การอาสาสมัครรูปแบบต่างๆ ให้เข้ามามีส่วนร่วมในการดำเนินงานเรื่องใด เรื่องหนึ่ง หรือหลายเรื่องร่วมกัน

นิรันดร์ จงวุฒิเวศน์ (2527) (อ้างถึงในชินรัตน์ สมสืบ, 2539) ให้ความหมายการมีส่วนร่วม (Participation) หมายถึง การทำงานร่วมกับกลุ่ม เพื่อให้บรรลุวัตถุประสงค์ด้วยความร่วมมือ ร่วมใจ โดยกระทำการดังกล่าวในห้วงเวลา และลำดับเหตุการณ์ที่ทรงประสิทธิภาพ คือ ถูกจังหวะ และเหมาะสมกับทั้งกระทำการงานดังกล่าวด้วยความรู้สึกผูกพันให้ประจักษ์ว่าเชื่อถือได้ แสดงว่าการมีส่วนร่วมเป็นผลของความร่วมมือร่วมใจ การประสานงานและความรับผิดชอบ

Caayupan (อ้างถึงในชินรัตน์ สมสืบ, 2539) นิยามว่า การมีส่วนร่วมของประชาชน คือ กระบวนการที่ผู้ได้รับประโยชน์จากการพัฒนามีโอกาส และใช้โอกาสมีส่วนในการแสดงความรู้ สึกบ่งบอกความต้องการ และประสานสิ่งเหล่านี้ทั้งหมด เพื่อวางแผนดำเนินงานให้บรรลุเป้าหมาย ตามสถานที่และวิธีที่ผู้ได้รับประโยชน์คิดไว้ โดยได้รับการช่วยเหลือจากหน่วยงานพัฒนาน้อยที่สุด

Franklyn Lisk (1985) (อ้างถึงในชินรัตน์ สมสืบ, 2539) ให้ความหมาย การมีส่วนร่วมใน มุมมองที่กว้างว่า เป็นการเข้าร่วมอย่างแข็งขันของประชาชนในการดำเนินการตัดสินใจในทุกระดับ และทุกรูปแบบของกิจกรรมต่างๆ ทางด้านเศรษฐกิจ สังคม และการเมือง และโดยเฉพาะในบริบท ของกระบวนการวางแผนที่มีการกำหนดรูปแบบ แนวคิด การมีส่วนร่วมสัมพันธ์กับการเข้าร่วมของ มวลชนอย่างกว้างขวางในการเลือก การบริหาร และการประเมินผลของแผนงานและ โครงการ ต่างๆ ที่จะนำมาซึ่งการยกระดับความเป็นอยู่ให้สูงขึ้น

Franklyn Lisk (อ้างถึงในชินรัตน์ สมสืบ, 2539) เพิ่มเติมความหมาย ของการมีส่วนร่วม 3 ประการคือ

1. อิทธิพลของประชาชนต่อการตัดสินใจนโยบายที่เกี่ยวกับการจัดสรรและการใช้ประโยชน์ของทรัพยากรเพื่อการผลิต
2. เกี่ยวข้องกับความจำเป็นที่การเข้าร่วมของประชาชนในการวางแผน และดำเนินการกิจกรรมต่างๆ จะสร้างโอกาสด้านสังคม เศรษฐกิจ เพื่อยกระดับรายได้และการจ้างแรงงานและเพิ่มการกินคืออยู่ดี
3. การมีส่วนร่วมที่สนองต่อสิ่งที่จะเข้าถึงซึ่งการปรับปรุงให้คนจนได้รับประโยชน์เพื่อการผลิตหลักๆ การบริหาร และสิ่งอำนวยความสะดวกสาธารณะด้วย ฉะนั้น การมีส่วนร่วมทางการเมือง จึงเป็นสิ่งจำเป็นที่จะช่วยให้บรรลุวัตถุประสงค์ด้านเศรษฐกิจ และสังคม การมีส่วนร่วมทางการเมือง นำมาซึ่งการกระจายอำนาจทางการบริหาร และทรัพยากรไปสู่ระดับท้องถิ่น เพื่อเป็นข้อยืนยันว่า การตัดสินใจของประชาชนจะมีได้และได้รับการปฏิบัติตามความต้องการของประชาชนอย่างแท้จริง

โกลิต ปันเปียมรัษฎ์ (2535) (อ้างถึงในชินรัตน์ สมสืบ, 2539) กล่าวว่า การพัฒนาชนบท ในระยะเวลาต่อไปต้องเปิดทางเลือกให้แก่เกษตรกร ไม่ใช่การขึ้นอำนาจรัฐ ไม่ใช่การทำให้สังคมเกษตรกรเป็นสังคมหมู่บ้านโดยไม่ต้องติดต่อกับใคร เพราะกระแสนี้ไม่ถูกต้อง และไม่เป็นที่ปรารถนาเพราะจุดเริ่มต้นเราเดินมาอยู่ในทิศทางที่จะเข้าหาระบบเศรษฐกิจตลอดเวลา การพัฒนาชนบทในทศวรรษหน้า จึงควรพูดถึงการที่ชนบทจะเข้ามากลมกลืนกับสังคม ส่วนใหญ่ซึ่งเป็นระบบตลาดได้อย่างไร ฉะนั้นจึงควรเปิดทางเลือกให้เพิ่มมากขึ้น แก่คนในชนบท คือการนำแนวคิดของ “แผนการผลิตของเกษตรกร” ไปใช้ โดยต้องทำติดต่อกันเป็นการให้เกษตรกรมีส่วนร่วมและการมีส่วนร่วม หมายถึง กระบวนการแบ่งแยกภารกิจในการตัดสินใจ ไม่ใช่เพียงกันว่าเรื่องไหนเป็นบทบาทของใครรัฐจึงมีหน้าที่ในการหาทางเลือกลงไปชนบทให้เร็ว ทัวถึง เพื่อให้เกษตรกรตัดสินใจในเรื่องที่ยากขึ้นเรื่อยๆ ได้ และในที่สุดแล้วเขาจะพึ่งตนเองได้

อกิน รพีพัฒน์ (2527) และเจิมศักดิ์ ปิ่นทอง, (2527) ได้เสนอขั้นตอนของการมีส่วนร่วม จากประสบการณ์ภาคสนามในประเทศไทยว่า การมีส่วนร่วมที่แท้จริงนั้นน่าจะมี 4 ขั้นตอน

- ขั้นที่ 1 การมีส่วนร่วมในการค้นหาปัญหาและสาเหตุของปัญหาของชาวชนบท
- ขั้นที่ 2 การมีส่วนร่วมในการวางแผนดำเนินกิจกรรม
- ขั้นที่ 3 การมีส่วนร่วมในการลงทุนและการปฏิบัติงาน
- ขั้นที่ 4 การมีส่วนร่วมในการติดตามและประเมินผลงาน

Bryant and White (1982) (อ้างถึงในชินรัตน์ สมสืบ, 2539) แบ่งกรณีการมีส่วนร่วมเป็น 3 ประเภท คือ

1. การมีส่วนร่วมในแนวระดับ เป็นการมีส่วนร่วมแบบตั้งเดิมที่กำหนดโดยการเข้าร่วมเป็นสมาชิกพรรคการเมือง หรือพฤติกรรมทางการเมือง เช่น การเลือกตั้ง การรณรงค์หาเสียง การมีส่วนร่วมแบบนี้ประชาชนจะเข้ามามีส่วนในความพยายามที่จะมีอิทธิพลต่อการตัดสินใจนโยบายต่างๆ ซึ่งมีมากมายในช่วงทศวรรษ 1950-1960

2. การมีส่วนร่วมในแนวตั้ง เกิดในช่วงต่อจากแบบที่ 1 การมีส่วนร่วมในแนวตั้งเป็นการที่ประชาชนมีความสัมพันธ์ในเรื่องต่างๆ กับผู้นำหรือเจ้าหน้าที่ เพื่อได้รับผลประโยชน์จากกันและกัน ซึ่งมีมากในช่วงทศวรรษ 1970

3. การมีส่วนร่วมในการบริหาร เป็นการมีส่วนร่วมที่เป็นทั้งในแนวนอนและแนวตั้ง อาจจะเป็นแบบของกิจกรรมที่กลุ่มผลประโยชน์กำหนดการตัดสินใจในการบริหารหรือการแลกเปลี่ยนระหว่างนายกับบ่าว ใดๆ ใดอย่างหนึ่ง แต่มีการเข้าไปรวมมากกว่า 2 แบบข้างต้น

Bryant and White (1982) (อ้างถึงในชินรัตน์ สมสืบ, 2539) วิเคราะห์ว่าในช่วงทศวรรษ 1950-1960 การมีส่วนร่วมในแนวตั้งได้รับการขัดขวางจากกองทัพ และไม่สามารถมีอิทธิพลถึงระดับชาติได้ มีความเกรงกลัวว่าการมีส่วนร่วมในการเมืองจะเป็นที่มาของความวุ่นวาย และมีการปฏิบัติต่างๆ รัฐบาลหลายประเทศจึงจำกัดขอบเขตการมีส่วนร่วมทางการเมือง แม้จะเป็นเรื่องของ การพัฒนาชนบทก็ตาม ส่วนการพัฒนายังจะเน้นการลงทุนและความเจริญเติบโต และโครงสร้างทางการบริหารจากบนลงล่าง ในช่วงนี้จะมีเชื่อว่า ความเจริญเติบโตจะกระจายไปยังประชาชน และจะกระตุ้นให้ประชาชน เข้าร่วมกระบวนการทางการเมือง การมีพรรคการเมือง จึงเป็นวิธีการจะให้ประชาชนมีส่วนร่วม

ในช่วงทศวรรษ 1970 ประชาชนได้มีส่วนร่วมในการบริหารมากขึ้น เพราะเชื่อว่า ถ้าคนมีส่วนร่วมในกระบวนการพัฒนามากขึ้นก็จะมีคนสนใจการปฏิวัติน้อยลง ยิ่งไปกว่านั้นกระบวนการทางการเมืองไม่ได้รับการพัฒนา และไม่มีผลกระทบต่อประชาชนเท่าที่ควร ในขณะที่กระบวนการดำเนินการมีโอกาสให้ประชาชนหรือกลุ่มต่างๆ แสดงข้อขัดแย้ง หรือแข่งขันทรัพยากรที่มีจำกัดได้ และเป็นจุดเชื่อมระหว่างรัฐกับประชาชนได้ด้วย ต่อมาพบว่า การมีส่วนร่วมเป็นสิ่งสำคัญ และเป็นผลบวกต่อโครงการพัฒนาต่างๆ รวมทั้ง ทำให้ประชาชนในชนบทมีความสามารถในการพึ่งตนเอง ซึ่งจะเป็นตัวเร่งในการพัฒนา โครงการใดถ้ามีประชาชนในท้องถิ่นเข้าร่วมด้วยย่อมคาดหมายได้ว่า

จะประสบผลสำเร็จ การมีส่วนร่วมจะช่วยปรับปรุงโครงการ ความหมายของการมีส่วนร่วมจึงเป็นการเข้าร่วมของชาวนา ชาวไร่ในการออกแบบโครงการ และดำเนินโครงการ ตลอดจนการสละแรงงานหรือเงิน

ชินรัตน์ สมสืบ (2539) กล่าวว่า การมีส่วนร่วมไม่ควรใช้การบังคับ หรือก่อตั้งโดยรัฐ แต่ต้องเกิดจากการตระหนักและตัดสินใจของประชาชนเอง รัฐเป็นเพียงผู้สนับสนุนและสร้างปัจจัยต่างๆ ที่เอื้ออำนวยให้เกิดการมีส่วนร่วม เช่น นโยบาย แผนงาน และระเบียบต่างๆ รวมทั้งสื่อที่จะสร้างความเข้าใจแก่ประชาชน การเปลี่ยนแปลงของคนในสังคมทุกระดับให้มีความสัมพันธ์ช่วยเหลือกัน และการเปลี่ยนแปลงต่างๆ ที่เกิดขึ้นต้องเป็นไปตามแนวทางที่วัฒนธรรมชุมชนต้องการ มุ่งสู่ความเป็นปึกแผ่นของสังคมที่ทุกคนมีเจตจำนงร่วมกันในที่สุด

2.2.2 องค์ประกอบการมีส่วนร่วม

สถาบันวิจัยเพื่อพัฒนาสังคมของสหประชาชาติ ได้กล่าวว่า การมีส่วนร่วมต้องมีองค์ประกอบหลัก 3 ประการ คือ

1. การแบ่งสรรและได้รับทรัพยากรที่ขาดแคลนหายาก
2. มีความพยายามอย่างจริงจัง โดยกลุ่มคนที่จะควบคุมชะตาชีวิตของคนและปรับปรุงสภาพความเป็นอยู่
3. เปิดโอกาสให้บุคคลที่อยู่ในกลุ่มชั้นต่างๆ ได้พัฒนา

สรุปได้ว่า การมีส่วนร่วมมีความหมายโดยรวม คือ การที่ประชาชนเป็นผู้คิดปัญหาของชุมชนเป็นการทำงานร่วมกันของกลุ่มเพื่อให้บรรลุวัตถุประสงค์และเป้าหมายของกลุ่มมีการร่วมตัดสินใจ มีการประสานงานอย่างเข้มแข็ง และเกิดขึ้นจากภายในกลุ่มเอง ไม่ใช่การชี้นำของภาครัฐ โดยมีขั้นตอนของการร่วมมือที่แตกต่างกันของแต่ละกลุ่ม การร่วมมืออาจมีหลายระดับทั้งในแนวตั้งและแนวนอน และองค์ประกอบหลักของการมีส่วนร่วม คือ การแบ่งสรรและได้รับทรัพยากรที่ขาดแคลน มีความพยายามอย่างจริงจัง และเปิดโอกาสให้บุคคลที่อยู่ในชั้นล่างได้มีโอกาสพัฒนา

2.3 แนวคิดเกี่ยวกับองค์การและองค์กรชาวบ้าน

2.3.1 ความหมายขององค์การ

ธงชัย สันติวงษ์ (2537) กล่าวว่า องค์การคือ กลุ่มของบุคคลที่ซึ่งได้มีการรวมกันเข้าและร่วมทำกิจกรรมด้วยกัน โดยกิจกรรมเหล่านั้น ได้มีการจัดประสานให้เข้ากันอย่างดี เพื่อที่จะสามารถทำงานให้บรรลุตามวัตถุประสงค์ร่วมอันเดียวกันหรือหลายๆวัตถุประสงค์พร้อมกันได้

ธงชัย สันติวงษ์ (2537) กล่าวถึง คุณลักษณะสำคัญ 3 ประการขององค์การ มีดังนี้ คือ

1. เป็นกลุ่มของบุคคลตั้งแต่สองคนขึ้นไป
2. มีการรวมตัวกันเข้าเป็นอันหนึ่งอันเดียวกัน และร่วมกันทำงานในลักษณะกลุ่มที่มีการรวบรวมทรัพยากร และความพยายามของทุกฝ่ายมาดำเนินการร่วมกัน
3. โดยมีมุ่งที่จะดำเนินการให้บรรลุถึงผลสำเร็จในเป้าหมายที่สูงขึ้น ซึ่งไม่อาจทำให้สำเร็จลงได้ด้วยการกระทำโดยลำพังอิสระ

Mooney and Reiley (1939) (อ้างถึงในธงชัย สันติวงษ์, 2537) กล่าวไว้ว่า องค์การหมายถึง การสัมพันธ์ระหว่างกันของมนุษย์ในรูปใดรูปหนึ่ง เพื่อทำงานให้สำเร็จตามจุดมุ่งหมายร่วมกัน องค์การนี้จะประกอบด้วย ภาระหรือหน้าที่งานที่สัมพันธ์ และประสานกันเข้า และมีการเกี่ยวพันระหว่างหน้าที่งานกลุ่มต่างๆ และระหว่างหน้าที่งานต่างๆ เหล่านั้นด้วย

ราชบัณฑิตยสถาน (2525) ได้กล่าวว่า องค์การเป็นศูนย์กลางของกิจกรรมที่รวมประกอบกันขึ้นเป็นหน่วย ส่วนองค์กร เป็นส่วนประกอบย่อยของหน่วยใหญ่ที่ทำหน้าที่สัมพันธ์กันหรือขึ้นต่อกันและกัน

นลินี ต้นธูวณิช (2538) (อ้างถึงในสมพันธ์ เตชะอธิก และคณะ, 2540) กล่าวว่า องค์กรชาวบ้าน หมายถึง การรวมกลุ่มทำกิจกรรมในหมู่บ้าน การรวมกิจกรรมหลายๆ กิจกรรมในหมู่บ้านเข้าด้วยกัน การประสานกิจกรรมเหมือนๆ กันในต่างหมู่บ้านเป็นเครือข่าย การต่อรองกับนโยบายรัฐหรือผลประโยชน์ร่วมของชาวบ้านในหลายๆ หมู่บ้าน

จากความหมายข้างต้น ต้องพิจารณาควบคู่ไปกับองค์ประกอบขององค์กรชาวบ้านที่พอจำแนกองค์ประกอบได้หลายประการ ดังนี้ คือ

2.3.2 องค์ประกอบขององค์กรชาวบ้าน

1. การมีอุดมการณ์ร่วมกัน ถือว่าเป็นสิ่งสำคัญที่จะยึดเหนี่ยว ทิศทางของการรวมกลุ่มกันเอาไว้ ยิ่งถ้าสามารถกำหนดเป้าหมายระยะยาว หรือวิสัยทัศน์ได้ยิ่งทำให้องค์กรชาวบ้านนั้นๆ มีอุดมการณ์ในการรวมตัวกันได้ดียิ่งขึ้น

2. การมีเป้าหมายและวัตถุประสงค์ร่วมกัน เช่น การมีเป้าหมายเพื่อให้หลุดพ้นจากความยากจน ก็จะมีวัตถุประสงค์เพื่อการมีคุณภาพชีวิตที่ดีขึ้น

3. การมีผลประโยชน์ร่วมกันและการกระจายผลประโยชน์อย่างเป็นธรรมและทั่วถึง

4. คน เป็นองค์ประกอบที่สำคัญขององค์กรชาวบ้าน ดังนี้ คือ

4.1 ผู้นำ ถือเป็นผู้กุมความอยู่รอดขององค์กรชาวบ้านหากผู้นำปฏิบัติดี มีความรู้ความสามารถ และคิดถึงส่วนรวมจริงๆ ก็จะสามารถนำพาองค์กรชาวบ้านให้ประสบผลสำเร็จและสร้างความเข้มแข็งให้แก่องค์กรชาวบ้านได้

4.2 สมาชิก การที่สมาชิกร่วมมือกันและมีส่วนร่วมในกิจกรรม ทั้งความคิด การวางแผน การตัดสินใจ และการติดตามประเมินผล ตลอดจนมีสิทธิที่จะได้รับผลประโยชน์จากองค์กร นับเป็นบทบาทหน้าที่และสิทธิอันพึงมีของสมาชิกในการรวมกลุ่มเป็นองค์กรชาวบ้าน

4.3 ชาวบ้านทั่วไปที่ไม่เข้าร่วมอยู่ในองค์กรแต่ก็มีผลต่อการดำรงอยู่และความเข้มแข็งขององค์กรชาวบ้าน เพราะเป็นกลุ่มคนที่เฝ้าดู ติดตาม วิพากษ์วิจารณ์ และพร้อมจะเข้าร่วมหรือไม่เข้าร่วมกับองค์กร

5. การบริหารจัดการ ถือเป็นเรื่องชี้ขาดความเข้มแข็งขององค์กรชาวบ้าน โดยเฉพาะทุกกิจกรรมมีเรื่องเงิน คนเข้าไปเกี่ยวข้อง จึงจำเป็นต้องอาศัยการจัดการที่มีประสิทธิภาพ โดยมีรายละเอียดต่างๆ ดังนี้ คือ

5.1 การตัดสินใจร่วม นับเป็นหัวใจสำคัญของการรวมตัวกันเป็นองค์กรชาวบ้าน เพราะถ้าหากสมาชิกไม่มีโอกาสตัดสินใจด้วยความเป็นเจ้าขององค์กร องค์กรก็จะไปไม่รอด องค์กรจะขาดความตระหนักและช่วยเหลือกัน จึงต้องให้สมาชิกมีส่วนร่วมในการตัดสินใจด้วย

5.2 โครงสร้างและบทบาท หน้าที่ มีการแบ่งบทบาท หน้าที่กันตามตำแหน่งชัดเจน

5.3 สถานที่และวัสดุอุปกรณ์ เพื่อเป็นศูนย์กลางในการจัดกิจกรรม การเก็บวัสดุอุปกรณ์และใช้ประโยชน์อื่นๆ

5.4 กฎ กติการ่วมกัน เพื่อยึดถือเป็นแนวทางปฏิบัติและเป็นข้อตกลงร่วมกัน

5.5 การสื่อสารระหว่างผู้นำกับสมาชิกองค์กรชาวบ้าน ช่วยให้เกิดการรับรู้ เข้าใจ และร่วมมือกันมากขึ้น

5.6 การควบคุมตรวจสอบ เพื่อให้มีการรับรู้กันอย่างโปร่งใส การควบคุมตรวจสอบกันและกันอยู่เสมอ จะช่วยให้องค์กรหรือชาวบ้านไม่มีปัญหา หรือป้องกันปัญหาได้ หรือแก้ไขปัญหาได้แต่เนิ่นๆ

6. กิจกรรม เป็นการสร้างความสัมพันธ์ระหว่างสมาชิกให้ทำงานร่วมกัน และเป็นกิจกรรมที่ต้องการความต่อเนื่องเพื่อแก้ปัญหา

7. งบประมาณ เพื่อที่จะสามารถดำเนินงานไปได้ด้วยดี จำเป็นที่จะต้องมีการระดมทุนจากภายในและภายนอก เพื่อทำกิจกรรมได้ ความเป็นจริงที่ดีแล้วควรมีการระดมทุนจากภายในชุมชนก่อน เมื่อขาดเหลือจึงค่อยแสวงหางบประมาณจากภายนอก

สรุปได้ว่า องค์กรและองค์กรชาวบ้าน ทำหน้าที่สัมพันธ์กันหรือขึ้นต่อกัน กล่าวคือ เป็นการสัมพันธ์ระหว่างบุคคลตั้งแต่ 2 คนขึ้นไป ที่มาร่วมมือกัน โดยมีส่วนร่วมในกิจกรรมทุกขั้นตอน เพื่อให้บรรลุเป้าหมายและวัตถุประสงค์ร่วมกัน ตลอดจนมีการประสานกิจกรรมและหน้าที่งานต่างๆ เข้าด้วยกัน มีอุดมการณ์และผลประโยชน์ร่วมกันและสมาชิกในกลุ่มได้รับประโยชน์อย่างทั่วถึงเป็นธรรม

2.4 แนวคิดเกี่ยวกับการบริหาร

2.4.1 ความหมายของการบริหาร คำว่า บริหารหรือการจัดการนั้นได้มีผู้ให้ความหมายแตกต่างกันไป ดังนี้

Peter F. Drucker (1979) (อ้างถึงในธงชัย สันติวงษ์, 2537) ได้ให้ความหมายของการบริหารคือ การทำให้งานต่างๆ ลุล่วงไปโดยอาศัยคนอื่นเป็นผู้ทำ

Koontz and Donnell (1986) กล่าวว่า การบริหารจัดการ หมายถึง การดำเนินงานให้บรรลุวัตถุประสงค์ที่กำหนดไว้โดย อาศัย คน เงิน วัสดุอุปกรณ์ในการปฏิบัติงาน

Henri Fayol (อ้างถึงในธงชัย สันติวงษ์, 2537) ได้สรุป กระบวนการบริหารงานว่า ประกอบด้วยหน้าที่ทางการบริหาร 5 ประการคือ การวางแผน การจัดองค์กร การบังคับบัญชาสั่งการ การประสานงาน และการควบคุม

2.4.2 กระบวนการบริหาร

Luhur Qulick and Lyndall Urwick (1936) (อ้างถึงในสมัยศ นววิการ. 2539) ได้ใช้ Posdcorb ชื่อย่อที่ผสมจากอักษรตัวต้นของชื่อเต็มเพื่ออธิบายถึงหน้าที่การบริหารเป็นลักษณะของกระบวนการที่สัมพันธ์ต่อกัน ดังนี้

P = Planning การวางแผน หมายถึง การกำหนดวิธีทางที่จะปฏิบัติไว้เป็นการล่วงหน้า ซึ่งจะทำให้เกิดผลสำเร็จตามความต้องการ

O = Organizing การจัดองค์การ หมายถึง ภาระหน้าที่ในการกำหนด จัดเตรียมและจัดความสัมพันธ์ของกิจกรรมต่างๆ เพื่อให้สามารถบรรลุผลสำเร็จตามวัตถุประสงค์ขององค์การที่ตั้งไว้ได้อย่างมีประสิทธิภาพ

S = Staffing การบริหารบุคคล หมายถึง หน้าที่ในการจัดคัดเลือก และบรรจุคนเข้าทำงาน และธำรงรักษาให้มีคนงานที่มีประสิทธิภาพในตำแหน่งต่างๆ ภายในองค์การ

D = Directing การสั่งการ หมายถึง ความพยายามที่จะให้การกระทำต่างๆ ของทุกฝ่ายในองค์การ เป็นไปในทางที่จะส่งเสริมให้เกิดผลสำเร็จตามวัตถุประสงค์ที่ต้องการ

CO = Coordinating การประสานงาน หมายถึง การปฏิบัติงานของสมาชิกในองค์การต้องมีความเกี่ยวข้องระหว่างกัน ทำให้เกิดความร่วมมือในการปฏิบัติงานร่วมกันอย่างมีประสิทธิภาพ

R = Reporting การทำรายงาน หมายถึง การรายงานผลการปฏิบัติงาน ทำให้ผู้บังคับบัญชาและผู้ใต้บังคับบัญชา รู้ถึงความเป็นไปและการเปลี่ยนแปลงต่างๆ ที่จำเป็นต่อองค์การ

B = Budgeting การงบประมาณ เป็นแผนงานชนิดหนึ่ง que แสดงให้เห็นถึงการใช้จ่ายเงินจำนวนหนึ่งเพื่อบรรลุถึงเป้าหมายที่กำหนดไว้ งบประมาณยังเป็นแนวทางของการควบคุมด้วย

2.5 แนวทางปฏิบัติในการบริหารสำหรับผู้บริหาร

Fayol (อ้างถึงในธงชัย สินติวงษ์, 2537) ได้วางหลักทั่วไป ซึ่งใช้สำหรับเป็นแนวทางปฏิบัติในการบริหารสำหรับผู้บริหาร ไว้ 14 ข้อ ดังนี้คือ

1. หลักที่เกี่ยวกับอำนาจหน้าที่และความรับผิดชอบ นั่นคือ เมื่อผู้ใดได้รับมอบหมายให้ต้องรับผิดชอบต่องานอันใดอันหนึ่ง ผู้นั้นก็ควรจะได้รับมอบหมายอำนาจหน้าที่เพียงพอที่จะใช้ปฏิบัติงานอันนั้นให้สำเร็จลุล่วงไป
2. หลักของการมีผู้บังคับบัญชาเพียงคนเดียวทั้งนี้เพื่อป้องกันมิให้เกิดความสับสนในคำสั่ง

3. หลักของการมีจุดมุ่งหมายร่วมกัน หลักข้อนี้เกี่ยวข้องกับโครงสร้างขององค์การเป็นสำคัญ กิจกรรมของกลุ่มมีเป้าหมายเดียวกัน และเป็นไปตามแผนงานเพียงอันเดียวร่วมกัน
4. หลักของการสร้างไว้ซึ่งสายงาน จะอำนวยความสะดวกให้การบังคับบัญชาเป็นไปตามหลักของการมีผู้บังคับบัญชาเพียงคนเดียว และช่วยให้เกิดระเบียบในการส่งทอดข่าวสารข้อมูลระหว่างกันอีกด้วย
5. หลักของการแบ่งงานกันทำ ตามความถนัด ทั้งนี้ เป็นไปตามหลักของการใช้ประโยชน์ของแรงงานให้มีประสิทธิภาพสูงสุดตามหลักเศรษฐศาสตร์
6. หลักเกี่ยวกับระเบียบวินัย เกิดจากการปฏิบัติตามข้อตกลงในการทำงาน ทั้งนี้ โดยมุ่งที่จะก่อให้เกิดการเคารพเชื่อฟัง และทำงานตามหน้าที่ด้วยความตั้งใจ
7. หลักของการถือประโยชน์ส่วนบุคคลเป็นรองจากประโยชน์ส่วนรวม หลักข้อนี้ระบุว่าส่วนรวมย่อมสำคัญกว่าส่วนย่อยต่างๆ
8. หลักของการให้ผลประโยชน์ตอบแทน การให้และวิธีการจ่ายผลประโยชน์ตอบแทนควรที่จะยุติธรรม และให้ความพอใจมากที่สุด ทั้งฝ่ายนายจ้างและลูกจ้าง
9. หลักของการรวมอำนาจไว้ส่วนกลาง เพื่อให้สามารถควบคุมส่วนต่างๆ ขององค์การไว้ได้เสมอ
10. หลักของความมีระเบียบเรียบร้อย หลักนี้ก็คือ หลักมูลฐานที่ใช้ในการจัดสิ่งของและตัวคนในการจัดองค์การนั่นเอง
11. หลักของความเสมอภาค ผู้บริหารต้องยึดถือความเอื้ออารีและความยุติธรรมเป็นหลักปฏิบัติต่อผู้อยู่ใต้บังคับบัญชา ทั้งนี้ เพื่อให้ได้มาซึ่งความจงรักภักดีและการอุทิศตนเพื่องาน
12. หลักของความมีเสถียรภาพของการว่าจ้างทำงาน กล่าวคือ ทั้งผู้บริหารและคนงานต่างต้องใช้เวลาระยะหนึ่ง เพื่อเรียนรู้งานจนทำงานได้ดี แต่ถ้าหากเขาถูกออกจากงานนั้นกลางคัน ย่อมเป็นการสิ้นเปลืองโดยเปล่าประโยชน์ และเป็นผลของการบริหารงานที่ไม่มีประสิทธิภาพ
13. หลักของความคิดริเริ่ม ผู้บังคับบัญชาควรเปิดโอกาสให้ผู้ผู้น้อยได้ใช้ความคิดริเริ่มของตนบ้าง การช่วยคิดริเริ่มของคนงานทุกคนจะเป็นพลังอันสำคัญที่จะทำให้องค์การเข้มแข็งขึ้น
14. หลักของความสามัคคี เน้นถึงความจำเป็นที่คนต้องทำงานเป็นกลุ่มที่เป็นอันหนึ่งอันเดียวกัน และชี้ให้เห็นถึงความสำคัญของการติดต่อสื่อสาร เพื่อให้ได้มาซึ่งกลุ่มทำงานที่ดี

สรุปได้ว่า การบริหาร หมายถึง การดำเนินงานให้บรรลุวัตถุประสงค์ที่กำหนดไว้โดยอาศัย คน เงิน วัสดุ อุปกรณ์ในการปฏิบัติงาน และกระบวนการบริหารงานตั้งแต่การวางแผน การจัดองค์การการบริหารงานบุคคล การสั่งการ การประสานงาน การทำรายงาน และการงบประมาณ

2.6 งานวิจัยที่เกี่ยวข้อง

(1) บัญชร แก้วส่อง และคณะ (2538) ศึกษาเรื่องป่าชุมชนอีสาน พบว่า ผู้นำองค์กรและกรรมการมีส่วนร่วมมากในการดำเนินกิจกรรม ตั้งแต่ ความคิดริเริ่ม โครงการใหม่ การวางแผน การระดมทรัพยากรการดำเนินงาน ส่วนชาวบ้านมีส่วนร่วมในขั้นตอนเหล่านี้น้อย ซึ่งก็เป็นลักษณะธรรมดาทั่วไปขององค์กรในประเทศไทย และความเข้มแข็งขององค์กรจะเกิดขึ้นได้ก็ต่อเมื่อสมาชิกในองค์กรมีจิตสำนึกที่จะทำงานเพื่อองค์กรชุมชน และประโยชน์ที่เขาทำกับองค์กรและชุมชนก็จะส่งผลดีต่อครอบครัวของเขาด้วย การมีส่วนร่วมของคณะกรรมการและชาวบ้านก็จะเป็นปัจจัยที่จะชี้ว่า องค์กรนั้นจะยืนยาวต่อไปหรือไม่ หากกรรมการและชาวบ้านเข้ามามีส่วนร่วมมาก องค์กรนั้นจะมีชีวิตยืนยาวแน่นอน เพราะ 1) กรรมการและชาวบ้านมีความรู้ดีกว่า องค์กรนั้นเป็นของเขาไม่ใช่ของประธาน หรือของคนภายนอกที่มาช่วยสนับสนุน 2) คนที่เข้ามามีส่วนร่วมจำนวนหนึ่งจะต้องสืบสานงานต่อจากคนรุ่นก่อตั้ง การเข้ามามีส่วนร่วมเป็นการทำงานหรือสร้างสมประสบการณ์เพื่อจะเข้ามาบริหารองค์กรในอนาคต

(2) อรพินท์ สทโชคชัย และคณะ (2540) ศึกษารูปแบบการสร้างเสริมเข้มแข็งให้องค์การบริหารส่วนตำบลโดยศึกษาศักยภาพในการใช้กลไกและนักพัฒนาภาคราชการตามตัวแบบ โดยเน้นการสร้างเสริมเข้มแข็งของ องค์การบริหารส่วนตำบล (อบต.) ในประเด็นการพัฒนา อบต. ให้เป็นองค์กรปกครองและพัฒนาระดับท้องถิ่นซึ่งเป็นองค์กรของประชาชนสนองต่อความต้องการของประชาชน และเป็นกลไกที่มีประชาชนมีส่วนร่วมในกระบวนการตัดสินใจ การพัฒนา การกำกับดูแลและติดตามผลการดำเนินงาน การพัฒนา อบต. ให้เป็นองค์กรของประชาชน และประชาชนมีส่วนร่วมในระยะยาว ผลการศึกษาพบว่า

1) การสร้างความเข้มแข็งให้ อบต. โดยกลไกของภาคราชการ

1.1) กรมพัฒนาชุมชนมีบทบาทหน้าที่โดยตรงในการส่งเสริมและพัฒนาความเข้มแข็งขององค์กรประชาชน

1.2) ความพร้อมของพัฒนากรในพื้นที่ที่สามารถเรียนรู้กระบวนการ AIC และสามารถนำไปปฏิบัติในพื้นที่ได้อย่างรวดเร็วและมีจิตวิญญาณของนักพัฒนา มีความรู้ ทักษะ และความเข้าใจในกระบวนการสร้างการมีส่วนร่วมของประชาชน เพราะได้รับการฝึกอบรมและมีประสบการณ์ในการทำงานระดับชุมชน

1.3) การเปลี่ยนแปลงโครงสร้างการปกครองและการบริหารงานในระดับตำบล ทำให้พัฒนากรมีปัญหาในการปฏิบัติงานในระดับตำบลและหมู่บ้าน

2) กระบวนการ AIC กลไกการสร้างการมีส่วนร่วม

2.1) การมอบหมายให้พัฒนากรในพื้นที่เป็นแกนกลางในการจัดเวทีระดมความคิดของประชาชนในหมู่บ้าน พัฒนากรทำได้อย่างมีประสิทธิภาพสามารถจัดการและเป็นผู้นำการประชุมได้

2.2) การจัดเวทีระดมความคิดของประชาชนในทุกหมู่บ้านมีความจำเป็น และกระบวนการ AIC เป็นวิธีหนึ่งที่สามารถจัดเวทีระดมความคิดในการพัฒนาชุมชนที่สร้างสรรค์

2.3) การจัดกระบวนการระดมความคิดตามกระบวนการ AIC ทำให้ อบต. ได้ข้อมูลจากประชาชนเพื่อใช้พิจารณาประกอบการจัดทำแผนพัฒนาตำบลและได้มุมมองใหม่ในการทำงานของผู้นำระดับตำบล

3) การประเมินประสบการณ์และบทเรียน จากการดำเนินงานยังมีจุดที่ต้องแก้ไขปรับปรุงหากจะมีการขยายผลการดำเนินการ

(3) สมพันธ์ เตชะอธิก และคณะ, (2540) ได้ศึกษารูปแบบและแนวเสริมสร้างความเข้มแข็งขององค์การบริหารส่วนตำบล (อบต.) ภาคตะวันออกเฉียงเหนือศึกษาโดยการประชุมเชิงปฏิบัติการ กระบวนการวางแผนแบบมีส่วนร่วม รวม 26 หมู่บ้านๆ ละประมาณ 20 คน และ อบต. จังหวัดละ 1 คน รวม 6 คน มีการจัดทำหลักสูตร คู่มือประชุมปฏิบัติการวางแผนแบบมีส่วนร่วม ผลการศึกษาพบว่า ปัจจัยความสำเร็จในการส่งเสริมความเข้มแข็งของ อบต. โดยการวางแผนแบบมีส่วนร่วม พบว่า ได้มีการเปลี่ยนแปลงสถานการณ์การวางแผน 5 ปีของ อบต. จากการใช้ข้อมูล จปฐ. กชช. 2 ค และกรรมการบริหารเป็นคนวางแผนมาใช้ในการระดมความคิดจากประชาชน และการรับรู้ข้อมูลจากส่วนราชการ การมีปัจจัยนำเข้าในส่วนของคณะศึกษาวิจัย งบประมาณการยอมรับการศึกษาวิจัย การประสานงานทุกระดับ การวางแผนในโครงการวิจัยอย่างมีขั้นตอน โดยมีกระบวนการ AIC ประยุกต์ การประมวลผล การสัมมนาระหว่าง อบต. กับส่วนราชการ ดังนั้น รูปแบบและแนวทางในการส่งเสริมความเข้มแข็ง อบต. โดยกระบวนการวางแผนแบบมีส่วนร่วม โดยใช้ AIC ประยุกต์ ตามคู่มือประชุมเชิงปฏิบัติการวางแผนแบบมีส่วนร่วมที่คณะศึกษาวิจัยได้ดำเนินการสามารถทำให้แผนพัฒนาตำบลของ อบต. มีความครอบคลุมกว้างขวางมากขึ้น

บทที่ 3

วิธีดำเนินการศึกษา

การศึกษาเรื่องนี้เป็นการศึกษาเชิงสำรวจ ใช้แบบสำรวจโดยใช้บุคคลสัมภาษณ์ตามแบบสอบถามแบบประเมินความเข้มแข็ง ศูนย์สงเคราะห์ราษฎรประจำหมู่บ้าน และการจัดสวัสดิการสังคมในหมู่บ้าน (แบบ สคบ. 1) เพื่อให้ได้ข้อมูลเกี่ยวกับการมีส่วนร่วมของประชาชนในการดำเนินงาน สคบ. ในจังหวัดมหาสารคาม

3.1 แหล่งข้อมูลและกลุ่มตัวอย่าง

ในการศึกษาครั้งนี้จะทำการศึกษากการมีส่วนร่วมของประชาชนในการดำเนินงานศูนย์สงเคราะห์ราษฎรประจำหมู่บ้านในจังหวัดมหาสารคาม จำนวนทั้งสิ้น 1,920 ศูนย์ จากจำนวนหมู่บ้านทั้งหมด 1,925 หมู่บ้าน ซึ่งมีหมู่บ้านที่ยังไม่ได้จัดตั้ง สคบ. จำนวน 5 หมู่บ้าน คือ 1) บ้านบรปือ หมู่ 14 ต.บรปือ อ.บรปือ 2) บ้านโสกภารา หมู่ 16 ต.หนองญาติ อ.บรปือ 3) บ้านสุขสวัสดิ์ หมู่ 10 ต.แก้งแก อ.โกสุมพิสัย 4) บ้านคูชัย หมู่ 21 ต.นาโพธิ์ กิ่งอำเภอกุฉินารายณ์ และ 5) บ้านพรสวรรค์ หมู่ 15 ต.เลิงแฝก กิ่งอำเภอกุฉินารายณ์

3.2 การเลือกกลุ่มตัวอย่าง

กลุ่มตัวอย่างที่ใช้ในการศึกษาคครั้งนี้ คือ สคบ. ในพื้นที่จังหวัดมหาสารคาม ซึ่งมีทั้งหมด 1,920 ศูนย์ ทำการสุ่มตัวอย่างอย่างง่าย โดยพิจารณาจากทุกตำบลและสภาพของหมู่บ้าน ซึ่งได้รับข้อมูลจากบันทึกอาสาที่ออกปฏิบัติงานในพื้นที่ ได้ขนาดตัวอย่างเท่ากับ 192 ศูนย์ โดยการเลือก กลุ่มตัวอย่างกำหนดเป็นร้อยละ 10 ตามแนวคิดของ GAY AND DIEHL (1992) สำหรับการวิจัยเชิงสำรวจ จึงคิดเป็นกลุ่มตัวอย่างได้ 192 ศูนย์ และการใช้กลุ่มตัวอย่างร้อยละ 10 ของประชากร ยังมีข้อมูลบางส่วนที่ได้มาจากการวิเคราะห์เอกสารเชิงเนื้อหาที่จะใช้เป็นข้อมูลสนับสนุนเชิงเหตุผลที่สัมพันธ์กับส่วนที่ได้จากการวิเคราะห์ตามแบบสำรวจ รายละเอียดตามตารางที่ 3.1

ตารางที่ 3.1 แสดงจำนวนอำเภอ/กิ่งอำเภอ หมู่บ้าน ศสพ. กลุ่มตัวอย่างในจังหวัดมหาสารคาม

ลำดับที่	อำเภอ/กิ่งอำเภอ	จำนวนหมู่บ้าน	จำนวน ศสพ.	จำนวนกลุ่มตัวอย่าง
1	เมือง	179	179	18
2	กันทรวิชัย	183	183	18
3	แกดำ	88	88	9
4	วาปีปทุม	239	239	24
5	นาคน	94	94	9
6	พยัคฆภูมิพิสัย	227	227	23
7	โกสุมพิสัย	230	229	23
8	เขียงยืน	116	116	12
9	บรบือ	201	199	20
10	นาเชือก	145	145	14
11	ยางสีสุราช	91	91	9
12	กิ่ง อ.ชื่นชม	47	47	5
13	กิ่ง อ.กุฉีกรัง	85	83	8
รวม	11 อำเภอ 2 กิ่งอำเภอ	1,925	1,920	192

3.3 เครื่องมือที่ใช้ในการเก็บรวบรวมข้อมูล

1) ใช้แบบสำรวจตามแบบประเมินความเข้มแข็ง ศสพ. และการจัดสวัสดิการสังคมในหมู่บ้าน (แบบ ศสพ.1) ซึ่งเป็นแบบที่กระทรวงแรงงานและสวัสดิการสังคมจัดทำขึ้นเพื่อใช้ทั่วประเทศ โดยผู้ศึกษาได้ใช้แบบสำรวจเฉพาะในประเด็นการมีส่วนร่วมของประชาชน

2) การศึกษาเอกสารที่เกี่ยวข้อง

3.4 การเก็บรวบรวมข้อมูล

1) จากแบบสำรวจตามแบบประเมินความเข้มแข็ง ศสพ. และการจัดสวัสดิการสังคมในหมู่บ้าน (แบบ สคบ.1) รวบรวมข้อมูลจากบัณฑิตอาสาจังหวัดมหาสารคามที่ได้ออกจัดเก็บตามหน้าที่ของบัณฑิตอาสา

2) จากการศึกษาเอกสารที่เกี่ยวข้องนำมา ทำการวิเคราะห์เชิงเนื้อหา

3.5 การวิเคราะห์ข้อมูล

ผู้ศึกษาได้ดำเนินการเก็บข้อมูลจากแบบสำรวจเป็นข้อมูลตามแบบประเมินความเข้มแข็ง ศสพ. และการจัดสวัสดิการสังคมในหมู่บ้าน (แบบ สคบ.1) ใช้วิธีการสุ่มตัวอย่างอย่างง่าย โดยพิจารณาจากทุกตำบลและสภาพของหมู่บ้าน ซึ่งได้รับข้อมูลจากบัณฑิตอาสาที่ออกปฏิบัติงานในพื้นที่ได้กลุ่มตัวอย่างที่ใช้ในการศึกษา จำนวน 192 ชุด โดยใช้สถิติเชิงพรรณนา (Descriptive Static) คือ ร้อยละ (Percentage) เป็นเครื่องมือในการประมวลวิเคราะห์ข้อมูล

บทที่ 4

ผลการศึกษา

การศึกษาเรื่อง การมีส่วนร่วมของประชาชนในการดำเนินงานศูนย์ส่งเสริมราษฎรประจำหมู่บ้านเป็นการศึกษาเชิงสำรวจ ใช้แบบสำรวจตามแบบประเมินความเข้มแข็งศูนย์ส่งเสริมราษฎรประจำหมู่บ้าน และการจัดสวัสดิการสังคมในหมู่บ้าน (แบบ สคบ. 1) ทำการศึกษาในพื้นที่จังหวัดมหาสารคาม คือ ศูนย์ส่งเสริมราษฎรประจำหมู่บ้าน โดยการเก็บข้อมูลจากกลุ่มตัวอย่าง จำนวน 192 ศูนย์ แล้วนำข้อมูลที่ได้มาประมวล โดยใช้สถิติเชิงพรรณนา คือ ร้อยละ เป็นเครื่องมือในการประมวลวิเคราะห์ข้อมูล

4.1 ผลการศึกษาข้อมูลจากแบบสำรวจ

1. การมีส่วนร่วมของประชาชนในกิจกรรมการคัดเลือกกรรมการศูนย์ส่งเสริมราษฎรประจำหมู่บ้าน จากแบบสำรวจ จำนวน 192 ศูนย์ ประชาชนมีส่วนร่วมในการคัดเลือกกรรมการ สคบ.ทุกคน คิดเป็นร้อยละ 74.48 มากที่สุด รองลงมาคือ ประชาชนมีส่วนร่วมในการคัดเลือกคณะกรรมการ สคบ. บางคน คิดเป็นร้อยละ 23.44 และประชาชนไม่มีส่วนร่วมในกิจกรรมการคัดเลือกกรรมการ สคบ. คิดเป็นร้อยละ 2.08 ดังรายละเอียด ตารางที่ 4.1

ตารางที่ 4.1 จำนวนและร้อยละของประชาชนที่มีส่วนร่วมในการคัดเลือกกรรมการ สคบ.

ลำดับที่	กิจกรรมการมีส่วนร่วม	จำนวน	ร้อยละ
1	ประชาชนมีส่วนร่วมในการคัดเลือกกรรมการ สคบ.		
	ประชาชนมีส่วนร่วมทุกคน	143	74.48
	ประชาชนมีส่วนร่วมบางคน	45	23.44
	ประชาชนไม่มีส่วนร่วม	4	2.08
	รวม	192	100.00

2. ประชาชนมีส่วนร่วมในการสอดส่องดูแลผู้ประสบความเดือดร้อน หรือให้ข้อมูลแก่ ศสб. จากแบบสำรวจ จำนวน 192 ศูนย์ ประชาชนมีส่วนร่วมในการสอดส่องดูแลผู้ประสบความเดือดร้อน หรือให้ข้อมูลแก่ ศสб. มีเป็นประจำและสม่ำเสมอ คิดเป็นร้อยละ 59.38 มากที่สุด รองลงมาคือ ประชาชนมีส่วนร่วมในการสอดส่องดูแลผู้ประสบความเดือดร้อน หรือให้ข้อมูลแก่ ศสб. เป็นบางครั้ง คิดเป็นร้อยละ 39.06 และประชาชนไม่มีส่วนร่วมในการสอดส่องดูแลผู้ประสบปัญหา หรือให้ข้อมูลแก่ ศสб. คิดเป็นร้อยละ 1.56 ดังรายละเอียด ตารางที่ 4.2

ตารางที่ 4.2 จำนวนและร้อยละของประชาชนที่มีส่วนร่วมในการสอดส่องดูแลผู้ประสบความเดือดร้อน หรือให้ข้อมูลแก่ ศสб.

ลำดับที่	กิจกรรมการมีส่วนร่วม	จำนวน	ร้อยละ
2	ประชาชนมีส่วนร่วมในการสอดส่องดูแลผู้ประสบความเดือดร้อน หรือให้ข้อมูลแก่ ศสб.		
	ประชาชนมีส่วนร่วมเป็นประจำและสม่ำเสมอ	114	59.38
	ประชาชนมีส่วนร่วมเป็นบางครั้ง	75	39.06
	ประชาชนไม่มีส่วนร่วม	3	1.56
	รวม	192	100.00

3. ประชาชนมีส่วนร่วมหาแนวทางการแก้ไขปัญหา หรือมีส่วนร่วมดำเนินการจากแบบสำรวจ จำนวน 192 ศูนย์ ประชาชนมีส่วนร่วมหาแนวทางการแก้ไขปัญหา หรือมีส่วนร่วมดำเนินการ ทุกครั้ง คิดเป็นร้อยละ 53.65 มากที่สุด รองลงมา คือ ประชาชนมีส่วนร่วมหาแนวทางการแก้ไขปัญหา หรือมีส่วนร่วมดำเนินการ เป็นบางครั้ง คิดเป็นร้อยละ 43.23 และประชาชนไม่มีส่วนร่วมหาแนวทางการแก้ไขปัญหาหรือมีส่วนร่วมดำเนินการ คิดเป็นร้อยละ 3.12 ดังรายละเอียด ตารางที่ 4.3

ตารางที่ 4.3 จำนวนและร้อยละของประชาชนที่มีส่วนร่วมหาแนวทางการแก้ไขปัญหาหรือมีส่วนร่วมดำเนินการ

ลำดับที่	กิจกรรมการมีส่วนร่วม	จำนวน	ร้อยละ
3	ประชาชนมีส่วนร่วมหาแนวทางการแก้ไขปัญหา หรือมีส่วนร่วมดำเนินการ ศสช.		
	ประชาชนมีส่วนร่วมทุกครั้ง	103	53.65
	ประชาชนมีส่วนร่วมเป็นบางครั้ง	83	43.23
	ประชาชนไม่มีส่วนร่วม	6	3.12
	รวม	192	100.00

4. ประชาชนมีส่วนร่วมรับผิดชอบ หรือรับผลประโยชน์จากการดำเนินงาน ศสช. จากแบบสำรวจ จำนวน 192 ชุด ประชาชนมีส่วนร่วมรับผิดชอบหรือรับผลประโยชน์จากการดำเนินงาน ศสช. ทุกกิจกรรม คิดเป็นร้อยละ 54.17 มากที่สุด รองลงมาคือ ประชาชนมีส่วนร่วมรับผิดชอบ หรือรับผลประโยชน์จากการดำเนินงาน ศสช. บางกิจกรรม คิดเป็นร้อยละ 43.75 และประชาชนไม่มีส่วนร่วมรับผิดชอบ หรือรับผลประโยชน์จากการดำเนินงาน ศสช. คิดเป็นร้อยละ 2.08 ดังรายละเอียด ตารางที่ 4.4

ตารางที่ 4.4 จำนวนและร้อยละของประชาชนที่มีส่วนร่วมรับผิดชอบ หรือรับผลประโยชน์จากการดำเนินงาน ศสช.

ลำดับที่	กิจกรรมการมีส่วนร่วม	จำนวน	ร้อยละ
4	ประชาชนมีส่วนร่วมรับผิดชอบ หรือรับผลประโยชน์จากการดำเนินงาน ศสช.		
	ประชาชนมีส่วนร่วมทุกกิจกรรม	104	54.17
	ประชาชนมีส่วนร่วมมีบางกิจกรรม	84	43.75
	ประชาชนไม่มีส่วนร่วม	4	2.08
	รวม	192	100.00

5. ภาพรวมของการมีส่วนร่วมของประชาชนในการดำเนินงานศูนย์สงเคราะห์ราษฎรประจำหมู่บ้านจังหวัดมหาสารคาม

1) ประชาชนมีส่วนร่วมในการคัดเลือกกรรมการ ศสพ. แบ่งเป็น 3 ระดับ คือ การมีส่วนร่วมในการคัดเลือกทุกคน การมีส่วนร่วมในการคัดเลือกบางคน และการไม่มีส่วนร่วมในการคัดเลือก คิดเป็นร้อยละ 74.48, 23.44 และ 2.08 ตามลำดับ

2) ประชาชนมีส่วนร่วมในการสอดส่องดูแลผู้ประสบความเดือดร้อน หรือให้ข้อมูลแก่ ศสพ. แบ่งเป็น 3 ระดับ คือ มีเป็นประจำสม่ำเสมอ มีเป็นบางครั้ง และไม่มีส่วนร่วมในการสอดส่องดูแลผู้ประสบความเดือดร้อน หรือให้ข้อมูลแก่ ศสพ. คิดเป็นร้อยละ 59.38, 39.06 และ 1.56 ตามลำดับ

3) ประชาชนมีส่วนร่วมหาแนวทางการแก้ไขปัญหา หรือมีส่วนร่วมดำเนินการ แบ่งเป็น 3 ระดับคือ มีส่วนร่วมทุกครั้ง มีส่วนร่วมเป็นบางครั้ง และไม่มีส่วนร่วมหาแนวทางการแก้ไขปัญหา หรือมีส่วนร่วมดำเนินการ คิดเป็นร้อยละ 53.65, 43.23 และ 3.12 ตามลำดับ

4) ประชาชนมีส่วนร่วมรับผิดชอบ หรือรับผลประโยชน์จากการดำเนินงาน ศสพ. แบ่งเป็น 3 ระดับ คือ มีส่วนร่วมทุกกิจกรรม มีบางกิจกรรม และไม่มีส่วนร่วมรับผิดชอบ หรือรับผลประโยชน์จากการดำเนินงาน ศสพ. คิดเป็นร้อยละ 54.17, 43.75 และ 2.08 ตามลำดับ

รายละเอียดปรากฏตาม ตารางที่ 4.5

ตารางที่ 4.5 การมีส่วนร่วมของประชาชนในการดำเนินงาน ศสพ.

ลำดับ ที่	กิจกรรมการมีส่วนร่วม	ผลการศึกษา		
		มีส่วนร่วมทุกครั้ง	มีส่วนร่วมบางครั้ง	ไม่มีส่วนร่วม
1	ประชาชนมีส่วนร่วมในการ คัดเลือกกรรมการ ศสพ.	143= 74.48%	45= 23.44%	4= 2.08%
2	ประชาชนมีส่วนร่วมในการ สอดส่องดูแลผู้ประสพความ เดือดร้อน หรือให้ข้อมูลแก่ ศสพ.	114= 59.38%	75= 39.06%	3= 1.56%
3	ประชาชนมีส่วนร่วมหาแนว ทางการแก้ไขปัญหา หรือมี ส่วนร่วมดำเนินการ	103= 53.65%	83= 43.23%	6= 3.12%
4	ประชาชนมีส่วนร่วมรับผิดชอบ หรือรับผลประโยชน์ จากการดำเนินงาน ศสพ.	104= 54.17%	84= 43.75%	4= 2.08%
	ค่าเฉลี่ย	60.42	37.37	2.21

จากตารางที่ 4.5 การมีส่วนร่วมของประชาชนในการดำเนินงาน ศสพ. สามารถอภิปรายผล โดย
เปรียบเทียบการมีส่วนร่วมใน 4 ประเด็นที่ศึกษาได้ ดังนี้

1. การมีส่วนร่วมของประชาชนในการคัดเลือกกรรมการ ศสช. พบว่า การมีส่วนร่วมของประชาชนในระดับการมีส่วนร่วมทุกคน มีค่าสูงสุด คือ ร้อยละ 74.48 เป็นค่าที่ต้องพัฒนาการมีส่วนร่วมของประชาชนในประเด็นอื่นๆ ให้ได้รับความร่วมมือ ซึ่งสามารถกำหนดเป็นเกณฑ์เป้าหมายในการกำหนดแผน หรือนโยบายการปฏิบัติงานได้ โดยเฉพาะการปฏิบัติงานที่มุ่งเน้นผลลัพธ์โดยจะต้องพัฒนากระบวนการและวิธีการที่จะบรรลุเป้าหมายนี้

2. การมีส่วนร่วมของประชาชนในการสอดส่องดูแลผู้ประสบความเดือดร้อน หรือให้ข้อมูลแก่ ศสช. พบว่า ในระดับการมีส่วนร่วมมีเป็นประจำและสม่ำเสมอ มีค่าอยู่ในระดับรอง คือ ร้อยละ 59.38 เป็นค่าที่แสดงถึงแนวโน้มในการพัฒนาว่าสามารถมีความเป็นไปได้ คือ เป็นผลที่ใกล้เคียงกับค่าสูงสุด (ค่าการมีส่วนร่วมในการคัดเลือกกรรมการ ศสช. ทุกคน) ที่ร้อยละ 74.48 มากกว่าค่าที่ได้ต่ำสุด 2 กิจกรรม คือ ค่าการมีส่วนร่วมรับผิดชอบ หรือรับผลประโยชน์จากการดำเนินงาน ศสช. ทุกกิจกรรม มีค่าร้อยละ 54.17 และค่าการมีส่วนร่วมหาแนวทางการแก้ไขปัญหา หรือมีส่วนร่วมดำเนินการทุกครั้ง มีค่าร้อยละ 53.65

3. การมีส่วนร่วมของประชาชนในการร่วมหาแนวทางแก้ไขปัญหา หรือมีส่วนร่วมดำเนินการ พบว่า ในระดับการไม่มีส่วนร่วม (กลุ่มต่ำ) มีค่าสูงสุด คือ ร้อยละ 3.12 แสดงถึงจุดอ่อนของผลการสำรวจที่ต้องรีบดำเนินการแก้ไขโดยวิธีการต่างๆ ที่เป็น ข้อกำหนด กฎเกณฑ์ /เงื่อนไขต่างๆ ในการดำเนินงานส่งเสริมและพัฒนา ศสช. ซึ่งต้องแก้ไขให้มีค่าลดลงให้ใกล้เคียงกับค่าที่ต่ำสุดในกลุ่ม คือ ที่ร้อยละ 1.56 (ค่าการไม่มีส่วนร่วมในการสอดส่องดูแลผู้ประสบความเดือดร้อนหรือให้ข้อมูลแก่ ศสช.) ซึ่งเป็นค่าที่แสดงเป้าหมายในทางแก้ไขการไม่มีส่วนร่วมของประชาชนให้อยู่ในระดับที่ยอมรับได้

4. การมีส่วนร่วมของประชาชนในการร่วมรับผิดชอบ หรือรับผลประโยชน์จากการดำเนินงาน ศสช. พบว่า ในกลุ่มระดับของการไม่มีส่วนร่วมของประชาชน (กลุ่มต่ำ) มีค่าร้อยละ 2.08 เท่ากับค่าของประเด็นการไม่มีส่วนร่วมของประชาชนในการคัดเลือกกรรมการ ศสช. เป็นค่าที่ต้องมีการพัฒนา ก่อน เพราะในประเด็นนี้เป็นกลุ่มที่อยู่ในเกณฑ์ที่ประชาชนมีส่วนร่วม ทุกครั้งอยู่ในระดับที่ค่อนข้างต่ำ จึงต้องพัฒนาประเด็นนี้ เพื่อให้ค่าลดลงไปใกล้เคียงกับค่าที่ต่ำสุดในกลุ่ม คือ ระดับร้อยละ 1.56 มากที่สุด

เมื่อมองในภาพรวมแล้ว การมีส่วนร่วมของประชาชนต้องดำเนินการพัฒนาในประเด็น การมีส่วนร่วมของประชาชนในการสอดส่องดูแลผู้ประกอบความเดือดร้อน หรือให้ข้อมูลแก่ ศสพ. เป็นประเด็นที่ต้องดำเนินการพัฒนาก่อน เพราะมีค่าการไม่มีส่วนร่วมต่ำสุดในกลุ่ม แล้วจึงดำเนินการพัฒนาในประเด็น การมีส่วนร่วมหาแนวทางแก้ไขปัญหาหรือมีส่วนร่วมดำเนินการ และใน ประเด็น การมีส่วนร่วมรับผิดชอบ หรือรับผลประโยชน์จากการดำเนินงาน ศสพ. ตามลำดับ เพื่อ พัฒนาให้ถึงค่าที่สูงสุดในระดับร้อยละ 74.48 ซึ่งสามารถบรรลุเป้าหมายสูงสุดของการปฏิบัติงาน ได้ เพราะได้มาจากการสำรวจจากการปฏิบัติจริง ส่วนการมีส่วนร่วมของประชาชนที่ต้องหาทาง แก้ไข หรือกำจัดจุดอ่อนเป็นลำดับแรก คือ ประเด็นการมีส่วนร่วมของประชาชนในการหาแนว ทางแก้ไขปัญหา หรือมีส่วนร่วมดำเนินการ เพราะมีค่าการไม่มีส่วนร่วมสูงสุด จึงต้องกำหนด เป้าหมายในการปฏิบัติงานให้มีค่าลดลงไปใกล้เคียงกับค่าที่ต่ำสุด คือ ที่ระดับร้อยละ 1.56 ส่วนประเด็นที่ต้องแก้ไขในลำดับต่อมา คือ ประเด็นการมีส่วนร่วมรับผิดชอบหรือรับผลประโยชน์ จากการดำเนินงาน ศสพ. เพราะมีค่าการไม่มีส่วนร่วมอยู่ในระดับรองลงมา และเป็นประเด็น ที่มีค่าในกลุ่มการมีส่วนร่วมทุกครั้งอยู่ในระดับที่ค่อนข้างต่ำ ส่วนในประเด็นประชาชนมีส่วนร่วม ในการคัดเลือกกรรมการ ศสพ. อาจพัฒนาเป็นลำดับสุดท้ายก็ได้ เพราะในประเด็นนี้มี ค่าการมีส่วนร่วมทุกครั้งในระดับที่มีค่าสูงสุด

4.2 การวิเคราะห์ผลการศึกษา

จากการศึกษาข้อมูลและเอกสารที่เกี่ยวข้องทำให้ทราบว่า การมีส่วนร่วมของประชาชน ใน ประเด็นที่มีส่วนร่วมทุกครั้งใน 4 กิจกรรม มีค่าเฉลี่ย ร้อยละ 60.42 เมื่อเปรียบเทียบค่าการมีส่วน ร่วมทุกครั้งของประเด็นที่ 1 คือ ประชาชนมีส่วนร่วมในการคัดเลือกกรรมการ ศสพ. ประเด็นที่ 2 คือ ประชาชนมีส่วนร่วมในการสอดส่องดูแลผู้ประกอบความเดือดร้อน หรือให้ข้อมูลแก่ ศสพ. ประเด็นที่ 3 คือ ประชาชนมีส่วนร่วมหาแนวทางการแก้ไขปัญหา หรือมีส่วนร่วมดำเนินการ และ ประเด็นที่ 4 คือ ประชาชนมีส่วนร่วมรับผิดชอบ หรือรับผลประโยชน์จากการดำเนินงาน ศสพ. ได้ค่าการมีส่วนร่วมเป็นร้อยละ 74.48, 59.38, 53.65 และ 54.17 ตามลำดับ จะเห็นได้ว่ามีเฉพาะใน ประเด็นที่ 1 เท่านั้น ที่มีค่าร้อยละของการมีส่วนร่วมทุกครั้งมากกว่าค่าเฉลี่ย ส่วนในประเด็นที่ 2, 3, 4 มีค่าร้อยละของการมีส่วนร่วมต่ำกว่าค่าเฉลี่ย แสดงว่ากิจกรรมการมีส่วนร่วมในการคัดเลือกคณะกรรมการ ศสพ. ทุกครั้ง ประชาชนมีส่วนร่วมมากกว่า ประเด็นอื่นๆ เนื่องจากเป็นกิจกรรมที่ กระทำเพียงครั้งเดียวแล้ว ส่งผลตลอดวาระของการดำรงตำแหน่ง คณะกรรมการ ศสพ. ซึ่งไม่ต้อง

ย้อนกลับไปมีส่วนร่วมในกิจกรรมอยู่เรื่อยๆ เหมือนกิจกรรมใน ประเด็นที่ 2, 3 และ 4 ซึ่งประชาชน จะต้องมีส่วนร่วมในการดำเนินการ หรือกระทำซ้ำๆ หรือทำเป็นประจำ จึงจะเกิดผลลัพธ์ของ กิจกรรมอันเนื่องด้วย กฎเกณฑ์ ข้อระเบียบ แนวทางปฏิบัติที่ได้กำหนดขึ้นของ ศสช. นั้นๆ และ ประชาชนส่วนใหญ่ของจังหวัดมหาสารคาม ประกอบอาชีพเกษตรกรรม ประชาชนส่วนใหญ่มี ฐานะยากจน อุปสรรคของการมีส่วนร่วมประการหนึ่งของประชาชน ก็คือ ปัญหาทางเศรษฐกิจ ปัญหาปากท้อง ที่ทำให้ประชาชนจะต้องดิ้นรนในการทำมาหาเลี้ยงชีพตนเองและครอบครัว เป็น เหตุให้ประชาชนไม่มีเวลา หรือไม่มีโอกาส เข้าร่วมกิจกรรมของชุมชนได้ ส่งผลให้การมีส่วนร่วม ในกิจกรรมต่างๆ ของ ศสช.ต่ำ ดังนั้น การตัดสินใจต่างๆ จึงขึ้นอยู่กับผู้นำ หรือคณะกรรมการ ชี้นำเป็นส่วนใหญ่ประกอบกับประชาชนส่วนใหญ่ยึดถือขนบธรรมเนียม ประเพณีแบบดั้งเดิม คือ ให้เคารพผู้อาวุโสหรือผู้นำ เมื่อผู้นำหรือผู้อาวุโสคิดอย่างไร ก็จะเชื่อฟังและทำตาม โดยไม่กล้า แสดงความคิดเห็นขัดแย้ง ทำให้การตัดสินใจบางครั้งไม่ได้มาจากความต้องการที่แท้จริงของ ประชาชน ทำให้การพัฒนา ศสช. ไม่เข้มแข็ง และเป็นที่ยิ่งของประชาชนอย่างแท้จริงได้ ดังนั้น การมีส่วนร่วมของประชาชนในทุกขั้นตอนของการดำเนินงาน ศสช. นับเป็นหัวใจสำคัญของการ รวมตัวกันเป็นองค์กร เพราะถ้าหากประชาชน ไม่มีโอกาสตัดสินใจด้วยความเป็นเจ้าขององค์กร องค์กรก็จะไปไม่รอด และจะขาดความตระหนักและช่วยเหลือกัน ไม่สามารถพึ่งตนเองได้

แนวทางแก้ไขปัญหาอุปสรรคในการดำเนินการ ผู้ศึกษาเห็นว่า ในการทำให้เกิดการมีส่วนร่วมในกิจกรรมประเด็นที่ 2, 3 และ 4 ให้มากขึ้น นั้นจะต้องปลูกฝัง และปลูกจิตสำนึกให้ประชาชนมีจิตสำนึกที่จะมีส่วนร่วมในการทำงานเพื่อชุมชนการมีส่วนร่วมของกรรมการ ศสช. และชาวบ้านก็จะเป็นปัจจัยที่จะชี้ว่า ศสช. นั้นจะมีความเข้มแข็ง หรือไม่ หากกรรมการและชาวบ้านเข้ามามี ส่วนร่วมในการดำเนินงาน ศสช. มาก ศสช. นั้นก็มีความเข้มแข็ง และเป็นที่ยิ่งของประชาชนได้ อย่างแท้จริง เพราะเป็นความต้องการที่มาจากประชาชนใน ศสช. และผู้ศึกษา เห็นว่า ภาครัฐ ควร คอยเป็นพี่เลี้ยง คอยสนับสนุนการดำเนินงาน ตลอดจนให้คำแนะนำ ปรีกษา และกระตุ้นให้เกิดการ เรียนรู้ ค้นหาปัญหาของตนเอง โดยวิธีการจัดเวทีประชาคมชาวบ้านอย่างสม่ำเสมอ และเจ้าหน้าที่ ของรัฐควรมีการส่งเสริมให้มีกิจกรรมเสริมความเข้มแข็งของ ศสช. ดังนี้

1. การประชาสัมพันธ์ ความรู้ สิทธิประโยชน์ที่ประชาชนจะได้รับจากการดำเนินงาน ศสพ. จะช่วยทำให้ประชาชนเข้าใจ เกิดการรับรู้ และร่วมมือกันมากขึ้น จึงควรเผยแพร่ในหลายๆ ทิศทาง ได้แก่ ติดแผ่นป้ายโปสเตอร์ การทำจดหมายข่าว หนังสือพิมพ์ท้องถิ่น หอกระจายข่าว ประจำหมู่บ้าน

2. การระดมเงินอุดหนุนกองทุน ศสพ. เพิ่มเติม เพื่อที่จะสามารถดำเนินงานไปได้ด้วยดี จำเป็นที่จะต้องมีการระดมทุนจากภายใน และภายนอก ซึ่งได้แก่ องค์กรปกครองส่วนท้องถิ่น เช่น อบต. เทศบาล องค์กรบริหารส่วนจังหวัด ได้เข้ามามีบทบาท ในการสนับสนุนงบประมาณ ตลอดจนผู้มีจิตศรัทธาอื่นๆ

3. การเสริมแรงโดยชี้ให้เห็นว่า การมีผลประโยชน์ร่วมกันและการกระจายผลประโยชน์อย่างทั่วถึงเป็นธรรม จะทำให้ประชาชนมีส่วนร่วมดำเนินงาน ศสพ. มากขึ้น โดยการสนับสนุนประชาชนที่สนใจมีส่วนร่วมในกิจกรรมต่างๆ ของ ศสพ. และมีส่วนร่วมมากและสม่ำเสมอ จัดสวัสดิการการช่วยเหลือให้อยู่ในลำดับต้นๆ เพื่อเป็นขวัญและกำลังใจ หรือประกาศเกียรติคุณให้เป็นบุคคลดีเด่นของ ศสพ. ประจำปี

บทที่ 5

สรุป และข้อเสนอแนะ

จากการศึกษาเรื่อง การมีส่วนร่วมของประชาชนในการดำเนินงานศูนย์ส่งเสริมสหกรณ์รายครัวเรือนประจำหมู่บ้านจังหวัดมหาสารคามมีวัตถุประสงค์ คือ

1. เพื่อศึกษาแนวทาง วิธีการมีส่วนร่วมของประชาชนในการดำเนินงานศูนย์ส่งเสริมสหกรณ์รายครัวเรือนประจำหมู่บ้าน
2. เพื่อวิเคราะห์การมีส่วนร่วมของชุมชนในการดำเนินงานของศูนย์ส่งเสริมสหกรณ์รายครัวเรือนประจำหมู่บ้าน

ผู้ศึกษาได้ใช้แบบสำรวจตามแบบประเมินความเข้มแข็ง ศสข. และการจัดสวัสดิการสังคมในหมู่บ้าน (แบบ สคข.1) ซึ่งเป็นแบบที่กระทรวงแรงงานและสวัสดิการสังคม จัดทำขึ้นโดยผู้ศึกษาได้ใช้แบบสำรวจเฉพาะในประเด็นการมีส่วนร่วมของประชาชน เป็นเครื่องมือในการเก็บข้อมูลจากกลุ่มตัวอย่าง 192 ศูนย์ เก็บรวบรวมข้อมูล จากบัณฑิตอาสาในช่วงปีงบประมาณ 2545 และวิเคราะห์ข้อมูล โดยใช้สถิติเชิงพรรณนาเป็นร้อยละในการประมวลวิเคราะห์ข้อมูล สรุปได้ดังนี้

5.1 สรุปผลการศึกษา

ผลการศึกษาจากแบบสำรวจตามแบบประเมินความเข้มแข็ง ศสข. และการจัดสวัสดิการสังคมในหมู่บ้าน (แบบ สคข.1) กำหนดระดับการมีส่วนร่วมเป็น 3 ระดับ คือ ระดับมีส่วนร่วมทุกครั้ง ระดับการมีส่วนร่วมบางครั้ง และระดับการไม่มีส่วนร่วมเลย สามารถสรุปผลการศึกษาได้ดังนี้

1. ประชาชนมีส่วนร่วมในการคัดเลือกกรรมการ ศสข. จากตารางที่ 4.1 พบว่า ประชาชนมีส่วนร่วมในการคัดเลือกกรรมการ ศสข.ทุกคน สูงสุด จำนวน 143 หรือ คิดเป็นร้อยละ 74.48 และไม่มีส่วนร่วมในการคัดเลือกกรรมการ ศสข.ต่ำสุด จำนวน 4 หรือ คิดเป็นร้อยละ 2.08

2. ประชาชนมีส่วนร่วมในการสอดคล้องดูแลผู้ประสบความเดือดร้อน หรือให้ข้อมูลแก่ ศสพ. จากตารางที่ 4.2 พบว่า ประชาชนมีส่วนร่วมเป็นประจำและสม่ำเสมอ สูงสุด จำนวน 114 หรือคิดเป็นร้อยละ 59.38 และไม่มีส่วนร่วมในการสอดคล้องดูแลผู้ประสบความเดือดร้อนหรือให้ข้อมูลแก่ ศสพ. ต่ำสุด จำนวน 3 หรือ คิดเป็นร้อยละ 1.56

3. ประชาชนมีส่วนร่วมหาแนวทางการแก้ไขปัญหาหรือมีส่วนร่วมดำเนินการ จากตารางที่ 4.3 พบว่า ประชาชนมีส่วนร่วมทุกครั้ง สูงสุด จำนวน 103 หรือ คิดเป็นร้อยละ 53.65 และไม่มีส่วนร่วมหาแนวทางการแก้ไขปัญหาหรือมีส่วนร่วมดำเนินการ ต่ำสุด จำนวน 6 หรือคิดเป็นร้อยละ 3.12

4. ประชาชนมีส่วนร่วมรับผิดชอบ หรือรับผลประโยชน์จากการดำเนินงาน ศสพ. จากตารางที่ 4.4 พบว่า ประชาชนมีส่วนร่วมทุกกิจกรรม สูงสุด จำนวน 104 หรือคิดเป็นร้อยละ 54.17 และประชาชนไม่มีส่วนร่วมรับผิดชอบ หรือรับผลประโยชน์ จากการดำเนินงาน ศสพ. ต่ำสุด จำนวน 4 หรือคิดเป็นร้อยละ 2.08

5. การมีส่วนร่วมของประชาชนในการดำเนินงาน ศสพ. จากตารางที่ 4.5 ใน 4 กิจกรรมของประเด็นการมีส่วนร่วม เมื่อเปรียบเทียบการมีส่วนร่วมในกลุ่มที่มีส่วนร่วมทุกครั้ง (กลุ่มสูง) พบว่า ในกิจกรรมการมีส่วนร่วมในการคัดเลือกคณะกรรมการ ศสพ. ทุกคน มีค่าสูงที่สุด คือ ร้อยละ 74.48 ในกิจกรรมประชาชนมีส่วนร่วมหาแนวทางการแก้ไขปัญหา หรือมีส่วนร่วมดำเนินการทุกครั้ง มีค่าต่ำสุด คือ ร้อยละ 53.65 และเมื่อเปรียบเทียบการไม่มีส่วนร่วมของประชาชน ในกลุ่มที่ไม่มีส่วนร่วม (กลุ่มต่ำ) กิจกรรมที่ 3 ประชาชนมีส่วนร่วมหาแนวทางการแก้ไขปัญหา หรือมีส่วนร่วมดำเนินการ มีค่าสูงสุด คือ ร้อยละ 3.12 ในกิจกรรมประชาชนมีส่วนร่วมในการสอดคล้องดูแลผู้ประสบความเดือดร้อน หรือให้ข้อมูลแก่ ศสพ. มีค่าต่ำสุด คือ ร้อยละ 1.56

5.2 ข้อเสนอแนะ

1. ควรส่งเสริมและสนับสนุนให้องค์กรปกครองส่วนท้องถิ่นเข้ามามีส่วนร่วมในการส่งเสริมและสนับสนุนงบประมาณในการพัฒนา ศสพ. ให้มากขึ้น

2. ควรส่งเสริมและสนับสนุนให้ชุมชนมีส่วนร่วมในการหาแนวทางการแก้ไขปัญหาของตนเอง โดยวิธีการจัดประชาคมชาวบ้านอย่างสม่ำเสมอ เพื่อให้ชุมชนมีส่วนร่วมในการวิเคราะห์ปัญหาและหาทางแก้ไขปัญหาของตนเอง

3. ควรประชาสัมพันธ์ความรู้ ความเข้าใจงาน ศสบ. แก่คณะกรรมการ ศสบ. เพื่อให้เข้าใจระบบการทำงานเป็นทีม และสร้างระบบการช่วยเหลือประชาชนให้มีประสิทธิภาพ และประสิทธิผล เพื่อสร้างความเชื่อมั่น และเห็นประโยชน์ของ ศสบ. โดยวิธีการอบรมเกี่ยวกับเรื่อง ศสบ. การบริหารจัดการเงินกองทุน ตลอดจนการอบรมให้ทำงานเป็นทีมด้วย

4. ในระยะแรกให้กระทรวงแรงงานและสวัสดิการสังคมจัดเจ้าหน้าที่ไว้ประสานงานกับศูนย์สงเคราะห์ราษฎรประจำหมู่บ้าน ประจำทุก อบต.

5. ให้สำนักงานแรงงานและสวัสดิการสังคมจังหวัดเป็นพี่เลี้ยงทางวิชาการและการประสานงานกับหน่วยงานในสังกัดกระทรวงแรงงานและสวัสดิการสังคม และส่วนราชการต่างๆ

บรรณานุกรม

- กระทรวงแรงงานและสวัสดิการสังคม. กองการสังคมสงเคราะห์เอกชน กรมประชาสงเคราะห์, 2539 : ศูนย์สงเคราะห์ราษฎรประจำหมู่บ้าน “ที่พึ่งของราษฎร องค์กรของประชาชน” กรุงเทพฯ : โรงพิมพ์มหาวิทยาลัยธรรมศาสตร์.
- คณะกรรมการพัฒนาการเศรษฐกิจและสังคมแห่งชาติ, สำนักงาน, 2544 : แผนพัฒนาเศรษฐกิจและสังคมแห่งชาติ ฉบับที่ 9 พ.ศ. 2544-2549. กรุงเทพฯ : โรงพิมพ์คุรุสภาลาดพร้าว.
- เจิมศักดิ์ ปิ่นทอง, บรรณาธิการ โดยจักรกฤษณ์ นรนิติผดุงการ. 2527. การระดมประชาชนเพื่อการพัฒนาชนบทในการบริหารงานพัฒนาชนบท. กรุงเทพฯ : สถาบันพัฒนบริหารศาสตร์.
- ผศ.ดร.ชินรัตน์ สมสืบ, 2539. การมีส่วนร่วมของประชาชนในการพัฒนาชนบท : นนทบุรี : สำนักพิมพ์ มหาวิทยาลัยสุโขทัยธรรมาธิราช.
- ธงชัย สันติวงษ์, 2537. องค์กรและการบริหาร. การศึกษาการจัดการแผนใหม่ กรุงเทพฯ : บริษัทโรงพิมพ์ไทยวัฒนาพานิช จำกัด.
- บัญญัติ แก้วส่อง และคณะ, 2538 : รายงานวิจัยเชิงปฏิบัติการ เรื่อง ป่าชุมชนอีสาน : สถาบันวิจัยและพัฒนา มหาวิทยาลัยขอนแก่น และสถาบันชุมชนท้องถิ่นพัฒนาขอนแก่น : ขอนแก่น การพิมพ์.
- ไพรัตน์ เตชะรินทร์, 2527 : นโยบายและกลวิธีการมีส่วนร่วมของชุมชนในยุทธศาสตร์การพัฒนาปัจจุบันของประเทศไทย. กรุงเทพฯ : ศูนย์ศึกษานโยบายสาธารณสุข มหาวิทยาลัยมหิดล.
- สมพันธ์ เตชะอธิก และคณะ, 2540. การพัฒนาความเข้มแข็งขององค์กรชาวบ้าน : เจริญวิทย์การพิมพ์ : สถาบันวิจัยและพัฒนา มหาวิทยาลัยขอนแก่น.
- สมพันธ์ เตชะอธิก และคณะ, 2540 : รายงานผลการศึกษาโครงการศึกษารูปแบบและแนวทางเสริมสร้างความเข้มแข็งขององค์การบริหารส่วนตำบล : สถาบันวิจัยและพัฒนา มหาวิทยาลัยขอนแก่น.
- สำนักงานปลัดกระทรวงแรงงานและสวัสดิการสังคม, 2544 : คู่มือการปฏิบัติงานคณะกรรมการ ศสข. กรุงเทพฯ : หจก. บางกอกบล๊อค.
- สำนักงานแรงงานและสวัสดิการสังคมจังหวัดมหาสารคาม, 2544 : สรุปผลการดำเนินงานโครงการจ้างบัณฑิตอาสาเสริมสร้างความเข้มแข็ง ศสข. ปี 2543 : มหาสารคาม.

สำนักงานปลัดกระทรวงแรงงานและสวัสดิการสังคม, 2544 : คู่มือการดำเนินงานโครงการสร้าง

ความเข้มแข็งการจัดสวัสดิการสังคมในหมู่บ้าน ปี 2544 : กรุงเทพฯ : หจก. บางกอก
บล๊อค.

สมยศ นาวิการ, 2539. **ทฤษฎีองค์การ** : กรุงเทพฯ : บริษัทสามัคคีสาร (ดอกหญ้า) จำกัด (มหาชน).

อภินันท์ รพีพัฒน์, 2527. **การมีส่วนร่วมของชุมชนในการพัฒนาชนบทในสภาพสังคมและวัฒนธรรม**

ไทย : การมีส่วนร่วมของประชาชนในงานพัฒนา. กรุงเทพฯ : ศักดิ์ โสภการพิมพ์.

อรพินทร์ สภโชคชัย และคณะ, 2540 : **โครงการศึกษารูปแบบและแนวทางการส่งเสริมความเข้มแข็ง**

ขององค์การบริหารส่วนตำบล : มุสธนิธสถาบันวิจัยเพื่อการพัฒนาประเทศไทย : กรุงเทพฯ.

KOOTZ, HAROLD, CYRIL O'DONNELL, AND HEIWZ, WEHRICH, 1986. **ESSENTIAL**

OF MANAGEMENT. NEW YORK : MEGRAW-HILL BOOK COMPANY.