

บทที่ 1

ส่วนนำ

ความเป็นมาและความสำคัญของแผนพัฒนาจังหวัด

ตามนโยบายการพัฒนาชนบทภายใต้การบริหารของคณะกรรมการนโยบายกระจายความเจริญไปสู่ภูมิภาคและท้องถิ่น (กนภ.) ได้ใช้แผนพัฒนาจังหวัดเป็นแนวทางในการของบประมาณสนับสนุนกระทรวง ทบวง กรมต่าง ๆ ของ 8 กระทรวงหลัก 2 หน่วยงานเสริม ได้แก่ กระทรวงมหาดไทย กระทรวงเกษตรและสหกรณ์ กระทรวงศึกษาธิการ กระทรวงแรงงาน และสวัสดิการสังคม กระทรวงสาธารณสุข กระทรวงพาณิชย์ กระทรวงอุตสาหกรรม กระทรวงกลาโหม สำหรับ 2 หน่วยงานเสริม ได้แก่ สำนักงานอัยการสูงสุด และการกีฬาแห่งประเทศไทย

สำหรับองค์การบริหารการวางแผนพัฒนาชนบทถูกกำหนดโดยระเบียบสำนักนายกรัฐมนตรีว่าด้วยการพัฒนาเพื่อกระจายความเจริญไปสู่ภูมิภาคและท้องถิ่น พ.ศ. 2539 ประกอบด้วยองค์การ ตั้งแต่ระดับชาติจนถึงระดับท้องถิ่น

(1) องค์การระดับชาติ ได้แก่คณะกรรมการนโยบายกระจายความเจริญไปสู่ภูมิภาคและท้องถิ่น หรือเรียกย่อ ๆ ว่า "กนภ." มีนายกรัฐมนตรีเป็นประธาน และมีเลขาธิการคณะกรรมการพัฒนาการเศรษฐกิจและสังคมแห่งชาติเป็นกรรมการและเลขานุการ มีหน้าที่กำหนดนโยบายและแผนการปฏิบัติงานของกระทรวง ทบวง กรม โดยให้ส่วนราชการที่เกี่ยวข้อง รับผิดชอบดำเนินการและกำกับควบคุม ประสานและติดตามประเมินผลการปฏิบัติงาน ตามแนวนโยบายและแผนงานโครงการพัฒนาชนบท ซึ่งมีคณะกรรมการต่าง ๆ ช่วยเหลือในการปฏิบัติหน้าที่ ต่าง ๆ ตามที่ กนภ. มอบหมาย

(2) องค์การระดับจังหวัด ได้แก่คณะกรรมการพัฒนาจังหวัด หรือเรียกย่อ ๆ ว่า "กพจ." มีผู้ว่าราชการจังหวัดเป็นประธาน รองผู้ว่าราชการจังหวัดที่ผู้ว่าราชการจังหวัดมอบหมายเป็นรองประธาน ปลัดจังหวัด นายกเทศบาล ประธานหอการค้าจังหวัด ผู้แทนกระทรวงหลักประจำจังหวัด หรือหัวหน้าส่วนราชการประจำจังหวัดที่ผู้ว่าราชการจังหวัด เห็นสมควรแต่งตั้งไม่เกิน 10 คน เป็นกรรมการ และหัวหน้าสำนักงานจังหวัดเป็นกรรมการและเลขานุการ มีหน้าที่พิจารณาวางแผนพัฒนาชนบท ประสานการจัดทำแผนพัฒนาจังหวัดประจำปี แผนความต้องการจังหวัดประจำปี แผนปฏิบัติการพัฒนาจังหวัดประจำปี รวมถึงการกำกับติดตามและประเมินผลการปฏิบัติงาน การพัฒนาชนบทในจังหวัด

(3) องค์การระดับอำเภอ / กิ่งอำเภอ ได้แก่ คณะกรรมการพัฒนาอำเภอ หรือ คณะกรรมการพัฒนากิ่งอำเภอ หรือเรียกย่อ ๆ ว่า "กพอ. / กพอ. กิ่ง อ." มีนายอำเภอ/ปลัดอำเภอ ผู้เป็นหัวหน้าประจำกิ่งอำเภอเป็นประธาน และมีพัฒนาการอำเภอ/พัฒนาการกิ่งอำเภอ เป็นกรรมการและเลขานุการ มีหน้าที่จัดทำแผนพัฒนาอำเภอ/กิ่งอำเภอ ให้สอดคล้องกับนโยบายและแนวทางของจังหวัด และจัดทำโครงการที่เป็นความต้องการของอำเภอ/กิ่งอำเภอให้ กพจ. พิจารณา รวมทั้งให้ความเห็นชอบและประสานแผนงาน โครงการการพัฒนาชนบท

(4) องค์การระดับตำบลและหมู่บ้าน ได้แก่ คณะกรรมการสภาตำบล หรือชื่อเรียกย่อ ๆ ว่า "กสต." หรือองค์การบริหารส่วนตำบล หรือเรียกย่อ ๆ ว่า อบต. โดยมีคณะทำงานสนับสนุนการปฏิบัติการพัฒนาชนบทระดับตำบล หรือเรียกชื่อเรียกย่อ ๆ ว่า "คปต." ประกอบด้วยบุคคลสำคัญ ๆ ในตำบล เช่น เจ้าหน้าที่เกษตรประจำตำบล สาธารณสุขประจำตำบล ครูที่อยู่ในตำบล และ พัฒนาการประจำตำบล เป็นต้น ทำหน้าที่สนับสนุนการดำเนินงานด้านวิชาการและอุปกรณ์ที่จำเป็นในการจัดทำแผนงานและโครงการพัฒนาตำบลเพื่อเสนอ กพอ./กพอ.กิ่ง อ. รวมทั้งช่วยเหลือตรวจสอบความเป็นไปได้ของแผนงานและโครงการ

โครงสร้างขององค์การบริหารภายใต้ระบบ กนภ.

ขอบเขตการบริหาร	องค์การบริหาร	หมายเหตุ
ระดับชาติ	คณะกรรมการนโยบายกระจายความเจริญไปสู่ภูมิภาคและท้องถิ่น (กนภ.)	
ระดับจังหวัด	คณะกรรมการพัฒนาจังหวัด (กพจ.)	
ระดับอำเภอ	คณะกรรมการพัฒนาอำเภอ/กิ่งอำเภอ (กพอ. / กพอ. กิ่ง อ.)	
ระดับตำบล	สภาตำบลหรือองค์การบริหารส่วนตำบล (กสต. / อบต.)	โดยมี คปต. ทำหน้าที่สนับสนุน

การพัฒนาชนบทภายใต้ระบบ กนภ. ได้กำหนดให้จังหวัดเป็นศูนย์กลางในการแก้ไขปัญหาและการพัฒนาของจังหวัด โดยให้จังหวัดเป็นผู้กำหนดนโยบายและแนวทางการพัฒนาตามศักยภาพของจังหวัด ทั้งทางด้านทรัพยากรธรรมชาติ สภาพแวดล้อมและทรัพยากรบริหาร

ให้สอดคล้องกับนโยบายของรัฐบาล แผนระดับชาติ แผนระดับกระทรวง และแผนระดับกรม ในรูปแบบของแผนพัฒนาจังหวัด ทั้งนี้ เพื่อใช้แผนพัฒนาจังหวัดเป็นเครื่องมือในการประสานความต้องการการพัฒนาจังหวัด เพื่อรองรับการจัดสรรงบประมาณในแผนงานโครงการที่ลงสู่พื้นที่เป้าหมายดำเนินงาน จึงต้องมีความชัดเจนในการระบุประเภทของโครงการ ชื่อแผนงาน ชื่องาน/โครงการ และกิจกรรม พร้อมทั้งรายละเอียดของโครงการและกิจกรรม ในประเด็นของลักษณะงาน ปริมาณงาน จำนวนเป้าหมาย พื้นที่เป้าหมายตามลำดับความสำคัญ ระยะเวลาในการดำเนินการ งบประมาณค่าใช้จ่ายในการดำเนินการ หน่วยงานรับผิดชอบในการดำเนินการ และหน่วยงานเจ้าของงบประมาณ

สำหรับกระทรวงแรงงานและสวัสดิการสังคม ได้กำหนดนโยบายในการพัฒนาด้านแรงงานและสวัสดิการสังคม เพื่อให้จังหวัดสามารถใช้เป็นแนวทางในการดำเนินการ 4 แนวทาง คือ (สำนักงานปลัดกระทรวงแรงงานและสวัสดิการสังคม 2539 : 39)

1) วางพื้นฐานกระทรวงแรงงานและสวัสดิการสังคม ให้เป็นของประชาชนเพื่อประชาชน ด้วยการปรับปรุงโครงสร้าง กำหนดบทบาทและภารกิจ ตลอดจนพัฒนาบุคลากรให้มีทัศนคติในการรับใช้ประชาชน สร้างการมีส่วนร่วมขององค์กรและหน่วยงานที่เกี่ยวข้อง

2) เร่งรัดการปฏิบัติทั้งปวงเพื่อส่งเสริมการมีงานทำ และการเพิ่มพูนรายได้ของประชาชน ทั้งงานในประเทศและงานต่างประเทศ ด้วยการจัดตั้งบริษัทมหาชน ตลอดจนมุ่งขจัดปัญหาหลักของผู้ใช้แรงงานในปัจจุบันเพื่อให้การทำงานไปต่างประเทศถูกต้องตามกฎหมาย ลดค่าใช้จ่าย และจัดหาแหล่งเงินกู้ดอกเบี้ยต่ำ เพื่อปลดหนี้สินและการใช้จ่ายแก่ผู้ใช้แรงงาน

3) มุ่งพัฒนาฝีมือแรงงาน เพื่อยกระดับความรู้ ความสามารถทั่วไป และความรู้ความสามารถพิเศษเฉพาะทาง ให้รองรับการเปลี่ยนแปลงในด้านการผลิตทั้งภาคเกษตร อุตสาหกรรม และบริการของโลกและของภูมิภาค ซึ่งจะมีการแข่งขันและการร่วมมือมากขึ้น โดยคำนึงถึงความ เป็นหนึ่งของขบวนการแรงงานไทยในภูมิภาคนี้

4) สร้างฐานสวัสดิการและความมั่นคงทางสังคมให้กับนายจ้าง ลูกจ้าง และผู้ด้อยโอกาส ในสังคม โดยเฉพาะเด็ก เยาวชน สตรีผู้สูงอายุ และคนพิการ ด้วยระบบบริการด้านสุขภาพ อนามัย การรักษาพยาบาล การฟื้นฟูสมรรถภาพ การขยายการประกันสังคมไปยังผู้ประกอบการ อาชีพอิสระ และสถานประกอบการที่มีลูกจ้างต่ำกว่า 10 คน ทั้งกองทุนเงินทดแทนและกองทุนประกันสังคม เพื่อให้ครอบคลุมประชาชนอย่างกว้างขวาง

ดังนั้น กระทรวงแรงงานและสวัสดิการสังคม จึงเป็นกระทรวงหนึ่งในการพัฒนาชนบท ภายใต้ระบบ กนภ. ที่มีแผนงานด้านแรงงานและสวัสดิการสังคมภายใต้แผนพัฒนาเศรษฐกิจและสังคมแห่งชาติ เช่นเดียวกับกระทรวงหลักอื่น ๆ และมีความจำเป็นที่จะต้องใช้แผนพัฒนาจังหวัด

เป็นเครื่องมือในการบริหารจัดการการบริการต่าง ๆ ให้แก่ประชาชน และใช้ในการประสาน การดำเนินงานร่วมกับกระทรวงอื่น ทั้งในระดับจังหวัด อำเภอ และตำบล กระทรวงแรงงาน และสวัสดิการสังคม จึงกำหนดให้มีหน่วยงานผู้แทนกระทรวงในระดับจังหวัด คือสำนักงานแรงงานและสวัสดิการสังคมจังหวัด ทำหน้าที่ในการประสานการจัดทำแผนพัฒนาจังหวัดดังกล่าว

สำนักงานแรงงานและสวัสดิการสังคมจังหวัด เป็นหน่วยงานบริหารราชการส่วนภูมิภาค ในสังกัดสำนักงานปลัดกระทรวงแรงงานและสวัสดิการสังคม กระทรวงแรงงานและสวัสดิการ สังคม มีหน้าที่กำกับดูแลเกี่ยวกับงานนโยบายและประสานการจัดทำกรอบนโยบายการพัฒนา ชนบทในส่วนที่เกี่ยวข้องและการจัดทำแผนพัฒนาจังหวัดด้านแรงงานและสวัสดิการสังคมของ จังหวัด ดังนั้น เจ้าหน้าที่วิเคราะห์นโยบายและแผนของสำนักงานแรงงานและสวัสดิการสังคม จังหวัด จึงมีหน้าที่ประสานส่วนราชการต่าง ๆ ในสังกัดกระทรวงแรงงานและสวัสดิการสังคมใน จังหวัด ส่วนราชการระดับจังหวัดของกระทรวง ทบวง กรมอื่น ๆ ในจังหวัด เพื่อจัดทำกรอบ นโยบายและการจัดทำแผนพัฒนาจังหวัดประจำปีหรือแผนความต้องการพัฒนาจังหวัดประจำปี และแผนปฏิบัติการพัฒนาจังหวัดประจำปี ด้านแรงงานและสวัสดิการสังคม

จังหวัดหนองคายเป็นจังหวัดที่มีส่วนราชการสังกัดกระทรวงแรงงานและสวัสดิการสังคม ในจังหวัด ทั้งที่เป็นหน่วยงานราชการส่วนกลางที่ตั้งอยู่ภูมิภาคและเป็นหน่วยงานราชการส่วน ภูมิภาคทั้งสิ้น จำนวน 9 หน่วยงาน ฉะนั้นการประสานการจัดทำแผนพัฒนาจังหวัด ระหว่าง ส่วนราชการ หน่วยงานสังกัดกระทรวงแรงงานและสวัสดิการสังคมในจังหวัดหนองคาย เพื่อให้ แผนพัฒนาจังหวัดด้านแรงงานและสวัสดิการสังคม เป็นไปอย่างมีประสิทธิภาพ ประสิทธิภาพ สามารถครอบคลุมถึงกลุ่มเป้าหมาย ตามนโยบายที่กำหนดไว้

จากเหตุผลและความสำคัญดังกล่าว จึงเป็นมูลเหตุให้เกิดความสนใจในการจัดทำคู่มือ การประสานการจัดทำแผนพัฒนาจังหวัด สำหรับเจ้าหน้าที่สำนักงานแรงงานและสวัสดิการ สังคมจังหวัดหนองคาย เพื่อเป็นประโยชน์ในการประสานแผนพัฒนาจังหวัด และการทำงาน ของเจ้าหน้าที่ผู้ปฏิบัติงานต่อไป

วัตถุประสงค์ของการจัดทำคู่มือ

1. เพื่อเป็นคู่มือสำหรับเจ้าหน้าที่วิเคราะห์นโยบายและแผนของสำนักงานแรงงานและ สวัสดิการสังคมจังหวัดหนองคาย ในการประสานการจัดทำแผนพัฒนาจังหวัดด้านแรงงานและ สวัสดิการสังคม
2. เพื่อเป็นกรอบแนวทางในการปฏิบัติงานที่สามารถนำไปใช้ประโยชน์ในการพัฒนา และปรับปรุงประสิทธิภาพของเจ้าหน้าที่วิเคราะห์นโยบายและแผนของสำนักงานแรงงานและ

สวัสดิการสังคมจังหวัดหนองคาย ในการวางแผนการพัฒนาจังหวัดหนองคาย ให้เป็นรูปธรรม และสามารถนำไปใช้ประโยชน์ในการปฏิบัติได้จริง

ขอบเขตเนื้อหาของคู่มือ

คู่มือประสานการจัดทำแผนพัฒนาจังหวัด เล่มนี้จะเป็นคู่มือสำหรับเจ้าหน้าที่วิเคราะห์นโยบายและแผนของสำนักงานแรงงานและสวัสดิการสังคมจังหวัดหนองคายใช้เป็นเอกสารประกอบการปฏิบัติงานในการจัดทำแผนพัฒนาจังหวัด ซึ่งมีเนื้อหาประกอบด้วย

1. ความเป็นมาและความสำคัญของแผนพัฒนาจังหวัด
2. โครงสร้างหน่วยงานที่เกี่ยวข้อง ในกระบวนการจัดทำแผนพัฒนาจังหวัดหนองคาย
3. ขั้นตอน หรือกระบวนการในการประสานการจัดทำแผนพัฒนาจังหวัดหนองคาย
4. ปฏิทินการจัดทำแผนด้านแรงงานและสวัสดิการสังคมจังหวัดหนองคาย
5. บทสรุปและการใช้ประโยชน์จากคู่มือการประสานการจัดทำแผนพัฒนาจังหวัดหนองคาย

ด้านแรงงานและสวัสดิการสังคม สำหรับเจ้าหน้าที่วิเคราะห์นโยบายและแผน ของสำนักงานแรงงานและสวัสดิการสังคมจังหวัดหนองคาย เพื่อให้มีประสิทธิภาพมากยิ่งขึ้น

บทที่ 2

กระบวนการจัดทำแผนพัฒนาจังหวัด

1. ความหมายของการวางแผน
2. ความสำคัญของการวางแผน
3. ประโยชน์ของการวางแผน
4. ความหมายแผนพัฒนาจังหวัด
5. ประเภทของแผนพัฒนาจังหวัด
6. กระบวนการวางแผนพัฒนาจังหวัด
7. ขั้นตอนการจัดทำแผนพัฒนาจังหวัด
8. แนวทางการประสานแผนพัฒนาจังหวัด
9. ประโยชน์จากแผนพัฒนาจังหวัด

บทที่ 2

กระบวนการจัดทำแผนพัฒนาจังหวัด

1. ความหมายของการวางแผน

มีนักวิชาการ ผู้ทรงคุณวุฒิและนักบริหารได้ให้คำจำกัดความของ "การวางแผน" ไว้ต่างกัน เช่น

พวยับ พยอมยนต์ (2532:71) กล่าวว่า การวางแผนหมายถึงกระบวนการตัดสินใจล่วงหน้าว่าจะทำอะไร ที่ไหน อย่างไร มีการเลือกวัตถุประสงค์ นโยบาย โครงการ และวิธีการปฏิบัติ เพื่อให้บรรลุวัตถุประสงค์นั้น ๆ หรือ กล่าวอีกนัยหนึ่งก็คือ การวางแผนหมายถึงกระบวนการตัดสินใจล่วงหน้า หรือการเตรียมงานเพื่อให้บุคคลได้ปฏิบัติงานเพื่อที่จะให้เกิดการมองการณ์ไกล และทำงานให้เป็นไปตามขั้นตอนก่อนหลัง

สนธยา พลศรี (2537:25) กล่าวว่า การวางแผนเป็นกระบวนการขั้นหนึ่งของการบริหารงาน โดยกำหนดวัตถุประสงค์ และวิธีการดำเนินงานไว้ล่วงหน้า เพื่อปฏิบัติการให้สำเร็จไปตามขั้น การวางแผนเป็นการใช้ความรู้ ทางวิชาการในการกำหนดรายละเอียด ๆ เกี่ยวกับแนวทาง และวิธีการที่จะปฏิบัติในอนาคต เพื่อให้การบริหารงานเป็นไปโดยเรียบร้อยและมีประสิทธิภาพที่สุด

2. ความสำคัญของการวางแผน

สนธยา พลศรี (2537:26-27) กล่าวว่า การวางแผนมีความสำคัญต่อไปนี้

- (1) ช่วยให้ใช้ทรัพยากรอย่างเกิดประโยชน์สูงสุด
- (2) ช่วยให้การดำเนินงานบรรลุวัตถุประสงค์ เนื่องจากมีการกำหนดจุดมุ่งหมายในการทำงานอย่างแน่นอน เป็นแนวทางให้ทุกฝ่ายที่เกี่ยวข้องปฏิบัติหน้าที่ตามบทบาท เพื่อไปสู่จุดหมายปลายทางเดียวกัน
- (3) ช่วยลดความขัดแย้งในองค์กรหรือหน่วยงาน เนื่องจากมีการกำหนดขั้นตอนการทำงานตลอดจนบทบาทหน้าที่ช่วยให้การทำงานไม่สับสน ซ้ำซ้อน
- (4) ช่วยให้ผู้บริหารสามารถคาดคะเนล่วงหน้าถึงปัญหาและอุปสรรคอันอาจเกิดขึ้น และสามารถปรับใช้ตามสถานการณ์ทั้งดีและเลวให้เกิดประโยชน์ได้
- (5) ช่วยให้สามารถควบคุมงานได้อย่างมีระบบ และไม่ก่อให้เกิดผลในทางลบ

(6) ช่วยให้การพัฒนาหรือการแก้ไขปัญหาขององค์กรหรือหน่วยงานเป็นไปอย่างทันเหตุการณ์ เนื่องจากได้มีการวิเคราะห์ปัญหาอย่างมีระบบ ทำให้สามารถจัดลำดับความสำคัญของปัญหาและมีการดำเนินการที่ทันต่อเหตุการณ์

(7) ช่วยให้การพัฒนาทุกด้านทุกระดับสอดคล้องต้องกัน เป็นการลดความซ้ำซ้อนในการใช้ทรัพยากร

(8) ช่วยให้เกิดการประสานงานกันระหว่างหน่วยงานที่มีกิจกรรมเหมือน คล้ายคลึง หรือเกี่ยวพันซึ่งกันและกัน

(9) ช่วยให้องค์กรหรือหน่วยงานสามารถกำหนดอนาคตของตนเองได้ แม้การวางแผนจะเกี่ยวข้องกันกับการกะการณ์ล่วงหน้าแต่ก็มีผู้กล่าวว่า นักวางแผนต่างจากหมอดู ตรงที่หมอดูพยายามทำนายว่าจะเกิดอะไรขึ้นในอนาคต แต่นักวางแผนพยายามที่จะควบคุมสิ่งที่เกิดขึ้นในอนาคตโดยการวิเคราะห์สถานการณ์ล่วงหน้า และเตรียมการเพื่อป้องกันและแก้ไขปัญหานั้น อาจเกิดขึ้น

บุญรงค์ นิลวงษ์ (อ้างจาก ดนัย หงสุรพันธ์ 2532:8) กล่าวว่าเป็นที่ยอมรับโดยทั่วไปในวงการบริหารงานสมัยใหม่ว่า การวางแผนเป็นขั้นตอนที่สำคัญที่สุดขั้นตอนหนึ่งในกระบวนการบริหารงานขององค์กรทั้งภาครัฐและเอกชน ซึ่งอาจสรุปได้เป็นข้อ ๆ ดังนี้ คือ

- (1) ช่วยให้การบริหารงานองค์กรเกิดการประสานสอดคล้องกัน
- (2) ช่วยให้เกิดการประหยัดทรัพยากรบริหารทั้งคน เงิน วัสดุ และเวลา
- (3) ช่วยให้การดำเนินงานรวดเร็ว ถูกต้อง เป็นระเบียบ
- (4) ช่วยให้การตรวจสอบ ควบคุม ติดตามงาน มีประสิทธิภาพมากขึ้น
- (5) ช่วยให้ผู้ปฏิบัติงานสามารถเข้าใจวัตถุประสงค์ และเป้าหมาย รวมตลอดจนภาระหน้าที่ที่ได้รับมอบหมายของตน ได้แจ่มชัดยิ่งขึ้น
- (6) ช่วยให้องค์การสามารถระดมกำลังคน และทรัพยากรอื่น ๆ มาใช้ได้โดยทั่วถึง

3. ประโยชน์ของการวางแผน (ครุฑชิต สลับแสง 2540 : 21)

- (1) สนับสนุนให้เกิดการระดมทรัพยากรและปัจจัยการบริหาร คือ คน เงิน วัสดุ อุปกรณ์ และเทคนิคความรู้มาใช้ในการปฏิบัติให้บรรลุเป้าหมาย และสอดคล้องกับสถานการณ์แวดล้อม
- (2) สนับสนุนการบริหารดำเนินการไปอย่างมีประสิทธิภาพ และประสิทธิผล
- (3) เป็นเครื่องมือในการประสานงานระหว่างหน่วยงานและในหน่วยงานระดับต่าง ๆ ทั้งในแนวตั้งแนวนอน

- (4) สนับสนุนให้ผู้บริหารระดับต่าง ๆ สามารถควบคุมการปฏิบัติงานระดับต่าง ๆ ให้บรรลุเป้าหมายที่ต้องการ
- (5) เป็นเครื่องมือให้องค์การสามารถตรวจสอบปัญหาและข้อผิดพลาดต่าง ๆ ในการปฏิบัติและแนวทางที่จะนำไปสู่การปรับปรุงแก้ไขต่อไป
- (6) มีบทบาทในการกำหนดทิศทางและวิธีการเปลี่ยนแปลง และพัฒนาองค์การให้สอดคล้องกับการเปลี่ยนแปลงของปัจจัยภายนอกและสภาพแวดล้อม

4. ความหมายของแผนพัฒนาจังหวัด (คณะกรรมการประสานการวางแผนพัฒนาจังหวัด 2539 : 73-74)

แผนพัฒนาจังหวัด หมายถึงแผนพัฒนาเศรษฐกิจและสังคมของจังหวัดตามระเบียบสำนักนายกรัฐมนตรี ว่าด้วยการบริหารการพัฒนา เพื่อกระจายความเจริญไปสู่ภูมิภาคและท้องถิ่น พ.ศ. 2539

แผนพัฒนาจังหวัด 5 ปี หมายถึง แผนพัฒนาเศรษฐกิจและสังคมของจังหวัด ระยะ 5 ปี ที่สอดคล้องกับแผนพัฒนาเศรษฐกิจและสังคมแห่งชาติ มีลักษณะเป็นแผนแม่บทของจังหวัด ซึ่งจะสะท้อนให้เห็นถึงสถานการณ์ / ศักยภาพ / ความต้องการ โดยผนวกนโยบายและแนวทางการพัฒนาของจังหวัด ที่ชัดเจนในการแก้ไขปัญหา และความต้องการพัฒนาจังหวัด

แผนความต้องการของจังหวัดประจำปี หมายถึง แผนที่ยืนยันความต้องการหรืองานที่บรรจุไว้ในแผนพัฒนาจังหวัด 5 ปี และสอดคล้องกับนโยบายเน้นหนักของส่วนกลางและเป็นคำเสนอขอของงบประมาณของจังหวัด ต่อส่วนกลาง (กระทรวง / กรม)

แผนปฏิบัติการจังหวัดประจำปี หมายถึง แผนปฏิบัติการระดับจังหวัด ซึ่งต้องมีความชัดเจนในเรื่องแผนงาน / โครงการ เรื่องงบประมาณและจำนวนเป้าหมาย ที่จะดำเนินการในปีงบประมาณ นั้น ๆ

แผนพัฒนาอำเภอ หมายถึง แผนพัฒนาเศรษฐกิจและสังคมของอำเภอซึ่งมีลักษณะเป็นแนวทางและรายการประสานแผนงาน และโครงการของจังหวัด อำเภอ ตำบล ของหน่วยงานบริหารราชการส่วนท้องถิ่น รัฐวิสาหกิจ และการดำเนินงานของประชาชนในท้องที่ที่อำเภอได้จัดทำขึ้น เพื่อพัฒนาเศรษฐกิจและสังคม และแก้ไขปัญหาของประชาชนในอำเภอ

แผนพัฒนาตำบล หมายถึง แผนพัฒนาเศรษฐกิจและสังคมของตำบล ซึ่งมีลักษณะแนวทางและรายการประสานแผนงานและโครงการของอำเภอ ตำบล หมู่บ้าน และการดำเนินงานของประชาชนในท้องที่ที่ตำบลได้จัดทำขึ้น เพื่อพัฒนาเศรษฐกิจและสังคมและแก้ไขปัญหาของประชาชนในตำบล

กนภ. หมายถึง คณะกรรมการนโยบายกระจายความเจริญไปสู่ภูมิภาคและท้องถิ่น ตามระเบียบสำนักนายกรัฐมนตรีว่าด้วยการบริหารการพัฒนาเพื่อกระจายความเจริญไปสู่ภูมิภาคและท้องถิ่น พ.ศ. 2539

อผจ. หมายถึง คณะอนุกรรมการประสานการวางแผนพัฒนาจังหวัด ที่ กนภ. แต่งตั้ง

กพจ. หมายถึง คณะกรรมการพัฒนาจังหวัดตามระเบียบสำนักนายกรัฐมนตรีว่าด้วยการบริหารการพัฒนาเพื่อกระจายความเจริญไปสู่ภูมิภาคและท้องถิ่น พ.ศ. 2539

กพอ. หมายถึง คณะกรรมการพัฒนาอำเภอตามระเบียบสำนักนายกรัฐมนตรีว่าด้วยการบริหารราชการการพัฒนาเพื่อกระจายความเจริญไปสู่ภูมิภาคและท้องถิ่น พ.ศ. 2539

คปต. หมายถึง คณะทำงานสนับสนุนการปฏิบัติการพัฒนาชนบท ระดับตำบล ตามระเบียบสำนักนายกรัฐมนตรีว่าด้วยการบริหารการพัฒนาเพื่อกระจายความเจริญไปสู่ภูมิภาคและท้องถิ่น พ.ศ. 2539

หน่วยงานบริหารราชการส่วนท้องถิ่น หมายถึง องค์การบริหารส่วนจังหวัด เทศบาล สุขาภิบาล เมืองพัทยา และท้องถิ่นอื่น ตามที่กฎหมายกำหนด

แผนงาน หมายถึง กลุ่มโครงการที่ได้กำหนดขึ้นในลักษณะประสานสัมพันธ์กัน เพื่อแก้ไขปัญหาหรือการตอบสนองวัตถุประสงค์ที่กำหนดไว้ได้อย่างใดอย่างหนึ่ง หรือหลาย ๆ อย่าง

โครงการ หมายถึง กิจกรรมอย่างใดอย่างหนึ่งหรือหลายอย่างที่ได้กำหนดขึ้นเพื่อตอบสนองวัตถุประสงค์ที่กำหนดไว้

5. ประเภทของแผนพัฒนาจังหวัด (เทวัญ สรรค์นิกร 2538:9)

แผนพัฒนาจังหวัดแบ่งออกได้ดังนี้

(1) **แผนระยะยาว (Long - Term Plan)** คือ การจัดทำยุทธศาสตร์การพัฒนาจังหวัด เป็นแผนที่มีขอบเขตครอบคลุมในทุกด้าน มีกิจกรรมหลายด้าน ใช้ทรัพยากรมาก ต้องใช้เวลายาวนานจึงจะบรรลุวัตถุประสงค์ ส่วนใหญ่แล้วจะเป็นแผนซึ่งอาจจะต้องใช้เวลาดำเนินการถึงประมาณ 10 ปีขึ้นไป ดังนั้น แผนชนิดนี้จึงเป็นกว้าง ๆ และพยายามกำหนดเป้าหมายบางอย่าง เช่น รายได้ประชาชาติ อัตราการเจริญเติบโต ของประชาชน เป็นต้น

(2) **แผนระยะกลาง (Mediam-term Plan)** คือ การจัดทำแผนพัฒนาจังหวัด 5 ปี เป็นแผนที่ใช้เวลามากเพราะงานมีลักษณะกว้างและมีกิจกรรมเพิ่มขึ้น ส่วนใหญ่จะมีระยะเวลาประมาณ 5 ปี ถึง 10 ปี แผนเหล่านี้จะกำหนดนโยบายและแนวทางการดำเนินการเพื่อให้บรรลุเป้าหมายที่ได้ตั้งไว้

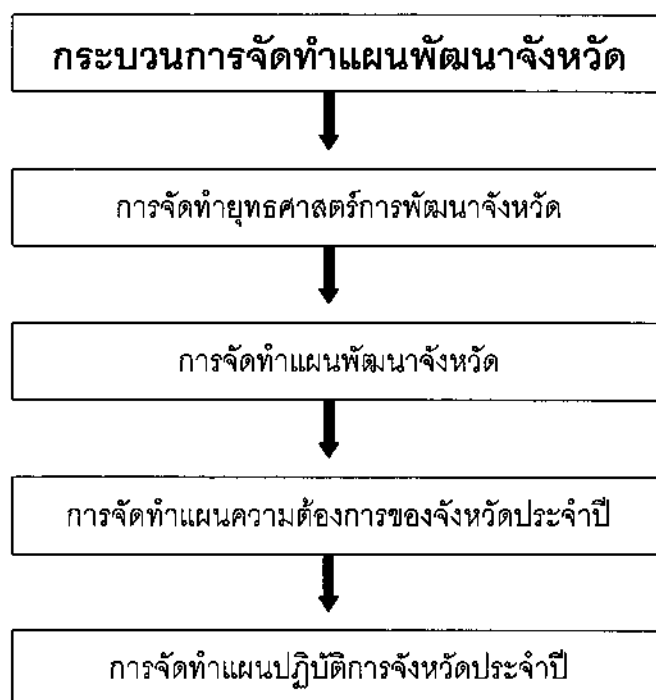
(3) **แผนระยะสั้น** (Short – term Plan) คือแผนความต้องการของจังหวัดประจำปี และแผนปฏิบัติการจังหวัดประจำปี เป็นแผนที่ใช้เวลาไม่ยาวนาน กิจกรรมมีไม่มากสามารถทำให้สำเร็จไปได้โดยเร็ว ส่วนใหญ่จะเป็นแผนซึ่งมีระยะเวลาต่ำกว่า 5 ปี ซึ่งอาจจะใช้เวลา 2 – 3 ปี หรืออาจใช้เวลาไม่กี่วัน หรือเดือนก็ได้

6 กระบวนการวางแผนพัฒนาจังหวัด

กระบวนการวางแผนพัฒนาจังหวัดในปัจจุบัน ประกอบด้วยขั้นตอนหลัก 4 ขั้นตอน คือ

- (1) การจัดทำยุทธศาสตร์การพัฒนาจังหวัด
- (2) การจัดทำแผนพัฒนาจังหวัด 5 ปี
- (3) การจัดทำแผนความต้องการของจังหวัด ประจำปี
- (4) การจัดทำแผนปฏิบัติการจังหวัดประจำปี

แผนภูมิที่ 1 กระบวนการจัดทำแผนพัฒนาจังหวัด



7. ขั้นตอนการจัดทำแผนพัฒนาจังหวัด (คณะอนุกรรมการประสานการวางแผนพัฒนาจังหวัด 2539 : 20-31)

คณะอนุกรรมการประสานการวางแผนพัฒนาจังหวัด (อผจ.) ในคณะกรรมการนโยบายกระจายความเจริญไปสู่ภูมิภาคและท้องถิ่น (กนภ.) ได้กำหนดขั้นตอนการจัดทำแผนพัฒนาจังหวัดประกอบด้วย 4 ขั้นตอน ดังนี้

7.1 ขั้นตอนการจัดทำยุทธศาสตร์การพัฒนาจังหวัด

- 1) การประเมินสภาวะแวดล้อม เป็นการกำหนดภาพรวมและทิศทางของการพัฒนาจังหวัด
- 2) การประเมินสถานภาพองค์การ เป็นการประเมินศักยภาพขององค์การจุดอ่อน/จุดแข็ง และข้อจำกัดที่สำคัญต่อการพัฒนาของจังหวัด
- 3) การกำหนดภารกิจหลัก เป็นการนำข้อมูลในการประเมินสภาวะแวดล้อม และการประเมินสถานภาพองค์การมากำหนดเป็นภารกิจหลักในการพัฒนาจังหวัด
- 4) การกำหนดวัตถุประสงค์ เป็นการนำภารกิจหลักที่ได้กำหนดไว้ของจังหวัด มากำหนดวัตถุประสงค์ให้ชัดเจนและเป็นรูปธรรมมากขึ้น
- 5) การกำหนดกลยุทธ์ เป็นแนวทางหรือขั้นตอนที่จังหวัดกำหนดขึ้นเพื่อให้บรรลุตามวัตถุประสงค์ของการพัฒนา
- 6) การกำหนดเป้าหมาย เป็นสิ่งที่จังหวัดต้องการให้สำเร็จลุล่วงตามกลยุทธ์ที่จังหวัดกำหนดไว้เป็นเป้าหมายที่มีความชัดเจนในเชิงปริมาณและคุณภาพ
- 7) การจัดทำแผนปฏิบัติการ (แผนพัฒนาจังหวัด 5 ปี) เป็นการกำหนดกรอบแผนงาน / โครงการ / กิจกรรมที่สอดคล้องกับยุทธศาสตร์การพัฒนาจังหวัด

7.2 ขั้นตอนการจัดทำแผนพัฒนาจังหวัด 5 ปี

- 1) จัดทำแนวทางการพัฒนาจังหวัด 5 ปี มีวิธีการปฏิบัติ ดังนี้
 - (1.1) จังหวัดพิจารณาจัดทำแนวทางการพัฒนาจังหวัดให้สะท้อนถึงทิศทางหรือแนวนโยบายการพัฒนาที่จังหวัดนั้นในแต่ละเรื่องแต่ละด้าน เพื่อเป็นเครื่องชี้แนวทางการพัฒนา (การจัดทำแผนงาน/โครงการรองรับ) ให้ทุกหน่วยงานในระดับจังหวัดปฏิบัติการและให้หน่วยงานระดับล่าง ๆ รองลงไป (อำเภอ / ตำบล/ท้องถิ่น) ใช้เป็นเครื่องมือในการกำหนดแนวทางการพัฒนาจังหวัดของระดับนั้น ๆ

- (1.2) ให้ กพจ. เป็นผู้จัดทำแนวทางตาม ข้อ (1.1) โดยพิจารณา/วิเคราะห์ จากนโยบายของรัฐบาล / แผนพัฒนาเศรษฐกิจและสังคมแห่งชาติ / แผนแม่บทของกระทรวง กรม และแผนยุทธศาสตร์การพัฒนารัฐบาล
- (1.3) จัดประชุมแจ้งแนวทางตามข้อ (1.2) ให้ทุกส่วนราชการในภูมิภาคและท้องถิ่น โดยเฉพาะอำเภอรับทราบนำไปปฏิบัติ
- 2) อำเภอ/กิ่งอำเภอ จัดทำแนวทางการพัฒนาอำเภอ/กิ่งอำเภอ 5 ปี มีวิธีปฏิบัติ ดังนี้
 - (2.1) กพอ./กพอ.กิ่ง อ. จัดทำแนวทางการพัฒนาอำเภอ กิ่งอำเภอ ระยะ 5 ปี โดยวิเคราะห์จากแนวทางการพัฒนาจังหวัด 5 ปี ภายใต้ขอบเขตพื้นที่และศักยภาพของอำเภอ/กิ่งอำเภอ
 - (2.2) แจ้งแนวทางการพัฒนาอำเภอ/กิ่งอำเภอ 5 ปี ให้สภาตำบล/ อบต./ท้องถิ่น ทุกรูปแบบในเขตอำเภอ/กิ่งอำเภอรับทราบและนำไปปฏิบัติ
- 3) ตำบลและท้องถิ่น จัดทำข้อเสนอความต้องการของตำบล 5 ปี มีวิธีปฏิบัติ
 - (3.1) สภาตำบล/ อบต./ท้องถิ่น สํารวจปัญหาความต้องการของประชาชนในพื้นที่
 - (3.2) นำแนวทางการพัฒนาอำเภอ/กิ่งอำเภอ ระยะ 5 ปี มาพิจารณาหาความสอดคล้องกับข้อ (3.1) เพื่อกำหนดแนวทางแก้ไขปัญหาความต้องการ
 - (3.3) จัดทำข้อเสนอความต้องการของตำบล/ท้องถิ่น ให้ครอบคลุมทั้งข้อ (3.1) และ ข้อ 3.2) เสนอให้อำเภอ/กิ่งอำเภอ
- 4) อำเภอ/กิ่งอำเภอ จัดทำข้อเสนอความต้องการของอำเภอ/กิ่งอำเภอ 5 ปี มีวิธีปฏิบัติ ดังนี้
 - (4.1) อำเภอ/กิ่งอำเภอ โดย กพอ./ กพอ. กิ่ง อ. รวบรวมข้อเสนอปัญหาความต้องการของทุกตำบล/ท้องถิ่นมาวิเคราะห์ ร่วมกับแนวทางการพัฒนาอำเภอ/กิ่งอำเภอ
 - (4.2) จัดทำข้อเสนอความต้องการของอำเภอ/กิ่งอำเภอ 5 ปี ส่งจังหวัด
- 5) จังหวัดจัดทำ "แผนพัฒนาจังหวัด 5 ปี" มีวิธีปฏิบัติดังนี้
 - (5.1) กพจ. แต่งตั้งคณะทำงานจัดทำแผนพัฒนาจังหวัด 5 ปี

- (5.2) กพจ./คณะทำงานฯ ตรวจสอบ/พิจารณาคำขอ/พิจารณาความสอดคล้อง ระหว่างข้อ เสนอความต้องการของทุกอำเภอ/กิ่งอำเภอ กับแนวทางการพัฒนา จังหวัด 5 ปี
 - (5.3) เพิ่มส่วนขาด/ตัดส่วนเกิน ที่มีผลต่อการบรรจุการพัฒนาจังหวัดและจัด ทำเป็น "แผนพัฒนาจังหวัด 5 ปี"
 - (5.4) กพจ. พิจารณาอนุมัติแผนพัฒนาจังหวัด 5 ปี แล้วเสนอกรรมการ จังหวัดให้ความเห็นชอบ
- 6) จังหวัดภายใต้การกำกับของ อผจ. สั่งการให้อำเภอ/กิ่งอำเภอ/ ตำบล/ท้องถิ่น จัดทำแผนพัฒนาอำเภอ/กิ่งอำเภอ มีวิธีปฏิบัติ ดังนี้
- (6.1) จังหวัดภายใต้การกำกับของ อผจ.สั่งการให้อำเภอ/กิ่งอำเภอ /ตำบล/ ท้อง ถิ่น จัดทำแผนพัฒนาอำเภอ/กิ่งอำเภอ 5 ปี โดยยึดแผนพัฒนา จังหวัด 5 ปี เป็นกรอบในการจัดทำ
 - (6.2) ให้ กพอ. / กพอ.กิ่ง อ. เสนอแผนพัฒนาอำเภอ/กิ่งอำเภอให้ กพจ.ให้ ความเห็นชอบ
- 7) ตำบล/ท้องถิ่นจัดทำแผนพัฒนาตำบล / ท้องถิ่น 5 ปี มีวิธีปฏิบัติ ดังนี้
- (7.1) ตำบล/ท้องถิ่นจัดทำแผนพัฒนาตำบล / ท้องถิ่น 5 ปี โดยยึดแผนพัฒนา อำเภอ/กิ่งอำเภอ 5 ปี เป็นกรอบในการจัดทำ
 - (7.2) ให้สภาตำบล / อบต. / ท้องถิ่น เสนอแผนพัฒนาตำบล/ท้องถิ่น 5 ปี ให้ กพอ./กพอ.กิ่ง อ. ให้ความเห็นชอบ
- 8) ประสานกับส่วนกลางและแจ้งจังหวัดส่งแผนพัฒนาจังหวัด 5 ปี เป็นแผน แม่บทในการจัดทำแผนพัฒนาจังหวัด รูปแบบอื่น ๆ ต่อไป
- 7.3 ขั้นตอนการจัดทำแผนความต้องการของจังหวัดประจำปี
- 1) จัดทำแนวทางการพัฒนาจังหวัดประจำปี มีวิธีปฏิบัติดังนี้
 - (1.1) กพจ. แต่งตั้งคณะทำงาน และกำหนดแนวทางหลักให้คณะทำงาน พิจารณาจัดทำแนวทางการพัฒนาจังหวัดประจำปี
 - (1.2) คณะทำงานพิจารณาทบทวนแนวทางการพัฒนาจังหวัด 5 ปี ให้สอดคล้องกับนโยบายเน้นหนักประจำปีของรัฐบาล/ส่วนกลาง (กระทรวง/ กรม) และ กพอ. / กพอ กิ่ง อ. กับปัญหา/ความต้องการของประชาชน ในพื้นที่ที่เกิดขึ้นในปี นั้น ๆ

- (1.3) กพจ. พิจารณาให้ความเห็นชอบ และแจ้ง กพอ./กพอ.กึ่ง อ. ดำเนินการต่อไป
- 2) จัดทำแนวทางการพัฒนาอำเภอ/กิ่งอำเภอประจำปี มีวิธีปฏิบัติดังนี้
 - (2.1) กพอ./กพอ กึ่ง อ. จัดทำแนวทางการพัฒนาอำเภอ / กิ่งอำเภอ ประจำปี โดยดำเนินการทำนองเดียวกับการจัดทำแนวทางการพัฒนาอำเภอ/กิ่งอำเภอ 5 ปี
 - (2.2) กพอ./กพอ.กึ่ง อ. แจ้งแนวทางการพัฒนาอำเภอ/กิ่งอำเภอประจำปี ให้ตำบล/ท้องถิ่น ดำเนินการจัดทำแผนพัฒนาตำบล/ท้องถิ่นประจำปี ต่อไป
- 3) ตำบล / ท้องถิ่น จัดทำแผนพัฒนาตำบล/ท้องถิ่น ประจำปี มีวิธีปฏิบัติดังนี้
 - (3.1) ตำบล/ท้องถิ่น จัดทำแผนพัฒนาตำบล/ท้องถิ่นประจำปี โดยใช้แนวทางการพัฒนาอำเภอ/กิ่งอำเภอประจำปี และแนวทางการพัฒนาตำบล / ท้องถิ่น 5 ปี เป็นฐานในการวิเคราะห์และจัดทำแผน
 - (3.2) ส่งแผนพัฒนาตำบล/ท้องถิ่นประจำปี ให้อำเภอ/กิ่งอำเภอดำเนินการจัดทำแผนพัฒนาอำเภอ/กิ่งอำเภอประจำปีต่อไป
- 4) อำเภอ/กิ่งอำเภอ จัดทำแผนพัฒนาอำเภอ/กิ่งอำเภอประจำปี มีวิธีปฏิบัติ ดังนี้
 - (4.1) อำเภอ/กิ่งอำเภอจัดทำแผนพัฒนาอำเภอ / กิ่งอำเภอประจำปี โดยใช้แนวทางการจัดทำแผนพัฒนาจังหวัดประจำปี และแนวทางการพัฒนาจังหวัด 5 ปี เป็นฐานในการวิเคราะห์และจัดทำแผน
 - (4.2) ส่งแผนพัฒนาอำเภอ/กิ่งอำเภอประจำปี ให้ กพจ. พิจารณาให้ความเห็นชอบ
- 5) จังหวัดจัดทำแผนความต้องการของจังหวัดประจำปี มีวิธีปฏิบัติ ดังนี้
 - (5.1) กพจ. พิจารณาให้ความเห็นชอบแผนพัฒนาอำเภอ/กิ่งอำเภอประจำปี
 - (5.2) คณะทำงาน/ผู้ประสานแผนทุกกระทรวง รวบรวม จำแนกและวิเคราะห์ปัญหาความต้องการประจำปีของแผนพัฒนาอำเภอ/กิ่งอำเภอ ในพื้นที่ที่ผ่านความเห็นชอบจาก กพจ.แล้ว กพจ. เพื่อพิจารณาให้ความเห็นชอบจัดทำแผนความต้องการของจังหวัดประจำปี
- 6) ประสานแผนกับส่วนกลางเสนอคำขอของงบประมาณตามแผนความต้องการของจังหวัด ประจำปีส่งให้กระทรวง/กรม ให้เป็นฐานในการวิเคราะห์จัดทำคำขอของงบประมาณของกระทรวง / กรมต่อไป

7.4 ขั้นตอนการจัดทำแผนปฏิบัติการจังหวัดประจำปี

- 1) จังหวัดจัดเตรียมการจัดทำแผนปฏิบัติการพัฒนาจังหวัดประจำปี มีวิธีปฏิบัติ ดังนี้
 - (1.1) กระทรวงรวบรวมแจ้งผลการพิจารณางบประมาณเบื้องต้น ให้ อผจ. เพื่อดำเนินการแจ้งให้จังหวัดทราบ
 - (1.2) จังหวัดใช้ผลการพิจารณาเบื้องต้น เตรียมร่างแผนปฏิบัติการจังหวัดประจำปี
- 2) จังหวัดจัดทำแผนปฏิบัติการจังหวัดประจำปี มีวิธีปฏิบัติ ดังนี้
 - (2.1) กระทรวงแจ้งผลการอนุมัติงบประมาณของทุกกรมในสังกัด ให้ อผจ. ทราบ เพื่อรวบรวมแจ้งจังหวัด
 - (2.2) จังหวัดจัดทำแผนปฏิบัติการจังหวัดประจำปี โดยใช้แผนในการควบคุม กำกับ และดำเนินการตามแผน
 - (2.3) จังหวัดจัดส่งแผนปฏิบัติการจังหวัดประจำปี ให้ส่วนกลางเพื่อใช้ในการติดตามประเมินผล ต่อไป

8. แนวทางการประสานแผนพัฒนาจังหวัด

ถึงแม้ว่าจังหวัด จะสามารถกำหนดนโยบายและแนวทางการพัฒนาจังหวัด สำหรับการแก้ไขปัญหาและสนองความต้องการของจังหวัดได้เอง แต่แนวทางการพัฒนาจังหวัด ก็จะต้องสอดคล้องกับนโยบายของรัฐบาล กระทรวง ทบวง กรมต่าง ๆ ที่มีการดำเนินงานลงสู่พื้นที่ของจังหวัด ดังนั้น ในการกำหนดแนวทางการพัฒนาจังหวัดประจำปี จึงแยกดำเนินการเป็น 2 ส่วน คือ

ส่วนแรก เป็นการดำเนินการเฉพาะส่วนกลาง ได้แก่ สำนักงานเลขาธิการ กนภ. คณะอนุกรรมการประสานการวางแผนพัฒนาจังหวัด (อผจ.) คณะอนุกรรมการชุดต่าง ๆ ของ กนภ. กระทรวง ทบวง กรม เพื่อแจ้งนโยบาย และการสั่งการของรัฐบาล กนภ. กระทรวง ทบวง กรม ที่เกี่ยวข้องให้จังหวัดทราบ

ส่วนที่ 2 เป็นการดำเนินการเฉพาะส่วนภูมิภาค ตามแนวทางปฏิบัติดังต่อไปนี้

- (1) คณะกรรมการพัฒนาจังหวัด (กพจ.) กำหนดนโยบายการพัฒนาจังหวัด ประจำปี จากนโยบายการพัฒนาจังหวัด 5 ปี โดยพิจารณาจุดเน้นของการพัฒนาให้สอดคล้องกับการแก้ไขปัญหาเร่งด่วนของจังหวัดและนโยบาย รัฐบาล แนวทางดำเนินการของส่วนกลาง ที่ได้แจ้งให้จังหวัดดำเนินการในปี

งบประมาณ นั้น ๆ เพื่อเป็นแนวทางการปฏิบัติ สำหรับส่วนราชการ และ องค์การบริหารราชการส่วนท้องถิ่นในจังหวัด

- (2) ส่วนราชการ / องค์การบริหารราชการส่วนท้องถิ่นในจังหวัด แปลงนโยบาย การพัฒนาจังหวัดประจำปี ที่ กพจ. กำหนดเป็นแนวทางการพัฒนาจังหวัด ประจำปีของหน่วยงาน โดยพิจารณาแผนงาน/โครงการที่ได้บรรจุไว้ในแผน พัฒนาจังหวัด 5 ปี มากำหนดแผนงาน/โครงการที่จะดำเนินการในแต่ละ แนวทาง
- (3) คณะกรรมการพัฒนาจังหวัด (กพจ.) พิจารณาบททวนและกลั่นกรองแผน งาน/โครงการ และกิจกรรมที่ส่วนราชการและองค์การบริหารราชการส่วน ท้องถิ่นจะดำเนินการ เพื่อจัดลำดับ ความสำคัญ^๕ของโครงการในแต่ละ กลุ่มโครงการหรือแต่ละงาน เพื่อกำหนดเป็นแนวทางการพัฒนาจังหวัด ประจำปี
- (4) แนวทางการพัฒนาจังหวัด จะต้องได้รับความเห็นชอบจากคณะกรรมการ พัฒนาจังหวัด (กพจ.) ก่อนที่จะนำมาจัดทำแผนความต้องการของจังหวัด ประจำปี

9. การใช้ประโยชน์จากแผนพัฒนาจังหวัด (คณะอนุกรรมการประสานการวางแผน พัฒนาจังหวัด 2539: 64)

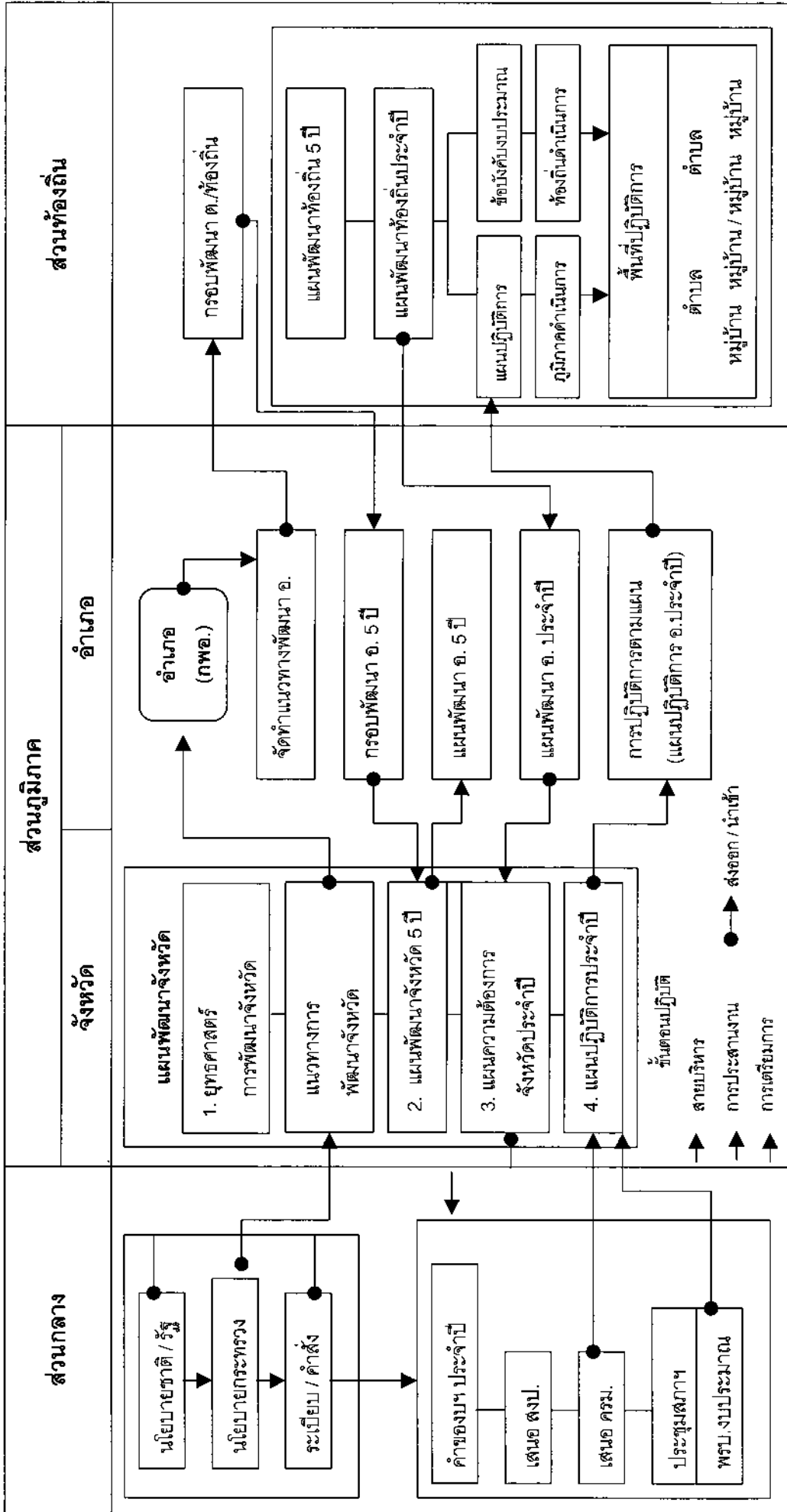
1. การใช้ประโยชน์จากแผนพัฒนาจังหวัด 5 ปี

- (1.1) กรม/กระทรวงใช้เป็นข้อมูลเพื่อการวิเคราะห์และจำแนก/จัดกลุ่มและทราบ จำนวน ความรุนแรงของปัญหา/ความต้องการของพื้นที่ในภาพรวม
- (1.2) เพื่อจัดทำแผนปฏิบัติการของกระทรวง ต่าง ๆ ในระยะ 5 ปี
- (1.3) เพื่อกำหนดนโยบายเน้นหนักของส่วนกลาง ให้สอดคล้องกับปัญหาความ ต้องการของพื้นที่ ระยะ 5 ปี และประจำปี
- (1.4) เพื่อจัดการวางแผนบริหารทรัพยากรทางการพัฒนาของกระทรวง/กรม ให้สอดคล้องเหมาะสมยิ่งขึ้น ระหว่างภารกิจของหน่วยงานกับพื้นที่
- (1.5) เพื่อการวางแผนบริหารทรัพยากรทางการบริหารทั้งคน วัสดุ อุปกรณ์ และแนวทางการพัฒนา และงบประมาณได้อย่างมีประสิทธิภาพ
- (1.6) เพื่อสามารถเชื่อมโยงความสัมพันธ์ระหว่างนโยบาย/ยุทธศาสตร์ ของแผนชาติ แผนกระทรวง/กรม กับพื้นที่ (จังหวัด/อำเภอ/ตำบล) เพื่อให้การแปลงแผนไปสู่ การปฏิบัติบรรลุผลได้อย่างมีประสิทธิภาพสูงสุด

2. การใช้ประโยชน์จากแผนความต้องการของจังหวัดประจำปี

- (2.1) ใช้เป็นค่าของงบประมาณของจังหวัด
- (2.2) กระทรวง/กรม ใช้เป็นข้อมูลในการตรวจสอบจำนวน/ขอบเขตปัญหา ความต้องการในระดับจังหวัดและพื้นที่
- (2.3) ใช้เป็นฐานข้อมูลเพื่อการวิเคราะห์และสนับสนุนงบประมาณ ในการจัดทำค่าของงบประมาณของกรมต่าง ๆ
- (2.4) เพื่อให้จังหวัดใช้ยืนยันปัญหา ความต้องการประจำปี ตามที่บรรจุไว้ใน แผนพัฒนาจังหวัด 5 ปี ที่ส่งให้ส่วนกลางไว้แล้ว

แผนภูมิที่ 2 โครงสร้างกระบวนการและแนวทางการประสานและการจัดทำแผนพัฒนาจังหวัด



บทที่ 3

โครงสร้างและบทบาทหน้าที่ของหน่วยงานที่เกี่ยวข้อง

1. โครงสร้างการจัดทำแผนพัฒนาจังหวัด
2. โครงสร้างหน่วยงานที่เกี่ยวข้องในการจัดทำแผนพัฒนาจังหวัดของกระทรวงแรงงานและสวัสดิการสังคม
3. บทบาทอำนาจหน้าที่ของหน่วยงานสังกัดกระทรวงแรงงานและสวัสดิการสังคมในจังหวัดหนองคาย

บทที่ 3

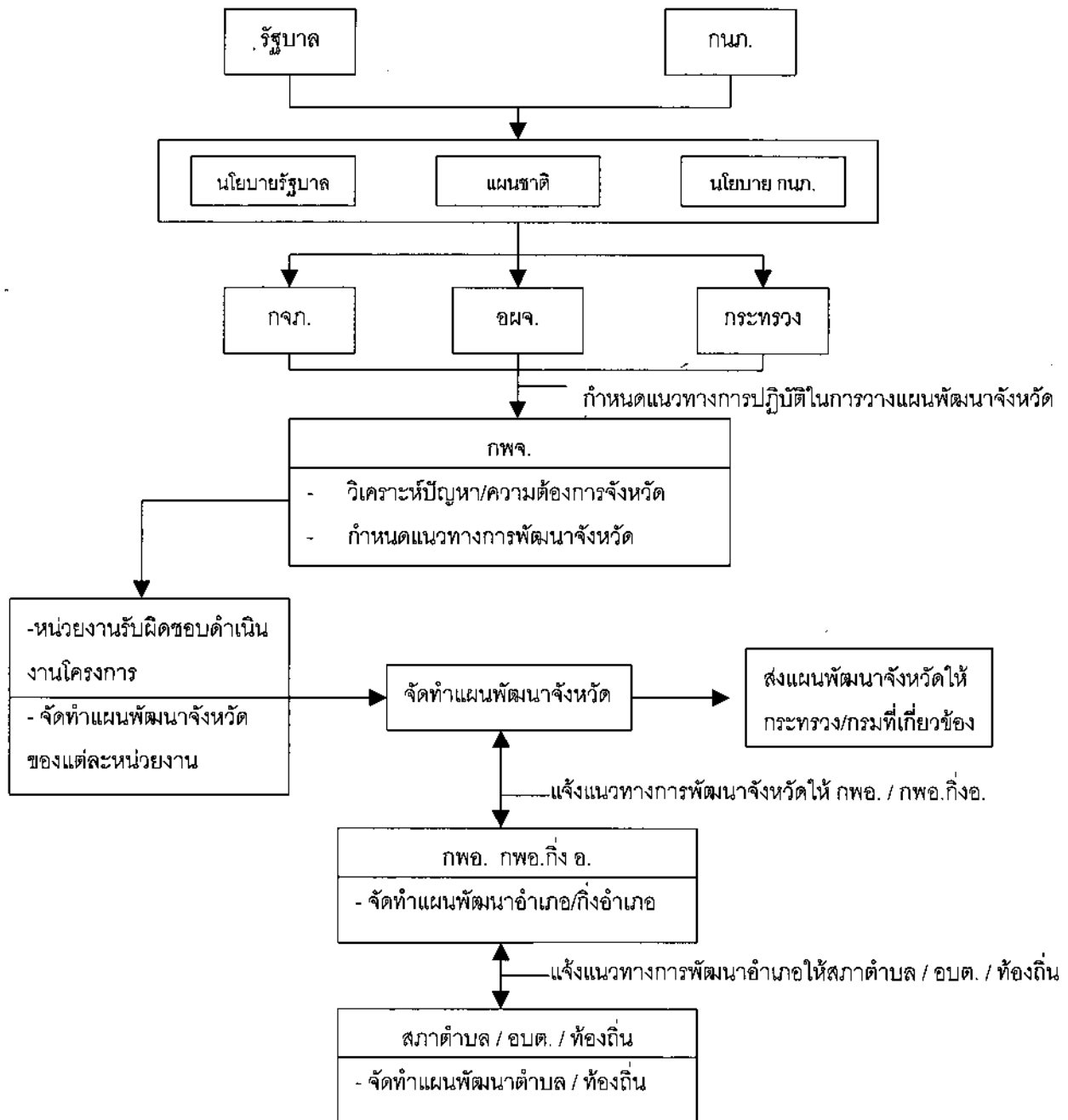
โครงสร้างและบทบาทหน้าที่ของหน่วยงานที่เกี่ยวข้อง กับการจัดทำแผนพัฒนาจังหวัด

1. โครงสร้างการจัดทำแผนพัฒนาจังหวัด

การจัดทำแผนพัฒนาระดับจังหวัดนั้น สำนักงานจังหวัด โดยฝ่ายนโยบายและแผน และคณะทำงานประสานการจัดทำแผนจังหวัด ซึ่งประกอบด้วย ผู้แทนจากกระทรวงและหน่วยงานต่าง ๆ ทำหน้าที่วิเคราะห์แผนและแปลงกรอบนโยบายของรัฐบาล แผนระดับชาติ แผนระดับกระทรวง และแผนระดับกรม เป็นกรอบนโยบายของจังหวัดให้ถูกต้องและเหมาะสมกับสภาพปัญหาพื้นที่จังหวัด และประสานหน่วยงานที่เกี่ยวข้อง ร่วมจัดทำแนวทางการพัฒนาจังหวัด 5 ปี ให้สอดคล้องกับแผนพัฒนาเศรษฐกิจและสังคมแห่งชาติ และยุทธศาสตร์การพัฒนารัฐบาลจังหวัด ซึ่งแผนเหล่านี้ปกติจะดำเนินการล่วงหน้าเป็นเวลา 2 ปี ซึ่งการจัดทำแผนพัฒนาจังหวัดนั้น มีโครงสร้างการจัดทำดังต่อไปนี้ (แผนภูมิที่ 3)

แผนภูมิที่ 3

โครงสร้างการจัดทำแผนพัฒนาจังหวัด



- หมายเหตุ
- กนภ.= คณะกรรมการนโยบายกระจายความเจริญไปสู่ภูมิภาคและท้องถิ่น
 - กจภ.= คณะอนุกรรมการกระจายความเจริญไปสู่ภูมิภาค
 - อผจ.= คณะอนุกรรมการประสานการวางแผนพัฒนาจังหวัด
 - กพจ.= คณะกรรมการพัฒนาจังหวัด
 - กพอ./กพอ.กึ่ง อ. = คณะกรรมการพัฒนาอำเภอ/คณะกรรมการพัฒนากิ่งอำเภอ

2. หน่วยงานที่เกี่ยวข้องกับการจัดทำแผนพัฒนาจังหวัด

กระทรวงแรงงานและสวัสดิการสังคมในจังหวัดหนองคาย

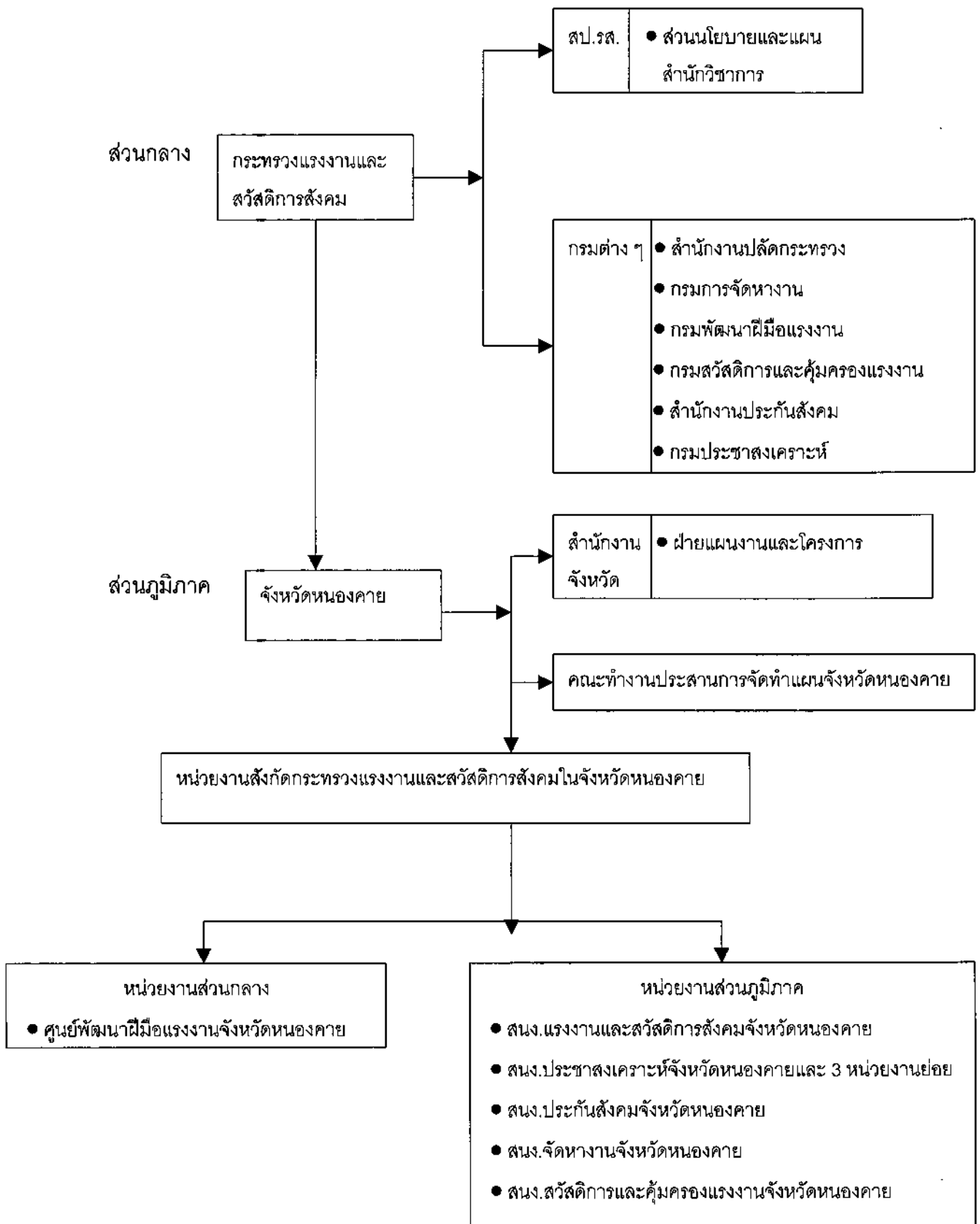
สำหรับการจัดทำแผนแรงงานและสวัสดิการสังคมระดับจังหวัดหนองคายนั้น สำนักงานแรงงานและสวัสดิการสังคมจังหวัดหนองคาย ทำหน้าที่รับนโยบาย แผนงานโครงการด้านแรงงานและสวัสดิการสังคมของกระทรวงและจังหวัดไปประสานการปฏิบัติกับหน่วยงานสังกัดกระทรวงแรงงานและสวัสดิการสังคมในจังหวัด ทั้งหน่วยงานส่วนกลาง คือศูนย์พัฒนาฝีมือแรงงานจังหวัดหนองคาย และหน่วยงานส่วนภูมิภาค คือ สำนักงานประชาสงเคราะห์จังหวัดหนองคาย และหน่วยงานย่อย (นิคมสร้างตนเองโพนพิสัยจังหวัดหนองคาย ศูนย์ฟื้นฟูอาชีพคนพิการจังหวัดหนองคาย และสถานสงเคราะห์เด็กชายบ้านหนองคาย) สำนักงานจัดหางานจังหวัดหนองคาย สำนักงานสวัสดิการและคุ้มครองแรงงานจังหวัดหนองคาย สำนักงานประกันสังคมจังหวัดหนองคาย รวม 6 กรม 9 หน่วยงาน ในการกำหนดกรอบแนวทางการจัดทำแผนงานโครงการด้านแรงงานและสวัสดิการสังคมในระดับจังหวัด คือ การจัดทำยุทธศาสตร์การพัฒนาจังหวัด แผนพัฒนาจังหวัด 5 ปี แผนความต้องการของจังหวัดประจำปี แผนปฏิบัติการจังหวัดประจำปี แผนงานตามนโยบายของรัฐบาล และกระทรวงแรงงานและสวัสดิการสังคม

จะเห็นได้ว่า การจัดทำแผนแรงงานและสวัสดิการสังคมระดับจังหวัดนั้น จะถูกกำหนดกรอบและแนวทางทั้งจากหน่วยงานระดับกระทรวง ระดับกรม และระดับจังหวัด จากนั้นหน่วยงานที่จะปฏิบัติในจังหวัดหนองคาย จึงจัดทำแผนของตนเองขึ้น ภายใต้กรอบดังกล่าว ซึ่งการจัดทำแผนนั้น นอกจากจะอาศัยกรอบที่ได้รับแล้ว ยังอาศัยข้อมูลประกอบในการจัดทำแผนจากส่วนต่าง ๆ เช่น จากศูนย์สงเคราะห์ราษฎรประจำหมู่บ้าน หรือองค์การบริหารส่วนตำบล โดยเฉพาะข้อมูล จปฐ. สถิติการทำงานในรอบปีที่ผ่านมาและแผนงานหรือแนวโน้มความต้องการการบริการจากหน่วยงานที่สังกัดกระทรวงแรงงานและสวัสดิการสังคมในจังหวัดหนองคาย

กระบวนการในการจัดทำแผนงานของหน่วยงานที่สังคมกระทรวงแรงงานและสวัสดิการสังคมในจังหวัดหนองคาย มีหน่วยงานที่เกี่ยวข้องในการจัดทำแผนงาน/โครงการดังต่อไปนี้ (แผนภูมิที่ 4)

แผนภูมิที่ 4

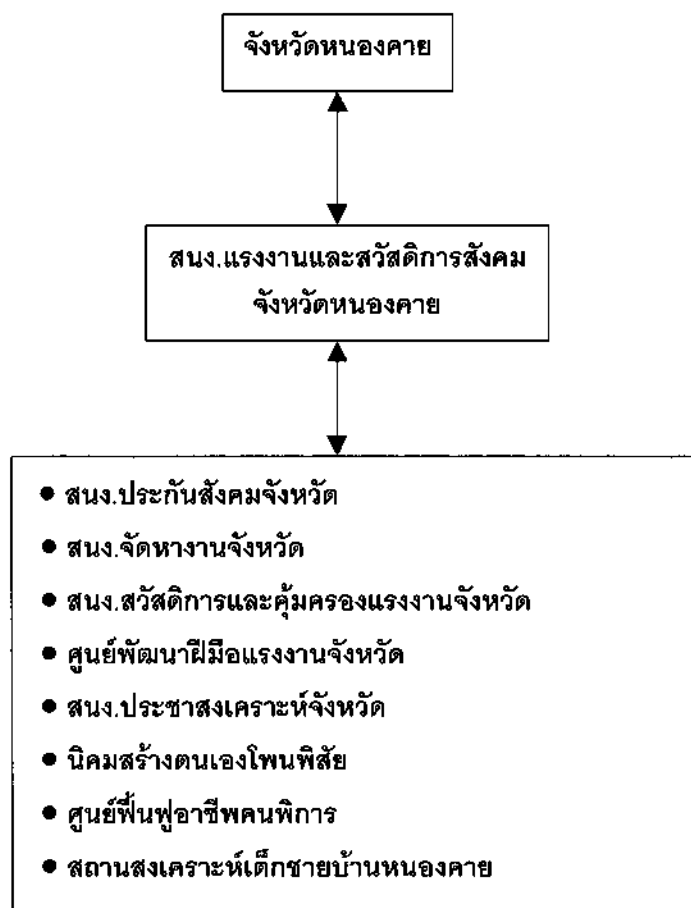
โครงสร้างหน่วยงานที่เกี่ยวข้องกับการจัดทำแผนพัฒนาจังหวัด กระทรวงแรงงานและสวัสดิการสังคม



แผนงานของหน่วยงานที่สังกัดกระทรวงแรงงานและสวัสดิการสังคมในจังหวัดหนองคาย เมื่อจัดทำเสร็จแล้ว จึงเสนอขออนุมัติจากหน่วยงานระดับกรมอีกครั้งหนึ่ง ซึ่งหลังจากได้รับอนุมัติแล้ว ในกรณีที่แผนหรือโครงการต่าง ๆ ไม่ได้รับอนุมัติงบประมาณตามที่ได้ออกไป จะต้องมีการปรับแผนเพื่อให้สอดคล้องกับงานงบประมาณที่ได้รับอีกครั้งหนึ่ง โดยอาจจะมีการลดปริมาณงานลง เพื่อให้แผนงาน/โครงการนั้น ๆ สามารถดำเนินไปได้ ซึ่งในการจัดทำแผนในระดับจังหวัดทุกครั้งจะต้องมีการประชุมเจ้าหน้าที่ผู้รับผิดชอบงานแผน จากหน่วยงานในสังกัดกระทรวงแรงงานและสวัสดิการสังคม เพื่อรับทราบกรอบนโยบาย และแนวทางในการจัดทำแผน จากนั้น แต่ละหน่วยงานจะแยกกันจัดทำแผนของตนเองส่งให้สำนักงานแรงงานและสวัสดิการสังคมรวบรวมจัดทำในภาพรวมของกระทรวงต่อไป

แผนภูมิที่ 5

ผังแสดงหน่วยงานในสังกัดกระทรวงแรงงานและสวัสดิการสังคมที่เกี่ยวข้องในกระบวนการจัดทำแผนพัฒนาจังหวัดหนองคาย



สำนักงานแรงงานและสวัสดิการสังคมจังหวัดหนองคาย จะเป็นหน่วยกลางในการประสานแผนระหว่างจังหวัดหนองคาย และหน่วยงานสังกัดกระทรวงแรงงานและสวัสดิการสังคมในจังหวัดหนองคาย ทั้งการจัดทำยุทธศาสตร์การพัฒนาจังหวัด แผนพัฒนาจังหวัด 5 ปี แผนพัฒนาจังหวัดประจำปีหรือแผนความต้องการของจังหวัดประจำปี และแผนปฏิบัติการพัฒนาจังหวัดประจำปี ในด้านแรงงานและสวัสดิการสังคมของจังหวัดหนองคาย

3. บทบาทอำนาจหน้าที่ของหน่วยงานสังกัดกระทรวงแรงงานและสวัสดิการสังคมใน จังหวัดหนองคาย

จังหวัดหนองคาย มีส่วนราชการสังกัดกระทรวงแรงงานและสวัสดิการสังคมทั้งสิ้น 9 หน่วยงาน ดังนี้

1. สำนักงานแรงงานและสวัสดิการสังคมจังหวัดหนองคาย สังกัดสำนักงานปลัดกระทรวงแรงงานและสวัสดิการสังคม มีบทบาทหน้าที่กำกับดูแล ประสานการปฏิบัติงานด้านการจัดทำแผนพัฒนาของจังหวัดหนองคาย งานนโยบาย งานแผนงาน/โครงการ งานข้อมูลข่าวสาร งานเผยแพร่ภารกิจกระทรวงแรงงานและสวัสดิการสังคม รับเรื่องราวร้องทุกข์จากคนหางาน งานศูนย์สงเคราะห์ราษฎรประจำหมู่บ้าน และงานนโยบายค่าจ้าง เป็นต้น

2. สำนักงานประกันสังคมจังหวัดหนองคาย สังกัดสำนักงานประกันสังคม มีบทบาทหน้าที่ให้ความคุ้มครอง และสร้างหลักประกันให้แก่ลูกจ้าง กรณีลูกจ้างประสบอันตราย เจ็บป่วย ทูพพลภาพ เสียชีวิตเนื่องจากการทำงาน และนอกเวลาทำงาน เป็นต้น

3. สำนักงานจัดหางานจังหวัดหนองคาย สังกัดกรมการจัดหางาน มีบทบาทหน้าที่ให้บริการด้านการจัดหางานทำในประเทศและต่างประเทศ งานจดทะเบียนบริษัทจัดหางาน งานควบคุมอาชีพคนต่างด้าว เป็นต้น

4. สำนักงานสวัสดิการและคุ้มครองแรงงานจังหวัดหนองคาย สังกัดกรมสวัสดิการและคุ้มครองแรงงาน มีบทบาทหน้าที่เกี่ยวกับการคุ้มครองแรงงาน การส่งเสริมความปลอดภัยในการทำงาน ส่งเสริมแรงงานสัมพันธ์ และพัฒนาคุณภาพชีวิตของผู้ใช้แรงงาน เป็นต้น

5. สำนักงานประชาสงเคราะห์จังหวัดหนองคาย สังกัดกรมประชาสงเคราะห์ มีบทบาทหน้าที่ให้บริการในการป้องกันปัญหา การช่วยเหลือประชาชนผู้ประสบความเดือดร้อน ไม่สามารถช่วยเหลือตนเองได้ ทั้งเด็ก เยาวชน สตรี ผู้สูงอายุ คนไร้ที่พึ่ง คนพิการทุพพลภาพ ครอบครัวผู้มียาได้น้อย และประสบสาธารณภัย ต่าง ๆ เป็นต้น

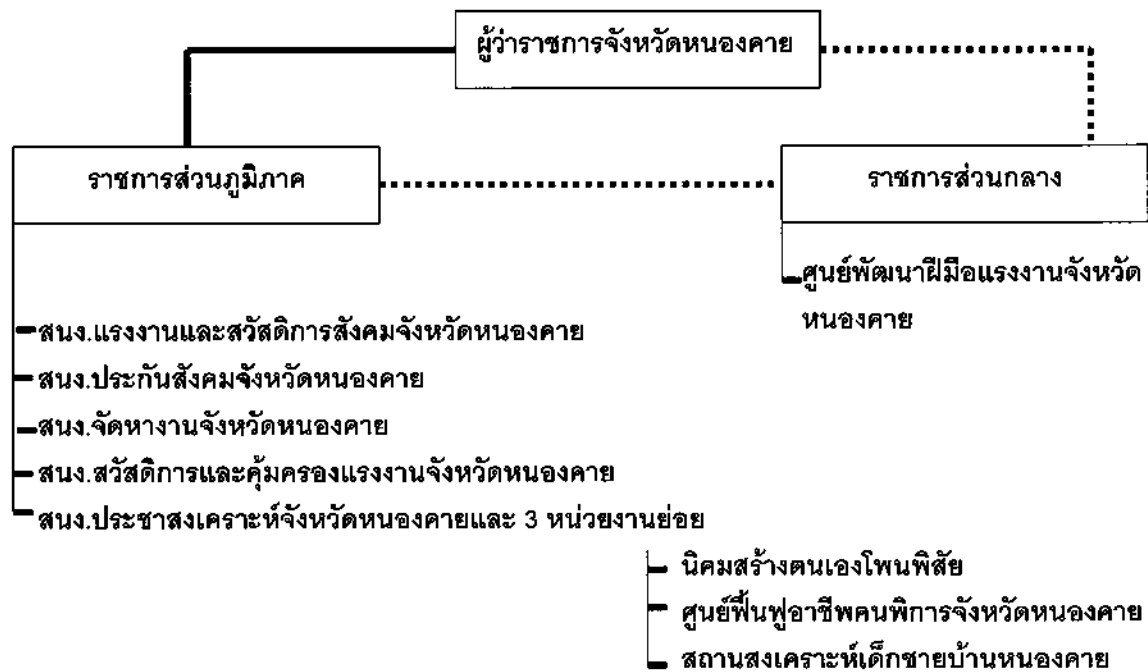
6. นิคมสร้างตนเองโพนพิสัย สังกัดกรมประชาสงเคราะห์ มีบทบาทหน้าที่ จัดสรรที่ดินให้ราษฎรที่ยากจน รวมทั้งพัฒนาคุณภาพชีวิตในเขตพื้นที่รับผิดชอบของนิคมสร้างตนเองโพนพิสัย

7. ศูนย์ฟื้นฟูอาชีพคนพิการจังหวัดหนองคาย สังกัดกรมประชาสงเคราะห์ มีบทบาทหน้าที่ให้ความช่วยเหลือคนพิการในชนบท ได้รับการดูแลและพัฒนาคุณภาพชีวิต ที่มีอายุตั้งแต่ 17-40 ปี รวมทั้งให้การศึกษาระดับมัธยม การส่งเสริมอาชีพ ฟื้นฟูสภาพร่างกายจิตใจ และการบริการอื่น ๆ ที่เหมาะสมแต่ละประเภทความพิการ ตามพระราชบัญญัติฟื้นฟูสมรรถภาพคนพิการ พ.ศ. 2534 เป็นต้น

8. สถานสงเคราะห์เด็กชายบ้านหนองคาย สังกัดกรมประชาสงเคราะห์ มีบทบาทหน้าที่ให้ความอุปการะดูแล ให้การศึกษา พัฒนาเด็กชายอายุระหว่าง 7-8 ปี ที่มีปัญหาความประพฤติ เร่วรอน กำพร้า ยากจน อนาคต และไร้ที่พึ่ง เป็นต้น

9. ศูนย์พัฒนาฝีมือแรงงานจังหวัดหนองคาย สังกัดกรมพัฒนาฝีมือแรงงาน (หน่วยงานราชการส่วนกลางที่ตั้งอยู่ในภูมิภาค) มีบทบาทหน้าที่รับผิดชอบฝึกอาชีพในสาขาช่างต่าง ๆ และสาขาที่ไม่ใช่ช่างให้แก่เยาวชนอายุ 15 ปี ขึ้นไป และผู้ว่างงานที่ต้องการมีวิชาชีพหรือต้องการพัฒนาฝีมือ และทักษะในวิชาชีพเพื่อโอกาสในการมีงานทำที่มั่นคงและมีรายได้ที่สูงขึ้นในเขตพื้นที่จังหวัดหนองคาย

แผนภูมิที่ 6
โครงสร้างหน่วยงานสังกัดกระทรวงแรงงานและสวัสดิการสังคม
จังหวัดหนองคาย



หมายเหตุ ————— สายการบังคับบัญชา
 ประสานงาน

บทที่ 4

การจัดทำแผนและประสานแผนพัฒนาจังหวัด

การประสานงาน (Co-ordinating) เป็นการดำเนินการให้หน่วยงานมีความสัมพันธ์ภาพในการปฏิบัติงานระหว่างกันเป็นไปอย่างสอดคล้อง เชื่อมโยงระหว่างกันและกันโดยมีการปฏิบัติงานกันอย่างสม่ำเสมอจนเป็นกลุ่มก้อน ทั้งนี้เพื่อให้งานบรรลุถึงวัตถุประสงค์เดียวกัน อีกทั้งเป็นการประหยัดและมีทั้งประสิทธิภาพและประสิทธิผล การประสานงานเป็นการลดความขัดแย้งในการปฏิบัติงาน สร้างความเป็นกลุ่มก้อน ความร่วมมือร่วมใจในการปฏิบัติงาน การประสานงานนั้นนับว่าเป็นหัวใจการทำงาน ซึ่งการทำงานจะบรรลุวัตถุประสงค์หรือไม่ ขึ้นอยู่กับการประสานงาน และการประสานงานที่ดีจะต้องมีระบบการติดต่อที่ต่อน้อยอยู่ในลักษณะ Two-ways-Communication (นายบุญรงค์ นิลวงษ์ 2537:7)

การจัดทำแผนพัฒนาจังหวัด จำเป็นที่จะต้องให้การประสานระหว่างหน่วยงานต่าง ๆ ในจังหวัด เพื่อร่วมกันจัดทำแผนยุทธศาสตร์ การจัดทำแผนพัฒนาจังหวัด 5 ปี การจัดทำแผนความต้องการของจังหวัดประจำปี และการจัดทำแผนปฏิบัติการพัฒนาจังหวัดประจำปีด้านแรงงานและสวัสดิการสังคมของจังหวัด ให้เป็นระบบ และสามารถให้ปฏิบัติได้จริง

1. วัตถุประสงค์ของการจัดทำแผนและประสานแผนพัฒนาจังหวัด

1. เพื่อให้หน่วยงาน ที่เกี่ยวข้อง มีความรู้ ความเข้าใจ และให้ความร่วมมือในการจัดทำแผนพัฒนาจังหวัด
2. เพื่อให้การจัดทำแผนพัฒนาจังหวัด มีประสิทธิภาพสูงสุด
3. เพื่อให้หน่วยงานที่เกี่ยวข้องได้รับประโยชน์จากการทำแผนพัฒนาจังหวัด
4. เพื่อให้เจ้าหน้าที่ผู้รับผิดชอบ ในการจัดทำแผนของหน่วยงานต่าง ๆ มีความสัมพันธ์ที่ดีต่อกัน

2. หลักในการประสานแผนพัฒนาจังหวัด

1. จะต้องประสานงานทั้งระดับผู้บังคับบัญชา (หัวหน้าหน่วยงาน) ของหน่วยงานสังกัดกระทรวงแรงงานและสวัสดิการสังคมในจังหวัดหนองคาย ทั้ง 9 หน่วยงาน ให้รับทราบเกี่ยวกับนโยบายในการจัดทำแผนพัฒนาจังหวัด ด้านแรงงานและสวัสดิการสังคม และระดับผู้ปฏิบัติงานที่รับผิดชอบในการจัดทำแผนของหน่วยงาน นั้น ๆ

2. ยึดวัตถุประสงค์ของแผนงานเป็นหลัก เพื่อให้การจัดทำแผนพัฒนาจังหวัดดำเนินการไปได้อย่างราบรื่น มีประสิทธิภาพและทุกหน่วยงานได้รับประโยชน์ร่วมกัน

3. สร้างความเป็นเอกภาพในการทำงานและการจัดทำแผนต่าง ๆ ของหน่วยงานสังกัดกระทรวงแรงงานและสวัสดิการสังคมในจังหวัดหนองคาย

3. ขั้นตอนในการจัดทำแผนพัฒนาจังหวัด

1. การกำหนดแนวทางการพัฒนาจังหวัด ประจำปี

ถึงแม้ว่าจังหวัดจะสามารถกำหนดนโยบายและแนวทางการพัฒนาจังหวัด สำหรับการแก้ไขปัญหาและสนองความต้องการของจังหวัดได้เอง แต่แนวทางการพัฒนาจังหวัดต้องสนองนโยบายของรัฐบาล กระทรวงทบวงกรมต่าง ๆ ที่มีการดำเนินลงสู่พื้นที่ของจังหวัด ดังนั้นในการกำหนดแนวทางการพัฒนาจังหวัดประจำปี จึงมีแนวปฏิบัติ ดังนี้

1.1) คณะกรรมการพัฒนาจังหวัด (กพจ.) แจ้งกำหนดแนวนโยบายการพัฒนาจังหวัด จากนโยบายการพัฒนาจังหวัด 5 ปี โดยพิจารณาจุดเน้นของการพัฒนาให้สอดคล้องกับการแก้ไขปัญหาเร่งด่วนของจังหวัด และนโยบายรัฐบาลที่กระทรวง/กรม ให้สำนักงานแรงงานและสวัสดิการสังคมจังหวัดหนองคาย ทราบและประสานแจ้งให้ส่วนราชการหน่วยงานสังกัดกระทรวงแรงงานและสวัสดิการสังคมในจังหวัดหนองคายได้ทราบ

1.2) สำนักงานแรงงานและสวัสดิการสังคมจังหวัดหนองคาย ดำเนินเชิญประชุมหัวหน้าส่วนราชการ/หน่วยงานในสังกัดกระทรวงแรงงานและสวัสดิการสังคม พร้อมทั้งเจ้าหน้าที่ผู้รับผิดชอบงานแผนของทุกหน่วยงานเพื่อรับทราบแนวนโยบายการพัฒนาจังหวัดประจำปี เพื่อเป็นแนวทางปฏิบัติ

1.3) ส่วนราชการ/หน่วยงานสังกัดกระทรวงแรงงานและสวัสดิการสังคม ในจังหวัดหนองคาย ทั้ง 9 หน่วยงาน แปลงแนวนโยบายการพัฒนาจังหวัดประจำปีที่กำหนดไว้เป็นแนวทางการพัฒนาจังหวัดประจำปีของหน่วยงาน โดยพิจารณาแผนงาน/โครงการที่บรรจุไว้ในแผนพัฒนาจังหวัด 5 ปี มากำหนดแผนงาน/โครงการที่จะดำเนินการในปีนั้น ๆ และในประเด็น ดังนี้

- (1) วัตถุประสงค์ของโครงการ
- (2) กิจกรรมที่จะดำเนินการในแต่ละโครงการ (ถ้ามี)
- (3) หลักเกณฑ์เงื่อนไขของการดำเนินงานโครงการ
- (4) ลักษณะงานของโครงการ/กิจกรรม
- (5) จำนวน/ปริมาณเป้าหมายโครงการ/กิจกรรม

(6) ศักยภาพ/ขีดความสามารถในการดำเนินงานโครงการของหน่วยงานเกี่ยวกับ

- แหล่งสนับสนุนงบประมาณและประเภทของงบประมาณ
- วงเงินงบประมาณที่เคยได้รับและอัตราที่คาดว่าจะได้รับเพิ่มขึ้นจากแต่ละแหล่งงบประมาณ
- ประมาณการค่าใช้จ่ายต่อหน่วย
- กำหนดระยะเวลาดำเนินการ

(7) หน่วยงานรับผิดชอบดำเนินการงานโครงการ/กิจกรรม

1.4) สำนักงานแรงงานและสวัสดิการสังคมจังหวัดหนองคาย ลำดับความสัมพันธ์งานโครงการในแต่ละแผนงานของแต่ละหน่วยงานแต่ละหน่วยงานเพื่อกำหนดเป็นแนวทางการพัฒนาจังหวัดประจำปี ด้านแรงงานและสวัสดิการสังคมของจังหวัดหนองคาย

2. การจัดทำแผนความต้องการพัฒนาจังหวัดประจำปี

มีแนวทางการปฏิบัติ ดังนี้

2.1) สำนักงานแรงงานและสวัสดิการสังคมจังหวัดหนองคาย เชิญประชุมหัวหน้าส่วนราชการ/หน่วยงาน สังกัดกระทรวงแรงงานและสวัสดิการสังคมในจังหวัดหนองคาย พร้อมทั้งเจ้าหน้าที่ผู้รับผิดชอบในแผนของหน่วยงาน เพื่อกำหนดเวลาการจัดทำแผนความต้องการพัฒนาจังหวัดประจำปี

2.2) ส่วนราชการ/หน่วยงาน สังกัดกระทรวงแรงงานและสวัสดิการสังคมในจังหวัดหนองคาย ทั้ง 9 หน่วยงาน จัดทำรายละเอียดค่าของงบประมาณประจำปี หรือแผนความต้องการพัฒนาจังหวัดประจำปี ด้านแรงงานและสวัสดิการสังคม เป็น 2 ประเภท ดังนี้

(1) แผนงาน/โครงการพัฒนาของหน่วยงาน ที่ได้มีการประสานแผนภายใต้ระบบ กนภ. แผนภายใต้บังคับของทุกกระทรวง/กรม และแผนตามนโยบายของจังหวัดหนองคาย

(2) แผนงาน/โครงการพัฒนาอื่น ๆ หมายถึงโครงการพัฒนาของกรมต่าง ๆ ที่ดำเนินการลงในพื้นที่ของจังหวัดหนองคาย นอกเหนือจากโครงการในข้อ (1) เพื่อขอรับการสนับสนุนงบประมาณและทรัพยากรอื่น ๆ จากส่วนกลาง

2.3) สำนักงานแรงงานและสวัสดิการสังคมจังหวัดหนองคาย ในฐานะผู้แทนกระทรวง รวบรวมรายละเอียดค่าของงบประมาณจากหน่วยงาน สังกัดกระทรวงแรงงานและสวัสดิการสังคมในจังหวัดหนองคาย เพื่อจัดทำเป็นแผนความต้องการพัฒนาจังหวัดประจำปี ด้านแรงงานและสวัสดิการสังคม ส่งให้สำนักวิชาการแรงงานและสวัสดิการสังคม สำนักงานปลัด

กระทรวงแรงงานและสวัสดิการสังคม และส่งให้ฝ่ายนโยบายและแผน สำนักงานจังหวัดหนองคาย รวบรวมจัดส่งให้กระทรวงที่เกี่ยวข้อง พร้อมทั้งรายงานให้กระทรวงมหาดไทยทราบ ในฐานะฝ่ายเลขานุการคณะกรรมการประสานการวางแผนพัฒนาจังหวัด (อผจ.) และ สำนักงานเลขานุการ กนภ. ตามกำหนดระยะเวลา ภายในวันที่ 15 กันยายน ของทุกปี (จัดทำทุกปี โดยจัดทำล่วงหน้า 2 ปี)

3. การจัดทำแผนปฏิบัติการพัฒนาจังหวัดประจำปี

3.1) การเตรียมการจัดแผนปฏิบัติการจังหวัดประจำปี (หลังจากได้รับแจ้งผลการพิจารณาเบื้องต้น)

สำนักงานแรงงานและสวัสดิการสังคมจังหวัดหนองคาย แจ้งส่วนราชการ/หน่วยงานสังกัดกระทรวงแรงงานและสวัสดิการสังคม เพื่อให้เจ้าหน้าที่รับผิดชอบแผนของหน่วยงาน จัดเตรียมหรือยกร่างแผนงาน/โครงการ/กิจกรรม ที่จะดำเนินการจัดทำแผนปฏิบัติการพัฒนาจังหวัดประจำปี โดยให้ยึดจากแผนความต้องการพัฒนาจังหวัด เป็นหลัก

3.2) การจัดทำแผนปฏิบัติการพัฒนาจังหวัด ประจำปี (หลังจากได้รับแจ้งพ.ร.บ.งบประมาณผ่านสภาฯ และกระทรวง/กรม ต้นสังกัด แจ้งผลการจัดสรรงบประมาณตามแผนงาน/โครงการให้จังหวัดทราบ)

(1) สำนักงานแรงงานและสวัสดิการสังคมจังหวัดหนองคาย เชิญประชุมเจ้าหน้าที่ผู้รับผิดชอบงานแผนของหน่วยงานสังกัดกระทรวงแรงงานและสวัสดิการสังคมในจังหวัดหนองคาย เพื่อแจ้งกำหนดเวลาการจัดทำแผนปฏิบัติการพัฒนาจังหวัดหนองคาย ด้านแรงงานและสวัสดิการสังคม ตามแผนงาน/โครงการ/กิจกรรมที่ได้เตรียมยกร่างไว้ และจัดส่งให้สำนักงานแรงงานและสวัสดิการสังคมจังหวัดหนองคาย ตามกำหนด

(2) สำนักงานแรงงานและสวัสดิการสังคมจังหวัดหนองคาย ดำเนินการรวบรวมแผนงาน/โครงการที่หน่วยงานสังกัดกระทรวงแรงงานและสวัสดิการสังคมในจังหวัดหนองคาย จัดส่งให้ในฐานะผู้แทนกระทรวงแรงงานและสวัสดิการสังคมในจังหวัดหนองคาย สรุปให้เป็นภาพรวม ของแผนปฏิบัติการพัฒนาจังหวัดหนองคายประจำปี ด้านแรงงานและสวัสดิการสังคม ส่งให้สำนักวิชาการแรงงานและสวัสดิการสังคม สำนักงานปลัดกระทรวงแรงงานและสวัสดิการสังคม กระทรวงแรงงานและสวัสดิการสังคม และส่งให้ฝ่ายนโยบายและแผน สำนักงานจังหวัดหนองคาย เพื่อดำเนินการจัดส่งให้ทุกกระทรวงที่เกี่ยวข้อง และสำนักงานปลัดกระทรวงมหาดไทยในฐานะฝ่ายเลขานุการคณะกรรมการประสานการวางแผนพัฒนาจังหวัด (อผจ.) และ สำนักงานเลขานุการ กนภ. เพื่อประสานขอรับการจัดสรรอนุมัติเงินประจำงวดที่กำหนดระยะเวลาดำเนินการตามแผนและเพื่อใช้ในการติดตามและประเมินผลการดำเนินการตามแผน (จัดทำทุกปีสำหรับปีงบประมาณนั้น ๆ)

แผนภูมิที่ 7 ปฏิทินการประสานแผนพัฒนาจังหวัดหนองคาย

ขั้นตอนการดำเนินการ	พ.ค.	มิ.ย.	ก.ค.	ส.ค.	ก.ย.	ต.ค.	พ.ย.	ธ.ค.	ม.ค.	ก.พ.	มี.ค.	เม.ย.
1. ส่วนกลางแจ้งแนวทางการพัฒนาให้จังหวัด	↑											
2. จัดประชุมหัวหน้าส่วนราชการ/หัวหน้าหน่วยงานฯ และ จนท. จัดทำแผนของหน่วยงาน เพื่อแจ้งแนวทางการพัฒนาจากส่วนกลาง เพื่อจัดทำแผนการพัฒนาจังหวัดประจำปี		↑										
3. จัดประชุมหัวหน้าส่วนราชการ/หัวหน้าหน่วยงานฯ และ จนท. จัดทำแผนของหน่วยงาน แจ้งกำหนดการจัดทำแผนความต้องการของจังหวัดประจำปี เพื่อส่งส่วนกลางและกระทรวงที่เกี่ยวข้อง				↑								
4. กรมกระทรวง พิจารณาคำขอ/แผนความต้องการ ของจังหวัดเพื่อจัดทำเป็นคำขอฯ ของกระทรวง ส่งสำนักงบประมาณ / กนภ.					↑							
5. กนภ. พิจารณาคำขอและแจ้งผลการพิจารณาให้กระทรวงฯ ทราบ											↑	
6. กรมกระทรวงแจ้งผลการพิจารณาให้จังหวัด					↑							
7. จัดประชุมหัวหน้าส่วนราชการ/หัวหน้าหน่วยงานฯ และ จนท. จัดทำแผนเพื่อปรับแนวทางการพัฒนาและกำหนดพื้นที่ดำเนินการ						↑						
8. จัดประชุมหัวหน้าส่วนราชการ/หัวหน้าหน่วยงานฯ และ จนท. จัดทำแผนเพื่อจัดทำแผนพัฒนาจังหวัดประจำปี							↑					
9. จัดประชุมหัวหน้าส่วนราชการ/หัวหน้าหน่วยงานฯ และ จนท. จัดทำแผนเพื่อจัดทำแผนปฏิบัติการจังหวัดประจำปี								↑				

4. วิธีการประสานแผนพัฒนาจังหวัด

สำนักงานแรงงานและสวัสดิการสังคมจังหวัดหนองคาย มีวิธีการประสานการจัดทำแผนพัฒนาจังหวัดระหว่างหน่วยงาน ต่าง ๆ สังกัดกระทรวงแรงงานและสวัสดิการสังคมในจังหวัดหนองคาย ทั้ง 9 หน่วยงาน ดังนี้

1. การแจ้งเป็นหนังสือราชการ/เอกสาร

- ทำหนังสือแจ้งส่วนราชการ / หน่วยงานในสังกัดพร้อมทั้งส่งรายละเอียดขั้นตอนในการจัดทำแผนพัฒนาจังหวัด ให้เจ้าหน้าที่รับผิดชอบงานแผนของแต่ละหน่วยงานได้ทราบ

- จัดทำเป็นเอกสารประกอบการจัดทำแผนปฏิทินการจัดทำแผนและเนื้อหาในการจัดทำแผน (แผนภูมิที่ 7)

2. การจัดประชุมชี้แจงการจัดทำแผนพัฒนาจังหวัด

- เชิญประชุมหัวหน้าส่วนราชการและหน่วยงานสังกัดกระทรวงแรงงานและสวัสดิการสังคมในจังหวัดหนองคาย ทุกครั้งที่มีการจัดทำแผนเพื่อรับทราบนโยบายและแนวทางการปฏิบัติงานตามแผน ซึ่งจะทำให้เป็นคู่มือผู้บริหารของหน่วยงาน และใช้ในการติดตามและประเมินผล

- ประชุมเจ้าหน้าที่ผู้รับผิดชอบงานแผนของหน่วยงานในสังกัดกระทรวงแรงงานและสวัสดิการสังคม ในจังหวัดหนองคาย ทั้ง 9 หน่วยงาน เพื่อร่วมกันจัดทำแผนพัฒนาจังหวัด อธิบายในประเด็นต่าง ๆ เพื่อที่จะทำให้เข้าใจตรงกันในการจัดทำแผนพัฒนาจังหวัด หรือโครงการอื่น ตามนโยบายของรัฐบาลและกระทรวงแรงงานและสวัสดิการสังคม รวมทั้งกำหนดระยะเวลาที่หน่วยงานในสังกัดจัดส่ง เพื่อให้แผนงาน/โครงการ/กิจกรรม จะได้สมบูรณ์ มีประสิทธิภาพ ประสิทธิผล สามารถนำมาปฏิบัติได้จริง และง่ายต่อการติดตามและประเมินผล

5. เทคนิคการประสานงาน

สำนักงานแรงงานและสวัสดิการสังคมจังหวัดหนองคาย ในฐานะเป็นผู้แทนกระทรวงแรงงานและสวัสดิการสังคมในจังหวัดหนองคาย การประสานงานในระดับจังหวัดจึงมีความสำคัญ และความจำเป็นอย่างยิ่งที่เจ้าหน้าที่วิเคราะห์นโยบายและแผนของสำนักงานจะต้องให้การประสานงานในรูปแบบต่าง ๆ ที่จะทำให้สามารถดำเนินงานในการจัดทำแผนพัฒนาจังหวัด ได้ดี มีประสิทธิภาพและทันต่อระยะเวลาในการจัดทำแผนในรูปแบบต่าง ๆ

1. การประสานงานที่ดี เจ้าหน้าที่วิเคราะห์นโยบายและแผนของสำนักงานแรงงานและสวัสดิการสังคมจังหวัดหนองคาย ต้องมีมนุษยสัมพันธ์ที่ดีกับผู้ร่วมงานของทุกหน่วยงานในสังกัดกระทรวงแรงงานและสวัสดิการสังคม และหน่วยงานอื่น ๆ เช่นเจ้าหน้าที่ฝ่ายนโยบายและแผนของสำนักงานจังหวัดหนองคาย ทุกระดับ เป็นต้น

2. การมีมนุษยสัมพันธ์ที่ดีของเจ้าหน้าที่วิเคราะห์นโยบายและแผนของสำนักงานแรงงานและสวัสดิการสังคมจังหวัดหนองคาย ควรจะมีการประสานงานทั้งสองระบบ คือ ที่เป็นทางการและไม่เป็นทางการ (ความสัมพันธ์ส่วนตัว)

3. การให้ความร่วมมือ สนับสนุน ช่วยเหลือ หน่วยงานอื่น ๆ ตามบทบาทหน้าที่และกำลังความสามารถที่จะให้ได้ ทั้งด้านทรัพยากร เวลา วิชาการ และอื่น ๆ

4. การสร้างความรู้สึกเป็นเจ้าของงานร่วมกัน โดยจัดให้มีการประชุมปรึกษาหารือ และแจ้งข้อมูลข่าวสารในภาพรวมของงานกระทรวงแรงงานและสวัสดิการสังคม ให้ทุกหน่วยงานในสังกัดรับทราบเป็นระยะสม่ำเสมอ พร้อมทั้งให้ทุกหน่วยงานมีส่วนร่วมในการเสนอความคิดเห็นในการปฏิบัติงาน หรือเมื่อมีปัญหาอุปสรรคในการปฏิบัติงานเพื่อให้งานสามารถบรรลุตามวัตถุประสงค์

5. สร้างการยอมรับในบทบาทการเป็นผู้ประสานของเจ้าหน้าที่วิเคราะห์นโยบายและแผน สำนักงานแรงงานและสวัสดิการสังคมจังหวัดหนองคาย โดยการพยายามศึกษา รวบรวม วิเคราะห์และแสวงหาข้อมูลความรู้ที่เกี่ยวข้องในเรื่องการจัดทำแผน การติดตามนโยบาย แนวทางในการจัดทำแผนแต่ละประเภท การพิจารณาจัดสรรงบประมาณของส่วนราชการทุกส่วนราชการทุกกรม เพื่อมาเผยแพร่แนะนำให้แก่เจ้าหน้าที่รับผิดชอบงานแผนของหน่วยงานสังกัดกระทรวงแรงงานและสวัสดิการสังคมในจังหวัดหนองคาย

บทที่ 5

บทสรุป

การพัฒนาชนบทภายใต้ระบบ กนภ. ได้กำหนดให้จังหวัดเป็นศูนย์กลางในการแก้ไขปัญหาและพัฒนาจังหวัด โดยกำหนดนโยบายและแนวทางการพัฒนาตามศักยภาพของจังหวัด ให้สอดคล้องกับนโยบายของรัฐบาล แผนระดับชาติ แผนระดับกระทรวงและแผนระดับกรมในรูปแบบของแผนพัฒนาจังหวัด ซึ่งสามารถใช้เป็นเครื่องมือในการประสานความต้องการของจังหวัดกับการสนับสนุนของกระทรวง กรมต่าง ๆ โดยมี 8 กระทรวงหลัก 2 หน่วยงานเสริม ร่วมเป็นคณะกรรมการพัฒนาจังหวัด (กพจ.) ซึ่งเป็นผู้รับผิดชอบในการวางแผนพัฒนาจังหวัด โดยเริ่มตั้งแต่การกำหนดวิสัยทัศน์การพัฒนาจังหวัด การจัดทำยุทธศาสตร์และแนวทางการพัฒนาจังหวัด การจัดทำแผนพัฒนาจังหวัด 5 ปี การจัดทำแผนความต้องการพัฒนาจังหวัดประจำปี และการจัดทำแผนปฏิบัติการพัฒนาจังหวัดประจำปี

กระทรวงแรงงานและสวัสดิการสังคม เป็นกระทรวงหนึ่งใน 8 กระทรวงหลัก ใช้การพัฒนาชนบทภายใต้ระยะ กนภ. ซึ่งมีความจำเป็นต้องใช้แผนพัฒนาจังหวัดเป็นเครื่องมือในการบริหารการบริการให้แก่ประชาชนในด้านแรงงานและสวัสดิการสังคม จึงกำหนดให้สำนักงานแรงงานและสวัสดิการสังคมจังหวัดหน่วยงานราชการส่วนภูมิภาค สังกัดสำนักงานปลัดกระทรวงแรงงานและสวัสดิการสังคม กระทรวงแรงงานและสวัสดิการสังคม มีหน้าที่ในการประสานจัดทำกรอบนโยบายการพัฒนาชนบทและประสานการจัดทำแผนพัฒนาจังหวัด ด้านแรงงานและสวัสดิการสังคมของจังหวัด รวมทั้งงานโครงการพัฒนาอื่น ๆ ที่เกี่ยวข้อง กระทรวง/กรม ให้บรรลุตามนโยบาย เป้าหมายที่กำหนดไว้

ดังนั้น เจ้าหน้าที่วิเคราะห์นโยบายและแผนของสำนักงานแรงงานและสวัสดิการสังคมจังหวัด จึงมีหน้าที่ประสานส่วนราชการ/หน่วยงาน สังกัดกระทรวงแรงงานและสวัสดิการสังคมในจังหวัด ฐานะผู้แทนกระทรวงแรงงานและสวัสดิการสังคมประจำจังหวัด

สำหรับจังหวัดหนองคาย มีส่วนราชการหน่วยงานสังกัดกระทรวงแรงงานและสวัสดิการสังคมในจังหวัดหนองคาย ทั้งที่เป็นหน่วยงานราชการส่วนกลางและหน่วยงานราชการส่วนภูมิภาค รวมทั้งสิ้น 9 หน่วยงาน จึงจำเป็นต้องอาศัยการประสานงานเพื่อประสานการจัดทำแผนพัฒนาจังหวัด ระหว่างสำนักงานแรงงานและสวัสดิการสังคมจังหวัดหนองคาย กับส่วนราชการต่าง ๆ ในสังกัด เพื่อให้ทุกหน่วยงานให้ความร่วมมือในการจัดทำแผนพัฒนาจังหวัด ในรูปแบบต่าง ๆ อย่างมีประสิทธิภาพ และสามารถนำไปปฏิบัติได้จริง

"คู่มือ การจัดทำแผนพัฒนาจังหวัด สำหรับเจ้าหน้าที่วิเคราะห์นโยบายและแผน สำนักงานแรงงานและสวัสดิการสังคมจังหวัดหนองคาย" โดยมีวัตถุประสงค์ให้เจ้าหน้าที่วิเคราะห์นโยบายและแผนของสำนักงานหรือผู้ที่เกี่ยวข้องด้านการประสานแผนและผู้สนใจได้ศึกษา และมีความเข้าใจในกระบวนการขั้นตอนและระยะเวลาในการจัดทำแผนพัฒนาจังหวัดหนองคาย ซึ่งจะ เป็นแนวทางประกอบการปฏิบัติงานในการประสานการจัดทำแผนพัฒนาจังหวัดเป็นไปอย่างมีประสิทธิภาพ ชัดเจน เป็นรูปธรรม สามารถนำไปปฏิบัติงานได้จริง

1

กรม

บรรณานุกรม

- ดนัย หงส์พันธ์ จุดบกพร่องของการวางแผนพัฒนาอำเภอ. ภาคนิพนธ์ สถาบันเทคโนโลยีสังคม, 2532
- พายัพ พยอมยนต์. นโยบายสาธารณะและการวางแผน. กรุงเทพฯ: บริษัทธรรมสารจำกัด, 2532
- บุญยรงค์ นิลวงศ์. หัวข้อหลักการบริหารทั่วไป. กรุงเทพฯ: หจก.โรงพิมพ์สีไทย, 2537
- สนธยา พลศรี. กระบวนการพัฒนาชุมชน. กรุงเทพฯ: สำนักพิมพ์ไอเดียนสตอรี่, 2537
- เทวัญ สรรดินกร. ปัจจัยทางการบริหารที่มีผลต่อประสิทธิภาพ การวางแผนพัฒนาจังหวัด ศึกษาเฉพาะกรณีจังหวัดยโสธร. วิทยานิพนธ์ปริญญาโท .สถาบันบัณฑิตพัฒนบริหารศาสตร์: 2538
- ครรชิต สลับแสง. ปัจจัยทางการบริหารที่มีผลต่อประสิทธิภาพของเจ้าหน้าที่ผู้รับผิดชอบในการวางแผนพัฒนาจังหวัด: ศึกษาเฉพาะกรณีจังหวัดขอนแก่น วิทยานิพนธ์ปริญญาโท สถาบันบัณฑิตพัฒนบริหารศาสตร์: 2538
- คณะกรรมการพัฒนาเศรษฐกิจและสังคมแห่งชาติ, สำนักงาน. "ระเบียบสำนักนายกรัฐมนตรีว่าด้วยการบริหารการพัฒนาเพื่อกระจายความเจริญไปสู่ภูมิภาคและท้องถิ่น พ.ศ. 2539" กรุงเทพฯ โรงพิมพ์ชุมนุมสหกรณ์การเกษตรแห่งประเทศไทย จำกัด, 2539
- คณะอนุกรรมการประสานการวางแผนพัฒนาจังหวัด. "คู่มือการจัดทำแผนและประสานแผนพัฒนาจังหวัด สำหรับปีงบประมาณ 2539." กรุงเทพฯ: 2539 (อัดสำเนา)
- สำนักงานปลัดกระทรวงมหาดไทย. คู่มือการจัดทำแผนพัฒนาจังหวัด อำเภอ ตำบล 5 ปี (พ.ศ. 2540 – 2544). กรุงเทพฯ: ^๑แสงเจริญการพิมพ์
- กระทรวงแรงงานและสวัสดิการสังคม. แผนพัฒนาแรงงานและสวัสดิการสังคม ฉบับที่ 1 พ.ศ. 2538 – 2544. กรุงเทพฯ
- สำนักงานปลัดกระทรวงมหาดไทย. คู่มือการจัดทำแผนพัฒนาจังหวัด 5 ปี (พ.ศ. 2545-2549). กรุงเทพฯ
- สำนักงานปลัดกระทรวงมหาดไทย. คู่มือการจัดทำแผนพัฒนาจังหวัด และอำเภอ 5 ปี ในช่วงแผนพัฒนาเศรษฐกิจและสังคมแห่งชาติ ฉบับที่ 9 พ.ศ. 2545 – 2549. กรุงเทพฯ
- สำนักงานปลัดกระทรวงแรงงานและสวัสดิการสังคม. การจัดทำแผนพัฒนาจังหวัดประจำปี 2545. กรุงเทพฯ : 2543 (อัดสำเนา)