

บทที่ 1

บทนำ

1.สภาพและความสำคัญของปัญหา

พระราชบัญญัติคุ้มครองแรงงาน พ.ศ. 2541 มาตรา 84 กำหนดให้คณะกรรมการค่าจ้าง มีอำนาจแต่งตั้งคณะกรรมการอัตราค่าจ้างขั้นต่ำจังหวัด ให้มีหน้าที่เสนอแนะความเห็นเรื่องการปรับอัตราค่าจ้างขั้นต่ำของจังหวัด โดยจะต้องมีอัตราไม่ต่ำกว่าอัตราค่าจ้างขั้นต่ำพื้นฐาน ซึ่งคณะกรรมการค่าจ้างเป็นผู้กำหนด นับว่าเป็นการกระจายอำนาจของรัฐบาลเกี่ยวกับการกำหนดอัตราค่าจ้างขั้นต่ำ เพื่อสนับสนุนการจ้างงานและการลงทุนในส่วนภูมิภาค

คณะกรรมการค่าจ้าง เป็นองค์กรไตรภาคี ประกอบด้วย ผู้แทน 15 คน ได้แก่ ปลัดกระทรวงแรงงาน เป็นประธาน มีผู้แทนฝ่ายรัฐบาลอีก 4 คน ผู้แทนฝ่ายนายจ้าง 5 คน และผู้แทนฝ่ายลูกจ้าง 5 คน ซึ่งแต่งตั้งโดยรัฐมนตรีว่าการกระทรวงแรงงาน มีวาระในการดำรงตำแหน่ง คราวละ 2 ปี มีหน้าที่สำคัญ 3 ประการ ได้แก่ 1) เสนอความเห็นต่อคณะรัฐมนตรีเกี่ยวกับนโยบายค่าจ้าง การพัฒนาระบบค่าจ้างและข้อเสนอภาคเอกชนเกี่ยวกับการกำหนดค่าจ้าง และการปรับค่าจ้างประจำปี 2) พิจารณาวินิจฉัยอัตราค่าจ้างขั้นต่ำพื้นฐานและอัตราค่าจ้างขั้นต่ำ 3) รายงานเสนอรัฐมนตรีว่าการกระทรวงแรงงานอย่างน้อยปีละครั้ง เกี่ยวกับภาวะค่าจ้างและแนวโน้มของค่าจ้าง ตลอดจนมาตรการที่ควรจะได้ดำเนินการ

คณะกรรมการอัตราค่าจ้างขั้นต่ำจังหวัด ประกอบด้วย บุคคลไม่เกิน 15 คนซึ่งเป็นผู้แทนฝ่ายรัฐบาล ผู้แทนฝ่ายลูกจ้าง และผู้แทนฝ่ายนายจ้าง ผู้แทนฝ่ายรัฐบาล ได้แก่ ผู้ว่าราชการจังหวัดเป็นประธานอนุกรรมการ พาณิชย์จังหวัด อุตสาหกรรมจังหวัด แรงงานจังหวัด และผู้แทนธนาคารแห่งประเทศไทย ประจำภาค หรือผู้แทนศูนย์พัฒนาภาค สำนักงานคณะกรรมการพัฒนาการเศรษฐกิจและสังคมแห่งชาติหรือผู้แทนส่วนราชการอื่นตามที่จังหวัดเห็นสมควร โดยให้แรงงานจังหวัดเป็นอนุกรรมการและเลขานุการ

นับว่าเป็นภารกิจที่สำคัญ ของสำนักงานแรงงานจังหวัดสุราษฎร์ธานี ในการดำเนินการจัดประชุมคณะกรรมการอัตราค่าจ้างขั้นต่ำจังหวัด เพื่อพิจารณาเกี่ยวกับอัตราค่าจ้างขั้นต่ำของจังหวัด โดยนำข้อมูลที่เกี่ยวข้องมาเสนอคณะกรรมการฯ เพื่อศึกษา วิเคราะห์ และพิจารณาข้อมูล ข้อเท็จจริง เกี่ยวกับอัตราค่าจ้างที่ถูกจ้างได้รับอยู่ ประกอบกับข้อมูล ข้อเท็จจริงอื่นที่มีผลกระทบต่อสภาพเศรษฐกิจและสังคมโดยรวมของประชาชนในจังหวัด ตามหลักเกณฑ์ ในมาตรา 87 แห่งพระราชบัญญัติคุ้มครองแรงงาน พ.ศ. 2541 ได้แก่

1) ข้อมูลเกี่ยวกับค่าครองชีพ และมาตรฐานการครองชีพของลูกจ้าง (คำนีค่าครองชีพ อัตราเงิน เพื่อ มาตรฐานการครองชีพ ราคาของสินค้า) ได้แก่ คำนีราคาผู้บริโภค อัตราเงินเพื่อ ราคาของสินค้า และ บริการ โดยใช้ข้อมูลจากกระทรวงพาณิชย์

2) ข้อมูลเกี่ยวกับความสามารถในการจ่ายของนายจ้าง (ต้นทุนการผลิต ความสามารถของ ธุรกิจ ผลิตภาพแรงงาน) ได้แก่

- ผลิตภาพแรงงานและจำนวนสถานประกอบการ โดยใช้ข้อมูลจากกรมสวัสดิการ และคุ้มครองแรงงาน
- โครงสร้างอุตสาหกรรมและบริการ จำนวนโรงงาน จำนวนการส่งเสริมการลงทุน โดยใช้ข้อมูลจากกระทรวงอุตสาหกรรม

3) ข้อมูลเกี่ยวกับสภาพเศรษฐกิจและสังคมของประเทศ (ผลิตภัณฑ์มวลรวมของประเทศ และสภาพเศรษฐกิจและสังคมของประเทศ) ได้แก่

- อัตราการเจริญเติบโตทางเศรษฐกิจ และผลกระทบทางด้านเศรษฐกิจและสังคม โดยใช้ข้อมูลจากสำนักงานคณะกรรมการพัฒนาการเศรษฐกิจและสังคมแห่งชาติ
- ผลการตรวจแรงงานเรื่องอัตราค่าจ้างขั้นต่ำ จำนวนผู้ถูกเลิกจ้างและผู้ว่างงานและ ข้อมูลอื่นตามที่จังหวัดพิจารณาเห็นสมควร โดยใช้ข้อมูลจากสำนักงานประกัน สังคมและกรมสวัสดิการและคุ้มครองแรงงาน

ซึ่งคณะอนุกรรมการฯ จะศึกษา พิจารณา ข้อมูล ข้อเท็จจริงเกี่ยวกับอัตราค่าจ้างที่ลูกจ้างได้รับอยู่ ประกอบกับข้อมูล ข้อเท็จจริงอื่น ที่มีผลกระทบต่อสภาพเศรษฐกิจและสังคมโดยรวมของประชาชนในจังหวัด โดยคณะอนุกรรมการฯ จะต้องศึกษาผลกระทบหากมีการปรับอัตราค่าจ้างขั้นต่ำของจังหวัด เพื่อนำเสนอต่อคณะกรรมการค่าจ้าง กระทรวงแรงงาน

จากการจัดประชุมคณะอนุกรรมการอัตราค่าจ้างขั้นต่ำจังหวัดสุราษฎร์ธานีมาหลายครั้ง การนำเสนอข้อมูลที่อาศัยปัจจัยต่างๆ ทั้ง 9 ประการ ในการพิจารณา ได้แก่ คำนีค่าครองชีพ อัตราเงินเพื่อ ราคาของ สินค้า มาตรฐานการครองชีพ ต้นทุนการผลิต ความสามารถของธุรกิจ ผลิตภาพแรงงาน ผลิตภัณฑ์มวลรวม และสภาพทางเศรษฐกิจและสังคม มานำเสนอคณะอนุกรรมการฯ เพื่อการศึกษา วิเคราะห์ความเป็นไปได้ในการ กำหนดอัตราค่าจ้างขั้นต่ำจังหวัดนั้น เป็นที่น่าสังเกตอย่างหนึ่งว่า ข้อมูลเกี่ยวกับความสามารถในการดำรงชีพของ ลูกจ้างคนหนึ่งในหนึ่งวัน ยังเป็นที่ถกเถียงกันอยู่มากทั้งฝ่ายผู้แทนนายจ้างและฝ่ายผู้แทนลูกจ้าง ซึ่งยังไม่มีการ ศึกษาเรื่องนี้อย่างชัดเจน หรือหากมีก็มิได้มีการจัดเก็บ รวบรวมไว้เป็นหลักฐาน จึงเป็นแรงบันดาลใจให้ผู้ศึกษา

ได้ทำการศึกษาเรื่องนี้ เพื่อต้องการนำข้อมูลที่ได้ไปใช้ประโยชน์ในการประชุมเพื่อพิจารณาอัตราค่าจ้างขั้นต่ำของจังหวัดในโอกาสต่อไป

การศึกษาวิจัยครั้งนี้ เป็นการศึกษาเกี่ยวกับ "ความสามารถในการดำรงชีพของลูกจ้างกับอัตราค่าจ้างขั้นต่ำจังหวัด กรณีศึกษา: อำเภอเมือง จังหวัดสุราษฎร์ธานี" ในสถานประกอบการจากประเภทกิจการ จำนวน 4 ประเภท โดยศึกษาตามศักยภาพของจังหวัด

2. วัตถุประสงค์ของการศึกษาวิจัย

- 2.1 เพื่อศึกษาความสามารถในการดำรงชีพของลูกจ้างกับอัตราค่าจ้างขั้นต่ำจังหวัด
- 2.2 เพื่อวิเคราะห์ สาเหตุของ ปัญหาและอุปสรรค และข้อเสนอแนะที่ได้จากการศึกษาความสามารถในการดำรงชีพของลูกจ้างกับอัตราค่าจ้างขั้นต่ำจังหวัด
3. เพื่อนำข้อมูลที่ได้ไปใช้ประโยชน์ในการพิจารณาอัตราค่าจ้างขั้นต่ำจังหวัดในโอกาสต่อไป

3. ขอบเขตของการศึกษาวิจัย

การศึกษาวิจัยเรื่อง " ความสามารถในการดำรงชีพของลูกจ้างกับอัตราค่าจ้างขั้นต่ำจังหวัด กรณีศึกษา : อำเภอเมือง จังหวัดสุราษฎร์ธานี ได้กำหนดขอบเขตและพื้นที่ศึกษาไว้ดังนี้

3.1 พื้นที่ดำเนินการ (study area) อำเภอเมือง จังหวัดสุราษฎร์ธานี ครอบคลุมพื้นที่การประกอบกิจการ 4 ประเภท ได้แก่ กิจการประเภทช่างแผ่นรมควัน น้ายางขึ้น ยางแท่ง กิจการประเภทอาหารทะเลบรรจุกระป๋อง กิจการประเภทแปรรูปไม้ยางพารา อัดน้ำยา และอบไม้ และกิจการประเภทบริการ โรงแรม

3.2 ประเภทสถานประกอบการที่ทำการศึกษาแบ่งเป็น 4 ประเภท ได้แก่ กิจการประเภทช่างแผ่นรมควัน น้ายางขึ้น ยางแท่ง กิจการประเภทอาหารทะเลบรรจุกระป๋อง กิจการประเภทแปรรูปไม้ยางพารา อัดน้ำยา และอบไม้ และกิจการประเภทบริการโรงแรม

3.3 กลุ่มตัวอย่าง (Sample group) ประกอบด้วย พนักงานที่ทำงานอยู่ในสถานประกอบการทั้ง 4 ประเภท

4. ประโยชน์ที่คาดว่าจะได้รับ

จากการศึกษา เรื่อง " ความสามารถในการดำรงชีพของลูกจ้างกับอัตราค่าจ้างขั้นต่ำจังหวัด
กรณีศึกษา : อำเภอเมือง จังหวัดสุราษฎร์ธานี " ผลที่คาดว่าจะได้รับมีดังนี้

4.1 ทราบถึงสภาพการดำรงชีพ ของลูกจ้าง กับการได้รับค่าจ้างตามอัตราค่าจ้างขั้นต่ำจังหวัด

4.1 ทราบถึงสาเหตุที่ทำให้เกิดปัญหาในการดำรงชีพของลูกจ้างที่ได้รับค่าจ้างตามอัตราค่าจ้าง
ขั้นต่ำจังหวัด

จากผลการศึกษาดังต้น สามารถใช้เป็นข้อมูลพื้นฐานเพื่อนำเสนอต่อคณะกรรมการอัตรา
ค่าจ้างขั้นต่ำจังหวัด ใช้ประกอบการศึกษา วิเคราะห์ ในการประชุมคณะกรรมการฯ เพื่อพิจารณาอัตรา
ค่าจ้างขั้นต่ำจังหวัด ในโอกาสต่อไปได้

5. การนำเสนอผลการศึกษา

การศึกษา " ความสามารถในการดำรงชีพของลูกจ้างกับอัตราค่าจ้างขั้นต่ำจังหวัด กรณีศึกษา :
อำเภอเมือง จังหวัดสุราษฎร์ธานี " มีจำนวน 8 บท ดังนี้

บทที่ 1 บทนำ

เป็นบทที่เกี่ยวกับสภาพความสำคัญของปัญหา วัตถุประสงค์ของการศึกษา ขอบเขตของการศึกษา
และประโยชน์ที่คาดว่าจะได้รับ

บทที่ 2 ที่มาของนโยบาย

เป็นบทที่เกี่ยวข้องกับที่มาของนโยบาย และแนวคิดที่เกี่ยวข้องในการศึกษาวิจัย และการปฏิบัติ
ตามนโยบาย

บทที่ 3 การศึกษากลุ่มตัวอย่าง ในสถานประกอบการประเภทผลิตยางแผ่นรมควัน น้ำยางชั้น
ยางแท่ง

เป็นการนำข้อมูลจากแบบสอบถามของลูกจ้างในประเภทกิจการ ยางแผ่นรมควัน น้ำยางชั้น
ยางแท่ง มาวิเคราะห์

บทที่ 4 การศึกษากลุ่มตัวอย่างในสถานประกอบการประเภท อาหารทะเลบรรจุกระป๋อง

เป็นการนำข้อมูลจากแบบสอบถามของลูกจ้างในสถานประกอบการประเภทกิจการอาหารทะเล
บรรจุกระป๋อง มาวิเคราะห์

บทที่ 5 การศึกษากลุ่มตัวอย่างในสถานประกอบการประเภท แปรรูปไม้ยางพารา อัดน้ำยา และอบไม้

เป็นการนำข้อมูลจากแบบสอบถามของลูกจ้างประเภทกิจการ แปรรูปไม้ยางพารา อัดน้ำยา และอบไม้ มาวิเคราะห์

บทที่ 6 การศึกษากลุ่มตัวอย่างในสถานประกอบการประเภท บริการ โรงแรม

เป็นการนำข้อมูลจากแบบสอบถามของลูกจ้างประเภทบริการ โรงแรม มาวิเคราะห์

บทที่ 7 อภิปรายเปรียบเทียบกรณีตัวอย่าง

เป็นบทที่อภิปรายผลของการศึกษาจากกลุ่มตัวอย่าง ทั้ง 4 ประเภทกิจการ โดยนำมาวิเคราะห์เปรียบเทียบ ในด้านต่างๆ ของแต่ละกลุ่มตัวอย่าง

บทที่ 8 ผลสรุปและข้อเสนอแนะ

เป็นการนำเสนอผลสรุปของการศึกษาและข้อเสนอแนะ โดยสรุปผลจากการตอบแบบสอบถาม จากกลุ่มตัวอย่าง

6. ระเบียบวิธีวิจัย (Research Methodology)

การศึกษาวิจัยครั้งนี้เป็นการศึกษาวิจัยเชิงปริมาณ (Quantitative Approach) โดยใช้วิธีการตอบแบบสอบถามแบบปลายเปิด จากกลุ่มตัวอย่าง จำนวน 4 ประเภทกิจการ ที่เป็นรายได้หลักของจังหวัด จากสถานประกอบการที่ตั้งอยู่ในอำเภอเมือง จังหวัดสุราษฎร์ธานี ได้แก่ สถานประกอบการกิจการประเภท ยางแผ่นรมควัน น้ำยางข้น ยางแท่ง สถานประกอบการกิจการประเภทอาหารทะเลบรรจุกระป๋อง สถานประกอบการกิจการประเภทแปรรูปไม้ยางพารา อัดน้ำยา และอบไม้ และสถานประกอบการกิจการประเภทบริการ โรงแรม ที่มีที่ตั้งอยู่ใน อ. เมือง จ. สุราษฎร์ธานี โดยการส่งแบบสอบถามทางไปรษณีย์ ตั้งแต่วันที่ 19 กันยายน 2546 และได้รับตอบกลับมา ตั้งแต่วันที่ 6 - 10 ตุลาคม 2546

7. เครื่องมือในการศึกษาวิจัย (Research tool)

ใช้แบบสอบถามจากกลุ่มตัวอย่าง จำนวน 4 ประเภทกิจการ ได้แก่ ประเภทกิจการยางแผ่นรมควัน น้ำยางข้น ยางแท่ง ประเภทกิจการอาหารทะเลบรรจุกระป๋อง ประเภทกิจการแปรรูปไม้ยางพารา อัดน้ำยา และอบไม้ และประเภทกิจการบริการ โรงแรม และข้อมูลจากส่วนราชการที่เกี่ยวข้อง

8. หน่วยของการวิเคราะห์ (Unit of study)

กลุ่มผู้ใช้แรงงานหรือลูกจ้างในสถานประกอบการ 4 ประเภท ได้แก่ กิจการยางแผ่นรมควัน น้ำยางข้น ยางแท่ง กิจการอาหารทะเลบรรจุกระป๋อง กิจการแปรรูปไม้ยางพารา อัดน้ำยา และอบไม้ กิจการประเภทบริการ โรงแรม ที่มีที่ตั้งอยู่ในอำเภอเมือง จังหวัดสุราษฎร์ธานี

9. กลุ่มตัวอย่าง (Sample Group)

กลุ่มตัวอย่างที่ทำการเก็บข้อมูลปฐมภูมิ เป็นกลุ่มตัวอย่างที่เป็นผู้ใช้แรงงานหรือลูกจ้างในสถานประกอบการประเภท ยางแผ่นรมควัน น้ำยางข้น ยางแท่ง กิจการประเภทอาหารทะเลบรรจุกระป๋อง กิจการประเภทแปรรูปไม้ยางพารา อัดน้ำยา และอบไม้ และกิจการประเภทบริการ โรงแรม

วิธีการเก็บข้อมูลแบบสุ่มตัวอย่างจากสถานประกอบการประเภทกิจการเดียวกัน โดยการใช้แบบสอบถามแบบปลายเปิด และส่งทางไปรษณีย์

10. การเก็บรวบรวมข้อมูล (Data collection)

ข้อมูลที่ใช้ในการวิจัยแบ่งเป็น 2 ประเภท ได้แก่

10.1 ข้อมูลปฐมภูมิ (Primary data) : ได้แก่

1) ข้อมูลที่ได้จากการตอบแบบสอบถาม จากกลุ่มตัวอย่าง

10.2 ข้อมูลทุติยภูมิ (Secondary data) : ได้แก่

1) ข้อมูลจากเอกสารทางวิชาการ ของหน่วยงานต่างๆ ได้แก่ สำนักงานประกันสังคม จังหวัดสุราษฎร์ธานี สำนักงานอุตสาหกรรมจังหวัดสุราษฎร์ธานี สำนักงานสวัสดิการและคุ้มครองแรงงาน จังหวัดสุราษฎร์ธานี สำนักงานจัดหางานจังหวัดสุราษฎร์ธานี สถาบันพัฒนาฝีมือแรงงานภาค 11 สุราษฎร์ธานี สำนักงานจังหวัดสุราษฎร์ธานี และสำนักงานสถิติจังหวัดสุราษฎร์ธานี

11. การวิเคราะห์ข้อมูล (Data analysis)

เป็นการวิเคราะห์เชิงปริมาณ (Quantitative analysis) จากข้อมูลที่ได้ (หัวข้อ 10) จะใช้การวิเคราะห์ทางสถิติพรรณนา (Descriptive Statistics) โดยคิดค่าสถิติเป็นร้อยละ และสรุปด้วยวิธีการบรรยายเชิงพรรณนา (Descriptive)

12. นิยามศัพท์ / ความหมาย

1. อัตราค่าจ้างขั้นต่ำพื้นฐาน หมายถึง อัตราค่าจ้างขั้นต่ำสุดซึ่งกำหนดโดยคณะกรรมการค่าจ้าง อัตราค่าจ้างที่จ่ายต่ำกว่าอัตรานี้ถือว่าผิดกฎหมาย
2. อัตราค่าจ้างขั้นต่ำ หมายถึง อัตราค่าจ้างขั้นต่ำที่จะกำหนดให้มีอัตราไม่น้อยกว่าอัตราค่าจ้างขั้นต่ำพื้นฐาน ในกรณีที่ไม่มีการประกาศกำหนดอัตราค่าจ้างขั้นต่ำ ให้ถือว่าอัตราค่าจ้างขั้นต่ำพื้นฐานเป็นอัตราค่าจ้างขั้นต่ำของจังหวัดด้วย
3. ราคาของสินค้า หมายถึง ราคาของสินค้าและบริการซึ่งมีมูลค่า ราคาของสินค้า ในความหมายของผู้บริโภค หมายถึง ราคาซื้อที่เขหรือเธอจ่ายสำหรับสินค้าหรือบริการนั้น แต่สำหรับผู้ผลิต ราคาของสินค้า หมายถึง มูลค่าที่ครอบคลุมต้นทุน และผลกำไร
4. ดัชนีราคาผู้บริโภค หมายถึง เป็นการวัดค่าทางสถิติที่แสดงความเปลี่ยนแปลงในราคาของกลุ่มสินค้าในระยะเวลาหนึ่ง
5. อัตราเงินเฟ้อ หมายถึง ราคาของสินค้าและบริการโดยทั่วไปกำลังปรับตัวสูงขึ้น มักจะวัดมูลค่าโดยใช้ดัชนีราคาผู้บริโภค สินค้าบางชนิดอาจจะมีราคาต่ำลง บางชนิดราคาไม่เปลี่ยนแปลง แต่โดยทั่วไปราคาสินค้าจะเพิ่มสูงขึ้น
6. มาตรฐานการครองชีพ หมายถึง ความเป็นอยู่ที่ดีของสังคมโดยรวม และมักจะวัดได้โดยใช้รายได้ต่อหัว (per capita income) ค่าเฉลี่ยหรือตัววัดอื่น ๆ ซึ่งสะท้อนให้เห็นอำนาจซื้อ การวัดมาตรฐานการครองชีพจะวัดเป็นค่าเฉลี่ย ดังนั้นจึงไม่ได้ชี้วัดความแตกต่างของมาตรฐานการครองชีพ จำแนกตามท้องที่ ประเภทกิจการ หรือบุคคลใดโดยเฉพาะ การปรับค่าจ้างขั้นต่ำจะช่วยปรับมาตรฐานการครองชีพของบุคคลได้ ถ้าราคาของสินค้าและบริการไม่เปลี่ยนแปลง
7. ต้นทุนการผลิต คืออะไร ต้นทุนการผลิตประกอบด้วย
 - ราคาของวัตถุดิบ
 - ราคาของสาธารณูปโภค (ค่าน้ำ ค่าไฟฟ้า ค่าเช่า ค่าขยะ)
 - ค่าดอกเบี้ย (เงินกู้)
 - ค่าจ้างแรงงาน
 ค่าแรงงานประกอบด้วย
 - เงินและประโยชน์ตอบแทนอื่น
 - ค่าจ้างที่ไม่เป็นตัวเงิน ซึ่งรวมไปถึงเบี้ยประกันสังคม ระบบรักษา

ความปลอดภัยในการทำงาน เสื้อผ้าและอุปกรณ์ป้องกันภัย
ส่วนบุคคล สวัสดิการต่าง ๆ

8. ความสามารถในการจ่ายของธุรกิจ หมายถึง การจ่ายค่าจ้างให้แก่ลูกจ้างเป็นหน้าที่ของสถานประกอบการแต่ละแห่ง มิใช่หน้าที่ของอุตสาหกรรมหรือภาคธุรกิจ ดังนั้น ถ้าสถานประกอบการสามารถจ่ายตามอัตราที่ปรับเพิ่มของค่าจ้าง โดยไม่กระทบต่อความอยู่รอด หรือผลกำไรของสถานประกอบการ ก็หมายความว่า สถานประกอบการนั้นมี “ความสามารถในการจ่าย” ถ้าปรับค่าจ้างแล้วปรากฏว่า สถานประกอบการนั้นต้องปิดกิจการ ก็หมายความว่า ไม่มีความสามารถในการจ่าย แต่ถ้าการปรับค่าจ้าง ทำให้สถานประกอบการขาดกำไรจำนวนมาก จนอาจต้องปิดกิจการ ในอนาคตก็หมายความว่า สถานประกอบการนั้นก็ขาดความสามารถในการจ่ายเช่นกัน
9. ผลผลิตภาพแรงงาน หมายถึง ปริมาณผลงานของลูกจ้างที่คำนวณเป็นรายชั่วโมง รายวัน รายสัปดาห์ หรือรายเดือน ผลผลิตภาพแรงงานจะแสดงให้เห็นความสัมพันธ์ระหว่าง จำนวนผลิตภัณฑ์(ผลผลิต) กับกำลังแรงงานซึ่งเป็นผู้ผลิต
10. ประสิทธิภาพ (EFFICIENCY) หมายถึง มูลค่าขายของผลิตภัณฑ์
11. การเพิ่มผลกำไร (PROFITABILITY) หมายถึง ผลต่างระหว่างราคาขายรับราคาทุน
12. ผลิตภัณฑ์ในประเทศ (Gr0ss Domestic Production - GDP)
หมายถึง มูลค่าทั้งหมดของสินค้าและบริการที่ผลิตภายในประเทศระยะเวลาหนึ่ง การวัดค่าจะวัดเป็นจำนวนเงิน GDP จะมีอัตราเพิ่มขึ้นอันเป็นผลมาจากการผลิตสินค้าและบริการเพิ่มขึ้น ราคาสินค้าสูงขึ้นหรือเพิ่มทั้งการผลิตและราคา
การเพิ่มขึ้นในผลิตภัณฑ์ในประเทศที่แท้จริง (มีสินค้าและบริการเพิ่มมากขึ้น) หมายความว่า ประเทศกำลังมีอัตราการเจริญเติบโตทางเศรษฐกิจสูงขึ้น ผู้ที่รับค่าจ้างจะได้ประโยชน์ทั้งจากอัตราการเจริญเติบโตทางเศรษฐกิจ และจะได้รับค่าจ้างเพิ่มขึ้น
13. สภาพทางเศรษฐกิจและสังคม หมายถึง เกณฑ์ของปัจจัยที่ใช้ชี้วัดฐานะความเป็นอยู่ของประเทศโดยรวม ซึ่งอาจจะนำตัวชี้วัดดังต่อไปนี้เป็นเกณฑ์ในการประเมิน
- จำนวนการลงทุนใหม่
 - ระดับของการว่างงาน
 - ดุลการชำระเงิน
 - ระดับเงินทุนสำรองระหว่างประเทศ

- ระดับการอ่านออกเขียนได้
 - จำนวนประชาชนที่อยู่เหนือระดับความยากจน
- ตัวชี้วัดเหล่านี้เป็นเครื่องมือในระดับมหภาค และมีได้
ชี้ให้เห็นความเป็นอยู่ของบุคคลหรือกลุ่มบุคคลใดเป็นการเฉพาะ
14. แรงงานไม่มีฝีมือ (unskilled labour) ผู้ทำงานซึ่งให้กำลังกายเป็นส่วนใหญ่ ลักษณะงานที่ไม่ต้องใช้
ความรู้ ความสามารถ
15. ค่าจ้าง (wage) หมายถึง ค่าตอบแทนการทำงานในเวลาทำงานปกติของวันทำงาน
ตามประกาศกระทรวงมหาดไทย เรื่อง การคุ้มครองแรงงาน
ลงวันที่ 16 เมษายน 2515 กำหนดไว้ว่า "ค่าจ้าง" หมายความว่า
เงินหรือเงินและสิ่งของที่ นายจ้างจ่ายให้แก่ลูกจ้างเป็นการตอบแทน
การทำงานในเวลาทำงานปกติของวันทำงาน หรือจ่ายให้โดยคำนวณ
ตามผลงานที่ถูกจ้างทำได้ และหมายความรวมถึงเงิน หรือเงินและ
สิ่งของที่จ่ายให้ในวันหยุดซึ่งลูกจ้างไม่ได้ทำงาน และในวันลาด้วย
 ทั้งนี้ไม่ว่าจะกำหนดคำนวณ หรือจ่ายเป็นการตอบแทน ในวิธีอย่างไร
และไม่ว่าจะเรียกชื่ออย่างไร
16. อัตราค่าจ้าง (wage rate) หมายถึง จำนวนเงินค่าจ้างต่อระยะเวลาทำงานหรือต่อหน่วยของผลผลิตที่ลูกจ้าง
แต่ละคนทำได้
17. แรงงานฝีมือ (skilled labour) หมายถึง ผู้ทำงานซึ่งมีความรู้ความชำนาญในงานอาชีพที่ทำทั้งทางทฤษฎี
และปฏิบัติ
18. การเคลื่อนย้ายแรงงาน (labour mobility) หมายถึง การเข้า - ออก จากตลาดแรงงานการเปลี่ยนสถานภาพการทำงาน
การย้ายอาชีพหรืออุตสาหกรรม และพื้นที่การทำงาน

บทที่ 2

ที่มาของนโยบาย การกระจายอำนาจการกำหนดอัตราค่าจ้างขั้นต่ำจังหวัด และการนำนโยบายไปสู่การปฏิบัติ

1. ที่มาของนโยบาย

รัฐธรรมนูญแห่งราชอาณาจักรไทย พ.ศ. 2540 ได้วางพื้นฐานให้เกิดการปฏิรูปที่สำคัญหลายประการ โดยเฉพาะการวางพื้นฐานการปฏิรูปการเมืองและการปฏิรูปทางสังคมไทย ให้ประชาชนมีส่วนร่วมในกระบวนการพัฒนาประเทศ ทั้งในเรื่องการพัฒนาท้องถิ่นและการกระจายอำนาจ การดูแลทรัพยากรธรรมชาติ และสิ่งแวดล้อม การอนุรักษ์ภูมิปัญญาและวัฒนธรรมท้องถิ่น ขณะเดียวกันมีข้อผูกพันต้องปฏิรูปการศึกษาและการสาธารณสุข รวมทั้งการปฏิรูประบบบริหารจัดการภาครัฐให้มีประสิทธิภาพ เพื่อนำไปสู่การคุ้มครองคนไทยทุกคนอย่างเสมอภาคและเป็นธรรม ภายใต้การบริหารจัดการที่มีคุณภาพ ประสิทธิภาพ และการมีส่วนร่วมของทุกฝ่ายในสังคม

พระราชบัญญัติคุ้มครองแรงงาน พ.ศ. 2541 ให้อำนาจคณะกรรมการค่าจ้างกลาง กระทรวงแรงงานและสวัสดิการสังคมในขณะนั้น แต่งตั้งคณะกรรมการอัตราค่าจ้างขั้นต่ำจังหวัด ให้มีอำนาจหน้าที่ในการพิจารณาข้อเท็จจริง เกี่ยวกับอัตราค่าจ้างขั้นต่ำที่ถูกจ้าง ได้รับอยู่ มาตรฐานการครองชีพ ค่าใช้จ่ายที่จำเป็นของลูกจ้าง และข้อเท็จจริงทางสังคมและเศรษฐกิจ ในจังหวัด เพื่อกำหนดอัตราค่าจ้างขั้นต่ำของจังหวัด พิจารณาเสนออัตราค่าจ้างขั้นต่ำของจังหวัด ต่อคณะกรรมการค่าจ้าง และปฏิบัติหน้าที่อื่นๆ ตามที่คณะกรรมการค่าจ้างมอบหมาย

สืบเนื่องมาจากวิกฤติเศรษฐกิจ เมื่อปี พ.ศ. 2540 ก่อให้เกิดปัญหา การว่างงาน การเลิกจ้าง และเศรษฐกิจตกต่ำในทุกพื้นที่ของประเทศ รัฐบาลในขณะนั้นได้เห็นความจำเป็น ในการกระจายอำนาจการกำหนดอัตราค่าจ้างขั้นต่ำ เพื่อให้จังหวัดสามารถเสนอแนะอัตราค่าจ้างขั้นต่ำซึ่งเหมาะสมกับสภาพเศรษฐกิจและสังคม และแรงงานของท้องถิ่น โดยไม่ต่ำกว่าอัตรากลางที่คณะกรรมการค่าจ้างเป็นผู้กำหนด จึงมีการแต่งตั้งคณะกรรมการอัตราค่าจ้างขั้นต่ำจังหวัดขึ้น จำนวน 75 คณะ

แผนพัฒนาเศรษฐกิจและสังคมแห่งชาติฉบับที่ 9 กำหนดเป้าหมายในการพัฒนาประเทศ โดยเปลี่ยนจากเดิม (แผนฯฉบับที่ 1-8) ที่มุ่งสร้างความร่ำรวย ด้วยการเติบโตทางเศรษฐกิจเป็นหลัก ไปสู่การพัฒนาประเทศที่มีรากฐานที่เข้มแข็ง มีการกระจายผลประโยชน์ได้อย่างทั่วถึง สามารถแก้ปัญหาความยากจน

และกระจายรายได้ รวมทั้งเพิ่มขีดความสามารถและโอกาสในการพึ่งตนเอง พร้อมทั้งยกระดับรายได้และคุณภาพชีวิตของคนส่วนใหญ่ของประเทศ

ต่อมารัฐบาล โดย พันตำรวจโท ทักษิณ ชินวัตร นายกรัฐมนตรี แถลงนโยบายในการบริหารประเทศต่อรัฐสภา เมื่อวันที่ 26 กุมภาพันธ์ 2544 ได้กำหนดนโยบายเร่งด่วน ในการที่จะเร่งแก้ไขปัญหาความยากจน ปัญหาสุขภาพจิต และปัญหาทุจริตประพฤติมิชอบในวงราชการ หลายประการด้วยกัน ได้แก่ นโยบายการสร้างรายได้ โดยรัฐบาลจะสนับสนุนและผลักดันให้มีกระบวนการสร้างรายได้ให้กับประชาชนทุกระดับ การพัฒนาบุคลากรและแรงงานภาคอุตสาหกรรม ให้สอดคล้องกับทิศทางการพัฒนาอุตสาหกรรมในอนาคต และนโยบายการพัฒนาแรงงาน ด้วยตระหนักว่า ทักษะกรรมมนุษย์เป็นหัวใจสำคัญในระบบการผลิต และระบบเศรษฐกิจแผนใหม่ จึงกำหนดแนวทางการพัฒนา ทักษะฝีมือแรงงาน เพื่อเพิ่มคุณภาพแรงงานและยกระดับมาตรฐานฝีมือแรงงาน ให้แรงงานได้รับค่าตอบแทนที่เป็นธรรม เพื่อลดปัญหาการว่างงานและการอพยพเข้ามาทำงานในเมือง รวมทั้งยกระดับคุณภาพชีวิตของประชาชนในแต่ละท้องถิ่น ให้ดีขึ้น

จากแนวนโยบายดังกล่าวกระทรวงแรงงาน นำมากำหนดวิสัยทัศน์ในการทำงาน ดังนี้

" กระทรวงแรงงานเป็นองค์กรหลักในการพัฒนาเศรษฐกิจ สังคม และความมั่นคงของประเทศ มุ่งเน้นให้แรงงานเป็นแรงงานที่มีศักยภาพเพียงพอ ที่จะส่งเสริม และสนับสนุนขีดความสามารถในการแข่งขัน ของประเทศและอยู่บนพื้นฐานของความมีหลักประกันในอาชีพ และความมั่นคงในชีวิต มีสภาพแวดล้อม มีคุณภาพชีวิตที่ดี"

กระทรวงแรงงาน กำหนดนโยบายในการดำเนินงานโดยสรุป 4 ด้าน ได้แก่

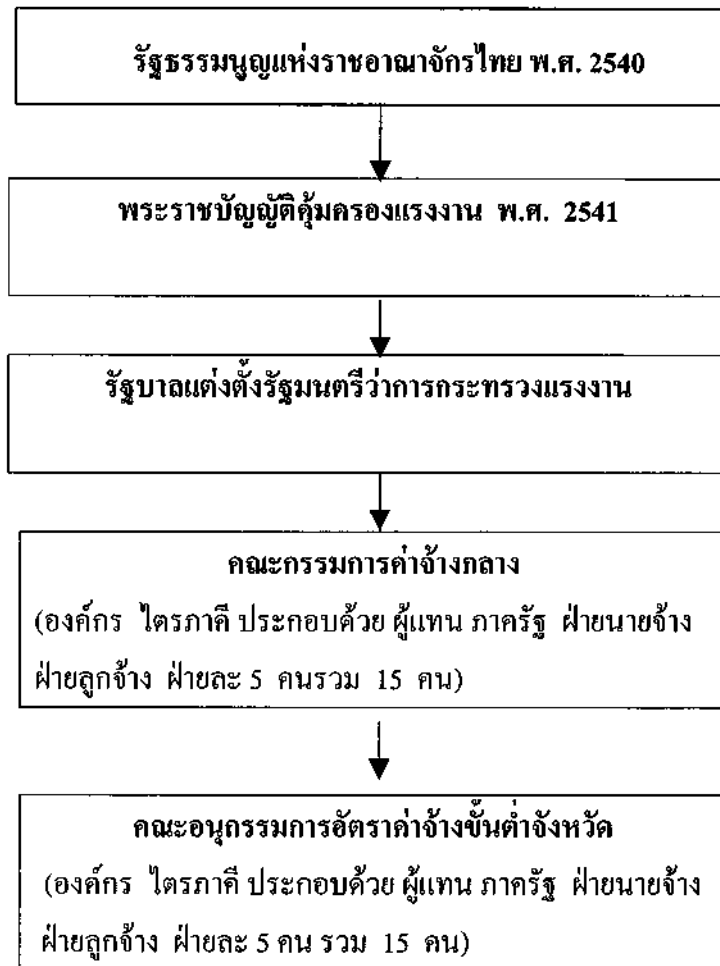
1. การพัฒนาขีดความสามารถสู่ความเป็นกระทรวงเศรษฐกิจ
2. การพัฒนากระทรวงสู่ความเป็นมาตรฐานนานาชาติ
3. การส่งเสริมและขยายตลาดแรงงาน ทั้งในและต่างประเทศ
4. ส่งเสริมการพัฒนาฝีมือแรงงานและสร้างผู้ประกอบการ

กระทรวงแรงงานได้แปลงนโยบายดังกล่าวเป็นแผนงาน จำนวน 23 ข้อ ในที่นี้ขอกกล่าวเฉพาะนโยบาย ข้อ 10 ที่เปิดโอกาสให้ผู้ประกอบการสามารถจ้างนักเรียน นักศึกษา ทำงานได้ โดยเสนอให้คณะกรรมการค่าจ้างพิจารณากำหนดค่าจ้างขั้นต่ำเป็นรายชั่วโมงได้สำหรับกลุ่มนักเรียน นักศึกษา

บทบาทของคณะกรรมการค่าจ้าง ตามพระราชบัญญัติคุ้มครองแรงงาน พ.ศ. 2541 นั้น มีอำนาจหน้าที่สำคัญหลายประการ และหนึ่งในนั้น คือ เสนอความเห็นต่อคณะรัฐมนตรีเกี่ยวกับนโยบายค่าจ้าง การพัฒนาระบบค่าจ้างและข้อเสนอภาคเอกชน เกี่ยวกับการกำหนดค่าจ้าง และการปรับค่าจ้างประจำปี มาตรา 84 ของพระราชบัญญัติดังกล่าว กำหนดให้คณะกรรมการค่าจ้าง แต่งตั้งคณะกรรมการอัตราค่าจ้างขั้นต่ำจังหวัด ให้มี

อำนาจหน้าที่ ในการพิจารณาข้อเท็จจริงเกี่ยวกับอัตราค่าจ้างขั้นต่ำที่ถูกจ้างได้รับอยู่ มาตรฐานการครองชีพ ค่าใช้จ่ายที่จำเป็นของลูกจ้าง และข้อเท็จจริงทางสังคมและเศรษฐกิจในจังหวัด เพื่อกำหนดอัตราค่าจ้างขั้นต่ำของจังหวัด

ภาพที่ 1 ที่มาของนโยบาย และการนำนโยบายไปสู่การปฏิบัติระดับจังหวัด



2. การปฏิบัติตามนโยบาย

ตามพระราชบัญญัติคุ้มครองแรงงาน พ.ศ. 2541 มาตรา 78 กำหนดให้มีคณะกรรมการค่าจ้าง ประกอบด้วย ปลัดกระทรวงแรงงาน เป็นประธานกรรมการ ผู้แทนฝ่ายรัฐบาลอีกสี่คน ผู้แทนฝ่ายนายจ้างและผู้แทนฝ่ายลูกจ้าง ฝ่ายละห้าคน ซึ่งคณะรัฐมนตรีแต่งตั้ง เป็นกรรมการ และข้าราชการกระทรวงแรงงานซึ่งรัฐมนตรีแต่งตั้งเป็นเลขานุการ มีอำนาจหน้าที่ ดังนี้

- 1.) เสนอความเห็นต่อคณะรัฐมนตรีเกี่ยวกับนโยบายค่าจ้าง
- 2.) เสนอความเห็นต่อคณะรัฐมนตรีเพื่อให้ข้อเสนอแนะภาคเอกชนเกี่ยวกับการกำหนดค่าจ้างและการปรับค่าจ้างประจำปี

- 3.) กำหนดอัตราค่าจ้างขั้นต่ำพื้นฐาน
- 4.) กำหนดอัตราค่าจ้างขั้นต่ำที่ลูกจ้างควรได้รับตามความเหมาะสมแก่สภาพเศรษฐกิจและสังคม
- 5.) เสนอความเห็นต่อคณะรัฐมนตรีเพื่อพัฒนาระบบค่าจ้าง
- 6.) ให้คำแนะนำด้านวิชาการและแนวทางการประสานประโยชน์แก่หน่วยงานต่างๆ ในภาคเอกชน
- 7.) รายงานเสนอรัฐมนตรีอย่างน้อยปีละครั้งเกี่ยวกับภาวะค่าจ้างและแนวโน้ม ของค่าจ้างตลอดจนมาตรการที่ควรจะได้ดำเนินการ
- 8.) ปฏิบัติการอื่นใดตามที่พระราชบัญญัตินี้หรือกฎหมายอื่นบัญญัติให้เป็นอำนาจหน้าที่ของคณะกรรมการค่าจ้างหรือตามที่คณะรัฐมนตรีหรือรัฐมนตรีมอบหมาย

พระราชบัญญัติคุ้มครองแรงงาน มาตรา 84 (2) ให้คณะกรรมการค่าจ้างมีอำนาจแต่งตั้งคณะกรรมการอัตราค่าจ้างขั้นต่ำจังหวัด ให้มีอำนาจหน้าที่ดังนี้

- 1) พิจารณาข้อเท็จจริงเกี่ยวกับอัตราค่าจ้างขั้นต่ำที่ลูกจ้างได้รับอยู่ มาตรฐานการครองชีพ ค่าใช้จ่ายที่จำเป็นของลูกจ้าง และข้อเท็จจริงทางสังคมและเศรษฐกิจในจังหวัด เพื่อกำหนดอัตราค่าจ้างขั้นต่ำของจังหวัด
- 2) พิจารณาเสนอแนะอัตราค่าจ้างขั้นต่ำของจังหวัดต่อคณะกรรมการค่าจ้าง
- 3) ปฏิบัติหน้าที่อื่นๆ ตามที่คณะกรรมการค่าจ้างมอบหมาย

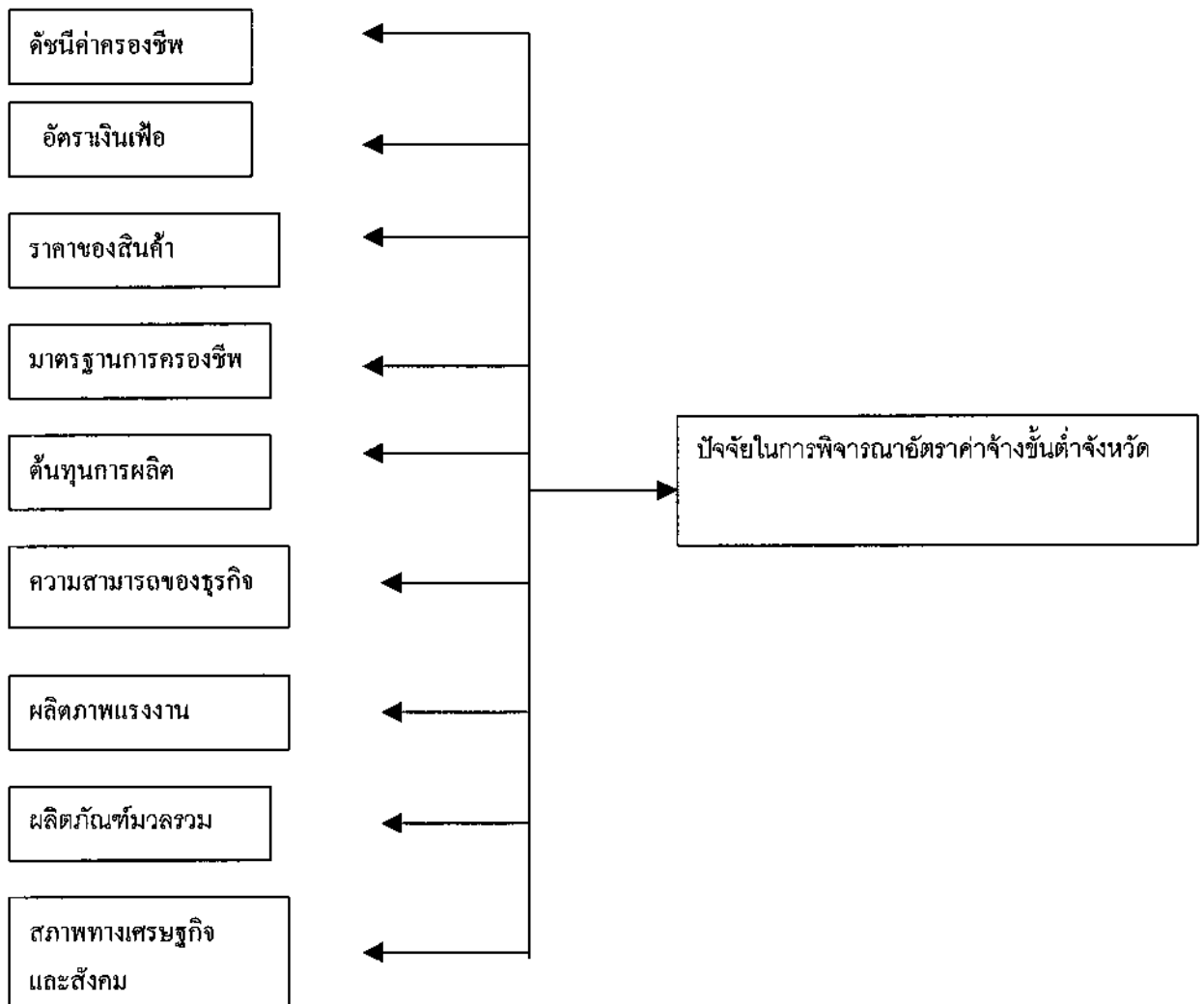
แผนยุทธศาสตร์การพัฒนาจังหวัดสุราษฎร์ธานี แบบบูรณาการ ปี 2547 มีทิศทางการพัฒนาจังหวัด ดังนี้

1. ด้านเศรษฐกิจและโครงสร้างพื้นฐาน และการแก้ไขปัญหาความยากจน
2. ด้านวัฒนธรรมและการท่องเที่ยว
3. ด้านสังคม คุณภาพชีวิต และการศึกษาและการแก้ไขปัญหาสุขภาพจิต
4. ด้านทรัพยากรธรรมชาติและสิ่งแวดล้อม
5. ด้านการบริหารจัดการภาครัฐและการปราบปรามทุจริตในวงราชการ

แผนด้านแรงงานมีส่วนเกี่ยวข้องตามยุทธศาสตร์การพัฒนาจังหวัดในหลายด้าน แต่ที่เป็นยุทธศาสตร์หลักคือ ด้านเศรษฐกิจและโครงสร้างพื้นฐานและการแก้ไขปัญหาความยากจน และการพัฒนาด้านสังคม คุณภาพชีวิต และการศึกษา และการแก้ไขปัญหาสุขภาพจิต

สำนักงานแรงงานจังหวัดสุราษฎร์ธานี เป็นส่วนราชการส่วนภูมิภาค สังกัดสำนักงานปลัดกระทรวงแรงงาน ในจังหวัดสุราษฎร์ธานี ได้จัดประชุมคณะกรรมการอัตราค่าจ้างขั้นต่ำจังหวัดมาแล้วหลายครั้ง การจัดหา คำนวณ ข้อมูลเกี่ยวกับตัวชี้วัดที่เกี่ยวข้อง มานำเสนอคณะกรรมการฯ ซึ่งจากการประชุมพบว่าคณะกรรมการฝ่ายลูกจ้างเสนอขอปรับเพิ่มอัตราค่าจ้างขั้นต่ำในทุกครั้งที่มีการประชุม โดยให้เหตุผลว่าค่าครองชีพสูง รายได้ของลูกจ้างที่ได้รับอัตราค่าจ้างขั้นต่ำไม่สามารถดำรงชีพได้ แต่ยังคงขาดข้อมูลที่เกี่ยวข้องที่จะชี้วัดว่าลูกจ้างที่ได้รับอัตราค่าจ้างขั้นต่ำของจังหวัด ในขณะนั้น (วันละ 135 บาท /คน /วัน) สามารถดำรงชีพอยู่ได้อย่างมีศักดิ์ศรีของความเป็นมนุษย์ ตามรัฐธรรมนูญแห่งราชอาณาจักรไทย พ.ศ. 2540 มาตรา 4 หรือไม่

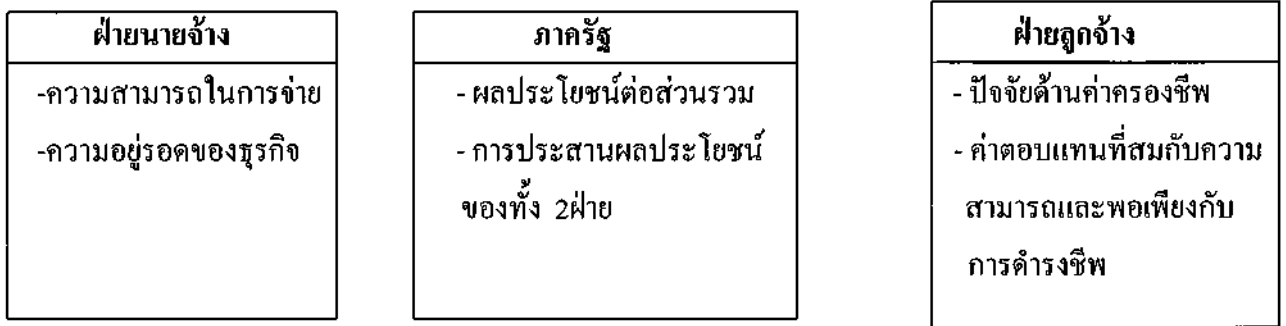
ภาพที่ 2. ปัจจัยที่เกี่ยวข้องในการพิจารณาอัตราค่าจ้างขั้นต่ำจังหวัด



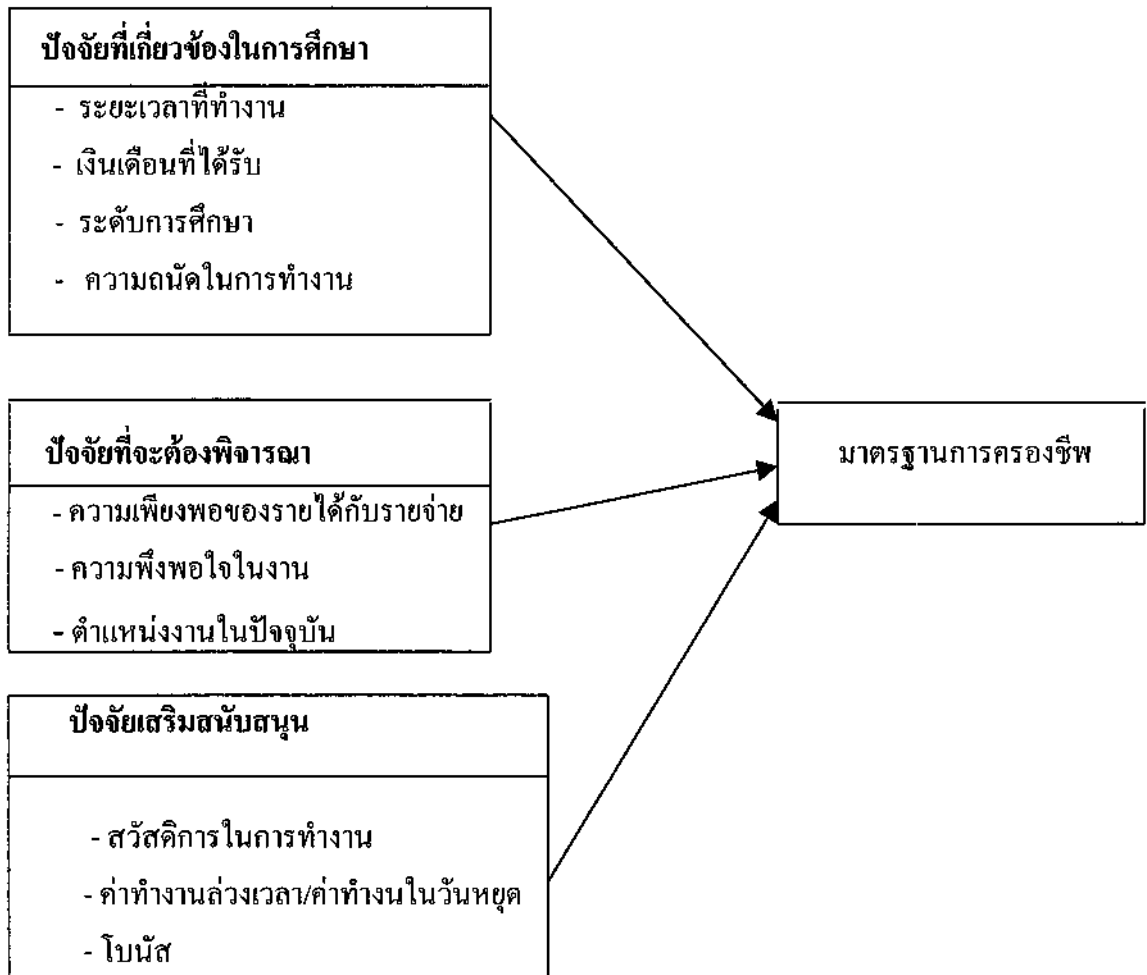
ในเรื่องเกี่ยวกับการพิจารณาอัตราค่าจ้างขั้นต่ำจังหวัด นั้นผู้ที่เกี่ยวข้องโดยตรง มี 3 ฝ่าย คือ ฝ่ายนายจ้าง ฝ่ายลูกจ้าง และฝ่ายรัฐบาล ปัจจัยพื้นฐานที่ควรนำมาพิจารณาในการประชุมคณะกรรมการฯ

จึงเกี่ยวข้องกับ ทั้ง 3 ฝ่าย โดยปัจจัยที่เกี่ยวข้องกับนายจ้าง ได้แก่ ความสามารถในการจ่าย ความอยู่รอดของ ธุรกิจ ปัจจัยที่เกี่ยวข้องกับฝ่ายลูกจ้าง ได้แก่ ค่าครองชีพ และค่าจ้างที่ลูกจ้างพึงได้รับผลตอบแทนจากการทำงานให้สมกับ ความสามารถและการดำรงชีพที่อยู่ได้อย่างพอเพียง ปัจจัยที่เกี่ยวข้องทางภาครัฐ ได้แก่ การประสานผลประโยชน์ ของทั้งสองฝ่าย ให้สามารถดำรงอยู่ร่วมกันได้ และนำมาซึ่งผลประโยชน์ของส่วนรวม ดังแผนภาพดังนี้

ภาพที่ 3. ปัจจัยพื้นฐานที่เกี่ยวข้องกับการพิจารณาอัตราค่าจ้างขั้นต่ำจังหวัด



กรอบแนวคิดในการศึกษา



กรอบแนวคิดในการศึกษา " ความสามารถในการดำรงชีพของลูกจ้างกับอัตราค่าจ้างขั้นต่ำ กรณีศึกษา : อำเภอเมือง จังหวัดสุราษฎร์ธานี " ได้มาจากการศึกษาเอกสารทางวิชาการ เอกสารทางราชการ และการตอบแบบสอบถามของลูกจ้างในสถานประกอบการในกิจการที่แตกต่างกัน โดยพิจารณาจากรายได้หลักตามศักยภาพของจังหวัดสุราษฎร์ธานี ใน 4 ประเภทกิจการ ดังนี้

1. กิจการประเภท ยางแผ่นรมควัน น้ำยางข้น ยางแท่ง
2. กิจการประเภทอาหารทะเลบรรจุกระป๋อง
3. กิจการประเภทแปรรูปไม้ยางพารา อัดน้ำยา และอบไม้
4. กิจการประเภทบริการ โรงแรม

โดยมุ่งศึกษาปัจจัยที่เกี่ยวข้อง กับมาตรฐานการดำรงชีพของลูกจ้างหรือพนักงานในสถานประกอบการ จากกลุ่มตัวอย่าง ดังนี้

ปัจจัยที่เกี่ยวข้อง ได้แก่ ระยะเวลาในการทำงาน เงินเดือนที่ได้รับ ระดับการศึกษา และความถนัดในการทำงาน

ปัจจัยที่ต้องศึกษา ได้แก่ ความเพียงพอของรายได้กับรายจ่าย ความพึงพอใจในงาน ตำแหน่งงานในปัจจุบัน

ปัจจัยสนับสนุน ได้แก่ สวัสดิการในการทำงาน ค่าทำงานล่วงเวลา/ค่าทำงานในวันหยุด โบนัส

เนื่องจากการศึกษาครั้งนี้มีข้อจำกัดด้านเวลา ผู้ศึกษาจึงมุ่งศึกษาถึงประเด็นมาตรฐานการดำรงชีพของลูกจ้างในสถานประกอบการ หรือความสามารถในการดำรงชีพของลูกจ้างกับอัตราค่าจ้างขั้นต่ำจังหวัดต่อคนต่อวัน โดยพิจารณาเกี่ยวกับสภาพที่เกี่ยวข้องโดยรวมของบุคคล ว่ามีความเพียงพอ สามารถดำรงชีพในชีวิตประจำวันได้มากน้อย เพียงใด

บทที่ 3

กลุ่มตัวอย่างในการศึกษา

ข้อมูลทั่วไปของจังหวัดสุราษฎร์ธานี

จังหวัดสุราษฎร์ธานีมีลักษณะทางกายภาพที่มีพื้นที่ขนาดใหญ่ที่สุดในภาคใต้ ซึ่งนับว่าเป็นปัจจัยที่เอื้อต่อการประกอบอาชีพเกษตรกรรม ทั้งยางพารา ปาล์มน้ำมัน ข้าว กาแฟ และผลไม้ชนิดต่างๆ จังหวัดมีรายได้จากพืชผลการเกษตรในระดับ 11,204 ล้านบาท เป็นอันดับสองของประเทศ ดังนั้น โครงทางเศรษฐกิจจากสาขาการเกษตร จึงเป็นรายได้หลักของจังหวัด และจากผลิตภัณฑ์มวลรวม (GDP) ของจังหวัดปีล่าสุดในแผนพัฒนาเศรษฐกิจและสังคมแห่งชาติ ฉบับที่ 8 (ปี 2542) ผลิตภัณฑ์จังหวัดมูลค่า 48,404 ล้านบาท เป็นรายได้จากสาขาเกษตรกรรม มูลค่า 15,295 ล้านบาท (ร้อยละ 31.60) รองลงมาคือสาขาการบริการ มูลค่า 9,111 ล้านบาท (ร้อยละ 18.82) สาขาการค้าส่งค้าปลีก มูลค่า 5,384 ล้านบาท (ร้อยละ 11.12) สาขาอุตสาหกรรม มูลค่า 5,816 ล้านบาท (ร้อยละ 12.02) และสาขาอื่นๆ มูลค่า 10,883 ล้านบาท (ร้อยละ 22.48) นับว่าเป็นจังหวัดที่มีทรัพยากรสมบูรณ์บนแผ่นดิน (พืชผลทางการเกษตร) ทรัพยากรใต้ดิน (แร่ดิบซั่ม) ทรัพยากรในน้ำ (กุ้ง หอย ปู ปลา) ดังคำขวัญของจังหวัดที่ว่า "เมืองร้อยเกาะ เงาะอร่อย หอยใหญ่ ไข่แดง แหล่งธรรมะ" จึงเป็นแรงจูงใจให้ผู้ศึกษา ได้ทำการศึกษาเรื่อง ความสามารถในการดำรงชีพของลูกจ้างกับอัตราค่าจ้างขั้นต่ำ กรณีศึกษา :อำเภอเมือง จังหวัดสุราษฎร์ธานีในประเภทกิจการที่สำคัญของจังหวัด จำนวน 4 ประเภทกิจการ ได้แก่ สถานประกอบกิจการประเภท ยางแผ่นรมควัน น้ำยางข้น ยางแท่ง ประเภทอาหารทะเลบรรจุกระป๋อง ประเภทแปรรูปไม้ยางพารา อัดน้ำยา และอบไม้ และประเภทบริการ โรงแรม ซึ่งกิจการทั้ง 4 ประเภทนี้เป็นกิจการที่สร้างรายได้ให้แก่จังหวัดสุราษฎร์ธานีจำนวนมากมายในแต่ละปี

โครงสร้างกำลังแรงงานของจังหวัดสุราษฎร์ธานี

จากผลการสำรวจภาวะการทำงานของคนทำงานของประชาชน ของสำนักงานสถิติจังหวัดสุราษฎร์ธานี ไตรมาสที่ 2 ระหว่างเดือน เมษายน - มิถุนายน 2546 พบว่า จังหวัดสุราษฎร์ธานีมีประชากรรวมทั้งสิ้น 918,059 คน เป็นผู้ที่มีอายุ 15 ปีขึ้นไป ซึ่งอยู่ในกำลังแรงงาน 476,823 คน (ร้อยละ 51.9) แยกเป็นผู้มีงานทำ จำนวน 469,203 คน (ร้อยละ 98.4) เป็นเพศชาย ประมาณ 261,056 คน (ร้อยละ 55.6) และหญิงประมาณ 208,146 คน (ร้อยละ 44.4) เมื่อจำแนกตามประเภทอุตสาหกรรมหรือลักษณะของการประกอบกิจกรรมของผู้มีงานทำในเชิงเศรษฐกิจ พบว่าสาขาเกษตรกรรม การล่าสัตว์และการป่าไม้ ประมาณ 243,942 คน (ร้อยละ 52.0) สาขาการขายส่งขายปลีก ประมาณ 73,867 คน (ร้อยละ 15.7) สาขาการผลิต จำนวน 29,679 คน

(ร้อยละ 6.3) ผู้ทำงานในสาขาโรงแรมและภัตตาคาร จำนวน 27,647 คน (ร้อยละ 5.9) ส่วนที่เหลืออยู่ในอุตสาหกรรม การก่อสร้าง การศึกษา การบริหารราชการ การประมง

การศึกษา " ความสามารถในการดำรงชีพของลูกจ้างกับอัตราค่าจ้างขั้นต่ำจังหวัด กรณีศึกษา : อำเภอเมือง จังหวัดสุราษฎร์ธานี " ในครั้งนี้ ผู้ศึกษาได้ส่งแบบสอบถามที่มีลักษณะปลายเปิด ให้กับผู้จัดการฝ่ายบุคคลของสถานประกอบการ ในอำเภอเมืองสุราษฎร์ธานี ครอบคลุมพื้นที่การประกอบกิจการซึ่งนับว่าเป็นอาชีพที่สำคัญของจังหวัด ในรูปแบบกลุ่มตัวอย่างแต่ละประเภทกิจการ ได้แก่ การเกษตรกรรม (ยางพารา ปาล์มน้ำมัน) การแปรรูปผลิตภัณฑ์ต่อเนื่อง (อาหารทะเลแปรรูป อาหารทะเลบรรจุกระป๋อง แปรรูปไม้ เครื่องเรือน) และการบริการ (โรงแรม) ซึ่งขอเสนอข้อมูลในแต่ละประเภทกิจการ ตั้งแต่บทที่ 3 - 6 ดังนี้

ประเภทกิจการเกี่ยวเนื่องจากการเกษตร คือ กิจการ ยางรมคว้น น้้ายางชั้น ยางแท่ง กิจการประเภทนี้มีจำนวน 8 แห่งในอำเภอเมืองสุราษฎร์ธานี ในขณะที่สำรวจ มีจำนวนลูกจ้างจำนวน 851 ราย ทำการสำรวจโดยส่งตอบแบบสอบถามทางไปรษณีย์จำนวน 100 ชุด ตอบกลับมาจำนวน 98 ชุด พบว่า

ตารางที่ 1. ข้อมูลทั่วไปของพนักงานกลุ่มตัวอย่างประเภทกิจการยางแผ่นรมคว้น น้้ายางชั้น ยางแท่ง

ข้อมูลทั่วไป	หน่วยนับ (คน)					รวม (คน)
	ชาย	หญิง				
1. เพศ (ร้อยละ)	ชาย 25 (26%)	หญิง 73 (74%)				98
2. อายุ ปี (ร้อยละ)	18- 20 ปี 21 (21%)	20- 25ปี 32 (33%)	25-30 ปี 28 (29%)	30 ปีขึ้นไป 17 (17%)	อื่นๆ	98
3. สถานภาพสมรส (ร้อยละ)	โสด 37 (38%)	แต่งงาน 55 (56%)	หม้าย/หย่าร้าง 3 (3%)	แยกกันอยู่ 3 (3%)	อื่นๆ	98
4. ระดับการศึกษา (ร้อยละ)	ต่ำกว่าประถมศึกษา 1 (1%)	ประถมศึกษา 49 (50%)	มัธยมศึกษา 36 (37%)	ปวช./ปวส. 10 (10%)	ปริญญาตรี 2 (2%)	98
5..บ้านเกิดอยู่อำเภอใด (ร้อยละ)	อ.เมือง 33 (34%)	อ.พุนพิน 5 (5%)	อ.บ้านนาสาร 21 (21%)	อ.กาญจนดิษฐ์ 33 (34%)	ต่างจังหวัด 6 (6%)	98

การอภิปราย : กลุ่มตัวอย่างจะเรียงตามลำดับจากมากไปหาน้อย

1.ข้อมูลทั่วไป

จำนวนที่ศึกษาทั้งหมด 98 คน เป็นเพศหญิงจำนวน 73 คน คิดเป็นร้อยละ 74 มากกว่าเพศชายซึ่งมีจำนวน 25 คน คิดเป็นร้อยละ 26 อายุ ผู้ใช้แรงงานที่มีอายุ ระหว่าง 20 - 25 ปี มากที่สุด จำนวน

32 คนคิดเป็นร้อยละ 33 รองลงมาคืออายุระหว่าง 25 - 30 ปีจำนวน 28 คน คิดเป็นร้อยละ 29 อายุระหว่าง 18 - 20 ปี จำนวน 21 คนคิดเป็นร้อยละ 21 และอายุตั้งแต่ 30 ปีขึ้นไปจำนวน 17 คนคิดเป็นร้อยละ 17 สถานภาพสมรส ผู้ที่แต่งงานแล้วมีจำนวนมากที่สุดคือ 55 คนคิดเป็นร้อยละ 56 รองลงมาเป็นคนโสดจำนวน 37 คนคิดเป็นร้อยละ 38 ผู้ที่เป็นหม้าย/หย่าร้าง จำนวน 3 คนคิดเป็นร้อยละ 3 และแยกกันอยู่ จำนวน 3 คนคิดเป็นร้อยละ 3 ระดับการศึกษา ผู้ที่มีการศึกษาประถมศึกษามากที่สุด จำนวน 49 คน คิดเป็นร้อยละ 50 รองลงมาคือ ระดับมัธยมศึกษา จำนวน 36 คนคิดเป็นร้อยละ 37 ระดับ ปวช./ปวส. จำนวน 10 คนคิดเป็นร้อยละ 10 ระดับปริญญาตรี จำนวน 2 คนคิดเป็นร้อยละ 2 และระดับต่ำกว่าศึกษาน้อยที่สุด จำนวน 1 คนคิดเป็นร้อยละ 1 บ้านเกิด อยู่ที่ อ.เมืองสุราษฎร์ธานี และอ.กาญจนดิษฐ์ จำนวนเท่ากัน คือ 33 คนคิดเป็นร้อยละ 34 อ.บ้านนาสาร จำนวน 21 คนคิดเป็นร้อยละ 21 น้อยที่สุดคือ อ.พุนพินจำนวน 5 คนคิดเป็นร้อยละ 6

ตารางที่ 2. ข้อมูลเกี่ยวกับการทำงานของพนักงานกลุ่มตัวอย่างประเภทกิจการยางแผ่นรมควัน น้ำยางชั้น ยางแท่ง

ข้อมูลเกี่ยวกับการทำงาน	หน่วยนับ (คน)					รวม (คน)
	0- 6เดือน	6เดือน-1ปี	1 ปี -1 ปี 6 เดือน	1 ปี 6เดือน - 2ปี	2 ปี ขึ้นไป	
1.ระยะเวลาที่ทำงาน.....ปี (ร้อยละ)	0- 6เดือน 7 คน (7%)	6เดือน-1ปี 18 คน (18%)	1 ปี -1 ปี 6 เดือน 16 คน (16%)	1 ปี 6เดือน - 2ปี 26 คน (27%)	2 ปี ขึ้นไป 31 คน (32%)	98
2.เงินเดือนที่ได้รับปัจจุบัน (ร้อยละ)	รายวันๆละ 135 บาท 56 คน(57%)	รายวันๆละ 137 บาท 6 คน (6%)	รายวันๆละ 138 บาท 8 คน (8%)	รายวันๆละ 142บาท 9 คน (9%)	วันๆละ 142 บาทขึ้นไป 19 คน (19%)	98
3.. ตำแหน่งงานปัจจุบัน (ร้อยละ)	คนงาน 69 คน(70%)	พนักงานรายวัน 29 คน (29%)				98
4. งานที่ทำนทำอยู่ในปัจจุบัน ตรงกับความถนัดหรือไม่ (ร้อยละ)	ใช่ 83 คน (85%)	ไม่ใช่ 15 คน (15%)				98
5.รายได้เพียงพอกับรายจ่าย หรือไม่ (ร้อยละ)	พอ 8 คน (8%)	ไม่พอ 90 คน (92%)				98
6.หากกำหนดเงินเดือนเองได้ ควรได้รับเดือนละเท่าไร (ร้อยละ)	4,000 บาท 1 คน (1%)	4,500 บาท 11 คน (11%)	5,000 บาท 36 คน (37%)	5,500 บาท 36 คน (36%)	6,000บาท ขึ้นไป 14 คน(14%)	98

ข้อมูลเกี่ยวกับการทำงาน	หน่วยนับ (คน)				รวม (คน)
	จัดให้	ไม่จัดให้			
7. ที่ทำงานจัดให้มีค่าทำงาน ล่วงเวลา/ค่าทำงานใน วันหยุด หรือไม่ (ร้อยละ)	จัดให้ 98 คน (100%)	ไม่จัดให้ -			98
8. ความพึงพอใจในตำแหน่ง/ รายได้ในปัจจุบัน (ร้อยละ)	พึงพอใจ -	ไม่พึงพอใจ 98 คน (100%)			98

2. ข้อมูลเกี่ยวกับการทำงาน

ระยะเวลาที่ทำงาน ของลูกจ้างส่วนใหญ่ ทำงานมาเป็นระยะ 2 ปีขึ้นไป จำนวน 31 คนคิดเป็น ร้อยละ 32 ทำงานมาตั้งแต่ 1 ปี 6 เดือน - 2 ปี จำนวน 26 คนคิดเป็นร้อยละ 27 ทำงานมาตั้งแต่ 6 เดือน - 1 ปี จำนวน 18 คนคิดเป็นร้อยละ 18 ทำงานมาตั้งแต่ 1 ปี - 1 ปี 6 เดือน จำนวน 16 คน คิดเป็นร้อยละ 16 และทำงานมาตั้งแต่ 1 - 6 เดือนจำนวน 7 คนคิดเป็นร้อยละ 7 เงินเดือนที่ได้รับในปัจจุบัน ประเภทรายวันๆละ 135 บาท จำนวน 56 คนคิดเป็นร้อยละ 57 ประเภทรายวันๆละ 142 บาทขึ้นไปจำนวน 19 คนคิดเป็นร้อยละ 19 ประเภทรายวันๆละ 142 บาทจำนวน 9 คนคิดเป็นร้อยละ 9 ประเภทรายวันๆละ 139 บาท จำนวน 8 คน คิดเป็นร้อยละ 8 และประเภทรายวันๆละ 137 บาทจำนวน 6 คนคิดเป็นร้อยละ 6 ตำแหน่งงานในปัจจุบัน เป็นคนงาน จำนวน 69 คนคิดเป็นร้อยละ 70 เป็นพนักงานรายวัน จำนวน 29 คนคิดเป็นร้อยละ 30 งานที่ทำ ตรงกับความถนัด จำนวน 83 คนคิดเป็นร้อยละ 85 และไม่ตรงกับความถนัดจำนวน 15 คนคิดเป็นร้อยละ 15 รายได้ที่ได้รับไม่เพียงพอกับรายจ่าย จำนวน 90 คนคิดเป็นร้อยละ 92 เพียงพอจำนวน 8 คนคิดเป็นร้อยละ 8 หากให้กำหนดเงินเดือนเองลูกจ้างส่วนใหญ่กำหนดให้ได้รับเงินเดือน จำนวน 5,000 บาทและ 5,500 บาท ต่อเดือน จำนวน 36 คนเท่านั้น คิดเป็นร้อยละ 37 เดือนละ 6,000 บาทขึ้นไปจำนวน 14 คนคิดเป็นร้อยละ 14 เดือนละ 4,500 บาทจำนวน 11 คนคิดเป็นร้อยละ 11 และจำนวน 4,000 บาทจำนวน 1 คนคิดเป็นร้อยละ 1 ค่าทำงานล่วงเวลา/ค่าทำงานในวันหยุด ที่ทำงานจัดให้ จำนวน 98 คนคิดเป็นร้อยละ 100 ความพึงพอใจใน ตำแหน่ง/รายได้ ลูกจ้างส่วนใหญ่ตอบว่าพึงพอใจในตำแหน่งงานแต่ไม่พอใจในรายได้ จำนวน 98 คน คิดเป็นร้อยละ 100

ตารางที่ 3. ข้อมูลเกี่ยวกับสวัสดิการในการทำงานของพนักงานกลุ่มตัวอย่างประเภทช่างแผ่นรมควัน น้ำยางชั้น ยางแท่ง

ข้อมูลเกี่ยวกับสวัสดิการในการทำงาน	หน่วยนับ(คน)		รวม (คน)
	มี	ไม่มี	
1.ที่ทำงานจัดสวัสดิการให้หรือไม่ (ร้อยละ)	89 (91%)	9 (9%)	98

ข้อมูลเกี่ยวกับสวัสดิการในการทำงาน	หน่วยนับ		รวม (คน)
	(คน)		
2. ที่ทำงานจัดเรื่องที่พักอาศัยให้หรือไม่ (ร้อยละ)	จัดให้ 68 (69%)	ไม่จัดให้ 30 (31%)	98
3. ที่ทำงานจัดรถรับ - ส่งให้หรือไม่ (ร้อยละ)	จัดให้ 98 (100%)	ไม่จัดให้ -	98
4. ที่ทำงานจัดน้ำดื่ม อาหารให้หรือไม่ (ร้อยละ)	จัดให้ 98 (100%)	ไม่จัดให้ -	98
5. ที่ทำงานจัดให้มีเครื่องแบบในการทำงาน หรือไม่ (ร้อยละ)	จัดให้ 98 (100%)	ไม่จัดให้ -	98
6. ที่ทำงานจัดให้มีการประกันสังคมให้กับ พนักงานหรือไม่ (ร้อยละ)	จัดให้ 98 (100%)	ไม่จัดให้ -	98
7. ที่ทำงานจัดให้มีแพทย์/พยาบาลให้หรือไม่ (ร้อยละ)	จัดให้ 98 (100%)	ไม่จัดให้ -	98
8. ที่ทำงานจัดห้องน้ำ/ห้องส้วมให้หรือไม่ (ร้อยละ)	จัดให้ 98 (100%)	ไม่จัดให้ -	98
9. ที่ทำงานจัดโบนัสให้พนักงานหรือไม่ (ร้อยละ)	จัดให้ 38 (39%)	ไม่จัดให้ 60 (61%)	98

3. ข้อมูลเกี่ยวกับสวัสดิการในการทำงาน

พนักงานแห่งนี้ตอบว่าที่ทำงานจัดสวัสดิการให้ จำนวน 89 คนคิดเป็นร้อยละ 91 ไม่จัดให้ จำนวน 9 คน คิดเป็นร้อยละ 9 ได้รับการจัดที่พักอาศัยให้ จำนวน 68 คน คิดเป็นร้อยละ 69 ไม่ได้รับ จำนวน 30 คนคิดเป็นร้อยละ 31 การจัดรถรับ - ส่ง ของสถานประกอบการ ได้รับ 98 คนคิดเป็นร้อยละ 100 การจัดน้ำดื่ม อาหารให้ ส่วนใหญ่ตอบว่าได้รับเฉพาะน้ำดื่ม สำหรับอาหารจัดไว้จำหน่าย จำนวน 98 คน คิดเป็นร้อยละ 100 เครื่องแบบในการทำงานได้รับการจัดให้ จำนวน 98 คนคิดเป็นร้อยละ 100 การประกันสังคม ได้รับจำนวน 98 คน คิดเป็นร้อยละ 100 แพทย์/พยาบาล ส่วนใหญ่ตอบว่าไม่มีแพทย์/พยาบาลวิชาชีพ แต่จัดเจ้าหน้าที่ไว้ให้ จำนวน 98 คน คิดเป็นร้อยละ 100 มีการจัดห้องน้ำ/ห้องส้วมให้พนักงาน จำนวน 98 คน คิดเป็นร้อยละ 100 การได้รับโบนัส ตอบว่า ไม่ได้รับจำนวน 60 คนคิดเป็นร้อยละ 61 และได้รับจำนวน 38 คน คิดเป็นร้อยละ 39

บทที่ 4

กลุ่มตัวอย่างในการศึกษา

ประเภทกิจการ อาหารทะเลบรรจุกระป๋อง เป็นกิจการที่นำวัตถุดิบจากปลาทูน่า (ปลาโอลาย) และปลาซาร์ดีน บรรจุกระป๋อง โดยใส่น้ำเกลือ-น้ำมัน และในซอสมะเขือเทศ ซึ่งในอำเภอเมืองสุราษฎร์ธานี มีสถานประกอบกิจการอาหารทะเลบรรจุกระป๋องจำนวน 2 แห่ง สถานประกอบการแห่งนี้มีพนักงาน จำนวน 1,026 การสำรวจกลุ่มตัวอย่างจากการส่งแบบสอบถามทางไปรษณีย์ จำนวน 100 ชุด ได้รับแบบสอบถามกลับมาจำนวน 49 ชุด ผลการศึกษามีดังนี้

ตารางที่ 4. ข้อมูลทั่วไปของพนักงานกลุ่มตัวอย่างประเภทอาหารทะเลบรรจุกระป๋อง

ข้อมูลทั่วไป	หน่วยนับ (คน)					รวม
	ชาย	หญิง				
1. เพศ (ร้อยละ)	1 (2%)	48 (98%)				คน 49
2. อายุ ปี (ร้อยละ)	18-20 ปี 6 (12%)	20-25 ปี 12 (24%)	25-30 ปี 11 (22%)	30 ปีขึ้นไป 20 (41%)	อื่นๆ -	คน 49
3. สถานภาพสมรส (ร้อยละ)	โสด 20 (40%)	แต่งงาน 23 (47%)	หม้าย/หย่าร้าง 2 (4%)	แยกกันอยู่ 4 (8%)	อื่นๆ -	คน 49
4. ระดับการศึกษา (ร้อยละ)	ต่ำกว่าประถมศึกษา -	ประถมศึกษา 19 (39%)	มัธยมศึกษา 21 (43%)	ปวช./ปวศ. 6 (12%)	ปริญญาตรี 3 (6%)	คน 49
5. บ้านเกิดอยู่อำเภอใด (ร้อยละ)	อ.เมือง 7 (14%)	อ.พุนพิน 2 (4%)	อ.บ้านนาสาร -	อ.กาญจนดิษฐ์ 21 (43%)	ต่างพื้นที่ 19 (39%)	คน 49

การศึกษาจากกลุ่มตัวอย่าง จำนวน 49 คนของลูกจ้างในสถานประกอบการนี้ เป็นเพศหญิงมากที่สุดคือจำนวน 48 คน คิดเป็นร้อยละ 98 เพศชายจำนวน 1 คน คิดเป็นร้อยละ 2 อายุ ผู้ใช้แรงงานที่มีอายุระหว่าง 30 ปีขึ้นไปมากที่สุด จำนวน 20 คนคิดเป็นร้อยละ 41 รองลงมา มีอายุระหว่าง 20 - 25 ปี จำนวน 12 คนคิดเป็นร้อยละ 24 อายุระหว่าง 25 - 30 ปีจำนวน 11 คนคิดเป็นร้อยละ 22 และอายุตั้งแต่ 18-20 ปีจำนวน 6 คนคิดเป็นร้อยละ 12 สถานภาพสมรส ผู้ที่แต่งงานแล้วมีมากที่สุดคือ 23 คนคิดเป็นร้อยละ 47 รองลงมาเป็นคนโสดจำนวน 20 คนคิดเป็นร้อยละ 40 ผู้ที่เป็นหม้าย/หย่าร้าง จำนวน 2 คนคิดเป็นร้อยละ 4 และแยกกันอยู่ จำนวน 4 คนคิดเป็นร้อยละ 8 ระดับการศึกษา ผู้ที่มีการศึกษาระดับมัธยมศึกษา มากที่สุดคือ 21 คนคิดเป็นร้อยละ 43 ระดับประถมศึกษา จำนวน 19 คนคิดเป็นร้อยละ 39 ระดับ

ปวช./ปวส. จำนวน 6 คนคิดเป็นร้อยละ 12 และระดับปริญญาตรี จำนวน 3 คนคิดเป็นร้อยละ 6
บ้านเกิด อยู่ที่ อ.กาญจนดิษฐ์ มากที่สุดคือจำนวน 21 คน คิดเป็นร้อยละ 43 อ.ต่างพื้นที่ที่กำหนดได้แก่
พื้นที่อำเภอรอบนอกของจังหวัดและต่างจังหวัด จำนวน 19 คนคิดเป็นร้อยละ 39 อ. เมืองสุราษฎร์ธานี
จำนวน 7 คน คิดเป็นร้อยละ 14 และ อ.พุนพิน จำนวน 2 คนคิดเป็นร้อยละ 4

ตารางที่ 5. ข้อมูลเกี่ยวกับการทำงานของพนักงานกลุ่มตัวอย่างประเภทอาหารทะเลบรรจุกระป๋อง

ข้อมูลเกี่ยวกับการทำงาน	หน่วยนับ					รวม (คน)
	(คน)					
1.ระยะเวลาที่ทำงาน.....ปี (ร้อยละ)	0- 6เดือน 27 (55%)	6เดือน-1ปี 7 (14%)	1 ปี -1 ปี 6 เดือน 3 (6%)	1 ปี 6เดือน - 2ปี 6 (12%)	2 ปี ขึ้นไป 6 (12%)	49
2.เงินเดือนที่ได้รับปัจจุบัน (ร้อยละ)	รายวันๆละ 135 บาท 40 (82%)	รายวันๆละ 140 บาท 3 (6%)	รายวันๆละ 145 บาท 3 (6%)	รายเดือนๆละ 4,500บาท 1 (2%)	เดือนละ 5,500 บาทขึ้นไป 2 (4%)	49
3.. ตำแหน่งงานปัจจุบัน (ร้อยละ)	คนงาน 5 (10%)	พนักงานรายวัน 38 (78%)	พ. รายเดือน 2 (4%)	หัวหน้าหน่วย 4 (8%)		49
4. งานที่ทำอยู่ในปัจจุบัน ตรงกับความถนัดหรือไม่ (ร้อยละ)	ใช่ 34 (69%)	ไม่ใช่ 15 (31%)				49
5.รายได้เพียงพอกับรายจ่าย หรือไม่ (ร้อยละ)	พอ 7 (14%)	ไม่พอ 42 (86%)				49
6. หากกำหนดเงินเดือนเองได้ ควรได้รับเดือนละเท่าไร (ร้อยละ)	4,000 บาท 3 (6%)	4,500 บาท 22 (45%)	5,000 บาท 14 (29%)	5,500 บาท 3 (6%)	6,000 บาท ขึ้นไป 7 (14%)	49
7. ที่ทำงานจัดให้มีค่าทำงาน ล่วงเวลา/ค่าทำงานในวันหยุด (ร้อยละ)	จัดให้ 49 (100%)	ไม่จัดให้ -				49
8. ความพึงพอใจในตำแหน่ง/ รายได้ในปัจจุบัน (ร้อยละ)	พึงพอใจ -	ไม่พึงพอใจ 49 (100%)				49

2. ข้อมูลเกี่ยวกับการทำงาน

ระยะเวลาที่ทำงาน ของลูกจ้างส่วนใหญ่ ทำงานมาตั้งแต่ 1 เดือน - 6 เดือน จำนวน 27 คน คิดเป็นร้อยละ 55 ทำงานมาตั้งแต่ 6 เดือน - 1 ปี จำนวน 7 คนคิดเป็นร้อยละ 14 ทำงานมาตั้งแต่ 1 ปี 6 เดือน - 2 และ 2 ปีขึ้นไป จำนวนเท่ากันคือ 6 คนคิดเป็นร้อยละ 12 และทำงานมาตั้งแต่ 1ปี - 1ปี 6 เดือน จำนวน 3 คน คิด ร้อยละ 6 เงินเดือนที่ได้รับในปัจจุบัน ประเภทรายวันๆละ 135 บาทจำนวน 40 คนคิดเป็นร้อยละ 82 ประเภท รายวันๆละ 145 บาทจำนวน 3 คนคิดเป็นร้อยละ 6 ประเภทรายวันๆละ 140 บาทจำนวน 3 คนคิดเป็นร้อยละ ประเภทรายเดือนๆละ 5,500 บาทขึ้นไป จำนวน 2 คนคิดเป็นร้อยละ 4 และประเภทรายเดือนๆละ 4,500 บาท จำนวน 1 คนคิดเป็นร้อยละ 2 ตำแหน่งงานในปัจจุบัน เป็นพนักงานรายวัน จำนวน 38 คนคิดเป็นร้อยละ 78 เป็นคนงาน จำนวน 5 คนคิดเป็นร้อยละ 10 เป็นหัวหน้างาน จำนวน 4 คนคิดเป็นร้อยละ 8 และพนักงานรายเดือ จำนวน 2 ราย คิดเป็นร้อยละ 4 งานที่ทำตรงกับความถนัด จำนวน 34 คน คิดเป็นร้อยละ 69 และไม่ตรงกับควา ถนัดจำนวน 15 คนคิดเป็นร้อยละ 31 รายได้ที่ได้รับไม่เพียงพอกับรายจ่าย จำนวน 42 คนคิดเป็นร้อยละ 86 เพียงพอจำนวน 7 คนคิดเป็นร้อยละ 14 หากให้กำหนดเงินเดือนเองลูกจ้างส่วนใหญ่กำหนดให้ได้รับเงินเดือน จำนวน 4,500 บาท ต่อเดือน จำนวน 22 คน คิดเป็นร้อยละ 45 เดือนละ 5,000 บาทจำนวน 14 คนคิดเป็นร้อยละ 29 เดือนละ 6,000 บาทขึ้นไปจำนวน 7 คนคิดเป็นร้อยละ 14 และจำนวน 4,000 บาทและ 5,500 บาทจำนวน 3 คน เท่ากันคิดเป็นร้อยละ 6 ค่าทำงานล่วงเวลา/ค่าทำงานในวันหยุด ที่ทำงานจัดให้ จำนวน 49 คนคิดเป็นร้อยละ 100 ความพึงพอใจในตำแหน่ง/รายได้ ลูกจ้างส่วนใหญ่ตอบว่าพึงพอใจในตำแหน่งงานแต่ไม่พอใจในรายได้ จำนวน 49 คนคิดเป็นร้อยละ 100

ตารางที่ 6. ข้อมูลเกี่ยวกับสวัสดิการในการทำงานของพนักงานกลุ่มตัวอย่างประเภทอาหารทะเลบรรจุกระป๋อง

ข้อมูลเกี่ยวกับสวัสดิการในการทำงาน	หน่วยนับ		รวม (คน)
	(คน)		
1. ที่ทำงานจัดสวัสดิการให้หรือไม่ (ร้อยละ)	มี 49 (100%)	ไม่มี -	49
2. ที่ทำงานจัดเรื่องที่พักอาศัยให้หรือไม่ (ร้อยละ)	จัดให้ 49 (100%)	ไม่จัดให้ -	49
3. ที่ทำงานจัดรถรับ - ส่งให้หรือไม่ (ร้อยละ)	จัดให้ 49 (100%)	ไม่จัดให้ -	49
4. ที่ทำงานจัดน้ำดื่ม อาหารให้หรือไม่ (ร้อยละ)	จัดให้ 49 (100%)	ไม่จัดให้ -	49
5. ที่ทำงานจัดให้มีเครื่องแบบในการทำงาน หรือไม่ (ร้อยละ)	จัดให้ 49 (100%)	ไม่จัดให้ -	49
6. ที่ทำงานจัดให้มีการประกันสังคมให้กับ พนักงานหรือไม่ (ร้อยละ)	จัดให้ 49 (100%)	ไม่จัดให้ -	49

ข้อมูลเกี่ยวกับสวัสดิการในการทำงาน	หน่วยนับ		รวม (คน)
	(คน)		
7. ที่ทำงานจัดให้มีแพทย์/พยาบาลให้หรือไม่ (ร้อยละ)	จัดให้ 49 (100%)	ไม่จัดให้ -	49
8. ที่ทำงานจัดห้องน้ำ/ห้องส้วมให้หรือไม่ (ร้อยละ)	จัดให้ 49 (100%)	ไม่จัดให้ -	49
9. ที่ทำงานจัดโบนัสให้พนักงานหรือไม่ (ร้อยละ)	จัดให้ 49 (100%)	ไม่จัดให้ -	49

3. ข้อมูลเกี่ยวกับสวัสดิการในการทำงาน

พนักงานในสถานประกอบการแห่งนี้ได้รับสวัสดิการในการทำงาน จำนวน 49 คนคิดเป็นร้อยละ 100 ได้รับการจัดที่พักอาศัยให้ จำนวน 49 คน คิดเป็นร้อยละ 100 ได้รับการจัดรถรับ-ส่ง ของสถานประกอบการ จำนวน 49 คนคิดเป็นร้อยละ 100 การจัดน้ำดื่ม อาหารให้ ส่วนใหญ่ตอบว่าได้รับเฉพาะน้ำดื่มสำหรับอาหารจัดไว้จำหน่าย จำนวน 49 คน คิดเป็นร้อยละ 100 เครื่องแบบในการทำงานได้รับการจัดให้จำนวน 49 คนคิดเป็นร้อยละ 100 ได้รับการประกันสังคม จำนวน 49 คน คิดเป็นร้อยละ 100 การจัดแพทย์/พยาบาล ไว้ในสถานบริการส่วนใหญ่ตอบว่าไม่มีแพทย์/พยาบาลวิชาชีพ แต่จัดเจ้าหน้าที่ไว้ให้จำนวน 49 คน คิดเป็นร้อยละ 100 การจัดห้องน้ำ/ห้องส้วมให้กับพนักงาน จำนวน 49 คนคิดเป็นร้อยละ 100 การได้รับโบนัส ตอบว่า ได้รับจำนวน 49 คนคิดเป็นร้อยละ 100

บทที่ 5

กลุ่มตัวอย่างในการศึกษา

ประเภทกิจการ แปรรูปไม้ยางพารา อัดน้ำยาและอบไม้ เป็นสถานประกอบการที่ผลิตผลิตภัณฑ์จากไม้ยางพารา มาแปรรูป อบแห้ง ไม้อัดยางพารา ไม้ซุงท่อนยางพารา ไม้ยางพาราแปรรูป เป็นผลิตภัณฑ์ไม้อัดแปรรูป ไม้อัดเคลือบฟิล์ม ไม้อัดประสาน มีจำนวนลูกจ้าง จำนวน 1,398 คน ทำการศึกษาโดยส่งแบบสอบถามจำนวน 100 ชุด ได้รับแบบสอบถามกลับมาจำนวน 59 ชุดผลการศึกษามีดังนี้

ตารางที่ 7. ข้อมูลทั่วไปของพนักงานกลุ่มตัวอย่างประเภทแปรรูปไม้ยางพารา อัดน้ำยา และอบไม้

ข้อมูลทั่วไป	หน่วยนับ					รวม (คน)
	(คน)					
1. เพศ (ร้อยละ)	ชาย 19 (32%)	หญิง 40 (68%)				59
2. อายุ ปี (ร้อยละ)	18-20 ปี 5 (8%)	20-25ปี 24 (41%)	25-30 ปี 26 (44%)	30 ปีขึ้นไป 4 (7%)	อื่นๆ -	59
3. สถานภาพสมรส (ร้อยละ)	โสด 33 (56%)	แต่งงาน 18 (31%)	หม้าย/หย่าร้าง 7 (12%)	แยกกันอยู่ 1 (1%)	อื่นๆ -	59
4. ระดับการศึกษา (ร้อยละ)	ต่ำกว่าประถมศึกษา 3 (5%)	ประถมศึกษา 18 (31%)	มัธยมศึกษา 30 (51%)	ปวช./ปวส. 7 (12%)	ปริญญาตรี 1 (1%)	59
5..บ้านเกิดอยู่อำเภอใด (ร้อยละ)	อ.เมือง 11 (19%)	อ.พุนพิน -	อ.บ้านนาสาร 1 (1%)	อ.กาญจนดิษฐ์ 30 (51%)	ต่างพื้นที่ 17 (29%)	59

1. ข้อมูลทั่วไป

การศึกษาจากกลุ่มตัวอย่าง จำนวน 59 คนของ ลูกจ้างในสถานประกอบการนี้ เป็นเพศหญิงมากกว่าเพศชาย คือ 40 คน คิดเป็นร้อยละ 68 เพศชายจำนวน 19 คน คิดเป็นร้อยละ 32 อายุ ผู้ใช้แรงงานที่มีอายุระหว่าง 25- 30 ปี มากที่สุดคือ จำนวน 26 คนคิดเป็นร้อยละ 44 อายุระหว่าง 20 - 25 ปีจำนวน 24 คนคิดเป็นร้อยละ 41 อายุระหว่าง 18 - 20 ปีจำนวน 5 คนคิดเป็นร้อยละ 8 และอายุตั้งแต่ 30 ปีขึ้นไปจำนวน 4 คนคิดเป็นร้อยละ 7 สถานภาพสมรส ผู้ที่เป็นโสดมากที่สุดจำนวน 33 คนคิดเป็นร้อยละ 56 รองลงมาเป็นผู้ที่แต่งงานแล้วจำนวน 18 คนคิดเป็นร้อยละ 31 ผู้ที่เป็นหม้าย/หย่าร้าง จำนวน 7 คนคิดเป็นร้อยละ 12 และแยกกันอยู่ จำนวน 1 คนคิดเป็นร้อยละ 1 ระดับการศึกษา ผู้ที่มีการศึกษาระดับมัธยมศึกษา มากที่สุดคือ 30 คนคิดเป็นร้อยละ 51 รองลงมา เป็นระดับประถมศึกษา จำนวน 18 คนคิดเป็นร้อยละ 31 ระดับ ปวช./ปวส. จำนวน 7 คนคิดเป็นร้อยละ 12 ระดับต่ำกว่าประถมศึกษา จำนวน 3 คนคิดเป็น ร้อยละ 5 และระดับ

ปริญญาตรี จำนวน 1 คนคิดเป็นร้อยละ 1 บ้านเกิดของพนักงาน อยู่ที่ อ. กาญจนดิษฐ์ มากที่สุด คือ 30 คน คิดเป็นร้อยละ 51 รองลงมา เป็นคนต่างพื้นที่คืออำเภอรอบนอกและต่างจังหวัด จำนวน 17 คนคิดเป็นร้อยละ 29 อ.เมืองสุราษฎร์ธานี จำนวน 11 คนคิดเป็นร้อยละ 19 และอ.บ้านนาสาร น้อยที่สุดจำนวน 1 คนคิดเป็นร้อยละ 1

ตารางที่ 8. ข้อมูลเกี่ยวกับการทำงานของพนักงานกลุ่มตัวอย่างประเภทแปรรูปไม้อย่างพารา อดน้ำยา และอบไม้

ข้อมูลเกี่ยวกับการทำงาน	หน่วยนับ					รวม (คน)
	(คน)					
1. ระยะเวลาที่ทำงาน.....ปี (ร้อยละ)	0- 6เดือน 28 (47%)	6เดือน-1ปี 17 (29%)	1 ปี -1 ปี 6เดือน 4 (7%)	1 ปี 6เดือน - 2ปี 8 (14%)	2 ปี ขึ้นไป 2 (3%)	59
2.เงินเดือนที่ได้รับปัจจุบัน (ร้อยละ)	รายวันๆละ 135 บาท 35 (59%)	รายวันๆละ 140 บาท 7 (12%)	รายวันๆละ 142 - 166 บาท 13 (22%)	รายวันๆละ 180 บาทขึ้นไป 3 (5%)	เดือนละ 15,000 บาท ขึ้นไป 1 (2%)	59
3. ตำแหน่งงานปัจจุบัน (ร้อยละ)	คนงาน -	พนักงาน รายวัน 58 (98%)	พนักงานราย เดือน 1 (2%)			59
4. งานที่ทำอยู่ในปัจจุบัน ตรงกับความถนัดหรือไม่ (ร้อยละ)	ใช่ 40 (69%)	ไม่ใช่ 18 (31%)				59
5.รายได้เพียงพอกับรายจ่าย หรือไม่ (ร้อยละ)	พอ 6 (10%)	ไม่พอ 53 (90%)				59
6.หากกำหนดเงินเดือนเองได้ ควรได้รับเดือนละเท่าไร (ร้อยละ)	4,000 บาท 6 (10%)	4,500 บาท 18 (31%)	5,000 บาท 27 (46%)	5,500 บาท 7 (12%)	15,000บาท ขึ้นไป 1 (2%)	59
7. ที่ทำงานจัดให้มีค่าทำงาน ล่วงเวลา/ค่าทำงานในวันหยุด หรือไม่ (ร้อยละ)	จัดให้ 59 (100%)	ไม่จัดให้ -				59
8. ความพึงพอใจในตำแหน่ง/ รายได้ในปัจจุบัน (ร้อยละ)	พึงพอใจ	ไม่พึงพอใจ 59 (100%)				59

2. ข้อมูลเกี่ยวกับการทำงาน

ระยะเวลาที่ทำงาน ของพนักงานส่วนใหญ่ ทำงานมาตั้งแต่ 1 เดือน - 6 เดือนจำนวน 28 คน คิดเป็นร้อยละ 47 ทำงานมาตั้งแต่ 6 เดือน - 1 ปี จำนวน 17 คนคิดเป็นร้อยละ 29 ทำงานมาตั้งแต่ 1 ปี 6 เดือน - 2 ปี จำนวน 8 คนคิดเป็นร้อยละ 14 ทำงานมาตั้งแต่ 1 ปี -1 ปี 6 เดือนจำนวน 4 คน คิดเป็นร้อยละ 7 และทำงานมา ตั้งแต่ 2 ปี ขึ้นไป จำนวน 2 คนคิดเป็นร้อยละ 3 เงินเดือนที่ได้รับในปัจจุบัน ประเภทรายวันๆละ 135 บาทจำนวน 35 คนคิดเป็นร้อยละ 59 ประเภทรายวันๆละ 142 - 166 บาท จำนวน 13 คน คิดเป็นร้อยละ 22 ประเภทรายวันๆ ละ 140 บาทจำนวน 7 คนคิดเป็นร้อยละ 12 ประเภทรายวันๆ ละ 180 บาท ขึ้นไป จำนวน 3 คนคิดเป็นร้อยละ 5 และประเภทรายเดือนๆละ 15,000 บาท จำนวน 1 คนคิดเป็นร้อยละ 2 ตำแหน่งงานในปัจจุบัน เป็นพนักงานรายวัน จำนวน 58 คนคิดเป็นร้อยละ 98 และพนักงานรายเดือน จำนวน 1 คน คิดเป็นร้อยละ 2 งานที่ทำตรงกับความถนัด จำนวน 41 คนคิดเป็นร้อยละ 69 และไม่ตรงกับความถนัด จำนวน 18 คนคิดเป็นร้อยละ 31 รายได้ที่ได้รับไม่เพียงพอกับรายจ่าย จำนวน 53 คนคิดเป็นร้อยละ 90 เพียงพอจำนวน 6 คนคิดเป็นร้อยละ 10 หากให้กำหนดเงินเดือนเอง พนักงานส่วนใหญ่กำหนดให้ได้รับเงินเดือนจำนวน 5,000 บาท จำนวน 27 คน คิดเป็นร้อยละ 46 เดือนละ 4,500 บาทจำนวน 18 คนคิดเป็นร้อยละ 31 เดือนละ 5,500 บาท จำนวน 7 คนคิดเป็นร้อยละ 12 และจำนวน 4,000 บาทจำนวน 6 คนคิดเป็นร้อยละ 10 และเดือนละ 15,000 บาท ขึ้นไป จำนวน 1 คน คิดเป็นร้อยละ 2 ค่าทำงานล่วงเวลา/ค่าทำงานในวันหยุด ที่ทำงานจัดให้ จำนวน 59 คน คิดเป็นร้อยละ 100 ความพึงพอใจในตำแหน่ง/รายได้ ลูกจ้างส่วนใหญ่ตอบว่าพึงพอใจในตำแหน่งงานแต่ไม่พอใจในรายได้ จำนวน 58 คน คิดเป็นร้อยละ 98 พึงพอใจ จำนวน 1 คน คิดเป็นร้อยละ 2

ตารางที่ 9. ข้อมูลเกี่ยวกับสวัสดิการในการทำงานของพนักงานกลุ่มตัวอย่างประเภทแปรรูปไม้ยางพารา อัดน้ำยาและอบไม้

ข้อมูลเกี่ยวกับสวัสดิการในการทำงาน	หน่วยนับ		รวม (คน)
	(คน)		
1. ที่ทำงานจัดสวัสดิการให้หรือไม่ (ร้อยละ)	มี	ไม่มี	59
	59 (100%)	-	
2. ที่ทำงานจัดเรื่องที่พักอาศัยให้หรือไม่ (ร้อยละ)	จัดให้	ไม่จัดให้	59
	59 (100%)	-	
3. ที่ทำงานจัดรถรับ - ส่งให้หรือไม่ (ร้อยละ)	จัดให้	ไม่จัดให้	59
	59 (100%)	-	
4. ที่ทำงานจัดนำดื่ม อาหารให้หรือไม่ (ร้อยละ)	จัดให้	ไม่จัดให้	59
	59 (100%)	-	

ข้อมูลเกี่ยวกับสวัสดิการในการทำงาน	หน่วยนับ		รวม (คน)
	(คน)		
5. ที่ทำงานจัดให้มีเครื่องแบบในการทำงานหรือไม่ (ร้อยละ)	จัดให้ 59 (100%)	ไม่จัดให้ -	59
6. ที่ทำงานจัดให้มีการประกันสังคมให้กับพนักงานหรือไม่ (ร้อยละ)	จัดให้ 59 (100%)	ไม่จัดให้ -	59
7. ที่ทำงานจัดให้มีแพทย์/พยาบาลให้หรือไม่ (ร้อยละ)	จัดให้ 59 (100%)	ไม่จัดให้ จัดยาไว้ให้	59
8. ที่ทำงานจัดห้องน้ำห้องส้วมให้หรือไม่ (ร้อยละ)	จัดให้ 59 (100%)	ไม่จัดให้ -	59
9. ที่ทำงานจัดโบนัสให้พนักงานหรือไม่ (ร้อยละ)	จัดให้ 5 (8%)	ไม่จัดให้ 54 (92%)	59

3. ข้อมูลเกี่ยวกับสวัสดิการในการทำงาน

พนักงานในสถานประกอบการแห่งนี้ได้รับสวัสดิการในการทำงาน จำนวน 59 คนคิดเป็นร้อยละ 100 ได้รับการจัดที่พักอาศัยให้ จำนวน 59 คน คิดเป็นร้อยละ 100 ได้รับการจัดรถรับ - ส่ง ของสถานประกอบการ จำนวน 59 คนคิดเป็นร้อยละ 100 การจัดน้ำดื่ม อาหารให้พนักงาน ส่วนใหญ่ตอบว่าได้รับเฉพาะน้ำดื่ม สำหรับอาหารจัดไว้จำหน่าย จำนวน 59 คน คิดเป็นร้อยละ 100 เครื่องแบบในการทำงานได้รับการจัดให้จำนวน 59 คนคิดเป็นร้อยละ 100 ได้รับการประกันสังคมจำนวน 59 คน คิดเป็นร้อยละ 100 การจัดแพทย์/พยาบาลไว้ในสถานประกอบการส่วนใหญ่ตอบว่าไม่มีแพทย์/พยาบาลวิชาชีพ แต่จัดเจ้าหน้าที่ไว้ให้ จำนวน 59 คน คิดเป็นร้อยละ 100 ได้รับการจัดห้องน้ำห้องส้วมให้กับพนักงาน จำนวน 59 คนคิดเป็นร้อยละ 100 การได้รับโบนัส ตอบไม่ได้รับจำนวน 54 คนคิดเป็นร้อยละ 92 และได้รับ จำนวน 5 คนคิดเป็นร้อยละ 8

บทที่ 6

กลุ่มตัวอย่างในการศึกษา

ประเภทกิจการบริการ โรงแรม เป็นสถานประกอบการที่สามารถรองรับการท่องเที่ยวของจังหวัด ได้ดีประเภทหนึ่ง ใน อ. เมืองสุราษฎร์ธานี มีสถานประกอบการประเภทนี้ จำนวน 16 แห่ง ทำการศึกษาโดยส่งแบบสอบถามทางไปรษณีย์จำนวน 100 ชุด ได้รับแบบสอบถามกลับมาจำนวน 49 ชุด ผลการศึกษามีดังนี้

ตารางที่ 10. ข้อมูลทั่วไปของพนักงานกลุ่มตัวอย่างประเภทบริการ โรงแรม

ข้อมูลทั่วไป	หน่วยนับ					รวม (คน)
	(คน)					
1. เพศ (ร้อยละ)	ชาย 11 (22%)	หญิง 38 (78%)				49
2. อายุ ปี (ร้อยละ)	18- 20 ปี 2 (4%)	20- 25ปี 11 (22%)	25-30 ปี 8 (16%)	30 ปีขึ้นไป 28 (57%)	อื่นๆ -	49
3. สถานภาพสมรส (ร้อยละ)	โสด 16 (33%)	แต่งงาน 28 (57%)	หม้าย/หย่าร้าง 3 (6%)	แยกกันอยู่ 2 (4%)	อื่นๆ -	49
4. ระดับการศึกษา (ร้อยละ)	ต่ำกว่าประถมศึกษา 1 (2%)	ประถมศึกษา 10 (20%)	มัธยมศึกษา 15 (31%)	ปวช./ปวส. 18 (37%)	ปริญญาตรี 5 (10%)	49
5..บ้านเกิดอยู่อำเภอใด (ร้อยละ)	อ.เมือง 17 (35%)	อ.พุนพิน 9 (18%)	อ.บ้านนาสาร 1 (2%)	อ.กาญจนดิษฐ์ 1 (2%)	ต่างพื้นที่ 21 (43%)	49

1.ข้อมูลทั่วไป

การศึกษาจากกลุ่มตัวอย่าง จำนวน 49 คนของพนักงานในสถานประกอบการแห่งนี้ เป็น เพศหญิงมากกว่าเพศชาย คือจำนวน 38 คน คิดเป็นร้อยละ 78 เพศชายจำนวน 11 คน คิดเป็นร้อยละ 22 อายุ ผู้ใช้แรงงานที่มีอายุ ระหว่าง30 ปีขึ้นไปมากที่สุด จำนวน 28 คนคิดเป็นร้อยละ 57 รองลงมามีอายุระหว่าง 20 - 25 ปี จำนวน 11 คนคิดเป็นร้อยละ 22 อายุระหว่าง 25 - 30 ปี จำนวน 8 คนคิดเป็นร้อยละ 16 และ อายุตั้งแต่ 18 - 20 ปี จำนวน 2 คนคิดเป็นร้อยละ 4 สถานภาพสมรส ผู้ที่แต่งงานแล้วมีจำนวน 28 คน คิดเป็นร้อยละ 57 ผู้ที่เป็นโสด จำนวน 16 คนคิดเป็นร้อยละ33 ผู้ที่เป็นหม้าย/หย่าร้าง จำนวน 3 คน คิดเป็นร้อยละ 6 และแยกกันอยู่ จำนวน 2 คน คิดเป็นร้อยละ 4 ระดับการศึกษา ผู้ที่มีการศึกษาระดับ ปวช./ปวส. จำนวน 18 คน คิดเป็นร้อยละ 37 ระดับมัธยมศึกษา จำนวน 15 คนคิดเป็น ร้อยละ 31 ระดับประถม

ศึกษา จำนวน 10 คน คิดเป็นร้อยละ 20 ระดับปริญญาตรี จำนวน 5 คนคิดเป็นร้อยละ10 และระดับต่ำกว่า
ประถมศึกษา จำนวน 1 คน คิดเป็นร้อยละ 2 บ้านเกิด อยู่ที่ ต่างพื้นที่คืออำเภอรอบนอกและ ต่างจังหวัดจำนวน
21 คน คิดเป็นร้อยละ 43 อ.เมืองสุราษฎร์ธานี จำนวน 17 คนคิดเป็นร้อยละ 35 อ.พุนพิน จำนวน 9 คนคิดเป็น
ร้อยละ18 และ อ.บ้านนาสาร จำนวน 1 คนคิดเป็นร้อยละ 2

ตารางที่ 11. ข้อมูลเกี่ยวกับการทำงานของพนักงานกลุ่มตัวอย่างประเภทบริการ โรงแรม

ข้อมูลเกี่ยวกับการทำงาน	หน่วยนับ (คน)					รวม (คน)
	0- 6เดือน	6เดือน-1ปี	1 ปี -1 ปี 6 เดือน	1 ปี 6เดือน - 2ปี	2 ปี ขึ้นไป	
1.ระยะเวลาที่ทำงาน.....ปี (ร้อยละ)	0- 6เดือน 4 (8%)	6เดือน-1ปี 4 (8%)	1 ปี -1 ปี 6 เดือน 5 (10%)	1 ปี 6เดือน - 2ปี 9 (18%)	2 ปี ขึ้นไป 27 55%	49
2.เงินเดือนที่ได้รับปัจจุบัน (ร้อยละ)	เดือนละ 3,500-4,000 บาท 25 (51%)	เดือนละ 4,000 - 4,500 บาท 7 (14%)	เดือนละ 4,500 -5,000 บาท 5 (10%)	เดือนละ 5,000 - 5,500บาท 3 (6%)	เดือนละ 5,500 บาท ขึ้นไป 9 (19%)	49
3. ตำแหน่งงานปัจจุบัน (ร้อยละ)	คนงาน -	พนักงาน รายเดือน 49 (100%)				49
4. งานที่ทำอยู่ในปัจจุบัน ตรงกับความถนัดหรือไม่ (ร้อยละ)	ใช่ 40 (86%)	ไม่ใช่ 6 (14%)				49
5.รายได้เพียงพอกับรายจ่าย หรือไม่ (ร้อยละ)	พอ 4 (8%)	ไม่พอ 45 (92%)				49
6.หากกำหนดเงินเดือนเองได้ ควรได้รับเดือนละเท่าไร (ร้อยละ)	4,000 บาท 4 (8%)	4,500 บาท 15 (31%)	5,000 - 5,500 8 (16%)	6,000-7,000 บาท 15 (31%)	7,000 - 10,000บาท 7 (14%)	49
7. ที่ทำงานจัดให้มีค่าทำงาน ล่วงเวลาค่าทำงานใน วันหยุด หรือไม่ (ร้อยละ)	จัดให้ 10 (20%)	ไม่จัดให้ 39 (80%)				49

ข้อมูลเกี่ยวกับการทำงาน	หน่วยนับ(คน)				รวม คน
	พึงพอใจ	ไม่พึงพอใจ			
8. ความพึงพอใจในตำแหน่ง/ รายได้ในปัจจุบัน (ร้อยละ)	-	49 (100%)			49

2. ข้อมูลเกี่ยวกับการทำงาน

ระยะเวลาที่ทำงาน ของลูกจ้างส่วนใหญ่ ทำงานตั้งแต่ 2 ปีขึ้นไป จำนวน 27 คน คิดเป็นร้อยละ 55 ทำงานมาตั้งแต่ 1 ปี 6 เดือน - 2 ปี จำนวน 9 คนคิดเป็นร้อยละ 18 ทำงานมาตั้งแต่ 1 ปี - 1 ปี 6 เดือน จำนวน 5 คนคิดเป็นร้อยละ 10 ทำงานมาตั้งแต่ 1 เดือน - 6 เดือนและ 6 เดือน - 1 ปี จำนวน 4 คน เท่ากัน คิดเป็นร้อยละ 8 เงินเดือนที่ได้รับในปัจจุบัน ประเภทรายเดือนๆละ 3,500 - 4,000 บาท จำนวน 25 คน คิดเป็นร้อยละ 51 ประเภทรายเดือนๆละ 5,500 บาทขึ้นไป จำนวน 9 คนคิดเป็นร้อยละ 19 ประเภทรายเดือนๆละ 4,000 - 4,500 บาทจำนวน 7 คนคิดเป็นร้อยละ 14 ประเภทรายเดือนๆละ 4,500 - 5,000 บาท จำนวน 58 คน คิดเป็นร้อยละ 10 และประเภทรายเดือนๆละ 5,000 - 5,500 บาทจำนวน 3 คนคิดเป็นร้อยละ 6 ตำแหน่งงานในปัจจุบัน เป็นพนักงานรายเดือน จำนวน 49 คนคิดเป็นร้อยละ 100 งานที่ทำตรงกับความถนัด จำนวน 42 คน คิดเป็นร้อยละ 86 และไม่ตรงกับความถนัด จำนวน 7 คนคิดเป็นร้อยละ 14 รายได้ที่ได้รับไม่เพียงพอกับรายจ่าย จำนวน 45 คนคิดเป็นร้อยละ 92 เพียงพอจำนวน 4 คนคิดเป็นร้อยละ 8 หากให้กำหนดเงินเดือนเอง พนักงานส่วนใหญ่ต้องการได้รับเงินเดือน จำนวน 4,500 บาท และ 6,000 - 7,000 บาท ต่อเดือน จำนวน 15 คนเท่ากับ คิดเป็นร้อยละ 31 เดือนละ 5,000 - 5,500 บาท จำนวน 8 คนคิดเป็นร้อยละ 16 เดือนละ 7,000 - 10,000 บาทจำนวน 7 คน คิดเป็นร้อยละ 14 และจำนวน 4,000 บาทจำนวน 4 คนคิดเป็นร้อยละ 8 ค่าทำงานล่วงเวลา/ค่าทำงานในวันหยุด ที่ทำงานไม่จัดให้ จำนวน 39 คนคิดเป็นร้อยละ 80 และจัดให้ จำนวน 10 คน คิดเป็นร้อยละ 20 ส่วนใหญ่ตอบว่าไม่รับเป็นวันหยุดแทนการทำงานล่วงเวลา ความพึงพอใจในตำแหน่ง/รายได้ ลูกจ้างส่วนใหญ่ตอบว่าพึงพอใจในตำแหน่งงานแต่ไม่พอใจในรายได้ จำนวน 49 คนคิดเป็นร้อยละ 100

ตารางที่ 12. ข้อมูลเกี่ยวกับสวัสดิการในการทำงานของพนักงานกลุ่มตัวอย่างประเภทบริการ โรงแรม

ข้อมูลเกี่ยวกับสวัสดิการในการทำงาน	หน่วยนับ		รวม (คน)
	(คน)		
1. ที่ทำงานจัดสวัสดิการให้หรือไม่ (ร้อยละ)	มี 49 (100%)	ไม่มี -	49
2. ที่ทำงานจัดเรื่องที่พักอาศัยให้หรือไม่ (ร้อยละ)	จัดให้ 20 (41%)	ไม่จัดให้ 29 (59%)	49
3. ที่ทำงานจัดรถรับ - ส่งให้หรือไม่ (ร้อยละ)	จัดให้ 49 (100%)	ไม่จัดให้ -	49

ข้อมูลเกี่ยวกับสวัสดิการในการทำงาน	หน่วยนับ(คน)		รวม (คน)
	จัดให้	ไม่จัดให้	
4. ที่ทำงานจัดน้ำดื่ม อาหารให้หรือไม่ (ร้อยละ)	49 (100%)	-	49
5. ที่ทำงานจัดให้มีเครื่องแบบในการทำงาน หรือไม่ (ร้อยละ)	49 (100%)	-	49
6. ที่ทำงานจัดให้มีการประกันสังคมให้กับ พนักงานหรือไม่ (ร้อยละ)	49 (100%)	-	49
7. ที่ทำงานจัดให้มีแพทย์/พยาบาลให้หรือไม่ (ร้อยละ)	จัดให้ (จัดยาให้)	49 (100%)	49
8. ที่ทำงานจัดห้องน้ำ/ห้องส้วมให้หรือไม่ (ร้อยละ)	49 (100%)	-	49
9. ที่ทำงานจัดโบนัสให้พนักงานหรือไม่ (ร้อยละ)	10 (20%)	39 (80%)	49

1. ข้อมูลเกี่ยวกับสวัสดิการในการทำงาน

พนักงานในสถานประกอบการแห่งนี้ได้รับสวัสดิการในการทำงานจำนวน 49 คนคิดเป็น ร้อยละ 100 ได้รับการจัดที่พักอาศัยให้จำนวน 20 คนคิดเป็นร้อยละ 41 ไม่ได้รับจำนวน 29 คนคิดเป็นร้อยละ 59 ไม่มีการจัดรถรับ - ส่ง พนักงานของสถานประกอบการ การจัดน้ำดื่ม อาหารให้ ส่วนใหญ่ตอบว่าได้รับเฉพาะ น้ำดื่ม จำนวน 49 คนคิดเป็นร้อยละ 100 เครื่องแบบในการทำงานได้รับการจัดให้จำนวน 49 คนคิดเป็นร้อยละ 100 ได้รับการประกันสังคมจำนวน 49 คน คิดเป็นร้อยละ 100 การจัดแพทย์/พยาบาล ส่วนใหญ่ตอบว่าไม่มีแพทย์/ พยาบาลวิชาชีพ แต่จัดเจ้าหน้าที่หรือจัดผู้ยาสามัญประจำบ้านไว้ให้ จำนวน 49 คน คิดเป็นร้อยละ 100 การจัด ห้องน้ำห้องส้วมให้พนักงานจำนวน 49 คนคิดเป็นร้อยละ 100 การได้รับโบนัส ตอบว่าไม่ได้รับจำนวน 39 คน คิดเป็น ร้อยละ 80 และได้รับ จำนวน 10 คนคิดเป็นร้อยละ 20

บทที่ 7

การอภิปรายเปรียบเทียบกลุ่มตัวอย่าง

จากกลุ่มตัวอย่างที่ได้ทำการศึกษา ทั้ง 4 ประเภทกิจการ ได้แก่ กิจการประเภทยางแผ่นรมควัน น้ำยางข้น ยางแท่ง ประเภทกิจการอาหารทะเลบรรจุกระป๋อง ประเภทกิจการแปรรูปไม้ยางพารา อัดน้ำยา และอบ และประเภทกิจการ บริการ โรงแรม สามารถนำมาวิเคราะห์เปรียบเทียบ ถึงความเหมือนและความแตกต่างในประเด็นต่างๆ ดังนี้

ตารางที่ 13. ข้อมูลทั่วไปของพนักงานในสถานประกอบการ

กลุ่มตัวอย่าง	หัวข้อเปรียบเทียบ					หน่วยนับ คน/ปี
	เพศ	อายุ	สถานภาพ	ระดับการศึกษา	บ้านเกิด	
ประเภทกิจการยางแผ่นรมควัน น้ำยางข้น ยางแท่ง	ช.25 อ.48	30 ปีขึ้นไป 20-25 25-30 18-20	แต่งงาน โสด แยกกันอยู่ หม้าย/หย่าร้าง	ประถมศึกษา มัธยมศึกษา ปวช.ปวส. ปริญญาตรี	ต่างพื้นที่ อ.กาญจนดิษฐ์ อ.เมือง อ.พุนพิน	การเรียงลำดับจากมากไปน้อย
ประเภทอาหารทะเลบรรจุกระป๋อง	ช.1 อ. 48	30 ปีขึ้นไป 20- 25 25 - 30 18 - 20	แต่งงาน โสด แยกกันอยู่ หย่าร้าง	มัธยมศึกษา ประถมศึกษา ปวช.ปวส. ปริญญาตรี	อ.กาญจนดิษฐ์ ต่างพื้นที่ อ.เมือง อ.พุนพิน	
ประเภทแปรรูปไม้ยางพารา อัดน้ำยา และอบไม้	ช. 19 อ. 40	25 - 30 20 - 25 18 - 20 30 ปีขึ้นไป	โสด แต่งงาน หม้าย/หย่าร้าง แยกกันอยู่	มัธยมศึกษา ประถมศึกษา ปวช.ปวส. ต่ำกว่าประถมศึกษา ปริญญาตรี	อ.กาญจนดิษฐ์ ต่างพื้นที่ อ.เมือง อ.บ้านนาสาร	
ประเภทบริการ โรงแรม	ช.11 อ.38	30 ปีขึ้นไป 20-25 25-30 18-20	แต่งงาน โสด หม้าย/หย่าร้าง แยกกันอยู่	ปวช.ปวส. มัธยมศึกษา ประถมศึกษา ปริญญาตรี ต่ำกว่าประถมศึกษา	ต่างพื้นที่ อ.เมือง อ.พุนพิน อ.บ้านนาสาร และ อ.กาญจนดิษฐ์	

อภิปราย

1. **ข้อมูลทั่วไปของพนักงาน** เป็นเพศหญิงจะเข้าสู่ระบบงานในสถานประกอบการมากกว่าเพศชาย อาจจะเนื่องจากผู้ชายชอบการทำงานที่เป็นอิสระ หรืองานที่เป็นส่วนตัวมากกว่า ไม่ชอบอยู่ในกรอบหรือ กฎระเบียบ ข้อบังคับของผู้อื่น
2. **อายุ** ผู้ใช้แรงงานจะเริ่มเข้าสู่ระบบการทำงานตั้งแต่ อายุ 18 - 20 ปี แล้วยังคงอยู่ต่อเนื่องอีกหลายปี หากที่ทำงานมีความมั่นคงเพียงพอก็สามารถทำงานต่อไปได้อีกนาน เช่น สถานประกอบการ ประเภทบริการ โรงแรม จากข้อมูลที่ได้รับ พนักงานมีอายุการทำงาน ตั้งแต่ 2 ปีขึ้นไปจนถึง 20 ปี นับว่ามีความมั่นคง มากกว่าซึ่งส่วนใหญ่จะเป็นเพศหญิง มากกว่าเพศชาย
3. **สถานภาพสมรส** พนักงานที่แต่งงานมีครอบครัวแล้วจะอยู่ในระบบงานมาก อาจจะเป็นสาเหตุหนึ่งที่ต้องมีการระมัดชอบ หากได้รับค่าจ้างน้อยก็ต้องจำทน ไม่มีทางเลือก รองลงมาเป็นคน โสดที่เพิ่งเข้าสู่ระบบงาน เนื่องจากความที่ยังไม่มีภาระรับผิดชอบมากนัก เมื่อทำงานแล้วเบื่อหรือคิดว่างานหนักเกินไป ก็จะไม่อดทน ทำให้เปลี่ยนงานได้บ่อย
4. **ระดับการศึกษา** ส่วนใหญ่จะมีวุฒิการศึกษา ตั้งแต่ระดับประถมศึกษา แต่ในปัจจุบันนี้ประชาชนได้รับ การศึกษามากขึ้น ทำให้ผู้ที่ที่มีคุณวุฒิสูงก็ต้องยอมทำงานต่ำกว่าระดับบ้าง หากไม่มีทางเลือกก็ต้องทำไปพลางก่อน แต่คนเหล่านี้จะไม่อยู่นานหากมีงานที่ดีกว่าก็จะรีบไป
5. **บ้านเกิด** ส่วนใหญ่จะมีภูมิลำเนาอยู่ในอำเภอใกล้เคียงกับอำเภอเมือง เนื่องจากสถานประกอบการอยู่ในเขต อำเภอเมือง การเดินทางไป - กลับ สะดวกไม่ต้องเสียค่าใช้จ่ายเพิ่ม เช่นค่าเช่าบ้าน ค่าน้ำ ค่าไฟฟ้า ฯลฯ แต่ ปรากฏว่าข้อมูลที่ได้รับนั้นพนักงานในสถานประกอบการ ทั้ง 4 แห่ง มีคนต่างจังหวัดมาทำงานมากมาย ครอบคลุมทุกภาค อาจจะเป็นเพราะประชาชนในเขตเมืองมีการศึกษาสูงกว่าที่จะทำงานในสถานประกอบการหรืออาจ จะมีช่องทางทำมาหากินประเภทอื่นมากกว่า เช่น ค้าขาย หรือเป็นผู้ประกอบการเอง

ตารางที่ 14. ข้อมูลเกี่ยวกับการทำงาน

กลุ่มตัวอย่าง	หัวข้อเปรียบเทียบ					หน่วยนับ คน/ปี/บาท เรียงลำดับจาก มากไปน้อย
	ระยะเวลาที่ ทำงาน	เงินเดือนที่ได้รับ	ตำแหน่งงาน ปัจจุบัน	งานที่ทำตรงกับ ความถนัด	รายได้เพียงพอกับ รายจ่าย	
ประเภทกิจการ ยางแผ่นรมควัน น้ำยางข้น ยางแท่ง	2 ปีขึ้นไป 1.6 - 2 ปี 6เดือน - 1ปี 1 - 1.6 ปี 0 - 6 เดือน	รายวันๆละ135 รายวันๆละ142ขึ้นไป รายวันๆละ142 รายวันๆละ138 รายวันๆละ 137	คนงาน พนักงานรายวัน	ใช่ ไม่ใช่	ไม่พอ พอ	
ประเภทอาหาร ทะเลบรรจุกระป๋อง	0 - 6 เดือน 6 เดือน - 1 ปี 1.6 - 2ปีและ 2ปีขึ้นไป 1 - 1.6 ปี	รายวันๆละ 135 รายวันๆละ140 บาท และ 145 บาท เดือนๆละ 5,500ขึ้นไป เดือนละ4,500	พนักงานรายวัน คนงาน หัวหน้าฝ่าย พนักงานรายเดือน	ใช่ ไม่ใช่	ไม่พอ พอ	
ประเภทแปรรูปไม้ ยางพารา อัดน้ำยา และอบไม้	0 - 6 เดือน 6 เดือน - 1 ปี 1.6 - 2 ปี 1 - 1.6 ปี 2 ปีขึ้นไป	รายวันๆละ 135 รายวันๆละ142-166 รายวันๆละ 140 รายๆวันๆละ 180 เดือนละ 15,000	พนักงานรายวัน พนักงานรายเดือน	ใช่ ไม่ใช่	ไม่พอ พอ	
ประเภทบริการ โรงแรม	2 ปีขึ้นไป 1.6 - 2 ปี 1 - 1.6 ปี 6 เดือน - 1ปีและ 0-6 เดือน	เดือนละ3,500- 4,000 เดือนละ5,500ขึ้นไป เดือนละ4,000-4,500 เดือนละ4,500-5,000 เดือนละ5,000-5,500	พนักงานรายเดือน	ใช่ ไม่ใช่	ไม่พอ พอ	

ข้อมูลเกี่ยวกับการทำงาน (ต่อ)

กลุ่มตัวอย่าง	หัวข้อเปรียบเทียบ					หน่วยนับ คน/ปี/บาท
	หากกำหนดเงิน เดือนเองได้	ค่าทำงานล่วงเวลา/ค่า ทำงานในวันหยุด	ความพึงพอใจใน ตำแหน่ง/รายได้			
ประเภทกิจการ ยางแผ่นรมควัน น้ำยางข้น ยางแท่ง	5,000 5,500 6,000ขึ้นไป 4,500 4,000	จัดให้	ไม่พึงพอใจใน รายได้แค่พึงพอ ใจในตำแหน่ง			
ประเภทอาหาร ทะเลบรรจุกระป๋อง	4,500 5,000 6,000 5,500และ4,000	จัดให้	ไม่พึงพอใจใน รายได้แค่พึงพอ ใจในตำแหน่ง			
ประเภทแปรรูปไม้ ยางพารา อัดน้ำยา และอบไม้	5,000 4,500 5,500 4,000 15,000ขึ้นไป	จัดให้	ไม่พึงพอใจใน รายได้แค่ พึงพอใจใน ตำแหน่ง			
ประเภทบริการ โรงแรม	6,000-7,000และ 4,500 5,000-5,500 7,000-10,000 4,000	ไม่จัดให้ จัดให้	ไม่พึงพอใจใน รายได้แค่ พึงพอใจใน ตำแหน่ง			

อภิปราย

1. ระยะเวลาในการทำงานของพนักงาน แบ่งได้เป็น 2 ลักษณะคือ ทำงาน 0-6 เดือน และ 2 ปีขึ้นไป น่าจะเป็น เพราะพนักงานเข้า - ออกงานบ่อย ไม่อดทน อาจะเนื่องมาจากลักษณะงาน เช่น กลิ่นเหม็น หรือ ไม่พอใจกับค่าจ้างที่ได้รับ เช่น งานประเภทยางแผ่นรมควัน น้ำยางข้น ยางแท่ง และงานประเภท แปรรูปไม้ ยางพารา ส่วนพนักงานที่มีระยะเวลาการทำงาน ตั้งแต่ 2 ปีขึ้นไป ซึ่งส่วนใหญ่เป็นพนักงานในสถานประกอบการ ประเภทบริการ โรงแรมที่มีอายุการทำงานนานถึง 20 ปี และส่วนใหญ่เป็นเพศหญิง

2. เงินเดือนที่ได้รับ เป็นประเภทรายวันๆละ 135 บาท มากในกิจการประเภท ยางแผ่นรมควัน อาหารทะเลบรรจุกระป๋อง และกิจการแปรรูปไม้ยางพารา ซึ่งอาจจะเป็นงานที่หนัก มีกลิ่นแรง พนักงานบางคนทนไม่ได้ อาจจะทำได้ไม่นาน ก็เปลี่ยนงานใหม่

3. ตำแหน่งงาน เป็นที่น่าสังเกตว่าในกิจการประเภทยางแผ่นรมควัน แปรรูปไม้ยางพารา และอาหารทะเลบรรจุกระป๋องจะมีพนักงานรายวัน ที่ได้รับอัตราค่าจ้างเท่ากับอัตราค่าจ้างขั้นต่ำ น่าจะเป็นเพราะมีการเข้า - ออกงานบ่อยของพนักงานเนื่องจากลักษณะงานที่ต้องมีความอดทน เช่น กลิ่นเหม็น หรืองานหนัก ไม่เหมือนกับงานประเภทบริการ โรงแรม ที่ได้รับค่าจ้างเป็นรายเดือนนับว่ามันคงกว่าพนักงานรายวัน

4. งานที่ทำตรงกับความถนัด พนักงานส่วนใหญ่ตอบว่าใช่ ส่วนที่ตอบว่าไม่ใช่ให้เหตุผลว่าไม่ตรงกับสาขาที่เรียนมาแต่พอมาทำงานก็สามารถทำได้

5. รายได้เพียงพอกับรายจ่าย พนักงานส่วนใหญ่ตอบว่าไม่พอ ถึงแม้จะเป็นพนักงานรายเดือนมีรายได้เดือนละ 15,000 บาท ก็ยังบอกว่าไม่พอ อาจจะเป็นเพราะมีความต้องการซื้อของมากขึ้นไป หรือมีภาระรับผิดชอบเกินกว่าที่จะทำได้ บางคนก็ไม่ประมาณตนเองอันเป็นเหตุให้เป็นหนี้สิน

6. หากให้กำหนดเงินเดือนเอง พนักงานส่วนใหญ่ใน กิจการยางแผ่นรมควัน อาหารทะเลแปรรูป และแปรรูปไม้ยางพารา กำหนดรายได้ต่อเดือนจำนวน 5,000 บาท 6,000 - 7,000 บาท และ 4,500 บาท ซึ่งนับว่าไม่สูงมากนัก คงจะเป็นเพราะเปรียบเทียบกับหน้าที่ที่รับผิดชอบ ประกอบกับวุฒิการศึกษาด้วย

7. ค่าทำงานล่วงเวลา/ค่าทำงานในวันหยุด พนักงานส่วนใหญ่ ได้รับหากสถานประกอบการให้ทำงานล่วงเวลาหรือวันหยุดก็จะได้รับค่าจ้างล่วงเวลาตามที่กฎหมายกำหนด หรือบางแห่งให้ข้อมูลว่าไม่มีค่าล่วงเวลา/ค่าทำงานในวันหยุด โดยสถานประกอบการจะจัดให้เป็นวันหยุดแทน

8. ความพึงพอใจในตำแหน่ง/ รายได้ ทุกสถานประกอบการให้ข้อมูลว่าพึงพอใจกับตำแหน่งงานที่ทำอยู่ แต่ไม่พึงพอใจในรายได้ ซึ่งบอกว่ายังน้อยอยู่

ตารางที่ 15. ข้อมูลเกี่ยวกับสวัสดิการในการทำงาน

กลุ่มตัวอย่าง	หัวข้อเปรียบเทียบ					หน่วยนับ คน/ปี/บาท
	มีสวัสดิการใน การทำงาน หรือไม่	จัดที่หักภาษีให้ หรือไม่	จัดรับ -ส่ง หรือไม่	จัดนำดื่มอาหารให้ หรือไม่	จัดให้มีเครื่องแบบ ในการทำงาน หรือไม่	
ประเภทกิจการ ยางแผ่นรมควัน น้ำยางข้น ยางแท่ง	มี ไม่มี	จัดให้ ไม่จัดให้	จัดให้	จัดให้	จัดให้	
ประเภทอาหาร ทะเลบรรจุกระป๋อง	มี	จัดให้	จัดให้	จัดให้	จัดให้	
ประเภทแปรรูปไม้ ยางพารา อัดน้ำยา และอบไม้	มี	จัดให้	จัดให้	จัดให้	จัดให้	
ประเภทบริการ โรงแรม	มี	ไม่จัดให้ จัดให้	ไม่จัดให้	จัดให้	จัดให้	

ข้อมูลเกี่ยวกับสวัสดิการในการทำงาน (ต่อ)

กลุ่มตัวอย่าง	หัวข้อเปรียบเทียบ				หน่วยนับ คน/ปี/บาท
	ให้พนักงานได้รับ การประกันสังคม	จัดแพทย์/พยาบาลใน สถานประกอบการ	จัดให้มีห้องน้ำ ห้องส้วม	ให้โบนัส	
ประเภทกิจการ ยางแผ่นรมควัน น้ำยางข้น ยางแท่ง	จัดให้	จัดให้	จัดให้	ไม่จัดให้ จัดให้	
ประเภทอาหาร ทะเลบรรจุกระป๋อง	จัดให้	จัดให้	จัดให้	จัดให้	

กลุ่มตัวอย่าง	หัวข้อเปรียบเทียบ					หน่วยนับ คน/ปี/บาท
	จัดให้	จัดให้	จัดให้	ไม่จัดให้ จัดให้		
ประเภทแปรรูปไม้ ยางพารา อัดน้ำยา และอบไม้	จัดให้	จัดให้	จัดให้	ไม่จัดให้ จัดให้		จัดอาสาสมัคร ประจำบ้าน และเจ้าหน้าที่
ประเภทบริการ โรงแรม	จัดให้	ไม่จัดให้	จัดให้	ไม่จัดให้ จัดให้		จัดอาสาสมัคร ประจำบ้าน ไว้ให้และ จัดเจ้าหน้าที่

อภิปราย

1. การจัดสวัสดิการในสถานประกอบการ ทุกกลุ่มตัวอย่างให้ข้อมูลว่าสถานประกอบการที่ทำงานอยู่มีการจัดสวัสดิการให้กับพนักงาน

2. การจัดที่พักอาศัยให้กับพนักงาน ส่วนใหญ่สถานประกอบการจะจัดที่พักอาศัยให้กับพนักงาน ที่ไม่จัดให้อาจจะมีเหตุผลความจำเป็น เช่น พนักงานบางคนมีภูมิลำเนาอยู่ในเขตอำเภอเมือง หรืออำเภอใกล้เคียงที่สามารถเดินทางไป - มา ทำงานสะดวก ก็ไม่จำเป็นต้องจัดให้

3. การจัดรถรับ - ส่งพนักงาน ส่วนใหญ่จัดรถรับ - ส่งให้กับพนักงานไป - กลับ ให้เพื่อความสะดวกของพนักงานและประโยชน์ของสถานประกอบการด้วย แต่จะมีสถานประกอบการประเภท บริการโรงแรมเท่านั้นที่ไม่ได้จัดรถรับ - ส่ง ให้กับพนักงานอาจเป็นเพราะเป็นลักษณะงานที่ปฏิบัติหน้าที่ในเวลากลางวัน หรือพนักงานมีภูมิลำเนาอยู่ในเขตเมือง และบริเวณใกล้เคียงที่มีที่พัก ไป - มา ได้สะดวก

4. การจัดน้ำดื่ม อาหารให้กับพนักงาน ส่วนใหญ่ให้ข้อมูลว่าจัดเฉพาะน้ำดื่มให้ แต่อาหารให้ซื้อเองโดยทางสถานประกอบการจะจัดให้มีการขายอาหารไว้ให้ความสะดวก แต่ก็มีสถานประกอบการประเภทโรงแรม ให้ข้อมูลว่ามีอาหารด้วยแต่ไม่ใช่ทุกคน อาจจะเป็นเพราะลักษณะงานที่แตกต่างกัน

5. การจัดให้มีเครื่องแบบในการทำงาน ทุกสถานประกอบการให้ข้อมูลว่าสถานประกอบการจัดให้มีเครื่องแบบในการทำงาน โดยพนักงานเป็นผู้จ่ายค่าเครื่องแบบเอง

6. การจัดให้พนักงานได้รับการประกันสังคม ทุกสถานประกอบการจัดให้พนักงานได้รับการประกันสังคมทุกคน

7. การจัดแพทย์/พยาบาลในสถานประกอบการ พนักงานทุกสถานประกอบการให้ข้อมูลว่าสถานประกอบการจัดยาสามัญประจำบ้านไว้ให้ โดยมีเจ้าหน้าที่รับผิดชอบแต่ไม่ใช่พยาบาล

8. การจัดให้มีห้องน้ำ ห้องส้วม พนักงานทุกคนทุกสถานประกอบการให้ข้อมูลว่าสถานประกอบการจัดให้

9. การจัดโบนัสให้กับพนักงาน มีการจัดให้และไม่จัดให้ ในทุกสถานประกอบการ พนักงานให้เหตุผลว่าได้รับตอนปีใหม่ บางคนให้ข้อมูลว่าเคยได้รับเป็นบางปี น่าจะเป็นสาเหตุจากนโยบายของสถานประกอบการ หรือรายได้ของสถานประกอบการ ไม่เอื้ออำนวยให้จ่ายได้

บทที่ 8

ผลสรุปและข้อเสนอแนะ

สรุปผลการศึกษา

การศึกษาวิจัยเรื่อง "ความสามารถในการดำรงชีพของลูกจ้างกับอัตราค่าจ้างขั้นต่ำจังหวัด กรณีศึกษา: อำเภอเมือง จังหวัดสุราษฎร์ธานี" มีวัตถุประสงค์เพื่อ ศึกษาความสามารถในการดำรงชีพของ ลูกจ้างกับอัตราค่าจ้างขั้นต่ำจังหวัด วิเคราะห์สาเหตุของปัญหาและอุปสรรค และข้อเสนอแนะที่ได้จากการ ศึกษา เพื่อนำข้อมูลที่ได้ไปใช้ประโยชน์ในการพิจารณาอัตราค่าจ้างขั้นต่ำจังหวัดในอนาคตต่อไป

การศึกษาค้นคว้าครั้งนี้ใช้รูปแบบการวิจัยเชิงปริมาณ (Quantitative Approach) โดยการส่งแบบ สอบถามทางไปรษณีย์ ลักษณะของคำถามแบบปลายเปิด ให้กับกลุ่มตัวอย่างประเภทสถานประกอบการ ที่นับว่าเป็นรายได้หลักของจังหวัด ตามศักยภาพของจังหวัด จากข้อมูลของผลิตภัณฑ์มวลรวม (GDP) ปี 2542 ของจังหวัด ที่มีรายได้จากสาขาเกษตรกรรม รองลงมาคือสาขา บริการ สาขาค้าส่ง ค้าปลีก สาขาอุตสาหกรรม โดยครอบคลุมพื้นที่ อ. เมือง จังหวัดสุราษฎร์ธานี จำนวน 4 ประเภทกิจการ ได้แก่ ประเภทกิจการยางแผ่นรมควัน น้ำยางข้น ยางแท่ง กิจการประเภทอาหารทะเลบรรจุกระป๋อง กิจการ ประเภทแปรรูปไม้ยางพารา อัดน้ำยา และอบไม้และกิจการประเภทบริการ โรงแรม

นโยบายการกระจายอำนาจการพิจารณาอัตราค่าจ้างขั้นต่ำ เป็นนโยบายที่ดำเนินตาม รัฐธรรมนูญแห่งราชอาณาจักรไทย พ.ศ. 2540 โดยเน้นการมีส่วนร่วมของประชาชนในกระบวนการพัฒนา ประเทศ ทั้งด้านการพัฒนาท้องถิ่นและการกระจายอำนาจ เพื่อนำไปสู่การคุ้มครองคนไทยทุกคนอย่าง เสมอภาคและเป็นธรรม

สืบเนื่องจากวิกฤติเศรษฐกิจ เมื่อปี 2540 ก่อให้เกิดปัญหา การว่างงาน การเลิกจ้าง และ เศรษฐกิจตกต่ำ ในทุกพื้นที่ของประเทศ รัฐบาลในขณะนั้นเห็นความจำเป็นในการกระจายอำนาจการกำหนด อัตราค่าจ้างขั้นต่ำจังหวัด เพื่อให้จังหวัดสามารถเสนอแนะอัตราค่าจ้างขั้นต่ำที่เหมาะสมกับสภาพเศรษฐกิจ และสังคม และแรงงานของท้องถิ่น โดยไม่ต่ำกว่าอัตรากลางที่คณะกรรมการค่าจ้างเป็นผู้กำหนด

แผนพัฒนาเศรษฐกิจและสังคมแห่งชาติฉบับที่ 9 (ปี 2545 - 2549) กำหนดเป้าหมายในการ พัฒนาประเทศ ในการแก้ไขปัญหาความยากจนและกระจายรายได้ รวมทั้งเพิ่มขีดความสามารถและโอกาส

ในการพึ่งตนเอง พร้อมทั้งยกระดับรายได้และคุณภาพชีวิตของคนส่วนใหญ่ของประเทศ

รัฐบาลโดย พันตำรวจโท ทักษิณ ชินวัตร นายกรัฐมนตรี แถลงนโยบายเร่งด่วนในการแก้ไขปัญหาความยากจน ปัญหาเสพติด และปัญหาทุจริตประทุมิชอบในวงราชการ ทั้งนี้ยังได้มุ่งเน้นนโยบายการสร้างรายได้ และนโยบายการพัฒนาแรงงาน เพื่อเพิ่มคุณภาพแรงงานและยกระดับมาตรฐานฝีมือแรงงาน ให้แรงงานได้รับค่าตอบแทนที่เป็นธรรม เพื่อลดปัญหาการว่างงานและการอพยพเข้ามาทำงานในเมือง รวมทั้งยกระดับคุณภาพชีวิตของประชาชนในแต่ละท้องถิ่นให้ดียิ่งขึ้น ด้วยตระหนักว่าทรัพยากรมนุษย์เป็นหัวใจสำคัญในระบบการผลิตและระบบเศรษฐกิจแผนใหม่

กระทรวงแรงงานมีนโยบายส่งเสริมการพัฒนาฝีมือแรงงาน และสร้างผู้ประกอบการ อีกทั้งเสนอให้คณะกรรมการค่าจ้างพิจารณากำหนดค่าจ้างขั้นต่ำเป็นรายชั่วโมงได้ สำหรับกลุ่มนักเรียน นักศึกษา ซึ่งการกำหนดอัตราค่าจ้างขั้นต่ำพื้นฐานเป็นอำนาจของคณะกรรมการค่าจ้าง ส่วนการพิจารณาอัตราค่าจ้างขั้นต่ำจังหวัด ได้กระจายอำนาจให้กับคณะกรรมการค่าจ้างขั้นต่ำจังหวัด พิจารณาเสนอคณะกรรมการค่าจ้าง กระทรวงแรงงาน

จากการจัดประชุมคณะกรรมการค่าจ้างมาหลายครั้ง คณะอนุกรรมการอัตราค่าจ้างขั้นต่ำจังหวัด ยังขาดข้อมูลเกี่ยวกับความอยู่รอดของลูกจ้างที่ได้รับค่าจ้างตามอัตราค่าจ้างขั้นต่ำจังหวัด ผู้ศึกษาจึงทำการศึกษาเรื่อง " ความสามารถในการดำรงชีพของลูกจ้างกับอัตราค่าจ้างขั้นต่ำจังหวัด กรณีศึกษา : อำเภอเมือง จังหวัดสุราษฎร์ธานี จากผลการศึกษาสามารถสรุปได้ดังนี้

1. จากกลุ่มตัวอย่างของทุกสถานประกอบ จำนวนทั้งหมด 255 คน เป็นเพศหญิง เข้าสู่สถานประกอบการ จำนวน 199 คน คิดเป็นร้อยละ 78 มากกว่าเพศชายซึ่งมีจำนวน 56 คน คิดเป็นร้อยละ 22
2. พนักงานที่มีอายุระหว่าง 20 - 25 ปี จากกลุ่มตัวอย่าง อยู่ในระบบการทำงานในสถานประกอบมากที่สุด คือ 79 คนคิดเป็นร้อยละ 31 รองลงมา มีอายุ ระหว่าง 25 - 30 ปี จำนวน 73 คน คิดเป็นร้อยละ 29 อายุ ตั้งแต่ 30 ปีขึ้นไปจำนวน 69 คน คิดเป็นร้อยละ 27 อายุระหว่าง 18 - 20 ปี น้อยที่สุดคือ 34 คน คิดเป็นร้อยละ 13
3. สถานภาพของพนักงานของกลุ่มตัวอย่างเป็นผู้ที่มีสถานภาพ แต่งงานแล้ว มากที่สุด จำนวน 124 คนคิดเป็นร้อยละ 49 รองลงมา เป็น โสดจำนวน 106 คนคิดเป็นร้อยละ 42 เป็นหม้าย/หย่าร้าง จำนวน 15 คนคิดเป็นร้อยละ 6 และแยกกันอยู่จำนวน 10 คน

คิดเป็นร้อยละ 4

4. ระดับการศึกษาของพนักงานกลุ่มตัวอย่าง มีคุณวุฒิระดับมัธยมศึกษาจำนวน 102 คน คิดเป็นร้อยละ 40 รองลงมาเป็นระดับประถมศึกษาจำนวน 96 คน คิดเป็นร้อยละ 38 ระดับ ปวช./ปวส. จำนวน 41 คนคิดเป็นร้อยละ 16 ระดับปริญญาตรีจำนวน 11 คน คิดเป็นร้อยละ 4 และระดับ ต่ำกว่าประถมศึกษาจำนวนน้อยที่สุดคือ 5 คนคิดเป็นร้อยละ 2
5. บ้านเกิดหรือภูมิลำเนาเดิมของพนักงานกลุ่มตัวอย่างจำนวน 85 คนเป็นผู้ที่อยู่ในอำเภอ กาญจนดิษฐ์ คิดเป็นร้อยละ 33 อำเภอเมืองจำนวน 68 คนคิดเป็นร้อยละ 27 ต่างพื้นที่ หรืออำเภอรอบนอกเขตเมืองและคนต่างจังหวัด จำนวน 63 คนคิดเป็นร้อยละ 25 อำเภอ บ้านนาสาร จำนวน 23 คนคิดเป็นร้อยละ 9 และน้อยที่สุดคืออำเภอพุนพิน จำนวน 16 คน คิดเป็นร้อยละ 6
6. ระยะเวลาที่ทำงานของพนักงานกลุ่มตัวอย่าง ตั้งแต่ทำงานตั้งแต่ 2 ปี ขึ้นไป และ 0 - 6 เดือนมีจำนวนเท่ากันคือ 66 คน คิดเป็นร้อยละ 26 รองลงมาเป็นผู้ที่ทำงานตั้งแต่ 1 ปี 6 เดือน - 2 ปี จำนวน 49 คนคิดเป็นร้อยละ 19 ระยะเวลาตั้งแต่ 6 เดือน - 1 ปี จำนวน 46 คนคิดเป็นร้อยละ 18 และระยะเวลาตั้งแต่ 1 ปี - 1 ปี 6 เดือน จำนวน 28 คน คิดเป็นร้อยละ 11
7. เงินเดือนที่ได้รับปัจจุบันของพนักงานกลุ่มตัวอย่าง เป็นพนักงานรายวัน อัตราค่าจ้าง วันละ 135 บาทมากที่สุด จำนวน 131 คนคิดเป็นร้อยละ 51 พนักงานรายวันตั้งแต่วันที่ 137 - 142 บาท จำนวน 44 คนคิดเป็นร้อยละ 17 พนักงานรายวันตั้งแต่วันที่ 142 - 140 บาทจำนวน 24 คนคิดเป็นร้อยละ 24 พนักงานรายวันๆละ 180 บาทจำนวน 3 คน คิดเป็นร้อยละ 1 พนักงานรายเดือนๆละ 15,000บาท จำนวน 1 คนคิดเป็นร้อยละ 0.39 พนักงานรายเดือนตั้งแต่วันที่ 3,500 - 4,000 บาท จำนวน 25 คนคิดเป็นร้อยละ 10 พนักงานรายเดือนตั้งแต่วันที่ 5,500 บาทขึ้นไป จำนวน 11 คน คิดเป็นร้อยละ 4 พนักงานรายเดือนตั้งแต่วันที่ 4,000 - 4,500 บาท จำนวน 8 คน คิดเป็นร้อยละ 3 พนักงานรายเดือนตั้งแต่วันที่ 4,500 - 5,000 บาทจำนวน 5 คน คิดเป็นร้อยละ 2 และพนักงานรายเดือนตั้งแต่วันที่ 5,000 - 5,500 บาท จำนวน 3 คน คิดเป็นร้อยละ 1
8. ตำแหน่งงานของพนักงานกลุ่มตัวอย่าง เป็นพนักงานรายวัน จำนวน 125 คน คิดเป็น ร้อยละ 49 ตำแหน่งคนงาน จำนวน 74 คน คิดเป็นร้อยละ 29 ตำแหน่งพนักงานรายเดือน จำนวน 52 คน คิดเป็นร้อยละ 20 และตำแหน่งหัวหน้าแผนก จำนวน 4 คนคิดเป็นร้อยละ 2

9. งานที่ทำอยู่ในปัจจุบันตรงกับความถนัดของพนักงานกลุ่มตัวอย่างมากน้อยเพียงใด
ปรากฏว่า ตรงตามความถนัดจำนวน 200 คน คิดเป็นร้อยละ 78 และไม่ตรงตามความถนัด
จำนวน 55 คน คิดเป็นร้อยละ 22
10. รายได้ของพนักงานกลุ่มตัวอย่างเพียงพอกับรายจ่าย เพียงใด พนักงานตอบว่า ไม่เพียงพอ
จำนวน 230 คนคิดเป็นร้อยละ 90 และตอบว่า เพียงพอจำนวน 25 คนคิดเป็นร้อยละ 10
11. ให้พนักงานกำหนดเงินเดือนเอง พนักงานตอบว่า ต้องการเงินเดือนๆละ 5,000 - 5,500 บาท
จำนวน 131 คนคิดเป็นร้อยละ 51 ต้องการเดือนละ 4,500 บาทจำนวน 66 คนคิดเป็น
ร้อยละ 26 ต้องการเดือนละ 6,000 - 7,000 บาทจำนวน 36 คนคิดเป็นร้อยละ 14 ต้องการ
เดือนละ 4,000 บาท จำนวน 14 คนคิดเป็นร้อยละ 5 ต้องการเดือนละ 7,000 - 10,000 บาท
จำนวน 7 คน คิดเป็นร้อยละ 3 และต้องการเดือนละ 15,000 บาทขึ้นไปจำนวน 1 คน
คิดเป็นร้อยละ 0.39
12. การจัดให้มีค่าทำงานล่วงเวลา/ค่าทำงานในวันหยุด พนักงานกลุ่มตัวอย่างตอบว่า ได้รับ
ค่าทำงานล่วงเวลา/ค่าทำงานในวันหยุด จำนวน 216 คนคิดเป็นร้อยละ 85 เป็นพนักงาน
จาก ประเภทกิจการยางแผ่นรมควัน น้ำยางข้น ยางแท่ง ประเภทกิจการอาหารทะเล
บรรจุกระป๋อง และประเภทกิจการแปรรูปไม้ยางพารา อัดน้ำยา และอบไม้ สำหรับ
ประเภทกิจการบริการโรงแรม ส่วนใหญ่ตอบว่า ทางสถานประกอบการจัดให้เป็นวันหยุด
13. ความพึงพอใจในการทำงานของพนักงานกลุ่มตัวอย่างส่วนใหญ่ ทั้ง 4 แห่ง ตอบว่า
ไม่พึงพอใจในรายได้ที่ได้รับ แต่พึงพอใจในตำแหน่งงานจำนวน 255 คนคิดเป็นร้อยละ 100
14. การจัดสวัสดิการให้กับพนักงาน ตอบว่ามีการจัดสวัสดิการให้จำนวน 246 คนคิดเป็น
ร้อยละ 96 และตอบว่าไม่มีสวัสดิการจำนวน 9 คนคิดเป็นร้อยละ 4
15. การจัดที่พักอาศัยให้กับพนักงาน ตอบว่า มีการจัดให้จำนวน 196 คนคิดเป็นร้อยละ 77
และไม่จัดให้ จำนวน 59 คนคิดเป็นร้อยละ 23
16. สถานประกอบการจัดรถ รับ - ส่งให้กับพนักงานหรือไม่ ตอบว่ามีการจัดให้จำนวน

- 206 คน คิดเป็นร้อยละ 81 ซึ่งส่วนใหญ่เป็นพนักงานประเภทกิจการช่างแผ่นรมควัน น้ำยางขึ้น ยางแท่ง ประเภทกิจการอาหารทะเลบรรจุกระป๋อง และประเภทกิจการแปรรูปไม้ยางพารา อัดน้ำยา และอบไม้ คิดเป็นร้อยละ 81 และไม่จัดให้จำนวน 49 คน คิดเป็นร้อยละ 19 ซึ่งเป็นพนักงานจากสถานประกอบการประเภทบริการ โรงแรมทั้ง 49 คน
17. การจัดน้ำดื่มอาหารให้กับพนักงาน ตอบว่ามีการจัดให้ จำนวน 255 คนคิดเป็นร้อยละ 100 แต่เป็นน้ำดื่มเท่านั้นสำหรับอาหารเป็นการอำนวยความสะดวกให้กับพนักงานคือจัดให้มีการจำหน่ายแต่ไม่ได้จัดให้กับพนักงาน และมีพนักงานบางคนของสถานประกอบการบริการ โรงแรม ตอบว่าได้รับการจัดอาหารให้แต่รายการอาหารเป็นแบบเดิมๆ ไม่ค่อยเปลี่ยนแปลง
 18. เครื่องแบบในการทำงาน พนักงานทุกสถานประกอบการจากกลุ่มตัวอย่างตอบว่ามีการจัดให้มีเครื่องแบบในการทำงาน จำนวน 255 คนคิดเป็นร้อยละ 100
 19. การประกันสังคม พนักงานของกลุ่มตัวอย่างทุกสถานประกอบการตอบว่าได้รับการประกันสังคมจำนวน 255 คนคิด เป็นร้อยละ 100
 20. พนักงานของสถานประกอบการประเภทช่างแผ่นรมควัน น้ำยางขึ้น ยางแท่ง ประเภทอาหารทะเลบรรจุกระป๋อง ประเภทแปรรูปไม้ยางพารา ตอบว่ามีการจัดยาสามัญประจำบ้านไว้ให้กับพนักงานโดยจัดให้มีเจ้าหน้าที่ผู้รับผิดชอบ แต่ไม่มีแพทย์และพยาบาล จำนวน 206 คนคิดเป็นร้อยละ 81 และตอบว่าไม่จัดให้ จำนวน 49 คน คิดเป็นร้อยละ 19 ซึ่งเป็นพนักงานของสถานประกอบการประเภทบริการ โรงแรม
 21. การจัดให้มีห้องน้ำ ห้องส้วมให้กับพนักงาน พนักงานจากกลุ่มตัวอย่าง ทั้ง 4 ประเภทกิจการตอบว่า ได้รับการจัดให้จำนวน 255 คนคิดเป็นร้อยละ 100
 22. การจัดโบนัสให้กับพนักงาน ได้รับการตอบจากพนักงานกลุ่มตัวอย่างว่าไม่ได้รับโบนัสจำนวน 153 คน คิดเป็นร้อยละ 60 โดยเป็นคำตอบจากพนักงานกลุ่มตัวอย่างจากสถานประกอบการ ประเภท ช่างแผ่นรมควัน น้ำยางขึ้น ยางแท่ง จำนวน 60 คน พนักงานจากสถานประกอบการประเภท แปรรูปไม้ยางพารา อัดน้ำยา และอบไม้ จำนวน 54 คน และพนักงานจากสถานประกอบการประเภท บริการ โรงแรม จำนวน 39 คน และตอบว่า ได้รับโบนัสจำนวน 102 คน คิดเป็นร้อยละ 40

ผู้ศึกษาได้ทำการสัมภาษณ์ผู้จัดการฝ่ายบุคคลของสถานประกอบการตามกลุ่มตัวอย่าง จำนวน 2 ประเภทกิจการ เพื่อต้องการทราบข้อมูลเพิ่มเติม ดังนี้

1. ประเภทกิจการช่างแผ่นรมควัน น้ํายางขึ้น ยางแท่ง ทราบว่าสถานประกอบการยังมีความต้องการพนักงานอีกเป็นจำนวนมาก ได้ปิดประกาศรับสมัครที่หน้าสถานประกอบการและประกาศที่สำนักงานจัดหางานจังหวัดด้วย ปรากฏว่า ยังไม่มีคนหางานไปสมัครงาน ซึ่งตำแหน่งงานที่มีความต้องการเป็นพนักงานรายวัน ค่าจ้างประมาณวันละ 200 บาท ทำหน้าที่ล้างยางแผ่น ซึ่งเป็นลักษณะงานที่ต้องอยู่กับยางแผ่นและน้ำที่ใช้ล้างยางแผ่น โดยสถานประกอบการจัดให้มีรองเท้าบูท ถุงมือยาง ฝาปิดจุก ทั้งนี้สถานประกอบการยังจัดที่พักให้ด้วย ก็ยังหาผู้ทำงานไม่ได้ทำให้ผู้ประกอบการมีความเข้าใจว่า ลักษณะงานแบบนี้ เป็นงานที่คนไทยไม่ทำ ส่งผลให้มีความต้องการจ้างแรงงานต่างด้าวเข้าไปทำงานทดแทนแรงงานคนไทย

2. กิจการประเภท บริการ โรงแรม พบว่ามีการเข้า - ออกงานบ่อย โดยสันนิษฐานว่าพนักงาน ต้องการรายได้สูง แต่คุณวุฒิน้อยกว่าซึ่งไม่สอดคล้องกัน หรือ อาจจะเป็นเพราะการขาดความอดทน และมีตัวแปรบางอย่าง เช่น

2.1 พนักงาน โรงแรมซึ่ง เป็นลักษณะงานที่ คนได้ไม่ค่อยส่งเสริมให้ลูกหลานทำมากนัก หากมีงานประเภทอื่นให้เลือก

2.2 ผู้หางานบางคนต้องการทำงานที่ตรงกับสาขาวิชาที่เรียนมา หากไม่มีก็ไม่ทำ ไม่ค่อยยอมทำงานต่ำกว่าระดับหรือมีก็น้อยมาก และบางคนยังต้องการทำงานประเภทงานในสำนักงานเพราะมีความเข้าใจว่ามีเกียรติ สะดวกสบาย กว่า งานประเภทบริการ หากไม่มีก็ยังไม่ทำ เพราะยังมีพ่อแม่ให้การดูแลอยู่

2.3 ขณะนี้ยางพารา มีราคาสูงกิโลกรัมละ ประมาณ 40 บาท ทำให้พนักงานที่พ่อแม่ หรือญาติที่มีสวนยางพารา หันไปประกอบอาชีพทำสวนยางพารา หรือ ไม่ก็ไปรับจ้างกรีดยางพาราจะทำให้ได้รายได้ที่ดีกว่า

ข้อวิเคราะห์จากการศึกษา

การศึกษา " ความสามารถในการดำรงชีพของลูกจ้างกับอัตราค่าจ้างขั้นต่ำจังหวัด กรณีศึกษา : อำเภอเมือง จังหวัดสุราษฎร์ธานี "พบว่า

พนักงานหญิงเข้าสู่ระบบการทำงานในสถานประกอบการมากกว่าพนักงานชาย พนักงานที่อยู่ในสถานประกอบการจะมีอายุที่แตกต่างหลากหลายกันไปแล้วแต่ลักษณะงานที่ทำ โดยพนักงานที่มีสถานภาพแต่งงานแล้วจะมีมากที่สุด อาจจะเป็นเพราะมีการรับผิดชอบ ถึงแม้จะไม่ชอบลักษณะงานก็ต้อง

อดทน พนักงานที่อยู่สถานประกอบการส่วนใหญ่จะมีวุฒิการศึกษาระดับมัธยมศึกษามากที่สุด และระดับประถมศึกษาเป็นลำดับรอง นับว่ายังมีความด้อยทางการศึกษาทำให้ไม่สามารถจะเลือกงานได้มากนัก แต่ก็ยังมีพนักงานที่มีวุฒิการศึกษาระดับปริญญาตรีที่ยอมทำงานต่ำกว่าระดับอยู่ในทุกประเภทกิจการ อาจจะ เป็นเพราะมีภูมิลำเนาอยู่ในเขตเมือง และไม่ต้องการไปทำงานที่ไกลบ้าน ยอมทำงานต่ำกว่าระดับก็ยังดีกว่า ไม่มีงานทำและยังได้อยู่กับครอบครัวมีความอบอุ่น พนักงานส่วนใหญ่ มีภูมิลำเนาเดิมหรือบ้านเกิดอยู่ใกล้ เคียงกับอำเภอเมือง ทั้งที่สถานประกอบการตั้งอยู่ในอำเภอเมือง อาจจะเป็นเพราะคนที่อยู่อาศัยในอำเภอเมือง ส่วนใหญ่เป็นคนที่ยอพยพมาจากอำเภอรอบนอก หรือคนต่างจังหวัดได้แก่ อ.พนม อ.บ้านตาขุน อ.พระแสง อ.ชัยบุรี อ.สิชล จ.ชุมพร จ.สงขลา จ.ปทุมธานี กรุงเทพฯ หรืออาจจะ เป็นเพราะคนที่มีภูมิลำเนาเดิมอยู่ อำเภอเมืองได้รับการศึกษาสูงๆ และมีโอกาสในการทำงานที่ดีกว่า

พนักงานในสถานประกอบการ มีระยะเวลาทำงานตั้งแต่ 1 เดือนถึง 6 เดือน และ 2 ปีขึ้นไปมากกว่า น่าจะเป็นเพราะขณะที่สำรวจมีการเข้า - ออกงาน ของพนักงานจากที่หนึ่ง ไปอีกที่หนึ่ง เนื่องจากไม่พอใจใน รายได้ หรือลักษณะงาน ซึ่งสอดคล้องกับการที่ผู้ศึกษาได้ทำการสัมภาษณ์ฝ่ายบุคคลของสถานประกอบการ ที่ทำการศึกษา พนักงานทุกคนของสถานประกอบการยังไม่พอใจในรายได้ที่ได้รับตั้งแต่พนักงานรายวันที่มี รายได้วันละ 135 บาทต่อคนต่อวันจนถึงพนักงานรายเดือนที่มีรายได้เดือนละ 15,000 บาทการทำงานจะมีการ พัฒนาไปตามลักษณะงานจาก ตำแหน่งคนงาน พนักงานรายวัน พนักงานรายเดือนหัวหน้างาน หรือหัวหน้า แผนก การทำงานของพนักงานส่วนใหญ่ตรงตามความถนัด บางคนที่ไม่ตรงกับความถนัดก็บอกว่า ถึงแม้จะไม่ตรงกับความถนัดแต่ก็สามารถปรับตัวได้ ถ้ามถึงรายได้เมื่อเปรียบเทียบกับรายจ่ายที่ได้รับ ตอบว่าไม่พอ ใช้จ่ายมาก ถึง 230 คนจากจำนวนทั้งหมด 255 คน เมื่อให้ โอกาสในการกำหนดเงินเดือนเอง พนักงาน ส่วนใหญ่ต้องการรายได้จากการทำงานเดือนละ 5,000 - 5,500 บาทซึ่งนับว่าไม่สูงมากนักคงเป็นเพราะคำนึงถึง วุฒิการศึกษาของตนเอง และความเหมาะสมกับลักษณะงานที่รับผิดชอบอยู่ด้วย การได้รับค่าทำงานล่วงเวลา หรือค่าทำงานในวันหยุด พนักงานส่วนใหญ่ตอบว่าได้รับหากนายจ้างมีงานนอกเวลาให้ทำ หรือมีงานให้ทำ ในวันหยุดก็จะได้รับค่าตอบแทน พนักงานบางแห่งให้ข้อมูลว่า นายจ้างจัดวันหยุดให้กับพนักงานแทนการ ทำงานในวันหยุด ซึ่งเป็นกิจการประเภทบริการน่าจะ เป็นเพราะเป็นลักษณะงานที่ปกติ คงที่ ไม่ต้องการความ เร่งด่วน ไม่มีผลต่อกิจการมากนัก ต่างกับกิจการประเภทการผลิตเมื่อมีความต้องการของลูกค้ามาก หรือมี วัตถุดิบเข้ามามากก็ต้องเร่งผลิตเพื่อไม่ให้เกิดความเสียหายกับเจ้าของกิจการ ความพึงพอใจในตำแหน่งงาน/ รายได้ในปัจจุบัน พนักงานทุกคนของทุกสถานประกอบการตอบว่าพึงพอใจในตำแหน่งงานแต่ไม่พึงพอใจ รายได้ในปัจจุบัน จำนวน 255 คน คิดเป็นร้อยละ 100

สถานประกอบการทุกประเภทจากกลุ่มตัวอย่างจัดสวัสดิการให้กับพนักงาน ในรูปแบบที่แตกต่างกันตามลักษณะงานของแต่ละประเภทกิจการ เช่น กิจการประเภทการผลิตที่ต่อเนื่องจากการเกษตร ได้แก่ กิจการยางแผ่นรมควัน น้ำยางข้น ยางแท่ง กิจการอาหารทะเลบรรจุกระป๋อง และกิจการแปรรูปไม้ ยางพารา อัดน้ำยา และอบไม้ จะจัดรถ รับ - ส่งให้กับพนักงาน แต่กิจการบริการ โรงแรม จะไม่จัดให้การจัดที่พัก อาศัยให้ ส่วนใหญ่ ก็จะจัดให้ คือจำนวน 196 คน จากจำนวนทั้งหมด 255 คน อาจจะเป็นเพราะบางคนมีภูมิลำเนาอยู่ใน อ. เมือง อยู่แล้ว หรือเกี่ยวกับลักษณะงานที่ทำ เรื่องเครื่องแบบในการทำงาน การประกันสังคม ห้องน้ำ/ห้องส้วม มีทุกสถานประกอบการ เรื่องน้ำดื่ม อาหาร ทุกสถานประกอบการ จัดให้เฉพาะน้ำดื่ม ส่วนอาหารจัดให้มีการจำหน่าย ถิ่นนับว่าเป็นการอำนวยความสะดวกให้กับพนักงาน สถานประกอบการ ไม่อยากเป็นภาระในเรื่องอาหารของพนักงาน เพราะความสามารถในการจ่ายค่าจ้างให้กับพนักงานของแต่ละแห่งแตกต่างกัน และหลายคนก็มากเรื่อง ขนาดพนักงานบางคนที่ได้รับสวัสดิการในเรื่องนี้ยังตอบว่ารายการอาหารไม่ค่อยเปลี่ยนแปลง ส่วนการจัดแพทย์/พยาบาล ให้กับพนักงานก็ไม่จำเป็นจะต้องมีจัดให้มีพนักงานรับผิดชอบก็เพียงพอแล้ว เนื่องจากพนักงานทุกคนมีบัตรประกันสังคมแล้วหากเกิดเจ็บป่วยก็สามารถเข้ารับการรักษาในสถานพยาบาลที่ตนเองเลือกไว้ได้ สะดวก

จากการที่พนักงานตรวจแรงงานของสำนักงานสวัสดิการและคุ้มครองแรงงาน ออกไปตรวจในสถานประกอบการเกี่ยวกับการจ้างแรงงาน พบว่าไม่มีสถานประกอบการที่ทำผิดเรื่องการจ้างงานต่ำกว่าอัตราค่าจ้างขั้นต่ำจังหวัด

อัตราค่าจ้างขั้นต่ำที่กำหนดให้สำหรับลูกจ้างแรกเข้าทำงานหรือลูกจ้างไร้ฝีมือ ของจังหวัดสุราษฎร์ธานี ในปัจจุบันอัตราวันละ 135 บาทต่อวันต่อคน นั้นนับว่าน้อยมากสำหรับการดำรงชีวิตอย่างมีศักดิ์ศรีของความเป็นมนุษย์ในหนึ่งวัน จากการตอบแบบสอบถามจากลูกจ้างที่ได้รับอัตราค่าจ้างขั้นต่ำวันละ 135 บาทต่อวันต่อวันจำนวน 131 คน จากจำนวนทั้งหมด 255 คน ตอบว่ารายได้ไม่พอใช้เมื่อเปรียบเทียบกับรายจ่าย คิดเป็นร้อยละ 51 และโดยภาพรวมของจำนวนลูกจ้างที่ตอบแบบสอบถามจำนวน 230 คนจากจำนวนทั้งหมด 255 คน ตอบว่ารายได้ไม่พอใช้เมื่อเปรียบเทียบกับรายจ่ายเช่นกันคิดเป็นร้อยละ 90

จากการศึกษาสถานประกอบการได้จัดสวัสดิการให้กับพนักงานพอสมควร นับว่าเป็นการพึ่งพา อาศัยซึ่งกันและกัน ระหว่างลูกจ้างกับนายจ้าง หากลูกจ้างไม่สามารถดำรงชีพอยู่ได้นายจ้างก็ไม่สามารถอยู่ได้เช่นกัน ลูกจ้างควรมีการพัฒนาทักษะฝีมือของตนเองให้เหนือกว่าระดับอัตราค่าจ้างขั้นต่ำจังหวัด เพราะหากมีทักษะฝีมือแล้ว จะมีอำนาจในการต่อรองค่าจ้างได้มากกว่า หรือการเพิ่มทักษะฝีมือเพื่อพลิกผันตัวเองไปสู่การเป็นผู้ประกอบการใหม่ ก็สมารถทำได้ หากมีความพยายามในการศึกษาอย่างต่อเนื่อง เช่น ศึกษาภาวะเศรษฐกิจและสภาพสังคมปัจจุบัน ศึกษาตลาดแรงงาน และต้องเป็นผู้ที่ไม่เลือกงาน มีความขยัน อดทน อดออม และนำแนวพระราชดำริของพระบาทสมเด็จพระเจ้าอยู่หัว ในเรื่องเศรษฐกิจพอเพียงมาประยุกต์ใช้ในชีวิตประจำวันด้วย

ปัญหาและอุปสรรคของการศึกษา

1. ข้อจำกัดด้านเวลา เนื่องจากผู้ศึกษามีระยะเวลาจำกัดในการศึกษาจึงทำให้ได้ข้อมูลที่ไม่ละเอียดมากนัก
2. พนักงานส่วนใหญ่ไม่ให้ข้อมูลตามความเป็นจริง และการไม่เข้าใจในคำถามของพนักงานบางคน
3. เป้าหมายในการศึกษาต้องการข้อมูลจากลูกจ้างที่ได้รับอัตราค่าจ้างขั้นต่ำ อัตราวันละ 135 บาท ต่อคน ต่อวัน แต่ความเป็นจริงไม่สามารถทำได้ ทำให้ได้ข้อมูลจากลูกจ้างที่หลากหลาย
4. การส่งแบบสอบถามผ่านทางฝ่ายบุคคลของสถานประกอบการทำให้พนักงานไม่มีอิสระในการให้ข้อมูลที่เป็นจริง
5. พนักงานขาดการพัฒนาทั้งด้านทักษะฝีมือ และการพัฒนาตนเอง จากแบบสอบถามพนักงานต้องการเงินเดือนสูงแต่เมื่อเปรียบเทียบกับคุณวุฒิแล้วบางคนมีคุณวุฒิระดับประถมศึกษา มัธยมศึกษา ซึ่งไม่สอดคล้องกับความเป็นจริงหรือค่าตอบแทนที่ต้องการ
6. สถานประกอบการขาดความรู้ ความเข้าใจ เกี่ยวกับการพัฒนาทักษะฝีมือของบุคลากรในองค์กร ของหน่วยงานภาครัฐ โดยเฉพาะหน่วยงานกระทรวงแรงงาน เช่น สถาบันพัฒนาฝีมือแรงงานภาค 11 สุราษฎร์ธานี

ข้อเสนอแนะ

1. พนักงานควรให้ข้อมูลที่เป็นจริง เพื่อนำไปใช้ประโยชน์ในการศึกษา พิจารณา การกำหนดอัตราค่าจ้างขั้นต่ำของจังหวัด ในโอกาสต่อไป
2. พนักงานควรมีการพัฒนาทักษะฝีมือของตนเองด้วย ส่วนใหญ่พนักงานจะมีการเข้า - ออกงานจากสถานประกอบการหนึ่งไปยังอีกแห่งหนึ่งเรื่อยๆ โดยขาดการวิเคราะห์ตัวเอง
3. พนักงานควรมีการวิเคราะห์ตัวเอง ว่าเหตุใดต้องเข้า - ออกงานบ่อยๆ การวิเคราะห์ตลาดงาน โดยดูสถานการณ์ในอดีต ปัจจุบัน และแนวโน้มในอนาคต เพื่อนำไปสู่ทิศทางการพัฒนาตัวเอง
4. พนักงานควรมีการพัฒนาตนเองเพื่อพลิกผันชีวิตตัวเองไปสู่การเป็นเจ้าของกิจการขนาดเล็กบ้าง

ข้อเสนอแนะในการศึกษาครั้งต่อไป

การศึกษาครั้งนี้ทำให้ได้รับทราบข้อมูลเกี่ยวกับลูกจ้างในสถานประกอบการ ที่นับว่าเป็นรายได้หลักของจังหวัด ตามศักยภาพของจังหวัด จากกลุ่มตัวอย่าง 4 ประเภทกิจการ ในเรื่อง " ความสามารถในการดำรงชีพของลูกจ้างกับอัตราค่าจ้างขั้นต่ำจังหวัด กรณีศึกษา : อำเภอเมือง จังหวัดสุราษฎร์ธานี " ผู้ศึกษาขอเสนอแนะในการศึกษาครั้งต่อไปคือ

ควรมีศึกษาในเชิงลึกทั้งเจ้าของสถานประกอบการ และลูกจ้าง ว่าอัตราค่าจ้างขั้นต่ำมีผลต่อนายจ้างและลูกจ้างในการจ้างงานอย่างไร

บรรณานุกรม

รัฐธรรมนูญแห่งราชอาณาจักรไทย 2540.

จัดพิมพ์โดย นายพีระ ประยูรคังวงศ์ กรุงเทพฯ :
บริษัท เจ.ฟิล์ม โปรเซส จำกัด.

สำนักนายกรัฐมนตรี.

2544. นโยบายรัฐบาล.

สืบค้นที่ [htt : // WWW. Thai.gov.go.th/](http://WWW.Thai.gov.go.th/)

สำนักงานคณะกรรมการพัฒนาการเศรษฐกิจและสังคมแห่งชาติ.

2543. กรอบวิสัยทัศน์และทิศทางการพัฒนาฯ ฉบับที่ 9.

พระราชบัญญัติคุ้มครองแรงงาน 2541.

2544. กรมสวัสดิการและคุ้มครองแรงงาน.

กระทรวงแรงงาน.

2546. นโยบายกระทรวงแรงงาน (สมุดบันทึก).

สำนักงานคณะกรรมการค่าจ้าง สำนักงานปลัดกระทรวงแรงงานและสวัสดิการสังคม กระทรวงแรงงาน.

2542. ประมวลข้อมูล เรื่อง การกำหนดค่าจ้างขั้นต่ำในประเทศไทย พิมพ์ครั้งที่ 3.

สำนักงานคณะกรรมการค่าจ้าง.

คู่มือประกอบการอบรมเชิงปฏิบัติการ โครงการประเมินผลนโยบายกระจายอำนาจ
การกำหนดอัตราค่าจ้างขั้นต่ำ.

สำนักงานจังหวัดสุราษฎร์ธานี.

2546. แผนยุทธศาสตร์การพัฒนาจังหวัดสุราษฎร์ธานี แบบบูรณาการ ประจำปี 2547.

กระทรวงแรงงาน สำนักงานประกันสังคมจังหวัดสุราษฎร์ธานี.

2546. ทะเบียนรายชื่อสถานประกอบการในจังหวัดสุราษฎร์ธานี.(อัดสำเนา)

สำนักงานปลัดกระทรวงอุตสาหกรรม สำนักงานอุตสาหกรรมจังหวัดสุราษฎร์ธานี.

2542. ทำเนียบโรงงานอุตสาหกรรมจังหวัดสุราษฎร์ธานี.

กระทรวงเทคโนโลยีสารสนเทศและการสื่อสาร สำนักงานสถิติแห่งชาติ สำนักงานสถิติจังหวัดสุราษฎร์ธานี.

2546. สรุปผลการสำรวจภาวะการทำงานของประชากรจังหวัดสุราษฎร์ธานี.

สุจิตรา บุญยรัตพันธุ์.

2543. ระเบียบวิธีวิจัยสำหรับรัฐประศาสนศาสตร์. พิมพ์ครั้งที่ 9. กรุงเทพฯ: บริษัท จูนพับลิชซิ่ง จำกัด.

รศ.ดร.พิชิต พิทักษ์เทพสมบัติ.

2542. การวิเคราะห์และการเขียนรายงานการวิจัย. พิมพ์ครั้งที่ 7.

โครงการเอกสารและตำราคณะรัฐประศาสนศาสตร์ สถาบันบัณฑิตพัฒนบริหารศาสตร์.

อุดม ทุมโฆสิต.

สถิติสำหรับการวิเคราะห์เชิงปริมาณเพื่อการจัดการ.

คณะรัฐประศาสนศาสตร์ สถาบันบัณฑิตพัฒนบริหารศาสตร์.

รศ.ดร.พรเพ็ญ เพชรสุขศิริ.

การวิจัยทางการบริหาร. เอกสารประกอบการสอนวิชา รศ. 602.