

บทที่ 1

บทนำ

1.1 ความเป็นมา

แนวความคิดในการจัดทำแผนเพื่อการพัฒนาจังหวัด ได้เริ่มดำเนินการมาเป็นเวลานานแล้ว โดยการจัดทำแผนพัฒนาจังหวัดจะยึดกรอบแนวทางการพัฒนาจากแผนพัฒนาเศรษฐกิจและสังคมแห่งชาติ เป็นหลัก ซึ่งในทางปฏิบัติการจัดทำแผนพัฒนาจังหวัด ได้จัดทำอย่างเป็นระบบชัดเจน เป็นรูปธรรม ในช่วงแผนพัฒนาเศรษฐกิจและสังคมแห่งชาติ ฉบับที่ 4 (พ.ศ. 2520 – 2524) เป็นต้นมา

แผนพัฒนาจังหวัดเป็นแผนที่ยึดแผนพัฒนาเศรษฐกิจและสังคมแห่งชาติเป็นหลัก ดังนั้น เมื่อเป้าหมายในการพัฒนาของแผนพัฒนาเศรษฐกิจและสังคมแห่งชาติเปลี่ยนแปลง การจัดทำแผนพัฒนาจังหวัดจึงได้มีการเปลี่ยนแปลงไปด้วย กล่าวคือ ในช่วงแผนพัฒนาเศรษฐกิจและสังคมแห่งชาติ ฉบับที่ 5 (พ.ศ. 2525 – 2529) รัฐบาลได้ปรับเปลี่ยนระบบการวางแผนเป็นระบบการวางแผนพัฒนาชนบทแนวใหม่ พร้อมทั้งได้กำหนดระเบียบสำนักนายกรัฐมนตรีว่าด้วยการบริหารการพัฒนาชนบท พ.ศ. 2524 เป็นแนวทางในการปฏิบัติงาน มีคณะกรรมการพัฒนาชนบทแห่งชาติ หรือเรียกย่อ ๆ ว่า กชช.ภ. ซึ่งประกอบด้วย 4 กระทรวงหลัก ได้แก่ กระทรวงมหาดไทย กระทรวงสาธารณสุข กระทรวงเกษตรและสหกรณ์ และ กระทรวงศึกษาธิการ เป็นผู้กำกับดูแลและรับผิดชอบ ซึ่งต่อมาเพื่อให้เกิดความครอบคลุมในการพัฒนา รัฐบาลได้เพิ่มกระทรวงหลักในการพัฒนาอีกเป็น 8 กระทรวงหลัก 2 หน่วยงานเสริม โดยเพิ่มกระทรวง อุตสาหกรรม กระทรวงพาณิชย์ กระทรวงแรงงานและสวัสดิการสังคม (ต่อมาเปลี่ยนชื่อเป็นกระทรวง แรงงาน ในปี พ.ศ. 2546) กระทรวงกลาโหม สำนักงานอัยการสูงสุด และการกีฬาแห่งประเทศไทย พร้อม เปลี่ยนชื่อคณะกรรมการพัฒนาชนบทแห่งชาติ (กชช.) เป็นคณะกรรมการพัฒนาชนบทและกระจายความ เจริญไปสู่ภูมิภาค (กชช.ภ.) ในปี พ.ศ. 2536

ในช่วงแผนพัฒนาเศรษฐกิจและสังคมแห่งชาติ ฉบับที่ 6 และ 7 รัฐบาลได้มุ่งพัฒนา ประเทศตามแนวคิดของการพัฒนาแบบยั่งยืน (Sustainable Development) ซึ่งได้กำหนดให้ทุกจังหวัด จัดทำแผนแม่บท หรือแผนพัฒนาจังหวัด 5 ปี (พ.ศ. 2535 – 2539) ขึ้น พร้อมเปลี่ยนชื่อคณะกรรมการพัฒนา ชนบทและกระจายความเจริญสู่ภูมิภาค (กชช.ภ.) เป็น คณะกรรมการนโยบายกระจายความเจริญไปสู่ภูมิภาค และท้องถิ่น (กนภ.) ในปี พ.ศ. 2539 โดยกำหนดระเบียบสำนักนายกรัฐมนตรี ว่าด้วยการบริหารการพัฒนา เพื่อกระจายความเจริญไปสู่ภูมิภาคและท้องถิ่น พ.ศ. 2539 เป็นแนวทางในการปฏิบัติ

การพัฒนาในช่วงเวลาต่อมา รัฐมุ่งเน้นในการพัฒนาคน และกระจายอำนาจให้กับท้องถิ่น ในการบริหารจัดการมากขึ้น ประกอบกับรัฐธรรมนูญ ฉบับปัจจุบัน (พ.ศ. 2540) มาตราที่ 78 ที่ระบุว่า “รัฐต้องกระจายอำนาจให้ท้องถิ่นพึ่งตนเอง และตัดสินใจในกิจการท้องถิ่นได้เอง พัฒนาเศรษฐกิจ และระบบสาธารณูปโภคและสาธารณูปการ ตลอดจนโครงสร้างพื้นฐาน สาธารณเทศในท้องถิ่นให้ทั่วถึง และเท่าเทียมกันทั่วประเทศ รวมทั้งพัฒนาจังหวัดที่มีความพร้อมให้เป็นองค์กรปกครองท้องถิ่นขนาดใหญ่ โดยคำนึงถึงเจตนารมณ์ของประชาชนในจังหวัดนั้น” การจัดทำแผนพัฒนาจังหวัดจึงต้องมีการปรับเปลี่ยน ให้สอดคล้องกับนโยบายดังกล่าว คณะกรรมการนโยบายกระจายความเจริญไปสู่ภูมิภาคและท้องถิ่น (กนภ.) ได้มีมติจากการประชุมเมื่อวันที่ 1 กรกฎาคม 2545 เห็นชอบให้มีการปรับปรุงระบบการวางแผน พัฒนาจังหวัดจากเดิม เป็นการวางแผนพัฒนาจังหวัดแบบบูรณาการ โดยให้มีการจัดทำแผนยุทธศาสตร์ การพัฒนาจังหวัดแบบบูรณาการ และการจัดทำแผนปฏิบัติการพัฒนาจังหวัดแบบบูรณาการประจำปี ตั้งแต่ปีงบประมาณ 2547 เป็นต้นไป

1.2 ความสำคัญของงาน

แผนยุทธศาสตร์การพัฒนาจังหวัด (Strategic Plan For Provincial Development) ตาม ความหมายที่เอกสารคู่มือการจัดทำแผนพัฒนาจังหวัดแบบบูรณาการ ได้ให้คำจำกัดความไว้ หมายถึง แผนพัฒนาจังหวัดที่แสดงทิศทางหรือแนวทางการพัฒนาจังหวัดในอนาคตเชิงนโยบายหรือเชิงกลยุทธ์ ไว้ครอบคลุมทุกด้าน โดยต้องแสดงวิสัยทัศน์ วัตถุประสงค์ เป้าหมาย กลยุทธ์ และแนวทางหรือมาตรการ การพัฒนา ให้สอดคล้องกับนโยบายของรัฐบาล ทิศทางการพัฒนาประเทศ ศักยภาพของพื้นที่ และปัญหา ความต้องการของประชาชน

แผนยุทธศาสตร์การพัฒนาจังหวัดแบบบูรณาการ เป็นแผนยุทธศาสตร์ที่เกิดจากกระบวนการมีส่วนร่วมของภาคีการพัฒนาหรือทุกภาคส่วนที่เกี่ยวข้องในการพัฒนา โดยการประชุมเชิงปฏิบัติการ (Workshop) ระดมความคิดเห็นและข้อมูลให้เกิดฉันทามติ (Consensus) ร่วมกัน ทั้งต่อจุดมุ่งหมายในการ พัฒนา (Ends) และวิธีดำเนินการให้บรรลุจุดมุ่งหมายการพัฒนา (Means) โดยนำเอาแนวความคิดการพัฒนา แบบองค์รวม (Holistic) และการบูรณาการ (Integration) เป็นกรอบแนวทางดำเนินการ ตั้งแต่ขั้นการวางแผนกลยุทธ์ จนถึงขั้นการวางแผนปฏิบัติการ

แผนยุทธศาสตร์การพัฒนาจังหวัดแบบบูรณาการ จึงเป็นเครื่องมือสำคัญในการนำนโยบาย ของรัฐบาล และทิศทางการพัฒนาประเทศไปสู่การปฏิบัติในพื้นที่ให้สอดคล้องกับศักยภาพของพื้นที่ และ ปัญหาความต้องการของประชาชน และเป็นแผนที่นำการพัฒนาจังหวัดในภาพรวมระยะยาว แต่ไม่ยึดมั่นว่า

จะต้องใช้ระยะเวลาเท่าใด ขึ้นอยู่กับปัญหาและความต้องการของประชาชนในขณะนั้น จึงสามารถปรับเปลี่ยนแผนได้ตามความเหมาะสม รวมทั้งการปรับเปลี่ยนเมื่อมีการเปลี่ยนแปลงนโยบายของรัฐบาลและทิศทางการพัฒนาประเทศ

ขอบข่ายเนื้อหาของสาระของแผนยุทธศาสตร์การพัฒนารัฐบาล แบบบูรณาการ ประกอบด้วย 2 ส่วนหลัก ได้แก่

ส่วนที่ 1 ยุทธศาสตร์การพัฒนากฎหมายของรัฐบาล และแผนพัฒนาเศรษฐกิจและสังคมแห่งชาติ โดยจังหวัดจะต้องนำนโยบายของรัฐบาล และแผนพัฒนาเศรษฐกิจและสังคมแห่งชาติ ไปสู่การปฏิบัติในระดับพื้นที่ โดยเน้นนโยบายสำคัญของรัฐบาลเป็นลำดับแรก ซึ่งในปัจจุบัน ได้แก่ 3 สงคราม ประกอบด้วย

- 1) การแก้ไขปัญหาความยากจน
- 2) การป้องกันและปราบปรามยาเสพติด
- 3) การป้องกันและปราบปรามการทุจริตประพฤติมิชอบ

ส่วนที่ 2 ยุทธศาสตร์การพัฒนากฎหมายวิริเริ่มของจังหวัด โดยพิจารณาจากปัญหาความต้องการของประชาชนในพื้นที่ อันเป็นสถานการณ์สำคัญของจังหวัดที่กำลังเผชิญอยู่ ประกอบด้วย

- 1) การแก้ไขปัญหาความเดือดร้อนของประชาชน และ
 - 2) การให้บริการประชาชนที่ดีเพื่อสร้างความพึงพอใจแก่ประชาชน รวมทั้งการพัฒนา
- ด้านอื่น ๆ ตามภารกิจของส่วนราชการ หน่วยงาน และองค์กรต่าง ๆ ในเขตพื้นที่จังหวัด

การจัดทำแผนยุทธศาสตร์การพัฒนารัฐบาลแบบบูรณาการ มีกระบวนการเริ่มจากกระทรวงมหาดไทยในฐานะฝ่ายเลขานุการคณะกรรมการประสานการวางแผนพัฒนาจังหวัด (อผจ.) แจ้งแนวทางการจัดทำแผนยุทธศาสตร์การพัฒนารัฐบาลแบบบูรณาการ ให้จังหวัดดำเนินการตามกระบวนการและขั้นตอนของการจัดทำแผนยุทธศาสตร์ฯ โดยเป็นงานที่เกิดจากกระบวนการมีส่วนร่วมของภาคีการพัฒนาต่าง ๆ ซึ่งจะต้องจัดประชุมเชิงปฏิบัติการ (Workshop) ระดับจังหวัด เพื่อจัดทำแผนยุทธศาสตร์การพัฒนารัฐบาลแบบบูรณาการ แล้วนำผลที่ได้จากการประชุมเชิงปฏิบัติการ จัดทำแผนยุทธศาสตร์การพัฒนารัฐบาลแบบบูรณาการ ตามรูปแบบและเค้าโครงของแผนที่กำหนดเสนอคณะกรรมการพัฒนารัฐบาลแบบบูรณาการ (กพจ.) พิจารณาให้ความเห็นชอบ แล้วนำแผนยุทธศาสตร์ฯ ส่งให้ส่วนราชการ และหน่วยงานที่เกี่ยวข้อง ทั้งในระดับจังหวัด อำเภอ และส่วนกลาง

สำนักงานแรงงานจังหวัด ในฐานะที่เป็นหน่วยงานซึ่งทำหน้าที่ผู้แทนของกระทรวงแรงงาน จึงมีความจำเป็นอย่างยิ่งที่ต้องร่วมดำเนินการในกระบวนการและขั้นตอนการจัดทำแผนยุทธศาสตร์ฯ ในทุกขั้นตอน ตลอดจนรวบรวมปัญหา อุปสรรค จุดด้อย จุดเด่น และโครงการงบประมาณในส่วนที่กระทรวง

รับผิดชอบ เสนอต่อคณะทำงานฯซึ่งนับว่ามีความสำคัญ และจำเป็นอย่างยิ่งที่ต้องมีการศึกษาและพัฒนา ระบบงานในส่วนที่เกี่ยวข้องให้มีความสมบูรณ์ และสอดคล้องกับการบูรณาการต่อไป จากแนวคิด ดังกล่าว ประกอบกับการปฏิรูประบบราชการของรัฐบาล จึงจำเป็นอย่างยิ่ง ที่ทุกส่วนราชการต้องจัดทำ แผนพัฒนาจังหวัดแบบบูรณาการขึ้น ผู้ขอรับการประเมินได้รับมอบหมายจาก ผู้บังคับบัญชาให้เข้าร่วมใน การจัดทำแผนพัฒนาจังหวัดแบบบูรณาการ ซึ่งต้องแปลงสภาพปัญหา อุปสรรค และประสานการจัดทำแผน ในส่วนความรับผิดชอบของกระทรวงสู่การปฏิบัติให้ชัดเจนตามวิสัยทัศน์ที่จังหวัดและกระทรวงกำหนด

1.3 วัตถุประสงค์การศึกษา

1. วิเคราะห์กระบวนการและขั้นตอนการปฏิบัติในการจัดทำแผนยุทธศาสตร์การพัฒนา จังหวัดแบบบูรณาการ
2. รับทราบถึงปัจจัยที่สนับสนุนต่อความสำเร็จ ปัญหา อุปสรรค ของการดำเนินงาน ตามแผนยุทธศาสตร์การพัฒนาจังหวัดแบบบูรณาการ
3. เสนอแนะแนวทางในการแก้ไขปัญหา ข้อจำกัด ข้อบกพร่องในการจัดในการจัดทำ แผนยุทธศาสตร์การพัฒนาจังหวัดแบบบูรณาการ

1.4 ขอบเขตของการศึกษา

การศึกษาเรื่องการจัดทำแผนยุทธศาสตร์การพัฒนาจังหวัดแบบบูรณาการครั้งนี้ มีจุดมุ่ง หมายในการศึกษา เฉพาะกระบวนการ และแนวทางการปฏิบัติของการจัดทำแผนพัฒนาจังหวัดแบบบูรณา การ รวมทั้งปัจจัยแวดล้อมที่เกี่ยวข้องในการจัดทำแผนยุทธศาสตร์การพัฒนาจังหวัดแบบบูรณาการ ทั้งใน ส่วนที่เชื่อมต่อการจัดทำแผน และปัจจัยที่เป็นปัญหาอุปสรรคต่อการจัดทำแผน โดยศึกษาจากการจัดทำแผน พัฒนาจังหวัดแบบบูรณาการของจังหวัดสิงห์บุรี ในส่วนของกระทรวงแรงงาน จังหวัดสิงห์บุรี ซึ่งผู้ขอรับ การประเมินได้ร่วมเป็นคณะทำงานและมีส่วนร่วมในการประสานแผนในฐานะผู้แทนกระทรวงแรงงานใน พื้นที่จังหวัดสิงห์บุรี

1.5 ประโยชน์ที่คาดว่าจะได้รับ

1. ทราบกระบวนการ ขั้นตอนในการจัดทำแผนยุทธศาสตร์การพัฒนาจังหวัด แบบ บูรณาการ
2. ทราบปัญหาอุปสรรคในการจัดทำแผนยุทธศาสตร์การพัฒนาจังหวัดแบบบูรณาการ
3. สามารถกำหนดแนวทางการแก้ไขปัญหาอุปสรรคในการจัดทำแผนยุทธศาสตร์การพัฒนา จังหวัดแบบบูรณาการให้มีประสิทธิภาพและประสิทธิผลสูงสุดในเชิงสัมฤทธิ์ผล
4. เป็นข้อมูลประกอบแนวทางในการบริหารจัดการเชิงกลยุทธ์อย่างเหมาะสม และสอดคล้องตามศักยภาพของจังหวัด กระทรวง ทบวง กรมที่เกี่ยวข้อง และนโยบายที่รัฐบาลกำหนด

5. เป็นข้อมูลให้ผู้บริหารองค์การภาครัฐ ภาคเอกชน และหน่วยงานต่าง ๆ ทราบถึงปัญหา อุปสรรค และเตรียมหามาตรการรองรับไว้ล่วงหน้า
6. สามารถนำไปประยุกต์ใช้ในการปรับปรุงและพัฒนางานอื่น ๆ ที่เกี่ยวข้องให้มีประสิทธิภาพและประสิทธิผลสูงสุดในเชิงสัมฤทธิ์ผล
7. เป็นข้อมูลพื้นฐานประกอบการศึกษาวิจัยประเด็นที่เกี่ยวข้องแก่หน่วยงานและผู้ที่เกี่ยวข้อง

1.6 นิยามศัพท์

การวางแผนเชิงกลยุทธ์ หมายถึง กระบวนการตัดสินใจในปัจจุบันเกี่ยวกับอนาคตขององค์การ เพื่อกำหนดทิศทางหรือความมุ่งมั่นที่องค์การต้องการจะเป็น โดยการกำหนดภารกิจหลักวัตถุประสงค์ในระยะยาว รวมถึงกลยุทธ์การดำเนินงานเพื่อบรรลุเป้าหมายที่ต้องการ เป็นแผนที่มุ่งเน้นอนาคต โดยการวิเคราะห์และสร้างทัศนภาพที่ยาวไกลด้วยการคาดการณ์เปลี่ยนแปลงที่จะเกิดขึ้นในอนาคตเพื่อนำมาปรับ ทิศทางการดำเนินงาน การตัดสินใจ ทบทวน และพัฒนาบทบาทภารกิจที่ควรจะเป็นในอนาคต และให้ความสำคัญต่อการเปลี่ยนแปลง โดยเฉพาะการปรับปรุงโครงการสร้างขององค์การ กระบวนการงานเทคโนโลยีและบุคลากรตามทิศทางการดำเนินงานใหม่ที่แปรผันไปตามสภาพแวดล้อม การโยกย้ายถ่ายเททรัพยากรหรือยกเลิกกิจกรรมบางอย่างที่หมดความจำเป็นออกไป และริเริ่มกิจการใหม่ๆ ที่สำคัญและจำเป็นมากกว่า เป็นการวิเคราะห์เพื่อมองภาพรวมโดยเน้นระดับการวิเคราะห์ทั่วทั้งองค์การมากกว่าพิจารณาส่วนใดส่วนหนึ่งหรือเฉพาะบางแผนงาน โครงการ กิจกรรม

แผนยุทธศาสตร์การพัฒนาระดับจังหวัดแบบบูรณาการ หมายถึง แผนยุทธศาสตร์ที่เกิดขึ้นจากกระบวนการมีส่วนร่วมของภาคีการพัฒนา หรือทุกภาคส่วนที่เกี่ยวข้องในการพัฒนา โดยการประชุมเชิงปฏิบัติการ (Workshop) ระดมความคิดเห็นและข้อมูลให้เกิดฉันทามติ (Consensus) ร่วมกัน โดยนำเอาแนวคิดการพัฒนาแบบองค์รวม (Holistic) และการบูรณาการ (Integration) เป็นกรอบแนวทางดำเนินการตั้งแต่นั้นการวางแผนกลยุทธ์จนถึงขั้นการวางแผนปฏิบัติการ

แผนพัฒนา หมายถึง แผนยุทธศาสตร์การพัฒนา

การประชุมเชิงปฏิบัติการ หมายถึง การจัดประชุมส่วนราชการ ภาคเอกชน ที่เกี่ยวข้องในจังหวัดสิงห์บุรี เพื่อกำหนดแผนการปฏิบัติการในการพัฒนา

แผนปฏิบัติการ หมายถึง แผนการดำเนินงานที่แสดงถึงรายละเอียดแผนงานโครงการพัฒนาและกิจกรรมที่ดำเนินการจริงทั้งหมดในพื้นที่

ประชาคม หมายถึง การรวมตัวกันของชุมชน องค์การภาครัฐ เอกชน และประชาชน เพื่อร่วมกันแก้ไขปัญหา หรือการกระทำการบางอย่างให้บรรลุวัตถุประสงค์ภายใต้ระบบการจัดการที่มีการเชื่อมโยงเป็นเครือข่าย

ประชาคมอำเภอ หมายถึง ประชาคมในเขตอำเภอ

ประชาคมตำบล หมายถึง ประชาคมในเขตตำบล

ประชาคมหมู่บ้าน หมายถึง ประชาคมในเขตหมู่บ้าน

ประชาคมท้องถิ่น หมายถึง ประชาคมจังหวัดสำหรับเขตองค์การบริหารส่วนจังหวัด

ประชาคมเมืองสำหรับเขตเทศบาลเมืองพัทยา หรือองค์การปกครองส่วนท้องถิ่น อื่น ๆ ที่กฎหมายจัดตั้ง

NGO หมายถึง องค์กรภาคเอกชน

กทอ. หมายถึง ผู้แทนกระทรวงประจำจังหวัดหรือหัวหน้าส่วนราชการประจำจังหวัด

ผู้แทนองค์กรปกครองส่วนท้องถิ่น องค์กรภาคเอกชน ผู้แทนสำนักงานพัฒนาเศรษฐกิจและสังคมแห่งชาติ และผู้ทรงคุณวุฒิ

บทที่ 2

แนวคิด และข้อมูลพื้นฐานสำคัญของจังหวัด

2.1 แนวคิดในการจัดทำแผนยุทธศาสตร์การพัฒนาระบบบูรณาการ

การจัดทำแผนยุทธศาสตร์การพัฒนาระบบบูรณาการ มีการนำหลักการบริหารเชิงกลยุทธ์ (Strategic Management) มาประยุกต์ใช้โดยเน้นหลักการ 3 ประการ ดังนี้

1) กระบวนการมีส่วนร่วม (Participation) จากทุกภาคีการพัฒนาที่เกี่ยวข้อง ทั้งภาคราชการ องค์กรภาคเอกชน สื่อมวลชน องค์กรปกครองส่วนท้องถิ่น ประชากรจังหวัด และผู้แทนประชาคมอำเภอ/ตำบล โดยใช้กระบวนการประชุมเชิงปฏิบัติการ (Workshop) ในระดับจังหวัด

2) การใช้ฐานข้อมูล (Database) ประกอบการพิจารณาตัดสินใจในกระบวนการมีส่วนร่วม เพื่อให้การจัดทำแผนยุทธศาสตร์ฯ มีความเหมาะสมตรงกับความเป็นจริง และมีข้อมูลยืนยันที่มีเหตุผลสามารถอธิบายได้ชัดเจน

3) การบูรณาการ (Integration) แผนงาน และงาน/ โครงการของส่วนราชการหน่วยงาน และองค์กรต่าง ๆ ให้สอดคล้องกับแผนยุทธศาสตร์การพัฒนาระบบบูรณาการ งบประมาณที่ได้รับจัดสรรจากส่วนกลาง และคำนึงถึงประโยชน์สูงสุดต่อประชาชน โดยยึดพื้นที่เป้าหมายและกลุ่มเป้าหมายในการพัฒนาเป็นหลักในการบูรณาการ

2.2 แนวคิดเกี่ยวกับการวางแผนเชิงกลยุทธ์

สถานะการเปลี่ยนแปลงของสภาพแวดล้อมในทางเศรษฐกิจ การเมือง และสังคม นอกจากจะดำเนินไปด้วยอัตราเร่ง และด้วยความรุนแรงที่เพิ่มขึ้นในระดับระหว่างประเทศแล้ว ในส่วนของระดับภายในประเทศเองอาจกล่าวได้ว่า แนวโน้มของการเปลี่ยนแปลงก็มีความเข้มข้นเท่าเทียมกัน และอาจจะสูงกว่าด้วยซ้ำ หากคำนึงถึงข้อเท็จจริงที่ว่า สังคม เศรษฐกิจ และการเมืองของไทยนั้นกำลังอยู่ในช่วงรอยต่อของการเปลี่ยนแปลงโครงสร้างอันมีนัยสำคัญ

การเปลี่ยนแปลงดังกล่าวของสภาพแวดล้อมภายในประเทศที่เกิดขึ้นและรอขยายตัวอย่างเด่นชัดมากขึ้นในอนาคตย่อมจะส่งผลกระทบต่อการบริหารขององค์กรทั้งภาครัฐและเอกชน หรือกล่าวอีกนัยหนึ่ง การเปลี่ยนแปลงของสภาพแวดล้อมทางเศรษฐกิจ การเมือง และสังคม ไทยจะเป็นตัวกำหนดทิศทางกลยุทธ์ขององค์กรเหล่านี้ ตลอดจนการกำหนดแนวทางในการดำเนินนโยบายสาธารณะ (Public Policy) และนโยบายธุรกิจ (Corporate Policy) (สมชาย ภคภาสน์วิวัฒน์, 2538)

จากสภาพแวดล้อมที่เปลี่ยนแปลงไปอย่างรวดเร็วในโลกยุคโลกาภิวัตน์ประกอบกับความก้าวหน้าของเทคโนโลยีสารสนเทศ ทำให้ผู้บริหารขององค์กรต่าง ๆ ต้องหันมาทบทวนแนวคิดพื้นฐานและออกแบบกระบวนการดำเนินงานใหม่โดยสิ้นเชิง เพื่อให้บรรลุถึงการเปลี่ยนแปลงขนาดใหญ่ที่ปรากฏผลสำเร็จให้เห็นอย่างชัดเจน ทั้งแง่ของต้นทุน ค่าใช้จ่าย คุณภาพ การให้บริการและความสะดวกรวดเร็ว โดยมุ่งเน้นถึงความสำคัญและความต้องการของลูกค้า การคิดค้นสร้างสรรค์กระบวนการงานใหม่ และการไม่ติดยึดกับประเพณีนิยม และกฎระเบียบที่เคยปฏิบัติจนเคยชินกันมา (ทศพร ศิริสัมพันธ์,2538)

ธงชัย สันติวงษ์ นักวิชาการด้านการวางแผนเชิงกลยุทธ์ได้ให้ทัศนะว่า จากการพยายามค้นหาสาเหตุของการเปลี่ยนแปลงที่ขึ้น ๆ ลง ๆ เหล่านี้ ในที่สุดก็มักจะพบข้อผิดพลาดที่เหมือนกันประการหนึ่ง คือ เป็นเพราะผู้บริหารของหน่วยงานเหล่านั้นไม่ว่าจะเป็นของภาคเอกชน หรือภาครัฐ ต่างก็ผิดพลาดตรงกันในเรื่องหนึ่งก็คือ การมิได้มองการณ์ไกล หรือการมีทัศนวิสัยที่มองอะไรจำกัดอยู่ในขอบเขตแคบ ๆ และใกล้ ๆ แต่ปลายนิ้วเท่านั้น ผู้บริหารเหล่านั้นต่างก็ไม่สามารถมองเห็นถึงทิศทางของสิ่งต่าง ๆ ที่กำลังดำเนินไปในช่วงนั้นที่กำลังดำเนินไปในทิศทางใด และในเวลาเดียวกันก็ไม่ทราบถึงผลกระทบที่เกิดขึ้นจากเหตุการณ์เหล่านั้นด้วย จุดอ่อนดังกล่าวนี้ย่อมจะเกิดขึ้นได้ง่าย และส่งผลร้ายอย่างมหาศาลให้แก่ทุกกิจการและหน่วยราชการ สาเหตุก็เป็นเพราะการขาดการวางแผน

จากที่กล่าวมาข้างต้นจะเห็นได้ว่าเรื่องสำคัญอย่างยิ่งยวดก็คือ การวางแผนนั่นเอง แต่การวางแผนที่ดีในที่นี้จะมิใช่เพียงการวางแผนงบประมาณแบบธรรมดา ๆ ที่เคยทำกันเท่านั้น แต่จะหมายถึงการวางแผนที่มีคุณภาพ มีความสมบูรณ์ในตัวซึ่งมีขอบเขตความหมายที่มีความลึกซึ้งตามชื่อเรียกนิยมที่ใช้กันทั้งในวงการธุรกิจ และราชการคือ การวางแผนเชิงกลยุทธ์ (Strategic Planning) (ธงชัย สันติวงษ์,2532)

2.3 การบริหารเชิงกลยุทธ์

การที่จะกล่าวถึงการวางแผนเชิงกลยุทธ์ (Strategic Planning) จำเป็นต้องกล่าวถึงการบริหารเชิงกลยุทธ์ (Strategic Management) เป็นเบื้องต้นก่อน เนื่องจากการวางแผนเชิงกลยุทธ์เป็นกระบวนการส่วนหนึ่งของการบริหารเชิงกลยุทธ์ ซึ่งประกอบด้วย 3 ส่วน คือ การวางแผนเชิงกลยุทธ์ (Strategic Planning) การนำกลยุทธ์ไปปฏิบัติ (Strategic Implementation) และการควบคุมกลยุทธ์ (Strategic Control) ซึ่งทศพร ศิริสัมพันธ์ ได้สรุปความหมายและขอบเขตการบริหารเชิงกลยุทธ์ ดังนี้ (ทศพร ศิริสัมพันธ์ 2537 อ้างอิงใน สถาบันดำรงราชานุภาพ สำนักงานปลัดกระทรวงมหาดไทย 2541 : 4-5)

การบริหารเชิงกลยุทธ์ หมายถึง การตัดสินใจและการดำเนินการใด ๆ ที่เกี่ยวข้องกับการกำหนดและปฏิบัติตามกลยุทธ์ที่มีความสำคัญต่อการบรรลุผลสำเร็จในวัตถุประสงค์ด้านต่าง ๆ ขององค์การ อันจะช่วยทำให้องค์การ โดยส่วนรวมสามารถปรับเปลี่ยนทิศทางให้สอดคล้อง และเข้ากับการเปลี่ยนแปลงในสภาพแวดล้อมได้อย่างถูกต้องเหมาะสม

การบริหารเชิงกลยุทธ์ดังกล่าวนี้เป็นกระบวนการที่จะต้องดำเนินการ ไปอย่างต่อเนื่องเป็นวงจรและวนซ้ำกลับไปกลับมา (Continuous & iterative process) เริ่มตั้งแต่ขั้นการวางแผนเชิงกลยุทธ์ (Strategic Planning) การนำกลยุทธ์ไปปฏิบัติ (Strategic Implementation) จนถึงขั้นการควบคุมกลยุทธ์ (Strategic Control) ดังนั้น การบริหารเชิงกลยุทธ์จึงมีขอบข่ายครอบคลุมประเด็นดังต่อไปนี้

1. การกำหนดภารกิจขององค์การ (Organization mission) ซึ่งจะเป็นข้อความกว้าง ๆ เกี่ยวกับจุดมุ่งหมายและปรัชญาการดำเนินงานขององค์การ
2. การวิเคราะห์และจัดทำรายละเอียดข้อเท็จจริงเกี่ยวกับองค์การ (Organization profile) ซึ่งจะสะท้อนให้เห็นถึงขีดสมรรถนะภายในขององค์การ
3. การประเมินการเปลี่ยนแปลงในสภาพแวดล้อมภายนอก (External environment) ตลอดจนผลกระทบของปัจจัยต่าง ๆ ที่เกิดขึ้นและมีผลกระทบต่อองค์การ
4. การวิเคราะห์ทางเลือกและจุดยืนขององค์การที่มีความเหมาะสมสอดคล้องกับสภาพแวดล้อมภายนอกและขีดสมรรถนะภายใน ตลอดจนภารกิจขององค์การ
5. การกำหนดวัตถุประสงค์ระยะยาว (Long-term Objective) และกลยุทธ์ (Strategy) ตลอดจนเป้าหมายระยะสั้น (Target) ขององค์การ
6. การนำกลยุทธ์ต่าง ๆ ไปปฏิบัติโดยการจัดทำแผนปฏิบัติการ (Action Plan) เพื่อแจกแจงจัดสรรทรัพยากร ตลอดจนทำการปรับเปลี่ยนโครงสร้างขององค์การ วัฒนธรรมขององค์การ ระบบงานเทคโนโลยี และทรัพยากรบุคคลให้สอดคล้องทิศทาง และแนวทางต่าง ๆ ที่กำหนดไว้
7. การกำกับควบคุม การประเมินผลและการทบทวนกลยุทธ์ เพื่อตรวจสอบถึงความก้าวหน้า ปัญหาอุปสรรค และหามาตรการในการแก้ไขปัญหาอุปสรรค รวมทั้งทำการเปลี่ยนแปลงกลยุทธ์ในกรณีสถานการณ์ต่าง ๆ ได้เปลี่ยนแปลงไป

การบริหารเชิงกลยุทธ์ ถือว่าเป็นมิติใหม่ของการจัดการที่เน้นถึงการตัดสินใจของผู้บริหารที่จะเลือกดำเนินการเพื่อนำองค์การของตนให้สามารถอยู่รอด และเติบโต รวมทั้งมีความได้เปรียบในเชิงแข่งขัน (Competitive advantage) ในระยะยาว โดยผู้บริหารขององค์การจะต้องพยายามหาจุดยืนที่เหมาะสมระหว่างจุดมุ่งหมาย สภาพการณ์ในปัจจุบันกับผลลัพธ์ที่ปรารถนาในอนาคต รวมทั้งสภาพแวดล้อมภายในและภายนอกขององค์การ กล่าวอีกนัยหนึ่ง การบริหารเชิงกลยุทธ์จะเป็นเครื่องมือการจัดการที่จะช่วยทำให้ผู้บริหารขององค์การอยู่ในสถานะที่ต้องมีความกระตือรือร้นและความใส่ใจต่ออนาคตขององค์การที่ตนเองรับผิดชอบอยู่

ลักษณะสำคัญของการบริหารเชิงกลยุทธ์ สรุปลงเป็นประเด็นได้ 3 ประการ ดังต่อไปนี้

1. การมุ่งเน้นอนาคต (Future - oriented) โดยการสร้างทัศนภาพ (Vision) ที่ยาวไกลด้วยการคาดการณ์การเปลี่ยนแปลงที่จะเกิดขึ้นในอนาคต เพื่อนำมาปรับทิศทางดำเนินงาน ตลอดจนตัดสินใจในการพิจารณาทบทวนและพัฒนาผลิตภัณฑ์ บริการ ตลาดและกลุ่มลูกค้า ให้มีความเหมาะสม จะแตกต่างจากการบริหารแบบวันต่อวันหรือมุ่งแก้ปัญหาเฉพาะหน้าเป็นสำคัญ

2. การมุ่งเน้นความสำคัญต่อการเปลี่ยนแปลง (Change - oriented) โดยเฉพาะการปรับโครงสร้างองค์การ กระบวนการ เทคโนโลยี และบุคลากร ตามทิศทางการดำเนินงานใหม่ที่แปรผันไปตามสภาพแวดล้อมด้านต่าง ๆ ซึ่งต้องการความยืดหยุ่นคล่องตัวในการดำเนินงานค่อนข้างสูง รวมทั้ง ภาวะผู้นำที่กล้าเสี่ยงในการตัดสินใจ โยกย้ายถ่ายเททรัพยากรหรือยกเลิกกิจกรรมบางอย่างที่หมดความจำเป็นออกไป และริเริ่มดำเนินกิจกรรมใหม่ ๆ ที่มีความสำคัญมากกว่า

3. การมองภาพรวม (Holistic approach) โดยเน้นระดับของการวิเคราะห์ทั้งองค์การมากกว่าพิจารณาเพียงส่วนใดส่วนหนึ่ง หรือเฉพาะบางแผนงาน/โครงการและกิจกรรมใด ๆ ดังนั้น อิทธิพลผลกระทบของการบริหารเชิงกลยุทธ์จึงมีค่อนข้างสูงและครอบคลุมทั่วทั้งองค์การการเปลี่ยนแปลงใด ๆ ที่เกิดขึ้นมักจะมีผลต่อเนื่องไปอีกเป็นเวลาหลายปี

ขั้นตอนการบริหารเชิงกลยุทธ์

การบริหารเชิงกลยุทธ์เป็นกระบวนการที่ต้องดำเนินการอย่างต่อเนื่อง สามารถแบ่งเป็นขั้นตอน ดังนี้ (ทศพร ศิริสัมพันธ์ 2537 อ้างอิงใน สถาบันดำรงราชานุภาพ สำนักงานปลัดกระทรวงมหาดไทย 2541 : 6-9)

ขั้นที่ 1 การวางแผนกลยุทธ์ (Strategic Planning)

1. การประเมินสภาพแวดล้อมภายนอก (External Environment Analysis)
 - 1) สภาพแวดล้อมทั่วไป
 - 2) สภาพแวดล้อมในการดำเนินงาน
2. การประเมินสภาพแวดล้อมภายใน (Internal Environment Analysis)
 - 1) โครงสร้าง
 - 2) ระบบงาน
 - 3) บุคลากร
 - 4) การเงิน
 - 5) เทคโนโลยี
 - 6) วัฒนธรรมองค์การ

3. การกำหนดภารกิจหลักขององค์การ (Mission Setting)
4. การกำหนดวัตถุประสงค์และกลยุทธ์ (Objective and Strategic Setting)

ขั้นที่ 2 การนำกลยุทธ์ไปปฏิบัติ (Strategic Implementation)

1. โครงการ
2. งบประมาณ
3. ระเบียบปฏิบัติ

ขั้นที่ 3 การควบคุมกลยุทธ์ (Strategic Control)

1. การติดตามความก้าวหน้า
2. การกำหนดมาตรฐานและการวัดผล
3. การแก้ไขปัญหา
4. การทบทวนกลยุทธ์

2.4 แผนพัฒนาเศรษฐกิจและสังคมแห่งชาติ ฉบับที่ 9

แผนพัฒนาเศรษฐกิจและสังคมแห่งชาติ ฉบับที่ 9 (สำนักงานคณะกรรมการพัฒนาเศรษฐกิจและสังคมแห่งชาติ 2544:ก-ข) เป็นแผนที่ได้อัญเชิญแนวปรัชญาของเศรษฐกิจพอเพียงตามพระราชดำรัสของพระบาทสมเด็จพระเจ้าอยู่หัว มาเป็นปรัชญานำทางในการพัฒนาและบริหารประเทศโดยยึดหลักทางสายกลาง เพื่อให้ประเทศรอดพ้นจากวิกฤติ สามารถดำรงอยู่ได้อย่างมั่นคง และนำไปสู่การพัฒนาที่สมดุล มีคุณภาพยั่งยืน ภายใต้กระแสโลกาภิวัตน์และสถานการณ์การเปลี่ยนแปลง

เศรษฐกิจพอเพียง เป็นปรัชญาชี้ถึงแนวการดำรงอยู่และปฏิบัติตนของประชาชนในทุกระดับ ตั้งแต่ระดับครอบครัว ระดับชุมชน จนถึงระดับรัฐ ทั้งในการพัฒนาและการบริหารประเทศให้ดำเนินไปใน ทางสายกลาง โดยเฉพาะการพัฒนาเศรษฐกิจเพื่อให้ก้าวทันต่อโลกยุคโลกาภิวัตน์ ความพอเพียง หมายถึง ความพอประมาณ ความมีเหตุผล รวมถึงความจำเป็นที่จะต้องมีระบบภูมิคุ้มกันในตัวที่ดีพอสมควร ต่อการมีผลกระทบใด ๆ อันเกิดจากการเปลี่ยนแปลงภายนอกและภายใน ทั้งนี้ จะต้องอาศัยความรอบรู้ ความรอบคอบ และความระมัดระวังอย่างยิ่งในการนำวิชาการต่าง ๆ มาใช้ในการวางแผนและการดำเนินการทุกขั้นตอน และขณะเดียวกันจะต้องเสริมสร้างพื้นฐานจิตใจของคนในชาติ โดยเฉพาะเจ้าหน้าที่ของรัฐ นักทฤษฎี และนักธุรกิจในทุกระดับ ให้มีสำนึกในคุณธรรม ความซื่อสัตย์สุจริต และให้มีความรอบรู้ที่เหมาะสม ดำเนินชีวิตด้วยความอดทน ความเพียร มีสติ ปัญญา และความรอบคอบ เพื่อให้สมดุลและพร้อมต่อการรองรับการเปลี่ยนแปลงอย่างรวดเร็วและกว้างขวางทั้งด้านวัตถุ สังคม สิ่งแวดล้อม และวัฒนธรรมจากโลกภายนอกได้เป็นอย่างดี

การจัดทำแผนพัฒนาฯ ฉบับที่ 9 ตั้งอยู่บนพื้นฐานของการกำหนดวิสัยทัศน์ร่วมกันของสังคมไทยใน 20 ปีข้างหน้า โดยนำความคิดของทุกฝ่ายในสังคมและทุกระดับทั้งระดับจังหวัด ระดับอนุภาค และระดับชาติ มาสังเคราะห์เชื่อมโยงเข้าด้วยกันอย่างเป็นระบบให้เกิดเป็น “วิสัยทัศน์ร่วม” ที่สังคมไทยยอมรับร่วมกัน โดยคำนึงถึงสถานการณ์และกระแสการเปลี่ยนแปลงต่าง ๆ ทั้งภายในและภายนอกประเทศ ที่จะมีผลต่อการกำหนดวิสัยทัศน์การพัฒนาประเทศในอนาคตอย่างสมเหตุสมผล มีจุดมุ่งหมายและค่านิยมร่วม โดยยึดหลักปรัชญาของเศรษฐกิจพอเพียง ที่มุ่งให้คนไทยสามารถพึ่งตนเองได้ พร้อมทั้งจะเรียนรู้โลกาภิวัตน์และรู้จักเลือกนำมาใช้อย่างสมเหตุสมผล โดยยึดหลักสายกลางและมีภูมิคุ้มกัน ทั้งนี้ ปรัชญาของเศรษฐกิจพอเพียงสามารถประยุกต์ใช้เป็นพื้นฐานของการพัฒนาได้ทุกระดับ ตั้งแต่การดำรงวิถีชีวิตส่วนบุคคล ครอบครัว ชุมชน ภาคธุรกิจเอกชน และยังสามารถปรับใช้ได้กับทุกสาขาการพัฒนา ซึ่งจะนำไปสู่สังคมไทยที่พึงประสงค์ ตลอดจนมีการเปลี่ยนแปลงและสร้างคุณค่าที่ดีให้เกิดขึ้นในสังคมไทย

แผนพัฒนาฯ ฉบับที่ 9 จึงเป็นแผนยุทธศาสตร์การพัฒนาระยะปานกลางที่มีความสอดคล้องกับวิสัยทัศน์ระยะยาว และมีการดำเนินการต่อเนื่องจากแผนพัฒนาฯ ฉบับที่ 8 ในด้านแนวคิดที่ยึด “คนเป็นศูนย์กลางของการพัฒนา” และให้ความสำคัญกับการพัฒนาที่สมดุล ทั้งด้านตัวคน สังคม เศรษฐกิจ และสิ่งแวดล้อม โดยเฉพาะอย่างยิ่ง การแก้ไขปัญหาความยากจน การฟื้นฟูเศรษฐกิจและสังคมของประเทศให้พ้นจากวิกฤติ พร้อมไปกับการวางรากฐานการพัฒนาประเทศให้เข้มแข็ง และการสร้างระบบการบริหารจัดการภายในที่ดีให้เกิดขึ้นในทุกระดับ

ลักษณะสำคัญของแผนพัฒนาฯ ฉบับที่ 9 คือ เป็นแผนที่ดำเนินการในช่วงเปลี่ยนผ่านสำคัญที่สุดช่วงหนึ่งของประเทศ ทำให้จำเป็นต้องปฏิรูประบบเศรษฐกิจและสังคมที่ยังไม่ได้ดำเนินการและกั๊กงมาจากระยะแผนพัฒนาฯ ฉบับที่ 8 ควบคู่ไปกับการบริหารจัดการที่ดีที่มีการระดมทรัพยากรที่มีอยู่จากทุกภาคส่วนของสังคม ทั้งทุนทางเศรษฐกิจ สังคม วัฒนธรรม และสิ่งแวดล้อมเพื่อร่วมกันพัฒนาประเทศ แผนพัฒนาฯ ฉบับที่ 9 จึงมีความแตกต่างจากแผนพัฒนาฯ ฉบับที่ 8 ที่จุดเน้นการให้ความสำคัญกับแนวทางการพัฒนาที่มีความชัดเจนเพียงพอสามารถนำไปจัดทำแผนปฏิบัติได้ และสามารถใช้เป็นแนวทางการจัดสรรทรัพยากรของประเทศที่มีอยู่จำกัดให้เหมาะสมเป็นไปอย่างมีประสิทธิภาพ รวมตลอดทั้งยังให้ความสำคัญกับการจัดระบบกลไกบริหารการเปลี่ยนแปลง เพื่อให้สามารถแปลงแผนไปสู่การปฏิบัติได้อย่างเป็นรูปธรรมต่อไป

2.5 แผนยุทธศาสตร์การพัฒนาจังหวัดแบบบูรณาการของจังหวัดสิงห์บุรี

คณะกรรมการนโยบายกระจายความเจริญไปสู่ภูมิภาคและท้องถิ่น (กนภ.) ได้มีมติในการประชุมเมื่อวันที่ 1 กรกฎาคม 2545 เห็นชอบให้มีการปรับปรุงระบบการวางแผนพัฒนาจังหวัดแบบบูรณาการ โดยให้จังหวัดจัดทำแผนยุทธศาสตร์การพัฒนาจังหวัดแบบบูรณาการ เป็นแผนที่แสดงทิศทางหรือแนวทางการพัฒนาจังหวัดในอนาคตเชิงนโยบายหรือเชิงกลยุทธ์ครอบคลุมทุกด้าน และสอดคล้องกับนโยบายของรัฐบาล ทิศทางการพัฒนาประเทศ สักยภาพของพื้นที่และปัญหาความต้องการของประชาชน

จังหวัดสิงห์บุรี ได้ดำเนินการจัดทำแผนยุทธศาสตร์การพัฒนาจังหวัดแบบบูรณาการที่เกิดจากกระบวนการมีส่วนร่วมของทุกภาคส่วนที่เกี่ยวข้องในการพัฒนา โดยการจัดประชุมเชิงปฏิบัติการ (Workshop) ระดมความคิดเห็นในการจัดทำแผนยุทธศาสตร์การพัฒนาจังหวัดแบบบูรณาการ เมื่อวันที่ 14 พฤศจิกายน 2545 หลังจากนั้นคณะทำงานจัดทำแผนยุทธศาสตร์การพัฒนาจังหวัดแบบบูรณาการจำนวน 6 คณะ ดำเนินการจัดประชุมเชิงปฏิบัติการกลุ่มย่อยจัดทำแผนยุทธศาสตร์การพัฒนาจังหวัดแบบบูรณาการตามประเด็นการพัฒนาที่ได้รับมอบหมาย เสนอต่อคณะอนุกรรมการจัดทำแผนยุทธศาสตร์การพัฒนาจังหวัดแบบบูรณาการ และคณะกรรมการพัฒนาจังหวัด (กพจ.) พิจารณาให้ความเห็นชอบตามลำดับ ทำให้ได้วิสัยทัศน์การพัฒนาจังหวัดสิงห์บุรี “สิงห์บุรีเมืองน่าอยู่ เชิดชูธรรมภิบาล สืบสานวัฒนธรรม” โดยมีประเด็นการพัฒนาจังหวัด รวม 6 ด้าน ดังนี้

1. การแก้ไขปัญหาคาความยากจน
2. การป้องกันและปราบปรามยาเสพติด
3. การป้องกันและปราบปรามการทุจริตและประพฤติมิชอบ
4. การให้บริการประชาชน
5. การแก้ไขปัญหาคาความเดือดร้อนของประชาชน
6. การพัฒนาบ้านเมืองน่าอยู่

แผนยุทธศาสตร์การพัฒนาจังหวัดแบบบูรณาการของจังหวัดสิงห์บุรีนี้ เป็นเครื่องมือสำคัญในการนำนโยบายของรัฐบาลและทิศทางการพัฒนาประเทศ ไปสู่การปฏิบัติในพื้นที่ให้สอดคล้องกับศักยภาพของพื้นที่ และปัญหาความต้องการของประชาชน และเป็นแผนชี้นำการพัฒนาจังหวัดในภาพรวมระยะยาว ซึ่งสามารถปรับเปลี่ยนแผนได้ตามความเหมาะสม รวมทั้งการปรับเปลี่ยนเมื่อมีการเปลี่ยนแปลงนโยบายของรัฐบาลและทิศทางการพัฒนาประเทศ

2.6 สภาพทั่วไปและข้อมูลพื้นฐานสำคัญของจังหวัด

2.6.1 ที่ตั้งและอาณาเขต

จังหวัดสิงห์บุรี ตั้งอยู่ภาคกลางของประเทศไทย ห่างจากกรุงเทพฯ 142 กม. มีเนื้อที่ประมาณ 822,478 ตร.กม. หรือ 514,049 ไร่ เป็นที่ราบลุ่มและพื้นที่ถูกคลื่นลอนตื้น ซึ่งเกิดจากการทับถมของตะกอนริมแม่น้ำเป็นอย่างมาก มีแม่น้ำสำคัญไหลผ่าน 3 สาย คือ แม่น้ำเจ้าพระยา แม่น้ำน้อย และแม่น้ำลพบุรี ไม่มีพื้นที่เป็นภูเขาและป่าไม้ ไม่มีแร่ธาตุที่สำคัญ มีอาณาเขตติดต่อกับจังหวัดใกล้เคียง ดังนี้

ทิศเหนือ ติดต่อกับ อำเภอสรรพยา จังหวัดชัยนาท อำเภอตาคลี จังหวัดนครสวรรค์

ทิศใต้ ติดต่อกับ อำเภอไชโย อำเภอโพธิ์ทอง และอำเภอแสวงหา จังหวัดอ่างทอง

ทิศตะวันออก ติดต่อกับ อำเภอบ้านหมี่ อำเภอท่าเรือ จังหวัดลพบุรี

ทิศตะวันตก ติดต่อกับ อำเภอสรรคบุรี จังหวัดชัยนาท และอำเภอเดิมบางนางบวช

จังหวัดสุพรรณบุรี

2.6.2 ภูมิประเทศและภูมิอากาศ

ลักษณะภูมิประเทศโดยทั่วไปเป็นที่ราบลุ่มและพื้นที่ถูกคลื่นลอนตื้น ซึ่งเกิดจากการทับถมของตะกอนริมแม่น้ำเป็นอย่างมาก มีแม่น้ำสำคัญไหลผ่าน 3 สาย คือ แม่น้ำเจ้าพระยา แม่น้ำน้อย และแม่น้ำลพบุรี นอกจากนี้ยังมีลำน้ำสายอื่น ๆ คือ ลำแม่ลา ลำการ้อง ลำชีขรภา และลำโพธิ์ชัย ไม่มีพื้นที่เป็นภูเขาและป่าไม้ และไม่มีแร่ธาตุที่สำคัญ

ลักษณะของภูมิอากาศโดยทั่วไปแบ่งออกเป็น ฤดูแล้ง ตั้งแต่เดือนกุมภาพันธ์ – เมษายน อุณหภูมิเฉลี่ย 36.30 องศาเซลเซียส ฤดูฝน ตั้งแต่เดือนพฤษภาคม – ตุลาคม ปริมาณน้ำฝนเฉลี่ย 1,047.27 มิลลิเมตร/ปี ฤดูหนาว ตั้งแต่เดือนพฤศจิกายน – มกราคม อุณหภูมิเฉลี่ย ประมาณ 27 องศาเซลเซียส

2.6.3 เขตการปกครอง

การปกครองแบ่งเป็น 6 อำเภอ 43 ตำบล 363 หมู่บ้าน 7 เทศบาล 1 องค์การบริหารส่วนจังหวัด และ 38 องค์การบริหารส่วนตำบล (อบต.)

ตารางที่ 1 แสดงเขตการปกครอง จังหวัดสิงห์บุรี

อำเภอ	ตำบล	หมู่บ้าน	เทศบาล	อบต.
เมืองสิงห์บุรี	8	57	1	7
อินทร์บุรี	10	105	1	10
บางระจัน	8	77	1	8
ค่ายบางระจัน	6	59	1	6
พรหมบุรี	7	42	2	5
ท่าช้าง	4	23	1	2
รวม	43	363	7	38

2.6.4 ประชากร

ประชากร ณ เดือนตุลาคม 2545 รวมทั้งสิ้น 223,163 คน เป็นชาย 107,652 คน หญิง 115,511 คน สำหรับอำเภอที่มีประชากรมากที่สุด ได้แก่ อำเภออินทร์บุรี มีจำนวน 60,278 คน รองลงมาได้แก่ อำเภอเมืองสิงห์บุรี จำนวน 56,289 คน และอำเภอบางระจัน จำนวน 36,219 คน สำหรับอำเภอที่มีความหนาแน่นของประชากรมากที่สุด คือ อำเภอเมืองสิงห์บุรี 500.89 คน/ตร.กม. รองลงมาได้แก่ อำเภอท่าช้าง 458.21 คน/ตร.กม. และอำเภอค่ายบางระจัน 327.72 คน/ตร.กม.

ตารางที่ 2 แสดงจำนวนประชากรและความหนาแน่นของประชากร

อำเภอ	จำนวนประชากร			พื้นที่ ตร.กม.	ความหนาแน่นของ ประชากร (คน/ตร.กม.)
	ชาย	หญิง	รวม		
เมืองสิงห์บุรี	26,979	29,310	56,289	112.379	500.89
อินทร์บุรี	29,221	31,057	60,278	314.303	191.78
พรหมบุรี	12,289	13,380	25,669	82.505	311.12
บางระจัน	17,543	18,676	36,219	190.546	190.17
ท่าช้าง	7,578	8,160	15,738	34.347	458.21
ค่ายบางระจัน	14,042	14,928	28,970	88.398	327.72
รวม	107,652	115,511	223,163	822,478	271.33

2.6.5 ด้านสังคม

1) ด้านการศึกษา จังหวัดสิงห์บุรี มีการจัดการศึกษาตั้งแต่ระดับอนุบาลถึงระดับอาชีวศึกษา แต่ไม่มีระดับอุดมศึกษา มีสถานศึกษา 183 แห่ง สังกัด สำนักงานคณะกรรมการการประถมศึกษาแห่งชาติ จำนวน 136 แห่ง สำนักงานการศึกษาท้องถิ่น จำนวน 3 แห่ง กรมสามัญศึกษา จำนวน 12 แห่ง กรมอาชีวศึกษา จำนวน 5 แห่ง กรมการศาสนา จำนวน 5 แห่ง สำนักงานคณะกรรมการการศึกษาเอกชน จำนวน 16 แห่งและศูนย์การศึกษานอกโรงเรียน จำนวน 6 แห่ง

ตารางที่ 3 แสดงรายละเอียดข้อมูลทางการศึกษา

สังกัด	จำนวนสถานศึกษา	จำนวนครู/อาจารย์	จำนวนนักเรียน	จำนวนนักเรียนจบ ม.6	จำนวนนักเรียนจบ ม.3
สปช.	136	1,430	21,980	7,815	761
เทศบาล	3	85	1,171	301	50
กรมสามัญศึกษา	12	334	9,788	3,341	2,007
กรมอาชีวศึกษา	5	266	4,199	3,372	-
กรมการศาสนา	5	56	1,255	99	106
การศึกษาเอกชน	16	248	8,515	1,194	80
การศึกษานอกโรงเรียน	6	144	4,504	-	-
รวม	183	2,563	51,412	8,964	3,004

2) ศาสนา จังหวัดสิงห์บุรี มีวัดทั้งสิ้น 176 วัด สำนักสงฆ์ 5 วัด วัดร้าง 151 แห่ง พระภิกษุ 1,778 รูป สามเณร 740 รูป โบสถ์คริสต์ 2 แห่ง มัสยิด 1 แห่ง ประชากรส่วนใหญ่นับถือศาสนาพุทธ ร้อยละ 98.55

2.6.6 ด้านการสาธารณสุข

1) สถานพยาบาล จังหวัดสิงห์บุรี มีโรงพยาบาลรัฐบาล 6 แห่ง เอกชน 5 แห่ง สถานีอนามัย 47 แห่ง ศูนย์บริการสาธารณสุข 2 แห่ง คลินิกทุกประเภท 41 แห่ง ร้านขายยา 94 ร้าน

โรงพยาบาลรัฐบาล มีแพทย์ ทันตแพทย์ พยาบาล ผดุงครรภ์ เกษัชกร และเจ้าหน้าที่ รวมทั้งสิ้น 1,111 คน จำนวนคนไข้เฉลี่ยต่อเดือน 37,282 คน จำนวนเตียง 664 เตียง

โรงพยาบาลเอกชน มีแพทย์ ทันตแพทย์ พยาบาล ผดุงครรภ์ เกษัชกร และเจ้าหน้าที่ รวมทั้งสิ้น 277 คน จำนวนคนไข้เฉลี่ยต่อเดือน 3,960 คน จำนวนเตียง 308 คน

สถานือนามัย และศูนย์บริการสาธารณสุข มีพยาบาล 3 คน เจ้าหน้าที่สาธารณสุข 190 คน จำนวนคนไข้เฉลี่ยต่อเดือน 19,751 คน

2) สถานะสุขภาพ จังหวัดสิงห์บุรี มีอัตราการเกิดของประชากร จำนวน 17,810 คน อัตราการตาย 4,610 และอัตราการเพิ่มของประชากร คิดเป็นร้อยละ 1.32 สาเหตุของโรคที่ตายมากที่สุด ได้แก่ โรคระบบหายใจ โรคหัวใจ รองลงมา ได้แก่ โรคมะเร็ง โรคความดันโลหิต โรคหลอดเลือดในสมอง โรคปอด โลหิตเป็นพิษ อุบัติเหตุ และโรคอื่น ๆ

3) การวางแผนครอบครัว จังหวัดสิงห์บุรี มีสตรีสมรสในวัยเจริญพันธุ์ที่มีการวางแผนครอบครัว โดยใช้วิธีการคุมกำเนิดแบบการใช้ห่วงอนามัย ยาเม็ด ทำหมัน ยาฉีด ยาฝัง และวิธีอื่น ๆ คิดเป็นร้อยละ 88.77 และผู้รับบริการวางแผนครอบครัวรายใหม่ ตามวิธีคุมกำเนิดแบบต่าง ๆ จำนวน 3,760 คน

2.6.7 สถิติการสังคม

1) การสังคมสงเคราะห์ จังหวัดสิงห์บุรี มีศูนย์สงเคราะห์ราษฎรประจำหมู่บ้าน จำนวน 363 แห่ง ในพื้นที่ 38 ตำบล 7 เทศบาล มีคนชราที่ได้รับการสงเคราะห์ ร้อยละ 11.43 ของคนชราทั้งหมด มีผู้ด้อยโอกาส ได้รับการสงเคราะห์ร้อยละ 23 ของผู้ด้อยโอกาสทั้งหมด คนพิการได้รับการสงเคราะห์ คิดเป็นร้อยละ 13.60 ของคนพิการทั้งหมด และมีลูกจ้างในระบบประกันสังคม ร้อยละ 62.82 ของผู้ทำงานในภาคเอกชน

2) การประกันสุขภาพ จังหวัดสิงห์บุรี มีผู้ทำบัตรประกันสุขภาพจากกองทุนประกันสังคม จำนวน 26,555 ราย บัตรโครงการ 30 บาท รักษาทุกโรค จำนวน 95,302 ราย และทำบัตรรับรองสิทธิ จำนวน 90,101 ราย

2.6.8 อาชญากรรมและการรักษาความสงบเรียบร้อย

จังหวัดสิงห์บุรี มีผู้กระทำความผิดตามกลุ่มคดีต่าง ๆ และที่ได้รับแจ้ง ในปี พ.ศ. 2545 ได้แก่ กลุ่มคดีอุกฉกรรจ์และสะเทือนขวัญ จำนวน 10 คดี กลุ่มคดีประทุษร้ายต่อร่างกายและเพศ จำนวน 10 คดี กลุ่มคดีประทุษร้ายต่อทรัพย์ จำนวน 158 คดี กลุ่มคดีที่น่าสนใจ จำนวน 64 คดี กลุ่มคดีที่รัฐเป็นผู้เสียหาย จำนวน 799 คดี ส่วนอัตรากำลังเจ้าหน้าที่ตำรวจทำหน้าที่ป้องกันและปราบปราม มีจำนวนทั้งสิ้น 540 นาย แบ่งออกเป็นชั้นสัญญาบัตร 28 นาย และชั้นประทวน 512 นาย

ตารางที่ 4 แสดงข้อมูลอาชญากรรม

ประเภทกลุ่มความผิด	สถิติอาชญากรรมย้อนหลัง 5 ปี						อัตรากำลัง เจ้าหน้าที่
	2540	2541	2542	2543	2544	2545	
คดีอุกฉกรรจ์ และสะเทือนขวัญ	34	33	37	18	20	10	สัญญาบัตร 28
คดีประทุษร้ายต่อชีวิตร่างกายและเพศ	138	138	163	127	166	108	ประทวน 512
คดีประทุษร้ายต่อทรัพย์สิน	203	255	318	264	251	158	
คดีที่น่าสนใจ	122	149	158	113	129	64	
คดีที่รัฐเป็นผู้เสียหาย	1,069	1,221	1,382	1,158	1,234	799	

2.6.9 ยาเสพติด

1) สภาพปัญหา จังหวัดสิงห์บุรี เป็นพื้นที่ที่มีสภาพปัญหาเสพติดอยู่ในระดับปานกลาง เนื่องจากเป็นจังหวัดที่มีการคมนาคมและการขนส่งสะดวกรวดเร็ว จึงเป็นเส้นทางลำเลียงของยาเสพติดจากภาคเหนือสู่กรุงเทพฯ จังหวัดชายฝั่งทะเลภาคตะวันออก และจังหวัดในภาคตะวันออกเฉียงเหนือ มีการค้าและแพร่ระบาดของยาเสพติดในกลุ่มอาชีพ กลุ่มนักเรียน นักศึกษา อยู่ในระดับปานกลาง แต่ไม่ได้เป็นแหล่งผลิตยาเสพติดในรูปแบบขบวนการ

2) การแพร่ระบาด หมู่บ้านที่มีปัญหาการแพร่ระบาดของยาเสพติดในระดับรุนแรง จำนวน 37 หมู่บ้าน 6 ชุมชนเมือง 3 เทศบาลตำบล ระดับปานกลาง 71 หมู่บ้าน 3 เทศบาลตำบล ระดับเบาบาง 142 หมู่บ้าน 3 เทศบาลตำบล หมู่บ้านที่ไม่มีปัญหาเสพติด จำนวน 29 หมู่บ้าน และไม่ได้ระบุปัญหา จำนวน 49 หมู่บ้าน

3) สถิติการจับกุมผู้จำหน่ายยาเสพติด จังหวัดสิงห์บุรีมีสถิติการจับกุมผู้จำหน่ายยาเสพติด 152 ราย ผู้ครอบครอง 669 ราย ผู้เสพ 71 ราย และมีผู้ติดยาเสพติด จำนวนทั้งสิ้น 2,450 ราย และสถานับการศึกษาที่ปลอดยาเสพติด 93 แห่ง

4) ประเภทของยาเสพติดและผู้รั้งยาเสพติด ยาเสพติดที่พบว่ามีการใช้มากที่สุดคือ ยาบ้า รองลงมา คือ เฮโรอีน สารระเหยและกัญชา กลุ่มอายุของผู้เสพยาเสพติด ส่วนใหญ่อยู่ในช่วง 15-19 ปี และ 20 - 24 ปี ส่วนอาชีพของผู้เสพยาเสพติด คือ อาชีพผู้ใช้แรงงาน รองลงมา คือ นักเรียน นักศึกษา ผู้ว่างงาน และเกษตรกร

5) สถานบำบัดและฟื้นฟูสมรรถภาพผู้ติดยาเสพติด จังหวัดสิงห์บุรี มีสถานบำบัดและฟื้นฟูสมรรถภาพผู้ติดยาเสพติดทั้งสิ้น 6 แห่ง มีผู้เข้ารับการบำบัดมากที่สุด ได้แก่ โรงพยาบาลอินทร์บุรี รองลงมาได้แก่ โรงพยาบาลสิงห์บุรี โรงพยาบาลท่าช้าง โรงพยาบาลบางระจัน โรงพยาบาลค่ายบางระจัน ส่วนผู้ที่เข้ารับการบำบัดส่วนใหญ่ ได้แก่ ผู้ใช้แรงงาน นักเรียน นักศึกษา คนว่างงาน เกษตรกร

ตารางที่ 5 แสดงพื้นที่การแพร่ระบาดของยาเสพติดแบ่งตามระดับความรุนแรงของปัญหา

อำเภอ	จำนวนหมู่บ้านที่แพร่ระบาด				ไม่ระบุปัญหา
	รุนแรง	ปานกลาง	เบาบาง	ไม่มีปัญหา	
อินทร์บุรี	16	30	44	9	6
เมืองสิงห์บุรี	5	7	17	3	25
บางระจัน	5	20	40	11	1
ค่ายบางระจัน	8	10	26	-	11
ท่าช้าง	2	2	4	2	-
พรหมบุรี	1	3	15	4	6
รวม	37	71	142	29	49

2.6.10 สาธารณภัย

จังหวัดสิงห์บุรี มีการเกิดสาธารณภัย 3 ประเภท

1) อุทกภัย ปี 2545 มีอำเภอที่เกิดอุทกภัย จำนวนทั้งสิ้น 4 อำเภอ 23 ตำบล 18,010 ครัวเรือน ราษฎรที่ประสบอุทกภัย จำนวน 64,285 คน พื้นที่การเกษตรได้รับความเสียหาย 56,159 ไร่ จังหวัดได้มีการแก้ไขและป้องกัน โดยจัดทำแผนป้องกันและแก้ไขปัญหาดูทกภัย และจัดเตรียมเครื่องมือเครื่องใช้ในการป้องกันและช่วยเหลือผู้ประสบอุทกภัย

2) อัคคีภัย ปี 2545 มีการเกิดอัคคีภัย จำนวน 5 ครั้ง คือ ที่อำเภอเมืองสิงห์บุรี 2 ครั้ง จำนวนครัวเรือนที่ประสบอัคคีภัย 2 ครัวเรือน ราษฎร 12 คน อำเภอค่ายบางระจัน 3 ครั้ง จำนวนครัวเรือนที่ประสบอัคคีภัย 3 ครัวเรือน ราษฎร 10 คน มูลค่าความเสียหายทั้งสิ้น 9,694,000 บาท จังหวัดได้มีการแก้ไขและป้องกัน โดยจัดทำแผนป้องกันและระงับอัคคีภัย โดยจัดเตรียมเครื่องมือเครื่องใช้ในการป้องกันและระงับอัคคีภัย

3) วาตภัย ปี 2545 มีการเกิดวาตภัยทั้งสิ้น จำนวน 4 ครั้ง คือ อำเภออินทร์บุรี จำนวนครัวเรือนที่ประสบวาตภัย 3 ครัวเรือน ราษฎร 12 คน อำเภอค่ายบางระจัน 2 ครัวเรือน ราษฎร 6 คน และอำเภอบางระจัน 1 ครัวเรือน ราษฎร 1 คน มูลค่าความเสียหายทั้งสิ้น 19,000 บาท

2.6.11 ด้านเศรษฐกิจ

1) **ผลิตภัณฑ์มวลรวม** จากสถิติผลิตภัณฑ์มวลรวมของจังหวัดสิงห์บุรี พ.ศ.2542 จังหวัดสิงห์บุรี มีมูลค่าผลิตภัณฑ์มวลรวม (GDP) ตามราคาประจำปี 10,325 ล้านบาท มีรายได้ต่อหัว (Per capital) 42,844 บาท โดยสาขาการค้าส่งและค้าปลีก มีมูลค่าสูงสุด ร้อยละ 22.5 ของมูลค่าผลิตภัณฑ์มวลรวมของจังหวัด รองลงมา ได้แก่ สาขาบริการ ร้อยละ 16.5 สำหรับสาขาการเกษตรและสาขาอุตสาหกรรม มีมูลค่าการผลิตอันดับที่ 3, 4 ตามลำดับ โดยมีอัตราการขยายตัวทางเศรษฐกิจ -8.8% ใน พ.ศ. 2543 ผลิตภัณฑ์มวลรวมในสาขาค้าส่ง และค้าปลีกมีมูลค่า 2,483 ล้านบาท คิดเป็นร้อยละ 21 รองลงมา ได้แก่ สาขาเกษตรกรรม มีมูลค่า 2,036 ล้านบาท คิดเป็นร้อยละ 17 และสาขาการบริการ มีมูลค่า 1,887 ล้านบาท คิดเป็นร้อยละ 16

2) **การประกอบอาชีพและรายได้** ประชากรในหมู่บ้านของจังหวัดสิงห์บุรี ส่วนใหญ่ประกอบอาชีพทำนา ทำไร่ จำนวน 12,579 ครัวเรือน คิดเป็นร้อยละ 36.61 รับจ้างจำนวน 10,337 ครัวเรือน คิดเป็นร้อยละ 30.04 ค้าขาย จำนวน 2,086 ครัวเรือน คิดเป็นร้อยละ 6.06 รับราชการ-รัฐวิสาหกิจ จำนวน 1,566 ครัวเรือน คิดเป็นร้อยละ 4.52 และเลี้ยงสัตว์ จำนวน 1,261 ครัวเรือน คิดเป็นร้อยละ 3.66

2.6.12 แรงงาน

1) **โครงสร้างของแรงงาน** จังหวัดสิงห์บุรี มีจำนวนประชากรทั้งสิ้น 223,63 คน เป็นผู้ที่มิอายุ 15 ปีขึ้นไป อยู่ในกำลังแรงงาน คิดเป็นร้อยละ 53.90 และเป็นผู้ที่ไม่อยู่ในกำลังแรงงาน คิดเป็นร้อยละ 24.70 ส่วนผู้ที่มีอายุต่ำกว่า 15 ปี คิดเป็นร้อยละ 21.40 สำหรับกลุ่มผู้ที่อยู่ในวัยแรงงาน จำนวน 132,151 คน แบ่งออกเป็น

(1) ผู้มีงานทำ จำนวน 128,930 คน คิดเป็นร้อยละ 97.50 ของผู้อยู่ในวัยแรงงานทั้งหมด

(2) ผู้ที่ว่างงาน จำนวน 3,221 คน คิดเป็นร้อยละ 2.40 ของอัตราการว่างงาน

2.6.13 หมู่บ้านยากจน

จังหวัดสิงห์บุรี มีหมู่บ้านยากจนที่อยู่ในเกณฑ์ จปฐ. ที่มีรายได้ต่ำกว่า 20,000 บาท/คน/ปี จำนวนทั้งสิ้น 124 หมู่บ้าน จำแนกออกเป็น อำเภอเมืองสิงห์บุรี 1 หมู่บ้าน รายได้เฉลี่ย 18,383 บาท คิดเป็นร้อยละ 0.81 อำเภออินทร์บุรี 62 หมู่บ้าน รายได้เฉลี่ย 15,694.73 บาท คิดเป็นร้อยละ 50 อำเภอบางระจัน 31 หมู่บ้าน รายได้เฉลี่ย 16,495.48 บาท คิดเป็นร้อยละ 25 อำเภอค่ายบางระจัน 23 หมู่บ้าน รายได้เฉลี่ย 17,545.26 บาท คิดเป็นร้อยละ 18.54 อำเภอท่าช้าง 1 หมู่บ้าน

รายได้เฉลี่ย 15,850 บาท คิดเป็นร้อยละ 0.81 อำเภอพรหมบุรี 6 หมู่บ้าน รายได้เฉลี่ย 17,470 บาท คิดเป็นร้อยละ 48.84

ตารางที่ 6 แสดงจำนวนหมู่บ้านยากจน

อำเภอ	จำนวนหมู่บ้าน	รายได้เฉลี่ย	ร้อยละ
เมืองสิงห์บุรี	1	18,383.00	0.81
อินทร์บุรี	62	15,694.73	50
พรหมบุรี	6	17,470.00	4.84
บางระจัน	31	16,495.48	25
ค่ายบางระจัน	23	17,545.26	18.54
ท่าช้าง	1	16,850.00	0.81
รวม	124		100

2.6.14 หนึ่งตำบล หนึ่งผลิตภัณฑ์

โครงการหนึ่งตำบล หนึ่งผลิตภัณฑ์ สามารถพัฒนารูปแบบผลิตภัณฑ์ใน 43 ตำบล ให้มีคุณภาพ มีจำนวนผลิตภัณฑ์ทั้งสิ้น 111 ประเภท จำนวนผลผลิต 447,438 หน่วยต่อเดือน มูลค่าผลผลิตประมาณ 10,813,400 บาท/เดือน และมีการพัฒนาคุณภาพผลิตภัณฑ์ที่เป็นอาหารและยา ได้ อย.แล้ว 34 รายการ ได้ดำเนินงานโครงการพัฒนาคุณภาพผลิตภัณฑ์สุขภาพโดยพหุภาคี โดยได้รับการสนับสนุนงบประมาณจากสำนักงานคณะกรรมการอาหารและยา (อย.) จำนวน 120,000 บาท

ตารางที่ 7 แสดงจำนวนผลิตภัณฑ์และมูลค่าผลผลิต

อำเภอ	จำนวนผลิตภัณฑ์	จำนวนผลผลิต/เดือน (หน่วย)	มูลค่าการผลิต/เดือน (หน่วย)
เมืองสิงห์บุรี	24	60,578	4,303,300
อินทร์บุรี	15	56,990	2,312,500
พรหมบุรี	14	14,500	1,250,900
บางระจัน	20	214,400	878,500
ค่ายบางระจัน	15	20,820	1,150,000
ท่าช้าง	23	80,150	918,200
รวม	111	447,438	10,813,400

2.6.15 กองทุนหมู่บ้านและชุมชนเมือง

จังหวัดสิงห์บุรี ได้ดำเนินงานกองทุนหมู่บ้านและชุมชนเมือง จำนวน 363 หมู่บ้าน 2 ชุมชน ซึ่งได้จัดตั้งกองทุนหมู่บ้านและชุมชนเมืองครบตามเป้าหมายที่กำหนดแล้ว โดยผ่านการประเมินความพร้อมระดับจังหวัดแล้วทุกกองทุน ปัจจุบันได้รับการจัดสรรเงินแล้ว จำนวน 363 หมู่บ้าน 12 ชุมชน รวม 375 กองทุน จำนวน 22,023 ราย เป็นเงิน 334,637,451 บาท โดยกู้ยืมไปประกอบอาชีพและจัดทำกิจกรรม ดังนี้

1) เกษตรกรรม	จำนวน 15,212 ราย	เป็นเงิน 234,215,351 บาท
2) อุตสาหกรรมในครัวเรือน	จำนวน 549 ราย	เป็นเงิน 9,077,000 บาท
3) ค้าขาย	จำนวน 4,514 ราย	เป็นเงิน 68,188,400 บาท
4) การบริการ	จำนวน 1,036 ราย	เป็นเงิน 15,191,700 บาท
5) อาชีพอื่น ๆ	จำนวน 444 ราย	เป็นเงิน 5,996,500 บาท
6) บรรเทาเหตุฉุกเฉินและจำเป็น	จำนวน 264 ราย	เป็นเงิน 1,888,500 บาท
7) กิจกรรมของกลุ่ม	จำนวน 4 ราย	เป็นเงิน 80,000 บาท

ตารางที่ 8 แสดงผลการดำเนินงานกองทุนหมู่บ้านและชุมชนเมือง

อำเภอ	จำนวนกองทุนที่ได้รับจัดสรรเงิน	จำนวนเงินที่มีการเบิกจ่าย	%
เมืองสิงห์บุรี	105	80,880,950	24.71
อินทร์บุรี	77	67,802,000	20.26
พรหมบุรี	57	60,200,400	17.99
บางระจัน	59	59,046,000	17.64
ค่ายบางระจัน	42	34,814,919	10.40
ท่าช้าง	23	20,513,182	6.13
	12	11,380,000	3.41
รวม	375	334,637,451	100

2.6.16 การพักชำระหนี้เกษตรกรรายย่อย

จังหวัดสิงห์บุรี มีเกษตรกรผู้แสดงความประสงค์ขอเข้าร่วมโครงการพักชำระหนี้กับธนาคารเพื่อการเกษตรและสหกรณ์การเกษตร (ธ.ก.ส.) จำนวน 7,930 ราย โดยเป็นผู้ขอพักชำระหนี้ 4,560 ราย และขอลดภาระหนี้ 3,370 ราย ในจำนวนเกษตรกรผู้เข้าร่วมโครงการทั้งหมด มีผู้ขอเข้าร่วมโครงการฟื้นฟูอาชีพเกษตรกรหลังพักชำระหนี้ จำนวน 2,528 ราย คิดเป็นร้อยละ 31.87 ในปี 2545 จังหวัดสิงห์บุรี ได้รับการจัดสรรงบประมาณจากกระทรวงเกษตรและสหกรณ์ (งบประมาณปกติของกระทรวงและงบโครงการกระตุ้นเศรษฐกิจ) เพื่อดำเนินงานตามโครงการฟื้นฟูอาชีพเกษตรกรหลังพักชำระหนี้ เป็นเงินทั้งสิ้น 22,679,703 บาท

2.6.17 โครงการธนาคารประชาชน

มีจำนวนสมาชิกทั้งหมด 651 ราย ปล่อยกู้ไปแล้ว จำนวน 481 ราย เป็นเงิน 6,765,000 บาท ผลการรับชำระหนี้ คิดเป็นร้อยละ 97.9 มีหนี้ค้างชำระ 10 ราย

2.6.18 การเกษตรกรรม

จังหวัดสิงห์บุรี มีการทำการเกษตรเกือบทุกหมู่บ้าน จำนวน 324 หมู่บ้าน คิดเป็นร้อยละ 89.26 อำเภอที่มีการเกษตรและครัวเรือนที่ทำการเกษตรมากที่สุด คือ อำเภออินทร์บุรี จำนวน 104 หมู่บ้าน จำนวน 4,910 ครัวเรือน รองลงมาคือ อำเภอบางระจัน จำนวน 67 หมู่บ้าน พืชเศรษฐกิจที่สำคัญของจังหวัด ได้แก่ ข้าวนาปี ข้าวนาปรัง ย้อย ข้าวโพด ถั่วลิสง และผลไม้

ตารางที่ 9 แสดงจำนวนหมู่บ้าน/ครัวเรือน/พื้นที่ทำการเกษตร

อำเภอ	จำนวนหมู่บ้านทั้งหมด	จำนวนหมู่บ้านที่ทำการเกษตร	จำนวนครัวเรือนที่ทำการเกษตร	จำนวนเนื้อที่ทำการเกษตร(ไร่)
เมืองสิงห์บุรี	57	57	3,152	45,763
อินทร์บุรี	105	104	4,910	113,078
พรหมบุรี	42	30	1,642	25,197
บางระจัน	77	67	3,088	61,878
ค่ายบางระจัน	59	56	3,396	49,154
ท่าช้าง	23	10	680	6,460
รวม	363	324	16,868	301,530

2.6.19 การประมง

การทำประมงน้ำจืดในจังหวัดสิงห์บุรี มีการทำประมงน้ำจืด การเพาะเลี้ยงสัตว์น้ำจืด การเพาะพันธุ์ปลาน้ำจืด และการเพาะพันธุ์ปลาสวยงาม ซึ่งมีวัตถุประสงค์หลักเพื่อการบริโภคในครัวเรือนและเพื่อขาย โดยทำการประมงน้ำจืดมีผลผลิตต่อปี รวมทั้งสิ้น 41,802,582 บาท จำแนกได้ดังนี้

1) อำเภอเมืองสิงห์บุรี	ผลผลิตต่อปี	7,862,570 บาท
2) อำเภอพรหมบุรี	ผลผลิตต่อปี	6,169,800 บาท
3) อำเภอกำแพงบางระจัน	ผลผลิตต่อปี	4,394,200 บาท
4) อำเภอท่าช้าง	ผลผลิตต่อปี	7,829,820 บาท
5) อำเภออินทร์บุรี	ผลผลิตต่อปี	14,646,800 บาท
6) อำเภอบางระจัน	ผลผลิตต่อปี	899,392 บาท

2.6.19 การปศุสัตว์

จังหวัดสิงห์บุรี มีการเลี้ยงปศุสัตว์ ได้แก่ สุกร โค กระบือ แพะ แกะ ไก่ เป็ด ห่าน ไหม ปศุสัตว์ที่เลี้ยงมากที่สุด คือ ไก่ มีจำนวนครัวเรือนที่เลี้ยง 5,882 ครัวเรือน จำนวนไก่ทั้งสิ้น 531,774 ตัว เป็ดมีจำนวนครัวเรือนที่เลี้ยง 774 ครัวเรือน จำนวน 342,002 ตัว สุกรมีจำนวนครัวเรือนที่เลี้ยง 684 ครัวเรือน จำนวน 21,828 ตัว จำนวนครัวเรือนที่เลี้ยงโค 448 ครัวเรือน จำนวนโค 4,039 ตัว อำเภอที่มีการเลี้ยงปศุสัตว์ที่สำคัญของจังหวัดสิงห์บุรีมากที่สุดทั้ง 4 ชนิด ดังกล่าวข้างต้น คือ อำเภออินทร์บุรี รองลงมาได้แก่ อำเภอกำแพงบางระจัน และอำเภอเมืองสิงห์บุรี

2.6.20 การใช้ที่ดินและการถือครองที่ดินทางการเกษตร

จังหวัดสิงห์บุรี มีการถือครองพื้นที่ทางการเกษตร รวมทั้งสิ้น 430,061 ไร่ แบ่งเป็นเนื้อที่ถือครองที่นา 387,757 ไร่ ที่ปลูกพืชไร่ 20,458 ไร่ ไม้ผลและไม้ยืนต้น 21,0063 ไร่ สวนพืชผักและไม้ดอก 783 ไร่

2.6.21 การประกอบอุตสาหกรรม

จังหวัดสิงห์บุรี มีสถานประกอบการอุตสาหกรรมทั้งสิ้น 135 สถานประกอบการ จำนวนเงินทุน 9,627.13 ล้านบาท จำนวนคนงาน 9,587 คน โดยมีสถานประกอบการประเภทบริการมากที่สุด 30 แห่ง คิดเป็นร้อยละ 22.22 รองลงมาคือ การก่อสร้าง จำนวน 23 แห่ง คิดเป็นร้อยละ 17.04 อาหารและเครื่องดื่ม จำนวน 19 แห่ง การแปรรูปผลไม้ 17 แห่ง เคมีภัณฑ์และพลาสติก จำนวน 10 แห่ง คิดเป็นร้อยละ 14.07 ,12.59 และ 7.40 ตามลำดับ

ตารางที่ 10 แสดงจำนวนสถานประกอบการอุตสาหกรรม เงินทุน และคนงาน

ประเภทอุตสาหกรรม	จำนวนสถานประกอบการอุตสาหกรรม	จำนวนเงินทุน (ล้านบาท)	จำนวนคนงาน
การเกษตร	12	269.14	363
ก่อสร้าง	23	2,925.12	1,932
อาหารและเครื่องดื่ม	19	875.39	824
การแปรรูปไม้	17	259.80	867
สิ่งทอและเครื่องนุ่งห่ม	4	93.05	1,273
เคมีและพลาสติก	10	460.48	307
โลหะและอโลหะ	4	7.25	36
การบริการ	30	693.19	957
อื่น ๆ	16	4,043.71	3,028
รวม	135	9,627.13	9,587

การประกอบการอุตสาหกรรมในครัวเรือน มีจำนวนหมู่บ้านที่มีการประกอบการอุตสาหกรรมในครัวเรือนทั้งสิ้น 62 หมู่บ้าน 370 ครัวเรือน โดยมากที่สุดที่อำเภออินทร์บุรี จำนวน 22 หมู่บ้าน 178 ครัวเรือน คิดเป็นร้อยละ 35.48 รองลงมาคือ อำเภอกำแพงแสน จำนวน 13 หมู่บ้าน 74 ครัวเรือน คิดเป็นร้อยละ 20.96 และอำเภอพรหมบุรี จำนวน 9 หมู่บ้าน 45 ครัวเรือน คิดเป็นร้อยละ 14.51

2.6.22 การพาณิชย์กรรม

จังหวัดสิงห์บุรี มีการดำเนินการทางพาณิชย์กรรมอยู่ในทุกเขตเทศบาล โดยมีสถานประกอบการทั้งสิ้น จำนวน 2,838 แห่ง อยู่ในอำเภอเมืองสิงห์บุรีมากที่สุด จำนวน 1,169 แห่ง คิดเป็นร้อยละ 41.2 อำเภอบางระจัน จำนวน 528 แห่ง คิดเป็นร้อยละ 18.6 อำเภออินทร์บุรี จำนวน 458 แห่ง คิดเป็นร้อยละ 16.1 อำเภอท่าช้าง จำนวน 358 แห่ง คิดเป็นร้อยละ 12.6 อำเภอพรหมบุรี จำนวน 209 แห่ง คิดเป็นร้อยละ 7.4 และอำเภอกำแพงแสน จำนวน 116 แห่ง คิดเป็นร้อยละ 4.1 สถานประกอบการส่วนใหญ่จะดำเนินกิจกรรมทางด้านธุรกิจขายปลีก ของใช้ในครัวเรือน อุตสาหกรรมการผลิต ธุรกิจด้านโรงแรมและภัตตาคาร กิจกรรมนันทนาการ บริการอื่น ๆ และกิจกรรมด้านคอมพิวเตอร์

2.6.23 การเงินการธนาคาร

จังหวัดสิงห์บุรี มีธนาคารพาณิชย์ รวมทั้งสิ้น 10 แห่ง จำนวน 24 สาขา โดยมีสาขาคั้งอยู่ในต่างอำเภอ จำนวน 14 สาขา

2.6.24 การจัดเก็บภาษีอากร

จังหวัดสิงห์บุรี มีการจัดเก็บภาษีอากร รวมทั้งสิ้น 58,236 ราย จำนวนเงินภาษีอากรที่จัดเก็บ 256,750,636.45 บาท อำเภอเมืองสิงห์บุรี มีการจัดเก็บภาษีอากรมากที่สุด จำนวน 20,689 ราย จำนวนเงิน 111,510,799.88 บาท รองลงมา ได้แก่ อำเภอพรหมบุรี 5,610 ราย จำนวนเงิน 58,715,151.24 บาท

2.6.25 โครงสร้างพื้นฐาน

1) ไฟฟ้า ในจังหวัดสิงห์บุรี มีไฟฟ้าใช้ครบทุกตำบล ทุกหมู่บ้าน แต่มีครัวเรือนที่ไม่มีไฟฟ้าใช้ในบางหมู่บ้าน จำนวน 604 ครัวเรือน คิดเป็นร้อยละ 1.76

2) ประปา การใช้น้ำประปา จังหวัดสิงห์บุรีมีหมู่บ้านที่มีประปาใช้ จำนวน 302 หมู่บ้าน จำนวน 28,944 ครัวเรือน

3) โทรศัพท์ การมีโทรศัพท์ที่ใช้ของหมู่บ้านต่าง ๆ ในจังหวัดสิงห์บุรี มีหมู่บ้านที่มีโทรศัพท์ใช้ จำนวน 315 หมู่บ้าน แต่มีครัวเรือนที่มีโทรศัพท์ใช้เพียง 12,064 ครัวเรือน คิดเป็นร้อยละ 35.06 และมีจำนวนโทรศัพท์สาธารณะ จำนวน 521 เครื่อง

4) ถนนและทะเบียนทางหลวง จังหวัดสิงห์บุรี มีจำนวนถนน จำนวนทั้งสิ้น 190 สายทาง เป็นทางหลวงชนบท จำนวน 147 สาย และถนนภายในหมู่บ้าน 43 สาย สำหรับสะพานมีทั้งสิ้น 17 แห่ง

5) การชลประทาน โครงการชลประทานจังหวัดสิงห์บุรี เป็นโครงการชลประทานขนาดกลาง และขนาดเล็ก มีทั้งสิ้น จำนวน 6 โครงการ เป็นโครงการขนาดกลาง 5 โครงการ และขนาดเล็ก 1 โครงการ ซึ่งเป็นโครงการที่รับและกักเก็บน้ำจากแม่น้ำเจ้าพระยา และแม่น้ำน้อย มีพื้นที่รับประโยชน์ทั้งสิ้น 415,882 ไร่ จำนวนครัวเรือนที่ได้รับประโยชน์ จำนวน 27,425 ครัวเรือน พื้นที่ที่ได้รับประโยชน์ส่วนใหญ่เป็นพื้นที่ทำนาข้าว

2.6.26 ทรัพยากรธรรมชาติและสิ่งแวดล้อม

1) ทรัพยากรธรรมชาติ จังหวัดสิงห์บุรีมีแหล่งน้ำธรรมชาติเป็นจำนวนมาก ได้แก่ แม่น้ำ 3 สาย คือ แม่น้ำเจ้าพระยา แม่น้ำน้อย แม่น้ำลพบุรี มีลำน้ำ คลอง ห้วย จำนวน 21 สาย ใช้งานได้ในฤดูแล้ง จำนวน 9 สาย มีหนองบึง จำนวน 177 แห่ง ใช้งานได้ในฤดูแล้ง 77 แห่ง ซึ่งแหล่งน้ำส่วนใหญ่ใช้ประโยชน์ทางการเกษตร ปศุสัตว์ และการประมง

2) สิ่งแวดล้อม จังหวัดสิงห์บุรีมีปริมาณน้ำเสียไม่ต่ำกว่า 3,563 ลบ.ม. ซึ่งการบำบัดน้ำเสียในบริเวณเขตเทศบาลยังไม่มีเครื่องบำบัดน้ำเสีย ส่วนขยะมูลฝอยมีปริมาณไม่ต่ำกว่า 58 ตัน/วัน มีพื้นที่กำจัดขยะ 44.19 ไร่ การทำลายขยะส่วนใหญ่ใช้วิธีฝังกลบ และการเผา ซึ่งพื้นที่ในการกำจัดขยะไม่

เพียงพอต่อปริมาณขยะในแต่ละวัน สำหรับการบำบัดน้ำเสียในเขตเทศบาลยังไม่มีประสิทธิภาพเท่าที่ควร ประกอบกับปริมาณน้ำเสียที่เพิ่มมากขึ้นทุกปีอาจมีผลกระทบต่อแหล่งน้ำธรรมชาติได้

2.6.27 โครงสร้างการบริหารราชการ

จังหวัดสิงห์บุรี มีการบริหารราชการส่วนกลาง การบริหารราชการส่วนภูมิภาค ในระดับจังหวัดและอำเภอ การบริหารราชการส่วนท้องถิ่น หน่วยงานรัฐวิสาหกิจ และส่วนราชการอิสระ ดังนี้

1) ราชการส่วนกลาง	25	หน่วยงาน
2) ราชการบริหารส่วนภูมิภาคระดับจังหวัด	29	หน่วยงาน
3) ราชการบริหารส่วนภูมิภาคระดับอำเภอ	6	หน่วยงาน
4) หน่วยงานรัฐวิสาหกิจ	11	หน่วยงาน
5) ส่วนราชการอิสระ	8	หน่วยงาน
6) ราชการบริหารส่วนท้องถิ่น	46	หน่วยงาน

บทที่ 3

ผลการศึกษาการจัดทำแผนยุทธศาสตร์การพัฒนาจังหวัดสิงห์บุรี

ในการจัดทำแผนยุทธศาสตร์การพัฒนาจังหวัด จะต้องใช้กระบวนการประชุมเชิงปฏิบัติการ (Workshop) ที่เน้นกระบวนการมีส่วนร่วม (Participation) ของประชาชน โดยผ่านระบบตัวแทนเข้าร่วมการประชุมจากประชาคมท้องถิ่น/ตำบล ประชาคมอำเภอ และประชาคมจังหวัด ตามลำดับ และการใช้ระบบฐานข้อมูล (Database) ประกอบการพิจารณาตัดสินใจในการกำหนดยุทธศาสตร์การพัฒนาแต่ละเรื่องให้เหมาะสม ซึ่งจังหวัดสิงห์บุรีได้กำหนดวิสัยทัศน์ ภารกิจ วัตถุประสงค์ เป้าหมายการพัฒนาจังหวัด รวมทั้งกำหนดประเด็นการพัฒนาจังหวัด รวม 6 ด้าน ดังนี้

3.1 วิสัยทัศน์การพัฒนาจังหวัด

“สิงห์บุรีเมืองน่าอยู่ เศรษฐกิจก้าวหน้า สืบสานวัฒนธรรม”

3.2 ภารกิจ

1. พัฒนาคุณภาพชีวิตและวิถีชีวิตของคนในเมืองและชุมชน
2. พัฒนาระบบเศรษฐกิจที่สมดุลและมีภูมิคุ้มกัน
3. ส่งเสริมการมีส่วนร่วมของประชาชน โดยเฉพาะกลุ่มผู้ด้อยโอกาส ในการแก้ไขปัญหาและพัฒนาเศรษฐกิจและสังคมของชุมชน
4. สร้างชุมชนให้เข้มแข็ง ให้มีองค์กรชุมชนและเครือข่ายครอบคลุมในทุกระดับ
5. พัฒนาระบบการบริหารจัดการเมืองและชุมชนตามหลักธรรมาภิบาล
6. เสริมสร้างความสงบเรียบร้อย ความมั่นคงในสังคม และการอำนวยความสะดวกแก่ประชาชน

3.3 วัตถุประสงค์

1. เพื่อพัฒนาให้สิงห์บุรีเป็นเมืองน่าอยู่ ประชาชนมีคุณภาพชีวิตที่ดี มีมรดกทางประวัติศาสตร์ ศิลปวัฒนธรรม และภูมิปัญญาท้องถิ่น ที่ประชาชนภาคภูมิใจ และมีระบบเศรษฐกิจที่มีความสมดุลตามหลักปรัชญาเศรษฐกิจพอเพียง

2. เพื่อส่งเสริมกระบวนการมีส่วนร่วมของประชาชน และการสร้างชุมชนให้เข้มแข็งอันเป็นกำลังสำคัญในการแก้ไขปัญหา และพัฒนาเศรษฐกิจและสังคมของชุมชน นำไปสู่ความเป็นเมืองน่าอยู่

3. เพื่อส่งเสริมคุณธรรม จริยธรรม ของคนในชุมชน รวมทั้งการบริหารจัดการภาครัฐ โคนยึดหลักธรรมาภิบาล

3.4 เป้าหมายการพัฒนา

1. ประชาชนในหมู่บ้าน และเขตชุมชนเมือง มีคุณภาพชีวิตที่ดีตามเกณฑ์ความจำเป็นพื้นฐาน (จปฐ.)

2. ประชาชนมีรายได้เฉลี่ยไม่ต่ำกว่าคนละ 20,000 บาทต่อปี โดยมุ่งยกระดับรายได้ของประชาชนในหมู่บ้านเป้าหมายแก้ไขปัญหาความยากจนของจังหวัด จำนวน 124 หมู่บ้าน และกลุ่มผู้ด้อยโอกาสในเขตเมือง

3. กลไกการบริหารจัดการภาครัฐเอื้อต่อการพัฒนาในทุกระดับ รวมทั้งสามารถให้บริการประชาชนได้ตามเกณฑ์มาตรฐาน

4. สร้างชุมชนให้เข้มแข็ง เป็นเกราะสำคัญในการแก้ไขปัญหาด้านเศรษฐกิจและสังคมของชุมชน

3.5 ประเด็นการพัฒนาจังหวัด

3.5.1 ด้านการแก้ไขปัญหาความยากจน ประกอบด้วย 8 กลยุทธ์ ดังนี้

- 1) ส่งเสริมกระบวนการมีส่วนร่วมของประชาชน
- 2) การสร้างชุมชนให้เข้มแข็ง
- 3) การพัฒนาแหล่งเงินทุนในระบบของชุมชน
- 4) การส่งเสริมพัฒนาการเกษตรที่ยั่งยืน
- 5) ส่งเสริมและสนับสนุนโครงการหนึ่งตำบล หนึ่งผลิตภัณฑ์
- 6) การพัฒนาอุตสาหกรรม ที่ไม่ทำลายสิ่งแวดล้อม
- 7) การพัฒนาฝีมือแรงงาน และส่งเสริมการมีงานทำภายในจังหวัด
- 8) การพัฒนาศูนย์ข้อมูล,บริหารการพัฒนา

3.5.2 ด้านการป้องกันและปราบปรามยาเสพติด ประกอบด้วย 4 กลยุทธ์ ดังนี้

- 1) การแก้ไขปัญหาการแพร่ระบาดในพื้นที่
- 2) การบริหารจัดการ
- 3) การบำบัดรักษา
- 4) การปราบปรามยาเสพติด

3.5.3 ด้านการป้องกันและปราบปรามการทุจริตและประพฤติมิชอบ ประกอบด้วย 4 กลยุทธ์ ดังนี้

- 1) การเผยแพร่ความรู้ ความเข้าใจ ให้กับประชาชนในชุมชนและท้องถิ่นในการป้องกันและปราบปรามการทุจริตและประพฤติมิชอบ
- 2) การมีส่วนร่วมในการให้ข้อมูลข่าวสารการทุจริตและประพฤติมิชอบของประชาชน
- 3) การสร้างความร่วมมือกับประชาชน ในชุมชนท้องถิ่น ในการป้องกันและปราบปรามการทุจริตและประพฤติมิชอบ
- 4) การสร้างจิตสำนึกให้เจ้าหน้าที่ของรัฐ ตระหนักถึงความรับผิดชอบในการปฏิบัติหน้าที่ ด้วยความซื่อสัตย์ สุจริต มีระเบียบวินัย และมีคุณธรรม จริยธรรม

3.5.4 ด้านการให้บริการประชาชน ประกอบด้วย 4 กลยุทธ์ ดังนี้

- 1) การพัฒนาระบบการบริหารเพื่อการบริการ
- 2) การพัฒนาศักยภาพการบริการของหน่วยงาน
- 3) พัฒนานาบุคลากรตามมาตรฐานจริยธรรมวิชาชีพ
- 4) เสริมสร้างกระบวนการเผยแพร่ข่าวสารสู่ประชาชน

3.5.5 ด้านการแก้ไขปัญหาความเดือดร้อนของประชาชน ประกอบด้วย 4 กลยุทธ์ ดังนี้

- 1) การเพิ่มประสิทธิภาพในการป้องกัน และรักษาความสงบเรียบร้อย
- 2) การเพิ่มประสิทธิภาพการบริหารจัดการสาธารณภัย
- 3) การบริหารจัดการแก้ไขปัญหาความเดือดร้อน และการอำนวยความสะดวก
- 4) การพัฒนาศักยภาพคน ครอบครัว และชุมชนในการพึ่งตนเอง และการมีส่วนร่วมในการพัฒนา

3.5.6 ด้านการพัฒนาบ้านเมืองน่าอยู่ ประกอบด้วย 3 กลยุทธ์ ดังนี้

- 1) พัฒนาคุณภาพชีวิตและวิถีชีวิตของคนในเมืองและชุมชน
- 2) พัฒนาระบบเศรษฐกิจที่สมดุล และมีภูมิคุ้มกัน
- 3) พัฒนาระบบการบริหารจัดการเมืองและชุมชน

3.6 ผลการดำเนินงานจำแนกตามการขอรับการสนับสนุนงบประมาณ

จังหวัดสิงห์บุรี ได้ดำเนินการจัดทำแผนยุทธศาสตร์การพัฒนาจังหวัดแบบบูรณาการเสร็จสมบูรณ์ และได้รับความเห็นชอบจากคณะกรรมการพัฒนาจังหวัดสิงห์บุรี เมื่อเดือนธันวาคม 2545 แล้ว

ได้จัดตั้งเอกสารแผนยุทธศาสตร์ฯ ให้ส่วนราชการและรัฐวิสาหกิจในจังหวัด พิจารณาเสนอความต้องการพัฒนาจังหวัด ประจำปี 2547 เพื่อเสนอขอรับการสนับสนุนงบประมาณจากกระทรวง/กรม ในส่วนกลาง โดยเสนอขอรับการสนับสนุนงบประมาณตามประเด็นการพัฒนาทั้ง 6 ด้าน รวมเป็นเงินทั้งสิ้น 785,046,011 บาท (เจ็ดร้อยแปดสิบล้านห้าพันบาทสี่หมื่นห้าพันสี่ร้อยเก้าสิบเอ็ดบาทถ้วน) รายละเอียดตามตารางที่ 1 และ 2

ตารางที่ 11 สรุปงบประมาณที่ขอรับการสนับสนุน ประจำปี 2547 ตามแผนยุทธศาสตร์การ
พัฒนาจังหวัดแบบบูรณาการ จังหวัดสิงห์บุรี จำแนกตามประเด็นการพัฒนา

ประเด็นการพัฒนา	จำนวนเงิน (บาท)	คิดเป็นร้อยละ
1. ด้านการแก้ไขปัญหาคความยากจน	144,122,514	18.36
2. ด้านการป้องกันและปราบปรามยาเสพติด	8,122,880	1.03
3. ด้านการป้องกันและปราบปรามการทุจริต ประพฤติมิชอบ	305,820	0.04
4. ด้านการให้บริการประชาชน	542,452,909	69.10
5. ด้านการแก้ไขปัญหาคความเดือดร้อนของประชาชน	56,195,750	7.16
6. ด้านการพัฒนาบ้านเมืองน่าอยู่	33,846,138	4.31
รวม 6 ด้าน	785,046,011	100.00

ตารางที่ 12 งบประมาณที่ขอรับการสนับสนุน ประจำปี 2547 ตามแผนยุทธศาสตร์พัฒนา
จังหวัดแบบบูรณาการ จังหวัดสิงห์บุรี จำแนกตามรายการกระทรวง

กระทรวง	งบประมาณ (บาท)	คิดเป็นร้อยละ
เกษตรและสหกรณ์	134,318,810	17.11
การพัฒนาสังคมและความมั่นคงของมนุษย์	1,462,000	0.19
การท่องเที่ยวและกีฬา	21,001,500	2.68
คมนาคม	57,393	0.01
ทรัพยากรธรรมชาติและสิ่งแวดล้อม	10,909,638	1.39
พาณิชย์	547,900	0.07
มหาดไทย	63,030,794	8.03
ยุติธรรม	4,261,830	0.54
แรงงาน	2,637,990	0.34
ศึกษาธิการ	3,336,000	0.42
สาธารณสุข	540,913,774	68.90
สำนักนายกรัฐมนตรี	1,694,800	0.22
สำนักงานอัยการสูงสุด	370,000	0.05
อุตสาหกรรม	503,582	0.06
รวม 13 กระทรวง และ 1 หน่วยงาน	785,046,011	100.00

จากตารางที่ 11 และ 12 จะเห็นได้ว่า การขอรับการสนับสนุนงบประมาณตามแผนยุทธศาสตร์การพัฒนาจังหวัดแบบบูรณาการของจังหวัดสิงห์บุรี ประจำปี 2547 ให้มีความสำคัญกับประเด็นการพัฒนาด้านการให้บริการประชาชน เป็นลำดับที่ 1 ถึงร้อยละ 69.10 รองลงมาได้แก่ ด้านการแก้ไขปัญหาความยากจน และด้านการแก้ไขปัญหาความเดือดร้อนของประชาชน คิดเป็นร้อยละ 18.36 และ 7.16 ตามลำดับ โดยกระทรวงที่ขอรับการสนับสนุนงบประมาณมากที่สุด คือ กระทรวงสาธารณสุข คิดเป็นร้อยละ 68.90 รองลงมาได้แก่ กระทรวงเกษตรและสหกรณ์ และกระทรวงมหาดไทย คิดเป็นร้อยละ 17.11 และ 8.03 ตามลำดับ ซึ่งหากวิเคราะห์ในรายละเอียดตามเอกสารแผนยุทธศาสตร์ฯ และความต้องการพัฒนาจังหวัดประจำปี 2547 แล้ว งบประมาณที่เสนอขอรับการสนับสนุนในปี 2547 ในส่วนของกระทรวงสาธารณสุข เป็นด้านการให้บริการประชาชน เน้นหนักในเรื่องการสร้างหลักประกันสุขภาพถ้วนหน้า ซึ่งเป็นนโยบาย

สำคัญเน โภจนาหนึ่งของรัฐบาล สำหรับในส่วนของการตรวจและสทกรม เป็นการเสนอขอรับการสนับสนุนงบประมาณในด้านการแก้ไขปัญหาคความยากจน และในส่วนของการตรวจมหาดไทย เป็นการเสนอขอรับการสนับสนุนในด้านการแก้ไขปัญหาคความเดือดร้อนของประชาชนเป็นส่วนใหญ่ โดยเฉพาะการก่อสร้างกำแพงคอนกรีตป้องกันน้ำท่วม เนื่องจากจังหวัดสิงห์บุรีได้ประสบปัญหาอุทกภัยครั้งใหญ่ในปี 2545 ก่อให้เกิดความเสียหายแก่จังหวัดเป็นมูลค่าหลายร้อยล้านบาท สำหรับในส่วนของการตรวจแรงงานเสนอขอรับการสนับสนุนเพียง 2,637,990 บาท หรือคิดเป็นร้อยละ 0.34 ของงบฯ รวม ซึ่งได้แยกเป็นงบประมาณด้านต่าง ๆ ดังนี้

- 1) ด้านการเพิ่มศักยภาพคนและชุมชนในชนบท คิดเป็นร้อยละ 34.6
- 2) ด้านการพัฒนาอาชีพการมีงานทำและรายได้ของคนทุกกลุ่ม คิดเป็นร้อยละ 64.2
- 3) ด้านการเพิ่มบทบาทของประชาชนและองค์กรท้องถิ่นในการบริหารจัดการ

คิดเป็นร้อยละ 1.2

3.7 ความสัมฤทธิ์ผลในการดำเนินการ

การดำเนินการจัดทำแผนยุทธศาสตร์การพัฒนาจังหวัดแบบบูรณาการจังหวัดสิงห์บุรี ได้ก่อให้เกิดผลดีต่อการวางแผนพัฒนาจังหวัดได้ในระดับหนึ่ง โดยเฉพาะอย่างยิ่งเป็นวิธีการวางแผนเชิงกลยุทธ์ ที่ให้ความสำคัญกับกระบวนการมีส่วนร่วมของทุกภาคส่วนการพัฒนา ในการร่วมกันวางแผนพัฒนาเศรษฐกิจและสังคมของจังหวัดสิงห์บุรี ในระยะยาว โดยมีการกำหนดวิสัยทัศน์การพัฒนาจังหวัด และกำหนดภารกิจ กลยุทธ์ แนวทาง/มาตรการ เพื่อดำเนินการให้บรรลุตามวิสัยทัศน์ที่กำหนด ทั้งนี้ ผลสัมฤทธิ์ของงานที่สำคัญที่เห็นได้อย่างชัดเจน มีดังนี้

1. เป็นการดำเนินการจัดทำแผน ที่เกิดจากความร่วมมือของทุกส่วนราชการ รัฐวิสาหกิจ องค์กรปกครองส่วนท้องถิ่น องค์กรภาคเอกชน สื่อมวลชน และผู้แทนภาคประชาสังคม ทั้งในระดับจังหวัด อำเภอ ตำบล ไม่ใช่แผนพัฒนาจังหวัดที่มาจาก 8 กระทรวงหลัก และ 2 หน่วยงานเสริม เหมือนการจัดทำแผนพัฒนาจังหวัดที่ผ่านมา

2. เป็นแผนชี้้นำการพัฒนาจังหวัดที่มีความชัดเจน และตรงตามสภาพปัญหาของจังหวัด เพราะเกิดจากการวิเคราะห์สภาพแวดล้อมภายนอกและภายในจังหวัด โดยการร่วมกันหาจุดอ่อน – จุดแข็งของจังหวัด และโอกาส-ข้อจำกัดที่เป็นปัจจัยภายนอกจังหวัด และนำมาวิเคราะห์ศักยภาพการพัฒนาของจังหวัดสิงห์บุรี กำหนดเป็นวิสัยทัศน์ ภารกิจ วัตถุประสงค์ เป้าหมาย ประเด็นการพัฒนา กลยุทธ์ และแนวทาง/มาตรการ ในการดำเนินการตามแผนยุทธศาสตร์การพัฒนาจังหวัดแบบบูรณาการ เป็นกรอบให้แต่ละหน่วยงานพิจารณากำหนดแผนงาน/โครงการที่จะขอรับการสนับสนุนงบประมาณ

3. เป็นการพัฒนาบุคลากรที่เกี่ยวข้องในการจัดทำแผนของแต่ละหน่วยงาน ให้มีความรู้ความสามารถ และเทคนิคการวางแผนเชิงกลยุทธ์ ซึ่งสามารถนำไปปรับใช้ในการจัดทำแผนพัฒนาของหน่วยงานได้

ปัจจัยที่มีส่วนสำคัญอย่างยิ่ง ที่ทำให้การจัดทำแผนยุทธศาสตร์การพัฒนารัฐบาลจังหวัดแบบบูรณาการจังหวัดสิงห์บุรี ประสบความสำเร็จ นั่นคือ องค์การการจัดทำแผนที่จังหวัดแต่งตั้ง โดยเฉพาะคณะทำงานจัดทำแผนยุทธศาสตร์การพัฒนารัฐบาลจังหวัดแบบบูรณาการทั้ง 6 คณะ ที่ให้ความสนใจ เอาใจใส่จริงจัง และดำเนินการจัดประชุมเชิงปฏิบัติการกลุ่มย่อยร่วมกันหลายครั้ง จนทำให้ได้มาซึ่งแผนยุทธศาสตร์ฯ ที่เกิดจากความร่วมมือ ร่วมใจ ของทุกภาคส่วนที่เกี่ยวข้องอย่างแท้จริง

3.8 การติดตามประเมินผล

ตามวงจรการดำเนินงาน/โครงการ มีองค์ประกอบ 3 ส่วน คือการวางแผน (Planning) การปฏิบัติตามแผน (Implementation) และการติดตามและประเมินผล (Monitoring and Evaluation) ดังนั้นการติดตามผลและการประเมินผล จึงนับเป็นองค์ประกอบสำคัญต่อประสิทธิภาพและผลสำเร็จของงาน/โครงการ

3.8.1 การติดตามผล (Monitoring) เป็นกระบวนการหนึ่งในการบริหารงานเพื่อตรวจสอบการดำเนินงานที่จะช่วยให้ระบบการวางแผน และการบริหารงานมีประสิทธิภาพและบรรลุเป้าประสงค์ที่กำหนดไว้ โดยรวบรวมข้อมูลตามระบบงาน เช่น เป้าหมาย วิธีการ และผลการปฏิบัติงานแล้ววิเคราะห์นำมาใช้ประโยชน์ ในการปรับปรุงแก้ไขวิธีการปฏิบัติงานในห้วงเวลาการดำเนินงาน/โครงการ เพื่อให้ได้ผลงานเป็นไปตามเป้าหมายที่กำหนดไว้

การติดตามผลเป็นวิธีการในการเร่งรัดตรวจสอบการดำเนินงาน/โครงการให้ดำเนินการแล้วเสร็จตามเวลา การติดตามผลนั้นจะต้องดำเนินการอย่างเป็นระบบ และต่อเนื่องตลอดห้วงเวลาการดำเนินงาน / โครงการ ซึ่งอาจจะติดตามผลเป็นประจำทุกเดือน, 2 เดือน, 3 เดือน หรือตามความเหมาะสมในการเร่งรัดงาน เป็นต้น ซึ่งการติดตามผลจะมุ่งเน้นข้อมูลที่มีความสำคัญหลัก ๆ ของงาน/โครงการ ดังนี้

1) ผลการปฏิบัติ (ของผู้รับผิดชอบ) หรือกิจกรรม เพื่อใช้ตรวจสอบว่าได้ปฏิบัติงานตามระยะเวลาที่แผนได้กำหนดไว้หรือไม่เพียงใด

2) ผลการใช้ปัจจัยหรือทรัพยากร (Input) เพื่อตรวจสอบว่างาน/โครงการ ได้รับปัจจัยหรือทรัพยากร ทั้งด้านปริมาณและคุณภาพตามระยะเวลาที่กำหนดไว้หรือไม่เพียงใด

3) ผลการดำเนินงาน (Outputs) เพื่อตรวจสอบว่าได้ผลตรงเป้าหมายที่กำหนดไว้หรือไม่เพียงใด มีปัญหาอุปสรรคอะไรบ้างทั้งในด้านแผนงานและหรือขั้นปฏิบัติการ

3.8.2 การประเมินผล (Evaluation) เป็นกระบวนการในการเก็บรวบรวมข้อมูลและวิเคราะห์ข้อมูล ของการดำเนินงาน/โครงการ และพิจารณาปัจจัยให้ทราบถึงจุดเด่นหรือจุดด้อยของงาน/โครงการอย่างมีระบบ แล้วตัดสินใจว่าจะปรับปรุงแก้ไขงาน/โครงการนั้นเพื่อการดำเนินงานต่อไปหรือจะยุติการดำเนินงาน/โครงการ

การประเมินผลงาน/โครงการอย่างมีระบบย่อมมีส่วนช่วยให้ผู้บริหารงาน/โครงการได้ตระหนักถึงคุณภาพของงาน/โครงการที่กำหนดไว้ว่า จะสามารถสนองตอบความต้องการ ของสังคมหรือสามารถแก้ไขปัญหาที่เกิดขึ้นมากน้อยเพียงใด และช่วยให้ผู้บริหารสามารถตัดสินใจในการดำเนินการปรับปรุงและเปลี่ยนแปลงงาน/โครงการให้มีความถูกต้องเหมาะสมและส่งผลให้งาน/โครงการนั้นดำเนินการได้อย่างมีประสิทธิภาพ และบรรลุวัตถุประสงค์ที่กำหนดไว้ทุกประการ

ในการติดตามและประเมินผลงาน/โครงการตามแผนยุทธศาสตร์การพัฒนาจังหวัดแบบบูรณาการ ได้มีการกำหนดตัวชี้วัดความสำเร็จ ซึ่งตัวชี้วัดที่มักใช้ในกระบวนการวัดผลสัมฤทธิ์ของโครงการภาครัฐ มี 5 ประเภท ดังนี้

1) ตัวชี้วัดปัจจัยนำเข้า (Input Indicators) ได้แก่ทรัพยากรที่ใช้ในโครงการ เช่น จำนวนเงินที่ใช้หรือจำนวนบุคลากรที่จำเป็นในการให้บริการ และจำนวนอุปกรณ์การผลิต เป็นต้น

2) ตัวชี้วัดผลผลิต (Output Indicators) ตัวชี้วัดนี้จะแสดงจำนวนสิ่งของที่ผลิตได้หรือจำนวนหน่วยที่ได้ให้บริการต่อผู้รับบริการ ตัวชี้วัดนี้จะรวมตัวชี้วัดภาระงาน (Workload) ซึ่งเป็นตัวสะท้อนความพยายามที่ใช้เพื่อผลิตสิ่งของหรือให้บริการ ตัวอย่างของตัวชี้วัดผลผลิต ได้แก่ จำนวนผู้เข้าอบรม จำนวนนักเรียนหรือวันที่ทำการสอน จำนวนนักเรียนที่เลื่อนชั้นหรือจบการศึกษา หรือจำนวนผู้มาสมัครงาน เป็นต้น

3) ตัวชี้วัดผลลัพธ์ (Outcome Indicators) ตัวชี้วัดนี้จะรายงานผลสัมฤทธิ์ของโครงการ ตัวอย่างได้แก่ ร้อยละของผู้จบการศึกษาระดับมัธยมปลายที่มีงานทำหรือร้อยละของผู้จบการศึกษาที่เข้าศึกษาต่อได้หลังสำเร็จการศึกษาได้ 2 ปี หรือจำนวนผู้ที่ได้รับการบรรจุนาน หรือตัวชี้วัดผลลัพธ์อื่นที่เกี่ยวข้องกับคุณภาพของการบริการ เช่น เวลาเฉลี่ย ในการแก้ไขปัญหาข้อร้องเรียนเรื่องถนนชำรุด เป็นต้น

4) ตัวชี้วัดประสิทธิภาพและความคุ้มค่า (Efficiency and Cost – effectiveness Indicators) ตัวชี้วัดนี้จะแสดงค่าใช้จ่ายต่อหน่วยของผลผลิตและผลลัพธ์ตามลำดับ ตัวอย่าง ได้แก่ ค่าใช้จ่ายต่อหัวของนักเรียนที่เลื่อนชั้นและสำเร็จการศึกษา และเวลาทำงาน (ชั่วโมง) ในการปรับสภาพพื้นผิวถนน 1 กิโลเมตร เป็นต้น

5) ข้อสนเทศเชิงอธิบาย (Explanatory Information) ข้อมูลนี้จะเกี่ยวกับองค์ประกอบที่มีผลกระทบต่อผลการปฏิบัติงานขององค์การ องค์ประกอบเหล่านี้อาจจะอยู่ภายใต้หรือนอกเหนือการควบคุมขององค์การก็ได้ ตัวอย่างขององค์ประกอบที่ควบคุมได้ เช่น อัตราส่วนนักเรียนต่อครู เช่น ร้อยละของนักเรียนที่นับถือศาสนาพุทธ เป็นต้น

ในการจัดทำแผนยุทธศาสตร์การพัฒนาระดับจังหวัดแบบบูรณาการ ของจังหวัดสิงห์บุรี ได้กำหนดตัวชี้วัดผลสำเร็จ (Results) โดยระบุตัวบ่งชี้สภาพความสำเร็จ หรือการบรรลุเป้าหมายผลผลิต (Outputs) แต่ละรายการที่เกิดจากการนำยุทธศาสตร์การพัฒนาระดับจังหวัดไปสู่การปฏิบัติ จึงมีลักษณะเป็นรูปธรรม และสามารถตอบคำถามถึงความคุ้มค่าในการทำงาน ตลอดจนสนับสนุนให้บรรลุวัตถุประสงค์ของกลยุทธ์นั้น ๆ อันเป็นการบรรลุผลสำเร็จในระดับผลลัพธ์ (Outcomes) ต่อไป และเมื่อได้มีการจัดทำแผนปฏิบัติการพัฒนาระดับจังหวัดแบบบูรณาการประจำปีแล้ว จะได้มีการแต่งตั้งคณะทำงานติดตามและประเมินผลการพัฒนาจังหวัดตามแผนปฏิบัติการพัฒนาระดับจังหวัดแบบบูรณาการประจำปี ภายใต้คณะกรรมการพัฒนาจังหวัด ดำเนินการติดตามและประเมินผลงาน/โครงการตามแผนปฏิบัติการฯ ต่อไป

3.9 องค์การ/ขั้นตอนการดำเนินงานของเรื่องการศึกษา

3.9.1 เทคนิคและวิธีการบริหาร

ในการจัดทำแผนยุทธศาสตร์การพัฒนาระดับจังหวัดแบบบูรณาการ ได้กำหนดเทคนิคและวิธีการบริหารเพื่อจัดทำแผนยุทธศาสตร์การพัฒนาระดับจังหวัดแบบบูรณาการ ออกเป็น 4 ประการ ดังนี้

1) การจัดเตรียมระบบฐานข้อมูลเพื่อการจัดทำแผน ในการจัดทำแผนยุทธศาสตร์การพัฒนาระดับจังหวัดแบบบูรณาการ จะต้องจัดเตรียมระบบฐานข้อมูลต่าง ๆ ที่เกี่ยวข้องไว้ให้พร้อม ครบถ้วน และทันสมัย โดยข้อมูลที่สำคัญ ได้แก่

ข้อมูลทั่วไป ด้านการบริหาร ด้านเศรษฐกิจ ด้านสังคม และด้านการเมือง การปกครอง ซึ่งแต่ละหน่วยงานที่ร่วมเป็นคณะกรรมการจัดทำแผนจะใช้ข้อมูลที่แตกต่างกันและเหมือนกัน เช่น ข้อมูลโครงการสร้างพื้นฐาน ข้อมูล จปฐ. , ข้อมูล กชช.2 ก จำนวนประชากรวัยแรงงาน , จำนวนสถานประกอบการและลูกจ้าง เป็นต้น

ข้อมูลการดำเนินงานตามนโยบาย 3 สงครามของรัฐบาล คือ

- (1) การแก้ไขปัญหาความยากจน
- (2) การป้องกันและปราบปรามยาเสพติด
- (3) การป้องกันและปราบปรามทุจริตประพฤติมิชอบ

ข้อมูลการดำเนินงานตามนโยบายริเริ่มของจังหวัด ในการแก้ไขปัญหาความ
เดือดร้อนของประชาชน และการให้บริการที่ดีของหน่วยงานภาครัฐ

ข้อมูลที่สำคัญตามภารกิจอื่น ของส่วนราชการและหน่วยงานต่างๆ ในพื้นที่จังหวัด
ตามแผนปฏิบัติการกำหนดขั้นตอนการกระจายอำนาจให้แก่องค์กรปกครองส่วนท้องถิ่น
ได้กำหนดให้สำนักงานจังหวัดเป็นศูนย์ข้อมูลกลางของจังหวัด ในการประสานเชื่อมโยงทุกหน่วยงานที่
ดำเนินการในพื้นที่จังหวัด และให้องค์การบริหารส่วนจังหวัด (อบจ.) เป็นศูนย์รวมข้อมูลขององค์กรปก
ครองส่วนท้องถิ่นทุกแห่งในเขตจังหวัด สำหรับกรมการพัฒนาชุมชนให้รับผิดชอบในการจัดเก็บและ
ประมวลข้อมูล กขช.2 ค และ จปฐ.

2) กระบวนการมีส่วนร่วมของภาคีการพัฒนา เป็นทิศทางและแนวทางที่สำคัญอย่างยิ่ง
ในการวางแผน และการบริหารการพัฒนาในยุคปัจจุบัน โดยเฉพาะกรรมที่มีส่วนร่วมจากทุกฝ่าย อันจะนำไป
สู่การปฏิบัติได้อย่างแท้จริงต่อไป

ในการจัดทำแผนยุทธศาสตร์การพัฒนาจังหวัดแบบบูรณาการ ซึ่งเป็นแผนชี้นำทิศทางการ
พัฒนาจังหวัดในระยะยาว ให้สอดคล้องกับนโยบายรัฐบาล ทิศทางการพัฒนาประเทศ ศักยภาพของพื้นที่
และปัญหา/ความต้องการของประชาชน จึงจำเป็นต้องระดมความคิดเห็นและข้อมูลทุกฝ่ายที่เกี่ยวข้อง
ดำเนินการใน 2 รูปแบบ คือ การจัดประชุมเชิงปฏิบัติการ (Workshop) ระดับจังหวัด โดยใช้เทคนิค
Problem Analysis และ SWOT Analysis เป็นเครื่องมือดำเนินการ และการระดมข้อมูลและความคิดเห็น
ในระดับตำบล/ท้องถิ่น และอำเภอ โดยใช้กระบวนการชุมชน และประชาคมในแต่ละระดับ จากนั้นให้
แต่ละประชาคมจัดส่งผู้แทนเข้าร่วมประชุมเชิงปฏิบัติการระดับจังหวัด เพื่อเสนอข้อมูลและความคิดเห็น
ในส่วนที่เกี่ยวข้อง

3) การวิเคราะห์ข้อมูล โดยใช้เทคนิค SWOT Analysis ในการนำระบบฐานข้อมูล
(Database) มาใช้ในการจัดทำแผนยุทธศาสตร์การพัฒนาจังหวัดแบบบูรณาการ จำเป็นต้องวิเคราะห์เพื่อ
แยกแยะข้อมูลให้สอดคล้องในแต่ละประเด็นการพัฒนา โดยเทคนิคที่เป็นที่นิยมกันมากในปัจจุบันในการ
นำมาใช้วิเคราะห์ข้อมูลเพื่อจัดทำแผนพัฒนา คือ เทคนิค SWOT Analysis ซึ่งเป็นเทคนิคที่ใช้ในการประเมิน
สถานภาพขององค์กร หรือปัจจัยภายในองค์กร ได้แก่ การวิเคราะห์จุดแข็ง (Strength) และจุดอ่อน
(Weakness) ขององค์กร และการประเมินสภาวะแวดล้อมขององค์กร หรือปัจจัยภายนอกองค์กร ได้แก่
การวิเคราะห์โอกาส (Opportunity) และข้อจำกัดหรืออุปสรรคหรือภาวะคุกคาม (Threat) ที่มีต่อองค์กร

การวิเคราะห์ข้อมูล โดยใช้เทคนิค SWOT Analysis เป็นการวิเคราะห์ศักยภาพขององค์กร
เพื่อประเมินสถานภาพปัจจุบัน เป็นฐานในการพิจารณาว่า องค์กรต้องการเป็นอะไรในอนาคต โดยการ

กำหนดวิสัยทัศน์ วัตถุประสงค์ และเป้าหมายการพัฒนาจังหวัด และองค์การจะไปถึงจุดหมายที่ต้องการใน อนาคตได้อย่างไร โดยการกำหนดภารกิจที่ต้องทำ กลยุทธ์ในการดำเนินงานอย่างมีประสิทธิภาพ และเกิด ประสิทธิภาพ แนวทางหรือมาตรการดำเนินการตามกลยุทธ์ และการจัดทำแผนงาน และงาน/โครงการพัฒนา ตามลำดับ

3.10 องค์การการดำเนินงาน

การจัดทำแผนยุทธศาสตร์การพัฒนาจังหวัดแบบบูรณาการ มุ่งองค์กรรับผิดชอบการ ดำเนินงานในระดับจังหวัด ดังนี้

1) คณะกรรมการพัฒนาจังหวัด (กพจ.) ประกอบด้วย ผู้ว่าราชการจังหวัด เป็นประธาน รองผู้ว่าราชการจังหวัดที่ได้รับมอบหมาย เป็นรองประธานกรรมการ มีผู้แทนกระทรวงประจำจังหวัดหรือ หัวหน้าส่วนราชการประจำจังหวัด ผู้แทนองค์กรปกครองส่วนท้องถิ่น องค์กรภาคเอกชน ผู้แทนสำนักงาน พัฒนาเศรษฐกิจและสังคมแห่งชาติ และผู้ทรงคุณวุฒิ เป็นกรรมการ และหัวหน้าสำนักงานจังหวัด เป็น กรรมการและเลขานุการ

คณะกรรมการพัฒนาจังหวัด มีหน้าที่กำหนดนโยบายและแนวทางการพัฒนาจังหวัดให้ สอดคล้องกับนโยบายของรัฐบาล และทิศทางการพัฒนาประเทศ รวมทั้งสอดคล้องกับปัญหาและความ ต้องการของประชาชนในพื้นที่ การจัดทำแผนยุทธศาสตร์การพัฒนาจังหวัดแบบบูรณาการ การจัดทำแผน ปฏิบัติการพัฒนาจังหวัดแบบบูรณาการประจำปี และการบริหารงบประมาณการพัฒนาจังหวัด ตลอดจน การควบคุม กำกับ และติดตามประเมินผลการพัฒนาจังหวัด

2) คณะอนุกรรมการจัดทำแผนยุทธศาสตร์การพัฒนาจังหวัดแบบบูรณาการ เป็นอนุกรรมการภายใต้คณะกรรมการพัฒนาจังหวัด โดยรองผู้ว่าราชการจังหวัดที่ได้รับมอบหมาย เป็นประธานอนุกรรมการ ปลัดจังหวัด เป็นรองประธานอนุกรรมการ หัวหน้าส่วนราชการประจำจังหวัด หัวหน้าหน่วยงานรัฐวิสาหกิจ ประธานกรรมการการเลือกตั้งประจำจังหวัด ผู้แทนองค์กรภาคเอกชน ผู้แทนองค์กรปกครองส่วนท้องถิ่น เป็นอนุกรรมการ และหัวหน้าสำนักงานจังหวัด เป็นอนุกรรมการและ เลขานุการ

คณะอนุกรรมการนี้ มีหน้าที่จัดเตรียมระบบฐานข้อมูล จัดประชุมเชิงปฏิบัติการระดับ จังหวัด นำผลการประชุมเชิงปฏิบัติการฯ จัดทำร่างแผนยุทธศาสตร์การพัฒนาจังหวัดแบบบูรณาการ เสนอ ให้คณะกรรมการพัฒนาจังหวัดพิจารณาให้ความเห็นชอบ รวมทั้งการจัดทำเอกสารแผนยุทธศาสตร์ฯ ฉบับสมบูรณ์ ที่ผ่านความเห็นชอบจากคณะกรรมการพัฒนาจังหวัดแล้ว ส่งให้ส่วนราชการ และหน่วยงาน ที่เกี่ยวข้อง ทั้งในระดับอำเภอ และองค์กรปกครองส่วนท้องถิ่น เพื่อเป็นกรอบทิศทางในการจัดทำ ความ ต้องการพัฒนาจังหวัดประจำปี และจัดส่งให้หน่วยงานส่วนกลางที่เกี่ยวข้อง ใช้เป็นแนวทางในการกำหนด หลักเกณฑ์ในการจัดสรรงบประมาณให้จังหวัด

3) คณะทำงานจัดทำแผนยุทธศาสตร์กับการพัฒนาจังหวัดแบบบูรณาการ เป็นคณะทำงานช่วยเหลือการปฏิบัติงานของคณะอนุกรรมการจัดทำแผนยุทธศาสตร์การพัฒนาจังหวัดแบบบูรณาการ ประกอบด้วยคณะทำงาน 6 ด้าน ได้แก่

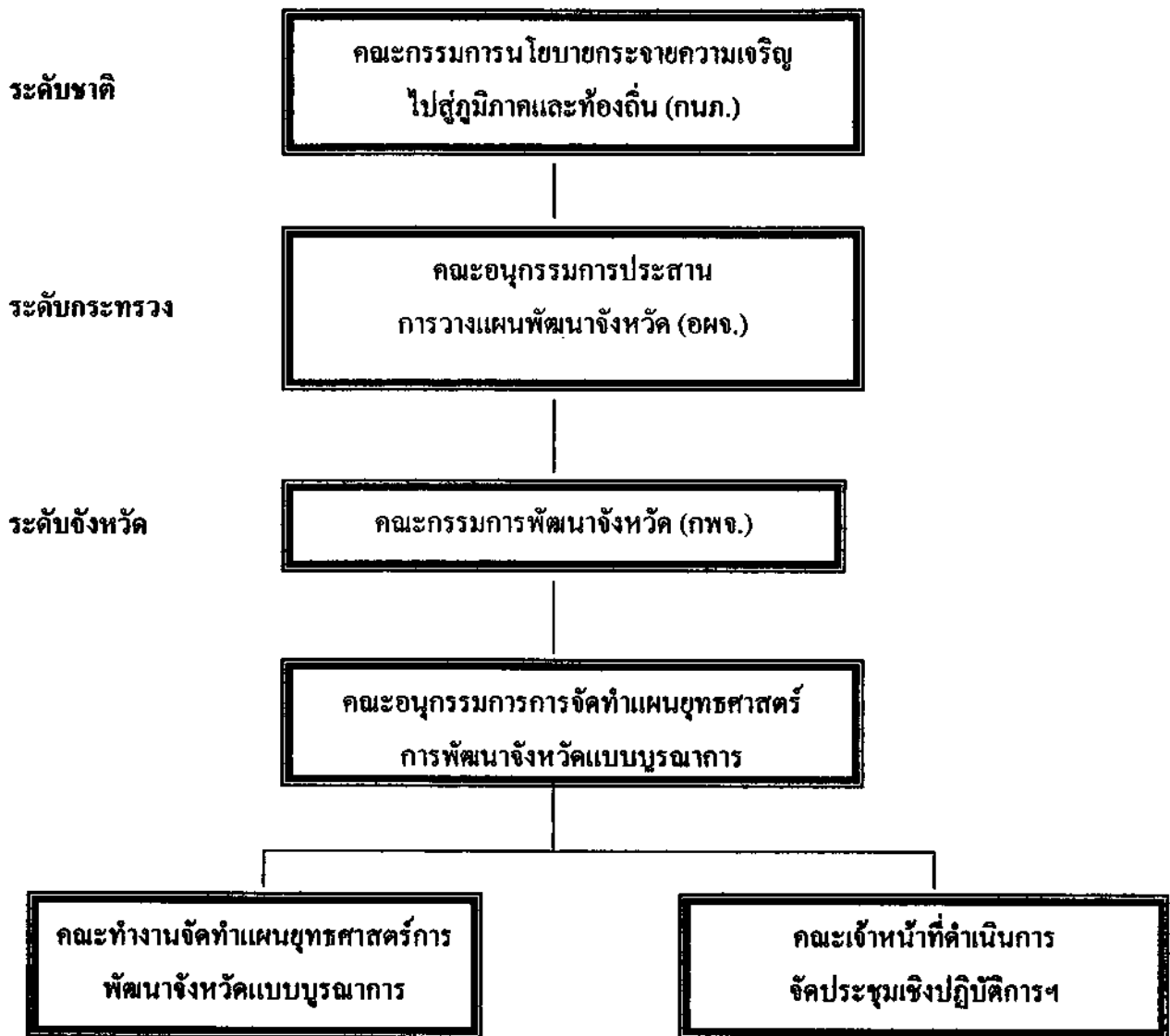
- คณะทำงานด้านการแก้ไขปัญหาความยากจน
- คณะทำงานด้านการป้องกันและปราบปรามยาเสพติด
- คณะทำงานด้านการป้องกันและปราบปรามการทุจริตและประพฤติมิชอบ
- คณะทำงานด้านการให้บริการประชาชน
- คณะทำงานด้านการแก้ไขปัญหาความเดือดร้อนของประชาชน
- คณะทำงานด้านการพัฒนาบ้านเมืองน่าอยู่

คณะทำงาน ทำหน้าที่ช่วยเหลือคณะอนุกรรมการจัดทำแผนยุทธศาสตร์การพัฒนาจังหวัดแบบบูรณาการ โดยรับผิดชอบการจัดทำร่างแผนยุทธศาสตร์การพัฒนาจังหวัดแบบบูรณาการตามประเด็นการพัฒนาแต่ละด้าน เสนอต่อคณะอนุกรรมการจัดทำแผนยุทธศาสตร์พัฒนาจังหวัดแบบบูรณาการให้ความเห็นชอบเบื้องต้น ก่อนนำเสนอคณะกรรมการพัฒนาจังหวัดพิจารณาให้ความเห็นชอบ

4) คณะเจ้าหน้าที่ดำเนินการจัดประชุมเชิงปฏิบัติการในการจัดทำแผนยุทธศาสตร์การพัฒนาจังหวัดแบบบูรณาการ มีหัวหน้าสำนักงานจังหวัด เป็นหัวหน้าคณะเจ้าหน้าที่ และเจ้าหน้าที่จากส่วนราชการอื่นที่เกี่ยวข้องเป็นคณะทำงาน

คณะเจ้าหน้าที่ดังกล่าว มีหน้าที่รับผิดชอบจัดเตรียมข้อมูล เป็นวิทยากรดำเนินการจัดประชุมเชิงปฏิบัติการ และรวบรวมผลจากการประชุมเชิงปฏิบัติการ สรุปเสนอคณะทำงานจัดทำแผนยุทธศาสตร์การพัฒนาจังหวัดแบบบูรณาการ

แผนภูมิที่ 1 องค์กรรับผิดชอบการจัดทำแผนยุทธศาสตร์การพัฒนาจังหวัดแบบบูรณาการ



3.11 ขั้นตอนการปฏิบัติงาน

จังหวัดสิงห์บุรี ได้ดำเนินการจัดทำแผนยุทธศาสตร์การพัฒนาจังหวัดแบบบูรณาการ ประกอบด้วยขั้นตอน และกระบวนการจัดทำแผนยุทธศาสตร์การพัฒนาจังหวัดแบบบูรณาการ ดังนี้

ขั้นตอนการประสานการจัดทำแผน ประกอบด้วยขั้นตอนหลัก 4 ขั้นตอน ดังนี้

ขั้นตอนที่ 1 ส่วนกลาง โดยคณะกรรมการนโยบายกระจายความเจริญไปสู่ภูมิภาคและท้องถิ่น (กนภ.) แจกทิศทางและประเด็นการพัฒนาตามนโยบายของรัฐบาล และแผนพัฒนาเศรษฐกิจและสังคมแห่งชาติ ให้คณะอนุกรรมการประสานการวางแผนพัฒนาจังหวัด (อผจ.) รับทราบและดำเนินการ

ขั้นตอนที่ 2 อผจ. ประสานกับกระทรวงต่าง ๆ และหน่วยงานที่เกี่ยวข้อง เพื่อกำหนดแนวทางในการจัดทำแผนและการประสานงบประมาณ รวมทั้งกระบวนการ ขั้นตอน และระยะเวลาในการวางแผน แล้วแจ้งให้จังหวัดรับทราบและดำเนินการ

ขั้นตอนที่ 3 คณะกรรมการพัฒนาจังหวัด (กพจ.) จัดทำแผนยุทธศาสตร์การพัฒนารัฐบาล โดยดำเนินการในช่วงเดือน กันยายน – ธันวาคม 2545 ตามลำดับ ดังนี้

(1) การจัดประชุมเชิงปฏิบัติการ (Workshop) ระดมความคิดเห็นจากผู้แทนภาคีการพัฒนาที่เกี่ยวข้องทุกฝ่าย ประกอบด้วย ส่วนราชการและหน่วยงานระดับจังหวัด ประชาคมจังหวัด อำเภอ ประชาคมอำเภอ องค์กรปกครองส่วนท้องถิ่น องค์กรภาคเอกชน และสื่อมวลชนต่าง ๆ เพื่อร่วมกันกำหนดยุทธศาสตร์การพัฒนารัฐบาลแบบบูรณาการ ให้สอดคล้องกับประเด็นการพัฒนาตามนโยบายของรัฐบาล แผนพัฒนาเศรษฐกิจและสังคมแห่งชาติ ศักยภาพของพื้นที่ และปัญหา/ความต้องการของประชาชน ดำเนินการในวันที่ 14 พฤศจิกายน 2545

(2) คณะเจ้าหน้าที่รวบรวมผลสรุปจากการประชุมเชิงปฏิบัติการ มอบให้คณะทำงานจัดทำแผนยุทธศาสตร์การพัฒนารัฐบาลแบบบูรณาการ ประมวลร่างเป็นแผนยุทธศาสตร์การพัฒนารัฐบาลแบบบูรณาการ ตามรูปแบบและเค้าโครงของแผนที่กำหนด เสนอให้คณะกรรมการจัดทำแผนยุทธศาสตร์การพัฒนารัฐบาลแบบบูรณาการพิจารณา ให้ความเห็นชอบเบื้องต้น ก่อนเสนอให้คณะกรรมการพัฒนาจังหวัด พิจารณาให้ความเห็นชอบ

ขั้นตอนที่ 4 จังหวัดนำส่งแผนยุทธศาสตร์การพัฒนารัฐบาลแบบบูรณาการ ให้ส่วนราชการและหน่วยงานที่เกี่ยวข้อง ทั้งในระดับจังหวัด อำเภอ และระดับส่วนกลาง ดังนี้

(1) ส่งให้ส่วนราชการและหน่วยงานระดับจังหวัด เพื่อเป็นกรอบทิศทางในการจัดทำความต้องการพัฒนารัฐบาลประจำปี ให้สอดคล้องกับยุทธศาสตร์ฯ

(2) ส่งให้อำเภอภายในจังหวัด เพื่อเป็นกรอบทิศทางในการจัดทำแผนยุทธศาสตร์การพัฒนาอำเภอ แล้วอำเภอแจ้งให้องค์กรปกครองส่วนท้องถิ่นภายในอำเภอ ใช้เป็นแนวทางในการจัดทำแผนยุทธศาสตร์การพัฒนาท้องถิ่นที่เกี่ยวข้องให้สอดคล้องต่อไป

(3) ส่งให้องค์การบริหารส่วนจังหวัด เพื่อใช้เป็นแนวทางการจัดทำแผนยุทธศาสตร์การพัฒนา และแผนปฏิบัติการพัฒนาประจำปีขององค์การบริหารส่วนจังหวัด

(4) ส่งให้หน่วยงานส่วนกลาง ได้แก่ กระทรวงต่าง ๆ สำนักงบประมาณ สำนักคณะกรรมการพัฒนาการเศรษฐกิจและสังคมแห่งชาติ (สศช.) และฝ่ายเลขานุการ อผจ. รับทราบ และใช้เป็นข้อมูลในการวิเคราะห์ เพื่อกำหนดหลักเกณฑ์ในการจัดสรรและกระจายงบประมาณของกระทรวงและส่วนราชการต่าง ๆ ลงสู่พื้นที่จังหวัดเป็นรายจังหวัด

กระบวนการจัดทำแผน ได้กำหนดเป็นขั้นตอนหลักๆ รวม 4 ขั้นตอน ได้แก่

ขั้นตอนที่ 1 การเตรียมการจัดทำแผน มีขั้นตอนย่อยๆ ดังนี้

1) การรวบรวมข้อมูล การจัดทำแผนยุทธศาสตร์การพัฒนาจังหวัดแบบบูรณาการ จังหวัดได้มีการรวบรวมข้อมูลที่เกี่ยวข้อง ได้แก่ ข้อมูลทั่วไป ข้อมูลด้านเศรษฐกิจ สังคม โครงสร้างพื้นฐาน ทรัพยากรธรรมชาติและสิ่งแวดล้อม การดำเนินงานตามนโยบาย 3 สงครามของรัฐบาล และโครงการริเริ่มที่สำคัญของจังหวัด เป็นต้น

2) การรวบรวมปัญหาสำคัญของจังหวัด ดำเนินการรวบรวมปัญหาสำคัญของจังหวัด จากข้อมูล กชช. 2 ค ข้อมูล จปร. และผลการสำรวจข้อมูลระดับหมู่บ้านของสำนักงานสถิติจังหวัด สิบบุรี ในปี 2545

3) การแต่งตั้งคณะกรรมการ คณะทำงาน และคณะเจ้าหน้าที่ รับผิดชอบในการจัดประชุมเชิงปฏิบัติการ และการจัดทำแผนยุทธศาสตร์การพัฒนาจังหวัดแบบบูรณาการ

4) การจัดทำปฏิทินการปฏิบัติงานการจัดทำแผนยุทธศาสตร์การพัฒนาจังหวัดแบบบูรณาการ จังหวัดได้กำหนดให้มีการปฏิทินการปฏิบัติงาน และให้สามารถดำเนินการตามระยะเวลาที่ส่วนกลางกำหนดไว้ได้

ขั้นตอนที่ 2 การวิเคราะห์ศักยภาพ เพื่อประเมินสถานการณ์การพัฒนาของจังหวัดในปัจจุบัน และกำหนดวิสัยทัศน์การพัฒนาจังหวัด (Vision) เป็นการประเมินโดยวิเคราะห์ถึงโอกาสและภาวะคุกคามหรือข้อจำกัด อันเป็นสถานะแวดล้อมภายนอก ที่มีผลต่อการพัฒนาในด้านต่าง ๆ ของจังหวัด รวมทั้งการวิเคราะห์จุดอ่อน จุดแข็งของจังหวัด อันเป็นภาวะแวดล้อมภายในจังหวัด แล้วนำมากำหนดสภาพด้านการพัฒนาที่จังหวัดต้องการจะเป็นไปในอนาคต นั่นคือ การกำหนดวิสัยทัศน์ ซึ่งดำเนินการโดยการจัดประชุมเชิงปฏิบัติการระดับจังหวัด และผลจากการประชุมเชิงปฏิบัติการ ได้กำหนดวิสัยทัศน์การพัฒนาจังหวัดสิบบุรี ไว้ว่า “สิบบุรีเมืองน่าอยู่ เชิดชูธรรมภิบาล สืบสานวัฒนธรรม”

ขั้นตอนที่ 3 การกำหนดภารกิจ (Mission) วัตถุประสงค์ (Objectives) และเป้าหมายการพัฒนาจังหวัด (Targets) ดำเนินการร่วมกันระหว่างคณะกรรมการจัดทำแผนยุทธศาสตร์การพัฒนาจังหวัดแบบบูรณาการ และคณะทำงานจัดทำแผนยุทธศาสตร์การพัฒนาจังหวัดแบบบูรณาการ

ขั้นตอนที่ 4 การกำหนดกลยุทธ์ และแนวทาง/มาตรการการพัฒนาจังหวัด (Strategic) เมื่อได้ดำเนินการกำหนดวิสัยทัศน์ ภารกิจ วัตถุประสงค์ โดยอาศัยพื้นฐานการวิเคราะห์ SWOT แล้วคณะทำงานจัดทำแผนยุทธศาสตร์การพัฒนาจังหวัดแบบบูรณาการ ได้จัดประชุมเชิงปฏิบัติการคณะทำงานแต่ละด้าน เพื่อร่วมกันกำหนดกลยุทธ์ และแนวทาง/มาตรการพัฒนาจังหวัด ตามประเด็นการพัฒนาที่ได้รับมอบหมาย แล้วสรุปรวบรวมส่งให้สำนักงานจังหวัด ในฐานะฝ่ายเลขานุการของคณะกรรมการจัดทำ

บทที่ 4

สรุปผล และข้อเสนอแนะ

4.1 บทสรุป

การจัดทำแผนยุทธศาสตร์การพัฒนารัฐบาลจังหวัดแบบบูรณาการ เป็นกระบวนการในการวางแผนพัฒนาจังหวัดแนวใหม่ ซึ่งสอดคล้องกับแนวคิดในแผนพัฒนาเศรษฐกิจและสังคมแห่งชาติ ฉบับที่ 9 (พ.ศ. 2545 – 2549) ที่ไม่มองการพัฒนาประเทศแบบแยกส่วน แต่เน้นการพัฒนาแบบองค์รวม โดยยึด “คนเป็นศูนย์กลางของการพัฒนา” โดยการจัดทำแผนยุทธศาสตร์การพัฒนารัฐบาลจังหวัดแบบบูรณาการ ให้ความสำคัญต่อกระบวนการมีส่วนร่วมของประชาชนทุกภาคส่วน และทุกภาคีการพัฒนา เป็นแผนยุทธศาสตร์ที่เกิดจากการวิเคราะห์ศักยภาพของจังหวัด นำไปสู่การกำหนดวิสัยทัศน์และทิศทางการพัฒนาจังหวัดในอนาคต ซึ่งจังหวัดสิงห์บุรีได้ดำเนินการจัดทำแผนยุทธศาสตร์การพัฒนารัฐบาลจังหวัดแบบบูรณาการเสร็จเรียบร้อยแล้ว

ในขั้นต่อไปจะต้องมีการนำแผนแปลงไปสู่การปฏิบัติ นั่นคือ การจัดทำแผนปฏิบัติการพัฒนารัฐบาลจังหวัดแบบบูรณาการประจำปี โดยแต่ละหน่วยงานจะต้องร่วมกันพิจารณากำหนดแผนงาน/โครงการ ลงสู่พื้นที่และกลุ่มเป้าหมายในลักษณะขององค์รวม (Holistic) และการบูรณาการ (Integration) เพื่อให้การพัฒนาบรรลุตามวิสัยทัศน์ที่กำหนด รวมทั้งต้องมีการแต่งตั้งคณะทำงานติดตามและประเมินผลการพัฒนาจังหวัด ตามแผนปฏิบัติการพัฒนารัฐบาลจังหวัดและบูรณาการประจำปี เพื่อติดตามประเมินผลการทำงาน โครงการตามแผนปฏิบัติการฯ ว่าสามารถดำเนินการบรรลุตามตัวชี้วัดที่ได้กำหนดไว้หรือไม่ ซึ่งการจะวัดได้ว่าแผนที่จัดทำขึ้นมีประสิทธิภาพหรือไม่ ขึ้นอยู่กับองค์ประกอบหลายส่วน ไม่ใช่เฉพาะตัวแผนเพียงอย่างเดียว จะต้องดูถึงการแปลงแผนไปสู่การปฏิบัติของหน่วยงานด้วยว่า สามารถดำเนินการได้สอดคล้อง ตามยุทธศาสตร์และแนวทางการพัฒนาที่กำหนดไว้หรือไม่ ทั้งนี้ ก็ขึ้นอยู่กับปัจจัยการจัดสรรงบประมาณให้จังหวัดดำเนินการ ตามแผนยุทธศาสตร์ ที่กำหนดไว้ของแต่ละกระทรวง ทบวง กรม อีกด้วย

บทบาทของผู้แทนกระทรวงในการจัดทำแผนนี้ เป็นบทบาทที่สำคัญประการหนึ่ง เพราะ ว่านอกจากจะต้องเป็นผู้รอบรู้เรื่องต่าง ๆ ของกรมที่สังกัดกระทรวงแล้ว ยังต้องมีข้อมูลเพียงพอให้กับคณะทำงานฯ อีกด้วย เพราะมีฉันทานแล้ว การจัดทำแผนก็จะไม่ครอบคลุม ทำให้การดำเนินงานไม่บรรลุตามวิสัยทัศน์ที่กำหนด ซึ่งเป็นเรื่องที่สำคัญอย่างยิ่งที่ต้องมีการศึกษา และพัฒนาปรับปรุงงานให้ดียิ่งขึ้นต่อไป

4.2 ประเด็นปัญหา

ในการศึกษากระบวนการ ขั้นตอนการจัดทำแผนยุทธศาสตร์การพัฒนารัฐบาลจังหวัดแบบบูรณาการ ของจังหวัดสิงห์บุรีในครั้งนี้ ถึงแม้ว่าในภาพรวมของการดำเนินงาน จะประสบความสำเร็จในระดับหนึ่งก็ตาม แต่จากการวิเคราะห์การดำเนินงานโดยละเอียดในแต่ละขั้นตอนแล้ว พบว่า มีปัญหาบางประการที่ยังคงมีอยู่ ซึ่งผู้ขอรับการประเมินสรุปได้ ดังนี้

ปัญหาด้านขั้นตอนการจัดทำแผน

1) ปัญหาความสมบูรณ์ครบถ้วนของข้อมูล กล่าวคือ ในการจัดทำแผนยุทธศาสตร์การพัฒนารัฐบาลจังหวัดแบบบูรณาการนี้ ข้อมูลเป็นสิ่งสำคัญที่สุด หากข้อมูลที่ได้รับไม่ครบถ้วนสมบูรณ์ครอบคลุมทุกมิติของพื้นที่แล้ว ในการวิเคราะห์ตามเทคนิค SWOT ก็จะไม่สามารถวิเคราะห์ได้อย่างครอบคลุม ทำให้บางจุดหรือบางประเด็นอาจขาดหายไป หน่วยงานโดยเฉพาะอย่างยิ่งองค์กรปกครองส่วนท้องถิ่น ยังขาดข้อมูลในเชิงคุณภาพของชุมชน ส่วนข้อมูลที่มีอยู่ บางหน่วยงานก็ไม่ยอมรับ ทำให้เกิดปัญหาในทางปฏิบัติ

2) ความเข้าใจของบุคลากรที่เข้าร่วมประชุมเชิงปฏิบัติการ บางหน่วยงานบุคลากรไม่มีความรู้ ความเข้าใจ ในการจัดทำแผนพัฒนาจังหวัด จึงทำให้แผนของหน่วยงานดังกล่าวขาดหายไป หรือ แม้แต่การเตรียมการล่วงหน้าของหน่วยงานต่าง ๆ เช่น การจัดเวทีประชาคมขององค์กรปกครองส่วนท้องถิ่น การวิเคราะห์ข้อมูลของหน่วยงาน ไม่ได้มีการกระทำล่วงหน้า ทำให้การประชุมเชิงปฏิบัติการทำได้ล่าช้า รวมทั้งการมองปัญหาของแต่ละหน่วยงาน ก็จะมองเฉพาะปัญหาในหน่วยงานของตนเอง ไม่ครอบคลุมในทุก ๆ ด้าน หรือผลกระทบที่เกิดขึ้น

3) ระยะเวลาและขั้นตอนในการจัดทำแผน มีระยะเวลาจำกัด กล่าวคือ ในการจัดทำแผนยุทธศาสตร์การพัฒนารัฐบาลจังหวัดแบบบูรณาการนี้ เป็นงานที่ละเอียดอ่อน ต้องใช้เวลา และความเข้าใจของบุคลากรที่เกี่ยวข้องทุกระดับ แต่ในทางปฏิบัติ มีเวลาในการจัดทำค่อนข้างน้อย จำกัดด้วยเงื่อนไขเวลา ทำให้แผนยุทธศาสตร์ฯ ยังไม่ครอบคลุมในทุกด้าน โดยเฉพาะในส่วนที่เกี่ยวข้องกับองค์กรปกครองส่วนท้องถิ่น และถึงแม้ว่าจะมีการจัดทำปฏิทินการจัดทำแผนยุทธศาสตร์การพัฒนารัฐบาลจังหวัดแบบบูรณาการไว้ชัดเจน แต่ก็ยังไม่สามารถดำเนินการได้ครบถ้วนตรงตามระยะเวลาที่กำหนดไว้

4) การให้ความสำคัญกับแผนยุทธศาสตร์การพัฒนารัฐบาลจังหวัดแบบบูรณาการ หัวหน้าส่วนราชการหลายหน่วยงาน ยังไม่เห็นถึงความสำคัญของการจัดทำแผนยุทธศาสตร์การพัฒนารัฐบาลจังหวัดแบบบูรณาการเท่าที่ควร ในการประชุมเชิงปฏิบัติการฯ จึงส่งเจ้าหน้าที่เข้าร่วมประชุมแทน และมองว่าเหมือนกับการจัดทำแผนพัฒนาจังหวัดเช่นที่เคยดำเนินการในปีที่ผ่านมา

5) ในส่วนของกระทรวงแรงงาน พบว่าปัญหาความครอบคลุมสมบูรณ์ของข้อมูล ยังมีข้อบกพร่องอย่างมาก คือ ข้อมูลขาดความครบถ้วนและเป็นปัจจุบัน เนื่องจากหน่วยงานตั้งอยู่ที่จังหวัด ไม่มีเครือข่ายเชื่อมโยงข้อมูลในระดับพื้นที่ ซึ่งส่งผลให้การวิเคราะห์ไม่สมบูรณ์

- การพิจารณาการจัดสรรงบประมาณไม่สอดคล้องกับแผนปฏิบัติการที่เสนอ
ขอให้หน่วยงานไม่เห็นความสำคัญในการจัดทำแผนปฏิบัติการ

- ในเรื่องการบูรณาการแผนงาน/โครงการ หน่วยงานในสังกัดกระทรวง
แรงงาน ยังมีข้อจำกัดอยู่หลายด้าน เช่น การอนุมัติงบประมาณไม่อยู่ในห้วงเวลาใกล้เคียงกัน กลุ่มเป้าหมาย
และเงื่อนไขที่กรมแต่ละกรมส่งการมา ไม่สอดคล้องกัน ทำให้ไม่สามารถบูรณาการโครงการ/กิจกรรม ได้
บางครั้งก็เกิดการทำงานซ้ำซ้อนกัน เช่น การแก้ไขปัญหาเสพติด เอดส์ และเรื่องอาสาสมัครต่าง ๆ

4.3 ข้อเสนอแนะ/แนวทางแก้ไขปัญหา

จากปัญหาต่าง ๆ ที่ประสบในการจัดทำแผนยุทธศาสตร์การพัฒนารัฐบาลแบบบูรณาการ
ผู้ขอรับการประเมินขอให้ข้อเสนอแนะในทางปฏิบัติไว้ ดังนี้

1) ควรมีแหล่งข้อมูลกลางของจังหวัด โดยใช้ศูนย์ปฏิบัติการจังหวัด (Provincial Operation
Center) เป็นจุดศูนย์กลาง และใช้เครื่องมือสื่อสารในการเชื่อมโยงข้อมูลต่าง ๆ ให้รวมอยู่ที่จุดเดียว ทุกส่วน
ราชการ หน่วยงาน สามารถเรียกใช้ได้ (Intranet) และผสมผสานกับโครงการ Internet Tambon ที่รัฐได้
ดำเนินการในท้องถิ่นทุกท้องถิ่น

2) ควรมีการเพิ่มศักยภาพในการจัดทำแผนพัฒนาจังหวัด แก่ผู้รับผิดชอบการจัดทำแผน
ของแต่ละหน่วยงานอย่างต่อเนื่อง ทั้งในด้านกระบวนการจัดทำแผน การวิเคราะห์ข้อมูล รวมไปถึงการ
จัดทำฐานข้อมูล และเน้นย้ำให้ผู้บริหารของแต่ละหน่วยงาน ให้ความสำคัญกับกระบวนการและขั้นตอน
ของการจัดทำแผนยุทธศาสตร์การพัฒนารัฐบาลแบบบูรณาการ

3) การจัดสรรงบประมาณให้จังหวัดดำเนินการตามแผนยุทธศาสตร์การพัฒนารัฐบาล
แบบบูรณาการ ซึ่งจังหวัดได้เสนอความต้องการพัฒนารัฐบาล ประจำปี 2547 ส่งให้กระทรวง/กรม และ
หน่วยงานส่วนกลางที่เกี่ยวข้องแล้วนั้น ควรมีการจัดสรรงบประมาณให้จังหวัดสามารถดำเนินการได้แบบ
เบ็ดเสร็จ ให้แต่ละหน่วยงานสามารถบูรณาการแผนงาน/โครงการได้อย่างแท้จริง

4) หน่วยงานสังกัดกระทรวงแรงงานในจังหวัดทุกหน่วยงาน ควรมีการบูรณาการการ
พัฒนาของกระทรวงแรงงาน เพื่อตอบสนองนโยบายของกระทรวงฯ และจังหวัด คือ

4.1 จัดตั้งศูนย์ข้อมูลด้านแรงงาน ณ สำนักงานแรงงานจังหวัด เพื่อทำหน้าที่เป็น
ศูนย์สารสนเทศ และให้บริการด้านข้อมูลเกี่ยวกับแรงงานในพื้นที่จังหวัด

4.2 ตั้งคณะทำงานจัดทำแผนยุทธศาสตร์

4.3 ควรมีการบูรณาการโครงการที่มีกลุ่มเป้าหมายเดียวกัน หรือลักษณะโครงการ
เดียวกันของหน่วยงานในจังหวัด เพื่อไม่ให้เกิดความซ้ำซ้อน

5) ในส่วนของกระทรวงฯ ควรมีการสร้างเครือข่ายแรงงานในทุกระดับ เพื่อเป็นแหล่ง
ข้อมูลให้จังหวัดทั้งเชิงปริมาณและคุณภาพ เช่น เครือข่ายอาสาสมัครแรงงาน อาสาสมัครจัดหางาน

บรรณานุกรม

- กรมการพัฒนาชุมชน. 2536. การพัฒนาตำบล กรุงเทพฯ : ห้างหุ้นส่วนจำกัดเพิ่มเสริมกิจ.
- คณะกรรมการติดตามการบริหารงบประมาณ. 2545. เอกสารประกอบการสัมมนา คณะกรรมการติดตามการบริหารงบประมาณ สถาผู้แทนราษฎร เรื่อง “ยุทธศาสตร์การบริหารงบประมาณแผนใหม่”. กรุงเทพฯ : ห้างหุ้นส่วนจำกัด เจ.เอ็น.ที.
- คณะกรรมการประสานการวางแผนพัฒนาจังหวัด (อผจ.) ภายใต้คณะกรรมการนโยบายกระจายความเจริญไปสู่ภูมิภาคและท้องถิ่น (กนภ.) .2545. คู่มือการจัดทำแผนพัฒนาจังหวัดแบบบูรณาการ (ในช่วงปีงบประมาณ 2541 – 2549). กรุงเทพฯ : บริษัท บพิตรการพิมพ์ จำกัด .
- สำนักงานคณะกรรมการพัฒนาเศรษฐกิจและสังคมแห่งชาติ. 2544. แผนพัฒนาเศรษฐกิจและสังคมแห่งชาติ ฉบับที่ 9 พ.ศ. 2545 – 2549. โรงพิมพ์คุรุสภาลาดพร้าว. กรุงเทพฯ.
- สถาบันราชภัฏสุรินทร์. 2545. รายงานการวิจัยประเมินผลจังหวัดทดลองแผนบูรณาการเพื่อการพัฒนากรณี จังหวัดศรีสะเกษและสุรินทร์ . (เอกสารอัดสำเนา)
- สำนักงานปลัดกระทรวงมหาดไทย . 2543. ประมวลกฎหมาย ระเบียบ คำสั่ง มติ และหนังสือสั่งการ เกี่ยวกับการบริหารการวางแผนพัฒนาจังหวัด ตามนโยบายกระจายความเจริญไปสู่ภูมิภาคและท้องถิ่น. ปทุมธานี : โรงพิมพ์ธรรมสูตรพรินติ้ง .
- สำนักงานจังหวัดสิงห์บุรี. 2546. “ความต้องการพัฒนาจังหวัด ประจำปี 2547 จังหวัดสิงห์บุรี”. (เอกสารอัดสำเนา)
- สำนักงานจังหวัดสิงห์บุรี. 2545 “แผนยุทธศาสตร์การพัฒนาจังหวัดแบบบูรณาการ จังหวัดสิงห์บุรี”. (เอกสารอัดสำเนา)