

บทที่ 1

บทนำ

1. ความสำคัญของปัญหา

“สถิติ” นับเป็นเครื่องมือที่สำคัญของศาสตร์ต่าง ๆ มนุษย์เราใช้สถิติเป็นเครื่องมือในการวิเคราะห์สถานการณ์ต่าง ๆ เพื่อการตัดสินใจและแก้ไขปัญหาต่าง ๆ ได้ถูกต้องมากที่สุด ความเจริญทางด้านเทคโนโลยีสารสนเทศที่เกี่ยวกับคอมพิวเตอร์ ระบบฐานข้อมูล การสื่อสาร มีความเจริญก้าวหน้ามากเท่าใด ข้อมูลสถิติยิ่งทวีความสำคัญมากยิ่งขึ้นเท่านั้น

สถิติ ไม่ได้หมายความถึงเฉพาะตัวเลขและตารางตัวเลขเท่านั้น จริง ๆ แล้ว ข้อมูลสถิติเป็นได้ทั้งตัวเลขและข้อความก็ได้ ซึ่งมีความหมายมากกว่า ข้อเท็จจริงที่เป็นตัวเลข สถิติยังเป็นศาสตร์ที่ว่าด้วยวิธีการหาข้อเท็จจริงด้วยการเก็บข้อมูล แล้วนำมาวิเคราะห์เพื่อหาข้อสรุปและสามารถทำข้อสรุปนั้นมาช่วยในการตัดสินใจได้¹ ซึ่งไม่ว่าจะเป็นหน่วยงานภาครัฐ รัฐวิสาหกิจ เอกชน องค์กรต่าง ๆ จะต้องอาศัยข้อมูลทางสถิติประกอบการตัดสินใจวางแผนการดำเนินงานและแก้ไขปัญหาทั้งสิ้นหน่วยงานอื่น ๆ รวมทั้งหน่วยงานของกระทรวง แรงงานเองบางหน่วย ต่างประสบกับปัญหาในหลาย ๆ เรื่อง ปัญหาที่น่าสนใจในที่สำคัญ ๆ มีดังนี้

ประการแรก ข้อจำกัดในเรื่องตำราที่จะใช้ประกอบในการอ่าน ข้อมูลสถิติแรงงาน โดยตรงที่สะดวก และสามารถนำมาใช้ได้ตามวัตถุประสงค์ในทันที จะมีจำหน่ายในท้องตลาดและร้านหนังสือก็เป็นเพียงสถิติเบื้องต้นทั่วไป แต่จะไม่มีเกี่ยวกับแรงงานโดยเฉพาะ อาจจะเกี่ยวบ้างแต่ไม่มาก ซึ่งไม่ตรงตามวัตถุประสงค์ของผู้ใช้เฉพาะด้าน จริง ๆ แล้วปัญหานี้สามารถแก้ไขได้โดยสอบถามจากเจ้าหน้าที่สำนักงานสถิติจังหวัดได้ แต่บางท่านอาจจะไม่สะดวกและเกิดปัญหาว่า ไม่ทราบจะถามอย่างไร ประเด็นไหน นับเป็นปัญหาที่ถ้าใครไม่ประสบด้วยตนเองจะไม่ทราบ โดยเฉพาะผู้ที่ไม่ได้เรียนทางด้านสถิติมาหรือไม่ชอบงานด้านสถิติตัวเลข แต่ต้องมาทำงานในด้านที่ต้องใช้ตัวเลข ดังนั้นเพื่อให้มีการพัฒนางานในด้านข้อมูล จึงมีความจำเป็นอย่างยิ่งที่จะต้องจัดให้มีคู่มือเกี่ยวกับการใช้สถิติด้านแรงงานขึ้น เพื่ออำนวยความสะดวกและสร้างความเข้าใจในเรื่องการใช้ข้อมูลให้ถูกต้องยิ่งขึ้น

/ประการที่สอง...

¹ ผดุงภส รัตนาถังการ “สถิติเบื้องต้น” 2547),1 เอกสาร ชัดสำเนา

ประการที่สอง ข้อมูลมีมากมาย แต่ใช้ไม่เป็น ไม่ทราบวิธีการจัดการกับข้อมูล ถึงจะมีข้อมูลมากก็จะไม่เกิดประโยชน์ ดังนั้นจะต้องมีการพัฒนาให้สามารถจัดการกับข้อมูลให้อยู่ในรูปแบบที่จะสามารถนำไปวิเคราะห์ในงานให้เกิดประโยชน์ต่อไปได้

จากการสังเกตและพบประเด็นปัญหาดังกล่าว ผู้ศึกษามีความคิดเห็นว่า งานในด้านแรงงาน โดยเฉพาะการบริหารจัดการข้อมูลแรงงานเป็นสิ่งสำคัญมาก ก่อนที่จะใช้ข้อมูลสถิติอะไรก็ตาม สิ่งสำคัญอย่างยิ่งก็คือ การศึกษาให้เข้าใจถึงความเป็นมา , แนวความคิด วัตถุประสงค์ , ขอบข่ายการเก็บข้อมูล นิยามที่สำคัญ ๆ และก่อนที่จะทำงานในด้านการบริหารจัดการข้อมูลแรงงานสมควรอย่างยิ่งที่เจ้าหน้าที่หรือผู้เกี่ยวข้องจะต้องมีความรู้พื้นฐานทางด้านสถิติเบื้องต้นมาก่อน ซึ่งบางท่านอาจจะไม่มีความจำเป็นเพราะสำเร็จการศึกษาทางด้านสถิติมาโดยตรง แต่ผู้ศึกษาเชื่อว่ายังมีเจ้าหน้าที่อีกหลายท่านที่ไม่ได้เรียนมาในสาขานี้ และมีนิสัยส่วนตัวที่ไม่ชอบในเรื่องสถิติ แต่ต้องมาทำงานในด้านสถิติ เหตุการณ์เหล่านี้นับเป็นแรงบันดาลใจ ทำให้ผู้ศึกษาได้ทำการศึกษาเรื่อง การนำหลักสถิติมาใช้กับข้อมูลด้านแรงงาน

กรณีศึกษา : ข้อมูลด้านแรงงานจังหวัดศรีสะเกษ ขึ้น โดยจะมุ่งเน้นไปที่หลักการคำนวณและการประโยชน์จากตัวชี้วัดด้านแรงงานที่สำคัญ ๆ โดยได้ทำการศึกษาข้อมูลเพื่อประกอบการนำเสนอจาก โครงการสำรวจภาวะการมีงานทำของประชากร จังหวัดศรีสะเกษ ซึ่งจัดทำโดยสำนักงานสถิติแห่งชาติ เป็นตัวอย่างในครั้งนี้

2. วัตถุประสงค์ของการศึกษา

1. เพื่อทราบถึงปัญหาของผู้เกี่ยวข้องในการใช้ข้อมูลด้านแรงงานที่ยังไม่ถูกต้อง
2. เพื่อหาแนวทางแก้ไขปัญหาดังกล่าวตามข้อ 1 ตามขอบข่ายการศึกษา
3. ศึกษาถึงวิธีการได้มาของข้อมูลด้านแรงงาน เกี่ยวกับโครงสร้างประชากรและกำลัง

กำลังแรงงาน

4. ศึกษาวิธีการนำ ข้อมูลด้านแรงงานเกี่ยวกับโครงสร้างประชากร ไปใช้ประโยชน์ ซึ่งประกอบไปด้วย การให้รู้จักกับตัวชี้วัดด้านแรงงานหลัก ๆ ที่สำคัญและหลักการคำนวณหา

/ ค่าตัวชี้วัด...

ค่าตัวชีวิต ตลอดจนเสนอแนะวิธีนำตัวชีวิตไปใช้ประโยชน์

5. ศึกษาทบทวนเพื่อนำเสนอหลักและเทคนิควิธีคิดคำนวณทางสถิติอย่างง่าย อันเป็นการอำนวยความสะดวกและใช้สำหรับเป็นแนวทางในการประยุกต์ใช้กับข้อมูลด้านแรงงานแก่ผู้สนใจต่อไป

3. ขอบข่ายการศึกษา

- ศึกษาถึงวิธีการนำหลักสถิติมาใช้กับข้อมูลด้านแรงงานจังหวัดศรีสะเกษ โดยเฉพาะวิธีการคำนวณค่าพื้นฐานของตัวชีวิตด้านแรงงานที่สำคัญ ๆ ตลอดจนหลักการนำตัวชีวิตไปใช้ประโยชน์

4. วิธีการศึกษา

1. ศึกษาปัญหาในการใช้ข้อมูลด้านแรงงานจากการสังเกตบุคคลที่เกี่ยวข้อง
2. ศึกษาจากเอกสารต่าง ๆ ในเรื่องความรู้เกี่ยวกับสถิติ
3. ศึกษาจากเอกสารเรื่อง โครงการสำรวจภาวะการทำงานของประชากร ซึ่งจัดทำโดยสำนักงานสถิติแห่งชาติ โดยมุ่งศึกษาข้อมูลด้านแรงงานของจังหวัดศรีสะเกษ ตั้งแต่ปี 2545 (ไตรมาส 1 - 4) ถึงปี 2547 (ไตรมาส 1)
4. ศึกษาจากสื่อบุคคล โดยทำการสอบถามจากเจ้าหน้าที่ของสำนักงานสถิติจังหวัดศรีสะเกษ

5. ประโยชน์ที่คาดว่าจะได้รับ

จากการศึกษา เรื่อง การนำหลักสถิติมาใช้กับข้อมูลด้านแรงงาน กรณีศึกษา: ข้อมูลด้านแรงงานจังหวัดศรีสะเกษ ฉบับนี้ ทำให้ทราบถึงหลักวิธีการนำข้อมูลสถิติแรงงานไปใช้อย่างถูกหลักวิชาการ และก่อให้เกิดเป็นประโยชน์ ดังนี้

1. สามารถนำไปใช้เป็นเครื่องมือในการปฏิบัติงานด้านการบริหารจัดการข้อมูลด้านแรงงานของเจ้าหน้าที่ผู้ปฏิบัติงานในด้านข้อมูลแรงงานได้ ตลอดจนสามารถอำนวยความสะดวกในการศึกษาค้นคว้าและนำข้อมูลตัวชีวิตด้านแรงงานไปใช้ประโยชน์ได้อย่างถูกวิธี
2. ทำให้ทราบถึงวิธีการคำนวณค่าตัวชีวิตด้านแรงงานขั้นพื้นฐาน และการนำค่าตัวชีวิตไปใช้ประโยชน์...

ไปใช้ประโยชน์ได้ถูกต้อง

3. สามารถใช้เป็นพื้นฐานในการศึกษาเพิ่มเติมและพัฒนางานในด้านสถิติข้อมูลแรงงาน ให้มีการพัฒนาต่อไป เช่น ประโยชน์ในด้านการวางแผนเขียนโปรแกรมคอมพิวเตอร์เพื่อสร้างระบบการจัดเก็บข้อมูลแรงงานต่าง ๆ ให้ได้มาตรฐานและสามารถเชื่อมโยงข้อมูลเป็นเครือข่ายที่สามารถจัดเก็บและประมวลผลข้อมูล จนสามารถตอบสนองความต้องการของผู้ใช้ประโยชน์ จากข้อมูลและผู้เกี่ยวข้องได้อย่างมีประสิทธิภาพเกิดความก้าวหน้าต่อไป

4. เพื่อเพิ่มประสิทธิภาพในการนำเสนอข้อมูลด้านแรงงานของเจ้าหน้าที่ผู้ปฏิบัติและผู้เกี่ยวข้อง กล่าวคือ การนำเสนอข้อมูลด้านแรงงานหากผู้ที่นำเสนอข้อมูล มีความรู้และมีความเข้าใจในกระบวนการได้มาของข้อมูลเป็นอย่างดีแล้ว จะก่อให้เกิดความเชื่อมั่นและสง่างามในการนำเสนอ ที่สำคัญผู้รับทราบข้อมูลเกิดความเข้าใจ ผลสุดท้ายก่อให้เกิดการใช้ประโยชน์จากข้อมูลเพื่อการวิเคราะห์ได้อย่างถูกต้อง

5. เพื่อเป็นการประชาสัมพันธ์ ให้ผู้เกี่ยวข้องที่ต้องใช้ข้อมูลด้านแรงงาน ไม่ว่าจะ เป็นบุคคลจากหน่วยงาน หรือ องค์กร ต่าง ๆ เกิดความเข้าใจและสามารถใช้ข้อมูลได้อย่างถูกต้อง และเกิดประโยชน์มากยิ่งขึ้น

บทที่ 2

แนวคิดทฤษฎีที่เกี่ยวข้อง

1. แนวคิดเกี่ยวกับความหมายของ “สถิติ”

สถิติ (Statistics) มีรากศัพท์มาจากคำว่า State ที่แปลว่า รัฐ ทั้งนี้เพราะในสมัยกลาง (ศตวรรษที่ 18) ตัวเลขที่แสดงข้อเท็จจริงต่าง ๆ โดยมากจะเก็บโดยรัฐ และเก็บเพื่อประโยชน์ในการบริหารงานของรัฐ เช่น จำนวนประชากร ข้อมูลการเก็บภาษี เป็นต้น แต่ก็ได้หมายความว่า มนุษย์เรารู้จักใช้สถิติเมื่อประมาณ 200 ปี มาแล้ว เพราะได้มีหลักฐานแสดงว่าในสมัยที่จักรวรรดิโรมัน กรีก และอียิปต์รุ่งเรืองเมื่อหลายพันปีมาแล้วนั้น รัฐได้มีการบันทึกและใช้ข้อมูลจำนวนประชากรและทรัพยากรมนุษย์ของรัฐอย่างกว้างขวางเพื่อประโยชน์ ในการเกณฑ์กำลังพล และจากการเก็บภาษี เช่น ประมาณปี คศ 1070 จักรพรรดิวิลเลียม (William) ได้สั่งให้มีการจัดทำสำมะโนประชากรในราชอาณาจักรอังกฤษขึ้น²

ความหมายของสถิติ จำแนกได้เป็น 2 ความหมาย

1. สถิติ หมายถึง ข้อมูลข่าวสารที่เป็นตัวเลขที่ได้มาด้วยวิธีต่าง ๆ จากข้อมูลจำนวนมาก เพื่อให้บอกลักษณะต่าง ๆ ของสิ่งที่สนใจศึกษา³ เช่น สถิติเกี่ยวกับจำนวนประชากร ประเทศไทย จำแนกตามเพศ อายุ การศึกษา การมีงานทำ เป็นต้น

2. สถิติ หมายถึง ศาสตร์ที่เกี่ยวกับระเบียบวิธีเชิงสถิติ (Statistical Method)⁴

สถิติแบ่งออกเป็น 2 แขนงใหญ่ ๆ ดังนี้

1. สถิติเชิงพรรณนา (Descriptive Statistics) เป็นสถิติที่ใช้เพื่อแสดงและอธิบาย ลักษณะของสมาชิก กลุ่มที่ต้องการศึกษา นับเป็นการวิเคราะห์ข้อมูลขั้นต้น โดยเก็บรวบรวมข้อมูลจากสมาชิกของกลุ่มนั้นแล้วจัดให้เป็นระบบ แล้วนำเสนอ เพื่อให้เกิดความเข้าใจและ

/ในการแปลความหมาย....

² เรื่องเดียวกัน,หน้า 1

³ เรื่องเดียวกัน,หน้า 2

⁴ นันท ประสงค์,สถิติธุรกิจ (กรุงเทพฯ:ศูนย์ส่งเสริมวิชาการ,2543):2

ในการแปลความหมายของข้อมูลที่จัดเก็บและรวบรวมได้ ไม่มีการอ้างอิงไปถึงกลุ่มอื่นซึ่งแสดงด้วยค่าต่าง ๆ ดังนี้

- การแจกความถี่ (Frequency Distribution)
- การคำนวณค่าร้อยละ (Percent)
- สัดส่วน (ProPortion)
- อัตราส่วน (Ratio)
- เปอร์เซ็นไทล์ (percentile)
- การหาค่าเฉลี่ย (Mean)
- มัชฌิม (Median)
- ฐานนิยม (Mode)
- ค่าสัมประสิทธิ์ของความแปรผัน(Coefficien of Variation,c.v.)

2. สถิติเชิงอนุมาน (Inferential Statitics) เป็นสถิติที่ใช้อธิบายถึงลักษณะของประชากรกลุ่มตัวอย่างแล้วทำการวิเคราะห์เพื่อนำผลไปสรุปอ้างอิงถึงประชากรทั้งหมดที่ทำการศึกษา นับเป็นการวิเคราะห์ข้อมูลชั้นสูงซึ่งได้มีการนำเอาทฤษฎีความน่าจะเป็น เช่น

- การประมาณค่า (Estimation)
- การทดสอบสมมติฐาน (Testing of Hypothesis)
- การวิเคราะห์ความแปรปรวน (Analysis of Variance)
- การวิเคราะห์ความถดถอยและสหพันธ์ (Regression and Correlation Analysis)

ความหมายของคำ/นิยามศัพท์ที่สำคัญ

ในการศึกษาสถิติ จำเป็นจะต้องรู้จักกับความหมายของคำต่าง ๆ เพื่อไม่ให้เกิดความสับสน ผู้ศึกษาจะได้นำเสนอความหมายของคำที่มีความสำคัญต่อการที่เราจะนำไปใช้ข้อมูลทางสถิติต่าง ซึ่งมีดังต่อไปนี้

1. ประชากร (Population) หมายถึง สมาชิกทุกหน่วย กลุ่มหรือทั้งหมดของสิ่งที่เราต้องการศึกษา⁵

⁵ สุจิตรา บุญบริดพันธุ์, ระเบียบวิธีวิจัยสำหรับรัฐประศาสนศาสตร์, (กรุงเทพมหานคร, 2546), 146

ซึ่งอาจจะเป็น คน สัตว์ สิ่งของ เหตุการณ์ ยกตัวอย่างเช่น เราสนใจจะศึกษา การ
ใช้เกษตรอินทรีย์ของชาวนา ประชากร ก็คือ ชาวนาทุกคนในประเทศไทย ซึ่งมีข้อสังเกตว่า
ประชากรก็คือ จำนวนของสิ่งที่เราจะศึกษาทั้งหมด ประชากรแบ่งออกเป็น 2 ชนิดคือ

1.1 ประชากรที่มีจำนวนแน่นอน หรือมีจำนวนจำกัด (Finite Population) เป็นประชากรที่เราสามารถนับและระบุจำนวนได้แน่นอนและครบถ้วน เช่น จำนวนสถาน-
ประกอบการในจังหวัดศรีสะเกษ เป็นต้น

1.2 ประชากรที่มีจำนวนมากมายไม่จำกัด (Infinite Population) เป็นประชากร
ที่มีสมาชิกหรือมีขนาดใหญ่มาก เราไม่สามารถระบุให้แน่นอนได้ เช่น จำนวนปลาหมึกใน
ทะเล จำนวนเมล็ดข้าวเปลือกในยุ้งของชาวนา จำนวนต้นไม้ทุกต้นในพื้นที่นา

2. ตัวอย่างหรือกลุ่มตัวอย่าง (Sample) ใช้สัญลักษณ์ “n” แทน หมายถึง บางส่วนของ
ประชากรที่นักวิจัยเลือกทำการศึกษา⁶ จากเหตุผลที่ว่า ประชากรมีขนาดใหญ่เกินไป การที่
เราจะศึกษาสมาชิกทุกหน่วยของประชากรทั้งหมดนั้นเป็นไปได้ยาก และมีความยากลำบากมาก
เพราะจะทำให้เสียเวลา เสียงบประมาณ การศึกษาจากตัวอย่าง สามารถที่จะให้ผลการศึกษา
ใกล้เคียงกับความจริงได้ ซึ่งวิธีนี้มักจะถูกนำมาใช้ในด้านสถิติ เพราะประหยัดค่าใช้จ่ายและ
ประหยัด แต่การที่ตัวอย่างจะแทนประชากรได้ดีเพียงใดนั้น ก็ขึ้นอยู่กับวิธีการที่ใช้ในการสุ่ม
ตัวอย่าง ซึ่งต้องอาศัยหลักวิชาที่เรียกว่า Sampling Technique

3. พารามิเตอร์ (Parameter) เป็นค่าที่จริงของประชากร ที่หาได้โดยวิธีการทางสถิติ
เพื่อใช้ในการอธิบายลักษณะต่าง ๆ ของประชากร ซึ่งค่านี้ไม่สามารถคำนวณได้โดยตรง
เพราะขนาดของประชากรยิ่งใหญ่เกินไป ซึ่งมักจะเป็นค่าคงที่ เช่น

- ค่าเฉลี่ยเลขคณิต ใช้สัญลักษณ์ μ (อ่านว่า มิว) แทน
- สัดส่วนของสิ่งที่สนใจ π แทน
- ส่วนเบี่ยงเบน ใช้สัญลักษณ์ σ (อ่านว่า ซิกมา) แทน

4. ค่าสถิติ (statistics) หมายถึง ค่าที่เราคำนวณได้จากประชากรกลุ่มตัวอย่างที่เราสุ่ม
มา ซึ่งจะมีการนำค่าสถิตินี้ไปใช้ประมาณค่าพารามิเตอร์ อีกครั้ง ตัวอย่างเช่น

- ค่าเฉลี่ยเลขคณิต สัญลักษณ์ที่ใช้ \bar{x} แทน
- สัดส่วนของสิ่งที่สนใจ สัญลักษณ์ที่ใช้ p แทน

⁶ บภาพรณ์ จันทร์ศัพท์ และคนอื่น ๆ, วิธีการวิจัยเบื้องต้น, พิมพ์ครั้งที่ 2, (กรุงเทพฯ:มหาวิทยาลัยบูรพา, 2546), 96

- ส่วนเบี่ยงเบนมาตรฐาน สัญลักษณ์ที่ใช้ ๘ แทน

5. ตัวแปร (Variable) หมายถึง ลักษณะและคุณสมบัติของประชากรที่เรากำลังสนใจศึกษา เช่น อายุ เพศ การศึกษา รายได้ อาชีพ เป็นต้น ตัวแปรมีอยู่ 2 ชนิด

5.1 ตัวแปรเชิงคุณภาพ (Qualitative Variable) ตัวแปรชนิดนี้ไม่สามารถวัดค่าออกมาเป็นตัวเลขได้ เช่น เพศ ภูมิลำเนา สีผิว หรือบางครั้งอาจวัดค่าเป็นตัวเลขได้ แต่ไม่ใช่ค่าที่แท้จริง⁷ แต่เป็นเพียงสัญลักษณ์เท่านั้น เราไม่สามารถนำมาคำนวณ บวก ลบ คูณหารได้

5.2 ตัวแปรเชิงปริมาณ (Quantitative Variable) ตัวแปรประเภทนี้สามารถวัดค่าเป็นจำนวนตัวเลขได้ เช่น รายได้ จำนวนโคในครอบครัวยกของเกษตรกรจังหวัดศรีสะเกษ เป็นต้น

6. ข้อมูล (Data) หมายถึง ลักษณะของสิ่งต่าง ๆ ที่เราเก็บรวบรวมเพื่อทำการศึกษาซึ่งอาจจะเป็นได้ทั้งตัวเลขหรือข้อความก็ได้ ข้อมูลสามารถจำแนกออกเป็นหลายประเภทดังนี้

6.1 จำแนกตามลักษณะของข้อมูล

6.1.1 ข้อมูลเชิงปริมาณ (Qualitative Data) ข้อมูลชนิดนี้สามารถวัดค่าได้ว่ามีมากน้อยเท่าใด ซึ่งแสดงได้เป็นตัวเลข เช่น ยอดขาย รายได้ อายุ เป็นต้น

6.1.2 ข้อมูลเชิงคุณภาพ (Quantitative Data) ข้อมูลชนิดนี้ไม่สามารถระบุจำนวน หรือค่าได้ว่าจำนวนเท่าใด ส่วนใหญ่จะเป็นข้อความ เช่น ลักษณะของสิ่งต่าง ๆ คุณภาพของสินค้า เป็นต้น

6.2 จำแนกตามแหล่งที่มาของข้อมูลแบ่งเป็น

6.2.1 ข้อมูลปฐมภูมิ (Primary Data) เป็นข้อมูลที่ใช้หรือหน่วยงานที่ใช้ข้อมูลเป็นผู้เก็บรวบรวมเอง ข้อมูลชนิดนี้จะมีรายละเอียดตรงกับความต้องการของผู้ใช้แต่มีข้อเสียคือมีค่าใช้จ่ายสูงเสียเวลาในการเก็บข้อมูลมาก

6.2.2 ข้อมูลทุติยภูมิ (Secondary Data) เป็นข้อมูลที่ได้จากหน่วยงานอื่น กล่าวคือ

/ผู้ใช้ข้อมูลไม่ได้เก็บ...

ผู้ใช้ข้อมูลไม่ได้เก็บรวบรวมข้อมูลเอง เพียงแต่เป็นผู้นำข้อมูลของบางหน่วยที่ทำไว้แล้วมาใช้ จึงทำให้ประหยัดทั้งค่าใช้จ่ายและเวลา

* ส่วนใหญ่จะใช้ในการวิเคราะห์ทั้ง 2 แบบ

6.3 จำแนกตามสเกลการวัดข้อมูล

ข้อมูลที่เก็บรวบรวมไว้ สามารถแบ่งออกได้ 4 ระดับ เพื่อช่วยให้การเลือกวิเคราะห์ทางสถิติที่เหมาะสมได้

6.3.1 สเกลนามกำหนด (Nominal Scales) เป็นการแบ่งกลุ่มข้อมูลออกเป็นกลุ่ม ๆ เพื่อให้การวิเคราะห์มีความสะดวกขึ้น ซึ่งตัวเลขที่กำหนดไม่สามารถนำมา บวก ลบ คูณหาร ได้ เพียงแต่เพื่อให้เกิดความสะดวกเท่านั้น ยกตัวอย่างเช่น เพศ มี 2 ค่า คือ ชาย = 1, หญิง = 2 จากนั้นเรามาหาความถี่ของแต่ละค่าเป็นจำนวนเท่าใด เช่น จากตัวอย่าง 200 คน แบ่งเป็นเพศชายจำนวน 50 คน เพศหญิงจำนวน 150 คน เป็นต้น

6.3.2 สเกลอันดับ (Ordinal Scale) เป็นลักษณะการเปรียบเทียบข้อมูลในกลุ่มเดียวกันว่ากลุ่มใด ดีกว่า น้อยกว่า สูงกว่า เป็นเพียงการบอกถึงอันดับเท่านั้น แต่ไม่ได้บอกถึงปริมาณมากน้อยเท่าใด เช่น เพลงที่ท่านต้องการฟังโดยเรียงลำดับเพลงที่ต้องการฟังมากที่สุดเป็นอันดับที่ 1 จากนั้นเป็นเพลงอันดับรองลงมา เป็นอันดับ 2, อันดับ 3 ตามลำดับ เป็นต้น

6.3.3 สเกลอันตรภาค (Interval Scale) เป็นการวัดค่าที่ละเอียดไปถึงค่าจริงของสิ่งวัดตัวเลขที่วัดได้ จะมีช่วงห่างที่เท่ากัน โดยมีจุดเริ่มต้นที่เรียกว่า จุดศูนย์สมมุติ (Arbitrary Zero) ที่ไม่ใช่จุดศูนย์แท้ ดังนั้นตัวเลขที่ได้จากการวัดจึงบอกได้เพียงว่าสิ่งนั้น ๆ มีปริมาณมากกว่า หรือ น้อยกว่ากันเท่าไร แต่ไม่สามารถบอกได้ว่ามากหรือน้อยเป็นกี่เท่าของซึ่งกันและกันได้ ยกตัวอย่าง ผลการสอบวิชาเลขคณิต สมมุติ วีระสอบได้ 40 คะแนน, ประสงค์สอบได้ 10 คะแนน ก็จะบอกได้เพียงว่า วีระสอบวิชาเลขคณิตได้คะแนนมากกว่า ประสงค์ 40 คะแนน แต่ไม่ได้หมายความว่าวีระมีความรู้วิชาเลขคณิตเป็น 4 เท่าของ

/ ประสงค์และผู้ที่สอบเลขคณิต...

ประสงค์และผู้ทดสอบเลขคณิตได้คะแนน 0 คะแนนก็ไม่ได้หมายความว่าเขาไม่มีความรู้วิชาเลขคณิตเลย เพียงแต่เขาทำข้อสอบที่กำหนดมาให้ไม่ได้เท่านั้น⁸

จะเห็นว่าสเกลอัตราภาคนั้น สามารถแบ่งข้อมูลออกเป็นกลุ่ม ๆ และบอกปริมาณความแตกต่างระหว่างกลุ่มได้

6.3.4 สเกลอัตราส่วน (Ratio Scales) ถือเป็นมาตราการวัดข้อมูลที่ดีที่สุดและสมบูรณ์ที่สุด ตัวเลขที่วัดได้มีช่วงห่างเท่ากัน นั่นคือเป็นลักษณะข้อมูลตามสเกลอัตราภาคขั้น เพียงแค่จุดเริ่มต้นเป็นจุดที่มีความหมายคือ มีจุดเริ่มต้นที่จุดศูนย์แท้ (Absolute Zero) สามารถบอกขนาดความแตกต่างและสามารถทำการเปรียบเทียบความแตกต่างนั้นได้ เช่น นาย ก. มีรายได้ 20,000 บาท/เดือน และนาย ข. มีรายได้ 10,000 บาท/เดือน แสดงว่า นาย ก. มีรายได้มากเป็น 2 เท่าของนาย ข. และนาย ค. มีรายได้เป็น 0 บาท แสดงว่านาย ค. ไม่มีรายได้ จะเห็นว่า ค่า 0 ในที่นี้ คือ จุดเริ่มต้น

ข้อสังเกต

- ข้อมูลสเกลนามกำหนดและสเกลอันดับเป็นข้อมูลเชิงคุณภาพ การที่กำหนดค่าตัวเลข เพื่อให้เกิดความสะดวกในการประมวลผลเท่านั้น ไม่สามารถคำนวณได้
- ข้อมูลสเกลอันดับ และสเกลอัตราส่วนเป็นข้อมูลเชิงปริมาณ ค่าของตัวเลขมีความหมายสามารถคำนวณได้ ซึ่งสามารถวิเคราะห์โดยใช้ตารางแสดงความถี่, ค่าเฉลี่ย, ฐานนิยม, พิสัย, ส่วนเบี่ยงเบนมาตรฐาน ฯลฯ ได้

6.4 จำแนกตามเวลาของการเก็บรวบรวมข้อมูล

6.4.1 ข้อมูลอนุกรมเวลา (Time – Series data) เป็นข้อมูลที่เก็บรวบรวมตามลำดับเวลาต่อเนื่องไปเรื่อยๆ ยกตัวอย่างเช่น การสำรวจภาวะการทำงานของประชากร จังหวัดศรีสะเกษ ในแต่ละเดือน หรือแต่ละปี

6.4.2 ข้อมูลภาคตัดขวาง (Cross – Sectional data) เป็นลักษณะข้อมูลที่มีการจัดเก็บรวบรวม ณ เวลาใด เวลาหนึ่ง ถ้าข้อมูลภาคตัดขวางชนิดเดียวกันมีการจัดเก็บเป็นระยะ ๆ ต่อเนื่องกันไปอย่างสม่ำเสมอชุดข้อมูลภาคตัดขวางก็หมายถึง ข้อมูลอนุกรมเวลานั่นเอง

/ สถิติได้มาจาก....

⁸ ฌ็อง บัวโรจมีซ็องพร. "การวิเคราะห์ข้อมูลสถิติ", 2547) 4 เอกสารอัดสำเนา

2. แนวคิดเกี่ยวกับการได้มาของข้อมูลสถิติ

สถิติได้มาจาก

1. การทำสำมะโน
2. การสำรวจ
3. การทะเบียน
4. การรายงาน
5. เอกสารที่ใช้ในการบริหารงานต่าง ๆ

1. การทำสำมะโน (Cen sus) เป็นการเก็บรวบรวมข้อมูลเกี่ยวกับ จำนวนและลักษณะที่สนใจจากทุกหน่วยของประชากร ภายในพื้นที่และเวลาที่กำหนด ซึ่งการทำงานสำมะโนจะต้องใช้คนและงบประมาณจำนวนมาก เนื่องจากเป็นงานใหญ่ ส่วนใหญ่จะทำ 5 หรือ 10 ปีต่อครั้ง ยกตัวอย่างเช่น การสำมะโนประชากรและเคหะ การสำมะโนเกษตร สำนักงานสถิติแห่งชาติ ฯลฯ เป็นต้น

2. การสำรวจ (Sample Survey) เป็นการเก็บรวบรวมข้อมูลจาก ตัวแทนของประชากรที่ต้องการศึกษา “บางส่วนเท่านั้น” ซึ่งถูกเลือกขึ้นมาจากตัวอย่าง ด้วยหลักวิชาการทางสถิติ

3. วิธีการรายงาน (Reporting System) เป็นการเก็บข้อมูลจากการรายงานหรือเอกสารประกอบการทำงาน นับเป็นแหล่งข้อมูลเบื้องต้น การเก็บวิธีนี้สิ้นเปลืองค่าใช้จ่ายไม่มากนัก

4. วิธีการทะเบียน (Registration) เป็นลักษณะข้อมูลเชิงสถิติที่รายงานจากระบบทะเบียน

จากที่กล่าวมาข้างต้น ผู้ศึกษาได้นำเสนอความรู้เบื้องต้นเกี่ยวกับสถิติ โดยได้นำเสนอคำต่าง ๆ ที่เป็นประโยชน์ซึ่งเป็นคำที่ใช้ในทางสถิติ เพื่อเป็นแนวทางในการใช้สถิติแรงงานให้ถูกต้องต่อไป ทั้งนี้เนื่องจากผู้ศึกษาได้มุ่งประเด็นไปที่การใช้สถิติในด้านแรงงานเป็นสำคัญโดยเฉพาะในเรื่องสถิติแรงงานและตัวชี้วัดด้านแรงงานที่สำคัญ ๆ อันประกอบไปด้วย

1. ดัชนีชี้วัดในเรื่องการใช้กำลังแรงงานของประชากร
2. ดัชนีชี้วัดเกี่ยวกับโครงสร้างการทำงานของประชากร
3. ดัชนีชี้วัดการว่างงานของประชากร

/ซึ่งข้อมูลที่ใช้...

ซึ่งข้อมูลที่ใช้ในการจัดทำตัวชี้วัดเหล่านี้ เป็นข้อมูลที่ได้จาก “โครงการสำรวจภาวะการทำงานของประชากร” จัดทำโดย สำนักงานสถิติแห่งชาติ ผู้ศึกษาจะใช้ประกอบการอธิบายโดยใช้จังหวัดศรีสะเกษเป็นตัวอย่าง

3. แนวคิดเกี่ยวกับการสำรวจภาวะการทำงานของประชากร

ก่อนที่จะนำเสนอหลักการใช้สถิติแรงงาน นั้น ผู้ศึกษาขอแนะนำเรียนเรื่องราวความเป็นมาของ “โครงการสำรวจภาวะการทำงานของประชากร” ทั้งนี้เพื่อสร้างความเข้าใจเกี่ยวกับแนวคิดหลักการในการสำรวจ ตลอดจนค่านิยมต่าง ๆ ที่ใช้ในการสำรวจ อันจะเป็นประโยชน์ต่อการนำไปใช้และก่อให้เกิดการวิเคราะห์ข้อมูลที่ถูกต้องต่อไป

ความเป็นมา

- ตั้งแต่ปี พ.ศ. 2506 สำนักงานสถิติแห่งชาติ ได้ทำการสำรวจแรงงาน เป็นประจำทุกปี

- ตั้งแต่ปี พ.ศ. 2514 ได้ทำการสำรวจปีละ 2 รอบ ดังนี้

: รอบที่ 1 เป็นการสำรวจนอกฤดูการเกษตร (มกราคม - มีนาคม)

: รอบที่ 2 เป็นการสำรวจในฤดูการเกษตร (กรกฎาคม - กันยายน)

- ตั้งแต่ปี พ.ศ. 2517 เป็นต้นมาได้เพิ่มการสำรวจเป็นปีละ 3 รอบ

: รอบที่ 1 ทำการสำรวจในช่วงหน้าแล้งนอกฤดูการเกษตร (กุมภาพันธ์)

: รอบที่ 2 ทำการสำรวจช่วงที่กำลังแรงงานใหม่ที่เพิ่งสำเร็จการศึกษาเข้าสู่ตลาดแรงงาน (พฤษภาคม)

: รอบที่ 3 ทำการสำรวจในช่วงฤดูการเกษตร (สิงหาคม)

- ต่อมาปี พ.ศ. 2534 สำนักงานสถิติเปลี่ยนชื่อเป็น สำนักงานสถิติแห่งชาติได้เปลี่ยนชื่อการสำรวจแรงงาน มาเป็น การสำรวจภาวะการมีงานทำของประชากร

- ตั้งแต่ปี พ.ศ. 2541 - 2543 ได้มีการเพิ่มรอบการสำรวจขึ้นเป็น 4 รอบ (ช่วงเดือนพฤศจิกายน) ซึ่งเป็นช่วงเริ่มฤดูการเก็บเกี่ยวผลผลิตทางเกษตร

- ตั้งแต่ปี พ.ศ. 2544 เป็นต้นมา ได้มีการปรับปรุงกาสำรวจข้อมูลเป็นรายเดือน เพื่อให้สามารถติดตามภาวะการมีงานทำ การว่างงาน ได้ใกล้ชิดและต่อเนื่อง โดยมีการนำเสนอผลงานเป็นรายเดือนทุกเดือนในระดับจังหวัด,ภาค และประเทศ

/ ระเบียบวิธีการสำรวจ...

ระเบียบวิธีการสำรวจ

อาจารย์วิลาศ สุวี สำนักงานสถิติแห่งชาติ ได้เขียนไว้ในเอกสารเรื่อง ข้อมูลแรงงาน : การสำรวจภาวะการทำงานของประชากร ไว้ว่า

: คุ้มครองของการสำรวจ

ตามโครงการสำรวจภาวะการทำงานของประชากร คุ้มครองเฉพาะครัวเรือนส่วนบุคคลและครัวเรือนพิเศษที่เป็นบ้านพักคนงาน หอพักเอกชนทั่วไป ยกเว้นครัวเรือนชาวต่างประเทศที่มีเอกสิทธิ์ทางการทูต และทหารประจำการ

: การเลือกตัวอย่าง

การสำรวจในแต่ละรอบได้ดำเนินการสำรวจทั่วประเทศในทุกจังหวัด ด้วยวิธีการเลือกตัวอย่าง แบบ Stratified Stage Sampling มีจังหวัดเป็นสตราตัม⁹ ซึ่งมีทั้งสิ้น 76 สตราตัม และแบ่งท้องที่ในแต่ละจังหวัดเป็น 2 สตราตัมย่อย ตามลักษณะการปกครอง คือ เขตเทศบาล และนอกเขตเทศบาล โดย

ตัวอย่างชั้นที่ 1 คือ ชุมรวมอาคาร¹⁰ (ในเขตเทศบาล) หรือหมู่บ้าน (นอกเขตเทศบาล) ซึ่งเลือกเป็นตัวอย่างทั้งสิ้นประมาณ 5,796 ชุมรวมอาคาร/หมู่บ้าน จากทั้งสิ้น 109,966 ชุมรวมอาคาร/หมู่บ้าน ซึ่งกระจายไปตามภาค และเขตการปกครอง ดังนี้

ภาค	รวม	ในเขตเทศบาล	นอกเขตเทศบาล
กรุงเทพมหานคร	312	312	-
กลาง	1,968	1,080	888
เหนือ	1,236	696	540
ตะวันออกเฉียงเหนือ	1,296	720	576
ใต้	984	528	456
รวมทั้งราชอาณาจักร	5,796	3,336	2,460

⁹

สตราตัม หมายถึง หน่วยชั้นภูมิที่ใช้ในการแบ่งกลุ่มตัวอย่างของการสำรวจ เช่น การสำรวจในระดับจังหวัด ชั้นระดับจังหวัด เรียกว่า 1 สตราตัม

¹⁰

ชุมรวมอาคาร หมายถึง ขอบเขตการปฏิบัติงานเพื่อมิให้มีการสำรวจซ้ำในพื้นที่เดียวกัน

ตัวอย่างขั้นที่ 2 คือ ครัวเรือน ซึ่งในการสำรวจแต่ละไตรมาสมีจำนวน
คริวเรือนที่เป็นตัวอย่างทั้งสิ้นประมาณ 79,560 คริวเรือน จากคริวเรือนทั้งสิ้นประมาณ 18.8
ล้านคริวเรือน (คิดเป็นประชากรที่ตกเป็นตัวอย่างทั้งสิ้นประมาณ 220,000 คน) โดยกระจาย
ไปตามภาคและเขตการปกครอง ดังนี้

ภาค	รวม	ในเขตเทศบาล	นอกเขตเทศบาล
กรุงเทพมหานคร	4,680	4,680	-
กลาง	26,856	16,200	10,656
เหนือ	16,920	10,440	6,480
ตะวันออกเฉียงเหนือ	17,712	10,800	6,912
ใต้	13,392	7,920	5,472
รวมทั้งราชอาณาจักร	79,560	50,040	29,520

ในการเลือกตัวอย่าง ขั้นที่ 2 ซึ่งเป็นการเลือกตัวอย่าง จะเลือกจากครัวเรือนส่วนบุคคลทั้งสิ้น ในบัญชีรายชื่อครัวเรือน ซึ่งได้จากการนับจุดในแต่ละชุมชนอาคาร / หมู่บ้านตัวอย่าง (ที่เลือกได้ในขั้นที่ 1) ด้วยวิธีการสุ่มอย่างมีระบบ โดยกำหนดขนาดตัวอย่างเป็น ดังนี้

ในเขตเทศบาล - กำหนด 15 ครัวเรือนตัวอย่างต่อชุมชนอาคาร

นอกเขตเทศบาล - กำหนด 12 ครัวเรือนตัวอย่างต่อหมู่บ้าน

สำหรับครัวเรือนพิเศษ ในขั้นนี้จะเป็นการเลือกสมาชิกตัวอย่างจากครัวเรือนพิเศษทุกครัวเรือน ในแต่ละชุมชนอาคาร/หมู่บ้านตัวอย่าง ด้วยวิธีการสุ่มอย่างมีระบบ

แต่ข้อมูลที่ได้ ไม่เพียงพอที่จะนำเสนอข้อมูลในระดับจังหวัดหรือพื้นที่ย่อยกว่า เพื่อให้สามารถนำเสนอผลในระดับจังหวัด ได้มีการนำข้อมูลของ 3 เดือนติดต่อกันมารวมกัน เพื่อให้ขนาดตัวอย่างเพียงพอ แล้วถ่วงน้ำหนักข้อมูล เพื่อประมาณผลเป็นยอดรวมของจังหวัดต่อไป ยกตัวอย่าง กรณี ผลการสำรวจเดือน กุมภาพันธ์ 2547 เป็นการนำเสนอข้อมูลของเดือน มกราคม กุมภาพันธ์ มีนาคม 2547 มารวมกัน

สำหรับจังหวัดศรีสะเกษ ในแต่ละเดือนมีจำนวนตัวอย่างประมาณ 20 ชุมชนอาคาร/หมู่บ้าน จำนวนครัวเรือนตัวอย่างประมาณ 276 ครัวเรือน คิดเป็นจำนวนประชากรที่ตกเป็นตัวอย่างประมาณ 1,4049 คน ซึ่งเมื่อนำข้อมูลของ 3 เดือนมารวมกันจะมีจำนวนตัวอย่างประมาณ 60 ชุมชนอาคาร/หมู่บ้าน จำนวนครัวเรือนตัวอย่างประมาณ 828 ครัวเรือน คิดเป็นประชากรที่ตกเป็นตัวอย่างประมาณ 3,146 คน¹¹

4. แนวความคิดในการจัดทำกำลังแรงงาน (Labour Force Concept)

การสำรวจภาวะการมีงานทำของประชากร ใช้แนวความคิดที่ใช้ในการจัดกำลังแรงงาน (Labour Force Concept) จำแนกประชากรอายุ 15 ปีขึ้นไปออกเป็นดังนี้

1. กำลังแรงงานรวม

1.1 กำลังแรงงานปัจจุบัน

ก. ผู้มีงานทำ

ข. ผู้ไม่มีงานทำ

/1.2 กำลังแรงงาน...

¹¹

สำนักงานสถิติแห่งชาติ, สรุปผลการสำรวจภาวะการมีงานทำของประชากรจังหวัดศรีสะเกษ กันยายน 2546

1.2 กำลังแรงงานที่รอดูฤกษ์

2. ผู้ไม่อยู่ในกำลังแรงงาน

2.1 ทำงานบ้าน

2.2 เรียนหนังสือ

2.3 เด็ก ขรา หรือ ไม่สามารถทำงานได้

2.4 อื่น ๆ

คำนิยาม

สำนักงานสถิติแห่งชาติ ได้ให้คำจำกัดความและความหมายของคำต่าง ๆ ที่ได้ใช้ในการสำรวจตามโครงการ สำรวจภาวะการทำงานของประชากร ไว้ดังนี้

1. กำลังแรงงานรวม หมายถึง บุคคลที่มีอายุ 15 ปีขึ้นไป ซึ่งเป็นผู้ที่อยู่ในกำลังแรงงานปัจจุบัน หรือเป็นผู้ถูกจำแนกอยู่ในประเภทกำลังแรงงานที่รอดูฤกษ์

2. ผู้ไม่อยู่ในกำลังแรงงาน หมายถึง บุคคลที่มีอายุ 15 ปีขึ้นไป ซึ่งเป็นผู้ที่ไม่ได้ทำงานและไม่พร้อมที่ทำงานเนื่องจากเป็นที่ ทำงานบ้าน เรียนหนังสือ ยังเด็กเกินไป (อายุน้อยกว่า 15 ปี) หรือชราวมก (มีอายุเกิน 60 ปี) ทูพพลภาพ และเป็นผู้ที่ทำงานให้แก่องค์กรหรือสถาบันการกุศลต่าง ๆ โดยไม่ได้รับค่าจ้าง ผลกำไร หรือสิ่งตอบแทน แต่อย่างใด เป็นต้น

3. กำลังแรงงานปัจจุบัน หมายถึง บุคคลที่มีอายุ 15 ปี ขึ้นไป ซึ่งเป็นผู้มีงานทำหรือไม่มีงานทำ

4. กำลังแรงงานรอดูฤกษ์ หมายถึง ผู้ที่มีอายุ 15 ปีขึ้นไป ซึ่งเป็นผู้ไม่เข้าข่ายคำนิยามของ ผู้มีงานทำหรือไม่มีงานทำ แต่เป็นผู้รอดูฤกษ์ที่เหมาะสม เพื่อที่จะทำงาน และเป็นบุคคลที่ตามปกติจะทำงานโดยไม่ได้รับสิ่งตอบแทน ในไร่นาเกษตรหรือธุรกิจ ซึ่งทำกิจกรรมตามฤดูกาลโดยมีหัวหน้าครัวเรือนหรือสมาชิกคนอื่น ๆ ในครัวเรือน เป็นเจ้าของหรือผู้ดำเนินการ

5. ผู้มีงานทำ หมายถึง บุคคลที่มีอายุ 15 ปีขึ้นไป และในระหว่าง 7 วันก่อนสัมภาษณ์ มีลักษณะอย่างใดอย่างหนึ่ง ดังต่อไปนี้

5.1 ได้ทำงานตั้งแต่ 1 ชั่วโมงขึ้นไปโดยได้รับค่าจ้าง

/5.2 ไม่ได้ทำงาน

5.2 ไม่ได้ทำงาน หรือทำงานน้อยกว่า 1 ชั่วโมง แต่ปกติมีงานประจำซึ่งเป็น ผู้ที่มีลักษณะอย่างใดอย่างหนึ่งดังต่อไปนี้

5.2.1 ยังไม่ได้รับค่าตอบแทนค่าจ้างหรือผลประโยชน์อื่น ๆ หรือผล ค่าไรจากการทำงานหรือธุรกิจในช่วงที่ไม่ได้ทำงาน

5.2.2 ไม่ได้รับค่าตอบแทน ค่าจ้างหรือผลประโยชน์อื่น ๆ หรือผล ค่าไรจากงานหรือธุรกิจในช่วงที่ไม่ได้ทำงาน แต่ยังคงมีงาน หรือธุรกิจในช่วงที่ไม่ได้ทำงาน แต่ยังคงมีงานหรือธุรกิจที่ จะกลับไปทำ

5.2.3 ทำงานอย่างน้อย 1 ชั่วโมง โดยไม่ได้รับค่าจ้างในวิสาหกิจหรือ หรือไรนาเกษตรของหัวหน้าครัวเรือน หรือของสมาชิกใน ครัวเรือน

6. ผู้ว่างงาน ได้แก่ ผู้ที่มีอายุ 15 ปีขึ้นไปและในช่วง 7 วันก่อนวันสัมภาษณ์มี ลักษณะอย่างใดอย่างหนึ่งดังต่อไปนี้

6.1.1 ไม่ได้ทำงานและไม่มียานประจำแต่ได้หางาน สมัครงานหรือรอ การบรรจุ ในช่วง 30 วันก่อนวันสัมภาษณ์

6.1.2 ไม่ได้ทำงาน และไม่มียานประจำ และได้หางานทำใน ช่วง 30 วันก่อนวันสัมภาษณ์ แต่พร้อมที่จะทำงานในช่วง 7 วันก่อนสัมภาษณ์

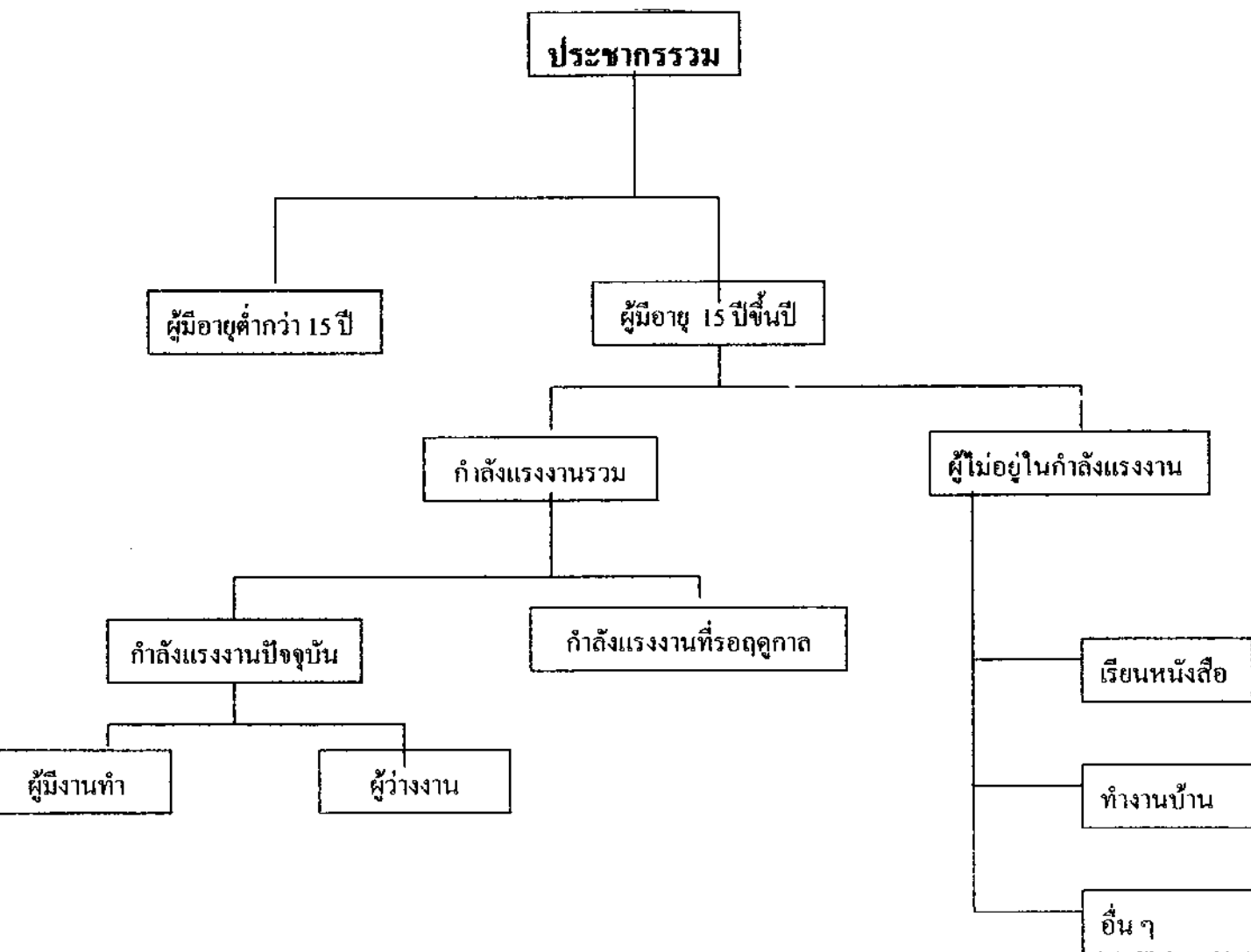
7. สัปดาห์การสำรวจ เป็นแบบเคลื่อนที่ ซึ่งหมายถึงคาบเวลา 7 วันหรือ 1 สัปดาห์ก่อนวันที่ไปทำการสัมภาษณ์

8. สถานภาพทำงาน สถานภาพทำงานแบ่งออกเป็น 6 ประเภท คือ นายจ้าง ลูกจ้างรัฐบาล ลูกจ้างเอกชน ผู้ทำงานส่วนตัว ผู้ทำงานให้แก่ธุรกิจของครอบครัวไม่ได้ รับค่าจ้าง และการรวมกลุ่ม

9. งาน หมายถึง

- 9.1.1. งานที่ทำแล้วได้รับค่าจ้าง เงินเดือน หรือสิ่งตอบแทนโดยไม่ว่า
ค่านึงถึงว่าจะได้รับในรูปเงินสด หรือ สิ่งของ หรือ
- 9.2.1 งานที่ทำแล้วได้รับกำไรในไร่นาเกษตร หรือในธุรกิจ โดย
บุคคลนั้นอาจเป็นเจ้าของหรือผู้ดำเนินการเอง หรือเป็นหุ้นส่วน
กับบุคคลอื่น หรือ
- 9.2.2 งานที่ทำโดยไม่ได้รับค่าจ้าง หรือผลกำไรในไร่นาเกษตร หรือ
ในธุรกิจของหัวหน้าครัวเรือนหรือสมาชิกในครัวเรือน

แผนผังแนวคิดการจำแนกประชากรตามสถานภาพแรงงาน



บทที่ 3

การนำหลักสถิติมาใช้กับข้อมูลด้านแรงงาน กรณีศึกษา: ข้อมูลด้านแรงงานจังหวัดศรีสะเกษ

1. ข้อมูลทั่วไป

ก่อนที่จะนำเสนอวิธีการใช้สถิติกับข้อมูลด้านแรงงานของจังหวัดศรีสะเกษ ผู้ศึกษาขอเสนอข้อมูลพื้นฐานบางส่วนของจังหวัดศรีสะเกษในเบื้องต้น เพื่อใช้เป็นประกอบการวิเคราะห์และเข้าใจถึงธรรมชาติของข้อมูลแรงงานจังหวัดศรีสะเกษ ดังนี้

จังหวัดศรีสะเกษ มีที่ตั้งอยู่ภาคตะวันออกเฉียงเหนือของประเทศไทย ลักษณะภูมิประเทศพื้นที่ส่วนใหญ่เป็นที่ราบสูงลาดจากทางทิศใต้ลงมาทางทิศเหนือ ลักษณะของดินเป็นดินร่วนปนทรายขร่วนแลบอำเภอกันทรลักษ์ มีดินเป็นดินแดงซึ่งสามารถปลูกพืช ผลไม้ เช่นทุเรียน เงาะ หอม กระเทียมและพืชไร่ ต่าง ๆ ได้ นอกนั้นพื้นที่ส่วนใหญ่ใช้ทำนาปลูกข้าว ข้าวที่ขึ้นชื่อคือ ข้าวหอมมะลิ ซึ่งปัจจุบันจังหวัดได้กำหนดยุทธศาสตร์ในการพัฒนาจังหวัดให้เป็นเกษตรอินทรีย์ สำหรับด้านเศรษฐกิจประชากรกว่าร้อยละ 80 ประกอบอาชีพด้านเกษตรกรรมอาศัยแหล่งน้ำจากธรรมชาติเป็นหลัก ทางด้านอุตสาหกรรมจังหวัดศรีสะเกษมีสถานประกอบการจำนวนน้อยเมื่อเทียบกับจังหวัดข้างเคียง จากการรายงานของสำนักงานประกันสังคมจังหวัดศรีสะเกษ ณ เดือนกรกฎาคม 2547 พบว่า จังหวัดศรีสะเกษมีสถานประกอบการจำนวน 2,004 แห่ง มีลูกจ้างจำนวน 14,664 คน สำหรับในด้านประชากรและกำลังแรงงาน จากการรายงานของสำนักงานสถิติแห่งชาติ ในไตรมาสที่ 1 (ช่วงระหว่างเดือนมกราคม—มีนาคม 2547) ซึ่งสะท้อนค่าประมาณของเดือนกุมภาพันธ์ 2547 พบว่า จังหวัดศรีสะเกษมีจำนวนประชากรจำนวน 1,447,506 คน เป็นผู้ที่มิอายุ 15 ปี ขึ้นไปซึ่งอยู่ในกำลังแรงงานรวม 781,205 คน คิดเป็นร้อยละ 54 ของประชากรรวม และเป็นผู้ที่มิอยู่ในกำลังแรงงาน 256,234 คน หรือคิดเป็นร้อยละ 18 ส่วนผู้ที่มีอายุต่ำกว่า 15 ปี มีจำนวน 410,068 คน หรือร้อยละ 28.3 และมีจำนวนผู้ที่อยู่ในกำลังแรงงานทั้งหมด 781,205 คน นั้น จำแนกออกเป็น

- ผู้มีงานทำ 654,811 คน คิดเป็นร้อยละ 84 ของผู้อยู่ในกำลังแรงงานรวม

/- ผู้ว่างงาน ...

- ผู้ว่างงาน ซึ่งในที่นี้หมายถึง ผู้ไม่มีงานทำและพร้อมที่จะทำงานมีจำนวน 105,754 คน หรือคิดเป็นอัตราร้อยละ 13.5 ของผู้อยู่ในกำลังแรงงานรวม
- ผู้ที่รอฤดูกาล หมายถึง ผู้ที่ไม่ได้ทำงานและไม่พร้อมที่จะทำงาน เนื่องจากรอ

ฤดูกาลต่อไป มีจำนวน 20,640 คน หรือคิดเป็นร้อยละ 2.6 ของผู้อยู่ในกำลังแรงงานรวม

ข้อสังเกต 1. เนื่องจากจังหวัดศรีสะเกษ เป็นสังคมเกษตรกรรม ประชากรส่วนใหญ่ประกอบอาชีพทางการเกษตรที่อาศัยแหล่งน้ำตามธรรมชาติเป็นหลัก ประกอบกับมีโรงงาน/สถานประกอบการที่จะรองรับแรงงานจำนวนน้อย เหตุคังกล่าวจะพบว่าปัจจัยในด้านฤดูกาลจะมีผลกระทบต่อตัวชี้วัดด้านแรงงานมาก โดยเฉพาะตัวชี้วัดอัตราการว่างงาน ซึ่งในช่วงไตรมาสที่ 1, 2 ซึ่งเป็นฤดูว่างเว้นจากการเพาะปลูกและเกี่ยวเกี่ยว จะส่งผลให้การว่างงานของจังหวัดศรีสะเกษอยู่ในระดับสูง และจะลดต่ำลงในช่วงไตรมาสที่ 3, 4 ซึ่งเป็นฤดูกาลเพาะปลูกและเกี่ยวเกี่ยว แต่อย่างไรก็ตามในการวิเคราะห์ข้อมูลด้านแรงงานไม่ได้พิจารณาปัจจัยฤดูกาลที่ส่งผลกระทบต่อตัวชี้วัดด้านแรงงานนั้น หากแต่ต้องพิจารณาในปัจจัยอื่น ๆ อีกด้วย เช่น ด้านการศึกษาในอุดมศึกษาสำเร็จการศึกษาของนักเรียน นักศึกษา, ปัจจัยด้านภาวะ เศรษฐกิจ, สังคม ภายในและภายนอกประเทศ, นโยบายของรัฐบาลทั้งในและต่างประเทศ, ภาวะด้านโรคระบาด ฯลฯ เป็นต้น ซึ่งผู้ศึกษาจะไม่ขอก้าวในเอกสารฉบับนี้เนื่องจากนอกเหนือประเด็นและขอบเขตการศึกษาในครั้งนี้ เพียงแต่เสนอแนวทางและให้ข้อสังเกตประกอบเท่านั้น

2. พบว่าเจ้าหน้าที่และผู้เกี่ยวข้องของบางคนใช้สถิติข้อมูลแรงงานยังไม่ถูกต้อง

2. การดำเนินการและการนำเสนอผลการศึกษา

ในการศึกษาเรื่อง การนำหลักสถิติมาใช้กับข้อมูลด้านแรงงาน กรณีศึกษา : ข้อมูลด้านแรงงานจังหวัดศรีสะเกษผู้ศึกษาได้ศึกษาข้อมูลจากเอกสารที่เกี่ยวข้อง โดยเฉพาะตัวอย่างประกอบการอธิบายเนื้อหาได้จากรายงานผลการสำรวจภาวะการทำงานของประชากรจังหวัดศรีสะเกษ ปี พ.ศ. 2545 — พ.ศ. 2547 จัดทำโดยสำนักงานสถิติแห่งชาติ ซึ่งในการนำเสนอเนื้อหานั้น ผู้ศึกษาได้มุ่งเน้นในเรื่องของการนำหลักและวิธีการคำนวณตัวชี้วัดแรงงานที่มีพิจารณาเห็นแล้วว่ามีมีความสำคัญ ตลอดจนการนำข้อมูลไปใช้ประโยชน์ อันประกอบไปด้วย

/1. ดัชนีในเรื่องการใช้กำลังแรงงาน...

1. ดัชนีในเรื่องการใช้กำลังแรงงานของประชากร
2. ดัชนีชี้วัดเกี่ยวกับโครงสร้างการทำงานของประชากร
3. ดัชนีชี้วัดการว่างงานของประชากร

ตารางที่ 1 แสดงจำนวนประชากรจังหวัดศรีสะเกษ จำแนกตามสถานภาพแรงงาน พ.ศ. 2545 - 2547

สถานภาพแรงงาน	2545				2546				2547
	Q1	Q2	Q3	Q4	Q1	Q2	Q3	Q4	Q1
รวม	1,428,848	1,430,890	1,432,984	1,435,137	1,437,289	1,439,449	1,441,557	1,443,426	1,447,506
ผู้มีอายุ 15 ปีขึ้นไป	1,012,633	1,015,592	1,018,568	1,021,525	1,024,489	1,027,464	1,030,386	1,033,118	1,037,438
- ชาย	502,682	504,145	505,625	507,121	508,620	510,124	511,584	512,924	515,048
- หญิง	509,952	511,448	512,944	514,405	515,870	517,341	518,803	520,195	522,391
1. ผู้อยู่ในกำลังแรงงาน	735,062	754,915	820,730	786,693	699,682	744,724	779,571	905,681	781,205
- ชาย	430,069	443,735	440,959	439,840	423,217	447,190	436,093	441,320	432,002
- หญิง	304,993	311,180	379,770	346,853	276,465	297,534	343,478	364,361	349,203
1.1 กำลังแรงงานปัจจุบัน	731,662	735,734	820,730	779,511	692,185	738,515	779,571	905,681	760,564
- ชาย	429,002	437,160	440,959	435,240	417,095	446,085	436,093	441,320	422,968
- หญิง	302,660	298,574	379,770	344,271	275,090	292,430	343,478	364,361	337,596
1.1.1 ผู้มีงานทำ	640,286	651,104	801,831	767,425	617,170	684,494	754,820	782,769	654,811
- ชาย	386,389	383,511	433,840	430,733	367,064	406,625	415,840	432,744	381,844
- หญิง	253,897	267,593	367,991	336,692	250,107	277,868	338,980	350,025	272,966
1.1.2 ผู้ว่างงาน	81,376	84,629	18,899	12,086	75,015	64,021	24,752	22,911	105,754
- ชาย	42,613	53,649	7,119	4,507	50,032	39,460	20,253	8,576	41,124
- หญิง	48,763	30,981	11,780	7,578	24,983	14,561	4,499	14,335	64,630
1.2 ผู้รอฤดูกาล	3,400	19,181	-	7,182	7,497	6,210	-	-	20,640
2. ผู้ไม่อยู่ในกำลังแรงงาน	277,572	260,677	197,839	234,833	324,808	282,740	250,815	227,438	356,234
2.1 ทำงานบ้าน	113,971	119,402	37,517	64,225	146,610	116,886	84,003	68,461	81,194
2.2 เรียนหนังสือ	67,239	40,548	68,943	65,263	71,459	65,304	70,433	61,714	79,776
2.3 อื่น ๆ	96,361	100,729	91,379	105,345	106,739	100,550	96,377	97,262	95,263
ผู้มีอายุต่ำกว่า 15 ปี	416,215	415,298	414,416	413,612	412,800	411,985	411,171	410,308	410,068

ตัวชี้วัดการใช้กำลังแรงงานของประชากร

1. อัตราการมีส่วนร่วมในกำลังแรงงาน (Labour Force Participation Rate)

คำนิยาม : อัตราร้อยละของประชากรที่อยู่ในกำลังแรงงานรวม ต่อประชากรที่อยู่ในวัยทำงานทั้งหมด (15 ปีขึ้นไป)

คำอธิบาย : เป็นการแสดงให้เห็นถึงความสัมพันธ์ระหว่างประชากรที่อยู่ในวัยทำงานกับกำลังแรงงานรวม ซึ่งโดยทั่วไปจะมีการจำแนกสำหรับอธิบายในรายละเอียดข้อย่อยไปอีก ได้แก่ เพศ กลุ่มอายุ เขตการปกครอง เป็นต้น

การนำเสนอ : อัตราร้อยละ

วิธีการคำนวณ : $\text{อัตราการมีส่วนร่วมในกำลังแรงงาน} = \frac{\text{ผู้ที่อยู่ในกำลังแรงงานรวม}}{\text{ประชากรที่มีอายุตั้งแต่ 15 ปี ขึ้นไป}} \times 100$

ประโยชน์ : เป็นการวัดเปรียบเทียบระดับกำลังแรงงาน ซึ่งเป็นสัดส่วนของผู้ที่ทำงานและผู้พึ่งพิง ลักษณะตัวเลขที่ดีของข้อมูลชนิดนี้ควรจะสูง

ตารางที่ 2 แสดงอัตราการมีส่วนร่วมในกำลังแรงงานจังหวัดศรีสะเกษ

จำแนกตามเพศ ไตรมาสที่ 1 พ.ศ. 2545 - 2547

ปี พ.ศ.	รวม	ชาย	หญิง
2545	72.6	85.5	59.8
2546	68.3	83.2	53.6
2547	75.3	83.9	66.8

2. อัตราส่วนผู้มีงานทำต่อประชากร (Employment to Population Ratio)

คำนิยาม : เป็นอัตราส่วนของผู้มีงานทำ ต่อ ประชากรที่มีอายุ 15 ปีขึ้นไป 100 คน

คำอธิบาย : เป็นตัวชี้วัดที่ใช้วิเคราะห์สถานะทางเศรษฐกิจ (ข้อสังเกต ตัวชี้วัดนี้จะใช้ได้ดีกว่าอัตราการว่างงาน ซึ่งใช้กำลังแรงงานรวมเป็นฐานในการคำนวณ ซึ่งมีข้อเสียตรงที่กำลังแรงงานมีโอกาสเปลี่ยนแปลงอยู่ตลอดเวลา สำหรับอัตราส่วนผู้มีงานทำต่อประชากร จะใช้ประชากรอายุตั้งแต่ 15 ปีขึ้นไปเป็นฐานในการคำนวณ ซึ่งส่วนใหญ่จะคงที่กว่า

การนำเสนอ : อัตราร้อยละ

วิธีการคำนวณ : อัตราส่วนผู้มีงานทำต่อประชากร = $\frac{\text{ผู้มีงานทำ} \times 100}{\text{ประชากรอายุตั้งแต่ 15 ปีขึ้นไป}}$

ประโยชน์ : ใช้สำหรับวิเคราะห์สถานการณ์ทางด้านเศรษฐกิจ

ตารางที่ 3 แสดงอัตราส่วนผู้มีงานทำต่อประชากรจังหวัดศรีสะเกษ ไตรมาสที่ 1 พ.ศ. 2545 - 2547

ปี	รวม	ชาย	หญิง
2545	63.2	76.7	49.8
2546	60.2	72.1	48.5
2547	63.1	74.1	52.3

ตัวชี้วัดโครงสร้างการทำงานของประชากร

3. สถานภาพการทำงาน (Status in Employment)

คำนิยาม : เป็นสถานภาพการทำงานของผู้ที่มีงานทำ เช่น นายจ้าง ลูกจ้างของรัฐบาล
ลูกจ้างเอกชน ประกอบธุรกิจส่วนตัว ช่วยธุรกิจครัวเรือน และการรวมกลุ่ม

คำอธิบาย : เป็นตัวชี้วัดที่แสดงให้เห็นถึงการเปลี่ยนแปลงโครงสร้างการผลิตทางด้าน
เศรษฐกิจ ตลอดจนลักษณะการจ้างงาน

การนำเสนอ : ร้อยละของผู้มีงานทำทั้งหมด

วิธีการคำนวณ : ใช้การคำนวณร้อยละ เช่น $\frac{\text{นายจ้าง}}{\text{จำนวนผู้มีงานทำทั้งหมด}} \times 100$

จำนวนผู้มีงานทำทั้งหมด

ประโยชน์ : เป็นตัวชี้วัดที่ใช้วัดการเปลี่ยนแปลงในด้านโครงสร้างทางเศรษฐกิจ

ตารางที่ 4 แสดงร้อยละของประชากรอายุ 15 ปีขึ้นไปของจังหวัดศรีสะเกษที่มีงานทำ
จำแนกตามสถานภาพการทำงาน ไตรมาสที่ 1 พ.ศ. 2545 - 2547

สถานภาพการทำงาน	2545	2546	2547
นายจ้าง	4.0	0.8	2.2
ลูกจ้างรัฐบาล	6.3	6.0	4.5
ลูกจ้างเอกชน	13.4	12.9	18.2
ทำงานส่วนตัว	47.0	51.5	50.4
ช่วยธุรกิจครัวเรือน	29.3	28.6	24.7
การรวมกลุ่ม	-	0.2	0.0

4. การทำงานตามสาขาอุตสาหกรรม (Employment by Industries)

คำนิยาม : สัดส่วนของผู้มีงานทำ ตามสาขาอุตสาหกรรมต่าง ๆ (Industries)

คำอธิบาย : เป็นตัวชี้วัดที่แสดงถึงแนวโน้มของการทำงานในสาขาอุตสาหกรรมต่าง ๆ, การเปลี่ยนแปลงโครงสร้างทางการผลิตของประเทศ การเจริญเติบโตทางเศรษฐกิจที่สำคัญ

การนำเสนอ: ร้อยละของผู้มีงานทำทั้งหมด

วิธีการคำนวณ : ใช้การคำนวณในรูปร้อยละของผู้มีงานทำทั้งหมด

ประโยชน์ : เป็นตัวเลขที่วัดความเจริญเติบโตทางเศรษฐกิจของประเทศ

ตารางที่ 5 แสดงจำนวนของผู้มีงานทำจังหวัดศรีสะเกษ จำแนกตามอุตสาหกรรม
ไตรมาสที่ 1 พ.ศ. 2545 - 2547

อุตสาหกรรม	2545	2546	2547
รวม	640,286	617,170	654,811
1. เกษตรกรรม การล่าสัตว์และการป่าไม้	450,004	413,545	413,663
2. การประมง	1,641	6,985	5,686
3. การทำเหมืองแร่ และเหมืองหิน	-	-	-
4. การผลิต	19,542	28,012	19,724
5. การไฟฟ้า ก๊าซ และการประมง	486	426	541
6. การก่อสร้าง	36,115	33,171	52,710
7. การขายส่ง การขายปลีก การซ่อมแซมยานยนต์ รถจักรยานยนต์ ของใช้ส่วนบุคคล และของใช้ในครัวเรือน	59,050	67,255	792,006
8. โรงแรม และภัตตาคาร	21,798	15,547	31,968
9. การขนส่ง สถานที่เก็บสินค้าและการคมนาคม	5,130	8,367	2,805
10. การเป็นสื่อกลางทางการเงิน	2,289	2,154	1,863
11. กิจกรรมด้านอสังหาริมทรัพย์ การให้เช่า และกิจกรรมทางธุรกิจ	1,731	2,378	6,699
12. การบริหารราชการ และการป้องกันประเทศ รวมทั้งการประกันสังคมภาคบังคับ	20,661	17,888	9,552
13. การศึกษา	14,530	11,627	13,830
14. งานด้านสุขภาพ และงานสังคมสงเคราะห์	3,618	5,381	4,534
15. กิจกรรมด้านบริการชุมชน สังคม และการบริการส่วนบุคคลอื่น ๆ	2,942	4,027	10,533
16. ลูกจ้างในครัวเรือนส่วนบุคคล	721	407	2,497
17. องค์การระหว่างประเทศและองค์การต่างประเทศอื่น ๆ และสมาชิก	-	-	-
18. ไม่ทราบ			

ตารางที่ 5.1 แสดงร้อยละของผู้มีงานทำจังหวัดศรีสะเกษ จำแนกตามอุตสาหกรรม
ไตรมาสที่ 1 พ.ศ. 2545 - 2547

อุตสาหกรรม	2545	2546	2547
ร้อยละ	100.00	100.00	100.00
1. เกษตรกรรม การล่าสัตว์และการป่าไม้	70.3	67.0	63.2
2. การประมง	0.2	1.1	0.9
3. การทำเหมืองแร่ และเหมืองหิน	-	-	-
4. การผลิต	3.0	4.5	2.9
5. การไฟฟ้า ก๊าซ และการประมง	0.1	0.1	0.1
6. การก่อสร้าง	5.6	5.4	8.0
7. การขายส่ง การขายปลีก การซ่อมแซมยานยนต์ รถจักรยานยนต์ ของใช้ส่วนบุคคล และของใช้ในครัวเรือน	9.2	10.9	12.1
8. โรงแรม และภัตตาคาร	3.4	2.5	4.9
9. การขนส่ง สถานที่เก็บสินค้าและการคมนาคม	0.8	1.4	0.4
10. การเป็นสื่อกลางทางการเงิน	0.4	0.4	0.3
11. กิจกรรมด้านอสังหาริมทรัพย์ การให้เช่า และกิจกรรมทางธุรกิจ	0.3	0.4	1.0
12. การบริหารราชการ และการป้องกันประเทศ รวมทั้งการประกันสังคมภาคบังคับ	3.2	2.9	1.5
13. การศึกษา	2.3	1.9	2.1
14. งานด้านสุขภาพ และงานสังคมสงเคราะห์	0.6	0.9	0.7
15. กิจกรรมด้านบริการชุมชน สังคม และการบริการส่วนบุคคลอื่น ๆ	0.5	0.7	0.3
16. ลูกจ้างในครัวเรือนส่วนบุคคล	0.1	0.1	0.3
17. องค์การระหว่างประเทศและองค์การต่างประเทศอื่น ๆ และสมาชิก	-	-	-
18. ไม่ทราบ	-	-	-

5. การทำงานตามอาชีพ (Employment by Occupation)

คำจำกัดความ : สัดส่วนของผู้มีงานทำ จำแนกตามอาชีพ (Occupation)

คำอธิบาย : เป็นตัวชี้วัดที่แสดงถึงลักษณะงานที่ผู้มีงานทำทำอยู่ ซึ่งอาชีพมักจะสัมพันธ์กับระดับความรู้ ความสามารถ นอกจากนี้ยังแสดงให้เห็นถึงระดับทักษะหรือฝีมือ

การนำเสนอ : ในรูปร้อยละของผู้มีงานทำทั้งหมด

วิธีการคำนวณ : ในรูปร้อยละ

ประโยชน์ : ใช้เป็นตัวชี้วัดระดับทักษะฝีมือหรือฝีมือกำลังแรงงาน และระดับการพัฒนาประเทศ

ตารางที่ 6 แสดงจำนวนและร้อยละของประชากรอายุ 15 ปีขึ้นไปในจังหวัดศรีสะเกษ จำแนกตามอาชีพ
ไตรมาสที่ 1 พ.ศ. 2545 - 2547

อาชีพ	2545	2546	2547
จำนวน			
ยอดรวม	640,286	617,170	654,811
1. ผู้บัญญัติกฎหมาย ข้าราชการระดับอาวุโสและผู้จัดการ	46,659	27,741	34,750
2. ผู้ประกอบวิชาชีพ ด้านต่าง ๆ	14,748	11,264	21,248
3. ผู้ประกอบวิชาชีพ ด้านเทคนิคสาขาต่าง ๆ และอาชีพที่เกี่ยวข้อง	9,478	7,299	7,434
4. เสมียน	9,605	9,407	6,178
5. พนักงานบริการและพนักงานในร้านค้าและตลาด	49,352	49,884	70,204
6. ผู้ปฏิบัติงานที่มีฝีมือในด้านการเกษตรและการประมง	403,254	399,876	380,540
7. ผู้ปฏิบัติงานด้าน ความสามารถทางฝีมือและธุรกิจการค้าที่เกี่ยวข้อง	42,009	59,898	59,522
8. ผู้ปฏิบัติการโรงงานและเครื่องจักรและผู้ปฏิบัติงานด้านการประกอบ	13,416	16,131	13,916
9. อาชีพขั้นพื้นฐานต่าง ๆ ในด้านการขายและการให้บริการ	51,764	35,670	61,019
10. คนงานซึ่งมิได้จำแนกไว้ในหมวดอื่น	-	-	-
ร้อยละ			
ยอดรวม	100	100	100
1. ผู้บัญญัติกฎหมาย ข้าราชการระดับอาวุโสและผู้จัดการ	7.3	4.5	5.3
2. ผู้ประกอบวิชาชีพ ด้านต่าง ๆ	2.3	1.8	3.2
3. ผู้ประกอบวิชาชีพ ด้านเทคนิคสาขาต่าง ๆ และอาชีพที่เกี่ยวข้อง	1.5	1.2	1.1
4. เสมียน	1.5	1.5	0.9
5. พนักงานบริการและพนักงานในร้านค้าและตลาด	7.7	8.1	10.7
6. ผู้ปฏิบัติงานที่มีฝีมือในด้านการเกษตรและการประมง	63.0	64.8	58.1
7. ผู้ปฏิบัติงานด้าน ความสามารถทางฝีมือและธุรกิจการค้าที่เกี่ยวข้อง	6.5	9.7	9.1
8. ผู้ปฏิบัติการโรงงานและเครื่องจักรและผู้ปฏิบัติงานด้านการประกอบ	2.1	2.6	2.1
9. อาชีพขั้นพื้นฐานต่าง ๆ ในด้านการขายและการให้บริการ	8.1	5.8	9.3
10. คนงานซึ่งมิได้จำแนกไว้ในหมวดอื่น	-	-	-

ตัวชี้วัดการว่างงานของประชากร

6. อัตราการว่างงาน (Unemployment Rate)

คำนิยาม : อัตราร้อยละของผู้ที่ไม่มีงานทำ ต่อ กำลังแรงงานรวม

คำอธิบาย : ตัวชี้วัดการว่างงานของประชากร นับเป็นตัวชี้วัดทางเศรษฐกิจที่สำคัญตัวแปรหนึ่ง ซึ่งสามารถสะท้อนถึงสถานการณ์ด้านเศรษฐกิจของประเทศ โดยแสดงถึงภาวะการว่างงาน เช่น ในช่วงที่ประเทศประสบกับภาวะวิกฤตจะพบว่าอัตราการว่างงานจะสูงกว่าปกติ นอกจากนี้ยังใช้ประกอบในการจัดทำผลิตภัณฑ์มวลรวมของประเทศ (GDP) รวมทั้งระดับจังหวัด (GPP) ได้

การนำเสนอ : เป็นอัตราร้อยละ

วิธีการคำนวณ :

1. อัตราการว่างงาน = $\frac{\text{ผู้ที่ไม่มีงานทำ} \times 100}{\text{ผู้อยู่ในกำลังแรงงานรวม}}$
2. อัตราการว่างงานเฉลี่ยต่อปี = $\frac{\text{อัตราการว่างงานของ } Q1+Q2+Q3+Q4}{4}$

ถ้าหากสังเกตจะพบว่าตัวชี้วัดอัตราการว่างงาน ซึ่งมีเป้าหมายลดลงจากปีที่ผ่านมา 1 % เป็นตัวชี้วัดหนึ่งที่สำคัญในการดำเนินงานด้านการพัฒนาจังหวัดแบบบูรณาการ ซึ่งบริษัททริส จะทำการประเมินการดำเนินงานของจังหวัด มีวิธีการคำนวณ ดังนี้

$$3. \text{ข้อมูลฐาน (Baseline) ของปีงบประมาณ 2546} = \frac{\text{อัตราการว่างงานของ } Q_{4/45} + Q_{1/46} + Q_{2/46} + Q_{3/46}}{4}$$

$$4. \text{ข้อมูลที่ใช้ประเมินในปีงบประมาณ 2547} = \frac{\text{อัตราการว่างงานของ } Q_{4/46} + Q_{1/47} + Q_{2/47} + Q_{3/47}}{4}$$

ประโยชน์ : สามารถสะท้อนสถานภาพเศรษฐกิจ

ตารางที่ 7 แสดงอัตราการว่างงาน จังหวัดศรีสะเกษ พ.ศ. 2545 - 2547

เดือน	พ.ศ. 2545			พ.ศ. 2546			พ.ศ. 2547		
	กำลังแรงงานรวม	ผู้ว่างงาน	อัตราการว่างงาน	กำลังแรงงานรวม	ผู้ว่างงาน	อัตราการว่างงาน	กำลังแรงงานรวม	ผู้ว่างงาน	อัตราการว่างงาน
มกราคม	789,758	66,931	8.5	733,666	47,391	6.5	830,587	69,264	8.3
กุมภาพันธ์	735,062	91,376	12.4	699,682	75,015	10.7	781,205	105,754	13.5
มีนาคม	715,092	88,841	12.4	708,051	56,474	8.0	8,117,035	80,015	9.8
เมษายน	745,043	96,475	12.9	732,324	71,254	9.7	794,343	64,752	8.1
พฤษภาคม	754,915	84,629	11.2	744,724	54,021	7.3			
มิถุนายน	797,351	44,902	5.6	761,700	53,597	7.0			
กรกฎาคม	813,105	32,365	4.0	778,626	26,146	3.4			
สิงหาคม	820,730	18,899	2.3	779,571	24,752	3.2			
กันยายน	790,307	15,478	2.0	769,325	32,318	4.2			
ตุลาคม	775,241	11,778	1.5	767,523	29,295	3.8			
พฤศจิกายน	786,693	12,086	1.5	805,681	22,911	2.8			
ธันวาคม	772,122	37,525	4.9	811,907	54,034	6.7			

ข้อพึงระวัง

ในการใช้ข้อมูลสถิติแรงงานจากโครงการสำรวจภาวะการทำงานของประชากร

1. ก่อนที่จะนำข้อมูลสถิติแรงงานมาใช้ประโยชน์ สิ่งสำคัญและขาดไม่ได้คือ ผู้ใช้ข้อมูล ควรทำความเข้าใจเกี่ยวกับ แนวคิด คำนิยาม และวิธีการจัดเก็บข้อมูล เพราะการกำหนดแนวคิด คำนิยาม ที่กล่าวมานี้ขึ้นอยู่กับวัตถุประสงค์ในแต่ละเรื่อง แต่ละโครงการ ที่แตกต่างกันออกไป หากมีการนำข้อมูลไปใช้ โดยไม่พิจารณาให้รอบคอบแล้ว จะนำไปสู่ข้อสรุปที่ผิดพลาดและมีความขัดแย้งได้

2. การได้มาของข้อมูลแต่ละวิธีไม่ว่าจะเป็นข้อมูลที่ได้มาจากการสำรวจ การสำมะโน หรือข้อมูลที่ได้จากการบริหารนั้น จะมีความแตกต่างกันในระดับของการนำเสนอ ผู้ที่จะนำข้อมูลไปใช้ควรทำการศึกษาถึงความเป็นมาให้ถี่ถ้วนก่อน มิฉะนั้นจะก่อให้เกิดการสรุปที่ผิดพลาดได้เช่นเดียวกัน กล่าวคือ

- ข้อมูลที่ได้จากการสำรวจ ส่วนใหญ่จะมีปัญหาและข้อจำกัดในเรื่องขนาดตัวอย่าง ซึ่งไม่มากพอที่จะเสนอผลในระดับท้องถิ่นได้ ฉะนั้นหากมีการนำข้อมูลประเภทนี้ไปแสดงในระดับย่อยๆ ลงไป อาจจะทำให้เกิดความคลาดเคลื่อนและผิดพลาดได้

- ข้อมูลจากการสำมะโน มีการเสนอผลในระดับท้องถิ่นย่อยได้ แต่มีข้อจำกัดในด้านรายละเอียด การทำสำมะโน เป็นโครงการที่ใช้ต้นทุนสูง ใช้เวลานาน จะดำเนินการบ่อยๆ ไม่ได้ ข้อมูลจากการทำสำมะโนส่วนใหญ่จะใช้พิจารณาอย่างกว้างๆ หรือใช้เป็นข้อมูลฐาน (Benchmark) ในการเปรียบเทียบกับข้อมูลอื่น

/ข้อมูลการบริหาร...

- ข้อมูลจากการบริหาร ข้อมูลประเภทนี้จะมีรายละเอียดมากเนื่องจากเป็นข้อมูลที่ได้จากการลงทะเบียน รายงานต่าง ๆ รวมทั้งแบบต่าง ๆ ข้อดีข้อมูลประเภทนี้มีความสมบูรณ์ครบถ้วนเฉพาะเรื่อง แต่ไม่ได้มีการเก็บเป็นสถิติโดยตรง

3. การจำแนกข้อมูล ผู้ใช้ข้อมูลควรให้ความสำคัญและใช้อย่างระมัดระวัง เนื่องจากในการสำรวจมีขนาดตัวอย่างจำกัด การจำแนกรายละเอียดจะกระทำตามที่กำหนดไว้ล่วงหน้าเท่านั้น หากมีการใช้ข้อมูลโดยจำแนกรายละเอียดน้อยเกินไป อาจจะทำให้เกิดความคลาดเคลื่อนได้

3. เทคนิคการคำนวณและการวิเคราะห์สถิติแรงงานขั้นพื้นฐาน

การศึกษาเรื่อง การนำหลักสถิติมาใช้กับข้อมูลด้านแรงงาน กรณีศึกษา : ข้อมูลด้านแรงงานจังหวัดศรีสะเกษ นอกจากจะได้นำเสนอในเรื่อง การคำนวณและใช้ประโยชน์จากดัชนีตัวชี้วัดด้านแรงงานแล้ว ผู้ศึกษายังได้พิจารณาเห็นความสำคัญของสถิติระดับพื้นฐาน ซึ่งนับเป็นสิ่งที่มีความจำเป็นในการนำไปใช้กับข้อมูลต่าง ๆ ให้มีความถูกต้องมากยิ่งขึ้น จึงได้นำเสนอเทคนิคการคำนวณและการวิเคราะห์ที่ง่าย ดังนี้

1. จำนวน (Number) คือ จำนวนที่แท้จริงของประชากรหรือเหตุการณ์ที่เกิดขึ้นในพื้นที่และเวลาที่ได้ระบุไว้ ยกตัวอย่าง จำนวนประชากรทั้งหมดของจังหวัดศรีสะเกษในเดือนมกราคม พ.ศ. 2546 จำนวน 1,436,573 คน มีจำนวนกำลังแรงงาน 733,656 คน ซึ่งจำนวนหรือเหตุการณ์ทางประชากรนับเป็นพื้นฐานในการคำนวณดัชนีและการวิเคราะห์ทางสถิติต่าง ๆ

2. อัตราส่วนร้อย หรืออัตราร้อยละ (Percentage) เป็นการเปรียบเทียบความสัมพันธ์ระหว่างตัวเลขสองชุดแล้วคิดเป็นสัดส่วนของร้อย โดยก่อนที่จะใช้ตัวเลขใดสัมพันธ์กันจะต้องคำนึงด้วยว่าจะใช้ตัวเลขใดสัมพันธ์กันหรือจะเอาตัวเลข แต่ละชุดไปสัมพันธ์กับตัวเลขทั้งหมด ยกตัวอย่าง จากรายงานผลการสำรวจภาวะการทำงานของประชากร ประจำเดือนธันวาคม 2546 พบว่าจังหวัดศรีสะเกษ มีจำนวนประชากรจำนวน 1,445,500 คน มีจำนวนผู้อยู่ในกำลังแรงงานรวม จำนวน 811,907 คน จะหาอัตราส่วนร้อยโดย

$$\text{กำลังแรงงานรวมเท่ากับร้อยละ} = \frac{811,907}{1,445,500} \times 100 = 56.0$$

เราสามารถวิเคราะห์ได้ว่า กำลังแรงงานรวมของจังหวัดศรีสะเกษมีร้อยละ 56.0 ของประชากรทั้งหมด

3. อัตราส่วน (Ratio) คือข้อมูลที่แสดงความสัมพันธ์ระหว่างตัวเลข 2 ตัว เช่น ข้อมูลแสดงความสัมพันธ์ระหว่างประชากรกลุ่มย่อยกลุ่มหนึ่งกับประชากรกลุ่มย่อยอีกกลุ่มหนึ่ง ในประชากรเดียว¹² ซึ่งหาได้โดย

$$\text{อัตราส่วน} = \frac{A}{B} \times 100$$

เมื่อ A = ประชากรกลุ่มย่อยกลุ่มหนึ่ง

B = ประชากรกลุ่มย่อยกลุ่มหนึ่ง

K = ค่าคงที่จำนวนเต็ม 1 หรือ 100 หรือ 1,000

ยกตัวอย่าง จากรายงานการสำรวจภาวะการทำงานของประชากรโดยสำนักงานสถิติแห่งชาติ ไตรมาสที่ 1 ปี พ.ศ. 2547 พบว่าจังหวัดศรีสะเกษมีจำนวนประชากรทั้งหมด 1,447,506 คน จำแนกเป็นเพศชาย 721,364 คน เพศหญิง 726,143 คน อัตราเพศจะเท่ากับเท่าใด ซึ่งหาได้ ดังนี้

$$\text{อัตราส่วนเพศ} = \frac{721,364}{726,143} \times 100 = 99.3$$

สรุป อัตราส่วนเพศชาย 99.3 ต่อหญิง 100 คน

4. สัดส่วน (Proportion) คือ อัตราส่วนชนิดหนึ่งซึ่งแสดงความสัมพันธ์ระหว่างจำนวนข้อเท็จจริงย่อยกับจำนวนข้อเท็จจริงรวม ซึ่งหาได้โดย

$$\text{สัดส่วน} = \frac{A}{A + B} \times K$$

เมื่อ K = ค่าคงที่จำนวนเต็ม 1 หรือ 100 หรือ 1,000

/ ยกตัวอย่าง...

¹² าริยา มิตรานนท์, ทารววิเคราะห์ดัชนี เครื่องชี้วัดของโครงการสำมะโนสำรวจข้อมูลสถิติสังคม ในเอกสารประกอบการอบรมเชิงปฏิบัติการสำหรับข้าราชการสำนักงานสถิติแห่งชาติ, (20 - 22 สิงหาคม 2544), 8. สัดส่วน

ยกตัวอย่าง จากจำนวนกำลังแรงงานปัจจุบันของจังหวัดศรีสะเกษในไตรมาสที่ 1/2546 เท่ากับ 692,185 คน จำแนกเป็นผู้ที่มีงานทำ 617,170 คน และเป็นผู้ว่างงาน 75,015 คน ดังนั้นสัดส่วนของประชากรที่มีงานทำคือ

$$= \frac{617,170}{617,170 + 75,015} = 0.89$$

สรุป แสดงให้เห็นว่าประชากรที่มีงานทำมีสัดส่วน เท่ากับ 0.89 ในทำนองเดียวกันอัตราส่วนมักจะคูณสัดส่วนด้วย 100 แล้วแสดงให้เป็นอัตราส่วนร้อย ยกตัวอย่างเช่น ประชากรที่มีงานทำเป็นร้อยละ 89 ของกำลังแรงงานปัจจุบัน เป็นต้น

5. อัตรา (Rate) เป็นอัตราส่วนของสิ่งหนึ่งต่ออีกสิ่งหนึ่งในช่วงเวลาที่ระบุไว้ ซึ่งเป็นการนำเอาเหตุการณ์ทางประชากรประการหนึ่งที่เกิดขึ้นกับประชากรที่ศึกษาในระยะเวลาหนึ่งตั้งแล้วหารด้วยจำนวน ประชากรทั้งหมดที่เกี่ยวข้องกับเหตุการณ์นั้น แล้วปรับฐานให้เท่ากับ 100 หรือ 1,000 หรือ 100,000

ข้อควรจำ อัตราต้องระบุด้วยว่าต่อประชากรกี่คน ซึ่งสามารถหาได้โดย

$$\text{อัตรา} = \frac{A}{P} \times K$$

เมื่อ A = จำนวนเหตุการณ์ทางประชากรประการหนึ่งที่เกิดขึ้นกับ ประชากรที่ศึกษาในช่วงเวลาที่กำหนด

P = จำนวนประชากรที่เข้าเสี่ยงต่อเหตุการณ์ที่ศึกษาในช่วงเวลาเดียวกัน

K = ค่าคงที่จำนวนเต็ม 1 หรือ 1,000 หรือ 100 หรือ 100,000

ประโยชน์ของอัตรา จะสามารถให้เราทราบว่าเหตุการณ์นั้นเกิดขึ้นบ่อยแค่ไหน หรือเกิดขึ้นเป็นปกติธรรมดาแค่ไหน

/ ยกตัวอย่าง ...

ยกตัวอย่าง ต้องการหาอัตราการว่างงานของประชากรจังหวัดศรีสะเกษเดือน
มกราคม ปี พ.ศ. 2547 ซึ่งมีผู้ว่างงานจำนวน 69,264 คน จากกำลังแรงงานรวม 830,587
คน

$$\text{อัตราการว่างงาน} = \frac{69,264}{830,587} \times 100 = 8.3$$

อัตราการว่างงานคือ 8.3 ต่อประชากร 100 คน

หมายเหตุ

ผู้สนใจสามารถศึกษาและสอบถามได้จากสำนักงานสถิติแห่งชาติ หรือ
สำนักงานสถิติจังหวัด เพิ่มเติมได้

บทที่ 4

สรุปและข้อเสนอแนะ

1. สรุป

เอกสารผลงานเรื่อง “การนำหลักสถิติมาใช้กับข้อมูลด้านแรงงาน กรณีศึกษา : ข้อมูลด้านแรงงานจังหวัดศรีสะเกษ ฉบับนี้เกิดขึ้นจากความตั้งใจของผู้ศึกษาที่มีวัตถุประสงค์เพื่อให้เป็นองค์ความรู้สำหรับการปฏิบัติงานด้านสถิติข้อมูลด้านแรงงานในเบื้องต้น ผู้ศึกษาได้นำเสนอข้อมูลเพื่อทบทวนความรู้เบื้องต้นเกี่ยวกับสถิติ, การคำนวณตัวชี้วัดที่สำคัญด้านแรงงาน ตลอดจนเทคนิคการคำนวณขั้นพื้นฐาน ข้อมูลที่ใช้ประกอบการอธิบาย ผู้ศึกษาได้นำมาจากโครงการสำรวจภาวะการทำงานของประชากร จังหวัดศรีสะเกษ พ.ศ. 2545 – 2547 ซึ่งจัดทำโดยสำนักงานสถิติแห่งชาติ เป็นหลักในการนำเสนอและอธิบายเป็นตัวอย่าง

ความสำคัญของปัญหา

หากสังเกตในเรื่องของการใช้ข้อมูลสถิติแรงงานของผู้เกี่ยวข้องบางคน จะพบว่ามีปัญหาในเรื่องการใช้ข้อมูลสถิติยังไม่ถูกต้อง ทั้งนี้อาจเนื่องมาจากสาเหตุการไม่มีเวลาหรือไม่ศึกษาทำความเข้าใจกับแหล่งที่มาของโครงการ ความไม่เข้าใจ, ไม่ทราบถึงหลักการ, แนวความคิด, ความเป็นมา ตลอดจนคำนิยามต่าง ๆ เหล่านี้ จะนำไปสู่การวิเคราะห์ข้อมูลที่ผิดพลาดและคลาดเคลื่อนได้

ดังนั้น เพื่อเป็นพื้นฐานและอำนวยความสะดวกในเรื่องการใช้ข้อมูลสถิติ โดยเฉพาะด้านแรงงานให้ถูกต้องอันเป็นการทบทวนความรู้ทางด้านสถิติเบื้องต้นที่ได้เรียนมา ซึ่งบางท่านอาจจะหลงลืมไปบ้าง เนื่องจากสำเร็จการศึกษามาเป็นระยะเวลาาน เอกสารผลงานฉบับนี้ คงจะสามารถตอบสนองเจตนาของผู้ใช้สถิติแรงงาน ได้บ้างไม่มากก็น้อย ตามความมุ่งหวังของผู้ศึกษาในครั้งนี้

สถิติ หมายถึง ข้อมูลข่าวสารที่เป็นได้ทั้งตัวเลขและข้อความ ซึ่งสามารถนำมาวิเคราะห์เพื่อหาข้อสรุปและสามารถนำข้อสรุปนั้น ๆ มาช่วยในการตัดสินใจได้

คำนิยามที่สำคัญในสถิติพื้นฐาน

1. ประชากร หมายถึง สมาชิกทุกหน่วยที่เราสนใจศึกษา
2. ตัวอย่าง หมายถึง บางส่วนของประชากรที่เราสนใจศึกษา
3. พารามิเตอร์ หมายถึง ค่าที่แท้จริงของประชากร
4. ค่าสถิติ หมายถึง ค่าที่คำนวณได้ ประชากรกลุ่มตัวอย่าง เช่น ค่าเฉลี่ย เป็นต้น
5. ตัวแปร หมายถึง ลักษณะของประชากรที่เราสนใจศึกษา เช่น สีผิว เพศ อายุ เป็นต้น
6. ข้อมูล หมายถึง ลักษณะของสิ่งต่าง ๆ ที่เรารวบรวมเพื่อทำการศึกษา อาจจะเป็นตัวเลขหรือข้อความก็ได้

สถิติได้จาก

1. การทำสำมะโน
2. การสำรวจ
3. การทะเบียน
4. การรายงาน

เนื่องจากผู้ศึกษาได้มุ่งเน้นในเรื่อง การใช้สถิติแรงงานเป็นวัตถุประสงค์หลัก ในการนำเสนอรายงานผลการศึกษาในครั้งนี้ โดยได้นำข้อมูลจากการสำรวจภาวะการทำงาน ของประชากรจังหวัดศรีสะเกษ ปี 2545 –2547 เป็นตัวอย่างในการอธิบาย ซึ่งจัดทำโดย สำนักงานสถิติแห่งชาติ ดังนั้นก่อนใช้ข้อมูลจำเป็นต้องทราบเรื่องราวต่อไปนี้

1. ที่มาของโครงการสำรวจ, คำนิยามต่าง ๆ ,วิธีการสำรวจ
2. ดัชนีตัวชี้วัดด้านแรงงานที่สำคัญ คือ

2.1 ตัวชี้วัดในเรื่องการใช้กำลังแรงงานของประชากร

2.1.1 อัตราการมีส่วนร่วมในกำลังแรงงาน หาได้จาก

ผู้ที่อยู่ในกำลังแรงงานรวม X 100

ประชากรที่มีอายุตั้งแต่ 15 ปีขึ้นไป

ประโยชน์ ใช้เปรียบเทียบระดับกำลังแรงงาน

2.1.2 อัตราส่วนผู้มีงานทำต่อประชากร หาได้จาก

ผู้มีงานทำ X 100

ประชากรวัย 15 ปีขึ้นไป

ประโยชน์ ใช้วิเคราะห์สถานการณ์ทางด้านเศรษฐกิจ

2.2 ตัวชี้วัดโครงสร้างการทำงาน of ประชากร

2.2.1 สถานภาพการทำงาน เป็นสถานภาพในการทำงานของผู้มีงานทำ

เช่น ลูกจ้าง นายจ้าง รัฐวิสาหกิจ และเอกชน หาได้ใน

รูปร้อยละ

/2.2.2 การทำงานตาม...

2.2.2 การทำงานตามสาขาอุตสาหกรรม เป็นสัดส่วนของผู้มีงานทำ
จำแนกตามสาขาอุตสาหกรรมต่าง ๆ หาได้ในรูปร้อยละ
ประโยชน์ เป็นตัวชี้วัดโครงสร้างการผลิต การเจริญเติบโตทางเศรษฐกิจของ
ประเทศ

2.2.3 การทำงานตามอาชีพ เป็นสัดส่วนของผู้มีงานทำจำแนกตาม
อาชีพต่าง ๆ หาได้ในรูปร้อยละ
ประโยชน์ เป็นตัวชี้วัดระดับทักษะฝีมือของกำลังแรงงานแสดงถึงระดับการ
พัฒนาของประเทศ

2.3 ตัวชี้วัดด้านการว่างงานของประเทศ เป็นร้อยละของผู้ว่างงานต่อกำลัง
แรงงาน โดยมีการนำเสนอในรูปร้อยละโดยหาได้จาก

$$\frac{\text{จำนวนผู้ว่างงาน}}{\text{จำนวนผู้ว่างงาน} + \text{จำนวนผู้อยู่ในกำลังแรงงาน}} \times 100$$

จำนวนผู้ว่างงาน X 100

จำนวนผู้อยู่ในกำลังแรงงาน

ประโยชน์ เป็นตัวชี้วัดระดับการใช้กำลังแรงงาน ซึ่งสะท้อนให้เห็นถึง

สถานภาพทางเศรษฐกิจ

ข้อควรระวังในการใช้ข้อมูล

ก่อนที่จะมีการใช้ข้อมูลสถิติใดใด ก็ตามผู้ใช้ควรศึกษาถึงแนวความคิด นิยาม
ของค่าต่าง ๆ รวมทั้งวิธีการได้มาของข้อมูลให้เข้าใจ ทั้งนี้เพื่อนำไปใช้และมีการวิเคราะห์
ข้อมูลที่ถูกต้องยิ่งขึ้น

นอกจากนี้ ผู้ศึกษายังได้นำเสนอเกี่ยวกับเทคนิคการคิดคำนวณสถิติขั้นพื้นฐาน
เพื่อเป็นแนวทางเบื้องต้นในการใช้และวิเคราะห์ข้อมูลขั้นต้น ดังนี้

1. จำนวน (Number) จำนวนเต็ม
2. อัตราส่วนร้อยละ (Percentage)
3. อัตราส่วน (Ratio)
4. สัดส่วน (Proportion)
5. อัตรา (Rate)

/จะเห็นว่า....

จะเห็นว่า สถิติข้อมูลเป็นสิ่งหนึ่งที่มีความสำคัญในการดำรงชีวิตของมนุษย์ เรา คำพูดที่ดีเลิศเพียงใด หากขาดข้อมูล ข้อเท็จจริงสนับสนุนแล้ว ความน่าเชื่อถือของคำพูดนั้นย่อมลดน้อยถอยลงเมื่อเทียบกับคำพูดของบุคคลที่ได้นำข้อมูลสถิติมาใช้ ประกอบในการอธิบายสิ่งต่าง ๆ และการที่ข้อมูลจะบังเกิดประโยชน์ให้แก่ผู้ใช้นั้น จำเป็นอย่างยิ่งที่ผู้ใช้ข้อมูลจะต้องมีความรู้ในเรื่องสถิติบ้าง ศึกษาถึงแนวความคิด คำนิยามต่าง ๆ ตลอดจนวัตถุประสงค์ของโครงการให้ได้มาซึ่งข้อมูลนั้น ๆ ด้วย และเพื่อเป็นการอำนวยความสะดวกในเรื่องการใช้ข้อมูลสถิติโดยเฉพาะในค้ำานแรงงาน ซึ่งในต่างจังหวัดค่อนข้างขาดาราศึกษาลำบาก ผู้ศึกษาจึงได้รวบรวมข้อมูลที่ไ้ตรงตรงแล้วว่า มีความจำเป็นและมีประโยชน์ต่อผู้สนใจศึกษาค้นคว้าในค้ำานสถิติแรงงาน ไว้ในเอกสารผลงาน “การนำหลักสถิติมาใช้กับข้อมูลค้ำานแรงงาน กรณีศึกษา: ข้อมูลค้ำานแรงงานจังหวัดศรีสะเกษ ฉบับนี้ไว้บ้างแล้ว นอกจากนี้ยังสามารถใช้เป็นแนวทางในการศึกษาค้นคว้าเพิ่มเติมสำหรับผู้สนใจได้สะดวกยิ่งขึ้น.

2. ปัญหา

จากการศึกษา ผู้ศึกษาพบว่าในเรื่องการนำสถิติมาใช้กับข้อมูลด้านแรงงานมีปัญหาดังนี้

1. เจ้าหน้าที่ผู้ปฏิบัติงานและผู้เกี่ยวข้องที่ใช้ข้อมูลแรงงานบางท่าน ไม่ทราบวิธีการใช้ข้อมูลแรงงานจากโครงการสำรวจภาวะการทำงานของประชากร ซึ่งสำรวจโดยสำนักงานสถิติแห่งชาติ โดยมีการสำรวจเป็นรายเดือน (เดิมมีการสำรวจเป็นรายไตรมาส) บางท่านไม่ทราบว่าจะใช้ข้อมูลช่วงใด และอย่างไร

2. สืบเนื่องจาก (ข้อ 1) ผู้ใช้ไม่ทราบวิธีการคิดคำนวณ ตัวชี้วัดต่าง ๆ ฉะนั้นผลที่ได้ อาจจะไปสู่การวิเคราะห์ที่คลาดเคลื่อนได้

3. สถิติข้อมูลด้านแรงงาน โดยเฉพาะจากโครงการสำรวจภาวะการทำงานของประชากร ซึ่งจัดทำโดยสำนักงานสถิติแห่งชาติดังกล่าวมาแล้ว ซึ่งเป็นข้อมูลในภาพรวม และเป็นข้อมูลเชิงนโยบาย บางคนไม่เข้าใจในแนวคิด จะไม่ยอมรับข้อมูลเพราะหาว่าไม่มีรายละเอียดที่เชื่อถือได้ ยกตัวอย่าง ข้อมูลการว่างงาน หลายคนมองว่ามีเฉพาะตัวเลขแต่ไม่มีข้อมูล คนว่างงานอยู่ที่ใดบ้าง ซึ่งในบางครั้งผู้เกี่ยวข้องยังไม่เข้าใจแนวความคิดของการสำรวจข้อมูลของสำนักงานสถิติ จริง ๆ แล้วในแง่ของการปฏิบัตินั้นผู้เกี่ยวข้องสามารถสำรวจหากกลุ่มเป้าหมาย เพื่อดำเนินงานตามภารกิจของตนได้ ในภาวะข้อจำกัดในหลาย ๆ ด้านขณะนี้

3. ผู้ใช้ข้อมูลส่วนใหญ่ มีการนำข้อมูลสถิติตัวเลขไปใช้ แต่มักไม่คำนึงถึงแนวคิด คำนียาม ข้อจำกัด การได้มาของข้อมูล มักหยิบยกข้อมูลไปใช้เลย และไม่ทราบวิธีการคำนวณค่าต่าง ๆ ซึ่งอาจทำให้เกิดการวิเคราะห์ที่ผิดพลาดได้

4. เอกสารความรู้ในเรื่องการใช้สถิติข้อมูลแรงงานมีค่อนข้างจำกัด มีปัญหาในด้านการศึกษาค้นคว้าของผู้ปฏิบัติงาน โดยเฉพาะในกรณีเร่งด่วน

3. ข้อเสนอแนะ

จากปัญหาดังกล่าวข้างต้น ผู้ศึกษามีข้อเสนอแนะที่เป็นสาระ ดังนี้

1. ผู้ใช้ข้อมูลด้านแรงงาน โดยเฉพาะเกี่ยวกับสถิติแรงงาน หากมีข้อสงสัย ไม่มีความมั่นใจในเรื่องเกี่ยวกับข้อมูลดังกล่าว สามารถสอบถามและปรึกษาเจ้าหน้าที่จากสำนักงานสถิติจังหวัดได้ นอกจากนี้ผู้ใช้ข้อมูลจะต้องพยายามศึกษาค้นคว้าเพิ่มเติมเองด้วย หากพบกับปัญหาขอให้สอบถามจากผู้รู้

2. ควรจัดอบรมให้ความรู้เกี่ยวกับเรื่องหลักและวิธีใช้สถิติข้อมูลแรงงานแก่เจ้าหน้าที่ผู้ปฏิบัติงานบ้าง

3. ควรประชาสัมพันธ์งานด้านข้อมูลแรงงานเป็นประจำ ซึ่งจะสามารถทำได้ผู้จัดทำ ต้องมีความรู้ในเรื่องหลักการใช้ข้อมูลสถิติแรงงานเป็นอย่างดี และเป็นมืออาชีพ

4. กระทรวงแรงงานสมควรจัดตั้งหน่วยงานที่รับผิดชอบด้านสถิติแรงงาน เพื่อดำเนินการศึกษา สำรวจ และวางแผนระบบข้อมูลด้านแรงงาน อย่างได้มาตรฐานและสามารถทำให้ ข้อมูลเป็นที่ยอมรับด้วยบุคลากรที่เป็นมืออาชีพ เพราะปัจจุบันข้อมูลด้านแรงงานต้องอาศัย จากสำนักงานสถิติแห่งชาติ

5. หากมีข้อสงสัยเกี่ยวกับสถิติข้อมูล สามารถสอบถามได้จากสำนักสถิติจังหวัด

ผู้ศึกษา มีความเห็นว่าหากมีการดำเนินงานตามที่ได้ให้ข้อเสนอแนะข้างต้นจะสามารถ ทำให้ผู้ปฏิบัติงานในด้านสถิติแรงงาน ตลอดจนผู้เกี่ยวข้องที่จะนำข้อมูลด้านแรงงานไปใช้ ประโยชน์ มีความเข้าใจและสามารถนำข้อมูลไปใช้ไม่ว่าจะเป็นในด้านการกำหนดนโยบาย วางแผน ติดตามและประเมินผล เป็นไปอย่างถูกต้องเกิดประสิทธิภาพและประสิทธิผลต่อไป.

บรรณานุกรม

1. ชเนศ ประสงค์. สถิติธุรกิจ.กรุงเทพฯ : ศูนย์ส่งเสริมวิชาการ,2543
2. นภาพกรณ์ จันทรศัพท์ และคนอื่น ๆ .วิธีการวิจัยเบื้องต้น.พิมพ์ครั้งที่ 2.กรุงเทพฯ : มหาวิทยาลัยธุรกิจบัณฑิตย์,2546
3. ปรียา มิตรานนท์."การวิเคราะห์ดัชนี เครื่องชี้วัดของโครงการสำมะโน/สำรวจข้อมูลสถิติสังคม" ในเอกสารประกอบการอบรมเชิงปฏิบัติการสำหรับข้าราชการสำนักงานสถิติแห่งชาติ,6 – 10 สิงหาคม 2544.อัครา
4. ผกามาศ รัตนังการ." สถิติเบื้องต้น" ในเอกสารประกอบการอบรมเชิงปฏิบัติการการวิเคราะห์ข้อมูลข่าวสารแรงงาน,12 – 22 มกราคม 2547.อัครา
5. มนัส ประสงค์.สถิติธุรกิจ.กรุงเทพฯ:ศูนย์ส่งเสริมวิชาการ.2543
6. สำนักงานสถิติแห่งชาติ.สำนักงานสถิติจังหวัดศรีสะเกษ.สรุปผลโครงการสำรวจภาวะการทำงานของประชากรจังหวัดศรีสะเกษ. ปี พ.ศ. 2545 : กรุงเทพฯ: สำนักงานสถิติแห่งชาติ,2545.
7. สำนักงานสถิติแห่งชาติ.สำนักงานสถิติจังหวัดศรีสะเกษ.สรุปผลโครงการสำรวจภาวะการทำงานของประชากรจังหวัดศรีสะเกษ. ปี พ.ศ. 2546 : กรุงเทพฯ: สำนักงานสถิติแห่งชาติ,2546.
8. สำนักงานสถิติแห่งชาติ.สำนักงานสถิติจังหวัดศรีสะเกษ.สรุปผลโครงการสำรวจภาวะการทำงานของประชากรจังหวัดศรีสะเกษ. ปี พ.ศ. 2547 : กรุงเทพฯ: สำนักงานสถิติแห่งชาติ,2547.
9. สุจิตรา บุญรัตพันธุ์. ระเบียบวิธีวิจัยสำหรับรัฐประศาสนศาสตร์. กรุงเทพฯ: เสมาธรรม,2546

.....