

บทที่ 1

บทนำ

1.1 ความเป็นมาและความสำคัญ

1) กระทรวงแรงงานและสวัสดิการสังคม ได้จัดทำโครงการพัฒนาเทคโนโลยีสารสนเทศของกระทรวงเสนาอคณะรัฐมนตรีเมื่อวันที่ 29 กันยายน 2537 โดยมีวัตถุประสงค์หลักในการพัฒนาระบบสารสนเทศด้านแรงงานและสวัสดิการสังคม เพื่อใช้สนับสนุนการบริหารงานของทุกกรมร่วมกัน โดยให้ภาคเอกชนเข้ามาดำเนินการทั้งโครงการตั้งแต่การศึกษา วิเคราะห์ ออกแบบ พัฒนาระบบการจัดทำข้อมูล ระบบการเชื่อมโยงข้อมูล ระบบการพัฒนาคู่มือที่เกี่ยวข้องกับการบริหารการจัดการการบันทึกและเผยแพร่ข้อมูล และรวมตลอดถึงการจัดหาเครื่องคอมพิวเตอร์ เพื่อรองรับระบบการพัฒนาดังกล่าวด้วย หน่วยงานของกระทรวงทำหน้าที่บริหารจัดการ ควบคุม และกำกับดูแลให้แผนงาน/โครงการที่กำหนดบรรลุผลอย่างมีประสิทธิภาพ

2) คณะรัฐมนตรีมีมติเมื่อวันที่ 7 กุมภาพันธ์ 2538 เห็นชอบให้กระทรวงดำเนินการศึกษา วิเคราะห์และออกแบบ และจัดทำแผนแม่บทการพัฒนาเทคโนโลยีสารสนเทศในระยะแรก โดยให้ศูนย์เทคโนโลยีอิเล็กทรอนิกส์และคอมพิวเตอร์แห่งชาติ (National Electronics and Computer Technology Center : NECTEC) เป็นที่ปรึกษา ผลการศึกษาแล้วเสร็จเมื่อ ต้นปี 2540 กระทรวงได้เสนอแผนแม่บทเทคโนโลยีสารสนเทศฯ เพื่อขอความเห็นจากหน่วยงานที่เกี่ยวข้องในเบื้องต้นก่อน เสนอคณะรัฐมนตรี ได้แก่ สำนักงานประมาณและสำนักงานคณะกรรมการพัฒนาการเศรษฐกิจและสังคมแห่งชาติ ซึ่งทั้ง 2 หน่วยงาน มีความเห็นโดยสรุปว่า แผนแม่บทฯ ให้กรอบแนวทางในการพัฒนา กว้าง ๆ เท่านั้น ยังขาดแนวคิดและรายละเอียดวิธีการใช้ข้อมูลร่วมกันระหว่างหน่วยงาน ในกระทรวงและหน่วยงานภายนอก รวมทั้งความเสี่ยงที่จะเกิดจากการจ้างเอกชนดำเนินการ ทั้งโครงการ

3) ในขณะที่กระทรวงมีการดำเนินการศึกษาเพื่อวางแผนแม่บทพัฒนาระบบเทคโนโลยีสารสนเทศของกระทรวงนั้น หน่วยงานในสังกัดระดับกรมได้มีการพัฒนาระบบงานคอมพิวเตอร์เพื่อการบริหารงานและการบริการประชาชนตามภารกิจของหน่วยงานไปมากแล้ว โดยเฉพาะสำนักงานประกันสังคมที่ต้องให้บริการแก่ผู้ประกันตนภายใต้กองทุนประกันสังคมและกองทุนเงินทดแทน รวมทั้งหมคประมาณ 6 ล้านคน กรมการจัดหางานที่ต้องให้บริการจัดหางาน ทั้งในและนอกประเทศ และการดูแลจัดทำทะเบียนคนต่างด้าว มีข้อมูลที่จะต้องบริหารจัดการผ่านระบบคอมพิวเตอร์ที่มีเครือข่ายผ่านศูนย์กลางและทุกจังหวัดทั่วประเทศ กรมพัฒนาฝีมือแรงงาน มีการพัฒนาระบบตามโครงการที่เกิดขึ้นก่อนการอนุมัติจัดทำแผนแม่บท และกรมสวัสดิการและ

คุ้มครองแรงงานได้รับอนุมัติให้ดำเนินการในปี 2541 ซึ่งจะมีระบบฐานข้อมูลสถานประกอบการทุกแห่งทั่วประเทศให้ทุกหน่วยงานสามารถใช้ได้ มีเพียง 2 หน่วยงานที่ยังไม่ได้รับอนุมัติให้ดำเนินการพัฒนาเทคโนโลยี สารสนเทศอย่างเป็นระบบ คือ กรมประชาสัมพันธ์และสำนักงานปลัดกระทรวง

4) มติคณะรัฐมนตรีเมื่อวันที่ 9 มิถุนายน 2541 ให้ทุกกระทรวงแต่งตั้งผู้บริหารเทคโนโลยีสารสนเทศระดับสูง (Chief Information Officer : CIO) และจัดทำแผนแม่บทเทคโนโลยีสารสนเทศกระทรวง 3 ปี และปรับทุกปีตามความเหมาะสม และให้สำนักงานประมาณกำหนดเป็นเงื่อนไขหนึ่งในการของบประมาณรายจ่ายประจำปี โดยเริ่มตั้งแต่ปี 2543 เป็นต้นไป เพื่อใช้เป็นแนวทางในการพัฒนาเทคโนโลยีสารสนเทศให้สอดคล้องร่วมกันในภาพรวมของกระทรวง มติดังกล่าวเกิดขึ้นอันเนื่องมาจากการศึกษาวิจัยเชิงนโยบายของสำนักงานเลขาธิการคณะกรรมการเทคโนโลยีสารสนเทศแห่งชาติ เรื่องการกำหนดแนวทางการใช้เทคโนโลยีสารสนเทศในหน่วยงานของรัฐ พบว่าภาครัฐลงทุนด้านนี้เพิ่มมากขึ้นทุกปี แต่มักจะไม่ประสบผลสำเร็จตามวัตถุประสงค์ บางครั้งดำเนินงานล่าช้าเนื่องจากขาดแผนที่ชัดเจนและขาดผู้บริหารที่รับผิดชอบโดยตรงในเรื่องนี้ กระทรวงจำเป็นต้องมีการจัดทำแผนแม่บทกระทรวงแรงงานและสวัสดิการสังคม 3 ปี ตามมติดังกล่าว (มติคณะรัฐมนตรี 9 มิถุนายน 2541 ดังภาคผนวก 1)

5) กระทรวงแรงงานและสวัสดิการสังคมได้จัดตั้งสำนักสารสนเทศแรงงานและสวัสดิการสังคมเป็นหน่วยงานภายในระดับกองปฏิบัติงานเลขาธิการคณะกรรมการเทคโนโลยีสารสนเทศกระทรวง โดยมีผู้อำนวยการสำนักสารสนเทศแรงงานและสวัสดิการสังคมเป็นเลขาธิการคณะกรรมการ (คำสั่งแต่งตั้งสำนักสารสนเทศฯ ปรากฏดังภาคผนวก 2)

6) ผู้เขียนได้ปฏิบัติหน้าที่เลขาธิการคณะกรรมการดังกล่าว ได้รวบรวมเอกสารข้อมูลต่าง ๆ จากที่ได้เคยดำเนินการมาวิเคราะห์และค้นคว้าข้อมูลเพิ่มเติม และจัดทำร่างแผนแม่บทเทคโนโลยีสารสนเทศกระทรวงแรงงานและสวัสดิการสังคม พ.ศ. 2543 – 2546 และนำเข้าไปประชุมคณะกรรมการเทคโนโลยีสารสนเทศซึ่งมี CIO กระทรวงแรงงาน (นายวงศ์ จันทอง รองปลัดกระทรวงแรงงาน) เป็นประธานในคราวประชุมครั้งที่ 5/2542 วันที่ 14 ธันวาคม 2542 พิจารณาเพื่อจัดทำแผนแม่บทฉบับจริงต่อไป (รายละเอียดดังกล่าวปรากฏในรายงานการประชุมตามภาคผนวก 3)

1.2 ขอบเขตของแผนแม่บท

แผนแม่บทเทคโนโลยีสารสนเทศ กระทรวงแรงงานและสวัสดิการสังคมเป็นกรอบที่จะใช้เป็นแนวทางดำเนินการของงบประมาณด้านเทคโนโลยีสารสนเทศ สำหรับทุกหน่วยงานในสังกัดกระทรวงแรงงานและสวัสดิการสังคมโดยมีระยะเวลาดำเนินการ ดังนี้

- ระยะที่ 1 พ.ศ. 2543 (ดำเนินการตามแนวทางตามแผนแม่บทแต่ไม่ได้รับงบประมาณตามแผน)
- ระยะที่ 2 พ.ศ. 2544 – 2546 (จะใช้เป็นกรอบในการดำเนินการและของบประมาณเป็นปี ๆ ไป)

แผนแม่บทนี้มีเป้าหมายจะให้การบริหารงานของทุกหน่วยงานสามารถติดต่อสื่อสารแลกเปลี่ยนข้อมูลระหว่างกรม เพื่อให้ประชาชนได้รับบริการที่เหมาะสมไม่ซ้ำซ้อน ให้รัฐมนตรีและผู้บริหารระดับกระทรวงและระดับชาติมีข้อมูลเกี่ยวกับประชากร กำลังแรงงาน การมีงานทำการว่างงาน ฯลฯ พอเพียงที่จะช่วยให้ตัดสินใจกำหนดนโยบายและมาตรการในการป้องกัน/แก้ไขปัญหาแรงงานและสวัสดิการสังคมถูกต้อง

ข้าราชการในส่วนกลางและส่วนภูมิภาคสามารถติดต่อสื่อสารกันได้โดยรวดเร็ว โดยผ่านระบบ Internet และทุกส่วนราชการระดับกรมและสำนักงานในส่วนภูมิภาคสามารถจัดตั้งศูนย์และสร้างระบบบริการข้อมูลข่าวสารในพื้นที่ต่างๆ ได้ด้วย

1.3 วัตถุประสงค์

1. พัฒนาระบบสารสนเทศแรงงานและสวัสดิการสังคมให้เป็นเอกภาพน่าเชื่อถือ พอเพียงและทันเวลาในการนำไปวิเคราะห์ คาดการณ์ เพื่อการกำหนดนโยบายการวางแผนพัฒนากำลังคนและแก้ไขปัญหาและติดตามสถานการณ์แรงงานและสวัสดิการสังคม
2. พัฒนาเครือข่ายสารสนเทศด้านแรงงานและสวัสดิการสังคม ของหน่วยงานในกระทรวงให้สามารถใช้ทรัพยากรร่วมกันได้และสนับสนุนการเชื่อมโยงเครือข่ายภายนอกหน่วยงานอื่น ๆ
3. พัฒนาบุคลากรของกระทรวงแรงงานและสวัสดิการสังคมทุกระดับให้มีความรู้ความเข้าใจและให้มีศักยภาพในการนำเทคโนโลยีสารสนเทศมาใช้ปฏิบัติงานให้ถูกต้อง รวดเร็วทันต่อเหตุการณ์ และเหมาะสมกับสภาพการทำงานและความจำกัดของจำนวนบุคลากร และสามารถติดต่อประสานงานกับผู้ต้องการใช้บริการทุกรูปแบบ
4. ใช้เทคโนโลยีสารสนเทศสนับสนุนการกระจายบริการด้านแรงงานและสวัสดิการสังคมสู่ประชาชนทุกกลุ่มเป้าหมายอย่างทั่วถึง
5. ใช้เทคโนโลยีเป็นกลยุทธิ์ในการชี้แนะและเสริมสร้าง โอกาสในการพัฒนาศักยภาพแรงงาน เพื่อการได้เปรียบในเชิงการแข่งขัน การพัฒนาคุณภาพชีวิตของบุคคลและความผาสุกของครอบครัว ชุมชน
6. พัฒนาการจัดทำแผนแม่บทเทคโนโลยีสารสนเทศระยะต่อไป (ระยะที่ 2 พ.ศ. 2547 – 2549) ให้รองรับวัตถุประสงค์ และวิสัยทัศน์ที่จะกำหนดต่อไป

1.4 วิธีดำเนินงาน

เนื่องจากการจัดทำแผนแม่บทเทคโนโลยีสารสนเทศ กระทรวงแรงงานตามมติคณะรัฐมนตรี เมื่อวันที่ 9 มิถุนายน 2541 นั้น ประเทศไทยยังไม่มีแผนแม่บทเทคโนโลยีสารสนเทศระดับชาติ เป็นกรอบและทิศทางในการดำเนินงานจัดทำแผนแม่บทด้านเทคโนโลยีสารสนเทศระดับกระทรวง ทบวง กรม

การจัดทำร่างแผนแม่บทเทคโนโลยีสารสนเทศนี้จึงใช้วิธีดำเนินการหลายรูปแบบ อาทิ การเชิญผู้เชี่ยวชาญด้านไอทีมาให้ความรู้แก่ผู้บริหารของกระทรวง การเชิญผู้เกี่ยวข้องกับการจัดทำแผนแม่บทจาก NECTEC มาบรรยายเพื่อให้แนวทางในการจัดทำแผนแม่บท และได้มีการค้นคว้าจากเอกสารแผนแม่บทที่บริษัทเอกชนเข้ามาศึกษาในช่วงปี 2539 – 2540 จากการประชุมเสวนาอภิสัทพ์และแนวทางพัฒนาไอทีให้ที่ประชุมกระทรวงพิจารณา การประชุมเชิงปฏิบัติการในระดับผู้ปฏิบัติงานและจากข้อเสนอแนะของผู้บังคับบัญชา รวมถึงได้รับความร่วมมือจากกรมต่าง ๆ จัดส่งข้อมูลที่เกี่ยวข้องเพื่อทำให้ข้อมูลในแผนแม่บทนั้นมีความสมบูรณ์ถูกต้องมากยิ่งขึ้น

1.5 ประโยชน์ที่คาดว่าจะได้รับ

1. เพื่อให้ได้แผนแม่บทเทคโนโลยีสารสนเทศกระทรวงแรงงาน ระยะเวลา 3 ปี (2544 – 2546) ในการนำมาเป็นกรอบนโยบายให้ทุกหน่วยงานในสังกัดกระทรวงปฏิบัติและนำไปเป็นเกณฑ์ในการของบประมาณด้านเทคโนโลยีสารสนเทศของหน่วยงานในช่วงปีดังกล่าว
2. เพื่อนำกลยุทธ์การดำเนินงานในแผนแม่บทสร้างความเป็นเอกภาพในการดำเนินงานด้านเทคโนโลยีสารสนเทศของกระทรวงที่จะเป็นประโยชน์ต่อการจัดบริการประชาชนที่เดียวเบ็ดเสร็จ (One – Stop Service) ในอนาคต
3. การปฏิบัติตามกลยุทธ์และการดำเนินงานตามแผนแม่บทจะทำให้ลดค่าใช้จ่ายด้านเวลา กำลังคน และงบประมาณ ในการใช้ทรัพยากรเทคโนโลยีสารสนเทศร่วมกัน
4. สำนักงานปลัดกระทรวงได้นำแผนแม่บทนี้มาแปลงสู่ภาคปฏิบัติโดยการจัดทำโครงการพัฒนาเทคโนโลยีสารสนเทศ สำนักงานปลัดกระทรวงฯ พ.ศ. 2544 – 2546 เพื่อจัดหาระบบคอมพิวเตอร์ในการเพิ่มประสิทธิภาพการปฏิบัติงานของเจ้าหน้าที่และเพื่อให้ได้ระบบสารสนเทศในการบริหารและวางแผนของผู้บริหาร

บทที่ 2

ร่างแผนแม่บทเทคโนโลยีสารสนเทศ

กระทรวงแรงงานและสวัสดิการสังคม พ.ศ. 2543 – 2546

2.1 วิสัยทัศน์ด้านเทคโนโลยีสารสนเทศ

กระทรวงจะเป็นหน่วยงานที่นำเทคโนโลยีสารสนเทศมาสนับสนุนและจัดการเชิงรุก เพื่อให้บริการประชาชน โดยคำนึงถึงความรวดเร็ว สะดวก และความพึงพอใจของประชาชนเป็นหลัก และจะทำให้ระบบสารสนเทศแรงงานและสวัสดิการสังคมเป็นที่น่าเชื่อถือ แม่นยำ ทันเวลา และสอดคล้องกับความต้องการของผู้ใช้งาน ผู้เกี่ยวข้อง ผู้บริหารที่จะนำไปใช้ในการกำหนดนโยบายและวางแผนให้เหมาะสมกับสภาพเศรษฐกิจและสังคมของประเทศ

2.2 ภารกิจของกระทรวงแรงงานและสวัสดิการสังคม

กระทรวงแรงงานและสวัสดิการสังคมจัดตั้งขึ้นเมื่อวันที่ 23 กันยายน 2536 โดยพระราชบัญญัติปรับปรุงกระทรวง ทบวง กรม (ฉบับที่ 8) พ.ศ. 2536 ประกอบด้วยส่วนราชการ ดังนี้

(1) สำนักงานเลขาธิการรัฐมนตรี (สส.) (2) สำนักงานปลัดกระทรวง (สป.) (3) กรมการจัดหางาน (กกจ.) (4) กรมประชาสัมพันธ์ (กปส.) (5) กรมพัฒนาฝีมือแรงงาน (กพร.) (6) กรมสวัสดิการและคุ้มครองแรงงาน (กสร.) (7) สำนักงานประกันสังคม (สปส.)

พระราชบัญญัติดังกล่าวทำให้กระทรวงแรงงานและสวัสดิการสังคมมีอำนาจหน้าที่เกี่ยวข้องกับประชาชนตั้งแต่เกิดจนตาย ซึ่งภารกิจดังกล่าวสอดคล้องกับแผนพัฒนาเศรษฐกิจและสังคมแห่งชาติ ฉบับที่ 8 (พ.ศ. 2540 – 2544) โดยเฉพาะยุทธศาสตร์การพัฒนาศักยภาพของคนไทยและยุทธศาสตร์การพัฒนาสภาพแวดล้อมของสังคม

ดังนั้นกระทรวงแรงงานและสวัสดิการสังคมจึงได้จัดทำแผนพัฒนาแรงงานและสวัสดิการสังคม ฉบับที่ 1 (2540 – 2544) ตามแนวแผนพัฒนาเศรษฐกิจและสังคมแห่งชาติ ฉบับที่ 8 และนโยบายรัฐบาล โดยกำหนดยุทธศาสตร์หลัก 4 ด้าน คือ

(1) การเพิ่มและขยายโอกาสการมีงานทำ มีกรมการจัดหางานเป็นหน่วยงานหลักในการดำเนินงานเพื่อส่งเสริมให้ประชาชนในวัยทำงานมีงานทำตามความรู้ความสามารถ และมีรายได้ที่เหมาะสมเพื่อสร้างหลักประกันทางเศรษฐกิจแก่ครอบครัว ประกอบด้วย การจัดหางานในประเทศ การกำกับดูแลและคุ้มครองแรงงานที่ไปทำงานต่างประเทศ การควบคุมทำงานของคนต่างด้าว การแนะแนวอาชีพและส่งเสริมการประกอบอาชีพอิสระ

(2) การเพิ่มศักยภาพและพัฒนาฝีมือแรงงาน มีกรมพัฒนาฝีมือแรงงานเป็นหน่วยงานหลักในการดำเนินงานเพื่อพัฒนาศักยภาพของกำลังแรงงานให้สามารถเข้าสู่กระบวนการผลิตและตลาดแรงงานได้อย่างมีประสิทธิภาพ และยกระดับฝีมือแรงงานให้ก้าวทันเทคโนโลยีทันสมัย เพื่อให้แรงงานมีปริมาณและคุณภาพเพียงพอในระบบเศรษฐกิจ เพิ่มขีดความสามารถในการแข่งขันของประเทศ ประกอบด้วยการฝึกเตรียมเข้าทำงานให้แก่กลุ่มแรงงานใหม่ การยกระดับฝีมือให้แก่แรงงานที่ทำงานอยู่ในตลาดแรงงาน การกำหนดและทดสอบมาตรฐานฝีมือแรงงาน ตลอดจนส่งเสริมให้ภาคเอกชนมีส่วนร่วมในการพัฒนาฝีมือแรงงาน

(3) การเพิ่มคุณภาพชีวิตผู้ใช้แรงงาน มีกรมสวัสดิการและคุ้มครองแรงงาน และสำนักงานประกันสังคม เป็นหน่วยงานหลักในการดำเนินงานเพื่อให้ประชาชนทุกกลุ่มอาชีพได้รับการคุ้มครองในด้านสภาพการจ้าง สภาพการทำงาน มีความมั่นคงปลอดภัย และมีสวัสดิการแรงงานที่เอื้อต่อการพัฒนาคุณภาพชีวิต ประกอบด้วย การตรวจคุ้มครองกำกับดูแลให้มีการปฏิบัติตามมาตรฐานแรงงานทุกด้าน การพัฒนาระบบป้องกันอุบัติเหตุและโรคอันเกิดจากการทำงาน การสร้างวินัยและแรงงานสัมพันธ์ที่ดีในการทำงานและการส่งเสริม การสร้างหลักประกัน และให้ความคุ้มครองผู้อยู่ในระบบประกันสังคมกรณีประสบอันตราย เจ็บป่วย ทูพพลภาพ ตาย ชราภาพ สงเคราะห์บุตร

(4) การส่งเสริมสวัสดิการสังคม มีกรมประชาสงเคราะห์เป็นหน่วยงานหลักในการดำเนินการเพื่อให้ประชาชน โดยเฉพาะผู้ด้อยโอกาสได้รับการดูแลพัฒนาอย่างทั่วถึง ให้มีคุณภาพชีวิตที่ดี สามารถดำรงชีพอยู่ในสังคมอย่างปกติสุข ประกอบด้วย การสงเคราะห์และจัดสวัสดิการเด็กที่อยู่ในภาวะยากลำบาก การพัฒนากลุ่มเด็กและสตรีที่ถูกเลือกปฏิบัติ การสงเคราะห์ผู้สูงอายุที่ยากจน การพัฒนาและสงเคราะห์กลุ่มคนพิการ การพัฒนากลุ่มคนยากจนในเมืองและชนบท การช่วยเหลือคนไทยต่างวัฒนธรรม การสงเคราะห์ฟื้นฟูผู้ประสบภัย

ทั้ง 4 ยุทธศาสตร์หลัก จะต้องสอดคล้องเกี่ยวเนื่องสัมพันธ์กันตลอดเวลา โดยมีสำนักงานปลัดกระทรวง กระทรวงแรงงานและสวัสดิการสังคม ทำหน้าที่กำหนดนโยบายและมาตรการเพื่อเป็นกรอบในการบริหารงาน บริหารคน และการบริหารงบประมาณ การประสานแผนและการกำกับดูแลติดตามประเมินผลงานโครงการต่าง ๆ ซึ่งในทุกเรื่องจำเป็นต้องใช้ระบบงานคอมพิวเตอร์เป็นเครื่องมือในการทำงาน เนื่องจากหน่วยงานอื่นๆ ในระดับกรมได้ดำเนินการจัดเก็บและบันทึกข้อมูลการบริหารไว้ในระบบงานคอมพิวเตอร์แล้ว การพัฒนาระบบวิธีการทำงานของเจ้าหน้าที่สำนักงานปลัดกระทรวงและการพัฒนาเทคโนโลยีสารสนเทศอย่างเป็นระบบและต่อเนื่อง เป็นเครื่องมือสนับสนุนการดำเนินการทุก ๆ ด้านให้สอดคล้องตามวัตถุประสงค์และเป้าหมายรวมของกระทรวงแรงงานและสวัสดิการสังคม

2.3 สภาพปัญหาในปัจจุบัน

ปัจจุบันการใช้เทคโนโลยีสารสนเทศเพื่อประสานการทำงานของกระทรวงแรงงาน และสวัสดิการสังคม โดยผ่านการเชื่อมโยงข้อมูลเป็นเครือข่ายของหน่วยงานระดับกรมกับ สำนักงานปลัดกระทรวง ซึ่งเป็นศูนย์กลางในการนำเสนอข้อมูลสารสนเทศเพื่อการบริหารและตัดสินใจ ของผู้บริหารระดับสูงของกระทรวง ยังไม่ได้รับการพัฒนาและกำหนดเป้าหมายที่เป็นรูปธรรม ชัดเจน จึงไม่สามารถให้คำตอบเกี่ยวกับการป้องกันและแก้ปัญหาเศรษฐกิจและสังคมของชาติ ได้อย่างรวดเร็วทันต่อสถานการณ์ที่อาจจะเกิดขึ้น กระทรวงกำหนดนโยบายให้ทุกหน่วยงาน ในสังกัดร่วมกันคิด ร่วมกันทำ ประสานพลังอย่างเป็นทางการในการใช้ทรัพยากรร่วมกัน ให้เกิดประโยชน์สูงสุดต่อการให้บริการประชาชนทุกกลุ่มเป้าหมายทั่วประเทศ แต่การบริหาร ยังขาดประสิทธิภาพ เนื่องจากปัญหาการขาดแผนแม่บทการพัฒนาเทคโนโลยีสารสนเทศ ของกระทรวง ปัญหาที่เกิดขึ้น มีดังนี้

2.3.1 ปัญหาระบบสารสนเทศ

(1) หน่วยงานในระดับกรมของกระทรวงต่างมีระบบการจัดเก็บการรวบรวม ประมวลผลจัดทำรายงานและเผยแพร่ข้อมูลข่าวสารของตนเองเพราะเป็นองค์กรนิติบุคคล ที่ตั้งมาก่อนสำนักงานปลัดกระทรวง ประกอบกับสำนักงานปลัดกระทรวงไม่มีโครงสร้างหน่วยงาน รับผิดชอบงานไอทีโดยเฉพาะ มีสำนักสารสนเทศแรงงานและสวัสดิการสังคม ซึ่งเป็นหน่วยงาน ภายใน ทำหน้าที่เป็นหน่วยงานกลางในการประสานการดำเนินงานด้านไอที แต่ไม่อาจทำหน้าที่ ได้ดีเนื่องจากขาดอัตรากำลังด้านไอที มีผลทำให้ไม่มีการส่งสมประสพการณ์การทำงาน ขาดความเชี่ยวชาญ

(โครงสร้างสำนักงานปลัดกระทรวงดังเอกสารแนบแผน 1 หน้า 28)

(2) ลักษณะการจัดเก็บข้อมูลมีหลายรูปแบบและหลายระบบ ส่วนใหญ่จะเกิด การซ้ำซ้อน ขัดแย้ง ไม่ต่อเนื่อง ไม่เชื่อมโยง ไม่สามารถนำมาประมวลผลในภาพรวม เพื่อการบริหารแรงงานและสวัสดิการสังคมและยังทำให้เกิดความสิ้นเปลืองงบประมาณและ การใช้ทรัพยากร

(3) ข้อมูลที่ได้จากการบริหารแรงงานและสวัสดิการสังคมจากหน่วยงานในสังกัด กระทรวงไม่เพียงพอในการนำมาใช้วิเคราะห์ เพื่อการกำหนดนโยบายและติดตามสถานการณ์ แรงงานฯ ได้ทันเวลา จำเป็นต้องประสานใช้ข้อมูลทุติยภูมิจากหน่วยงานอื่นที่เกี่ยวข้อง อาทิ การสำรวจ แรงงานจากสำนักงานสถิติแห่งชาติ หรือดำเนินการสำรวจข้อมูลหรือวิจัยเอง เพื่อนำไปใช้ประมวล การข้อมูลที่สำคัญต่อการกำหนดนโยบายและการบริหารงานดังกล่าว

(4) ขาดมาตรฐานการจัดระบบข้อมูลกลาง ซึ่งจำเป็นจะต้องประสานหน่วยงาน ทั้งภายในและภายนอก ให้เกิดความเข้าใจร่วมกันเพื่อพิจารณาแนวทางในการพัฒนาและใช้ข้อมูล

ร่วมกับหน่วยงานอื่น ตลอดจนการดำเนินการกำหนดนโยบายและมาตรฐานการใช้ข้อมูล การกำหนดรูปแบบข้อมูล สถิติ และรายงาน การจัดทำข้อมูลและการเผยแพร่ข้อมูล โดยเฉพาะการวิเคราะห์ข้อมูลทั้งในระดับส่วนกลางและส่วนภูมิภาค เพื่อนำไปใช้บริหารงาน การติดตามและรายงานสถานการณ์แรงงาน และเสนอแนะนโยบายที่เกี่ยวข้อง โดยผ่านระบบการสื่อสารและการแลกเปลี่ยนการใช้ข้อมูล

2.3.2 ปัญหาระบบคอมพิวเตอร์

ในปัจจุบันหน่วยงานในระดับกรมในสังกัด ได้มีการจัดหาระบบคอมพิวเตอร์มาใช้เป็นจำนวนมากแล้ว ซึ่งอาจแบ่งคุณลักษณะของคอมพิวเตอร์ที่มีอยู่ในกระทรวงได้เป็น 3 กลุ่ม คือ

กลุ่มที่ 1 เป็นเครื่องคอมพิวเตอร์ที่มีสถาปัตยกรรมแบบปิด

เป็นเครื่องคอมพิวเตอร์ขนาดใหญ่ (Mainframe) ของ IBM ใช้ระบบปฏิบัติการ (Operating System) OS/390 ที่รองรับการทำงานปี ค.ศ. 2000 รหัสอักษรเป็นแบบ EBCDIC ที่เป็นมาตรฐานของ IBM ขณะนี้มีใช้งานที่สำนักงานประกันสังคม

กลุ่มที่ 2 เป็นเครื่องคอมพิวเตอร์ที่มีสถาปัตยกรรมแบบเปิด

ใช้ระบบปฏิบัติการ UNIX รหัสอักษรใช้มาตรฐานของ ASCII เป็นระบบที่ใช้งานในปัจจุบันที่กรมการจัดหางาน กรมพัฒนาฝีมือแรงงาน กรมสวัสดิการและคุ้มครองแรงงาน และโครงการนำร่องของสำนักงานประกันสังคม ณ จังหวัดสระบุรี โดยมีโปรแกรมจัดการฐานข้อมูล (DBMS) 3 ชนิดคือ

(1) ORACLE V.7 Release 7.1 ในกรมการจัดหางานและกรมพัฒนาฝีมือแรงงาน

(2) Informix V.7X ในกรมสวัสดิการและคุ้มครองแรงงาน

(3) Ingress สำหรับโครงการนำร่องของสำนักงานประกันสังคม

กลุ่มที่ 3 เป็นเครื่องคอมพิวเตอร์ส่วนบุคคล

ใช้รหัสอักษรตามมาตรฐานของ ASCII นำมาเชื่อมต่อกันโดยใช้ระบบเครือข่ายท้องถิ่น (LAN = Local Area Network) ปัจจุบันมีใช้งานตามกรม และสำนักงานต่าง ๆ ทั้งหมด เช่น กรมประชาสัมพันธ์ สำนักงานปลัดกระทรวง และระบบ off – line ของสำนักงานประกันสังคม 49 จังหวัด เป็นต้น โดยมีระบบจัดการฐานข้อมูล (RBMS) เป็นทั้ง Oracle Informix และ MS SQL และในส่วนภูมิภาค อาทิเช่น สำนักงานแรงงานและสวัสดิการสังคมจังหวัด สำนักงานประชาสัมพันธ์จังหวัด เป็น PC Stand Alone หน่วยงานละ 1 – 2 เครื่อง

จะเห็นว่าอุปกรณ์คอมพิวเตอร์และระบบงานที่ใช้คอมพิวเตอร์ที่มีอยู่ในปัจจุบันของแต่ละกรมนั้นมีความแตกต่างกัน ต่างคนต่างพัฒนาตามความสามารถในการของงบประมาณและการชี้แจงกับสำนักงบประมาณ ซึ่งจะมีความยุ่งยากที่จะนำมาเชื่อมโยงให้เป็นระบบเดียวกันได้นอกจากนี้แต่ละระบบงานยังมีข้อมูลที่มีความซ้ำซ้อนกับระบบงานอื่น (แม้แต่ในกรมเดียวกัน)

และมีความต้องการใช้ข้อมูลร่วมกับระบบงานอื่นด้วย แต่เกิดความไม่สอดคล้องกันของข้อมูล จึงต้องมีหน่วยงานกลางที่จะทำหน้าที่กำหนดนโยบายการพัฒนา ระบบคอมพิวเตอร์ให้ไปในทิศทางเดียวกัน เพื่อลดความยุ่งยากในการเชื่อมโยงแลกเปลี่ยนข้อมูล รวมทั้งเป็นการลดการลงทุนที่สิ้นเปลืองในการจัดเก็บข้อมูลที่ซ้ำซ้อน อาทิ ชื่อ/นามสกุล ของคนที่รับบริการ หรือ ชื่อ/ที่อยู่ ของสถานประกอบการ เป็นต้น

(สภาพการใช้ระบบคอมพิวเตอร์และซอฟต์แวร์ดังกล่าวเอกสารแนบแผน 2 หน้า 29)

2.3.3 ปัญหาระบบเครือข่ายสื่อสาร

ในปี 2542 หน่วยงานในกระทรวงแรงงานและสวัสดิการสังคมที่มีระบบเครือข่าย leased line ใช้ มีเพียง 3 หน่วยงาน คือ กรมการจัดหางาน สำนักงานประกันสังคม และกรมสวัสดิการและคุ้มครองแรงงาน ส่วนสำนักงานปลัดกระทรวงและกรมประชาสัมพันธ์ยังไม่มีการใช้เครือข่ายเพื่อเชื่อมโยงข้อมูลภูมิภาค สำหรับกรมพัฒนาฝีมือแรงงานมีการพัฒนาระบบข้อมูลและเชื่อมโยงข้อมูลสำหรับส่วนกลางและภูมิภาค 4 แห่ง โดยใช้ Modem ดังนั้นปัญหาระบบเครือข่ายที่จะกล่าวถึงจะกล่าวถึงระบบเครือข่าย leased line ของกรมการจัดหางาน สำนักงานประกันสังคม และกรมสวัสดิการและคุ้มครองแรงงานเท่านั้น กล่าวคือ กรมการจัดหางานและสำนักงานประกันสังคมมีระบบงานคอมพิวเตอร์และการเชื่อมโยงเครือข่ายงานคอมพิวเตอร์ออกไปยังส่วนภูมิภาคแล้ว สำหรับกรมสวัสดิการและคุ้มครองแรงงานอยู่ระหว่างการดำเนินการติดตั้ง - เช่าเครือข่ายขององค์การโทรศัพท์แห่งประเทศไทย และ leased line เพื่อเชื่อมโยงไปยังส่วนภูมิภาค รายละเอียดดังต่อไปนี้

(1) กรมการจัดหางาน

ในปัจจุบันได้ติดตั้งระบบคอมพิวเตอร์ครบทุกหน่วยงาน 75 จังหวัด ตั้งแต่ปี 2538 โดยจัดหาเครื่องไมโครคอมพิวเตอร์และมินิคอมพิวเตอร์ รวมทั้งพัฒนาระบบงานจัดหางานในประเทศ เพื่อติดตั้งที่ศูนย์ตลาดแรงงานภูมิภาค 5 แห่ง สำนักงานจัดหางานพื้นที่และกองบริการตลาดแรงงานกรุงเทพฯ และยังเชื่อมการเชื่อมโยงระบบคอมพิวเตอร์จากสำนักงานจัดหางานจังหวัดผ่านศูนย์ตลาดแรงงานภูมิภาคเข้าสู่ส่วนกลางเป็นระบบเครือข่าย และในปี 2539 ติดตั้งเครื่องซูเปอร์มินิคอมพิวเตอร์ เครื่องมินิคอมพิวเตอร์ เครื่องไมโครคอมพิวเตอร์ เพิ่มเติมในกองต่าง ๆ ตลอดจนมีการพัฒนาระบบงานจัดหางานต่างประเทศ งานควบคุมคนต่างด้าว (เชื่อมโยงฐานข้อมูลสู่ภูมิภาค) และระบบ MIS

ลักษณะของเครือข่ายเป็นแบบออนไลน์ผ่านวงจรเช่า และผ่านศูนย์ตลาดแรงงานที่เป็นโหนด ทำให้ปริมาณการรับ - ส่งข้อมูล บนระบบเครือข่ายมีความแน่นหนา เกิดความล่าช้า ในการบันทึกข้อมูล (Add and Update) การสืบค้นข้อมูล (Search) และการประมวลผลต่าง ๆ นอกจากนี้วงจรเช่ายังเสียหายบ่อยครั้ง

(2) สำนักงานประกันสังคม

ในปี 2542 สำนักงานประกันสังคมได้เช่าระบบเครือข่ายสื่อสารข้อมูลเชื่อมโยงหน่วยงานทั่วประเทศด้วยวิธีการ OUTSOURCE ให้บริษัทเอกชนดำเนินการจัดหาและติดตั้งอุปกรณ์รวมทั้งการบำรุงรักษาและปรับแต่งประสิทธิภาพของระบบเครือข่ายสื่อสารข้อมูล เป็นระยะเวลา 3 ปี (2542 - 2544) เนื่องจากสำนักงานประกันสังคมมีปัญหาและข้อจำกัดด้านบุคลากรทั้งด้านปริมาณและคุณภาพ บุคลากรมีไม่เพียงพอที่จะดูแลและให้บริการหน่วยงานทั่วประเทศได้ และไม่มีความรู้ความชำนาญและทักษะทางด้านเครือข่ายสื่อสารข้อมูล จึงต้องอาศัยบุคลากรจากภาคเอกชนมาช่วยสนับสนุนการดำเนินการดังกล่าว

นอกจากนี้สำนักงานประกันสังคมยังมีนโยบายที่จะขยายความคุ้มครองไปยังสถานประกอบการที่มีลูกจ้างต่ำกว่า 10 คน และเพิ่มสิทธิประโยชน์ให้กับผู้ประกันตนมากขึ้นตามความเหมาะสม ทำให้ปริมาณของผู้มาใช้บริการเพิ่มมากขึ้นในอัตราที่ก้าวหน้าอย่างต่อเนื่อง จึงจำเป็นต้องมีการเตรียมการเพื่อขยายและปรับปรุงเพิ่มประสิทธิภาพของระบบเครือข่ายสื่อสารข้อมูลให้สามารถรองรับกับปริมาณงานได้ เพื่อป้องกันการเกิดปัญหาแถวคอยและสร้างความพึงพอใจให้กับผู้มาใช้บริการ

(3) กรมสวัสดิการและคุ้มครองแรงงาน

ปัจจุบันอยู่ระหว่างการพัฒนาโปรแกรมระบบงานบางส่วน และการเชื่อมโยงเครือข่ายจะเริ่มมีในต้นปีงบประมาณ 2543 สำหรับส่วนกลางเชื่อมต่อผ่าน Leased Line ขององค์การโทรศัพท์จากกรมไปยังสำนักงานเขตในกรุงเทพฯ และปริมณฑล ด้วยความเร็ว 64 Kbps ในส่วนกลางของการเชื่อมโยงระบบคอมพิวเตอร์จากส่วนกลางไปยังส่วนภูมิภาค 9 Node นั้นจะเชื่อมต่อลักษณะเดียวกับสำนักงานเขตในกรุงเทพฯ และปริมณฑล คือผ่าน Leased Line 64 Kbps มายังส่วนภูมิภาค ซึ่งจะรองรับข้อมูลจาก 67 จังหวัดที่เหลือ และ 12 ศูนย์ความปลอดภัยภูมิภาคที่อยู่รอบๆ Node นั้นได้ โดยการใช้ Modem dial - up มายังศูนย์ภาค

จากระบบเครือข่ายสื่อสารที่กล่าวข้างต้น การต่อเครือข่ายในส่วนกลางและส่วนภูมิภาคเข้าซ้อนกันถึง 3 เครือข่าย ทั้งยังแตกต่างกันในด้านเทคนิค ทำให้สิ้นเปลืองค่าเช่าคู่สายสื่อสาร นอกจากนั้นแต่ละเครือข่ายประสบปัญหาในเรื่องความเสียหายของคู่สาย Leased Line ขององค์การโทรศัพท์ ซึ่งต้องใช้เวลาในการซ่อมแซม และสูญเสียเวลาของเจ้าหน้าที่ของกรมที่ต้องประสานงานแก้ไขทุกครั้ง ทำให้เกิดปัญหาเจ้าหน้าที่ไม่เพียงพอ กรณีที่ต้องประสานงานแก้ไขในหลายๆ จุด พร้อม ๆ กัน

(สภาพการใช้ระบบเครือข่ายในปัจจุบัน ปรากฏดังเอกสารแนบแผน 3 หน้า 30)

2.3.4 ปัญหาโครงสร้างองค์กรและบุคลากร

(1) ปัจจุบันยังไม่มีกฎหมายกำหนดโครงสร้างองค์กรหรือหน่วยงานที่รับผิดชอบงานสารสนเทศด้านแรงงานและสวัสดิการสังคม กระทรวงได้แก้ไขปัญหาเฉพาะหน้าโดยการจัดตั้งสำนักสารสนเทศแรงงานและสวัสดิการสังคมเป็นหน่วยงานระดับกองภายในโครงสร้างของสำนักงานปลัดกระทรวง แต่เนื่องจากการปฏิบัติงานด้านนี้จำเป็นต้องใช้บุคลากร/กำลังเจ้าหน้าที่ ซึ่งมีความรู้ความสามารถตามสายงานและมีความรู้ทางวิชาการเฉพาะอย่างจริงจัง อาทิ ด้านระบบคอมพิวเตอร์ ด้านวิเคราะห์และออกแบบระบบ นักวิชาการสถิติ นักวิเคราะห์ทางเศรษฐศาสตร์ เพื่อนำข้อมูลที่ได้มาวิเคราะห์เสนอความเห็นในการกำหนดนโยบายการบริหารและการแก้ไขปัญหาด้านแรงงานฯ อย่างมีหลักวิชาการ เพื่อให้เป็นที่ยอมรับแก่หน่วยงานภายนอก รวมไปถึงขาดงบประมาณในการบริหารงานที่เป็นการเฉพาะ เนื่องจากไม่มีโครงสร้างองค์กรรองรับตามกฎหมาย

(2) บุคลากรของกระทรวงที่ปฏิบัติงานด้านสารสนเทศมีดังนี้

ณ วันที่ 31 มกราคม 2543

หน่วยงาน	นักวิชาการคอมพิวเตอร์	เจ้าหน้าที่ระบบงานคอมพิวเตอร์	เจ้าหน้าที่บันทึกข้อมูล	ตำแหน่งอื่นแต่ปฏิบัติงานด้านสารสนเทศ	รวม	หมายเหตุ
สำนักงานเลขาธิการรัฐมนตรี	-	-	-	-	-	
สำนักงานปลัดกระทรวง	4**	-	20*	7	31	**ข้าราชการ 1 ลูกจ้าง 3
กรมการจัดหางาน	14	1	10	5	30	
กรมประชาสัมพันธ์	2	5	24*	27	58	
กรมพัฒนาฝีมือแรงงาน	2	5	2	10	19	
กรมสวัสดิการและคุ้มครองแรงงาน	4	2	9	6	21	
สำนักงานประกันสังคม	17	1	11	10	39	
รวม	43	14	76	65	198	

หมายเหตุ : * ได้แก่เจ้าหน้าที่บันทึกข้อมูลที่ปฏิบัติงานทุกกองในส่วนกลาง แห่งละ 1 คน

จะเห็นได้ว่ากรอบอัตรากำลังของหน่วยงานในสังกัดกระทรวงในตำแหน่ง
สายงานคอมพิวเตอร์มีจำนวนไม่มากนัก ไม่สามารถที่จะดำเนินการออกแบบ และพัฒนาระบบ
สารสนเทศในลักษณะฐานข้อมูลเชื่อมโยงกันด้วยตนเองได้ ตลอดจนขาดผู้เชี่ยวชาญด้านระบบ
เครือข่ายสื่อสารข้อมูลในการออกแบบการบริการดูแลรักษาระบบเครือข่ายสื่อสารข้อมูล จึงจำเป็นต้อง
ต้องถ่ายโอนงานให้ภาคเอกชนที่เข้ามาดำเนินการ บุคลากรของกระทรวงจะเป็นผู้ควบคุมดูแลและ
ตรวจสอบการทำงานของเอกชนที่เข้ามาดำเนินการพัฒนาระบบข้อมูลและเครือข่าย ให้บรรลุ
วัตถุประสงค์ที่กำหนด ประกอบกับบุคลากรด้านนี้จะต้องมีภารกิจอื่นๆ ที่ได้รับมอบหมายจาก
ผู้บังคับบัญชา จึงไม่มีเวลาที่จะเรียนรู้และทำความเข้าใจในระบบงานที่พัฒนาอย่างจริงจัง อีกทั้ง
การเลื่อนชั้นตามสายงานเป็นไปได้ช้ากว่าสายงานการบริหาร จึงมีการโยกย้ายบุคลากรด้านนี้
บ่อยครั้ง ทำให้ขาดช่วงในการพัฒนาเข้าสู่สายงานอย่างเป็นระบบ

ในส่วนของการพัฒนาบุคลากรด้านไอที มีการอบรมเพียงการปูพื้นฐานความรู้
เกี่ยวกับคอมพิวเตอร์โดยทั่วไป ตามที่ NECTEC กำหนด แต่การวางแผนที่จะพัฒนาบุคลากร
ทางด้านไอทีที่มีความชำนาญยังไม่มี รวมถึงขาดแคลนงบประมาณในการดำเนินการ
อย่างเป็นระบบทั้งการศึกษาต่อปริญญาโท และหลักสูตรเฉพาะที่จะนำมาใช้กับระบบงานจริง

2.4 กลยุทธ์ เป้าหมาย และแนวทางการดำเนินงาน

จากสภาพปัญหาการพัฒนาระบบสารสนเทศของกระทรวงแรงงานและสวัสดิการสังคมที่ไม่สามารถตอบสนองการบริการประชาชนได้อย่างรวดเร็วและทั่วถึง ตลอดจนไม่สามารถนำมาใช้ประโยชน์ในการกำหนดนโยบาย วางแผน บริหารงาน และแก้ไขสถานการณ์ด้านแรงงานและสวัสดิการสังคมได้อย่างทันเหตุการณ์ กระทรวงแรงงานและสวัสดิการสังคมจึงกำหนดยุทธศาสตร์ เป้าหมาย และแนวทางการดำเนินงานพัฒนาเทคโนโลยีสารสนเทศของทุกหน่วยงานในสังกัดระหว่าง ปี 2543 – 2546 รวม 5 ด้าน ดังนี้

2.4.1 กลยุทธ์ด้านระบบสารสนเทศ

1) กลยุทธ์การพัฒนาระบบสารสนเทศ เพื่อเพิ่มประสิทธิภาพการปฏิบัติงานของเจ้าหน้าที่

เป้าหมาย

พัฒนาโปรแกรมการปฏิบัติงานตามภารกิจหลัก ภารกิจสนับสนุน และระบบสารสนเทศเพื่อการบริหาร

แนวทาง

(1) ทุกหน่วยงานในสังกัดกระทรวงแรงงานและสวัสดิการสังคมจะต้องมีการพัฒนาระบบสารสนเทศ เพื่อตอบสนองการใช้งาน 2 ระดับ คือ

(1.1) ระดับปฏิบัติการ (Operational Level) จะต้องมีการใช้เทคโนโลยีสารสนเทศจัดการกับระบบงานหลักตามภารกิจหลักของแต่ละกรม และระบบสนับสนุน อาทิ ระบบบริหารงานบุคคล ระบบบริหารงานคลัง ระบบสารบรรณ ระบบประชาสัมพันธ์ ระบบห้องสมุด ระบบตรวจราชการ ระบบกฎหมาย เป็นต้น เพื่อให้สามารถทำงานได้เร็วขึ้น มีรายละเอียดข้อมูลที่นำเชื่อถือมากขึ้น

(1.2) ระดับกลยุทธ์ (Tactical Level) ทุกหน่วยงานในสังกัดกระทรวงแรงงานและสวัสดิการสังคมต้องมีการพัฒนาระบบสารสนเทศเพื่อการบริหาร (Management Information System) โดยควรมีการสรุปข้อมูลสถิติซึ่งเป็นผลจากการปฏิบัติงานตามภารกิจ ข้อมูลสนับสนุนหรืออาจจัดหาข้อมูลจากหน่วยงานภายนอกเข้ามาเสริม เป็นต้น เพื่อช่วยให้ผู้บริหารตัดสินใจได้อย่างถูกต้องและมีประสิทธิภาพมากขึ้น

(2) ทุกหน่วยงานในสังกัดจะต้องใช้รหัสมาตรฐานข้อมูลกลางที่กระทรวงแรงงานและสวัสดิการสังคมกำหนด อาทิ รหัสหน่วยงาน รหัสแผนงาน โครงการ รหัสกิจกรรม ฯลฯ และหากจัดทำข้อมูลประเภทเดียวกันจะต้องพิจารณาร่วมกันในเรื่องของการใช้รหัสอ้างอิง เพื่อให้สามารถเชื่อมโยงแลกเปลี่ยนข้อมูลได้

(3) กรมการจัดหางานจะต้องเป็นเจ้าของเรื่องรับผิดชอบการปรับปรุงรหัสมาตรฐานอุตสาหกรรมและมาตรฐานอาชีพให้สอดคล้องกับสภาพเศรษฐกิจและสังคมในปัจจุบันและสู่ความเป็นระบบสากล โดยจ้างภาคเอกชนมีอาชีพ ดำเนินการจัดทำอย่างเป็นระบบทั่วประเทศ และให้มีการศึกษาดูงานจากต่างประเทศที่มีประสบการณ์ในการดำเนินงานดังกล่าว และจะต้องมีการผลักดันให้รหัสดังกล่าวเป็นที่ยอมรับและใช้กันในหน่วยงานต่างๆ ทั่วประเทศ

2) กลยุทธ์การพัฒนาระบบสารสนเทศเพื่อกำหนดนโยบายแรงงานและสวัสดิการสังคม

เป้าหมาย

- (1) พัฒนาระบบข้อมูลเตือนภัยด้านแรงงานและสวัสดิการสังคม
- (2) พัฒนาระบบคลังข้อมูลข่าวสารด้านแรงงานและสวัสดิการสังคมในภาพรวมของกระทรวงแรงงานและสวัสดิการสังคม

แนวทาง

ในระดับกระทรวงแรงงานและสวัสดิการสังคมจำเป็นต้องมีระบบสารสนเทศในระดับกลยุทธ์เพื่อนำไปใช้กำหนดนโยบายดังแนวทางต่อไปนี้

(1) จัดจ้างภาคเอกชนดำเนินการศึกษา และจัดทำตัวแบบระบบข้อมูลเตือนภัยด้านแรงงานและสวัสดิการสังคม และพัฒนาโปรแกรมระบบข้อมูลเตือนภัยฯ ทั้งในระดับมหภาคและระดับจุลภาค (จังหวัด) เพื่อจัดทำตัวแบบพยากรณ์ในเรื่องการว่างงาน สามารถใช้ระดับความรุนแรงของปัญหาเป็นสัญญาณเตือนภัยเพื่อกำหนดมาตรการและนโยบายด้านแรงงานและสวัสดิการสังคม

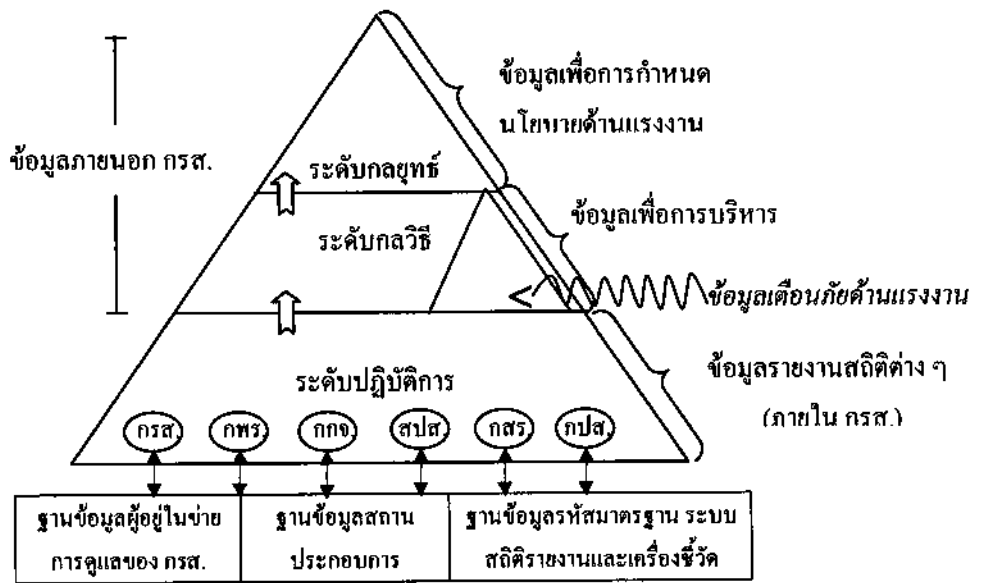
(2) จัดจ้างภาคเอกชนดำเนินการศึกษา และจัดทำดัชนี (Indicator) ด้านแรงงานและสวัสดิการสังคม รวมถึงการพัฒนาโปรแกรมประมวลผลและรายงานในส่วนที่เกี่ยวข้อง เพื่อให้ระบบข้อมูลข่าวสารตลาดแรงงานที่สมบูรณ์ยิ่งขึ้น สามารถนำไปวิเคราะห์เพื่อกำหนดนโยบายด้านการจ้างงาน การพัฒนาฝีมือแรงงาน การคุ้มครองแรงงาน การประกันสังคม การกำหนดค่าจ้างขั้นต่ำ เป็นต้น

(3) กำหนดรูปแบบ สถิติ รายงาน ให้ทุกหน่วยงานในสังกัดจัดทำ เพื่อให้กระทรวงแรงงานและสวัสดิการสังคมนำมาประมวลผลภาพรวมด้านบริหารแรงงานและสวัสดิการสังคม

(4) ประสานหน่วยงานผลิตข้อมูลจากแหล่งภายนอก เพื่อนำข้อมูลตามดัชนีในข้อ 2) หรือข้อมูลอื่นๆ ที่ผ่านการประมวลผลขั้นต้น (ยังไม่มีจัดทำเอกสารเผยแพร่) อาทิ ข้อมูลสำรวจแรงงานจากสำนักงานสถิติแห่งชาติมาวิเคราะห์ ประมวลผลใหม่ เพื่อให้สามารถเสนอข้อเท็จจริง แนวโน้มสถานการณ์ด้านแรงงานและสวัสดิการสังคมได้รวดเร็วยิ่งขึ้น

กลยุทธ์ที่ 1) และ 2) นำมาประกอบเป็นโครงร่าง ดังแสดงในรูปที่ 1

รูปที่ 1 โครงสร้างระบบสารสนเทศ กระทรวงแรงงานและสวัสดิการสังคม



3) กลยุทธ์การสร้างเครือข่ายเพื่อพัฒนาระบบข้อมูลกำลังคนระดับชาติ

เป้าหมาย เครือข่ายการพัฒนาระบบฐานข้อมูลกำลังคน

แนวทาง

(1) จัดตั้งคณะกรรมการประสานข้อมูลกำลังคนระดับชาติ โดยมีผู้แทนจากฝ่ายผู้ผลิตและผู้ใช้ข้อมูลทั้งภาครัฐและเอกชน

(2) จัดตั้งหน่วยงานในกระทรวงแรงงานและสวัสดิการสังคมให้มีโครงสร้างและอัตรากำลังเฉพาะด้านที่เหมาะสมกับงาน เพื่อทำหน้าที่ศูนย์กลางในการกำหนดมาตรฐานกลาง การประสานใช้ข้อมูลร่วมกัน การรวบรวม ประมวลผล และปรับปรุง เพื่อให้สอดคล้องกับความต้องการกำลังคน ซึ่งมีการเคลื่อนไหวอยู่ตลอดเวลา

(3) หน่วยงานดังกล่าวในข้อ 2) จะต้องทำหน้าที่ประสานเครือข่ายหน่วยงานด้านอุปทานแรงงานที่ผลิตกำลังคน อาทิ กระทรวงศึกษาธิการ ทบวงมหาวิทยาลัย กระทรวงวิทยาศาสตร์เทคโนโลยีและสิ่งแวดล้อม ฯลฯ โดยประสานการใช้ประโยชน์จากฐานข้อมูลทะเบียนบ้านและการย้ายถิ่นของกรมการปกครอง กระทรวงมหาดไทย

(4) ประสานกระทรวงอุตสาหกรรมเพื่อติดตามการเปลี่ยนแปลงภาคอุตสาหกรรม ความต้องการกำลังคนภาคอุตสาหกรรม เพื่อวางแผนพัฒนาฝีมือแรงงาน การดูแลให้คุ้มครองในเรื่องสภาพการจ้างและความปลอดภัยในการทำงานและผลกระทบต่อสิ่งแวดล้อม เป็นต้น

4) กลยุทธ์การสร้างความแข็งแกร่งของศูนย์สงเคราะห์ราษฎรประจำหมู่บ้าน โดยสนับสนุนระบบข้อมูลเพื่อการมีส่วนร่วมของประชาชน ชุมชน ในการกำหนดความต้องการและการแก้ไขปัญหาชุมชน

เป้าหมาย

ระบบข้อมูลผู้ประสบปัญหาแรงงานและสวัสดิการสังคม

แนวทาง

(1) กระทรวงแรงงานและสวัสดิการสังคมกำหนดรูปแบบการจัดเก็บข้อมูล วิธีการได้มาซึ่งข้อมูล รูปแบบการประมวลผล และการจัดทำทะเบียนผู้ประสบปัญหาแรงงานและสวัสดิการสังคมในภาพรวม และจัดทำระบบข้อมูลสวัสดิการสังคมระดับครัวเรือน

(2) แรงงานและสวัสดิการจังหวัดปรับปรุงทะเบียนผู้ประสบปัญหาแรงงานและสวัสดิการสังคมในระดับจังหวัดให้เป็นปัจจุบัน โดยประสานการทำงานอย่างใกล้ชิดกับศูนย์สงเคราะห์ราษฎรประจำหมู่บ้านในการรวบรวมข้อมูลความต้องการจากประชาชน

(3) แรงงานและสวัสดิการสังคมจังหวัดประสานหน่วยงานในสังกัดกระทรวงแรงงานและสวัสดิการสังคมเพื่อนำความช่วยเหลือบริการแก่ประชาชนในหมู่บ้าน

(4) หน่วยงานในสังกัดทุกหน่วยงานเมื่อให้บริการประชาชนตามข้อ (2) แล้วจะต้องรายงานให้แรงงานและสวัสดิการสังคมทราบ และแรงงานและสวัสดิการสังคมจะต้องสรุปรายงานผลการช่วยเหลือพร้อมทั้งรายงานข้อมูลเพิ่มเติมส่งหน่วยงานกลางในกระทรวงแรงงานและสวัสดิการสังคม

(5) สนับสนุนการจัดหาเครื่องคอมพิวเตอร์และอุปกรณ์ให้แก่แรงงานและสวัสดิการสังคมจังหวัด เพื่อประมวลผลและจัดทำทะเบียนผู้ประสบปัญหาแรงงานและสวัสดิการสังคม สนับสนุนการทำงานศูนย์สงเคราะห์ราษฎรในการปรับปรุงข้อมูล

5) กลยุทธ์การพัฒนาระบบข้อมูลสถานประกอบการ ผู้ประกอบการนอกระบบ เพื่อส่งเสริมการพัฒนาและขยายความคุ้มครอง

เป้าหมาย

ระบบข้อมูลสถานประกอบการที่สามารถใช้ประโยชน์ร่วมกันอย่างเป็นเอกภาพทั้งในและนอกระบบ

แนวทาง

(1) กำหนดนิยาม คำจำกัดความของลักษณะการประกอบการ ขนาดและประเภทของสถานประกอบการและผู้ประกอบการนอกระบบ (Informal) ให้ชัดเจน เป็นมาตรฐานเดียวกันทั้งประเทศ

(2) กำหนดมาตรฐานการจัดทำทะเบียนสถานประกอบการของทุกหน่วยงาน ทั้งในและนอกกระทรวงแรงงานและสวัสดิการสังคม เพื่อให้สามารถเชื่อมโยง แลกเปลี่ยนข้อมูล

(3) ส่งเสริมให้สิทธิประโยชน์ และแรงจูงใจเพื่อให้ผู้ประกอบการนอกระบบ มีการจดทะเบียนโดยสมัครใจ อาทิ หาแหล่งเงินทุน แหล่งผู้ว่าจ้าง ผู้รับงานไปทำที่บ้าน หรือ หาดตลาดให้ผู้ประกอบการนอกระบบอื่น ๆ

(4) ประสานกระทรวงอุตสาหกรรมและหน่วยงานที่เกี่ยวข้องในการพิจารณาปรับ รั้งมาตรฐานอุตสาหกรรมให้สอดคล้องกันและเป็นสากล

(5) ประสานกรมพัฒนาชุมชนและองค์กรท้องถิ่นอื่น ๆ ที่เกี่ยวข้อง ในการสนับสนุน ให้มีการรวมกลุ่มผู้รับงานไปทำที่บ้าน และประสานการค้าแรงงาน อาทิ การฝึกอบรม การประชาสัมพันธ์ การสนับสนุนด้านเงินทุน การจดทะเบียน เพื่อรวบรวมข้อมูลให้เป็นระบบ ในการติดตามแก้ไขปัญหาและการวางแผนพัฒนาต่อไป

6) กลยุทธ์การใช้เทคโนโลยีสารสนเทศสนับสนุนการกระจายบริการด้านแรงงานและ สวัสดิการสังคมให้ทั่วถึงทุกกลุ่มเป้าหมาย

เป้าหมาย

ระบบการให้บริการด้านแรงงานและสวัสดิการสังคมแก่ประชาชนในลักษณะ เบ็ดเสร็จ (one – stop service) ประชาชนจะต้องได้รับคำตอบหรือการแก้ไขปัญหาภายในวันที่มาติดต่อ

แนวทาง

(1) กำหนดให้ทุกหน่วยงานในสังกัดที่ทำหน้าที่บริการประชาชน ปรับปรุง ระบบงานให้มีขั้นตอนการปฏิบัติงานที่สั้นและกระชับ ลดเอกสารที่ไม่จำเป็น และควรมีการจัดทำ แผนผังการติดต่อแต่ละขั้นตอนให้ชัดเจน โปร่งใส สามารถให้ประชาชนตรวจสอบได้

(2) ประสานและเชื่อมโยงเครือข่ายข้อมูลหน่วยงานที่เกี่ยวข้องทั้งภายในและ ภายนอกกระทรวงแรงงานและสวัสดิการสังคม เพื่อให้การบริการประชาชนทั่วถึงไม่ซับซ้อน โดยให้กระทรวงแรงงานฯ เป็นหน่วยงานกลางในการประสานงาน

(3) ให้ทุกหน่วยงานมีการจัดทำระบบข้อมูลข่าวสารการให้บริการของหน่วยงาน ผ่านเว็บระบบเครือข่ายอินเทอร์เน็ต เพื่อให้การเผยแพร่และแลกเปลี่ยนข้อมูลในวงกว้างและ สามารถให้บริการผ่านระบบเครือข่ายได้

ซึ่งกลยุทธ์ทั้ง 6 ด้านนั้น หน่วยงานในกระทรวงทุกหน่วยงานต่างก็มีเป้าหมาย ในการจัดหาระบบงานและระบบคอมพิวเตอร์ในระหว่างปี 2544 – 2546 โดยมีรายละเอียดระบบ ที่ขออนุมัติตั้งเอกสารแนบแผน 4 หน้า 31

2.4.2 กลยุทธ์การพัฒนาระบบคอมพิวเตอร์

เป้าหมาย

จัดหาระบบคอมพิวเตอร์พร้อมอุปกรณ์ให้เพียงพอและเหมาะสมกับการปฏิบัติงาน

แนวทาง

(1) ส่งเสริมให้ทุกหน่วยงานระดับกรมจัดหาระบบคอมพิวเตอร์ที่มีสมรรถนะเพียงพอต่อการปฏิบัติการในองค์กร ดังนี้

(1.1) หน่วยงานระดับกองหรือเทียบเท่า จะต้องซื้อเครื่องไมโครคอมพิวเตอร์พร้อมอุปกรณ์การทำงาน เพื่อปฏิบัติงานประมวลผลค่า การจัดทำรายงาน การนำเสนอในลักษณะ stand alone รวมถึงการใช้อินเตอร์เน็ต อย่างน้อย 2 คน ต่อ 1 เครื่อง

(1.2) หน่วยงานที่มีลักษณะการทำงานที่ต้องใช้ฐานข้อมูลร่วมกันในการทำงานตลอดเวลา อาทิ งานการเจ้าหน้าที่ งานคลัง งานพัฒนานุเคราะห์ ซึ่งใช้ฐานข้อมูลทะเบียนประวัติบุคลากร เป็นต้น จะต้องซื้อเครื่องคอมพิวเตอร์แม่ข่าย (Server) 1 ระบบพร้อมเครื่องคอมพิวเตอร์ลูกข่าย จำนวนอย่างน้อยเท่ากับจำนวนงานที่ต้องใช้ฐานข้อมูลปฏิบัติงาน

(1.3) สำหรับหน่วยงานที่รับผิดชอบงานเทคโนโลยีสารสนเทศโดยตรง ควรจัดหาระบบคอมพิวเตอร์กลาง (Host Computer) สำหรับการประมวลผลในภาพรวม โดยเครื่องดังกล่าวควรมีสมรรถนะเหมาะสมกับการกิจและลักษณะงานและมีสถาปัตยกรรมแบบเปิดที่สามารถเชื่อมโยงข้อมูลระหว่างระบบคอมพิวเตอร์แม่ข่ายของแต่ละหน่วยงานในกระทรวงได้

(2) การใช้ Software บนเครื่องคอมพิวเตอร์ในข้อ (1.1) – (1.3) นั้น จะต้องคำนึงถึงมาตรฐานการใช้ Software (Standardized Software) อาทิ ระบบปฏิบัติการเป็น UNIX หรือ NT Technology เพื่อให้ง่ายและสะดวกต่อการเชื่อมโยงแลกเปลี่ยนข้อมูล และการพัฒนานุเคราะห์อย่างต่อเนื่องให้สามารถโอนย้ายหมุนเวียนระหว่างหน่วยงานหรือช่วยเหลือกันได้

2.4.3 กลยุทธ์การพัฒนาระบบเครือข่ายสื่อสารข้อมูล

เป้าหมาย

พิจารณาใช้ทรัพยากรด้านเครือข่ายสื่อสารข้อมูลร่วมกันทั้งกระทรวง เพื่อประหยัดงบประมาณ

แนวทาง

(1) ในปี 2544 หน่วยงานในกระทรวงแรงงานและสวัสดิการสังคมที่ยังไม่ได้สร้างเครือข่ายสื่อสารข้อมูล (Leased Line) ได้แก่ กรมประชาสงเคราะห์ กรมพัฒนาฝีมือแรงงาน และสำนักงานปลัดกระทรวง จะพิจารณาใช้เครือข่ายที่มีจากกรมการ จัดหางานและกรมสวัสดิการ และคุ้มครองแรงงาน โดยจัดหาอุปกรณ์สื่อสารเพิ่มเติม อาทิ Hub, Switching, Fiber Converter,

Modem เป็นต้น เพื่อเชื่อมต่อเครือข่ายที่มี (Back bone) ในส่วนกลางและส่วนภูมิภาค แล้วแต่ความเหมาะสม โดยคำนึงถึงประสิทธิภาพและประหยัด

(2) ในปี 2545 จะมีการรวม (Marge) เครือข่ายที่มี เพื่อลดความซ้ำซ้อนของการเชื่อมเครือข่ายในลักษณะกระจายงบประมาณแบบเบี้ยหัวแตก โดยจะมีการประชุมคณะกรรมการเทคโนโลยีสารสนเทศกระทรวงแรงงานและสวัสดิการสังคม เพื่อพิจารณาขอให้หน่วยงานหนึ่งในกระทรวงรับผิดชอบการดูแลรักษาระบบเครือข่ายสื่อสารข้อมูล โดยถ่ายโอนให้ภาคเอกชนรับไปดำเนินการทั้งระบบ

(3) ในปี 2546 ให้มีการรวมเครือข่ายเพื่อเพิ่มประสิทธิภาพทั้งในส่วนกลางและภูมิภาค ดังปรากฏในผังโครงสร้างระบบเครือข่ายสื่อสารข้อมูลตามเอกสารแนบแผน 5 หน้า 56

2.4.4 กลยุทธ์การพัฒนองค์กร

เป้าหมาย

(1) จัดตั้งสำนักงานเศรษฐกิจแรงงาน ในสำนักงานปลัดกระทรวง ซึ่งมีศูนย์สารสนเทศแรงงานและสวัสดิการสังคมอยู่ภายในสำนักงานนี้ตั้งโครงสร้างสำนักเศรษฐกิจแรงงานตามเอกสารแนบหน้า ให้เป็นหน่วยงานกำหนดนโยบายด้านแรงงานและสวัสดิการสังคมและดำเนินงานการวิเคราะห์และวิจัยแรงงานและสวัสดิการสังคม ตลอดจนการเป็นศูนย์กลาง การจัดทำมาตรฐานการพัฒนาเทคโนโลยีสารสนเทศและหน่วยงานกลางในการประสาน และรวบรวมข้อมูลเพื่อกำหนดนโยบายและการวางแผนด้านแรงงานและสวัสดิการสังคมให้สอดคล้องกับสภาพเศรษฐกิจและสังคมของประเทศ วางแผนกำลังคนระดับชาติ โครงสร้างสำนักเศรษฐกิจแรงงานปรากฏดังเอกสารแนบแผน 6 หน้า 57

(2) ปรับหน่วยงานรับผิดชอบด้านเทคโนโลยีสารสนเทศที่เป็นฝ่ายให้เป็นกอง/ศูนย์
แนวทาง

ระดับกระทรวง

(1) ในระยะสั้น ปรับปรุงโครงสร้างองค์กรที่มีในปัจจุบันให้สอดคล้องกับภารกิจและเป้าหมายในการดำเนินงาน เพื่อให้เป็นหน่วยงานกลางในการทำหน้าที่กำหนดกลยุทธ์ในการพัฒนาเทคโนโลยีสารสนเทศ การเป็นแหล่งข้อมูลกลางในการชี้ทิศทางการดำเนินงาน และให้ข้อเสนอแนะในการกำหนดนโยบายด้านแรงงานและสวัสดิการสังคม โดยเกลี่ยอัตรากำลังและขอปรับเปลี่ยนเป็นตำแหน่งในสายวิชาชีพเฉพาะ

(2) ในระยะยาว ควรพิจารณาจัดตั้งสำนักงานเศรษฐกิจแรงงานขึ้นในกระทรวง ให้เป็นหน่วยงานถูกต้องตามกฎหมาย และเป็นองค์กรด้านข้อมูลข่าวสารและการวางแผนกำลังคนในระดับชาติ มีการกำหนดโครงสร้างที่ชัดเจน และที่สำคัญจะต้องกำหนดตำแหน่งหน้าที่และระดับให้เหมาะสมกับลักษณะงานเพื่อให้สามารถพัฒนาระบบข้อมูลข่าวสารแรงงานและสวัสดิการสังคม

สามารถนำข้อมูลที่ได้อาวิเคราะห์สถานการณ์และแนวโน้มความเคลื่อนไหวด้านแรงงานอย่างมีหลักวิชา เป็นที่น่าเชื่อถือแก่สาธารณชน

ระดับกรม

ยกระดับหน่วยงานระดับฝ่ายที่รับผิดชอบงานด้านเทคโนโลยีสารสนเทศให้มีฐานะเป็นกองเพื่อให้สามารถปฏิบัติงานอย่างต่อเนื่องครบวงจร การพัฒนาเทคโนโลยีสารสนเทศคือ รวมหน่วยงานด้านสถิติข้อมูล คอมพิวเตอร์ และการเผยแพร่ข้อมูล ห้างสมุด เข้าไว้ด้วยกันเพื่อประโยชน์ในการวางแผนพัฒนาระบบเทคโนโลยีสารสนเทศให้สอดคล้องกับการปฏิบัติงาน

2.4.5 กลยุทธ์การพัฒนาคณากร

เป้าหมาย

พัฒนาคณากรของกระทรวงแรงงานและสวัสดิการสังคมทุกระดับ ให้มีวิสัยทัศน์ด้านไอที และมีความรู้อย่างต่อเนื่องในการบันทึกและรวบรวมข้อมูลจากการบริหารงานประจำเข้าสู่ระบบการวัดมาตรฐานระบบข้อมูลกลางและใช้เทคโนโลยีสารสนเทศปฏิบัติงานอย่างเหมาะสมและมีประสิทธิภาพ

แนวทาง

(1) สร้างวิสัยทัศน์ด้านเทคโนโลยีสารสนเทศสำหรับผู้บริหารระดับสูง (ระดับ 9 - 11) ของกระทรวง/กรม ให้มีความรู้ความเข้าใจและสามารถสร้างภาพได้ว่าการนำเทคโนโลยีสารสนเทศมาใช้ในหน่วยงานจะมีผลทำให้การบริหารจัดการในภารกิจมีประสิทธิภาพขึ้น และสามารถสร้างความพึงพอใจแก่ประชาชนในการให้บริการที่สะดวกและรวดเร็วขึ้น รวมถึงการมองเห็นความสำคัญและให้การสนับสนุนการพัฒนางาน/โครงสร้างไอทีในองค์กร โดยมีการดำเนินการที่สอดคล้องตามมติ ค.ร.ม. เมื่อวันที่ 11 มกราคม 2543 ดังต่อไปนี้

(1.1) ให้กระทรวง/กรม มอบหมายให้หน่วยงานที่มีหน้าที่จัดฝึกอบรมข้าราชการบรรจุหัวข้อเกี่ยวกับการสร้างวิสัยทัศน์ด้านไอทีในการประชุมผู้บริหารประจำปีอย่างน้อยปีละ 1 ครั้งๆ ละไม่ต่ำกว่า 2 ชั่วโมง

(1.2) สำนักงานปลัดกระทรวงแรงงานและสวัสดิการสังคมรับผิดชอบบรรจุหัวข้อเกี่ยวกับการสร้างวิสัยทัศน์ด้านไอทีโดยมีการบรรยายในหัวข้อนี้ไม่ต่ำกว่า 3 ชั่วโมงในการประชุมผู้บริหารระดับสูงของกระทรวง

(1.3) ควรให้มีการประเมินผลการอบรม เพื่อให้มีการปรับปรุงหัวข้อแนวการบรรยายและเอกสารประกอบการประชุมเกี่ยวกับวิสัยทัศน์ด้านไอทีทุกครั้งจัดอบรมและให้มีการติดตามความก้าวหน้าหรือสำรวจการเปลี่ยนแปลงหรือ โครงการด้านไอทีที่เกิดจากวิสัยทัศน์ของผู้บริหาร

หัวข้อเกี่ยวกับวิสัยทัศน์ด้าน ไอที อาทิ

(1) บทบาทของไอทีต่อการรื้อปรับองค์กร

(2) ระบบสารสนเทศเพื่อการบริหาร อาทิ Management Information System : MIS, Executive Information System : EIS, Decision Support System : DSS

- (3) ระบบสารสนเทศเพื่อการบริหารประชาชน
- (4) อินเทอร์เน็ตให้ประโยชน์กับองค์กรอย่างไร
- (5) รัฐจะเป็นตัวอย่างการใช้ไอทีได้อย่างไร
- (6) แนวคิดของรัฐอิเล็กทรอนิกส์ (Electronic Government)
- (7) สถานภาพและความก้าวหน้าการใช้ไอทีของรัฐในด้านต่างๆ ทั้งในและต่างประเทศ

(8) แนวคิดและวิธีการของการจัดซื้อทางอิเล็กทรอนิกส์ในภาครัฐ (Electronic Government Procurement)

(9) ผลกระทบทางพาณิชย์อิเล็กทรอนิกส์ (Electronic Commerce) ต่อการบริหารงานของภาครัฐ

(10) การเปลี่ยนแปลงในด้านการบริหารงานทั่วโลก และบทบาทของ IT ที่ทำให้เกิดการเปลี่ยนแปลง

- (11) Enterprise Resource Planning
- (12) Internet และ Information Superhighway
- (13) การบริหารสารสนเทศ

(2) พัฒนากลุ่มบุคลากรผู้ใช้งาน (user) ทุกคนในกระทรวงแรงงานและสวัสดิการสังคมให้มีความรู้เกี่ยวกับการจัดระบบข้อมูล การจัดระบบการทำงานตามมาตรฐานการทำงาน เพื่อเพิ่มประสิทธิภาพและสามารถใช้เทคโนโลยีสารสนเทศตามลักษณะการใช้งานอย่างมีประสิทธิภาพดังต่อไปนี้

กลุ่มผู้ใช้งาน (user)

(2.1) ระดับผู้บริหาร

ผู้บริหารระดับกลาง (ระดับ 7 – 8) จะได้รับการพัฒนาให้มีความรู้และเข้าใจบทบาทภารกิจขององค์กรและหน่วยงาน (Value Literacy) รู้ว่าควรจะใช้ไอทีเพื่อสนับสนุนงานในภารกิจที่ควรทำอย่างไร เพื่อให้กำกับดูแลบุคลากรในบังคับบัญชาปฏิบัติสู่เป้าหมายของหน่วยงาน ผู้บริหารระดับนี้ต้องการใช้เทคโนโลยีสารสนเทศในลักษณะสรุปรวบยอด ซึ่งเป็นข้อมูลที่ผ่านการประมวลและวิเคราะห์มาแล้วเพื่อการตัดสินใจ ดังนั้น จึงควรเสริมทักษะความรู้ในเรื่องแนวคิดในการนำระบบคอมพิวเตอร์มาใช้พัฒนางานและบริหารองค์กรเพื่อให้องค์กรบรรลุวัตถุประสงค์ และไม่ล้าหลังหน่วยงานอื่นๆ และสังคมโลกปัจจุบัน นอกจากนี้จะต้องสามารถใช้เครื่องมือคอมพิวเตอร์สำหรับการค้นหาเรียกดูข้อมูลจากหน่วยงานภายในเองในระบบ

อินทราเน็ต (Intranet) เพื่อประโยชน์ในการบริหารงาน และเรียกดูสืบค้น ตลอดจนแลกเปลี่ยนข่าวสารจากหน่วยงานภายนอกทั่วโลกในระบบอินเทอร์เน็ต (Internet)

หลักสูตรการฝึกอบรมจะต้องประกอบด้วยเนื้อหาวิชาพื้นฐานต่อไปนี้

- เทคโนโลยีสารสนเทศกับความสำเร็จขององค์กร
- Data Literacy (เพื่อให้เข้าใจว่าหน่วยงานต้องการข้อมูลอะไร และต้องให้ข้อมูลอะไรแก่ใคร)
- Computer Literacy (เพื่อให้เข้าใจว่าคอมพิวเตอร์คืออะไร ทำงานอย่างไร และนำไปใช้ได้อย่างไร)
- ระบบสารสนเทศเพื่อการบริหาร (Management Information System)

- การใช้อินเทอร์เน็ต

(2.2) ระดับผู้ปฏิบัติงานสำนักงานทั่วไป

ได้แก่เจ้าหน้าที่ตั้งแต่ระดับ 1 – 5 หรือ 6 ซึ่งจำเป็นต้องใช้คอมพิวเตอร์ในงานพิมพ์เอกสาร รายงาน การคำนวณอย่างง่าย และงานกราฟฟิกเบื้องต้น และส่วนหนึ่งอาจเป็นเจ้าหน้าที่ปฏิบัติงานข้อมูลในระบบงานที่มีการพัฒนาด้วยคอมพิวเตอร์

ดังนั้นหลักสูตรการฝึกอบรมควรประกอบด้วยเนื้อหาวิชาพื้นฐาน

- คอมพิวเตอร์เบื้องต้น
- โปรแกรม Microsoft Office ทั้งหมด
- เทคนิคและวิธีการบันทึกข้อมูล
- การใช้อินเทอร์เน็ต

(3) พัฒนาบุคลากรระดับผู้ปฏิบัติงานด้านเทคโนโลยีสารสนเทศให้มีศักยภาพในการวิเคราะห์ห้ออกแบบ การเขียนโปรแกรม และควบคุมการบริหารจัดการระบบคอมพิวเตอร์

เนื่องจากบุคคลกลุ่มนี้มีจำกัดและในอดีตที่ผ่านมาาระบบราชการขาดแคลนบุคลากรด้านไอทีมาโดยตลอด เนื่องจากค่าจ้างเงินเดือนไม่จูงใจ และความก้าวหน้าในสายงานค่อนข้างล่าช้ากว่าด้านบริหาร จึงทำให้บุคลากรที่ปฏิบัติงานมิได้จบการศึกษาด้านไอทีโดยตรง ประกอบกับเทคโนโลยีคอมพิวเตอร์เปลี่ยนแปลงค่อนข้างรวดเร็ว เมื่อเปลี่ยนเครื่องคอมพิวเตอร์ก็ต้องมีการฝึกอบรมทักษะความชำนาญกับเครื่องรุ่นใหม่ โปรแกรมใหม่ อยู่ตลอดเวลา ดังนั้นกระทรวงแรงงานและสวัสดิการสังคมจึงควรพัฒนาบุคลากรอย่างต่อเนื่อง

แม้ว่ากระทรวงแรงงานและสวัสดิการสังคมจะมีแนวคิดในการจ้างภาคเอกชน ดำเนินการในลักษณะ Outsourcing ในเรื่องการวิเคราะห์ห้ออกแบบ พัฒนาโปรแกรม และการบำรุงรักษา ระบบคอมพิวเตอร์และเครือข่าย แต่หากบุคลากรของกระทรวงไม่มีความรู้เท่าทันบริษัทเอกชน ในการกำกับดูแลให้เป็นไปตามวัตถุประสงค์และเป้าหมายตามสัญญา การดำเนินงานโดยภาคเอกชน

ก็อาจไม่มีคุณภาพ นำไปปฏิบัติงานไม่ได้หรือไม่ดีพอหรือสิ้นเปลืองงบประมาณของรัฐอย่างไม่คุ้มค่าเหมาะสม

ดังนั้นการพัฒนาบุคลากรไอทีของกระทรวงแรงงานและสวัสดิการสังคมจะต้องพิจารณาทั้ง 2 เรื่อง คือ เรื่องการศึกษาต่อและการฝึกอบรม

(3.1) การศึกษาต่อ

จะต้องเปิดโอกาสให้บุคลากรด้านไอทีที่มีการศึกษาต่อในระดับที่สูงขึ้นทั้งในปริญญาตรีและปริญญาโท ทั้งในและต่างประเทศในสาขาต่าง ๆ คือ

- วิทยาการคอมพิวเตอร์ (Computer Science)
- ระบบสารสนเทศ (Information System)
- วิศวกรรมคอมพิวเตอร์
- วิศวกรรมสื่อสาร

(3.2) การฝึกอบรม

(3.2.1) จะต้องมีการพัฒนาบุคลากรที่เริ่มดำเนินงานในตำแหน่งเจ้าหน้าที่ระบบงานคอมพิวเตอร์ หรือนักวิชาการคอมพิวเตอร์ หรือตำแหน่งอื่นๆ ที่ปฏิบัติงานลักษณะเขียนโปรแกรม (Programmer) ให้มีความรู้ต่อเนื่องอย่างเป็นระดับดังต่อไปนี้

ความรู้เบื้องต้นที่เป็นหลัก(Core Curriculum) สำหรับโปรแกรมเมอร์

- Introduction to UNIX
- Windows NT
- Administrative Concept
- Database Concept (RBMS and SQL)
- Programming

(3.2.2) สำหรับบุคลากรที่ผ่านการอบรมหลักสูตรโปรแกรมเมอร์แล้ว จะพัฒนาเป็นผู้ควบคุมระบบคอมพิวเตอร์และเครือข่าย จะต้องฝึกอบรมความรู้ต่อไปนี้

- Network concept and Protocol
- Network concept and Programming
- System Analysis And Design
- Software Testing
- IT Security (Concept and Design)
- Software Quality Management
- Software Project Management

(3.2.3) ผู้บริหารและเกี่ยวข้องกับการบริหารเทคโนโลยีสารสนเทศ

ได้แก่ ผู้บริหารเทคโนโลยีสารสนเทศระดับสูง (CIO) ระดับกระทรวง CIO ระดับกรม หัวหน้าฝ่าย/ผู้อำนวยการกองสารสนเทศ ควรจะมีการพัฒนาความรู้ต่อไปนี้

- การวิเคราะห์และออกแบบระบบงาน การจัดทำระบบต้นแบบ (Prototype) การออกแบบงานทั่วไป (Specification)
- การบริหารโครงการคอมพิวเตอร์ ได้แก่ การจัดทำแผนพัฒนาไอที การควบคุมบริหารโครงการ การประเมินค่าการลงทุนพัฒนาไอที
- การศึกษาดูงานหน่วยงานไอทีที่ประสบความสำเร็จด้านต่าง ๆ เพื่อนำประสบการณ์ที่ดีมาเสริม เลียนแบบโดยไม่ต้องเริ่มต้นจากศูนย์
- เทคนิคการจัดทำแผนกลยุทธ์พัฒนาไอทีให้สอดคล้องกับกลยุทธ์ด้านอื่น ๆ และสอดคล้องกับเป้าหมายการพัฒนาองค์กร

(4) เสริมสร้างขีดความสามารถในการดำเนินการสำรวจหรือวิจัย ตลอดจนสามารถอ่านงานวิจัย รวมถึงการวิเคราะห์ข้อมูลข่าวสารแรงงานและสวัสดิการสังคมให้แก่บุคลากรทุกระดับของกระทรวง โดยเฉพาะบุคลากรที่เกี่ยวข้องกับการจัดทำและการนำสารสนเทศไปวิเคราะห์ด้วยหลักวิชาการทางสถิติและหลักเศรษฐศาสตร์เพื่อพยากรณ์หรือประมาณการสถานการณ์แรงงาน ซึ่งก่อให้เกิดผลกระทบต่อการบริหารจัดการและการกำหนดนโยบายด้านแรงงานและสวัสดิการสังคม

ในการดำเนินการดังกล่าวจะต้องมีแผนการดำเนินการที่ชัดเจน ดังนี้
ในระยะสั้น

(4.1) จะต้องจัดตั้งหน่วยงานรับผิดชอบโดยตรง ในสำนักงานปลัดกระทรวงแรงงานและสวัสดิการสังคม ตามข้อเสนอของผลการศึกษาผู้เชี่ยวชาญ ILO : Dr. Dipak Mazunda เพื่อดำเนินการรวบรวมประมวลผลและวิเคราะห์ข้อมูลข่าวสารแรงงานและสวัสดิการสังคม เพื่อจัดทำรายงานสถานการณ์แรงงานต่อสาธารณชนในรูปจดหมายข่าว (Newsletter) หรือรูปแบบอื่นๆ โดยพิจารณาสรรหาบุคลากรที่จะต้องปฏิบัติงานประจำ

(4.2) จัดตั้งคณะทำงานประกอบด้วยผู้แทนจากกรมต่าง ๆ ในสังกัด เพื่อพิจารณาจัดส่งข้อมูลที่เกี่ยวข้องและนำเสนอ อาจใช้คณะทำงานเทคโนโลยีสารสนเทศภายใต้คณะกรรมการเทคโนโลยีสารสนเทศกระทรวงแรงงานและสวัสดิการสังคม

(4.3) ขอความช่วยเหลือด้านวิชาการจากองค์การแรงงานระหว่างประเทศหรือแหล่งความช่วยเหลืออื่นในลักษณะศึกษาดูงาน ฝึกอบรม และผู้เชี่ยวชาญ เพื่อเป็นที่ปรึกษาด้านเทคนิค การวิเคราะห์ข้อมูลการจัดทำดัชนีแรงงานและสวัสดิการสังคม การนำเสนอรายงานและการติดตามประเมินผลสถานการณ์แรงงานและสวัสดิการสังคม รวมถึงการบริหารจัดการฐานข้อมูลที่เกี่ยวข้องทั้งหมด

(4.4) จัดฝึกอบรมหลักสูตรระยะสั้นในประเทศ โดยมีเนื้อหาเกี่ยวกับ

- ความรู้เบื้องต้นด้านเศรษฐศาสตร์
- ความรู้เบื้องต้นด้านสถิติ
- ระบบข้อมูลข่าวสารตลาดแรงงาน
- การรวบรวม ประมวลผล และการจัดทำรายงานการนำเสนอรูปแบบต่าง ๆ
- การวิเคราะห์ข้อมูลข่าวสารตลาดแรงงาน (Labour Market Analysis)
- การจัดทำตัวชี้วัดด้านแรงงานและสวัสดิการสังคม
- การวิจัยและประเมินผล
- ฯลฯ

(4.5) ศึกษาดูงานและฝึกอบรมต่างประเทศระยะสั้น 1 – 2 เดือน

เพื่อศึกษา เปรียบเทียบ และนำประสบการณ์ แนวคิด จากต่างประเทศ มาเป็นแบบอย่างในการดำเนินการและพัฒนางาน เพื่อให้เกิดความรวดเร็วและคุ้มค่าในการไม่ต้อง เริ่มต้นใหม่ หรือการลองผิดลองถูก

ระยะยาว

(4.6) จัดตั้งหน่วยงานรับผิดชอบรวบรวมประมวลผลและวิเคราะห์ข้อมูลข่าวสาร

แรงงานและสวัสดิการสังคมโดยตรง อาจใช้ชื่อสำนักเศรษฐกิจแรงงาน เพื่อครอบคลุมงานต่างๆ ด้านที่ต่อเนื่องสัมพันธ์กัน โดยมีศูนย์สารสนเทศอยู่ภายใต้โครงสร้าง ของสำนักงานนี้

(4.7) จัดหาบุคลากรที่มีความรู้และความชำนาญงานเฉพาะด้านให้สอดคล้อง กับภารกิจและเนื้อหา งาน กล่าวคือควรมีการพิจารณาจัดหาบุคลากรที่จบการศึกษาในสายสถิติ เศรษฐศาสตร์แรงงาน เข้ามาทำงานตามคำแนะนำของผู้เชี่ยวชาญ ILO (Dr.Mazunda) และคณะผู้เชี่ยวชาญ จากออสเตรเลีย (AUSAID)

(4.8) ควรมีการพัฒนาบุคลากรของกระทรวงแรงงานและสวัสดิการสังคม ทั้งในเรื่องการฝึกอบรมตามข้อ (4.4) และ (4.5) อย่างต่อเนื่องและสนับสนุนให้มีศึกษาต่อทั้งในและ ต่างประเทศในระดับปริญญาโท/เอก

(4.9) สร้างระบบจูงใจหรือวิถีชีพ (Career Path) ให้บุคลากรสายวิชาการและ วิชาชีพมีโอกาสก้าวหน้าในสายวิชาชีพนั้นๆ เพื่อส่งเสริมองค์ความรู้และสร้างสรรค์ผลงานทางวิชาการ ให้เป็นประโยชน์ต่อหน่วยงาน

(5) สร้างวัฒนธรรมในองค์กร (กระทรวงแรงงานและสวัสดิการสังคม) โดยเน้น การใช้ทรัพยากรร่วมกันทำงานให้เกิดประโยชน์สูงสุดต่อส่วนรวม และปลูกฝังจริยธรรม ของบุคลากรทุกคนให้มีสำนึกและวินัยต่อกฎ กติกา ที่กำหนดเป็นมาตรฐานให้ส่วนรวมปฏิบัติ

2.5 เป้าหมายการพัฒนาระบบเทคโนโลยีสารสนเทศ

2.5.1 การพัฒนาระบบงานคอมพิวเตอร์

ในช่วงปีงบประมาณ 2544 – 2545 หน่วยในสังกัดกระทรวงมีการ ในการพัฒนาระบบงาน รวมทั้งสิ้น 175 ระบบ เป็นระบบงานที่พัฒนาด้วยระบบคอมพิวเตอร์แล้ว แต่เป็นระบบงานที่ต้องการปรับปรุงบำรุงรักษา (Maintenance) 89 ระบบ และเป็นระบบงานที่ต้องการพัฒนาใหม่ (Orate) 86 ระบบ รายละเอียดระบบงานทั้ง 175 ระบบ เอกสารแนบ 4 หน้า 31

2.5.2 ระบบคอมพิวเตอร์ที่จะจัดหา

ระบบคอมพิวเตอร์ที่หน่วยงานในกระทรวงจัดหานั้นจะต้องเป็นระบบเปิด (open system) สามารถเชื่อมโยง แลกเปลี่ยนข้อมูลระหว่างกันได้ โดยจะมีการจัดหาระบบคอมพิวเตอร์เพื่อปฏิบัติงานรองรับระบบงานที่จะพัฒนาใหม่ โดยเฉพาะหน่วยงานที่ไม่มีการพัฒนาระบบให้ภูมิภาคปฏิบัติงานคือ สำนักงานปลัดกระทรวง และกรมประชาสัมพันธ์ และกรมพัฒนาฝีมือแรงงาน บางจังหวัด

2.5.3 ระบบเครือข่ายสื่อสารข้อมูล

(1) ปี2544

ส่วนกลาง

- ติดตั้งโครงข่ายหลัก (back bone) ในตึกกระทรวง 15 ชั้น อาคารกระทรวงด้านหน้า (3 ชั้น) และหน่วยงานที่ตั้งอยู่บริเวณกระทรวง ได้แก่ กพร. กสร. และ กกจ.
- การเชื่อมโยงเครือข่ายระหว่างหน่วยงานที่อยู่ภายนอกกระทรวง (กรมประชาสัมพันธ์และสำนักงานประกันสังคม) ใช้เครือข่ายของสำนักงานประกันสังคม

ส่วนภูมิภาค

- ใช้เครือข่ายที่มีอยู่ของ 3 หน่วยงาน คือ กรมการจัดหางาน กรมสวัสดิการและคุ้มครองแรงงาน และสำนักงานประกันสังคม

(2) ปี2545

ส่วนกลาง

- ใช้เครือข่ายตามแนวทางปี 2544

ส่วนภูมิภาค

- ใช้เครือข่ายที่มีอยู่และเพิ่มประสิทธิภาพของเครือข่าย

(3) ปี2546

ปรับปรุงประสิทธิภาพเครือข่ายโดยรวม เครือข่ายทุกหน่วยให้เป็นเครือข่าย
เดี่ยวใช้ร่วมกัน

2.6 วงเงินค่าใช้จ่ายและแหล่งที่มาของวงเงิน

รัฐบาลจัดหาค่าใช้จ่ายของโครงการนี้จากเงินงบประมาณแผ่นดิน เป็นเงิน 1,151,344,698 บาท และเป็นงบบริหารกองทุนประกันสังคม 1,466,629,500 บาท และงบรายได้สำนักงานธนาคุณเคราะห์ 7,205,000 บาท รวมเป็นเงินทั้งสิ้น 2,625,179,198 บาท แยกออกเป็น

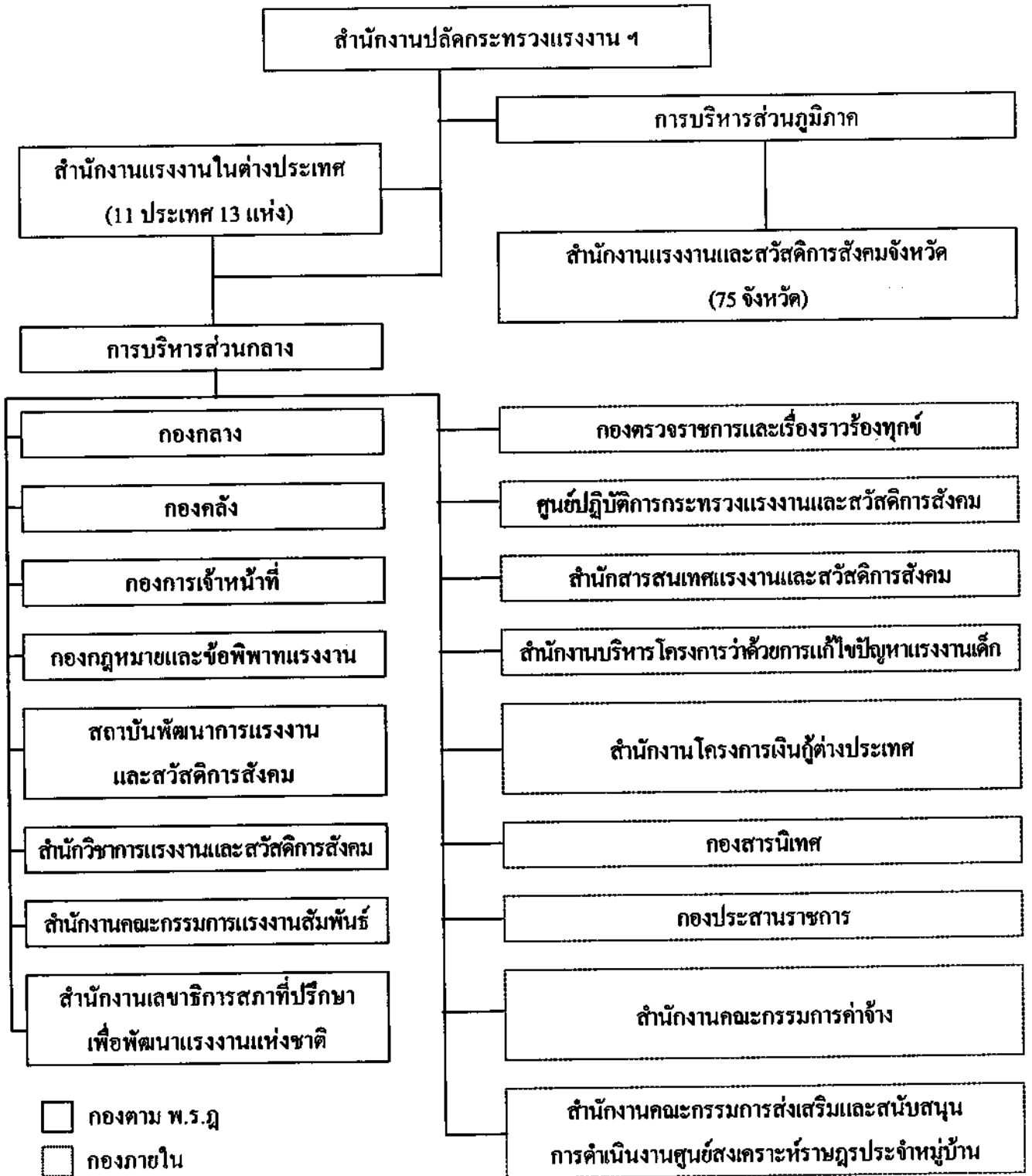
(1) การพัฒนาระบบงานและระบบฐานข้อมูล	1,048,663,900 บาท
(2) การติดตั้งระบบคอมพิวเตอร์	958,069,200 บาท
(3) การติดตั้งและเชื่อมโยงระบบเครือข่าย	290,200,048 บาท
(4) การพัฒนาองค์กรและบุคลากร	141,107,200 บาท
(5) ค่าบริหารโครงการ/ค่าจ้างที่ปรึกษา	60,375,950 บาท
(6) ค่าซ่อมบำรุงระบบคอมพิวเตอร์	106,762,900 บาท
(7) ค่าเบ็ดเตล็ดต่าง ๆ	20,000,000 บาท

รายละเอียดประมาณการค่าใช้จ่ายดังกล่าวปรากฏตามเอกสารแนบแผน 7 หน้า 59

หมายเหตุ : (5) ค่าจ้างที่ปรึกษา หมายถึง ค่าใช้จ่ายในการจ้างภาคเอกชนเป็นที่ปรึกษาเพื่อดำเนินการร่วมกับกระทรวงในการวางแผนและให้ข้อเสนอแนะการบริหารการดำเนินงานตามโครงการในการควบคุมงาน กำกับ ตรวจสอบและประเมินผลการดำเนินงานภาคเอกชน และการให้ข้อเสนอแนะในการพัฒนาบุคลากรของกระทรวงอย่างเป็นระบบ

เอกสารแนบแผนแม่บทฯ

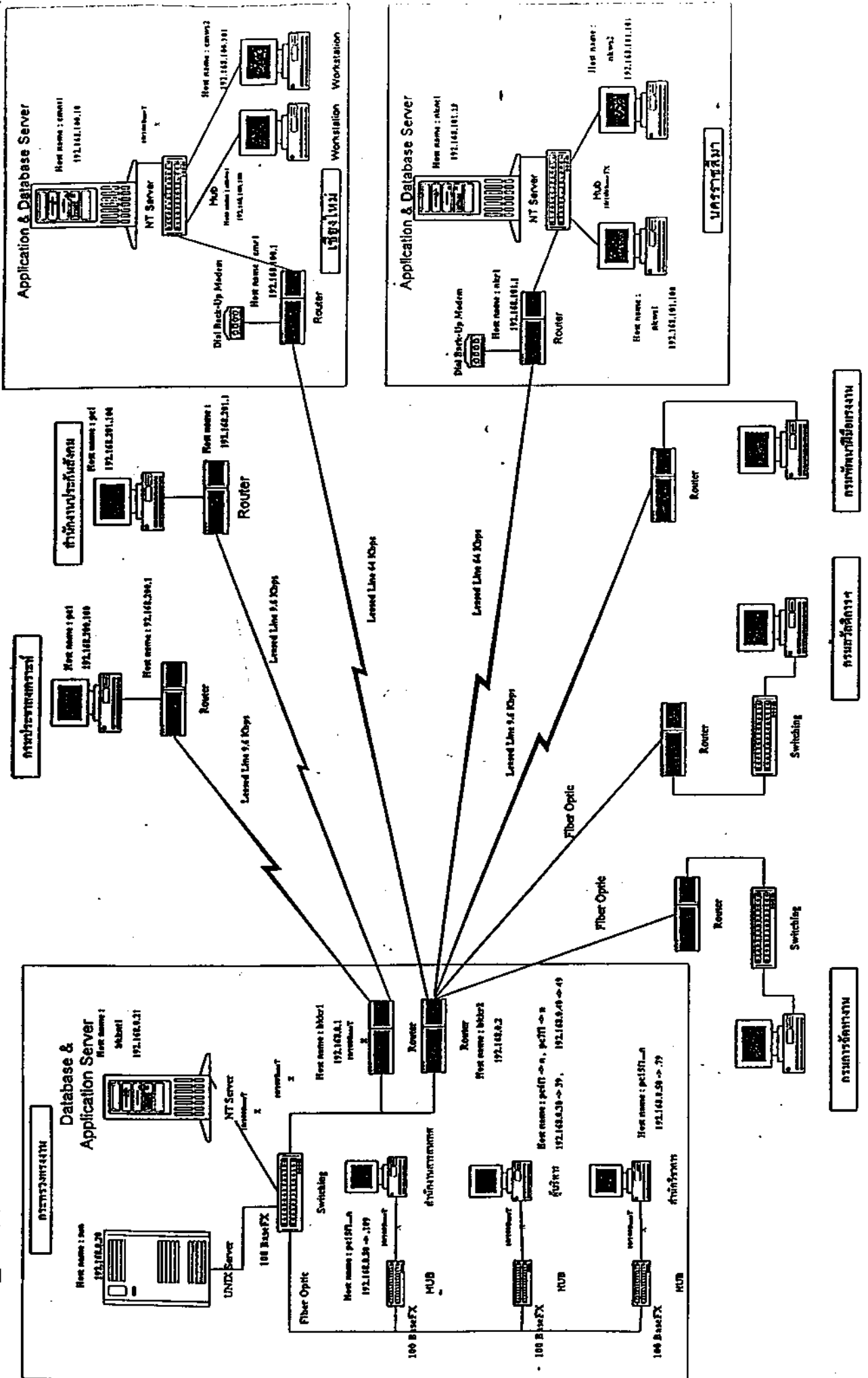
แผนภูมิการแบ่งส่วนราชการ
สำนักงานปลัดกระทรวงแรงงานและสวัสดิการสังคม ปี 2543



ซอฟต์แวร์ระบบ / ซอฟต์แวร์ประยุกต์ ระบบจัดการฐานข้อมูล และฮาร์ดแวร์ต่างๆ ที่ใช้อยู่ จำแนกตาม
กรม / สำนักงาน

หน่วย งาน	ซอฟต์แวร์ระบบ / ซอฟต์แวร์ประยุกต์	ระบบจัดการ ฐานข้อมูล	ฮาร์ดแวร์	จำนวน เครื่อง ออนไลน์	เน็ตเวิร์ค
สป.	Windows 95/98/NT 4.0, UNIX, Linux, Lotus Notes	Oracle, Sybase, DB2	PC, SUN	-	-
กกจ.	Windows 3.11/95/98, Lotus Notes, Delphi, ASP	Oracle, SQL Server	PC, SuperMAX5, SuperMAX8	317	CISCO
กพร.	Windows 95/98/NT ASP, PHP, Java, HTML	Access, Oracle	PC, Minicomputer	640	CISCO
กสร.	Windows 95/98/NT, Solaris 2.6	Informix 7.x	PC, SUN	566	3COM
สปส.	Windows 95/98/ME, Sapiens, COBOL, Lotus Notes, Clipper, QBASIC, Visual Basic 7, SPSS, Program Vision, OS/390, UNIX, Delphi	Access, Ingress, SQL Sever, FoxPro, Oracle, DB1, VSAM	PC, Mainframe, SUN	2,880	IBM
กปส.	Windows 95, 98, DOS, MS.office, SCO UNIX Magic Tools, SQL 2000 visual Basic	Access, Informix Froxpro	PC	-	-

ผังโครงร่างการเชื่อมโยงระบบเครือข่ายข้อมูลในปัจจุบัน



ระบบงานคอมพิวเตอร์กระทรวงแรงงานและสวัสดิการสังคม
สำนักงานปลัดกระทรวง

ระบบงานคอมพิวเตอร์	ระบบงานเดิม		ระบบงานที่ขออนุมัติปี 2544-2546				การใช้งานของระบบ 1 = เพื่อใช้ในการปฏิบัติงานแต่ละกรม 2 = เพื่อประสานการใช้ประโยชน์ระหว่างกรม 3 = เพื่อสนับสนุนระบบข้อมูลสารสนเทศกลาง ของ รส.	หมายเหตุ	
	PC	Server	Hardware		Software				
			2544	2545	2546	2544			2545
1. ระบบเครือข่ายข้อมูลกำลังคน	-	-	C	-	-	C	-	2,3	
2. ระบบข้อมูลสถานประกอบการ	-	-	C	-	-	C	-	1,2,3	
3. ระบบข้อมูลรหัสมาตรฐาน สถิติ รายงานและเครื่องชี้วัด	-	-	C	-	-	C	-	1,2,3	
4. ระบบข้อมูลผู้ประสบปัญหา แรงงานและสวัสดิการสังคม	-	✓	C	-	M	C	-	1,2,3	
5. ระบบบริการประชาชนและ ประชาสัมพันธ์ผ่าน web	-	-	C	-	M	C	-	1,2	
6. ระบบแรงงานไทยในต่างประเทศ	-	-	C	-	M	C	-	1,2,3	
7. ระบบ MIS	-	-	C	-	M	C	-	1,2,3	
8. ระบบข้อมูลค่าจ้าง	-	-	C	-	M	C	-	1,2	
9. ระบบตรวจราชการ	-	-	C	-	-	C	-	1,2	

ระบบงานคอมพิวเตอร์	ระบบงานเดิม		ระบบงานที่ขออนุมัติปี 2544-2546				การใช้งานของระบบ 1 = เพื่อใช้ในการปฏิบัติงานแต่ละกรม 2 = เพื่อประสานการใช้ประโยชน์ระหว่างกรม 3 = เพื่อสนับสนุนระบบข้อมูลสารสนเทศกลาง ของ รส.	หมายเหตุ	
	PC	Server	Hardware		Software				
			2544	2545	2546	2544			2545
10. ระบบเรื่องราวร้องทุกข์	-	-	C	-	-	C	-	1,2	
11. ระบบบริหารงานบุคคล	-	-	C	-	-	C	-	1,2	
12. ระบบฝึกอบรม	-	-	C	-	-	C	-	1,2	
13. ระบบบริหารงานภูมิภาค	-	-	C	-	-	C	-	1,2	
14. ระบบการข่าว ศปก.รส.	-	-	C	-	-	C	-	1,2	
15. ระบบบริหารงานกฎหมาย	-	-	C	-	-	C	-	1,2	
16. ระบบงานวิเทศสัมพันธ์	-	-	C	-	-	C	-	1,2	
17. ระบบข้อมูลสภาพัฒนาการศึกษเพื่อพัฒนาแรงงาน	-	-	C	-	-	C	-	1,2	
18. ระบบข้อมูลคณะกรรมการแรงงานสัมพันธ์	-	-	C	-	-	C	-	1,2	
19. ระบบคลังข้อมูลสารสนเทศแรงงานและสวัสดิการสังคม	-	-	C	-	-	C	-	1,2,3	

ระบบงานคอมพิวเตอร์	ระบบงานเดิม		ระบบงานที่ขออนุมัติปี 2544-2546				การใช้งานของระบบ 1 = เพื่อใช้ในการปฏิบัติงานแต่ละกรม 2 = เพื่อประสานการใช้ประโยชน์ระหว่างกรม 3 = เพื่อสนับสนุนระบบข้อมูลสารสนเทศกลาง ของ รธ.	หมายเหตุ	
	PC	Server	Hardware		Software				
			2544	2545	2546	2544			2545
20. ปรับปรุงระบบข้อมูลแผน	✓	✓	-	-	M	-	M	1,2	
21. ปรับปรุงระบบข้อมูลเดือนภัย	✓	✓	-	-	M	-	M	1,2,3	
22. ปรับปรุงระบบงานสารบรรณ	✓	✓	-	-	M	-	M	1,2	
23. ปรับปรุงระบบข้อมูลการคลัง	✓	✓	-	-	M	-	M	1,2	
24. ปรับปรุงระบบห้องสมุด อัตโนมัติ	-	-	M	-	M	M	M	1,2	

ข้อมูล ณ วันที่ 10 กุมภาพันธ์ 2543

หมายเหตุ : C หมายถึง สร้างระบบใหม่

M หมายถึง ปรับปรุงระบบเดิม

ระบบงานคอมพิวเตอร์บริหารวางแผนงานและสวัสดิการสังคม

กรมการจัดหางาน

ระบบงานคอมพิวเตอร์	ระบบงานเดิม		ระบบงานที่ขออนุมัติปี 2544-2546				การใช้งานของระบบ 1 = เพื่อใช้ในการปฏิบัติงานแต่ละกรม 2 = เพื่อประสานการใช้ประโยชน์ระหว่างกรม 3 = เพื่อสนับสนุนระบบข้อมูลสารสนเทศกลาง ของ รศ.	หมายเหตุ
	PC	Server	Hardware		Software			
			2544	2545	2544	2545		
ระบบงานของกรมการจัดหางาน ระบบงานหลัก								
1. ระบบจัดทำภายในประเทศ	✓		-	-	-	-	1,2,3	
1.1 ระบบคนหางาน	✓		M	-	M	-	1,2,3	
1.2 ระบบสถานประกอบการ	✓		M	-	M	-	1,2,3	
1.3 ระบบตำแหน่งงาน	✓		M	-	M	-	1,2,3	
1.4 ระบบสำนักงานจัดหางาน เอกชน/ตรวจและคุ้มครอง คนหางาน	✓		C	M	-	C M	1,2,3	
1.5 ระบบตลาดแรงงาน ในประเทศ	✓		M	-	M	-	1,2,3	
1.6 ระบบเคลื่อนย้ายแรงงาน	✓		M	-	M	-	1,2,3	
1.7 ระบบส่งเสริมการมีงานทำ	✓		M	-	M	-	1,2,3	

ระบบงานคอมพิวเตอร์	ระบบงานเดิม		ระบบงานที่ขออนุมัติปี 2544-2546						การใช้งานของระบบ 1 = เพื่อใช้ในการปฏิบัติงานแต่ละกรม 2 = เพื่อประสานการใช้ประโยชน์ระหว่างกรม 3 = เพื่อสนับสนุนระบบข้อมูลข่าวสารสมทกกลาง ของ รส.	หมายเหตุ
	PC	Server	Hardware			Software				
			2544	2545	2546	2544	2545	2546		
1.8 ระบบ Labour Market Information	✓		M	-	-	M	-	-	1,2,3	
2. ระบบบริหารแรงงานไปต่างประเทศ	✓		-	-	-	-	-	-	1,2,3	
2.1 ระบบคนหางาน/คนงานไทย	✓		M	-	-	M	-	-	1,2,3	
2.2 ระบบบริษัทจัดส่ง	✓		C	M	-	C	M	-	1,2,3	
2.3 ระบบสถานประกอบการ	✓		M	-	-	M	-	-	1,2,3	
2.4 ระบบบริหารกองทุน	✓		M	-	-	M	-	-	1,2,3	
2.5 ระบบคนงานไทยในต่างประเทศ	✓		M	-	-	M	-	-	1,2,3	
2.6 ระบบส่งเสริมการมีงานทำในต่างประเทศ	✓		M	-	-	M	-	-	1,2,3	
3. ระบบแรงงานต่างชาติ	✓		-	-	-	-	-	-	1,2,3	
3.1 ระบบแรงงานต่างชาติที่เข้ามาถูกต้อง	✓		M	-	-	M	-	-	1,2,3	

ระบบงานคอมพิวเตอร์	ระบบงานเดิม		ระบบงานที่ขออนุมัติปี 2544-2546						การใช้งานของระบบ			หมายเหตุ
	PC	Server	Hardware			Software			1 = เพื่อใช้ในการปฏิบัติงานแต่ละกรม	2 = เพื่อประสานการใช้ประโยชน์ระหว่างกรม	3 = เพื่อสนับสนุนระบบข้อมูลสารสนเทศกลาง ของ รส.	
			2544	2545	2546	2544	2545	2546				
3.2 ระบบแรงงานต่างชาติ ที่เข้ามาไม่ถูกต้อง ตามกฎหมาย	✓		M	-	-	M	-	-	-	1,2,3		
3.3 ระบบสถานประกอบการ	✓		M	-	-	M	-	-	-	1,2,3		
ระบบงานสนับสนุน ระบบสารสนเทศสำหรับ ผู้บริหาร	✓		M	-	-	M	-	-	-	1,2,3		

ข้อมูล ณ วันที่ 10 กุมภาพันธ์ 2543

หมายเหตุ : C หมายถึง สร้างระบบใหม่
C* หมายถึง ใช้ Host ตัวเดียวกัน
M หมายถึง ปรับปรุงระบบเดิม

ระบบงานคอมพิวเตอร์กระทรวงแรงงานและสวัสดิการสังคม
กรมประชาสัมพันธ์

ระบบงานคอมพิวเตอร์	ระบบเดิม		ระบบงานที่ขออนุมัติปี 2544 - 2546				การใช้งานของระบบ 1 = เพื่อใช้ในการปฏิบัติงานแต่ละกรม 2 = เพื่อประสานการใช้ประโยชน์ระหว่างกรม 3 = เพื่อสนับสนุนระบบข้อมูลสารสนเทศกลาง ของ รส.	หมายเหตุ
	Pc (ปี 2536-38)	Server (ปี 2536)	Hardware		Software			
			2544	2545	2544	2545		
1. ระบบงานฐานข้อมูลกลาง								ระบบเดิมจัดเก็บข้อมูลเฉพาะส่วนกลาง (30% จากเป้าหมายทั้งระบบ)
1.1 ระบบการส่งเคราะห์และจัดสวัสดิการแก่กลุ่มเป้าหมาย (ภายนอกสถาบัน)	✓	✓	C	-	M	-	M	1,2,3
1.2 ระบบการส่งเคราะห์และจัดสวัสดิการแก่กลุ่มเป้าหมาย (ภายในสถาบัน)			C	C	C	-	M	1,3
1.3 ระบบผู้ประสานปัญหาทางสังคม	✓		C	-	-	-	M	1,2,3
1.4 ระบบสวัสดิการสังคมระดับครัวเรือน (สสค.)	✓		C	-	-	M	-	1,2,3
1.5 ระบบองค์การด้านสวัสดิการสังคมและสังคมสงเคราะห์		✓	-	C	-	M	-	1,2,3
1.6 ระบบผู้สนับสนุนงานสวัสดิการสังคมและสังคมสงเคราะห์			-	C	-	C	-	1,2
1.7 ระบบสถิติรายงานและการติดตามผล		✓	C	C	M	-	M	1,2,3

ระบบงานคอมพิวเตอร์	ระบบเดิม		ระบบงานที่ขออนุมัติปี 2544 - 2546				การใช้งานของระบบ 1 = เพื่อใช้ในการปฏิบัติงานแต่ละกรม 2 = เพื่อประสานการใช้ประโยชน์ระหว่างกรม 3 = เพื่อสนับสนุนระบบข้อมูลสารสนเทศกลาง ของ รส.	หมายเหตุ
	Pc (ปี 36-38) (ปี 2536)	Server	Hardware		Software			
			2544	2545	2544	2546		
1.8 ระบบสารสนเทศเพื่อการจัดการ (MIS)	-	-	C	-	-	-	1,2,3	
1.9 ระบบข้อมูลบนเครือข่าย Internet	-	-	C	-	-	-	1,2,3	
1.10 ระบบข้อมูลเอกสารตาม พรบ. ข้อมูลข่าวสาร	C	-	-	-	C	-	1,2,3	
2. ระบบงานสงเคราะห์เด็ก								
2.1 ระบบการสงเคราะห์และจัดสวัสดิการเด็ก (ภายนอกสถาบัน)	✓	C	C	-	M	-	1,2,3	ทำงานร่วมกับข้อ 1.1
2.2 ระบบการสงเคราะห์และจัดสวัสดิการเด็ก (ภายในสถาบัน)		C	C	-	C	-	1,3	ทำงานร่วมกับข้อ 1.2
2.3 ระบบการควบคุมและตรวจสอบสถานสงเคราะห์และสถานรับเลี้ยงเด็กเอกชน		-	-	-	-	C	1	
2.4 ระบบผู้กู้ยืมเงินทุน ทปค. (ทปค.1)		-	-	-	-	C	1	
2.5 ระบบผู้บริจาค, แหล่งทุนสนับสนุนงานต้นทางสงเคราะห์เด็ก		-	C	-	-	C	1,2	ทำงานร่วมกับข้อ 1.6
2.6 ระบบสถิติรายงานและติดตามผล		C	C	-	C	-	1,2,3	ทำงานร่วมกับข้อ 1.7

ระบบงานคอมพิวเตอร์	ระบบเดิม		ระบบงานที่ขออนุมัติปี 2544 - 2546				การใช้งานของระบบ 1 = เพื่อใช้ในการปฏิบัติงานแต่ละกรม 2 = เพื่อประสานการใช้ประโยชน์ระหว่างกรม 3 = เพื่อสนับสนุนระบบข้อมูลสารสนเทศกลาง ของ ร.ส.	หมายเหตุ	
	Pc (ปี 36-38)	Server (ปี 2536)	Hardware		Software				
			2544	2545	2546	2544			2545
3. ระบบงานคุ้มครองสวัสดิภาพเด็ก									
3.1 ระบบการคุ้มครองสวัสดิภาพเด็ก (ภายนอกสถาบัน)	✓		C	C	-		M	M	ทำงานร่วมกับข้อ 1.1
3.2 ระบบการคุ้มครองสวัสดิภาพเด็ก (ภายในสถาบัน)			C	C	-		C	M	ทำงานร่วมกับข้อ 1.2
3.3 ระบบผู้บริจาค, แหล่งทุน สนับสนุนงานด้านการคุ้มครอง สวัสดิภาพเด็ก			-	C	-		C	-	ทำงานร่วมกับข้อ 1.6
3.4 ระบบสถิติรายงานและติดตามผล			C	C	-		C	M	ทำงานร่วมกับข้อ 1.7
4. ระบบงานรับเด็กเป็นบุตรบุญธรรม									
4.1 ระบบการพิจารณาเด็กเป็น บุตรบุญธรรม	✓		C	C	-		M	M	ทำงานร่วมกับข้อ 1.1
4.2 ระบบผู้บริจาค, แหล่งทุน สนับสนุนงานบุตรบุญธรรม			-	C	-		C	-	ทำงานร่วมกับข้อ 1.6
4.3 ระบบสถิติรายงานและติดตามผล			C	C	-		C	M	ทำงานร่วมกับข้อ 1.7
5. ระบบงานสวัสดิการสตรี									
5.1 ระบบการสงเคราะห์และจัด สวัสดิการสตรี (ภายนอกสถาบัน)	✓		C	C	-		M	M	ทำงานร่วมกับข้อ 1.1

ระบบงานคอมพิวเตอร์	ระบบเดิม		ระบบงานที่ขออนุมัติปี 2544 - 2546				การใช้งานของระบบ 1 = เพื่อใช้ในการปฏิบัติงานแต่ละกรม 2 = เพื่อประสานการใช้ประโยชน์ระหว่างกรม 3 = เพื่อสนับสนุนระบบข้อมูลสารสนเทศกลาง ของ รส.	หมายเหตุ
	Pc (ป36-38) (ป 2536)	Server (ป 2536)	Hardware		Software			
			2544	2545	2546	2544		
5.2 ระบบการสงเคราะห์และ จัดสวัสดิการสตรี (ภายในสถาบัน)		C	C	-	C	-	M	ทำงานร่วมกับข้อ 1.2
5.3 ระบบผู้บริจาค, แหล่งทุน สนับสนุนงานด้านสตรี		-	C	-	-	C	-	ทำงานร่วมกับข้อ 1.6
5.4 ระบบสถิติรายงานและติดตามผล		C	C	-	C	-	M	ทำงานร่วมกับข้อ 1.7
6. ระบบงานสงเคราะห์คนพิการ สวัสดิการคนพิการ (ภายนอกสถาบัน)	✓	C	C	-	M	-	M	ทำงานร่วมกับข้อ 1.1
6.2 ระบบการสงเคราะห์และจัด สวัสดิการคนพิการ (ภายในสถาบัน)		C	C	-	C	-	M	ทำงานร่วมกับข้อ 1.2
6.3 ระบบคนพิการที่จดทะเบียน ตาม พ.ร.บ. 7	✓ (ป 2540)	-	-	C	-	-	M	
6.4 ระบบกู้ยืมเงินกองทุนฟื้นฟู สมรรถภาพคนพิการ		-	-	C	-	-	M	
6.5 ระบบสถานประกอบการที่อยู่ ในข่ายรับคนพิการเข้าทำงาน		-	-	C	-	-	M	
6.6 ระบบผู้บริจาค, แหล่งทุน สนับสนุนงานด้านคนพิการ		-	C	-	-	C	-	ทำงานร่วมกับข้อ 1.6
6.7 ระบบสถิติรายงานและติดตามผล		C	C	-	C	-	M	ทำงานร่วมกับข้อ 1.7

ระบบงานคอมพิวเตอร์	ระบบเดิม		ระบบงานที่ขออนุมัติปี 2544 - 2546				การใช้งานครึ่งระบบ 1 = เพื่อใช้ในการปฏิบัติงานแต่ละกรม 2 = เพื่อประสานการใช้ประโยชน์ระหว่างกรม 3 = เพื่อสนับสนุนระบบข้อมูลสารสนเทศกลาง ของ รส.	หมายเหตุ	
	Pc (ปี 38-38) (ปี 2536)	Server	Hardware		Software				
			2544	2545	2546	2544			2545
7. ระบบงานสวัสดิการคนไร้ที่พึ่ง									
7.1 ระบบการสงเคราะห์และจัดสวัสดิการคนไร้ที่พึ่ง (ภายนอกสถาบัน)	✓		C	C	-	M	-	M	ทำงานร่วมกับข้อ 1.1
7.2 ระบบการสงเคราะห์และจัดสวัสดิการคนไร้ที่พึ่ง (ภายในสถาบัน)			C	C	-	C	-	M	ทำงานร่วมกับข้อ 1.2
7.3 ระบบสถิติรายงานและติดตามผล			C	C	-	C	-	M	ทำงานร่วมกับข้อ 1.7
8. ระบบงานสงเคราะห์ผู้สูงอายุ									
8.1 ระบบการสงเคราะห์และจัดสวัสดิการผู้สูงอายุ (ภายนอกสถาบัน)	✓		C	C	-	M	-	M	ทำงานร่วมกับข้อ 1.1
8.2 ระบบการสงเคราะห์และจัดสวัสดิการผู้สูงอายุ (ภายในสถาบัน)			C	C	-	C	-	M	ทำงานร่วมกับข้อ 1.2
8.3 ระบบผู้บริจาค, แหล่งทุนสนับสนุนงานผู้สูงอายุ			-	C	-	-	C	-	ทำงานร่วมกับข้อ 1.6
8.4 ระบบสถิติรายงานและติดตามผล			C	C	-	C	-	M	ทำงานร่วมกับข้อ 1.7
9. ระบบงานสงเคราะห์และที่นุญผู้ประสพภัย									
9.1 ระบบการสงเคราะห์และที่นุญผู้ประสพภัย	✓		C	C	-	M	-	M	ทำงานร่วมกับข้อ 1.1

ระบบงานคอมพิวเตอร์	ระบบงานที่ขออนุมัติปี 2544 - 2546						การใช้งานของระบบ 1 = เพื่อใช้ในการปฏิบัติงานแต่ละกรม 2 = เพื่อประสานการใช้ประโยชน์ระหว่างกรม 3 = เพื่อสนับสนุนระบบข้อมูลสารสนเทศกลาง ของ รส.	หมายเหตุ	
	ระบบเดิม		Hardware		Software				
	Pc (ปี 38-39) (ปี 2536)	Server 2544	2545	2546	2544	2545			2546
9.2 ระบบการจัดสรรสิ่งของเพื่อ การส่งเคราะห์ผู้ประสภัย		-	-	C	-	-	C	1	
9.3 ระบบสถิติรายงานและติดตามผล		C	C	-	C	-	M	1,2,3	ทำงานร่วมกับข้อ 1.7
10 ระบบงานสวัสดิการครอบครัว และชุมชน									
10.1 ระบบส่งเคราะห์ครอบครัว ผู้ประสบปัญหาทางสังคม	✓	C	C	-	M	-	M	1,2,3	ทำงานร่วมกับข้อ 1.1
10.2 ระบบผู้ยืมเงินทุน พค. (พค.2, พค.3)		-	-	C	-	-	C	1	
10.3 ระบบการรับบริจาค - การจัดสรร สิ่งของบริจาค		-	-	C	-	-	C	1	
10.4 ระบบการควบคุมและตรวจสอบ หอพักนักเรียน		-	-	C	-	-	C	1	
10.5 ระบบการควบคุมและตรวจสอบ สมาคมฌาปนกิจสงเคราะห์		-	-	C	-	-	C	1	
10.6 ระบบผู้บริจาค, แหล่งทุนสนับสนุน งานสงเคราะห์ครอบครัวผู้มรายได้น้อย		-	C	-	-	C	-	1,2	ทำงานร่วมกับข้อ 1.6
10.7 ระบบสถิติรายงานและติดตามผล		C	C	-	C	-	M	1,2,3	ทำงานร่วมกับข้อ 1.7

ระบบงานคอมพิวเตอร์	ระบบเดิม		ระบบงานที่ขออนุมัติปี 2544 - 2546				การใช้งานของระบบ 1 = เพื่อใช้ในการปฏิบัติงานแต่ละกรม 2 = เพื่อประสานการใช้ประโยชน์ระหว่างกรม 3 = เพื่อสนับสนุนระบบข้อมูลสารสนเทศกลาง ของ รท.	หมายเหตุ		
	Pc (ปี 38-38) (ปี 2536)	Server	Hardware						Software	
			2544	2545	2546	2544			2545	2546
11. ระบบงานบริหารนิคมสร้างตนเอง			C	C	-	C	-	M	1,2,3 ทำงานร่วมกับข้อ 1.1	
11.1 ระบบการสงเคราะห์และจัดสวัสดิการ การสมานชูนิกมนิคมสร้างตนเอง			-	C	-	-	C	-	1 ทำงานร่วมกับข้อ 1.4	
11.2 ระบบสมานชูนิกมนิคมสร้างตนเองและ หนังสือสำคัญ			C	C	-	C	M	-	ทำงานร่วมกับข้อ 1.4	
11.3 ระบบสวัสดิการสังคมระดับ ครัวเรือน (พื้นที่นิคม)			C	C	-	C	-	M	ทำงานร่วมกับข้อ 1.7	
11.4 ระบบสถิติรายงานและติดตามผล			C	C	-	C	-	M	1,2,3	
12 ระบบงานพัฒนาและสงเคราะห์ชาวเขา			C	C	-	C	-	M	1,2,3 ทำงานร่วมกับข้อ 1.1	
12.1 ระบบการสงเคราะห์ชาวเขา ที่ตกทุกข์ได้ยากในต่างแดน			C	C	-	C	M	-	ทำงานร่วมกับข้อ 1.4	
12.2 ระบบสวัสดิการสังคมระดับ ครัวเรือน (พื้นที่ชาวเขา)			C	C	-	C	-	M	ทำงานร่วมกับข้อ 1.7	
12.3 ระบบสถิติรายงานและติดตามผล			C	C	-	C	-	M	1,2,3	
13 ระบบงานองค์การด้านสวัสดิการ สังคม										
13.1 ระบบควบคุมและสนับสนุน องค์การด้านสวัสดิการสังคม			-	C	-	-	C	-	1,2 ทำงานร่วมกับข้อ 1.5	
13.2 ระบบสถิติรายงานและติดตามผล			C	C	-	C	-	M	1,2,3 ทำงานร่วมกับข้อ 1.7	

ระบบงานคอมพิวเตอร์	ระบบเดิม		ระบบงานที่ขออนุมัติปี 2544 - 2546				การใช้งานของระบบ 1 = เพื่อใช้ในการปฏิบัติงานแต่ละกรม 2 = เพื่อประสานการใช้ประโยชน์ระหว่างกรม 3 = เพื่อสนับสนุนระบบข้อมูลสารสนเทศกลาง ของ รท.	ทำงานร่วมกับข้อ 1.1	
	Pc (ปี 2536-38)	Server (ปี 2536)	Hardware		Software				ทำงานร่วมกับข้อ 1.2
			2544	2545	2546	2544			
14 ระบบงานประชาสัมพันธ์จังหวัด			C	C	-	-	-	1,2,3	ทำงานร่วมกับข้อ 1.1
14.1 ระบบการส่งเคราะห์และจัด สวัสดิการแก่กลุ่มเป้าหมาย (ระดับจังหวัด)			C	C	-	-	-	1,2,3	ทำงานร่วมกับข้อ 1.3
14.2 ระบบผู้ประสบปัญหาทางสังคม			C	-	-	-	-	1,2	ทำงานร่วมกับข้อ 1.4
14.3 ระบบสวัสดิการสังคม ระดับครัวเรือน			-	C	-	-	C	1,2,3	ทำงานร่วมกับข้อ 1.5
14.4 ระบบองค์การด้านสวัสดิการ สังคมและสังคมสงเคราะห์			-	C	-	-	C	1,2	ทำงานร่วมกับข้อ 1.6
14.5 ระบบผู้สนับสนุนงานสวัสดิการ สังคมและสังคมสงเคราะห์			C	C	-	-	-	1,2,3	ทำงานร่วมกับข้อ 1.7
14.6 ระบบสถิติรายงานและการติดตาม ประเมินผล			-	-	-	-	-		
15 ระบบงานบริหารบุคคล									
15.1 ระบบทะเบียนและแผนบุคลากร	✓		-	C	-	-	C	1	
15.2 ระบบสรรหาและบรรจุแต่งตั้ง			-	C	-	-	C	1	
15.3 ระบบวินัยและสวัสดิการ			-	C	-	-	C	1	

ระบบงานคอมพิวเตอร์	ระบบเดิม		ระบบงานที่ขออนุมัติปี 2544 - 2546				การใช้งานของระบบ 1 = เพื่อใช้ในการปฏิบัติงานแต่ละกรม 2 = เพื่อประสานการใช้ประโยชน์ระหว่างกรม 3 = เพื่อสนับสนุนระบบข้อมูลสารสนเทศกลาง ของ รส.	หมายเหตุ	
	Pc (ปี 36-38)	Server (ปี 2536)	Hardware		Software				
			2544	2545	2544	2546			2545
15.4 ระบบฝึกอบรมและพัฒนาบุคลากร			-	C	-	C	-	1	
15.5 ระบบสถิติรายงานผลและติดตามผล			C	-	C	-	M	1,2,3	ทำงานร่วมกับข้อ 1.7
16 ระบบงานวิจัยและพัฒนา			-	-	-	-	-	1,2,3	
16.1 ระบบข้อมูลการวิจัย			-	-	-	-	C	1,2,3	
17 ระบบงานห้องสมุด			-	-	-	-	-	1,2,3	
17.1 ระบบห้องสมุดอัตโนมัติ			-	-	-	C	C	1,2,3	

ข้อมูล ณ วันที่ 10 กุมภาพันธ์ 2543

หมายเหตุ : C หมายถึง สร้างระบบใหม่
M หมายถึง ปรับปรุงระบบเดิม

ระบบงานคอมพิวเตอร์กระทรวงแรงงานและสวัสดิการสังคม

กรมพัฒนาฝีมือแรงงาน

ระบบงานคอมพิวเตอร์	ระบบงานเดิม		ระบบงานที่ขออนุมัติปี 2544-2546				การใช้งานครบวงจร 1 = เพื่อใช้ในการปฏิบัติงานแต่ละกรม 2 = เพื่อประสานการใช้ประโยชน์ระหว่างกรม 3 = เพื่อสนับสนุนระบบข้อมูลสารสนเทศกลาง ของ รส.	หมายเหตุ	
	PC	Server	Hardware		Software				
			2544	2545	2546	2544			2545
1. ระบบงานกองทุนพัฒนาฝีมือแรงงาน	-	UNIX และ PC	C	C	C	M	M	1,3	
2. ระบบงานส่งเสริมพัฒนาฝีมือแรงงาน	-	UNIX และ PC	-	C*	C*	M	M	1,3	
3. ระบบงานพัฒนาแรงงานสตรี เด็ก และคนพิการ	-	UNIX และ PC	-	C*	C*	M	M	1,2,3	
4. ระบบงานเทคโนโลยีการฝึก	-	UNIX และ PC	C*	C*	C*	M	M	1,2	
5. ระบบงานฝึกอบรม	-	UNIX และ PC	C*	C*	C*	M	M	1,2,3	
6. ระบบงานพัฒนาบุคลากรฝึกอบรม	-	UNIX และ PC	-	C*	C*	M	M	1,2,3	
7. ระบบงานมาตรฐานฝีมือแรงงาน	-	UNIX และ PC	C*	C*	C*	M	M	1,2,3	
8. ระบบติดตามและประเมินผล	-	UNIX	-	C*	C*	M	M	1,2,3	

ระบบงานคอมพิวเตอร์	ระบบงานเดิม		ระบบงานที่ขออนุมัติปี 2544-2546				การใช้งานของระบบ	หมายเหตุ		
	PC	Server	Hardware		Software					
			2544	2545	2546	2544			2545	2546
9. ระบบการจัดชุดการฝึกหลักสูตร ลงสื่ออิเล็กทรอนิกส์	-	-	C*	C*	-	C	M	M	1,2	
10. ระบบข้อมูลเพื่อการวิเคราะห์ ความต้องการฝึกอาชีพและ ความต้องการทักษะฝีมือ	-	-	C*	-	-	C	M	M	1,3	
11. ระบบทะเบียนแรงงานที่ได้รับ การพัฒนาฝีมือแรงงาน จากหน่วยงานฝึกอาชีพ	-	-	-	C*	-	-	C	M	1,3	-
12. ระบบฐานข้อมูลสื่อการสอน	-	-	C*	C*	-	C	M	M	1,2	
13. ระบบสารบรรณ	-	PC	-	-	-	M	M	M	1,2	
14. ระบบงบประมาณ	-	-	-	-	-	-	-	C	1,2,3	
15. ระบบการเงินและบัญชี	-	-	-	-	-	-	-	C	1,2	

ระบบงานคอมพิวเตอร์	ระบบงานเดิม		ระบบงานที่ขออนุมัติปี 2544-2546						การใช้งานของระบบ 1 = เพื่อใช้ในการปฏิบัติงานแต่ละกรม 2 = เพื่อประสานการใช้ประโยชน์ระหว่างกรม 3 = เพื่อสนับสนุนระบบข้อมูลสารสนเทศกลาง ของ รส.	หมายเหตุ	
	PC	Server	Hardware			Software					
			2544	2545	2546	2544	2545	2546			
16. ระบบบริหารงานวัสดุ และครุภัณฑ์	-	-	-	-	-	-	-	-	C	1,2	
17. ระบบจัดซื้อ/จัดจ้าง	-	-	-	-	-	-	-	-	C	1,2	
18. ระบบบริการและประชาสัมพันธ์ บนเครือข่ายอินเทอร์เน็ต	-	-	C*	C*	C*		M	M	M	1,2,3	
19. ระบบ APSDIN	-	PC	-	-	-		M	M	M	1,2	
20. ระบบความร่วมมือระหว่าง ประเทศ	-	PC	-	-	-		M	M	M	1,2	
21. ระบบบุคลากร	-	PC	-	-	-		M	M	M	1,2	
22. ระบบ MIS	-	PC	-	-	-		M	M	M	1,2,3	

ข้อมูล ณ วันที่ 10 กุมภาพันธ์ 2543

หมายเหตุ : C หมายถึง สร้างระบบใหม่
C* หมายถึง ใช้ Host ตัวเดียวกัน
M หมายถึง ปรับปรุงระบบเดิม

ระบบงานคอมพิวเตอร์กระทรวงแรงงานและสวัสดิการสังคม
กรมสวัสดิการและคุ้มครองแรงงาน

ระบบงานคอมพิวเตอร์	ระบบงานเดิม		ระบบงานที่ขออนุมัติปี 2544-2546				การใช้งานของระบบ	หมายเหตุ
	PC	Server	Hardware		Software			
			2544	2545	2546	2544		
1. ระบบสถานประกอบการ	-	✓	-	-	-	-	1,2,3	
2. ระบบคุ้มครองแรงงาน	-	✓	-	-	-	-	1,2,3	
3. ระบบงานคุ้มครองความปลอดภัย	-	✓	-	-	-	-	1,2,3	
4. ระบบงานกฎหมาย	-	✓	-	-	-	-	1,2,3	
5. ระบบงานแรงงานสัมพันธ์	-	✓	-	-	-	-	1,2,3	
6. ระบบงานสาธารณสุขความปลอดภัย	-	-	C*	-	-	-	1,2,3	
7. ระบบงานรัฐวิสาหกิจสัมพันธ์	-	✓	-	-	-	-	1,2,3	
8. ระบบงานสวัสดิการแรงงาน	-	✓	-	-	-	-	1,2,3	

ระบบงานคอมพิวเตอร์	ระบบงานเดิม		ระบบงานที่ขออนุมัติปี 2544-2546				การใช้งานของระบบ 1 = เพื่อใช้ในการปฏิบัติงานแต่ละกรม 2 = เพื่อประสานการใช้ประโยชน์ระหว่างกรม 3 = เพื่อสนับสนุนระบบข้อมูลสารสนเทศกลาง ของ รส.	หมายเหตุ		
	PC	Server	Hardware		Software					
			2544	2545	2546	2544			2545	2546
9. ระบบงานวิชาการและสารสนเทศ	-	-	C*	-	-	C*	-	-	1,2,3	
10. ระบบงานบริหารงานทั่วไป	-	-	C*	-	-	C*	-	-	1,2,3	
11. ระบบงานฝึกอบรม	-	-	C*	-	-	C*	-	-	1,2,3	
12. ระบบสารสนเทศเพื่อการบริหาร (EIS)	-	-	-	C*	-	-	C*	-	1,2,3	
13. ระบบสารสนเทศผ่านระบบ Internet/E - Commerce/ Intranet	-	-	-	C	-	-	C	-	1,2,3	
14. ระบบสารสนเทศภูมิศาสตร์ (สถานประกอบการ)	-	-	-	-	C	-	-	C	1,2,3	
15. ระบบ OAS (Office Automation System)	-	-	-	C*	C*	-	C*	C*	1,2,3	
16. ระบบเพื่อประสิทธิภาพคอมพิวเตอร์และเครือข่าย	-	-	M*	M*	M*	-	M*	M*	1,2,3	

ระบบงานคอมพิวเตอร์	ระบบงานเดิม		ระบบงานที่ขออนุมัติปี 2544-2546				การใช้งานของระบบ 1 = เพื่อใช้ในการปฏิบัติงานแต่ละกรม 2 = เพื่อประสานการใช้ประโยชน์ระหว่างกรม 3 = เพื่อสนับสนุนระบบข้อมูลสารสนเทศกลาง ของ รส.	หมายเหตุ	
	PC	Server	Hardware		Software				
			2544	2545	2546	2544			2545
17. ระบบกระจายศูนย์การประมวลผลจากส่วนกลางไปยังหน่วยงานทั่วประเทศ	-	-	-	-	C*	-	C*	1,2,3	
18. โครงการจัดทำห้องควบคุมคอมพิวเตอร์และห้องอบรมคอมพิวเตอร์	-	-	-	C*	-	-	-	1	

ข้อมูล ณ วันที่ 10 กุมภาพันธ์ 2543

หมายเหตุ : C หมายถึง สร้างระบบใหม่
C* หมายถึง ใช้ Host ตัวเดียวกัน
M หมายถึง ปรับปรุงระบบเดิม

ระบบงานคอมพิวเตอร์กระทรวงแรงงานและสวัสดิการสังคม

สำนักงานประกันสังคม

ระบบงานคอมพิวเตอร์	ระบบงานเดิม			ระบบงานที่ขอมุมัติปี 2544-2546						การใช้งานของระบบ 1 = เพื่อใช้ในการปฏิบัติงานแต่ละกรม 2 = เพื่อประสานการใช้ประโยชน์ระหว่างกรม 3 = เพื่อสนับสนุนระบบข้อมูลสารสนเทศกลาง ของ รท.	หมายเหตุ	
	Server	Mini computer	Main Frame	Hardware			Software					
				2544	2545	2546	2544	2545	2546			
1. ระบบงานหลัก			✓	M	M	M	M	M	M	M	1,2,3	
1.1 ระบบทะเบียน			✓	M	M	M	M	M	M	M	1	
1.2 ระบบเงินสมทบ			✓	M	M	M	M	M	M	M	1	
1.3 ระบบบริการทางการแพทย์			✓	M	M	M	M	M	M	M	1	
1.4 ระบบประโยชน์ทดแทน			✓	M	M	M	M	M	M	M	1	
1.5 ระบบกองทุนเงินทดแทน		✓		C	M	M	C	M	M	M	1	
1.6 ระบบการเงินและบัญชีกองทุนฯ			✓	C*	M	M	C	M	M	M	1	
1.7 ระบบชราภาพและสงเคราะห์บุตร			✓	M	M	M	M	M	M	M	1	
1.8 ระบบว่างงาน			✓	C*	M	M	-	C	M	M	1	

ระบบงานคอมพิวเตอร์กระทรวงแรงงานและสวัสดิการสังคม

สำนักงานประกันสังคม

ระบบงานคอมพิวเตอร์	ระบบงานเดิม			ระบบงานที่ขออนุมัติปี 2544-2546				การใช้งานของระบบ 1 = เพื่อใช้ในการปฏิบัติงานแต่ละกรม 2 = เพื่อประสานการใช้ประโยชน์ระหว่างกรม 3 = เพื่อสนับสนุนระบบข้อมูลสารสนเทศกลาง ของ รส.	หมายเหตุ
	Server	Mini computer	Main Frame	Hardware		Software			
				2544	2545	2546	2544		
2. ระบบสนับสนุน									
2.1 ระบบบันทึกข้อมูล	✓			M	M	M	M	M	1
2.2 ระบบ Intranet	✓			M	M	M	M	M	1
2.3 ระบบ Extranet เชื่อมโยงกับ สำนักทะเบียนราษฎร์	✓			M	M	M	M	M	1
2.4 ระบบ E-Service	✓			M	M	M	M	M	1
2.5 ระบบ MIS	✓			M	M	M	M	M	1,2,3
2.6 ระบบบริหารบุคลากร	✓			M	M	M	M	M	1,3
2.7 ระบบ Customer Self Service			✓	C*	M	M	C	M	1
2.8 ระบบ DBMS			✓	-	C*	M	-	C	1

ระบบงานคอมพิวเตอร์ระบบวางแผนและสวัสดิการสังคม

สำนักงานประกันสังคม

ระบบงานคอมพิวเตอร์	ระบบงานเดิม			ระบบงานที่ขออนุมัติปี 2544-2546			การใช้งานของระบบ 1 = เพื่อใช้ในการปฏิบัติงานแต่ละกรม 2 = เพื่อประสานการใช้ประโยชน์ระหว่างกรม 3 = เพื่อสนับสนุนระบบข้อมูลสารสนเทศกลาง ของ ร.ศ.	หมายเหตุ			
	Server	Mini computer	Main Frame	Hardware					Software		
				2544	2545	2546			2544	2545	2546
2.9 ระบบบริหารการลงทะเบียน	✓			C	M	M	C	M	M	1	
2.10 ระบบการรายงานข้อมูล	✓			M	M	-	M	M	-	1	
2.11 ระบบ_RBMS	✓			M	M	M	M	M	M	1	
2.12 ระบบคาดการณ์สภาพ	✓			M	M	M	M	M	M	1	

หมายเหตุ : C หมายถึง สร้างระบบใหม่

C+ หมายถึง ใช้ Host ตัวเดียวกัน

M หมายถึง ปรับปรุงระบบเดิม

ข้อมูล ณ วันที่ 18 กุมภาพันธ์ 2543

ระบบงานคอมพิวเตอร์กระทรวงแรงงานและสวัสดิการสังคม

สำนักงานพัฒนาบุคลากร กรมประชาสงเคราะห์

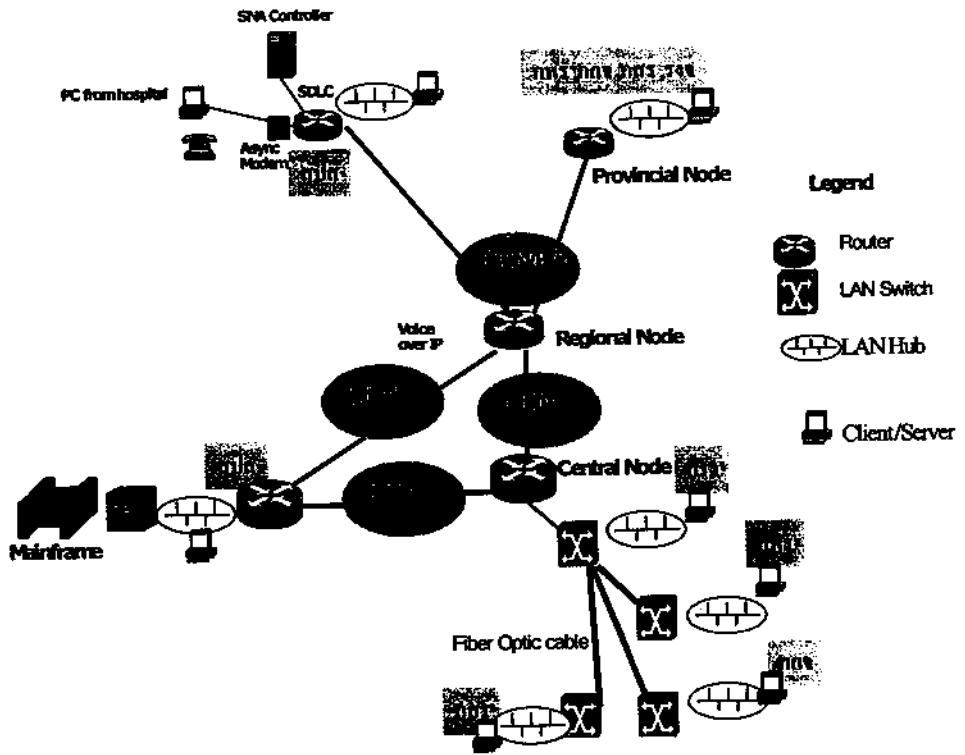
ระบบงานคอมพิวเตอร์	ระบบงานเดิม		ระบบงานที่ขออนุมัติปี 2544-2546				การใช้งานของระบบ 1 = เพื่อใช้ในการปฏิบัติงานแต่ละกรม 2 = เพื่อประสานการใช้ประโยชน์ระหว่างกรม 3 = เพื่อสนับสนุนระบบข้อมูลสารสนเทศกลาง ของ รส.	หมายเหตุ		
	PC	Server	Hardware		Software					
			2544	2545	2544	2545			2546	
1. ระบบงานรับจำนำ	✓		M	M	-	M.	C	-	I	
2. ระบบงานรับส่ง-ส่งสารอิเล็กทรอนิกส์	-	-	-	C	-	-	C	-	I	
3. ระบบข้อมูลสนับสนุนการรับจำนำ	-	-	-	-	C	-	-	C	I	
4. ระบบการบริการ ติดตาม การดำเนินงาน	-	-	-	-	C	-	-	C	I	
5. ระบบการให้บริการและเผยแพร่ข้อมูล การรับจำนำ	✓	✓	C	C	M	C	C	M	1,2,3	
6. ระบบข้อมูลสื่อการบริหารและตัดสินใจ	✓	✓	-	M	-	-	M	-	1,2,3	

หมายเหตุ : C หมายถึง สร้างระบบใหม่

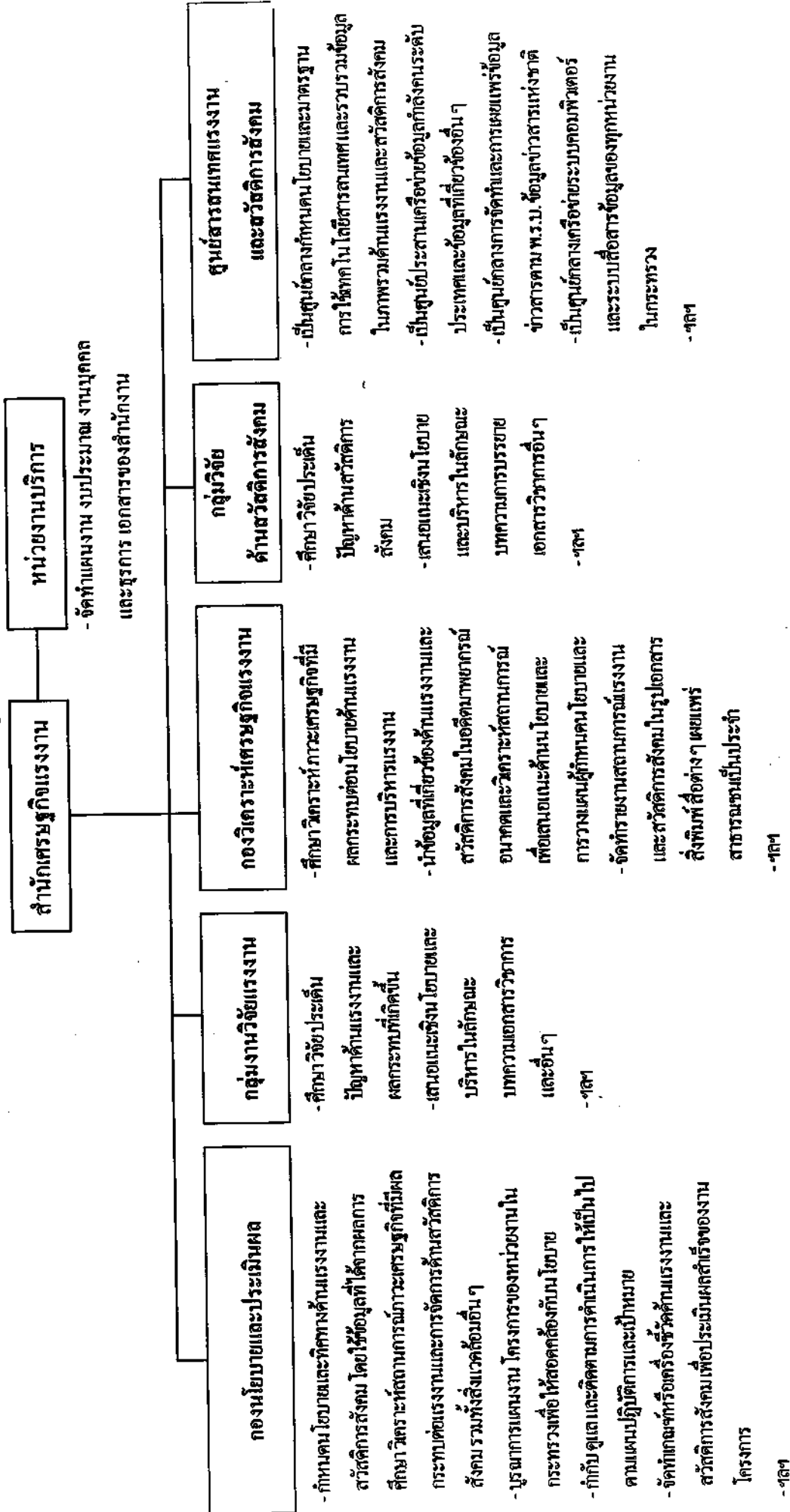
M หมายถึง ปรับปรุงระบบเดิม

ผังโครงร่างระบบเครือข่ายสื่อสารข้อมูล ของ กรส. ในปี 2546

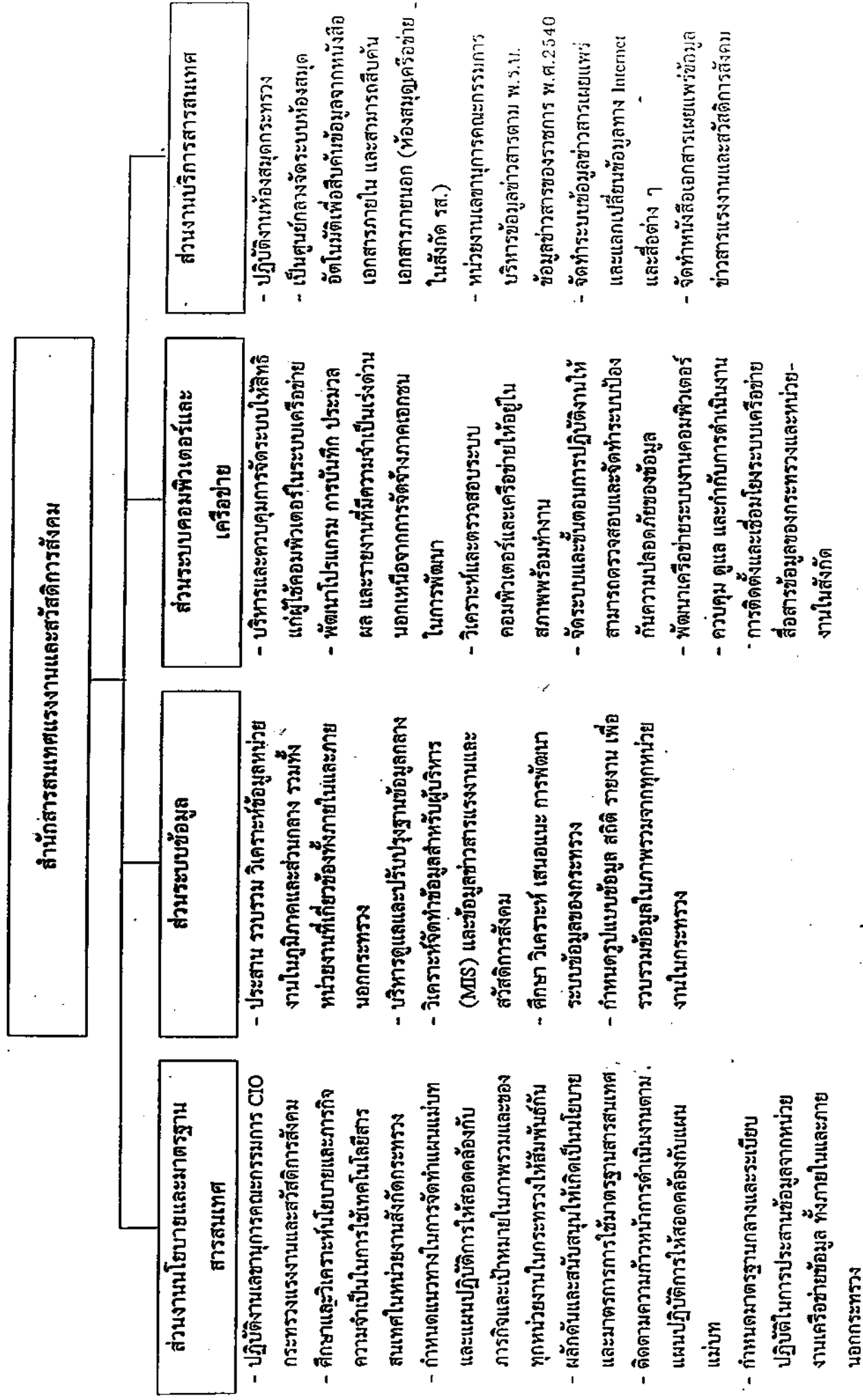
MOL Country wide Network



โครงสร้างสำนักงานเศรษฐกิจแรงงาน



โครงสร้างอำนาจหน้าที่ของสำนักสารสนเทศและสวัสดิการสังคม



ประมาณการค่าใช้จ่ายตามแผนแม่บทเทคโนโลยีสารสนเทศของกระทรวงแรงงานและสวัสดิการสังคม

(หน่วย : บาท)

ลำดับ	ขอบเขต	แหล่งที่มาของงบประมาณ										รวมทั้งสิ้น
		งบประมาณแผ่นดิน					งบบริหาร/งบรายได้					
		สป.ร.	กท.	กป.ร.	กท.	กสร.	รวม	สป.ร.	งบ.ค.	รวม		
1	แผนพัฒนาแรงงานและระบบข้อมูล	48,000,000	55,092,700	12,500,000	36,000,000	75,248,000	226,837,700	819,852,200	2,174,000	821,826,200	1,048,663,900	
2	แผนคิดค่าใช้จ่ายคอมพิวเตอร์	79,691,000	131,321,000	44,282,200	218,000,000	131,167,000	598,351,200	355,657,000	4,061,000	359,718,000	958,069,200	
3	แผนติดตั้งและเชื่อมโยงเครือข่าย	89,554,000	24,000,000	-	11,000,000	26,916,048	151,470,048	138,080,000	650,000	138,730,000	290,200,048	
4	แผนพัฒนาบุคลากร	99,220,000	5,097,200	-	18,500,000	6,000,000	128,317,200	12,000,000	290,000	12,290,000	141,107,200	
	รวม 4 แผน	310,405,000	215,510,900	56,732,200	283,500,000	239,328,048	1,105,476,148	1,328,389,200	7,175,000	1,332,564,200	2,438,040,348	
5	ค่าบริหารโครงการหรือจ้างที่ปรึกษา	17,000,000	819,750	3,000,000	20,000,000	1,826,200	42,345,950	18,000,000	30,000	18,030,000	60,375,950	
6	ค่าซ่อมบำรุงระบบคอมพิวเตอร์	-	-	-	-	3,522,600	3,522,600	103,240,300	-	103,240,300	106,762,900	
7	ค่าเปิดเคเบิลต่าง ๆ	327,405,000	216,030,850	59,732,200	303,500,000	244,676,848	1,151,344,698	20,000,000	7,205,000	20,000,000	2,625,179,198	
	รวมทั้งสิ้น	327,405,000	216,030,850	59,732,200	303,500,000	244,676,848	1,151,344,698	1,466,629,500	7,205,000	1,473,834,500	2,625,179,198	

หมายเหตุ :

- 1) ค่าใช้จ่ายในลำดับที่ 6 มีเพียงกรมสวัสดิการและคุ้มครองแรงงานและสำนักงานประกันสังคม หน่วยงานอื่นจะตั้งงบประมาณบำรุงรักษาในแผนงานปกติ
- 2) สำนักงานประกันสังคม เป็นค่าใช้จ่ายของปี 2543-2546 ซึ่งเป็นปีปฏิทิน สำหรับปี 2543 ได้ดำเนินการแล้ว

ประมาณการค่าใช้จ่าย กรมประชาสัมพันธ์ ประจำปี

ลำดับ	ขอบเขต	ปี 2544	ปี 2545	ปี 2546	รวม
1	แผนพัฒนาระบบงานและระบบข้อมูล	3,000,000	4,400,000	5,100,000	12,500,000
2	แผนติดตั้งระบบคอมพิวเตอร์	13,402,800	15,621,800	15,207,600	44,232,200
3	แผนติดตั้งและเชื่อมโยงเครือข่าย	-	-	-	-
4	แผนพัฒนาบุคลากร	-	-	-	-
	รวม 4 แผน	16,402,800	20,021,800	20,307,600	56,732,200
5	ค่าบริหารโครงการหรือค่าจ้างที่ปรึกษา	1,000,000	1,000,000	1,000,000	3,000,000
	รวมทั้งสิ้น	17,402,800	21,021,800	21,307,600	59,732,200

ประมาณการค่าใช้จ่าย กรมพัฒนาฝีมือแรงงาน ประจำปี

ลำดับ	ขอบเขต	ปี 2544	ปี 2545	ปี 2546	รวม
1	แผนพัฒนาระบบงานและระบบข้อมูล	14,000,000	10,000,000	12,000,000	36,000,000
2	แผนติดตั้งระบบคอมพิวเตอร์	22,000,000	110,000,000	86,000,000	218,000,000
3	แผนติดตั้งและเชื่อมโยงเครือข่าย	-	2,000,000	9,000,000	11,000,000
4	แผนพัฒนาบุคลากร	2,500,000	8,500,000	7,500,000	18,500,000
	รวม 4 แผน	38,500,000	130,500,000	114,500,000	283,500,000
5	ค่าบริหารโครงการหรือค่าจ้างที่ปรึกษา	3,000,000	9,000,000	8,000,000	20,000,000
	รวมทั้งสิ้น	41,500,000	139,500,000	122,500,000	303,500,000

ประมาณการค่าใช้จ่าย กรมสวัสดิการและคุ้มครองแรงงาน จำนวนรายปี

ลำดับ	ขอบเขต	ปี 2544	ปี 2545	ปี 2546	รวม
1	แผนพัฒนาระบบงานและระบบข้อมูล	3,745,000	8,400,000	63,100,000	75,245,000
2	แผนติดตั้งระบบคอมพิวเตอร์	36,667,000	26,400,000	68,100,000	131,167,000
3	แผนติดตั้งและเชื่อมโยงเครือข่าย	8,972,016	8,972,016	8,972,016	26,916,048
4	แผนพัฒนาบุคลากร	2,000,000	2,000,000	2,000,000	6,000,000
	รวม 4 แผน	51,384,016	45,772,016	142,172,016	239,328,048
5	ค่าบริหารโครงการหรือค่าจ้างที่ปรึกษา	1,826,200	-	-	1,826,200
6	ค่าซ่อมบำรุงระบบคอมพิวเตอร์	1,234,200	1,144,200	1,144,200	3,522,600
	รวมทั้งสิ้น	54,444,416	46,916,216	143,316,216	244,676,848

ประมาณการค่าใช้จ่าย สำนักรงานประกันสังคม จำนวนรายปี

ลำดับ	ขอบเขต	ปี 2543	ปี 2544	ปี 2545	ปี 2546	รวม
1	แผนพัฒนาระบบงานและระบบข้อมูล	122,342,200	241,560,000	249,370,000	206,380,000	819,652,200
2	แผนติดตั้งระบบคอมพิวเตอร์	89,657,000	112,000,000	77,000,000	77,000,000	355,657,000
3	แผนติดตั้งและเชื่อมโยงเครือข่าย	27,480,000	26,200,000	42,200,000	42,200,000	138,080,000
4	แผนพัฒนาบุคลากร	2,400,000	2,600,000	2,600,000	4,400,000	12,000,000
	รวม 4 แผน	241,879,200	382,360,000	371,170,000	329,980,000	1,325,389,200
5	ค่าบริหารโครงการหรือค่าจ้างที่ปรึกษา	3,000,000	3,600,000	4,800,000	6,600,000	18,000,000
6	ค่าซ่อมบำรุง	16,540,300	26,300,000	29,000,000	31,400,000	103,240,300
7	ค่าใช้จ่ายเบ็ดเตล็ดอื่น ๆ	5,000,000	5,000,000	5,000,000	5,000,000	20,000,000
	รวมทั้งสิ้น	266,419,500	417,260,000	409,970,000	372,980,000	1,466,629,500

หมายเหตุ : สำนักงานประกันสังคมใช้การบริหารกองทุนประกันสังคม ช่วงของปีงบประมาณจึงเป็นปีปฏิทิน สำหรับปี 2543 ได้ดำเนินการแล้ว

ประมาณการค่าใช้จ่าย สำหรับงานพัฒนาบุคลากร จำแนกรายปี

ลำดับ	ขอบเขต	ปี 2544	ปี 2545	ปี 2546	รวม
1	แผนพัฒนาระบบงานและระบบข้อมูล	1,074,000	750,000	350,000	2,174,000
2	แผนติดตั้งระบบคอมพิวเตอร์	334,000	3,437,000	290,000	4,061,000
3	แผนติดตั้งและเชื่อมโยงเครือข่าย	200,000	300,000	150,000	650,000
4	แผนพัฒนาบุคลากร	100,000	130,000	60,000	290,000
	รวม 4 แผน	1,708,000	4,617,000	850,000	7,175,000
5	ค่าบริหารโครงการหรือค่าจ้างที่ปรึกษา	10,000	10,000	10,000	30,000
	รวมทั้งสิ้น	1,718,000	4,627,000	860,000	7,205,000

บทที่ 3

บทสรุปและข้อเสนอแนะ

3.1 บทสรุป

ความจำเป็นในการจัดทำแผนแม่บทเทคโนโลยีสารสนเทศ กระทรวงแรงงานและสวัสดิการสังคม ซึ่งเป็นแผนแม่บทฉบับแรกนี้ เกิดจากผลของการศึกษาวิจัยเชิงนโยบายที่พบว่าภาครัฐมีการลงทุนในโครงการไอทีเพิ่มขึ้นทุกปี แต่ไม่ค่อยประสบผลสำเร็จตามวัตถุประสงค์ที่ตั้งไว้ ขณะเดียวกันก็พบว่ามี การซ้ำซ้อนในการดำเนินงาน ดังนั้นเพื่อให้เกิดความมีประสิทธิภาพและคุ้มค่าในการลงทุน ลดการซ้ำซ้อน จึงได้เกิดมติคณะรัฐมนตรีเมื่อวันที่ 9 มิถุนายน 2541 ให้ทุกกระทรวง ทบวง กรม ตั้งผู้บริหารเทคโนโลยีสารสนเทศระดับสูง (CIO) โดยให้รองปลัดกระทรวงและรองอธิบดีที่คุมสายงานด้านไอทีเป็น CIO กระทรวง และ CIO กรม ตามลำดับ และให้จัดทำแผนแม่บทเทคโนโลยีสารสนเทศของกระทรวง โดยสำนักงบประมาณจะให้แผนแม่บทนี้กำหนดเป็นเงื่อนไขหนึ่งในการพิจารณา งบประมาณ โดยเริ่มตั้งแต่ปี 2543 เป็นต้นไป การจัดทำร่างแผนแม่บทเทคโนโลยีสารสนเทศ กระทรวงแรงงานและสวัสดิการสังคม พ.ศ. 2543 – 2546 นี้ แม้จะร่างโดยคนเดียว แต่ก็มีได้เกิดจากความคิดเดียว หากแต่ได้ศึกษา ค้นคว้า วิเคราะห์ข้อมูลที่มีอยู่จากแผนแม่บทเทคโนโลยีสารสนเทศซึ่งกระทรวงแรงงานและสวัสดิการสังคมได้จ้างบริษัทเอกชนศึกษา วิเคราะห์และจัดทำแผนแม่บทเทคโนโลยีสารสนเทศแล้วเสร็จในปี 2540 แต่ข้อมูลไม่ทันสมัยและแนวคิดการดำเนินงาน เปลี่ยนไปจากเดิมซึ่งมีแนวคิดในการให้ภาคเอกชนดำเนินการจัดหาและพัฒนาระบบคอมพิวเตอร์ บริหารจัดการในลักษณะ Outsourcing จึงไม่เหมาะสมกับสภาพปัจจุบันที่ประเทศยังไม่ฟื้นตัว จากวิกฤติเศรษฐกิจ

นอกจากนี้ยังได้แนวคิดจากผู้เชี่ยวชาญด้านเทคโนโลยีสารสนเทศ ผู้บังคับบัญชาในขณะนั้น และจากเพื่อนร่วมงาน เพื่อนจากกรมต่าง ๆ ในสังกัดที่ช่วยปรับปรุงข้อมูลส่งมาให้ จึงทำให้ผู้เขียน ได้ประมวลข้อมูลและนำมาวิเคราะห์จัดทำให้เกิดความสมบูรณ์ถูกต้องเร็วยิ่งขึ้น

ระยะเวลาที่กำหนดในแผนแม่บทเทคโนโลยีสารสนเทศกระทรวงแรงงานและสวัสดิการสังคม คือ 2543 – 2546 โดยในปี 2543 ซึ่งสอดคล้องกับการนำไปใช้เป็นเกณฑ์พิจารณางบประมาณของสำนักงบประมาณเป็นปีแรกที่ดำเนินการตามแผน แม้จะไม่ได้รับงบประมาณดำเนินการตามแผนก็ตาม ส่วนในปี 2544 – 2546 จะเป็นช่วงเวลา 3 ปี ที่แผนแม่บทนี้มีผลบังคับใช้ ในการนำไปรับรองแผนงานโครงการต่าง ๆ ที่จะต้องสอดคล้องกับแผนแม่บทนี้

ร่างแผนแม่บทเทคโนโลยีสารสนเทศกระทรวงแรงงานและสวัสดิการสังคม พ.ศ. 2543 – 2546 นี้ ได้กำหนดวิสัยทัศน์ไว้ดังนี้ “กระทรวงจะเป็นหน่วยงานที่นำเทคโนโลยีสารสนเทศ มาสนับสนุนและจัดการเชิงรุก เพื่อให้บริการประชาชน โดยคำนึงถึงความรวดเร็ว สะดวก และความพึงพอใจของประชาชนเป็นหลัก และจะทำให้ระบบสารสนเทศแรงงานและสวัสดิการสังคม เป็นที่น่าเชื่อถือ แม่นยำ ทันเวลา และสอดคล้องกับความต้องการของผู้ใช้งาน ผู้เกี่ยวข้อง ผู้บริหาร ที่จะนำไปใช้ในการกำหนดนโยบายและวางแผนให้เหมาะสมกับสภาพเศรษฐกิจและสังคม ของประเทศ” ส่วนภารกิจด้านเทคโนโลยีสารสนเทศนั้นเป็นเรื่องสำคัญที่สอดแทรกเข้าไปเกี่ยวข้องกับทุกภารกิจของกระทรวง ไม่ว่าจะเป็นยุทธศาสตร์การเพิ่มและขยายโอกาสการมีงานทำ ที่กรมการจัดหางานนำระบบคอมพิวเตอร์ on – line มาใช้กับการหาตำแหน่งงานให้ตรงกับ คุณสมบัติผู้สมัคร (Job Matching) หรือยุทธศาสตร์การเพิ่มศักยภาพและการพัฒนาฝีมือแรงงาน ซึ่งกรมพัฒนาฝีมือแรงงานนำระบบไอที CBST : Computer Based Skill Training มาใช้กับการฝึกที่ไม่มีการสอบ ไม่มีรุ่น ยุทธศาสตร์การเพิ่มคุณภาพชีวิตผู้ใช้แรงงาน โดยมีกรมสวัสดิการและคุ้มครองแรงงาน ใช้ระบบฐานข้อมูลสถานประกอบการไปตรวจให้ความคุ้มครองแรงงาน สำนักงานประกันสังคมใช้ระบบคอมพิวเตอร์ในการเก็บเงินสมทบและการเช็คสิทธิการจ่ายประโยชน์ทดแทน และยุทธศาสตร์การส่งเสริมสวัสดิการสังคม โดยกรมประชาสัมพันธ์ใช้ระบบฐานข้อมูลผู้สูงอายุ ในการจ่ายเงินสงเคราะห์ผู้สูงอายุที่อยู่ในเกณฑ์ เป็นต้น

เช่นเดียวกับทุกหน่วยงานภาครัฐที่ใช้เทคโนโลยีสารสนเทศของกระทรวงประสบ ปัญหา โดยเฉพาะการที่กระทรวงแรงงานและสวัสดิการสังคมตั้งขึ้นเมื่อ 23 กันยายน 2536 ในภาวะ ที่มีการจำกัดกำลังคนภาครัฐจึงมีบุคลากรไม่มาก บุคลากรที่มีอยู่ขาดความเชี่ยวชาญด้านข้อมูล แรงงานและสวัสดิการสังคมและด้านเทคโนโลยีสารสนเทศ ซึ่งต้องอาศัยการสั่งสมประสบการณ์ ในขณะที่กรมในสังกัดบริหารและพัฒนาระบบเทคโนโลยีสารสนเทศมาก่อน จึงทำให้กระทรวง ทำหน้าที่หน่วยงานกลางในการประสาน สั่งการได้ไม่ดีเท่าที่ควร อีกทั้งยังขาดเครื่องมืออุปกรณ์ ในการประมวลผลรวมของข้อมูลเพื่อใช้ในการบริหารและตัดสินใจ ส่วนหน่วยงานระดับกรม ต่างก็พัฒนางานด้านเทคโนโลยีสารสนเทศตามความต้องการของกรม จึงขาดเอกภาพทั้งในเรื่อง การใช้ข้อมูลระบบคอมพิวเตอร์และระบบเครือข่ายสื่อสารข้อมูล รวมถึงการพัฒนาบุคลากรให้ใช้ เทคโนโลยีสารสนเทศเป็นด้วย

โครงสร้างของกระทรวงแรงงานและสวัสดิการสังคมขณะนั้น ไม่มีหน่วยงานที่รับผิดชอบ งานเทคโนโลยีสารสนเทศและหน่วยงานวิเคราะห์วิจัยด้านแรงงานและสวัสดิการสังคมโดยตรง จึงเป็นอุปสรรค ตลอดระยะเวลาที่ผ่านมาตั้งแต่ตั้งกระทรวงจนถึงช่วงก่อนปรับโครงสร้าง บุคลากร ที่เข้ามารับผิดชอบงานเทคโนโลยีสารสนเทศของกระทรวงแรงงานและสวัสดิการสังคมก่อนปรับ โครงสร้างจะหมุนเวียนมาจากบุคลากรสายงานอื่นของสำนักงานปลัดกระทรวง (ด้านสังคม) หลายคร่าว ๆ ละประมาณ 3 – 5 คนเนื่องจากไม่มีโครงสร้างหน่วยงานเทคโนโลยีสารสนเทศ

โดยเฉพาะจึงทำให้ไม่มีกรอบอัตราค่าตั้งบุคลากรด้านนี้ เป็นสาเหตุหนึ่งที่ทำให้กระทรวงแรงงาน และสวัสดิการสังคมมีจุดอ่อนด้านการพัฒนางานด้านเทคโนโลยีสารสนเทศรวมถึงการขาดหน่วยงานวิจัย วิเคราะห์ ข้อมูลก็เป็นสาเหตุที่ทำให้บุคลากรของสำนักงานปลัดกระทรวง ขาดการสั่งสมประสบการณ์และความเชี่ยวชาญในการปฏิบัติงานนำข้อมูลมาใช้ในการวิเคราะห์ วิจัยและการคาดการณ์แนวโน้มต่าง ๆ ด้านแรงงาน เพื่อเป็นหน่วยงานสมองให้กระทรวงแรงงาน และสวัสดิการสังคมในการวางแผน กำหนดนโยบายและการบริหารงาน

ดังนั้นร่างแผนแม่บทเทคโนโลยีสารสนเทศฉบับนี้จึงกำหนดกลยุทธ์ในการแก้ปัญหา ดังกล่าว 5 กลยุทธ์ คือ

(1) กลยุทธ์ด้านระบบสารสนเทศ

กำหนดให้มีการพัฒนาสารสนเทศให้เป็นเอกภาพ มีมาตรฐานเดียวกันเพื่อให้ใช้งาน กับบุคลากร 2 ระดับ คือ การพัฒนาระบบสารสนเทศเพื่อเพิ่มประสิทธิภาพการปฏิบัติงานระดับ ปฏิบัติ และเพื่อกำหนดนโยบายแรงงานและการบริหารงานและการแจ้งเตือนภัยด้านแรงงาน ให้แก่ผู้บริหารระดับกลางและระดับสูง

(2) กลยุทธ์ด้านการพัฒนาระบบคอมพิวเตอร์

กำหนดให้การจัดการระบบคอมพิวเตอร์ของทุกหน่วยงานในสังกัดกระทรวงต้องคำนึงถึง การเป็นระบบเปิดสามารถเชื่อมโยงกันได้

(3) กลยุทธ์ด้านการพัฒนาระบบเครือข่ายสื่อสารข้อมูล

กำหนดให้มีการใช้เครือข่ายที่มีอยู่ในระยะ 2 ปีแรก ในปีสุดท้ายของแผนจะให้มีการรวม เครือข่ายเดี่ยว ใช้ร่วมกัน

(4) กลยุทธ์ด้านการพัฒนาองค์กร

เสนอให้มีการตั้งหน่วยงานกลางทำหน้าที่เป็นแหล่งข้อมูลกลางในระยะสั้นและระยะยาว เสนอให้จัดตั้งสำนักเศรษฐกิจแรงงาน เพื่อให้เป็นหน่วยงานด้านวิเคราะห์ วิจัยและพยากรณ์ข้อมูล แรงงานและสวัสดิการสังคม

(5) กลยุทธ์ด้านพัฒนาบุคลากร

กำหนดให้มีการพัฒนาบุคลากรทุกระดับของกระทรวงให้สามารถนำเทคโนโลยีสารสนเทศไปใช้เพิ่มประสิทธิภาพในการปฏิบัติงานและใช้ในเชิงการบริหาร และพัฒนาบุคลากร ให้สามารถอ่านข้อมูลและวิเคราะห์ข้อมูลด้านแรงงานและสวัสดิการสังคม ตลอดจนนำไป ใช้ประโยชน์ได้อย่างมีประสิทธิภาพ

3.2 ข้อเสนอแนะ

สำหรับข้อเสนอแนะแผนแม่บทเทคโนโลยีสารสนเทศระดับกระทรวงผู้เขียนมีความเห็น ดังนี้

(1) แผนแม่บทเทคโนโลยีสารสนเทศระดับกระทรวง ควรจะมีส่วนของการบริหารจัดการที่เป็นมาตรการให้ทุกหน่วยงานนำไปปฏิบัติโดย

1.1) ควรมีการจัดเวทีให้ผู้บริหารระดับสูงของกระทรวง (CEO และ CIO) พบปะพูดคุยร่วมกับ CEO และ CIO ของกรม เพื่อสร้างความเข้าใจแนวคิดที่จะผลักดันให้เกิดการลงทุนด้านเทคโนโลยีสารสนเทศที่เพิ่มคุณค่าให้แก่งานตั้งแต่การทำงานระดับล่างไปจนถึงระดับสูงสุดขององค์กร

1.2) กลยุทธ์ในการดำเนินงานในแผนแม่บทควรจะมี ความชัดเจนว่าจะให้หน่วยงานใดทำอะไร เมื่อไหร่ อย่างไร และมีตัวชี้วัดของกิจกรรมแต่ละด้าน

1.3) ควรมีการติดตามและประเมินผลแผนงานโครงการในแผนแม่บท โดยให้ CIO ของทุกหน่วยงานในสังกัดรายงานความคืบหน้าการดำเนินงานด้านไอทีที่ปรากฏในแผนทุก 3 หรือ 6 เดือน

(2) กระทรวงควรจะเป็นผู้นำในการกำหนดนิยามด้านแรงงานและการใช้รหัสข้อมูลให้เป็นมาตรฐานเดียวกัน เพื่อให้เป็นเอกภาพและสามารถนำมาประมวลภาพรวม เปรียบเทียบหรือใช้แลกเปลี่ยนกับหน่วยงานภายนอก โดย

2.1) กำหนดให้ทุกหน่วยงานใช้นิยามเรื่องเดียวกันให้เหมือนกัน อาทิ นิยามสถานประกอบกิจการของกรมสวัสดิการและคุ้มครองแรงงาน และนิยามสถานประกอบการของสำนักงานประกันสังคม ควรมีข้อยุติว่าจะใช้นิยามแบบใด

2.2) กำหนดให้ทุกหน่วยงานในสังกัดใช้รหัสประเภทอุตสาหกรรมและประเภทอาชีพแบบเดียวกันโดยใช้ของกรมการจัดหางาน ซึ่งมีภารกิจด้านนี้โดยเฉพาะและเป็นรหัสที่อิงมาตรฐานสากล (ILO)

(3) ควรมีการประสานงานกับหน่วยงานอื่นเพื่อป้องกันการจัดเก็บฐานข้อมูลซ้ำซ้อนเช่น กระทรวงแรงงานควรมีฐานข้อมูลด้านแรงงานและนายจ้าง (สถานประกอบการ) ที่เป็นเอกภาพใช้ร่วมกันทั้งกระทรวง อาจจะประสานขอเชื่อมโยง On – line ใช้ข้อมูลแรงงานที่จบการศึกษาและไม่เรียนต่อจากกระทรวงศึกษาธิการโดยไม่ต้องนำมาบันทึกซ้ำ

(4) ควรพัฒนาศักยภาพบุคลากรของกระทรวงอย่างครอบคลุมกว้างขวางและต่อเนื่อง โดยพัฒนาให้บุคลากรทุกคนรู้งานของกระทรวงและสามารถใช้เทคโนโลยีสารสนเทศเพิ่มประสิทธิภาพในการทำงาน ตลอดจนมีความรู้ในการนำข้อมูลสารสนเทศให้เกิดประโยชน์ต่อหน่วยงาน สามารถสรุป ประมวล วิเคราะห์สถานการณ์และคาดการณ์สถานการณ์ด้านแรงงาน ได้อย่างดี

(5) หน่วยงานในภูมิภาคของกระทรวงควรได้รับการปรับปรุงให้ทำหน้าที่เป็นศูนย์ข้อมูลด้านแรงงานในภูมิภาค โดย

5.1) พัฒนาศักยภาพบุคลากรทุกระดับให้ใช้เทคโนโลยีสารสนเทศเป็นและรู้จักใช้ข้อมูลด้านแรงงาน สามารถประมวล สรุป และนำเสนอความคิดเห็น รายงานสถานการณ์ให้แก่ผู้บริหารระดับจังหวัด โดยบุคลากรทุกระดับของหน่วยงานในสังกัดสามารถโอนย้ายข้ามหน่วยงานได้ตามความเหมาะสม

5.2) หน่วยงานของกระทรวงแรงงานในภูมิภาคทุกแห่งสามารถให้บริการข้อมูลประชาชนในลักษณะแบบเบ็ดเสร็จ (one stop service)

(6) การเชื่อมโยงข้อมูลภายในกระทรวงแรงงาน

ปัจจุบันยังไม่มี การเชื่อมโยงข้อมูลระหว่างหน่วยงานในกระทรวง เนื่องจากระบบเครือข่ายสื่อสารข้อมูลเป็นเอกเทศของกรม ต่างหน่วยงานก็ใช้ปฏิบัติงานตามภารกิจ การรวมเครือข่ายเครือข่ายใช้ร่วมกันทั้งกระทรวงตามเป้าหมายในปี 2546 ยังไม่สามารถดำเนินการได้ในแผนแม่บทฯ ฉบับนี้ ดังนั้นจึงเห็นควรนำระบบเครือข่ายอินเทอร์เน็ตมาใช้เชื่อมโยงและแลกเปลี่ยนข้อมูลระหว่างหน่วยงานภายในและภายนอกกระทรวงให้มากขึ้น โดยคำนึงถึงการพัฒนาระบบงานให้อยู่บนเทคโนโลยีที่ใช้ Web (Web Base Technology)

(7) ก่อนตัดสินใจพัฒนางานเพื่อนำเทคโนโลยีสารสนเทศมาใช้ปฏิบัติงาน ควรมีการจ้างเอกชนศึกษาลดขั้นตอนในการปฏิบัติงาน โดยการทำให้ Business Process Re-engineering เพื่อให้การลงทุนคุ้มค่า ก่อให้เกิดประสิทธิภาพในการปฏิบัติงาน ซึ่งเป็นการลดขั้นตอนและระยะเวลาที่สอดคล้องกับยุทธศาสตร์การพัฒนาระบบราชการ

(8) จัดทำคู่มือปฏิบัติงานหลังจากดำเนินการตามข้อ (7) แล้ว เพื่อให้เกิดการหมุนเวียนทำงานแทนกันได้ โดยไม่ต้องพัฒนาหรือใช้เวลาฝึกอบรมนาน ทำให้ลดค่าใช้จ่ายในการพัฒนาคน

บรรณานุกรม

บริษัทไฮเทคโนเอ็นจิเนียริ่ง จำกัด, โครงการพัฒนาเทคโนโลยีสารสนเทศกระทรวงแรงงานและสวัสดิการสังคม แผนแม่บทเทคโนโลยีสารสนเทศ

สำนักสารสนเทศแรงงานและสวัสดิการสังคม สำนักงานปลัดกระทรวงน กระทรวงแรงงานและสวัสดิการสังคม (ร่าง) แผนแม่บทเทคโนโลยีสารสนเทศ กระทรวงแรงงานและสวัสดิการสังคม

สำนักงานปลัดกระทรวงแรงงานและสวัสดิการสังคม แผนพัฒนาแรงงานและสวัสดิการสังคม ฉบับที่ 1 (พ.ศ. 2540 – 2544)

สำนักงานเลขาธิการคณะกรรมการเทคโนโลยีสารสนเทศแห่งชาติ ศูนย์เทคโนโลยีอิเล็กทรอนิกส์และคอมพิวเตอร์แห่งชาติ คู่มือการจัดทำแผนแม่บทเทคโนโลยีสารสนเทศ

สำนักงานเลขาธิการคณะกรรมการเทคโนโลยีสารสนเทศแห่งชาติ ศูนย์เทคโนโลยีอิเล็กทรอนิกส์และคอมพิวเตอร์แห่งชาติ 2541 แนวทางการจัดทำแผนแม่บทเทคโนโลยีสารสนเทศระดับกระทรวง ไอทีปริทัศน์ ปีที่ 6 ฉบับที่ 7 (กรกฎาคม – สิงหาคม 2541)

