



คู่มือกระบวนการศึกษาชุมชน

ศึกษากรณีการใช้เครื่องมือในการจัดเก็บข้อมูลเชิงคุณภาพ

ของ

นายวัลลภ รุ่งเรือง

ตำแหน่งอาจารย์ภาควิชารัฐประศาสนศาสตร์
คณะมนุษยศาสตร์และสังคมศาสตร์
มหาวิทยาลัยราชภัฏนครสวรรค์

เสนอคณะกรรมการประเมินผลงาน
เพื่อบรรจุกลับเข้ารับราชการตำแหน่งเจ้าหน้าที่วิเคราะห์นโยบายและแผน 6 ว
สำนักงานปลัดกระทรวงแรงงาน



112.05.6
1447ก



ห้องสมุดกระทรวงแรงงาน
คู่มือกระบวนการศึกษาชุมชน

สารบัญ

หน้า

คำนำ

บทที่ 1

บทนำ

1. ความเป็นมาและความสำคัญของคู่มือกระบวนการศึกษาชุมชน 1
2. วัตถุประสงค์ของการศึกษาคู่มือกระบวนการศึกษาชุมชน 4
3. ขอบเขตของคู่มือกระบวนการศึกษาชุมชน 4
4. ประโยชน์ที่คาดว่าจะได้รับ 5

บทที่ 2

กระบวนการศึกษาชุมชน

ตอนที่ 1 ขั้นตอนของกระบวนการศึกษาชุมชน 6

ตอนที่ 2 วิธีการศึกษาชุมชน 17

1. การสังเกต 18

2. การสัมภาษณ์ 22

3. การใช้แบบสอบถาม 27

4. การสนทนากลุ่ม 29

5. การใช้ข้อมูลเอกสาร 37

6. การใช้กระบวนการประชุมแลกเปลี่ยนความรู้ประสบการณ์นำเสนอข้อมูลข่าวสาร 39

บทที่ 3

การวิเคราะห์ข้อมูลชุมชน 45

1. หลักการในการวิเคราะห์ข้อมูลเชิงคุณภาพ 45

2. ขั้นตอนการวิเคราะห์ข้อมูลเชิงคุณภาพ 46

3. เทคนิคในการวิเคราะห์ข้อมูลเชิงคุณภาพ 51

บทที่ 4

บทสรุปและข้อเสนอแนะ 57

บรรณานุกรม 60

คำนำ

เอกสารผลงานทางวิชาการฉบับนี้ผู้ขอรับการประเมินได้จัดทำขึ้นเพื่อขอรับการประเมินบุคคล ในการพิจารณาของคณะกรรมการเพื่อบรรจุกลับเข้ารับราชการ ในตำแหน่งเจ้าหน้าที่วิเคราะห์นโยบายและแผน 6 ว สำนักงานปลัด กระทรวงแรงงาน การจัดทำเอกสารทางวิชาการฉบับนี้ได้ศึกษาค้นคว้ารวบรวมเอกสารและข้อมูลทางวิชาการเพื่อเป็นคู่มือในการศึกษาชุมชนอย่างเป็นกระบวนการเสนอลำดับขั้นตอนของการใช้เครื่องมือ (tools) ที่สำคัญในการจัดเก็บข้อมูลโดยเริ่มตั้งแต่การวางแผนดำเนินการ ขั้นตอนการจัดเก็บข้อมูลของแต่ละวิธีรวมทั้งเสนอแนวทางการวิเคราะห์ข้อมูลชุมชนโดยสรุปเป็นองค์ความรู้รวม (Holistic) สำหรับผู้ที่สนใจจะศึกษาทำความเข้าใจความเข้าใจเกี่ยวกับชุมชน

เนื่องจากปัจจุบันสถานะสังคมไทยยุคโลกาภิวัตน์ของเทคโนโลยีสารสนเทศ (IT) ซึ่งเปลี่ยนแปลงอย่างรวดเร็วและการเคลื่อนไหวของขบวนการกลุ่มประชาสังคมต่างๆเกิดขึ้นทั้งกลุ่มองค์กรเอกชน กลุ่มผลประโยชน์ รวมทั้งกลุ่มผู้ประกอบการด้านแรงงาน ซึ่งมีผลทางปฏิสัมพันธ์กับทางภาครัฐ ผู้ขอรับการประเมินจึง ได้จัดทำคู่มือที่แสดงขั้นตอนแนวทางปฏิบัติของกระบวนการทางวิชาการ และประสบการณ์จากการปฏิบัติจริงจากการเก็บข้อมูลพื้นฐานภาคสนาม (field research for fundamental data) ซึ่งประกอบด้วย วิธีการสังเกต การสัมภาษณ์ การใช้แบบสอบถาม การสนทนากลุ่มและการแลกเปลี่ยนความรู้ทางข้อมูลข่าวสารซึ่งจะนำมาเป็นแนวทางการวิเคราะห์ข้อมูลชุมชน ซึ่งหวังว่าข้อมูลฉบับนี้จะเป็นประโยชน์ในการศึกษากระบวนการชุมชนโดยทั่วไปให้เกิดประสิทธิภาพและบรรลุถึงวัตถุประสงค์ต่อผู้สนใจศึกษาในโอกาสที่เหมาะสมต่อไป

อนึ่ง หากงานวิชาการสำหรับคู่มือฉบับนี้มีข้อบกพร่องหรือขาดความสมบูรณ์ประการใด ผู้ขอรับการประเมินยินดีน้อมรับคำแนะนำจากคณะกรรมการทุกท่านด้วยความยินดียิ่งเพื่อจะได้นำข้อคิดเห็นเสนอแนะมาปรับปรุงใช้ประโยชน์ในการจัดทำคู่มือให้สมบูรณ์ต่อไป

ด้วยความเคารพอย่างยิ่ง

บทที่ 1

บทนำ

1. ความเป็นมาและความสำคัญของงานคู่มือกระบวนการศึกษาชุมชน

1.1 ความเป็นมา

แผนพัฒนาเศรษฐกิจและสังคมแห่งชาติ ฉบับที่ 9 (พ.ศ. 2545— 2549) เป็นแผนที่ได้ยัญเชิญแนวปรัชญาของเศรษฐกิจพอเพียง ตามพระราชดำริของสมเด็จพระเจ้าอยู่หัว มาเป็นปรัชญาในการนำทางในการพัฒนาบริหารประเทศ โดยยึดหลักทางสายกลาง เพื่อให้ประเทศรอดพ้นจากวิกฤติ สามารถดำรงอยู่ได้อย่างมั่นคงและนำไปสู่การพัฒนาที่สมดุล มีคุณภาพและยั่งยืน ภายใต้กระแสโลกาภิวัตน์และสถานการณ์เปลี่ยนแปลงต่างๆ ทั้งนี้เศรษฐกิจพอเพียง เป็นปรัชญาชี้ถึงแนวการดำรงอยู่และปฏิบัติของประชาชนในทุกระดับ ตั้งแต่ระดับครอบครัว ระดับชุมชน จนถึงระดับรัฐ ทั้งในการพัฒนาและบริหารประเทศให้ดำเนินกรไปในสายกลาง โดยเฉพาะการพัฒนาเศรษฐกิจเพื่อให้ก้าวทันต่อโลกยุคโลกาภิวัตน์ ความพอเพียง หมายถึง ความพอประมาณ ความมีเหตุผล รวมถึงความจำเป็นที่จะต้องมีระบบภูมิคุ้มกันในตัวที่ดีพอสมควร ต่อการมีผลกระทบใด ๆ อันเกิดจากการเปลี่ยนแปลงทั้งภายนอกและภายใน ทั้งนี้ต้องอาศัยความรอบรู้ ความรอบคอบ และความระมัดระวัง อย่างยิ่งในการนำวิชาการต่าง ๆ มาใช้ในการวางแผนและการดำเนินการทุกขั้นตอน และขณะเดียวกันจะต้องเสริมสร้างพื้นฐานจิตใจของคนในชาติ โดยเฉพาะเจ้าหน้าที่ของรัฐ นักทฤษฎี และนักธุรกิจในทุกระดับ ให้มีสำนึกในคุณธรรม ความซื่อสัตย์สุจริต และให้มีความรอบรู้ที่เหมาะสม ดำเนินชีวิตด้วยความอดทน ความเพียร มีสติ ปัญญา และความรอบคอบ เพื่อให้สมดุลและพร้อมต่อการรองรับการเปลี่ยนแปลงอย่างรวดเร็วและกว้างขวางทั้งด้านวัตถุ สังคม สิ่งแวดล้อม และวัฒนธรรม จากโลกภายนอกได้เป็นอย่างดี

การจัดทำแผนพัฒนาเศรษฐกิจและสังคมแห่งชาติ ฉบับที่ 9 ได้ตั้งอยู่บนพื้นฐานของการกำหนดวิสัยทัศน์ของสังคมไทยใน 20 ปีข้างหน้า โดยนำความคิดของทุกภาคทุกส่วนในสังคมทุกระดับ ตั้งแต่ระดับท้องถิ่นชุมชน ระดับจังหวัด ระดับอนุภาค และระดับชาติ มาสังเคราะห์เชื่อมโยงเข้าด้วยกัน โดยคำนึงถึงภาพรวมการพัฒนาที่ผ่านมา สถานการณ์และแนวโน้มการเปลี่ยนแปลงต่าง ๆ ทั้งภายในและภายนอกประเทศ เพื่อนำไปสู่สังคมไทยที่พึงประสงค์พร้อมรับการเปลี่ยนแปลงและสร้างคุณค่าที่ดีให้เกิดขึ้นในสังคมไทย

แผนพัฒนา ฯ ฉบับที่ 9 จึงเป็นแผนยุทธศาสตร์ที่ครอบคลุมทิศทางการพัฒนาประเทศ ในระยะปานกลางที่สอดคล้องกับวิสัยทัศน์ระยะยาว และมีการดำเนินการต่อเนื่องจากแผนพัฒนา ฯ ฉบับที่ 8 ในด้านแนวคิดที่ชื่อ “คนเป็นศูนย์กลางของการพัฒนา” ในทุกมิติอย่างเป็นองค์รวม และให้ความสำคัญกับการพัฒนาที่สมดุล ทั้งด้านตัวคน สังคม เศรษฐกิจ และสิ่งแวดล้อม โดยเฉพาะอย่างยิ่งในส่วนของภาครัฐที่ต้องให้การสนับสนุนเสริมสร้างกระบวนการเพิ่มความเข้มแข็งของชุมชนในการพัฒนาตนเองได้อย่างยั่งยืนแท้จริง

1.2 ความสำคัญของงานคู่มือกระบวนการศึกษาชุมชน

การพัฒนาประเทศโดยมีการวางแผนพัฒนาตั้งแต่แผนพัฒนาเศรษฐกิจแห่งชาติฉบับที่ 1 (พ.ศ. 2504 – 2509) เป็นการพัฒนาที่ไม่สมดุล กล่าวคือ เป็นการพัฒนาที่มุ่งเน้นสร้างความเจริญทางเศรษฐกิจ มากกว่าการพัฒนาในทุกด้านไปในอัตราความเร็วที่พร้อมกันและเป็นการพัฒนาที่จัดสรรทรัพยากรให้เมืองใหญ่ โดยเฉพาะกรุงเทพมหานครมากกว่าการกระจายไปยังท้องถิ่นชนบทต่าง ๆ ให้เจริญก้าวหน้าทัดเทียมกัน สภาพการพัฒนาที่ไม่สมดุลดังกล่าวนี้ ไม่ใช่การพัฒนาที่เป็นการเปลี่ยนรูปสังคมให้ไปสู่สภาวะที่ดีกว่าในทุกด้านที่แท้จริง แต่ทำให้เกิดการพัฒนาแบบเทียมแฝงที่เรียกว่า “เศรษฐกิจดี สังคมมีปัญหา การพัฒนาไม่ยั่งยืน”

ในช่วงก่อน พ.ศ. 2540 ขณะที่ความเจริญทางเศรษฐกิจโดยส่วนรวมมีอัตราสูงอย่างต่อเนื่อง แต่โครงสร้างพื้นฐานเศรษฐกิจในระดับชุมชนท้องถิ่นที่เป็นรากฐานของประเทศยังคงอ่อนแอ รายได้ของผู้ประกอบการอุตสาหกรรม พาณิชยกรรม และการเงินการธนาคารสูงขึ้น แต่รายได้ส่วนของชุมชนชนบทกลับลดลงหรือเพิ่มขึ้นในอัตราน้อย คนในเมืองได้รับการศึกษาสูงถึงระดับอุดมศึกษา แต่คนในชนบทส่วนใหญ่จบเพียงประถมศึกษา คนในชนบทอพยพมาหางานทำในเมืองมากขึ้น โครงสร้างและความสัมพันธ์ทางสังคม ความผูกพันในครอบครัวและในชุมชนเสื่อมคลายลง ศิลธรรมและจริยธรรมของผู้คนเสื่อมลง ปัญหาสุขภาพจิตเพิ่มขึ้นเรื่อย ๆ ทรัพยากรธรรมชาติที่เป็นพื้นฐานของชีวิตอยู่ในสภาพที่อาจจะไม่สามารถเกื้อหนุนการดำรงชีวิตที่ดีของคนไทยได้อย่างยั่งยืน พื้นที่ป่าไม้ลดลงเรื่อย ๆ พื้นที่ที่สภาพดินดีเหมาะแก่การเพาะปลูกลดลงอย่างรวดเร็ว การขาดแคลนน้ำ สำหรับการเกษตรและการบริโภคเป็นปัญหาที่รุนแรงมากขึ้นทุกปี และน้ำเน่าเสีย มลพิษในอากาศเป็นปัญหาที่ทวีความรุนแรงทั้งในเมืองและในชุมชนชนบทจากปัญหาดังกล่าวสะท้อนให้เห็นว่า ความอ่อนแอของภาคชนบทเป็นปัญหาที่สะสมมาตลอดช่วงเวลาเกือบสี่ทศวรรษของการพัฒนาประเทศวิกฤตการเงินและเศรษฐกิจที่เกิดขึ้นเมื่อต้นปี 2540 เป็นต้นมา ซึ่งทำให้ปัญหาต่าง ๆ ในชุมชนชนบทมีความรุนแรงมากยิ่งขึ้น การเสริมสร้างความเข้มแข็งของชุมชนเป็นนโยบายสำคัญประการหนึ่งที่รัฐบาลเร่งระดมความร่วมมือและสนับสนุนจากทุกฝ่าย เพื่อส่งเสริมให้ชุมชนชนบทที่มีอยู่ประมาณหกหมื่นกว่าหมู่บ้าน ในเจ็ดพันกว่าตำบลทั่วประเทศให้มีความเข้มแข็งมากขึ้น สามารถจัดการแก้ปัญหาต่าง ๆ และดำเนินการพัฒนาชุมชนของตนเองมากที่สุดเท่าที่ศักยภาพโอกาส และขีดความสามารถของแต่ละชุมชนจะเอื้ออำนวย

เนื่องจากความอ่อนแอของชุมชนในท่ามกลางกระแสการพัฒนา ที่มุ่งสร้างความเจริญเติบโตทางเศรษฐกิจแบบทุนนิยมเป็นเรื่องที่ตระหนักกันมากกว่า 30 ปี ทั้งในแวดวงวิชาการ ปัญญาชนนักพัฒนาเอกชน ผู้บริหารภาคเอกชน และข้าราชการที่มีความคิดก้าวหน้ารวมทั้งผู้นำของชุมชนชนบทที่วิสัยมองการพัฒนาชนบทและวิธีการบริหารงานพัฒนาชนบท ของภาครัฐภายใต้แนวคิดการพัฒนาประเทศที่เร่งรัดการสร้างเจริญ

เติบโตทางเศรษฐกิจนั้นมีความบกพร่องไม่เหมาะสมกับสภาพเงื่อนไขทางวัฒนธรรม และศักยภาพความพร้อมของคนชนบทและทรัพยากรธรรมชาติและ ไม่ได้เป็นวิธีทางที่มีประสิทธิภาพที่จะส่งเสริมความเข้มแข็งและความยั่งยืนของภาคชนบท กลุ่มบุคคลดังกล่าวรวมทั้งนักวิชาการต่างประเทศที่สนใจการพัฒนาประเทศไทยและองค์การพัฒนาระหว่างประเทศ โดยเฉพาะองค์การสหประชาชาติ ได้พยายามผลักดันเรียกร้องให้ภาครัฐ ทบทวนปรับเปลี่ยนแนวคิดและวิธีการบริหารการพัฒนา อันเป็นการเปลี่ยนกระบวนทัศน์ในการพัฒนาตามที่มีการเรียกร้อง ได้เกิดขึ้นจริงในช่วงแผนพัฒนาการเศรษฐกิจและสังคมแห่งชาติ ฉบับที่ 8 (พ.ศ. 2540—2544) ซึ่งเป็นช่วงเวลาที่สถานการณ์ทางการเมือง การบริหาร เศรษฐกิจ สังคมและวัฒนธรรมและเทคโนโลยี ทั้งในระดับประเทศและโลก และปัญหาต่าง ๆ ของชนบทไทยเอง กดดันให้ผู้มีบทบาทสำคัญ ในการกำหนดนโยบายการพัฒนาประเทศยอมรับถึงความจำเป็นที่จะต้องปรับเปลี่ยนกระบวนทัศน์การพัฒนาประเทศเสียใหม่

แผนพัฒนาเศรษฐกิจและสังคมแห่งชาติฉบับที่ 9 เป็นแผนที่มีจุดมุ่งหมายให้มีการปฏิรูปสังคม เศรษฐกิจการเมือง ไปพร้อม ๆ กัน เพื่อให้การพัฒนาเกิดผลประโยชน์ต่อคนไทยทุกหมู่เหล่าอย่างแท้จริง โดยปรับเปลี่ยนจุดมุ่งหมายของการพัฒนาประเทศเสียใหม่ กำหนดให้คนเป็นจุดมุ่งหมายหลัก หรือเป้าหมายสุดท้ายของการพัฒนา ให้ความสำคัญแก่การพัฒนาความสามารถของคนและการพัฒนาสภาพแวดล้อมทางเศรษฐกิจ สังคม การเมือง กฎหมาย วัฒนธรรม เทคโนโลยี ให้เกื้อต่อการพัฒนาคน ทั้งนี้ได้ปรับวิธีการและกระบวนการวางแผนจากการพัฒนาแบบแยกส่วนหรือรายสาขาการพัฒนามาเป็นการพัฒนาแบบรวมส่วน หรือองค์รวมที่ ส่วนต่าง ๆ มีความสัมพันธ์เชื่อมโยงซึ่งกันและกันอย่างเป็นระบบ

ในส่วนของการพัฒนาชนบท ได้กำหนดแนวคิดและนโยบายการพัฒนาชนบทที่เน้นการกระจายความเจริญไปสู่ท้องถิ่น การกระจายอำนาจให้ชุมชนและครอบครัวในชนบทมีความเข้มแข็ง มีศักยภาพความสามารถที่ดีพอ ที่จะทำการพัฒนาเศรษฐกิจ สังคม วัฒนธรรม การเมืองของชุมชนได้ปรับเปลี่ยนปรัชญาและหลักการของการบริหารงานเพื่อให้ประชาชนภาคธุรกิจเอกชน และภาคการพัฒนาอื่นมาผนึกกำลังกับภาครัฐให้การสนับสนุนเสริมสร้างกระบวนการเพิ่มความเข้มแข็งของชุมชนในการพัฒนาตนเอง

เนื่องจากการดำเนินงานด้านการบริหารจัดการ โครงการเพื่อพัฒนาคุณภาพชีวิตของชุมชนให้ยั่งยืน และเข้มแข็งอย่างต่อเนื่องทั้งจากการสนับสนุนจากภาครัฐและองค์กรเอกชนต่าง ๆ ดังกล่าวนั้น กระบวนการดำเนินงานยังไม่ประสบผลสัมฤทธิ์ตามเป้าหมายที่คาดหวังไว้ ในการเสริมสร้างชุมชนให้เข้มแข็ง เพื่อสนับสนุนแนวทางการพัฒนาต่อไป จากประสบการณ์ในการปฏิบัติงานของผู้ให้บริการประเมินผลงานมีความเห็นว่า จำเป็นที่จะต้องศึกษาค้นคว้าเกี่ยวกับข้อมูลของกระบวนการชุมชนเพื่อนำมาวิเคราะห์เกี่ยวกับการบริหารจัดการ โครงการต่าง ๆ เพื่อพัฒนาคุณภาพชีวิตที่ยั่งยืน โดยมีคนในชุมชนที่เข้มแข็งเป็นศูนย์กลางได้อย่างแท้จริง

ผู้ขอรับการประเมินผลงานพิจารณาตระหนักถึงความสำคัญของข้อมูลพื้นฐานดังกล่าว จึงได้ศึกษาค้นคว้าทางวิชาการเกี่ยวกับขั้นตอนกระบวนการศึกษาชุมชน เพื่อจัดทำเป็นคู่มือสำหรับใช้ศึกษาเครื่องมือในการจัดเก็บข้อมูลในภาคสนามด้านการวิจัยเชิงคุณภาพ เพื่อจะได้ข้อเท็จจริงรวมทั้งข้อมูลเชิงประจักษ์และนำมาวิเคราะห์อย่างเป็นระบบอันจะเป็นประโยชน์ในเรื่องการวิจัยเชิงคุณภาพด้านการศึกษากระบวนการชุมชนที่เข้มแข็งและด้านสังคมศาสตร์อื่น ๆ สำหรับผู้ที่สนใจจะใช้เป็นคู่มือสำหรับกำหนดแนวทางการดำเนินงานตามโครงการในโอกาสต่อไป

2. วัตถุประสงค์ของการศึกษาเพื่อจัดทำคู่มือฯ

การศึกษาค้นคว้าทางวิชาการเกี่ยวกับเครื่องมือที่สำคัญในการใช้จัดเก็บข้อมูลเชิงคุณภาพตามขั้นตอนของกระบวนการศึกษาชุมชน เพื่อจัดทำเป็นคู่มือของเครื่องมือต่าง ๆ สำหรับการดำเนินงานด้านการวิจัยภาคสนามของโครงการต่าง ๆ เกี่ยวกับการพัฒนาชุมชนให้เข้มแข็ง โดยมีวัตถุประสงค์เพื่อเป็นคู่มือสำหรับการใช้เครื่องมือแต่ละประเภทในการศึกษาด้านต่าง ๆ ของชุมชน ดังนี้

- 2.1 เพื่อศึกษาด้านภูมิปัญญา ระบบความเชื่อ ระบบทุนค่า ระบบความคิด ทัศนคติ พฤติกรรมกลุ่ม สมาชิกและผู้นำของชุมชน
- 2.2 เพื่อศึกษาหาความเข้มแข็งหรืออ่อนแอของการบริหารจัดการกลุ่มและองค์กรชุมชน
- 2.3 เพื่อศึกษาด้านกระบวนการเรียนรู้และเครือข่ายการเรียนรู้ของชุมชน
- 2.4 เพื่อศึกษาผลกระทบจากการดำเนินงานในส่วนของการบริหารจัดการของชุมชนด้านต่าง ๆ ดังนี้
 - 1.) ด้านเศรษฐกิจ
 - 2.) ด้านสังคม
 - 3.) ด้านการเมือง
 - 4.) ด้านทรัพยากรธรรมชาติและสิ่งแวดล้อม

3. ขอบเขตของการศึกษาจัดทำคู่มือฯ

3.1 ขอบเขตด้านเนื้อหา

การศึกษาจัดทำคู่มือฉบับนี้เป็นการศึกษาค้นคว้าข้อมูลของเครื่องมือประเภทต่าง ๆ เพื่อใช้ในการวิจัยสนามเชิงคุณภาพของกระบวนการศึกษาชุมชนจากเอกสาร (documentary) เช่น เอกสารทางวิชาการ บทความทางวิชาการ ผลงานทางวิชาการ ผลงานวิจัยที่เกี่ยวข้อง เอกสารผลงานด้านการประเมินผลโครงการชุมชนต่าง ๆ

3.2 ขอบเขตด้านการวิเคราะห์

การศึกษาจัดทำคู่มือฯ จะมีขอบเขตของการใช้เครื่องมือเพื่อจัดเก็บข้อมูล การวิเคราะห์ข้อมูล ดังนี้

3.2.1 เครื่องมือการจัดเก็บข้อมูลชุมชน

- | | |
|-------------------------------------|-----------------|
| 1.) การสังเกต | (Observation) |
| 2.) การสัมภาษณ์ | (Interview) |
| 3.) การใช้แบบสอบถาม | (Questionnaire) |
| 4.) การใช้สนทนากลุ่ม | (Focus group) |
| 5.) การใช้ข้อมูลเอกสาร | (Documentary) |
| 6.) การใช้กระบวนการประชุมแลกเปลี่ยน | |

ความรู้ประสบการณ์นำเสนอข้อมูลข่าวสาร (Appreciation Influence Control)

3.2.2 วิธีการวิเคราะห์ข้อมูลชุมชน

- 1.) หลักการในการวิเคราะห์ข้อมูลเชิงคุณภาพ
- 2.) ขั้นตอนในการวิเคราะห์ข้อมูลเชิงคุณภาพ
- 3.) เทคนิคในการวิเคราะห์ข้อมูลเชิงคุณภาพ

4. ผลประโยชน์คาดว่าจะได้รับ

- 4.1 ทำให้ทราบถึงเครื่องมือสำหรับใช้ในการจัดเก็บข้อมูลของชุมชน
- 4.2 ทำให้ทราบถึงขั้นตอนกระบวนการศึกษาชุมชน โดยใช้เครื่องมือประเภทต่าง ๆ เพื่อจัดเก็บข้อมูลของชุมชน ได้อย่างถูกต้องและเหมาะสม
- 4.3 ทำให้ทราบถึงวิธีการเทคนิคของการวิเคราะห์ข้อมูลชุมชนเพื่อให้ได้ผลที่ตรงตามความเป็นจริงเชื่อถือได้ และสามารถนำไปปฏิบัติได้ตามแผนงานหรือโครงการต่อไป
- 4.4 เพื่อใช้เป็นคู่มือสำหรับการดำเนินงานโครงการวิจัยเชิงคุณภาพด้านต่าง ๆ ที่ต้องใช้เครื่องมือตามที่ได้ศึกษาและค้นคว้าดังกล่าว

บทที่ 2

ขอบเขตของเนื้อหาในการศึกษาคู่มือ

กระบวนการศึกษาชุมชน

การศึกษาคู่มือเป็นกระบวนการทำความเข้าใจกับปรากฏการณ์ที่เกิดขึ้นในชุมชน ในมิติหรือในด้านต่างๆ ที่ผู้ศึกษาเพื่อทำความเข้าใจเกี่ยวกับชุมชนและนำองค์ความรู้ดังกล่าวไปใช้ตามวัตถุประสงค์ต่าง ๆ ซึ่งเอกสารผลงานฉบับนี้ ผู้ขอรับการประเมินได้จัดทำเพื่อเป็นคู่มือในการสร้างเครื่องมือ เพื่อจัดเก็บรวบรวมข้อมูลตามขั้นตอนของกระบวนการศึกษาคู่มือต่อไป

ตอนที่ 1 ขั้นตอนของกระบวนการศึกษาคู่มือ

นักวิชาการหลายท่าน ได้อธิบายขั้นตอนของกระบวนการศึกษาคู่มือ ไว้คล้ายคลึงกัน ดังนี้

สมศักดิ์ ศรีสันติสุข (2536 : 92 – 103) ได้เสนอขั้นตอนของการศึกษาคู่มือไว้ 4 ขั้นตอน ดังนี้

1. กำหนดวัตถุประสงค์ของการศึกษาคู่มือ
2. ศึกษาแนวคิดแลทฤษฎีชุมชนที่จะศึกษา
3. กำหนดชุมชนที่จะศึกษา
4. กำหนดวิธีการศึกษาคู่มือ

สุภาวค์ จันทวานิช (2537 : 92) ได้อธิบายขั้นตอนของการเก็บข้อมูลในภาคสนามของการวิจัยเชิงคุณภาพไว้ดังนี้

1. การเข้าสนาม
2. การสังเกตและจดบันทึก
3. การสัมภาษณ์
4. การใช้ข้อมูลเอกสาร
5. การตรวจสอบข้อมูล
6. การใช้หลักจรรยาบรรณในการวิจัย

สมทรง เขมะวิชานูวัต (2521 : 178) ใช้คำว่า สํารวจชุมชน แต่มีความหมายเหมือนกับ การศึกษาคู่มือ แต่มีรายละเอียดของการนำข้อมูลที่ได้จากการศึกษาคู่มือไปใช้ในการพัฒนาตามที่ประสงค์ต่อไป ซึ่งขั้นตอนดังกล่าวมีดังนี้คือ

1. การกำหนดวัตถุประสงค์ของการสำรวจ
2. การสำรวจตามวัตถุประสงค์
3. การวิเคราะห์ข้อมูล
4. การวางแผนปฏิบัติงาน
5. การปฏิบัติงานตามแผน
6. การประเมินผลงาน

จากแนวความคิดเกี่ยวกับกระบวนการศึกษาชุมชนของนักวิชาการหลายท่านพบว่า มีลักษณะที่คล้ายคลึงกัน ซึ่งในเอกสารฉบับนี้ จะอธิบายสาระสำคัญของกระบวนการศึกษาชุมชนแบบครบวงจร กล่าวคือ เป็นการศึกษาชุมชนอย่างเป็นระบบโดยเริ่มตั้งแต่การวางแผนดำเนินการดำเนินการ และการสรุปและประเมินผลการดำเนินการศึกษาชุมชน รวมทั้งในหน่วยสุดท้ายจะอธิบายถึงการนำข้อมูลที่ได้จากการศึกษาชุมชนไปใช้ในการจัดการศึกษา ซึ่งเป็นวัตถุประสงค์สำคัญประการหนึ่ง ของการดำเนินการครั้งนี้จึงเป็นการหลอมรวมแนวคิดต่างๆ ที่เกี่ยวข้องกับการศึกษาชุมชน โดยสรุปมีขั้นตอนสำคัญดังนี้

1. ขั้นตอนเตรียมการศึกษาชุมชน ประกอบด้วย
 - 1.1 การกำหนดวัตถุประสงค์ของการศึกษาชุมชน
 - 1.2 การศึกษาแนวคิดทฤษฎีที่เกี่ยวข้องกับการศึกษาชุมชน
 - 1.3 การเตรียมตัวผู้ศึกษาและสื่ออุปกรณ์
2. ขั้นตอนการดำเนินการศึกษาชุมชน
 - 2.1 การเข้าสนามและการสร้างความสัมพันธ์ (Rapport)
 - 2.2 การทำแผนที่ชุมชน
 - 2.3 การดำเนินการศึกษาชุมชน ซึ่งแบ่งออกเป็น
 - 2.3.1 การเลือกตัวอย่าง (Selecting sample)
 - 2.3.2 การศึกษาชุมชนโดยวิธีการต่างๆ
3. ขั้นวิเคราะห์ข้อมูลและสรุปผลการดำเนินการ

รายละเอียดของขั้นตอนการศึกษาชุมชน

1. ขั้นตอนเตรียมการศึกษาชุมชน เป็นขั้นตอนที่ผู้ดำเนินการจะศึกษาชุมชน ต้องมีการเตรียมความพร้อมทั้งในเรื่องของตนเอง ในเรื่องความรู้บางประการต้องใช้ในการศึกษาชุมชนในเรื่องของตนเองและความรู้พื้นฐานบางประการที่ต้องศึกษาชุมชน แบ่งออกเป็นขั้นตอน ดังนี้

1.1 การกำหนดวัตถุประสงค์และขอบเขตของการศึกษาชุมชน เป็นขั้นตอนที่ผู้ศึกษาชุมชนกำหนดวัตถุประสงค์ว่าจะศึกษาชุมชนไปเพื่ออะไร ศึกษาอย่างไรและศึกษาในเรื่องใดบ้าง ตามปกติผู้ศึกษาชุมชนมักมีกรอบความคิดในการศึกษาชุมชนได้อย่างกว้างๆ ดังนั้นในขั้น

ตอนนี้จึงเท่ากับเป็นการระบุนายละเอียดของการศึกษาชุมชนในด้านต่างๆ ได้แก่วัตถุประสงค์ของชุมชน ประเด็นหรือขอบเขตของข้อมูลในด้านต่างๆ และวิธีการศึกษาชุมชน

1.2 การศึกษาแนวคิดทฤษฎีที่เกี่ยวข้อง เป็นขั้นตอนที่ผู้ศึกษาชุมชน ทำการศึกษากระบวนการความคิดเชิงทฤษฎีที่เกี่ยวข้องกับการศึกษาชุมชน เพื่อใช้เป็นเครื่องมือทำการในการเก็บรวบรวมข้อมูล แต่อย่างไรก็ตาม มิใช่ว่าผู้ศึกษาชุมชนจะยึดหลักอยู่กับแนวคิดทฤษฎีดังกล่าว ผู้ทำการศึกษาชุมชนจะใช้แนวคิดทฤษฎีเป็นเครื่องมือในการเก็บรวบรวมข้อมูลเพื่อทำความเข้าใจข้อมูลเชิงประจักษ์ และอธิบายปรากฏการณ์ไปตามความเป็นจริงที่เกิดขึ้นซึ่งแนวคิดทฤษฎีโครงสร้างการหน้าที่ (Structural functionalism) แนวคิดเรื่องปฏิสัมพันธ์สัญลักษณ์ (Symbolic interactionism) แนวคิดเรื่องความสัมพันธ์ทางสังคม (Social relation) แนวคิดเรื่องเศรษฐศาสตร์การเมือง และแนวคิดเรื่องวัฒนธรรมชุมชน

1.3 การเตรียมตัวผู้ศึกษาชุมชนและอุปกรณ์ที่ใช้ในการศึกษาชุมชน เป็นขั้นตอนที่ผู้ศึกษาชุมชนต้องเตรียมความพร้อมของตนเอง โดยเฉพาะหากผู้ศึกษาชุมชนเป็นบุคคลภายนอกชุมชน อาจมีการเตรียมตัวในเรื่องสถานที่พักอาศัย การแต่งกายให้เหมาะสมกับชุมชน เตรียมเรื่องภาษาที่คนใช้ซึ่งอาจแตกต่างกันไปในแต่ละชุมชนท้องถิ่น และที่สำคัญต้องเตรียมตัวเรื่องวัฒนธรรม ขนบธรรมเนียมประเพณีของชุมชนนั้นๆ เพื่อจะได้ปฏิบัติตนได้ถูกต้องกับวัฒนธรรมแต่ละชุมชน ซึ่งจะช่วยให้สามารถเก็บรวบรวมข้อมูลได้อย่างราบรื่น นอกจากนี้ยังต้องมีการเตรียมในเรื่องของอุปกรณ์ที่ใช้ในการศึกษาชุมชนด้วย เช่น การถ่ายรูป เทปบันทึกเสียง อุปกรณ์บางอย่างที่จำเป็นใช้ในการอำนวยความสะดวกให้กับผู้ทำการศึกษาชุมชน

2. ขั้นตอนการศึกษาชุมชน

2.1 การเข้าสนามและสร้างความสัมพันธ์ เป็นการเข้าไปในพื้นที่ (Field) หรือสนามที่ผู้ศึกษาชุมชนได้กำหนดเป้าหมายไว้ โดยผู้ศึกษาชุมชนต้องเตรียมพร้อมก่อนที่จะเข้าสนามในเรื่องต่างๆ เช่น การศึกษาวัฒนธรรม ขนบธรรมเนียมประเพณีของชุมชน การศึกษาข้อมูลพื้นฐานที่สำคัญของชุมชนบางประการ นอกจากนี้ยังเป็นการแนะนำตัวให้ชาวบ้านในชุมชนได้รู้จัก ในกรณีที่ผู้ศึกษาชุมชน เป็นคนที่อยู่ในชุมชนนั้นแล้ว ก็ยังทำให้การศึกษาชุมชนเป็นไปได้เป็นอย่างดี หากผู้ศึกษาชุมชนเป็นบุคคลภายนอก การแนะนำตัวให้ชาวบ้านได้รู้จักว่าเป็นใคร มาจากไหน มาทำอะไรที่นี่ เพื่อให้ชาวบ้านเกิดความไว้วางใจในตัวผู้ศึกษาชุมชน สิ่งสำคัญที่สุดของการเข้าสนามและการแนะนำตัว คือ การกำหนดสถานภาพและบทบาทที่เหมาะสมของผู้ที่เข้าไปศึกษาชุมชน ซึ่งแบ่งออกเป็น 2 ลักษณะคือ เปิดเผยสถานภาพที่แท้จริง (Overt role) และไม่เปิดเผยสถานภาพที่แท้จริง (Covert role) ซึ่งทั้งสองกรณีนี้ อาจใช้แตกต่างกันตามสถานการณ์หรือสภาพของชุมชน ต้องการศึกษ สำหรับการสร้างความสัมพันธ์ (Rapport) เป็นขั้นตอนของการผูกมิตรไมตรีกับชาวบ้านในชุมชน ทำให้ชาวบ้านมีความไว้วางใจเกิดความคุ้นเคย จนกระทั่งผู้ศึกษาชุมชนมีสถาน

ภาพเป็น “คนใน” ไม่ใช่ “คนนอก” โดยเฉพาะผู้ศึกษาชุมชนได้เข้าไปอยู่อาศัยในชุมชน ก็ยังจะส่งผลให้เกิดความเข้าใจวิถีชีวิตความเป็นอยู่ แบบแผนการดำรงชีวิตของชาวบ้านเป็นอย่างดี และสามารถปฏิบัติตนได้อย่างกลมกลืนกับชาวบ้าน ทำให้กลายเป็นชาวบ้านไปเลยที่เรียกว่า Go native สุภาวงศ์ จันทวานิช (2537 : 92-98) ได้แนะนำเทคนิคที่จะทำให้การสร้างความสัมพันธ์ได้ดีไว้ดังนี้

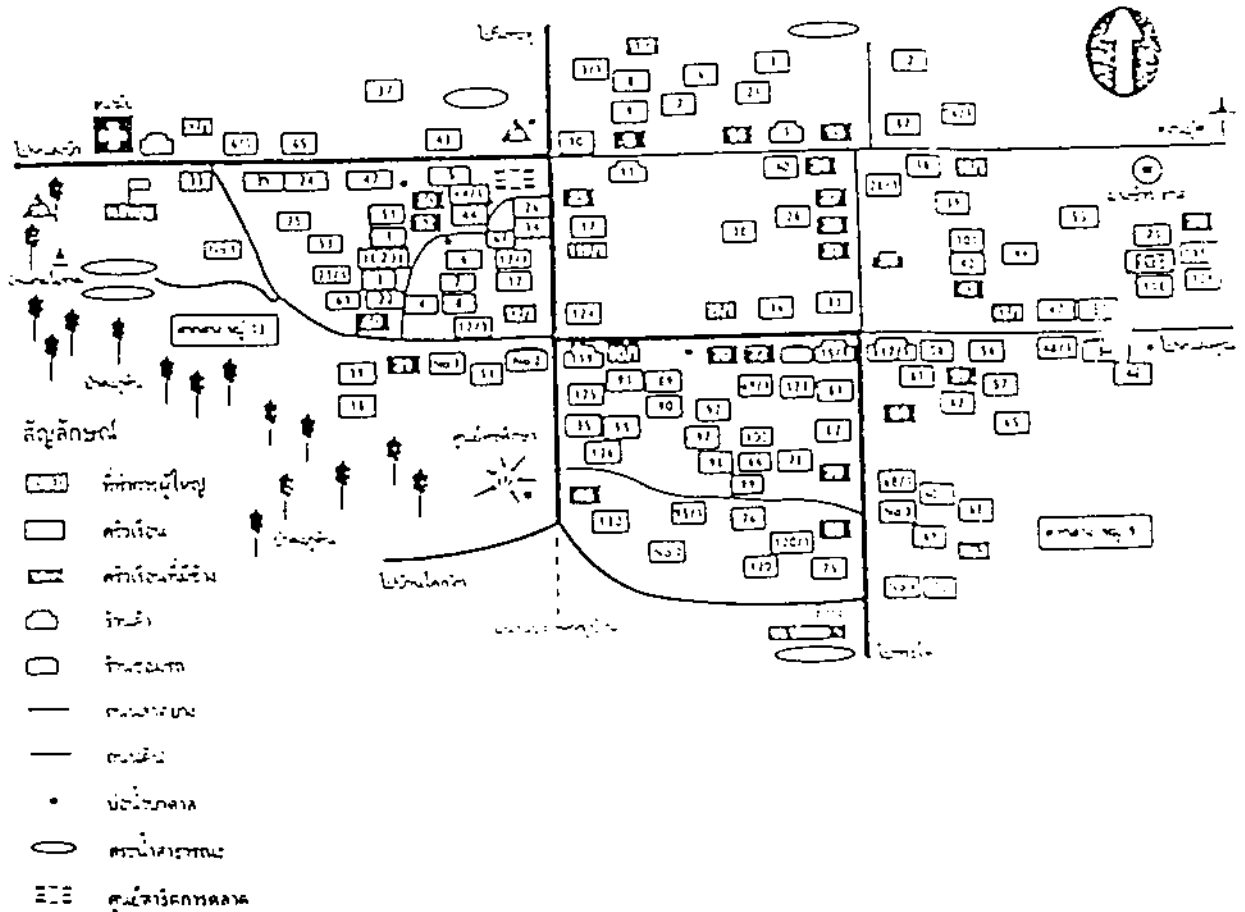
1. วางท่าที่สงบเสงี่ยม ไม่ทำตัวให้เด่นจนผิดสังเกตเพื่อไม่ให้ชาวบ้านรู้ว่าเราเป็นคนแปลกปลอมเข้ามา
2. หลีกเลี่ยงการถามคำถามที่จะทำให้ชาวบ้าน หรือผู้ตอบรู้สึกอึดอัดและจำเป็นต้องปกป้องตนเอง เช่น เรื่องหนี้สิน เรื่องอายุของครอบครัวและชุมชน
3. อย่าทำตัวหัดเทียมผู้นำชุมชน
4. พยายามเข้าไปมีส่วนเกี่ยวข้องกับเหตุการณ์ต่างๆ ที่เกิดขึ้นในชุมชนแต่เกี่ยวข้องอย่างสงบ และพร้อมที่จะช่วยเหลือจะทำให้ได้รับการยอมรับจากชาวบ้านเร็วขึ้น
5. หาใครคนหนึ่ง เป็นผู้เริ่มแนะนำเราให้รู้จักกับชาวบ้าน
6. เมื่อมีความรู้สึกอึดอัด ให้เข้าใจว่าเป็นเรื่องปกติธรรมดา เพราะเรากำลังเข้ามาอยู่ในสิ่งแวดล้อมใหม่ ชาวบ้านเองก็อึดอัดเช่นเดียวกับเรา ความอึดอัดไม่ได้หมายถึงความล้มเหลวในการสร้างความสัมพันธ์
7. ให้ถือว่าสิ่งต่างๆ ที่เกิดขึ้นในสนาม โดยเฉพาะการกระทำของเราไม่ใช่เรื่องส่วนตัว แต่เป็นเรื่องของงาน
8. อย่าคาดหวังว่าจะทำอะไรได้มากในวันแรกๆ การสร้างความสัมพันธ์ใช้เวลาเป็นเดือนๆ
9. เป็นมิตรกับทุกคน

2.2 การทำแผนที่พื้นที่เป้าหมาย (ชุมชน) การทำแผนที่ (Mapping) เป็นขั้นตอนของการเริ่มทำการศึกษาชุมชนอย่างเป็นรูปธรรม และเพื่อความสะดวกรวดเร็วของการศึกษาชุมชนควรหาชาวบ้านเป็นผู้นำในการเดินสำรวจชุมชน ก่อนจะนำข้อมูลต่างๆ มาบันทึกลงบนแผนที่ ซึ่งการทำแผนที่ชุมชนนั้นแบ่งออกเป็น 3 ลักษณะ คือ

2.2.1 แผนที่ทางกายภาพ (Physical map) เป็นแผนที่แสดงผลทางกายภาพของชุมชนหรือสนามที่เราจะเข้าไปศึกษา เช่น ตั้งอยู่ที่ไหน มีทางออกกี่ทาง ทางไหนบ้าง มีสภาพการณ์เป็นอย่างไร เช่น ภูเขา แม่น้ำลำคลอง หนองบึง ตรงไหนบ้าง มีสิ่งก่อสร้างอะไรในชุมชน เช่น วัดวาอาราม ตลาด ชุมชนที่อยู่ โรงเรียน เป็นต้น การทำแผนที่ทางกายภาพนั้นไม่มีวิธีการดำเนินการเพื่อความสะดวกรวดเร็วดังนี้

(1) ศึกษาแผนที่ทางกายภาพ ที่มีอยู่แล้วของชุมชนเป็นข้อมูลพื้นฐานเพื่อทำให้ผู้ศึกษาได้มองเห็นภาพทั้งหมดของชุมชน (ในกรณีที่มีชุมชนมีแผนที่ทางกายภาพอยู่แล้ว)

(2) เดินสำรวจปรากฏการณ์จริงๆ ในชุมชน แล้วนำข้อมูลมาพิจารณาประกอบกับแผนที่ทางกายภาพที่มีอยู่แล้ว พร้อมทั้งจัดทำแผนที่ทางกายภาพของชุมชนขึ้นและบันทึกข้อมูลที่เป็นผลจากการเดินสำรวจลงไป การศึกษาแผนที่ทางกายภาพ โดยการเดินสำรวจชุมชนจะทำให้ผู้ศึกษาชุมชนเข้าใจชุมชนได้อย่างลึกซึ้ง มิได้ เข้าใจแต่สภาพทางกายภาพ หรือพื้นที่ทางกายภาพ (Physical space) ซึ่งเป็นรูปธรรมที่ปรากฏอยู่เท่านั้น แต่เข้าใจถึงความหมายของหน้าที่ทางสังคม (Social meaning social function) ของพื้นที่ทางกายภาพด้วย ตัวอย่างเช่น แหล่งน้ำในชุมชน หากดูจากแผนที่ทางกายภาพจะระบุว่า มี แหล่งน้ำในชุมชน ซึ่งก็ต้องศึกษาว่าคนในชุมชนใช้แหล่งน้ำในการอุปโภคบริโภคอย่างไรบ้าง วิถีชีวิตของคนในชุมชนผูกพันกับแหล่งน้ำอย่างไร ใครบ้างที่มากทำกิจกรรมที่แหล่งน้ำ และมาทำอะไร และถ้าขาดแหล่งน้ำหรือเกิดภาวะดินเค็ม ชาวบ้านเขามีวิธีแก้ไขปัญหายังไง เพราะฉะนั้นการศึกษาถึงพื้นที่ทางสังคม (Social space) และเข้าใจหน้าที่ทางสังคม (Social function) ที่อยู่บนแผนที่ทางกายภาพ (Physical map) จะทำให้เราเข้าใจปรากฏการณ์ต่างๆ ที่เกิดขึ้นในชุมชนมากยิ่งขึ้น (โกมาตร จึงเสถียรทรัพย์และคณะ. 2545 : 22-23)



ข้อเสนอแนะในการทำหน้าที่ทางกายภาพ

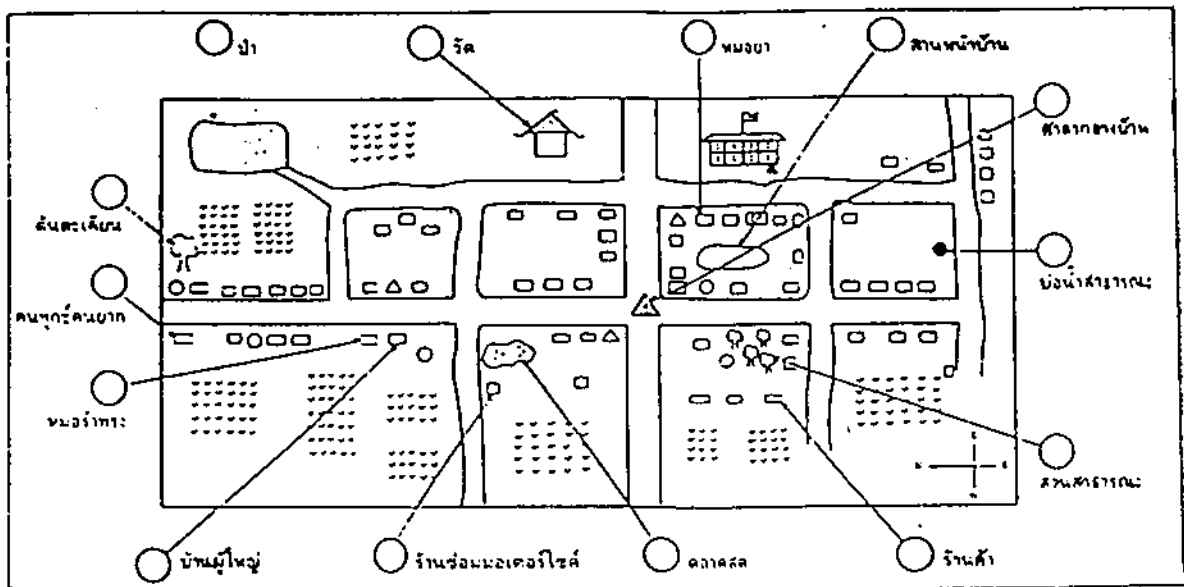
1. ควรเดินสำรวจด้วยตนเองโดยใช้แผนที่ ที่ได้ถูกจัดทำไว้เป็นข้อมูลพื้นฐานและพิจารณาว่าปัจจุบันมีสภาพเปลี่ยนแปลงไปอย่างไรบ้าง

2. กรณีที่ทำงานเป็นกลุ่มควรนำข้อมูลมาร่วมกันพิจารณากำหนดเป็นแผนที่ทางกายภาพร่วมกัน

3. ควรศึกษาให้ลึกซึ้ง ถึงสภาพทางสังคมที่มีความเกี่ยวข้องกับสภาพของชุมชน

ตัวอย่าง แผนที่แสดงถึงการศึกษความสัมพันธ์ระหว่างสภาพทางกายภาพและสภาพทางสังคมของชุมชน

พื้นที่ทางสังคม (social space) & หน้าที่ทางสังคม (social function)



(เฉลย : ก. สวนสาธารณะ, ข. บ่อน้ำสาธารณะ, ค. วัด, ง. บ้านผู้ใหญ่, จ. คนทุกชั้นคนยาก, ฉ. หมอรักษา, ช. ป่า, ซ. หมอยา, ฉ. ร้านค้า, ญ. ดันตะเกียน, ฎ. ศาลากลางบ้าน, ฏ. สถานพินิจ, ฐ. ร้านซ่อมมอเตอร์ไซด์, ท. ตลาดสด)

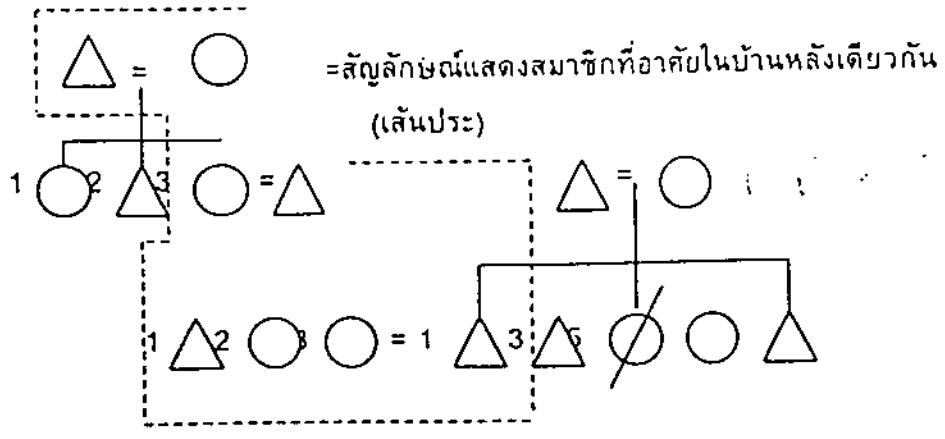
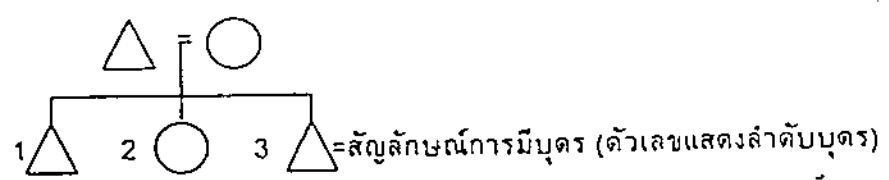
ภายในภาพนี้กิจกรรมต่างๆ ที่สำคัญเกิดขึ้นมากมายในชุมชน คุณคิดว่ากิจกรรมที่กำหนดให้ดังต่อไปนี้ ควรจะเกิดขึ้นบริเวณใดในชุมชน จากนั้นนำตัวอักษรหน้าข้อความไปเติมในช่องว่างที่อยู่ในภาพ

- วิทยาลัย หนุ่มสาว เค้าชอบพอกัน
- คนจนอย่างเราต้องเขาน้ำจากที่นี่
- พ่อเฒ่า แม่เฒ่า เค้าชอบไปนั่งคุยกัน
- เจ้านายก็คน ก็เห็นสนแต่บ้านนี้
- กลุ่มคนอย่างเรา ใครเค้าจะมามอง
- ที่รักษาทางใจในยามเจ็บป่วย
- แหล่งอาหารสำคัญ กินกันทั้งปี ไม่มีเสียเงิน
- รักษาแผนโบราณ สืบสานภูมิปัญญา
- ชาวสารมากมายน ไหลเวียนอยู่ที่นี่
- มีเจ้าแม่อยู่อาศัย คุ้มครองภัยให้หมู่บ้าน
- จัดประชุมครั้งใดต้องมาใช้ที่นี่
- ที่รวมกลุ่มแม่บ้าน นั่งทำงานอดิเรก
- ศูนย์รวมหนุ่มๆ เป็นที่ชุมนุมแต่งรถ
- ที่จับจ่ายสินค้า และอาหารสารพัน

2.2.2 แผนที่ทางประชากร (Demographic Map) เป็นการทำแผนที่ในเชิงประชากร โดยสำรวจครัวเรือนในชุมชนว่า ชุมชนมีกี่ครัวเรือน บ้านเลขที่อะไรบ้าง แต่ละบ้านชื่ออะไร มีลูกกี่คน อายุเท่าไร ซึ่งข้อมูลดังกล่าวเหล่านี้ เป็นข้อมูลที่แสดงความสัมพันธ์ของคนในครอบครัวและเครือญาติกัน ซึ่งบางครั้งเรียกว่า ผังเครือญาติ ซึ่งมีวิธีการโดยการพิจารณาจากข้อมูลที่ปรากฏอยู่บ้างแล้วในชุมชนและการสัมภาษณ์หรือสอบถามถึงวงศ์าคณาญาติของผู้คนในชุมชน เช่น นำมากำหนดเป็นสัญลักษณ์ ในแต่ละกลุ่มเครือญาติ ดังตัวอย่างต่อไปนี้

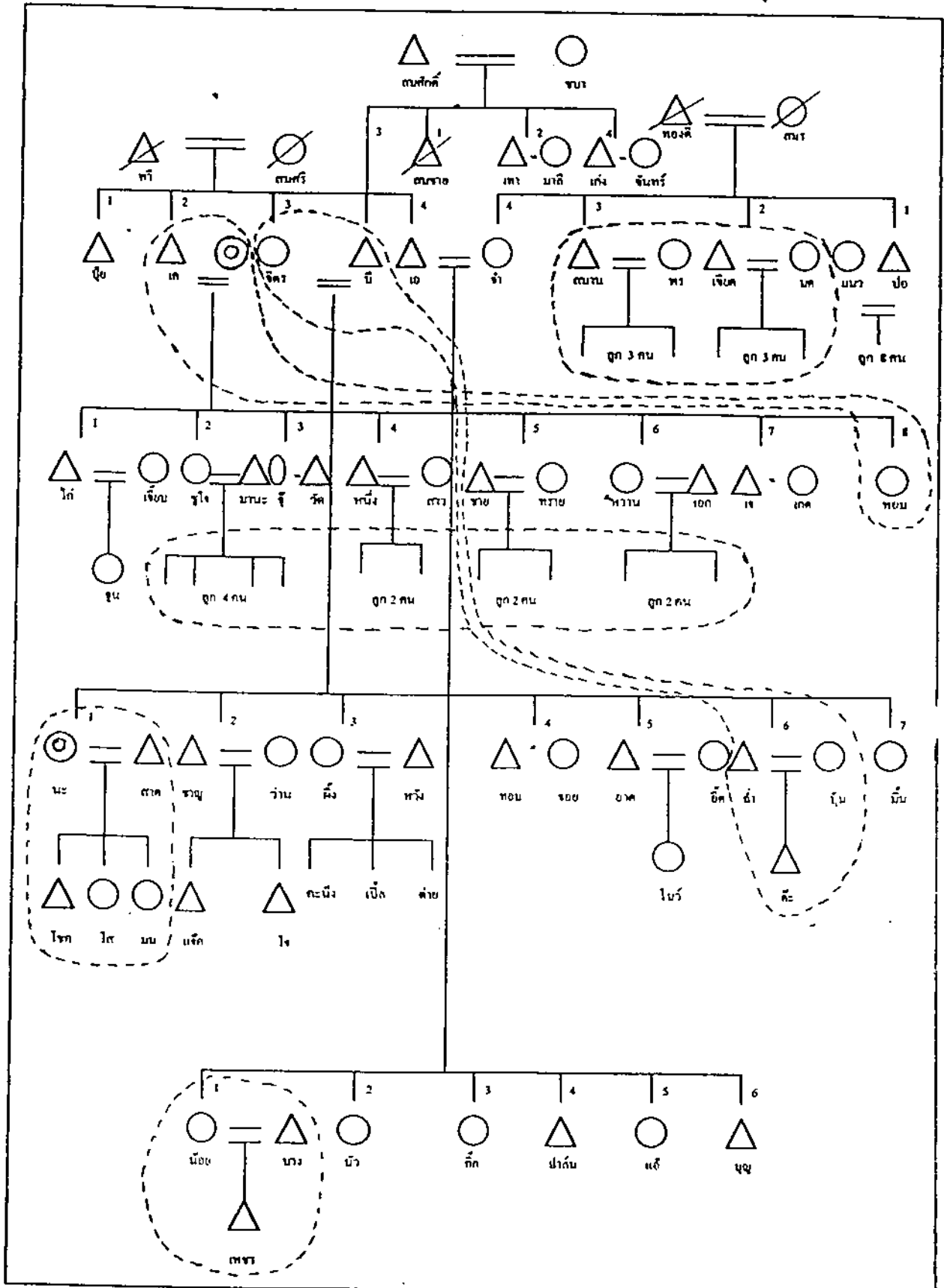
- = แทนผู้หญิง
- △ = แทนผู้ชาย
- ~~△~~ / ~~○~~ = สัญลักษณ์การตาย
- △ ⊙ = สัญลักษณ์การป่วย
- ▲ = สัญลักษณ์ผู้ให้ข้อมูล(ระบายนีติบ)
- = △ = สัญลักษณ์การแต่งงาน
- / △ = สัญลักษณ์การหย่าร้าง
- △ = สัญลักษณ์ขัดแย้งหรือมีปัญหา

1 ○ = △ = ○ = สัญลักษณ์การมีภรรยาสองคน (ตัวเลขแทนลำดับภรรยา)



โกมาตร จึงเสถียรทรัพย์และคณะ (2545 : 22-23)

แผนที่ประชากรแสดงความสัมพันธ์ของบุคคลต่าง ๆ ในครอบครัวชุมชน

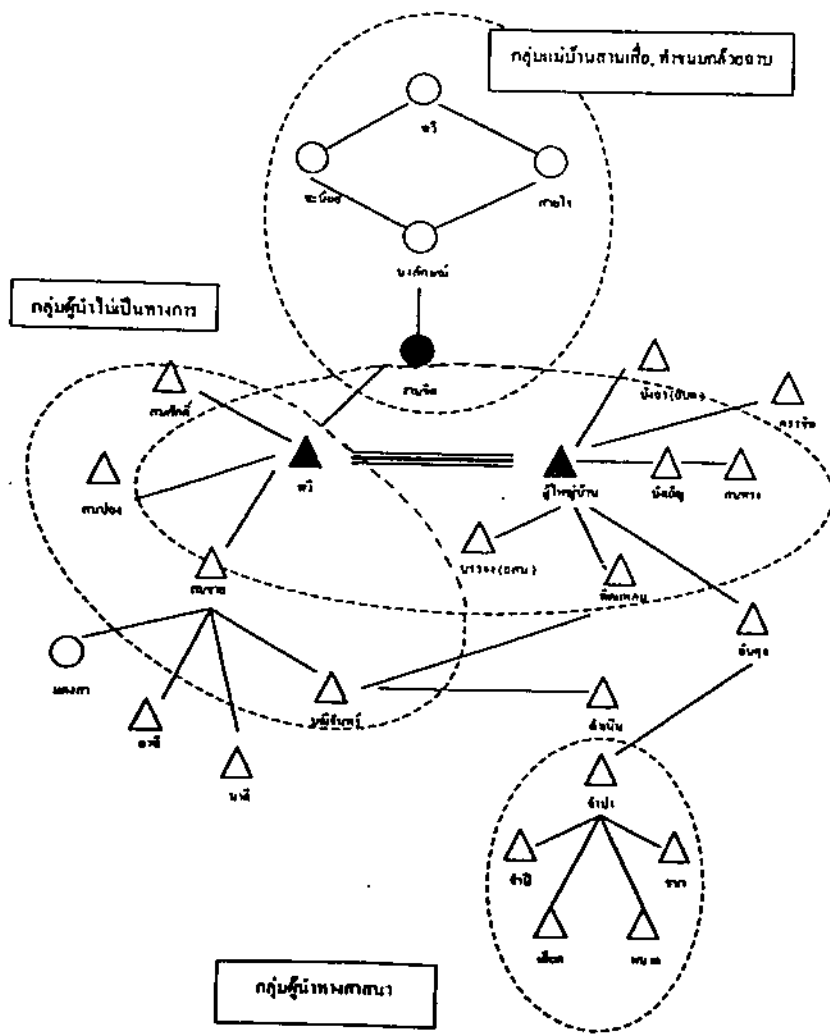


การทำแผนที่ประชากรจะทำให้เรารู้จักชาวบ้านในหมู่บ้านอย่างแท้จริงและเมื่อนำมาศึกษาประกอบกับแผนที่ทางกายภาพ จะทำให้ผู้ศึกษาเข้าใจความสัมพันธ์ของคนในชุมชนได้
อย่างดี นอกจากนี้ยังทำให้ผู้ศึกษาชุมชน เข้ากับชาวบ้านได้ดี

2.2.3 แผนที่ทางสังคม (Social map) เป็นการศึกษาข้อมูลเกี่ยวกับสถานภาพทางสังคมของคนในชุมชน เป็นการศึกษาถึงโครงสร้างทางสังคมของคนในชุมชน ซึ่งโกมาตร จึงเสถียรทรัพย์และคณะ (2545:54-60) ได้อธิบายว่าเป็นแบบแผนของความสัมพันธ์ทางสังคมในแง่มุมต่างๆ

นอกเหนือความสัมพันธ์ทางเครือญาติ หมายถึงการศึกษาโครงสร้างทางเศรษฐกิจ สังคม และการเมืองของชุมชน จึงมีความจำเป็นที่จะต้องศึกษาโครงสร้างชุมชนด้านต่าง ๆ คือ สถาบัน องค์กร และบุคคล ทั้งเป็นแบบทางการ และไม่ใช่องค์กร เมื่อนำข้อมูลมาพิจารณาโดยภาพรวมจะทำให้เกิดความชัดเจนยิ่งขึ้นในเรื่องภาพของชุมชนนั้น ๆ ประเด็นที่ควรศึกษาในเรื่องแบบแผนความสัมพันธ์ด้านต่าง ๆ ขององค์กรชุมชน

เมื่อศึกษาถึงแบบแผนของความสัมพันธ์ดังกล่าวแล้ว นำกำหนดเป็นแผนผังแสดงความสัมพันธ์เกี่ยวข้องกันเป็นแผนที่ทางสังคมของชุมชนนั้น ๆ ได้ดังตัวอย่างต่อไปนี้



โกมาตร จึงเสถียรทรัพย์และคณะ (2545 : 59)

2.3 การดำเนินการศึกษาชุมชนโดยวิธีต่าง ๆ

2.3.1 การเลือกตัวอย่าง (Selective sampling) เป็นการเริ่มต้นในการเก็บรวบรวมข้อมูลในแง่ของเวลา สถานที่ คนและเหตุการณ์ จากกลุ่มตัวอย่างที่อยู่ในชุมชน การเลือกตัวอย่างในการศึกษาชุมชนนั้น สฎางค์ จันทวานิช (2543 : 41-42) ได้เสนอแนะไว้ดังนี้

เวลา คือการเลือกจัดว่าจะทำอะไรตอนไหน จะสังเกตเหตุการณ์เวลาใดควรจัดเวลาสังเกตให้เหมือนกัน เช่น ถ้าไปสังเกตการบริโภคอาหารก็ควรไปครั้งแรก เวลา 7-9 นาฬิกา ครั้งที่สองเวลา 8-11 นาฬิกา เพื่อเราจะได้สามารถเชื่อมโยงเหตุการณ์ต่อเนื่องได้

สถานที่ คือการเลือกว่าเราจะทำอะไรที่ไหนก่อน สถานที่แห่งหนึ่งก็ให้ข้อมูลประเภทหนึ่ง เช่น ท้องนา จะได้ข้อมูลเรื่องการทำมาหากิน ส่วนเรื่องพิธีกรรมทางศาสนาต้องไปดูที่วัด เป็นต้น ในการเลือกสถานที่ไม่ควรเลือกจากการสุ่มตัวอย่าง (Random) แต่เลือกโดยพิจารณาจากโอกาสและความสอดคล้องของปัญหา

คน คือการเลือกว่าจะไปพบใครก่อน เพราะเขาจะให้ข้อมูลอะไรที่เราต้องการ ใครเป็นผู้ให้ข้อมูลสำคัญในชุมชน ทั้งนี้ขึ้นอยู่กับปัญหาของการวิจัย

เหตุการณ์ คือการเลือกศึกษาเหตุการณ์อะไร เช่น จะศึกษาผู้นำ ก็ต้องเลือกว่าจะศึกษาในเหตุการณ์ใด เช่น งานศพ หอจดจรรยา หรือในการเลือกตั้ง เป็นต้น

2.3.2 การดำเนินการศึกษาชุมชนด้วยวิธีการต่าง ๆ เป็นขั้นตอนที่ผู้ศึกษาชุมชนได้ลงมือศึกษาชุมชน ตามวัตถุประสงค์ที่กำหนดไว้ โดยใช้วิธีการที่ได้วางแผนไว้ เทคนิควิธีการศึกษาชุมชนมีหลากหลายวิธี ซึ่งนักวิชาการหลายท่านได้นำเสนอไว้คล้ายคลึงกัน พอสรุปวิธีการต่าง ๆ ได้ดังนี้ (สมศักดิ์ ศรีสันติสุข, 2536 : 96-102, สนทนา พลศรี, 2537 : 11-13, อัจฉรา โพธิยานนท์, 2536 : 163-174)

- 1) การสังเกต (Observation)
- 2) การสัมภาษณ์ (Interview)
- 3) การใช้แบบสอบถาม (Questionnaire)
- 4) การศึกษาจากเอกสาร (Documents)
- 5) การสำรวจ (Survey)
- 6) การศึกษาแบบอื่น ๆ ได้แก่
 - การประเมินสถานะชนบทแบบเร่งด่วน (Rapid Rural Appraisal)
 - การสนทนากลุ่ม (Focus groups)
 - ฯลฯ

สำหรับปาริชาติ วลัยเสถียร และคณะ (2543 : 69-70) ได้เสนอเทคนิควิธีการศึกษาชุมชนต่างจากนักวิชาการหลายท่าน โดยได้เสนอเทคนิควิธีการศึกษาชุมชนไว้ ดังนี้

- 1) การประเมินสถานะชนบทอย่างเร่งด่วน (Rapid Appraisal – RRA)

- 2) การประเมินสภาพชุมชนพหุอย่างมีส่วนร่วม (Participatory Rural Appraisal — PRA)
- 3) การวิจัยปฏิบัติการแบบมีส่วนร่วม (Participatory Action Research — PAR)
- 4) การศึกษาวิเคราะห์ระบบชนบท (Rural System Analysis — RSA)
- 5) การวิเคราะห์ระบบนิเวศเกษตร (Agro — ecosystem Analysis — AA)
- 6) การวิเคราะห์ชุมชนด้วยความละเอียดอ่อน (Soft System Analysis — SSA)
- 7) เทคนิค A — I — C (Appreciation Influence Control)
- 8) กระบวนการเรียนรู้ทางสังคม (Social Learning Process — SLP)

สำหรับเอกสารฉบับนี้จะนำเสนอรายละเอียดบางวิธีการที่นิยมนำมาใช้ในการศึกษาชุมชน ได้แก่ การสังเกต (observation) การสัมภาษณ์ (Interview) การสนทนากลุ่ม (Focus group discussion) การใช้แบบสอบถาม (Questionnaires) การใช้ข้อมูลเอกสารการศึกษาชุมชนโดยวิธีการอื่นๆ เช่น การใช้กระบวนการ A — I — C เป็นต้น

3. การวิเคราะห์ข้อมูลและสรุปผลการศึกษา

การวิเคราะห์ข้อมูลและสรุปผลการศึกษา เป็นขั้นตอนที่นำเอาข้อมูลมาจัดกระทำให้เป็นภาพและหาความหมาย แยกแยะองค์ประกอบ รวมทั้งเชื่อมโยง และหาความสัมพันธ์ของข้อมูล เพื่อให้สามารถไปสู่ความเข้าใจต่อการดำรงอยู่ และการเปลี่ยนแปลงของปรากฏการณ์ในชุมชน (ชยันต์ วรรณะภุติ, 2537 : 149) ซึ่งตามปกติแล้วการวิเคราะห์ข้อมูล มักดำเนินไปในระหว่างการเก็บข้อมูลในชุมชน ผลของการวิเคราะห์ข้อมูลเป็นข้อสรุปสำคัญที่นำไปสู่ความเข้าใจกับปรากฏการณ์ที่เกิดขึ้นในชุมชนอย่างชัดเจน ตามวัตถุประสงค์ของการศึกษาชุมชน นอกจากนี้ข้อมูลของชุมชนยังเป็นสาระสำคัญที่จะนำไปใช้ในงานพัฒนาในด้านต่างๆ ต่อไป ขั้นตอนนี้จะอธิบายรายละเอียดไว้ใน

ขั้นตอนต่อไป

ตอนที่ 2 วิธีการศึกษาชุมชน

การศึกษาชุมชนเพื่อทำความเข้าใจปรากฏการณ์ต่างๆ ที่เกิดขึ้นในชุมชนมีหลายวิธีที่ผู้ศึกษาชุมชนสามารถนำไปใช้ได้ ในเอกสารผลงานนี้ จะอธิบายรายละเอียดของวิธีการศึกษาชุมชนที่สำคัญๆ แต่ละวิธี เพื่อใช้เป็นคู่มือ ในการสร้างเครื่องมือในการวิจัยตามกระบวนการศึกษาชุมชน ดังนี้

1. การสังเกต (Observation)
2. การสัมภาษณ์ (Interview)
3. การใช้แบบสอบถาม (Questionnaires)
4. การสนทนากลุ่ม (Focus Group Discussion)
5. การใช้ข้อมูลเอกสาร (Documentary)
6. การใช้กระบวนการประชุมแลกเปลี่ยนความรู้ประสบการณ์นำเสนอข้อมูลข่าวสาร (Appreciation Influence Control AIC)

1. การสังเกต (Observation)

ความหมายของการสังเกต

นักวิชาการได้อธิบายความหมายของการสังเกตได้อย่างหลากหลายดังสรุปได้ดังนี้

ลูกวางค์ จันทวานิช (2543 : 45) ได้อธิบายว่า การสังเกตคือ การเฝ้าดูสิ่งที่เกิดขึ้นหรือปรากฏขึ้นอย่างเอาใจใส่ และกำหนดไว้อย่างมีระเบียบวิธี เพื่อวิเคราะห์หรือความสัมพันธ์ของสิ่งที่เกิดขึ้นนั้นกับสิ่งอื่น

นิตา จูโต (2540 : 91) ได้สรุปว่าการสังเกต หมายถึง การเฝ้าดูหรือศึกษาเหตุการณ์หรือเรื่องราวโดยละเอียด ดังนั้น เมื่อกล่าวถึงการสังเกตเพื่อรวบรวมข้อมูล ย่อมจะขึ้นอยู่กับวัตถุประสงค์ว่า ใครเป็นผู้สังเกต สังเกตอะไร ภายในสภาพการณ์อะไร เพราะความหมายของการสังเกตจะแปรเปลี่ยนไปตามบริบท

สุรพงษ์ โสธนะเสถียร (2545 : 349) อธิบายว่า การสังเกตหรือการสังเกตการณ์หมายถึง การกระทำใดๆ ของนักวิจัยเพื่อ จดจำปรากฏการณ์ที่อยู่รอบตัวเรา การกระทำใดมีจุดมุ่งหมายเพื่อการนำเอาปรากฏการณ์ที่จดจำไว้ นั้นๆ ไปใช้อธิบายความจริงทางสังคม

บุญธรรม กิจปรีดาบริสุทธ์ (2542 : 40) ได้สรุปว่า การสังเกตหมายถึง การใช้ประสาทสัมผัสอันได้แก่ ตา หู จมูก ลิ้น และกาย สังเกตหรือศึกษาพฤติกรรมและปรากฏการณ์ต่างๆ ที่เกิดขึ้น เพื่อหาข้อสรุปหรือข้อเท็จจริงตามที่ต้องการทราบ

เทัญแซ แสงแก้ว (2541 : 146) สรุปว่า การสังเกตคือ การเก็บข้อมูล โดยผู้วิจัยได้เฝ้าดูปรากฏการณ์บางอย่างที่เกิดขึ้นในกลุ่มผู้ถูกสังเกตอย่างตั้งใจ และมีการวางแผนเป็นระบบเพื่อหาคำตอบที่ตอบสนองวัตถุประสงค์ของการวิจัย โดยอาศัยประสาทสัมผัสทั้ง 5 และทำการบันทึกสิ่งที่ได้พบเห็น หรือสิ่งที่ได้สัมผัสไว้อย่างเป็นระบบ

วิริยา สุขวงศ์ (2540 : 87) สรุปว่า การสังเกต เป็นวิธีการหาข้อมูลเกี่ยวกับบุคคลหรือปรากฏการณ์ต่างๆ ที่เกิดขึ้นเป็นปกติวิสัย หรือเกิดขึ้นทันทีทันใด โดยอาศัยประสาทสัมผัสของผู้สังเกต

สรุปได้ว่า การสังเกต หมายถึง เก็บรวบรวมข้อมูลเกี่ยวกับปรากฏการณ์หรือเหตุการณ์ที่เกิดขึ้นในชุมชนที่ผู้ศึกษาชุมชนที่สนใจจะศึกษา โดยอาศัยประสาทสัมผัสของผู้สังเกตแล้วทำการบันทึกรายละเอียดต่างๆ ไว้

ประเภทของการสังเกต

ในการศึกษาภาคสนาม การสังเกต อาจแบ่งออกเป็น 2 ประเภทดังนี้ คือ

1. การสังเกตแบบมีส่วนร่วม (Participant observation) เป็นการสังเกตที่มีผู้สังเกตเข้าไปร่วมอยู่ในเหตุการณ์หรือทำกิจกรรมร่วมกับผู้ถูกสังเกต การเข้าไปร่วมนี้ยังแบ่งบทบาทของผู้สังเกตออกเป็น 2 ลักษณะคือ การเข้าไปมีส่วนร่วมอย่างสมบูรณ์ (Complete participant) และการเข้าไปร่วมโดยไม่สมบูรณ์ (Incomplete participant)

1.1 การเข้าไปมีส่วนร่วมในการสังเกตโดยสมบูรณ์ ผู้สังเกตจะเข้าไปในลักษณะเป็นสมาชิกส่วนหนึ่งของผู้ถูกสังเกต ร่วมเป็นทุกกิจกรรมเป็นไปตามธรรมชาติ เข้าถึงเหตุการณ์ หรือทุกสถานการณ์ ผู้ถูกสังเกตมีกิจกรรมอย่างไร มีบทบาทอย่างไร ผู้สังเกตก็ทำกิจกรรมหรือบทบาทนั้นเช่นเดียวกัน

1.2 การสังเกตแบบมีส่วนร่วมไม่สมบูรณ์ ผู้สังเกตจะเข้าไปมีส่วนร่วมในกิจกรรมบ้างตามที่เห็นสมควร ทั้งนี้เพื่อสร้างความสัมพันธ์ระหว่างผู้สังเกต กับที่ผู้ถูกสังเกตให้เกิดความสนิทสนมคุ้นเคยกัน ผู้สังเกตไม่รู้ตัวว่าถูกสังเกต ก็จะแสดงพฤติกรรมที่แท้จริงออกมา (บุญธรรม กิจปริดาภิสิทธิ์, 2542 : 41-42)

2. การสังเกตแบบไม่มีส่วนร่วม (Non – participant observation) เป็นการสังเกตที่ผู้สังเกตไม่เข้าไปร่วมในกิจกรรมของผู้ถูกสังเกต ผู้สังเกตกระทำตนเป็นบุคคลภายนอก ผู้ถูกสังเกตจะรู้ตัวหรือไม่รู้ตัวว่าถูกสังเกต ถ้าผู้ถูกสังเกตรู้ตัว ก็อาจทำให้พฤติกรรมที่แสดงออกผิดแผกไปจากความเป็นจริง การสังเกตจึงควรพยายามทำให้ผู้ถูกสังเกตไม่รู้ตัว การสังเกตแบบไม่มีส่วนร่วมแบ่งออกเป็น

2.1 การสังเกตอย่างมีโครงสร้าง (Structured observation) เป็นการสังเกตการณ์ที่เป็นระบบ ผู้ศึกษาทราบถึงวัตถุประสงค์ของการสังเกตการณ์ ผู้ศึกษาจึงมีการเตรียมการสิ่งที่ต้องการสังเกตไว้ล่วงหน้า ข้อที่ต้องการศึกษา และวิธีการวิเคราะห์ทำให้สามารถที่จะสังเกตการณ์อย่างเป็นระบบ

2.2 การสังเกตอย่างไม่มีโครงสร้าง (Unstructured observation) เป็นการสังเกตการณ์ที่ผู้ศึกษาได้เตรียมวัตถุประสงค์ของการสังเกตไว้ล่วงหน้า เนื่องจากการสังเกตแบบนี้เป็นการสังเกตพฤติกรรมของมนุษย์ ที่แสดงพฤติกรรมตามธรรมชาติในฐานะที่เป็นส่วนหนึ่งของสังคม พฤติกรรมที่แสดงออกจึงเป็นเงื่อนไขของบุคคลนั้น ผู้ศึกษาไม่อาจจะเตรียมการไว้ล่วงหน้าได้ เช่น ผู้ศึกษาไปสังเกตพฤติกรรมการบริโภคในชุมชน พฤติกรรมของแต่ละคน และแต่ละครอบครัว ย่อมจะแตกต่างกันไปไม่อาจจะตั้งเป็นกฎเกณฑ์ตายตัวได้

2.3 การสังเกตในห้องปฏิบัติการ (Laboratory observation) เป็นการสังเกตในสถานการณ์ที่ผู้ศึกษาได้กำหนดไว้ อาจจะใช้วิธีการสังเกตผ่านห้องกระจกที่มองด้านเดียว เพื่อมิให้ผู้ถูกสังเกตรู้ตัว (ปาริชาติ วลัยเสถียรและคณะ, 2543 : 98)

กรอบในการสังเกต สังเกตอะไร

ผู้ศึกษาชุมชน จะทำการสังเกตปรากฏการณ์ในชุมชน โดยสังเกตประเด็นดังต่อไปนี้ (นิศา ชูโต, 2540 : 96-97)

1. การกระทำ (Acts) หมายถึง พฤติกรรมของบุคคลในสถานการณ์หนึ่งในช่วงเวลาสั้นๆ คือตั้งแต่วินาที นาที ไปจนถึงชั่วโมง

2. กิจกรรม (Activities) หรือการกระทำของหลายๆ คนในฉากซึ่งแสดงความสำคัญและความผูกพันการกระทำที่เกี่ยวข้องกับหลายคนมากกว่าเป็นส่วนบุคคล หรือส่วนตัวซึ่งใช้เวลานานเป็นวัน สัปดาห์ เดือน

3. ความหมาย (Meanings) คือ การให้ความหมายของการกระทำ หรือกิจกรรมโดยคำพูดที่แสดงออกของผู้ให้ข้อมูล (Actor's verbal) อธิบายให้คำจำกัดความและทิศทางของการกระทำต่อสิ่งของ เหตุการณ์ และคุณลักษณะต่างๆ ของมนุษย์ เช่น ตามวัฒนธรรม ความเชื่อ ความเข้าใจ อุดมการณ์ ภาพตายตัว (Stereotype)

4. การมีส่วนร่วม (Participation) ของบุคคลต่างๆ ในการมีส่วนร่วมของสถานการณ์หรือฉากที่เราศึกษา ซึ่งอาจเป็นการแสดงออกถึงการมีส่วนร่วมของบุคคลในองค์กรที่มีรูปแบบอยู่แล้วในฉาก เช่น ร่วมอยู่ที่มินิกอล์ฟ เป็นกรรมการกลุ่มอาชีพ ทำหน้าที่เป็นกรรมการทำงานอยู่ในโรงงาน กลุ่มผู้ด้อยโอกาส กลุ่มผู้ใช้แรงงาน หรืออาจเป็นรูปแบบอันเกิดจากการคิดสร้างโดยคุณลมบัตินันเป็นส่วนร่วมในฉากหนึ่งๆ (Constructing pattern) ก็ได้

5. ความสัมพันธ์ (Relationship) ของบุคคลต่างๆ ลักษณะของความสัมพันธ์ที่เกิดขึ้นในช่วงเวลาที่มีอิทธิพลต่อกันและกัน ความสัมพันธ์ของกิจกรรมที่เชื่อมโยงในรูปแบบต่างๆ ไม่ว่าจะเป็นทางแนวตั้งหรือแนวนอน ทางมิตรหรือปรปักษ์ ทางปกป้อง หรือละเลย ฯลฯ รวมทั้งด้านความตระหนักในเรื่องราวเกี่ยวกับสถานการณ์ของมนุษย์ เช่น ความเจ็บป่วยในกลุ่มผู้เป็นโรคเอดส์ ความตาย ฯลฯ

6. สถานที่ (Settings) รูปแบบของทุกสิ่งทุกอย่าง ภายใต้ “สภาพศึกษา” ซึ่งถือเป็นหน่วยการวิเคราะห์ อาจเป็นสถาบันรูปแบบต่างๆ เช่น โรงเรียน โรงพยาบาล โรงแรม หรืออาจเป็นระบบ เช่น ระบบราชการ ระบบเอกชน ฯลฯ ซึ่งถ้ามีหลายหน่วยการวิเคราะห์ก็อาจแยกเป็นอนุระบบ (Sub setting) เช่น ศึกษารูปแบบของโรงเรียนราษฎร์ หรือโรงเรียนขนาดเดียวกันหรือประเภทเดียวกัน เป็นต้น

เมื่อสามารถแยกปรากฏการณ์สิ่งออกมาเป็นหน่วยย่อยๆ แล้วเราก็จะสามารถบอกได้ว่า ภายใต้สภาพการศึกษาของเรา เราจะสังเกตคุณลักษณะใด รูปแบบใด ช่วงเวลาใด ใช้บุคคล หรือกลุ่มหรือสถานที่ใดเป็นหน่วยการวิเคราะห์ ภายใต้หน่วยย่อยเราจะให้ภาพนิ่ง (Static) ณ เวลาหนึ่งเวลาใดเหมือน “รูปถ่าย” หรือจะแสดงภาพต่อเนื่องเหมือน “ภาพยนตร์” ในช่วงเวลาระยะนานเท่าใด จะวิเคราะห์รูปแบบใด ฯลฯ ทั้งนี้ย่อมจะขึ้นอยู่กับวัตถุประสงค์ของการวิจัยในแต่ละเรื่อง

ข้อดีและข้อจำกัดของการสังเกต

ข้อดีของการสังเกต

1. สามารถสังเกตหรือบันทึกพฤติกรรมได้ทันทีที่เกิดขึ้น
2. สามารถได้ข้อมูลที่แน่นอนตรงกับสถานการณ์จริงของพฤติกรรมนั้น

3. สามารถดำเนินการหรือเก็บข้อมูลได้มากกว่าวิธีอื่น ในกรณีที่เกิดความไม่เต็มใจจะให้ข้อมูลจากบุคคลหรือกลุ่มคน

ข้อจำกัดของการสังเกต

1. ไม่สามารถที่จะทำนายได้อย่างแน่ชัดว่า เหตุการณ์หนึ่งๆ จะเกิดตามธรรมชาติเมื่อใด จึงจะสังเกตการณ์ได้ทัน

2. มีปัญหาด้านปัจจัยสอดแทรกที่ไม่คาดคิดมาก่อน เช่น การจรรยา การจลาจล ความแปรปรวนของดินฟ้าอากาศ ฯลฯ ทำให้การสังเกตการณ์ไม่ได้ผลสมบูรณ์

3. ปัญหาระยะเวลาของเหตุการณ์ เช่น จะศึกษาประวัติชีวิตบุคคลโดยวิธีนี้ก็ลำบาก

4. การสังเกตการณ์มีข้อจำกัดในเรื่องกฎเกณฑ์หรือมารยาท เช่น การเข้าไปสังเกต การรับประทานอาหาร การสนทนา หรือการทะเลาะกันภายในบ้านบุคคลอื่น ฯลฯ

ปัญหาในการสังเกต

การสังเกตการวิจัยทางสังคมศาสตร์กระทำกับมนุษย์ ฉะนั้นจึงมีปัญหาเฉพาะซึ่งต่างไปจากการสังเกตสิ่งอื่นดังนี้ (จิวรรณ ปรุจวบเหมาะ 2527, 79-81)

1. การเข้าถึงผู้ที่จะถูกสังเกต การที่นักวิจัยจะเข้าไปสังเกตได้นั้นจะต้องได้รับการยอมรับจากชุมชนหรือบางคนในชุมชนเสียก่อนจึงจะมีโอกาสดำเนินการได้ นักวิจัยก็พยายามจะหาโอกาสนี้โดยการเข้าไปอาศัยร่วมอยู่กับชุมชนและทำตัวเสมือนเป็นสมาชิกหนึ่งของชุมชน แต่ก่อนจะเข้าไปได้ นักวิจัยต้องหาคนรู้จักที่จะชักนำนักวิจัยเข้าไปอยู่ในชุมชน แต่เมื่อเข้าไปอยู่แล้วก็มีใ้ว่านักวิจัยจะเป็นที่ยอมรับของทุกคนในชุมชนนั้น ถ้าหากคนในชุมชนยังไม่เข้าใจในเจตนาของนักวิจัย เขาก็จะมีข้อสงสัยและมักจะระมัดระวังพฤติกรรม ทำให้มีผลกระทบต่อข้อมูลที่จะมาด้วย ดังนั้นการรับของผู้ถูกสังเกตจึงเป็นเงื่อนไขแรกของการสังเกต

2. โอกาสที่จะสังเกต เหตุการณ์ที่นักวิจัยต้องการศึกษาอาจเปิดโอกาสให้นักวิจัยทำการสังเกตได้มากน้อยต่างกัน การมีส่วนร่วมมากทำให้การสังเกตได้น้อย ในบางเหตุการณ์นักวิจัยแทบไม่มีโอกาสได้เข้าไปสังเกตเพราะขัดต่อวัฒนธรรมของชุมชน ดังนั้นการอยู่ใกล้ชิดหรืออยู่ห่าง เหตุการณ์เกินไปก็ทำให้สังเกตไม่ได้ดีทั้งสองอย่าง

3. ลำดับความสำคัญของเหตุการณ์ บางครั้งมีเหตุการณ์เกิดขึ้นพร้อมๆ กันหลายเหตุการณ์ นักวิจัยไม่รู้จะสังเกตเหตุการณ์ไหนดี ในกรณีนี้เลือกเหตุการณ์เพียงอย่างเดียวโดยเลือกเหตุการณ์ที่คิดว่าจะมีโอกาสได้สังเกตอีกน้อยกว่า ถึงแม้จะพลาดบางเหตุการณ์ไปก็อาจใช้ข้อมูลแทนการสังเกตได้เพียงแต่ต้องระมัดระวังในการตรวจสอบข้อมูลให้มากขึ้น

4. การจดบันทึกข้อมูล เมื่อสังเกตนักวิจัยมักไม่อาจจดบันทึกข้อมูลได้โดยสะดวกเพราะเหตุผลหลายประการอีกทั้งยังพะวงว่าถ้ามีวแต่บันทึกจะคลาดจากเหตุการณ์ที่เกิดขึ้น กิจกรรมทั้งสองจึงแย่งเวลา

2. การสัมภาษณ์ (Interview)

ความหมาย

การสัมภาษณ์เป็นวิธีการหนึ่งที่ใช้ในการศึกษาชุมชน เป็นวิธีการเก็บรวบรวมข้อมูลจากผู้สัมภาษณ์กับ ผู้ให้สัมภาษณ์มีปฏิสัมพันธ์กัน เป็นการพูดคุยหรือสนทนาอย่างมีจุดหมายเพื่อให้ได้ข้อมูลเรื่องใดเรื่องหนึ่งที่ต้องการ มีนักวิชาการหลายท่านได้อธิบายความหมายการสัมภาษณ์ไว้คล้ายคลึงกันดังนี้

สุภาวศ์ จันทวานิช (2537 : 104) ได้สรุปว่า การสัมภาษณ์หรือการสนทนา ชักถามอย่าง มีจุดหมายหมาย เพื่อให้ได้ข้อมูลเรื่องใดเรื่องหนึ่ง ที่ต้องการในการวิจัยเชิงคุณภาพ ข้อมูลจากการ สัมภาษณ์จะช่วยอธิบายให้นักวิจัยพบเห็นสังเกตได้ แต่ยังไม่เข้าใจให้แจ่มแจ้งยิ่งขึ้น

สุพงษ์ โสธนะเสถียร (2545 : 400) ได้อธิบายการสัมภาษณ์เป็นอันตรกิริยาระหว่างนัก วิจัยเป็นผู้ชักถามกับตัวอย่างซึ่งเป็นผู้ให้ข้อมูล อันอาจมีผลกระทบตามมา การสัมภาษณ์ต้องเป็น การชักถามเชิงสร้างสรรค์ ต้องเป็นการค้นหาประสบการณ์ ความคิด ความรู้สึกเจาะลึกที่ผู้ตอบ เต็มใจ ที่จะเปิดเผย และเมื่อผู้ตอบเปิดเผยแล้ว ผู้ตอบต้องได้รับการกำประกันในเรื่องความลับ หรือความเป็นส่วนตัวจากการที่ให้สัมภาษณ์ไป

กรมการศึกษานอกโรงเรียน (มปป. : 32) ได้สรุปว่า การสัมภาษณ์คือการสนทนา ชักถามอย่างมีจุดหมาย เพื่อให้ได้ข้อมูลในเรื่องใดเรื่องหนึ่งที่ต้องการ ข้อมูลจากการสัมภาษณ์จะ ช่วยอธิบายถึงสิ่งที่เราพบเห็นหรือสังเกตได้ แต่ยังไม่เข้าใจ ให้ความชัดเจน

เพ็ญแข แสงแก้ว (2541 : 142) ได้สรุปว่า การสัมภาษณ์คือการพูดคุยโต้ตอบกันเพื่อ ทราบข้อเท็จจริง ความคิดเห็น ความรู้สึกนึกคิดในเรื่องที่ได้กำหนดไว้ล่วงหน้าการสัมภาษณ์จะ ประกอบด้วย ผู้สัมภาษณ์ (Interview) และผู้สัมภาษณ์ (Interviewer)

วิริยา สุขวงศ์ (2540 : 66) ได้สรุปความหมายของการสัมภาษณ์ไว้ 2 ลักษณะคือ

การสัมภาษณ์ หมายถึง กระบวนการสนทนาระหว่างผู้สัมภาษณ์กับผู้ถูกสัมภาษณ์เป็น กระบวนการสนทนาอย่างมีจุดหมาย เพื่อค้นหาข้อมูลหรือข้อเท็จจริง บางอย่างเป็นกระบวนการ ที่มีคนอย่างน้อยสองคนเผชิญหน้ากัน อาจรู้จักกันหรือไม่รู้จักกันมาก่อนเลยก็ได้ หรือ

การสัมภาษณ์ หมายถึง การค้นหาข้อเท็จจริงแบบเผชิญหน้า โดยผู้สัมภาษณ์จะเข้าไป ติดต่อกับผู้ถูกสัมภาษณ์โดยตรง เพื่อซักถามปัญหาต่างๆ ให้ได้ข้อมูลตามต้องการ อาจใช้แบบ สอบถาม เป็นคู่มือ หรือใช้คำพูดของตนเองก็ได้ แต่ให้ได้ข้อความตามต้องการ

ปาริชาติ วลัยเสถียรและคณะ (2543 : 100X) ได้อธิบายการสัมภาษณ์คือ การสนทนา ชักถามอย่างมีจุดหมาย เพื่อให้ได้ข้อมูลเรื่องใดเรื่องหนึ่งที่ต้องการ ข้อมูลจากการสัมภาษณ์จะ ช่วยอธิบายสิ่งที่พบเห็นหรือสังเกตได้ แต่ยังไม่เข้าใจ ให้เข้าใจแจ่มแจ้งยิ่งขึ้น จุดสนใจของการ สัมภาษณ์ คือ การหาข้อมูลเกี่ยวกับกฎ ระเบียบหรือระบบความหมายที่เหตุการณ์ หรือปรากฏ การณ์สังคมนั้นๆ มีอยู่เป็นเรื่องราวเกี่ยวกับบรรทัดฐานทางสังคม ซึ่งมีความเกี่ยวข้องกับระบบวัฒนธรรม โดยตรง

บุญธรรม กิจปรีดาบริสุทธิ (2542 : 56) ได้สรุปว่า การสัมภาษณ์ เป็นเทคนิควิธีการที่มีการพบปะสนทนากันอย่างมีจุดมุ่งหมาย เป็นการพบปะ ถามตอบกันโดยตรง หากมีข้อสงสัยหรือคำถามใด คำตอบใด ไม่ชัดเจนก็ถาม หรือทำความเข้าใจได้สามารถทำได้ทันที

จากที่นักวิชาการหลายท่านได้อธิบายความหมายการสัมภาษณ์ได้อย่างหลากหลายนั้น พอสรุปได้ว่า การสัมภาษณ์เป็นวิธีการเก็บรวบรวมข้อมูลที่ต้องการโดยการพูดคุยสนทนากันซักถามกันระหว่างผู้สัมภาษณ์กับผู้ให้สัมภาษณ์ เพื่อให้ได้ข้อมูลที่ต้องการนำไปใช้ในการศึกษาในเรื่องนั้นๆ ให้เข้าใจอย่างลึกซึ้งต่อไป

ประเภทของการสัมภาษณ์

การสัมภาษณ์สามารถแบ่งออกได้หลายประเภทแต่จะใช้หลักเกณฑ์ในการแบ่งประเภท ในการศึกษาครั้งนี้จะแบ่งออกเป็น 2 ประเภทคือ (ตุลภาวะ จันทวานิช, 2543 : 75-76)

1. การสัมภาษณ์แบบมีโครงสร้าง (Structured interview or formal interview) เป็นการสัมภาษณ์ที่มีลักษณะคล้ายกับการใช้แบบสอบถาม และเป็นวิธีการที่ค่อนข้างง่ายสำหรับการสัมภาษณ์ เพราะคำถามหรือสนทนาต่างๆ ได้ถูกกำหนดไว้ล่วงหน้าอย่างชัดเจน ลักษณะของการสัมภาษณ์จึงเป็นการสัมภาษณ์ที่มีคำถามและข้อกำหนดที่ตายตัว จะสัมภาษณ์ใครก็ต้องใช้คำถามแบบมีลำดับขั้นตอน การสัมภาษณ์แบบนี้อาจแบ่งออกเป็น 2 ประเภท

1.1 การสัมภาษณ์ตามแบบสอบถาม (Interview schedule) เป็นการสัมภาษณ์ตามแบบสอบถาม โดยมากมักจะทำไปใช้สัมภาษณ์ชาวบ้าน ที่ไม่มีความรู้ความสามารถที่จะเข้าใจแบบสอบถามที่ต้องกรอกเอง มีการนำแบบสอบถามไปสัมภาษณ์

1.2 การสัมภาษณ์ตามคำถามที่กำหนดไว้ (Questioned interview) เป็นการสัมภาษณ์แบบคำถามต่างๆ ที่มีไว้โดยการดัดแปลงการสัมภาษณ์แต่อย่างไร เช่น การสำรวจล้ามนในประชากร การสำรวจล้ามนในทางธุรกิจ เป็นต้น

2. การสัมภาษณ์แบบไม่มีโครงสร้างหรือไม่เป็นทางการ (Unstructured interview or informal) เป็นการสัมภาษณ์ที่ไม่มีขอบเขตของคำถามที่แน่นอน มีเพียงแนวทางการเป็นแนวทางการสัมภาษณ์ (Interview guide) ซึ่งสร้างขึ้นเป็นประเด็นหรือหัวข้อในการสัมภาษณ์โดยปกติการสัมภาษณ์แบบมีโครงสร้าง ผู้วิจัยมักจะเป็นผู้สัมภาษณ์เองเพราะรู้จุดประสงค์ที่ต้องการได้ข้อมูลอะไรบ้าง การสัมภาษณ์แบบนี้ ยังแบ่งออกเป็น 4 ประเภท คือ

2.1 การสัมภาษณ์แบบเปิดกว้างโดยไม่จำกัดคำตอบ การสัมภาษณ์แบบนี้มีความยืดหยุ่นมาก เพราะมีวัตถุประสงค์ให้ผู้ถูกสัมภาษณ์มีอิสระที่จะอธิบายแนวความคิดของตนเองไปเรื่อยๆ ในบางครั้งผู้สัมภาษณ์เพียงแต่กล่าวนำ ให้ผู้ถูกสัมภาษณ์ทราบวัตถุประสงค์ที่ต้องการทราบ และให้ผู้ให้สัมภาษณ์เล่าเรื่องโดยอิสระ

2.2 การสัมภาษณ์แบบมีจุดสนใจเฉพาะ (Focus interview) หรือการสัมภาษณ์แบบเจาะลึก (Indepth interview) การสัมภาษณ์แบบนี้เป็นการสัมภาษณ์ที่ผู้สัมภาษณ์มีจุดสนใจอยู่ และจะพยายามสนทนาซักถาม ให้ผู้ถูกสัมภาษณ์พูดคุยสนทนาในเรื่องหรือจุดที่สนใจ ผู้สัมภาษณ์

จะเลือกสัมภาษณ์เขาแต่จุดสนใจ โดยบางประเด็นที่ไม่สนใจที่จะไม่พูดคุยสนทนาในประเด็นนั้น ดังนั้นลักษณะสำคัญของการสัมภาษณ์แบบนี้ ผู้สัมภาษณ์จะต้องการข้อมูลบางอย่าง เมื่อเห็นว่าผู้ให้สัมภาษณ์พูดออกนอกประเด็น ผู้สัมภาษณ์ก็พยายามโยนเข้าหาประเด็นที่ต้องการ การสัมภาษณ์มีลักษณะเป็นการพูดคุยแบบหนึ่งเชิง ให้ได้คำตอบอย่างละเอียด การถามนอกจากอธิบายแล้ว ยังต้องหาเหตุผลว่า ทำไม อย่างไร และเป็นเพราะเหตุใด เป็นต้น

2.3 การตะล่อมกล่อมเกลตา (Probe) เป็นการสัมภาษณ์ที่ล้วงลึกเอาความคิดของผู้ให้สัมภาษณ์ ผู้ให้สัมภาษณ์ต้องให้พยายามใช้เทคนิคต่างๆ ที่จะต้องล้วงเอาข้อมูลของผู้ให้สัมภาษณ์ออกมาให้ได้ บางครั้งอาจต้องมีการสร้าง หรือหาเหตุการณ์สำคัญขึ้นมาเพื่อให้ผู้ให้สัมภาษณ์ได้แสดงความคิดเห็นออกมา

2.4 การสัมภาษณ์ผู้ให้ข้อมูลสำคัญ (Key – informant interview) เป็นการสัมภาษณ์บุคคลที่กำหนดไว้เฉพาะเจาะจงแล้ว ทั้งนี้เพราะว่าผู้ให้สัมภาษณ์เป็นบุคคลที่รู้ และมีข้อมูลลึกซึ้งซึ่งเป็นข้อมูลที่ผู้สัมภาษณ์ต้องการ เราเรียกบุคคลประเภทนี้ว่า “ผู้ให้ข้อมูลสำคัญ” หลักการสัมภาษณ์และขั้นตอนการสัมภาษณ์

การสัมภาษณ์ที่ดีต้องทำอย่างเช่นระบบและมีหลักเกณฑ์ที่ถูกต้อง จึงจะทำให้ได้ข้อมูลตามที่ต้องการ ซึ่งหลักการสัมภาษณ์ที่มีประกอบด้วยขั้นตอนดังนี้ (สุภาวงศ์ จันทวานิช . 2543 : 82-83)

ขั้นตอนการสัมภาษณ์

1. การเตรียมการสัมภาษณ์ โดยเฉพาะแบบเป็นทางการมีขั้นตอนต่อไปนี้

1.1 ควรเลือกกลุ่มตัวอย่างที่ไม่สัมภาษณ์ คือใคร มีจำนวนเท่าไรโดยเฉพาะในการสัมภาษณ์แบบเป็นทางการ

1.2 เตรียมงานขั้นต้นเกี่ยวกับกลุ่มตัวอย่าง ได้แก่ รายชื่อ ที่อยู่ ลักษณะของกลุ่มตัวอย่างทุกคน

1.3 วางแผนการสัมภาษณ์ โดยเตรียมคำถามไว้ล่วงหน้า กำหนดเวลาในการสัมภาษณ์ให้เหมาะสม

1.4 ซ้อมสัมภาษณ์บุคคลอื่น ที่มีใช้ผู้ตอบก่อนเพื่อจะได้แก้ไขคำถามให้สมบูรณ์ถูกต้อง ควรมีตัวอย่างหลายๆ อันไว้ใช้สับเปลี่ยนกันตามความเหมาะสม

1.5 เตรียมอุปกรณ์จดบันทึกให้เหมาะสมกับสถานการณ์

1.6 ติดต่อกับผู้ถูกสัมภาษณ์โดยนัดหมายเวลาไว้ล่วงหน้า

2. ขั้นเริ่มการสัมภาษณ์ มีขั้นตอนคือ

2.1 แนะนำตนเองต่อผู้ถูกสัมภาษณ์ ควรให้ความสำคัญและยกย่องผู้ถูกสัมภาษณ์

2.2 สร้างบรรยากาศให้รู้สึกเป็นกันเองด้วยการสนทนาหักทหายด้วยอธยาศัยยินดี

2.3 บอกวัตถุประสงค์ในการสัมภาษณ์ พร้อมทั้งให้คำสัญญาว่าจะเก็บเป็นความลับ

2.4 ถ้าจำเป็นต้องจำบันทึก หรือใช้เครื่องบันทึกเสียง ต้องแจ้งให้ผู้ถูกสัมภาษณ์ทราบ

2.5 พุดคุยเป็นการอุ่นเครื่องก่อนที่จะเริ่มสัมภาษณ์จริงๆ

3. ชั้นสัมภาษณ์ นักวิจัยควรปฏิบัติดังนี้

3.1 ใช้คำถามที่เตรียมไว้ล่วงหน้า เป็นแนวทางในการสัมภาษณ์

3.2 ควรเป็นนักฟังที่ตั้งใจฟังและคิดตาม รู้จักป้อนคำถามให้เหมาะสมกับจังหวะของ

ผู้ตอบ

3.3 ใช้ภาษาที่สุภาพเข้าใจง่าย ระวังเป็นพิเศษในกรณีที่ผู้วิจัยไม่รู้ภาษาของผู้ตอบดีพอ และในกรณีต้องใช้ล่าม

3.4 ทำให้ผู้สัมภาษณ์รู้สึกว่าเป็นเรื่องที่จะเปิดเผยระหว่างการสัมภาษณ์เป็นเรื่องพิเศษเฉพาะตัว เพื่อที่จะทำให้ผู้สัมภาษณ์เกิดความเต็มใจที่จะให้ข้อเท็จจริงต่างๆ

3.5 โดยทั่วๆ ไปแล้วก่อนจะสัมภาษณ์ควรหาทางติดต่อกับผู้ให้สัมภาษณ์โดยผ่านผู้ที่รู้จักกับผู้ที่จะให้สัมภาษณ์ หรือมีจดหมายแนะนำตัวผู้สัมภาษณ์ เพื่อให้ผู้ให้สัมภาษณ์เป็นกันเองกับผู้สัมภาษณ์

4. ชั้นการบันทึกข้อมูลและสิ้นสุดการสัมภาษณ์

1.1 จัดบันทึกข้อมูลตามความเป็นจริงและจดเฉพาะใจความสำคัญ

1.2 รีบทำบันทึกการสัมภาษณ์ให้สมบูรณ์หลังจากการสัมภาษณ์เสร็จสิ้นในทันที

1.3 รวบรวมข้อมูลและเอกสารต่างๆ ที่ได้จากการสัมภาษณ์แนบไว้กับบันทึกการสัมภาษณ์ด้วย

1.4 ถ้าพิจารณาเห็นว่าการจดบันทึกทำให้ผู้ตอบมีปฏิกิริยาซึ่งจะเป็นผลเสียต่อการสัมภาษณ์ ต้องงดการจดบันทึกแล้วใช้ความจำแทน

5. การอบรมผู้สัมภาษณ์

ในการวิจัยที่ใช้ผู้สัมภาษณ์จำนวนมากทำการสัมภาษณ์แบบเป็นทางการ โดยมีแบบสัมภาษณ์ ผู้วิจัยควรอบรมผู้สัมภาษณ์ก่อนหน้าวิจัย โดยมีรายละเอียดดังนี้

5.1 อธิบายให้ทราบถึงวัตถุประสงค์ของโครงการวิจัย และความจำเป็นที่ต้องสำรวจครั้งนี้ว่ามีอย่างไรบ้าง เพื่อให้ผู้สัมภาษณ์ทุกคนรับทราบและเข้าใจอย่างชัดเจน

5.2 ให้ผู้สัมภาษณ์ทุกคนเข้าใจคำถามแต่ละข้อแต่ละตอนให้ถูกต้อง และต้องให้ทุกคนเข้าใจในลักษณะที่คล้ายๆ กัน โดยนำแบบสัมภาษณ์มาชี้แจง ถ้าสามารถใช้ทุกคนจำคำถามได้ทั้งหมดก็จะยิ่งดี อธิบายเทคนิคของการสัมภาษณ์แก่ผู้สัมภาษณ์

5.3 ให้ผู้สัมภาษณ์ทราบว่า จะนำข้อมูลประเภทไหนมาทำการวิเคราะห์อย่างไร ซึ่งอาจมีทั้งตัวเลขและข้อความ มิเช่นนั้นอาจเก็บข้อมูลผิดพลาดได้

5.4 ให้ศึกษาสภาพท้องถิ่น และลักษณะของสังคมที่จะไปสำรวจก่อนเช่น ลักษณะภูมิประเทศ นิสัยใจคอ ภาษาและวัฒนธรรม เป็นต้น เพื่อเป็นการเตรียมตัวสร้างมนุษยสัมพันธ์ที่ดี และถูกต้อง

5.5 ให้พยายามปรับตัวให้เข้ากับหมู่คณะ มีความอดทนเสียสละ ง่าย ย่อมง่าย และไม่เป็นคนสร้างปัญหากับหมู่คณะ

5.6 การรักษาระเบียบวินัยของหมู่คณะ การรักษาความประพฤติส่วนตัว การรักษาเวลา มารยาทในการติดต่อพูดจากับผู้ถูกสัมภาษณ์ หรือการใช้ภาษาให้ถูกเหมาะสมกับผู้ถูกสัมภาษณ์

เทคนิคในการสัมภาษณ์

การสัมภาษณ์ที่ดีควรมีองค์ประกอบดังนี้ (สุภาพค์ จันทวานิช, 2537 : 106)

1. ผู้วิจัยควรให้ความสำคัญ ต่อข้อมูลเกี่ยวกับค่านิยมพื้นฐานของชาวบ้านในชุมชน ข้อมูลนี้เป็นพื้นฐานที่สำคัญสำหรับการซักถามต่อไป
2. ผู้วิจัยควรใช้เวลาในการสัมภาษณ์อย่างมีค่า คำนึงถึงว่าผู้ตอบแต่ละคนต่างก็มีการกิจที่จะต้องทำ จึงควรซักถามอย่างมีประสิทธิภาพ ทำให้ผู้ตอบไม่รู้สึกว่าต้องสูญเสียเวลาไปโดยเปล่าประโยชน์ ผู้วิจัยควรฟังมากกว่าพูด เพื่อให้ได้ข้อมูลจากผู้ตอบ
3. ผู้วิจัยควรวางกลยุทธ์ในการสัมภาษณ์แบบเป็นธรรมชาติที่สุด กล่าวอีกนัยหนึ่งก็คือ ไม่ใช้กลยุทธ์ใดๆ เลย การทำตัวตามสบายเป็นธรรมชาติ ทำให้ผู้ตอบเกิดความระแวงน้อยลง เกร็งน้อยลง
4. ผู้วิจัยต้องระมัดระวังในการใช้ภาษาว่า ได้ตั้งคำถามด้วยถ้อยคำที่สื่อความหมายตามที่ตนต้องการ และได้รับรู้คำตอบของผู้ตอบอย่างถูกต้องผิดพลาดเพราะไม่รู้ภาษาดีพอ
5. ผู้วิจัยอาจใช้คำถามเดิมซ้ำมากกว่าหนึ่งครั้ง โดยการเปลี่ยนถ้อยคำเสียใหม่ การถามซ้ำช่วยให้ได้คำตอบที่ชัดเจนขึ้น ได้รู้ความคิดเห็นของผู้ตอบเพิ่มขึ้น
6. ผู้วิจัยควรรู้จักใช้เทคนิคการหยุดเงียบ หรือคอยระหว่างที่ไม่มีคำตอบจากผู้ตอบ เทคนิคนี้กระทำไม่ได้ไม่ถนัดสำหรับนักวิจัยที่ไม่ใจเย็นพอ หรือเป็นคนช่างพูด ความเงียบเป็นสิ่งมีประโยชน์เพราะช่วยให้ผู้ตอบรู้ว่าผู้สัมภาษณ์กำลังรอคอยคำตอบอยู่ จำเป็นต้องพูดออกมาในที่สุด ข้อดีและข้อจำกัดของการสัมภาษณ์

การสัมภาษณ์มีข้อที่ดี และมีข้อจำกัดต่างๆ ซึ่งมีรายละเอียดดังนี้ (ปาริชาติ วลัยเสถียร และคณะ, 2543 : 104-105)

ข้อดีของการสัมภาษณ์

1. ผู้สัมภาษณ์มีโอกาสได้สังเกตและศึกษาสภาพการณ์ตลอดจนปฏิบัติการต่างๆ ที่เกี่ยวข้อง
2. ได้คำตอบที่แน่ชัดสมบูรณ์ เพราะสามารถอธิบายข้อสงสัยต่างๆ ได้แก่ผู้ตอบได้
3. สามารถเก็บข้อมูลได้ แม้ผู้ตอบจะมีการศึกษาต่ำหรือเป็นผู้ที่อ่านไม่ออกเขียนไม่ได้
4. โอกาสที่จะได้ข้อมูลมีสูงมาก เพราะผู้ตอบส่วนใหญ่ยินดีให้ความร่วมมือ

ข้อจำกัดของการสัมภาษณ์

1. ค่าใช้จ่ายค่อนข้างสูง

2. มีปัญหาเกี่ยวกับการฝึกให้คำแนะนำผู้ที่จะออกไปสัมภาษณ์การติดต่อและควบคุมการสัมภาษณ์

3. จะมีอคติหรือความลำเอียงของผู้สัมภาษณ์
4. ต้องใช้เวลาและแรงงาน

3. การใช้แบบสอบถาม (Questionnaire)

การใช้แบบสอบถามเป็นวิธีการหนึ่งที่มีนิยมนำใช้ในการเก็บรวบรวมข้อมูล ที่เกี่ยวกับความคิดเห็น ความสนใจและทัศนคติ ซึ่งสามารถใช้ได้ทั้งวิธีการส่งให้ผู้ตอบหรือให้เป็นแบบตัวต่อตัวเหมือนการสัมภาษณ์ก็ได้ (วีรยา สุขวงศ์, 2540 : 91)

รูปแบบของแบบสอบถาม

แบบสอบถามเป็นชุดของคำถาม ที่จัดเรียงได้อย่างเป็นระเบียบและเป็นระบบ สำหรับส่งให้กลุ่มตัวอย่างอ่าน และตอบคำถามด้วยตนเอง การสอบถามจะเป็นการถามข้อเท็จจริงเกี่ยวกับความคิดเห็นของผู้ตอบ โดยการใช้แบบสอบถาม ซึ่งตามปกติ แบบสอบถามมีรูปแบบสำคัญ 2 รูปแบบ คือ

1. แบบสอบถามปลายเปิด (Open ended questionnaire) เป็นรูปแบบของคำถามในลักษณะที่ถามอย่างกว้างๆ เปิดโอกาสให้ผู้ตอบได้ตอบอย่างเสรี ตามความพอใจ วัตถุประสงค์ของการใช้แบบสอบถามประเภทปลายเปิดนี้ มักใช้เมื่อต้องการข้อมูลหรือความคิดเห็นอย่างกว้างๆ ตัวอย่างเช่น

- ปัญหาทางเศรษฐกิจของชุมชนมีอะไรบ้าง
- วิธีการส่งเสริมคุณธรรมจริยธรรมของนักศึกษาควรดำเนินการอย่างไรบ้าง
- การบริหารจัดการธุรกิจชุมชนมีปัญหาและอุปสรรคอย่างไรบ้าง

2. แบบสอบถามปลายปิด (Close ended questionnaire) เป็นรูปแบบคำถามที่ผู้สร้างมีจุดมุ่งหมายแน่นอน ที่เป็นคำถามอยู่แล้วโดยเตรียมคำถามไว้ล่วงหน้า แล้วให้ผู้ตอบเลือกตอบตามที่กำหนดเท่านั้น ซึ่งแบบสอบถามประเภทนี้ มีหลายรูปแบบที่นิยมใช้กัน ได้แก่

2.1 แบบปลายปิด (Close ended) เป็นรูปแบบของคำถาม ที่ผู้ถามมีจุดมุ่งหมายแน่นอนอยู่ในใจ และจัดเตรียมคำตอบไว้ล่วงหน้าแล้ว ผู้ตอบเพียงแต่เลือกตอบจากคำตอบที่กำหนดให้เท่านั้น

2.2 แบบตรวจสอบรายการ (Check list) จะกำหนดคำตอบสำหรับคำถามมาให้ 2 อย่าง เท่านั้น เช่น ใช่ – ไม่ใช่, จริง- ไม่จริง ฯลฯ แล้วให้ผู้ตอบเลือกตอบเพียงอย่างหนึ่งเท่านั้น

2.3 มาตรการส่วนประมาณค่า (Rating scaie) เป็นแบบสอบถามที่แบ่งระดับของการตอบมากขึ้น โดยพิจารณาถึงว่าความรู้สึกของคนมีหลายระดับ เช่น ชอบก็มีตั้งแต่ชอบมากที่สุดจนถึงไม่ชอบเลย ซึ่งมีความละเอียดมากกว่าแบบตรวจสอบรายการ แต่ผู้ตอบจะต้องตอบเพียงระดับ

เดียวเท่านั้น แบบสอบถามชนิดนี้อาจใช้ตัวเลข หรือเส้นตรงแทนความรู้สึกในระดับต่างๆ ก็ได้ (วิริยา สุขวงศ์, 2540 : 91-92)

หลักในการสร้างแบบสอบถาม

การร่างแบบสอบถาม คือการวิเคราะห์เนื้อหาของข้อมูลที่ต้องการออกเป็นหัวข้อย่อยให้ละเอียดที่สุด แล้วพิจารณาว่าแต่ละหัวข้อย่อยนั้น ควรใช้คำถามรูปแบบใดจึงจะเหมาะสมที่สุด แล้วจึงเขียนข้อความหรือคำถามจากข้อย่อยๆ นั้นทีละข้อเพื่อให้ได้ความหรือคำถามที่ดี ควรเขียนคำถามให้มีลักษณะดังต่อไปนี้ (วิริยา สุขวงศ์, 2540 : 92-93)

1. ควรถามจากแนวคิดทั่วไปแล้ว จึงค่อยวกกลับมาสู่คำถามเฉพาะที่ต้องการในแนวความคิดทั่วไปนั้น
2. คำถามเกี่ยวกับประเภทของรายได้ การศึกษา อาชีพ ขนาด ครอบครัว ควรถามให้เฉพาะเจาะจงในสิ่งที่ต้องการเท่านั้น
3. หลีกเลี่ยงคำถามที่เกี่ยวกับความลำเอียงของผู้ตอบ เช่น เรื่องเกี่ยวกับชื่อเสียงของผู้ตอบ
4. พยายามใช้ภาษาที่คนทั่วไปเข้าใจ โดยเฉพาะศัพท์ทางวิชาการ ที่รู้เฉพาะกลุ่มไม่ควรใช้ ควรใช้ศัพท์ที่ผู้ตอบเข้าใจง่าย
5. หลีกเลี่ยงการใช้คำถามซ้อนคำถาม ปฏิเสธซ้อนปฏิเสธ หรือคำถามที่คลุมเครือ ซึ่งจะทำให้ผู้ตอบตีความหมายได้หลายอย่าง
6. สร้างคำถามที่จะให้คำตอบอย่างสมบูรณ์ และเหมาะสมกับผู้ตอบทุกคน
7. ในกรณีที่ใช้คำถามปิด ควรมีคำตอบที่ให้เลือกอย่างเพียงพอ
8. ควรขีดเส้นใต้ข้อความที่เน้นเป็นพิเศษในคำถาม
9. ควรมีคู่มือในการต้ออกแบบสอบถาม

ขั้นตอนในการสร้างแบบสอบถาม

บุญธรรม กิจปรีดาบริสุทธิ์ (2540 : 219-232) ได้อธิบายขั้นตอนของการสร้างแบบสอบถามได้ดังนี้

1. การกำหนดข้อมูลและตัวชี้วัด ซึ่งเป็นสิ่งที่ต้องการเก็บรวบรวมข้อมูลอะไร และมีตัวแปรอะไรบ้าง
2. การกำหนดรูปแบบของแบบสอบถาม ซึ่งเป็นขั้นตอนที่ผู้วิจัยตัดสินใจว่าจะใช้แบบสอบถามแบบใดดี
3. ร่างแบบสอบถาม เป็นขั้นตอนที่ผู้วิจัยเขียนข้อความคำถาม เพื่อเก็บรวบรวมข้อมูลที่ต้องการ
4. ตรวจสอบเพื่อปรับปรุงแก้ไข เป็นการตรวจสอบแบบสอบถามที่สร้างขึ้น เพื่อนำมาปรับปรุงให้มีคุณภาพต่อไป

5. การทำบรรณาธิการ (edting) เป็นการนำเอาข้อความที่ปรับปรุงแล้วมาจัดทำเป็นรูปเล่มเพื่อสร้างเป็นแบบสอบถาม

6. การทดลองใช้ เป็นการนำเอาข้อความที่สร้างเสร็จแล้วไปทดลองใช้ก่อนการนำไปใช้ในสถานการณ์จริง

ข้อดีและข้อจำกัดของการใช้แบบสอบถาม

ข้อดีของการใช้แบบสอบถาม

ข้อดีของการใช้แบบสอบถามในการเก็บรวบรวมข้อมูลมีหลายประการ เช่น ประหยัดค่าใช้จ่าย สะดวก รวบรวมข้อมูลที่มีตัวอย่างมากๆ ได้สรุปได้ง่ายกว่าวิจัย ผู้ตอบมีอิสระในการตอบมาก ผู้ตอบมีเวลานานพอที่จะใคร่ครวญหาคำตอบที่ตนแน่ใจจริงๆ คำตอบไม่ลำเอียงเป็นผู้ตอบจริงๆ การส่งแบบสอบถามใครๆ ก็ส่งได้ไม่ต้องใช้ผู้ชำนาญ

ข้อจำกัดของการใช้แบบสอบถาม

1. ขาดการติดต่อกับตัวอย่างหรือประชากรโดยตรง จึงไม่แน่ว่าจะได้ข้อมูลที่มาจากใจจริงของผู้ตอบหรือไม่

2. ลักษณะยึดหยุ่นน้อย ผู้ตอบไม่เข้าใจคำถามหรือเข้าใจอีกด้านหนึ่งอาจจะไม่ตรงกับความเป็นจริง หรือความตั้งใจของผู้วิจัย

3. มักได้แบบสอบถามกลับคืนมาเป็นจำนวนน้อย ทำให้ข้อสรุปที่ได้ไม่มั่นคงเท่าที่ควร

4. ไม่สามารถใช้กับตัวอย่างหรือประชากรที่อ่านและเขียนหนังสือไม่ออก

5. โดยปกติแล้วแบบสอบถามจะขนาดสั้นกะทัดรัด ดังนี้ จึงมีข้อความได้จำนวนจำกัด

6. ไม่สามารถกลับไปสอบถามหาคำตอบที่แท้จริงได้อีก

7. ผู้ตอบบางที่ไม่เห็นความสำคัญ อาจจะละเลยไม่ตอบ หรือขาดการพิจารณาในการตอบให้รอบคอบทำให้ขาดความเชื่อถือได้

8. ความต้องการหรือความรู้สึกลำเอียง ของผู้สร้างแบบสอบถาม อาจจะมีผลต่อการสร้างข้อความ ทั้งนี้เพราะผู้สร้างมีจิตแน่วแน่ที่ต้องการคำตอบที่พิสูจน์ว่า สมมติฐานที่สร้างขึ้นนั้นเป็นจริง

9. แบบสอบถามที่ส่งทางไปรษณีย์นั้น ตัวอย่างอาจไม่ได้ตอบเอง แต่ให้ผู้อื่นตอบแทนก็ได้ ซึ่งจะทำให้ผลที่ได้มีผิดพลาดไป

4. การสนทนากลุ่ม (Focus group discussion)

การสนทนากลุ่ม เป็นวิธีการเก็บข้อมูลของการวิจัยเชิงคุณภาพวิธีหนึ่ง ซึ่งเป็นวิธีการศึกษาให้ได้มาซึ่งข้อมูลเพื่อวัดความรู้ ทักษะคิดและพฤติกรรมของมนุษย์ รวมทั้งปัจจัยที่มีอิทธิพลต่อพฤติกรรมนั้นๆ โดยอาศัยหลักการของการเชิญผู้เป็นกลุ่มเป้าหมายมานั่งคุยกัน โดยมีผู้ดำเนินการสนทนา (Moderator) ทำหน้าที่ดำเนินการสนทนาให้ครอบคลุมเนื้อหาสาระที่ต้องการ ผู้ร่วม

สนทนากลุ่มนี้ จะได้มาจากการเลือกสรรตามหลักเกณฑ์ที่นักวิจัยกำหนดไว้ว่าจะเป็นผู้ที่สามารถให้คำตอบที่เป็นความรู้ และทัศนคติตรงตามวัตถุประสงค์ของการศึกษา และเป็นตัวอย่างที่ดีจากชุมชนหรือกลุ่มเป้าหมายที่ต้องการ

เทคนิคที่ใช้การจัดสนทนากลุ่มคือ การใช้พลวัตของกลุ่ม (Group dynamic) เป็นสิ่งกระตุ้นใจในคนแสดงความคิดเห็นและทัศนะของตนออกมาอย่างเปิดเผย และจริงจัง คำตอบที่ได้จากการสนทนากลุ่มจะเป็นคำตอบในเชิงเหตุผลที่ได้รับจากการกลั่นกรองจากสมาชิกในวงสนทนา ซึ่งการสนทนาจะมีการบันทึกไว้เป็นลายลักษณ์อักษรและบันทึกเสียงไว้ในเทปบันทึกเสียงเพื่อนำไปวิเคราะห์หาข้อสรุปของสาระคำตอบนั้น

ความหมายของการจัดสนทนากลุ่ม

วีรสิทธิ์ สิทธิไตรย์ และโยธิน แสงวงศ์ (2536 : 2) ได้ให้ความหมายการสนทนากลุ่มไว้ว่าเป็นการรวบรวมข้อมูลจากการนั่งสนทนากับผู้ให้ข้อมูลเป็นกลุ่ม ซึ่งผู้ร่วมสนทนากลุ่มนี้ได้มาจากการเลือกสรรตามหลักเกณฑ์ที่นักวิจัยกำหนดไว้ว่าจะเป็นผู้ที่สามารถให้คำตอบตรงประเด็น และสามารถตอบวัตถุประสงค์ที่สนใจศึกษามากที่สุด

โยธิน แสงวงศ์ (2530 : 47) ได้ให้ความหมายการสนทนากลุ่มไว้ว่า เป็นเทคนิคขั้นหนึ่งในการวิจัยเชิงคุณภาพ มีลักษณะเป็นการพูดคุยและเปลี่ยนความคิดเห็นอย่างกว้างขวางและเป็นอิสระในหัวข้อที่กำหนดให้ของกลุ่มบุคคลที่ได้รับการเลือกสรร ในวงสนทนาจะมีพิธีกร (Moderator) เป็นผู้ดำเนินการสนทนา ให้ครอบคลุมเนื้อหาสาระที่ต้องการ และเป็นไปตามขั้นตอนที่กำหนด สาระจากการสนทนากลุ่มจะมีการบันทึกไว้เป็นลายลักษณ์ และอยู่ในเทปบันทึกเสียงเพื่อนำไปวิเคราะห์หาข้อสรุปของหัวข้อวิจัยนั้น

วรรณี วงศ์เอก (2531 : 400) ได้ให้ความหมายของการสนทนากลุ่มไว้ดังนี้

การสนทนากลุ่ม เป็นการนั่งสนทนากันระหว่างผู้ให้สัมภาษณ์เป็นกลุ่ม ในระหว่างการสนทนากันของผู้ให้สัมภาษณ์นั้น จะมีผู้ดำเนินการสนทนา (Moderator) เป็นผู้คอยจุดประเด็นการสนทนาเพื่อเป็นการชักจูงใจให้บุคคลกลุ่มนี้ได้แสดงความคิดเห็นต่อประเด็น หรือแนวทางในการสนทนาให้ได้กว้างขวางลึกซึ้ง และละเอียดที่สุดเท่าที่จะเป็นไปได้ ในการสนทนาดังกล่าว มีลักษณะเปิดกว้างที่จะให้ผู้เข้าร่วมสนทนา แต่ละคนวิพากษ์วิจารณ์ หรือมีข้อสงสัยถามผู้เข้าร่วมสนทนาคนอื่น ๆ หรือตอบข้อวิพากษ์นั้นๆ ได้ รวมทั้งตั้งผู้ดำเนินการสนทนาด้วย การที่ผู้ร่วมสนทนาเหล่านั้นมีปฏิสัมพันธ์ต่อกันในระหว่างการสนทนานั้น จะเป็นสิ่งที่เข้าใจให้เกิดการสนทนาในระดับลึกซึ้งในแต่ละประเด็น

ปาริชาติ วลัยเสถียรและคณะ (2543 : 105) ได้อธิบายว่า การสนทนากลุ่มเป็นวิธีการศึกษาชุมชนอีกวิธีหนึ่ง ที่ประหยัดเงินและเวลา เป็นการสนทนากันระหว่างผู้ให้สัมภาษณ์เป็นกลุ่มประมาณ 6-12 คน โดยมีผู้ดำเนินการสนทนาคอยจุดประเด็นการสนทนาเพื่อชักจูงให้ผู้ร่วมสนทนาแสดงความคิดเห็น

จากนิยามดังกล่าว สรุปได้ว่าการสนทนากลุ่ม เป็นวิธีการศึกษาเชิงคุณภาพวิธีหนึ่งที่สำคัญผู้เข้าร่วมสนทนาในประเด็นต่างๆ ที่ผู้วิจัยสนใจจะศึกษาโดยผู้ร่วมสนทนาจะต้องเป็นผู้รู้ในเรื่องที่จะศึกษานั้นเป็นอย่างดี ในกลุ่มสนทนาจะมีผู้ดำเนินการสนทนาเป็นผู้จุดประเด็นคำถามต่างๆ และใช้พลวัตกรกลุ่มในการกระตุ้นให้ผู้สนทนาได้แสดงความคิดเห็นนั้นอย่างกว้างขวางและลึกซึ้ง

วัตถุประสงค์ของการจัดสนทนากลุ่ม

1. ใช้เพื่อสร้างให้เกิดสมมติฐาน (Generating hypothesis)
2. ใช้เพื่อสำรวจความคิดเห็น ทศนคติของกลุ่มประชากรต่อปรากฏการณ์ที่เกิดขึ้นที่สนใจจะศึกษา

ใจจะศึกษา

3. ใช้ในการทดสอบแนวความคิดในเรื่องที่เกี่ยวกับผลิตภัณฑ์ที่ผลิตขึ้นมาใหม่
4. ใช้ในการบำบัดรักษาเป็นการรวมกลุ่มเพื่อแลกเปลี่ยนความคิดเห็นในการช่วยแก้ปัญหาชีวิตแก่กันและกัน

ปัญหาชีวิตแก่กันและกัน

5. ใช้ในการประเมินผลการวิจัยต่างๆ หรือโครงการพัฒนา หรือประเมินผลทางด้านธุรกิจ
6. ใช้ในการพัฒนาแบบสอบถามและแบบสัมภาษณ์
7. ใช้เพื่อเป็นการค้นหาคำตอบที่ยังคลุมเครือหรือไม่แน่ชัดในการวิจัยเชิงปริมาณ เพื่อช่วยส่งเสริมงานวิจัยให้สมบูรณ์ยิ่งขึ้น

ช่วยส่งเสริมงานวิจัยให้สมบูรณ์ยิ่งขึ้น

8. ใช้ประโยชน์ในการทำการศึกษานำร่อง (Pilot study) ศึกษาบางเรื่องเพื่อเป็นแนวทางในการทำการนิศึกษา (case study) ต่อไป (วีรสิทธิ์ ลิทธิไตรย์ และโยธิน แสงวดี, 2536 : 9)

องค์ประกอบของการจัดสนทนากลุ่ม

การจัดสนทนากลุ่มมีองค์ประกอบต่างๆ ดังนี้ (โยธิน แสงวดี, 2536 : 89, ปารีชาติ วลัยเดภियงและคณะ, 2543 : 105-106, สาลิกา เมธานาวิน, 2541 : 6-13, นภาพรณ ะหวานนท์, 2534 : 18)

1. บุคลากรที่เกี่ยวข้อง ได้แก่

1.1 ผู้ดำเนินการสนทนา (Moderator) ผู้ดำเนินการสนทนาจะต้องเป็นผู้ที่ฟังและพูดภาษาท้องถิ่นได้ และเป็นผู้ที่มีบุคลิกภาพดี ดูภาพอ่อนน้อม มีมนุษยสัมพันธ์ ผู้ดำเนินการสนทนาเป็นผู้ที่รู้ความต้องการ และวัตถุประสงค์ของการศึกษาชุมชนในแต่ละครั้งเป็นอย่างดีและยังเป็นผู้กำกับการสนทนาของกลุ่มให้เป็นไปตามแนวทางของหัวข้อศึกษา และการควบคุมการดำเนินการสนทนาในกลุ่ม ผู้ดำเนินการสนทนาจะต้องมีความพร้อมในทุกด้าน ทั้งความเข้าใจในปัญหาการวิจัย เข้าใจเหตุผลที่มาของคำถามแต่ละข้อเป็นอย่างดี มีความสามารถระล่อมถามกลุ่มเดวนาเพื่อให้ได้คำตอบหรือความคิดเห็นที่ลึกซึ้ง ซึ่งต้องมีทักษะในด้านการสัมภาษณ์ (Interviewing skills) และกระบวนการกลุ่ม (Group processing skills)

1.2 ผู้จดบันทึกการสนทนากลุ่ม (Note taker) ผู้จดบันทึกการสนทนาจะต้องรู้วิธีว่าจะจดบันทึกอย่างไรให้มีประสิทธิภาพ ทั้งนี้เพราะนอกจากจะจดคำพูดของผู้ร่วมสนทนาแล้ว ยัง

ต้องจัดบันทึกกิจกรรมทำทางของสมาชิกผู้ร่วมสนทนาด้วยว่าเป็นอย่างไร ซึ่งถือว่าเป็นการจัดบันทึกบรรยากาศของการสนทนาด้วย ดังนั้นผู้จัดบันทึกการสนทนาควรได้รับการฝึกฝนอย่างดีในการบันทึกเพื่อจะได้เข้าใจในประเด็นคำถามต่างๆ อย่างถูกต้อง ซึ่งจะช่วยให้การจัดบันทึกได้ง่ายขึ้น หลักการจัดบันทึกคือ ผู้จัดบันทึกจะต้องจัดให้ได้อย่างน้อยคำถามที่เริ่มต้นประโยคแรกของผู้สนทนาทุกคน เพื่อว่าเมื่อถอดเทปจะสามารถกำหนดได้ว่าใครเป็นผู้พูดประโยคไหน ผู้จัดบันทึกควรเป็นผู้ถอดเทปบันทึกเสียงด้วย เพราะต้องถอดคำถามคำตอบ และเป็นคำตอบของใคร ซึ่งผู้จัดบันทึกจะเป็นผู้ทราบและเข้าใจดีที่สุด อันจะเป็นประโยชน์ต่อการวิเคราะห์ข้อมูลอย่างละเอียด

1.3 สมาชิกกลุ่มสนทนา การคัดเลือกผู้ร่วมสนทนา ผู้ศึกษาควรกำหนดเกณฑ์ในการคัดเลือกบุคคลเข้าร่วมสนทนา โดยยึดตามวัตถุประสงค์ของการศึกษาในแต่ละครั้งและการคัดเลือกบุคคลเข้าร่วมกันสนทนานั้น ผู้ที่เข้าร่วมสนทนาต้องมีคุณลักษณะและภูมิหลังที่คล้ายคลึงกัน (Homogenous) เพราะจะทำให้ผู้ร่วมสนทนา มีความสบายใจและกล้าที่จะแสดงความคิดเห็นออกมาโดยปราศจากการครอบงำหรือเกรงกลัวแต่อย่างใด เมื่อคัดเลือกสมาชิกเพื่อสนทนากลุ่มได้แล้ว ควรไปเชิญด้วยตนเอง เพื่อสอบถามผู้ที่ถูกคัดเลือกสมาชิกเพื่อสนทนากลุ่มได้แล้ว ควรไปเชิญด้วยตนเอง เพื่อสอบถามผู้ที่ถูกคัดเลือกให้ชัดเจน เป็นการให้ความสำคัญแก่ผู้ถูกคัดเลือก และสร้างความสัมพันธ์ที่ดีเพื่อความร่วมมือ

1.4 ผู้ช่วยทั่วไป เป็นบุคคลที่ทำหน้าที่ช่วยเหลือในเรื่องต่างๆ ไป เช่น คอยบริการเครื่องดื่ม บันทึกเทป เปลี่ยนเทป และให้ความสะดวกแก่ผู้เข้าร่วมสนทนาในเรื่องอื่นๆ

๑ แนวทางการสนทนากลุ่ม สิ่งแรกที่ผู้ต้องทำในเรื่องของการสนทนากลุ่ม คือ การกำหนดเรื่องที่จะทำการศึกษาและวัตถุประสงค์ของการศึกษา เพื่อนำมาสร้างเป็นแนวทางในการดำเนินการสนทนา ซึ่งการกำหนดประเด็นหรือตัวแปรนั้นทำได้โดยจำแนกแยกแยะมาจากวัตถุประสงค์ของการศึกษา วัตถุประสงค์ต้องการทราบอะไร ก็กำหนดประเด็นหรือสมมติฐานและตัวแปรออกมาแล้วนำมาสร้างเป็นแนวคำถามย่อยๆ ดังตัวอย่างต่อไปนี้

- จุดประสงค์เพื่อ ศึกษาความต้องการการศึกษานอกระบบโรงเรียนของแรงงานภาคเกษตรที่มีทรัพยากรพื้นฐานในการผลิตต่างกัน ได้แก่ กลุ่มที่มีที่ดินเป็นของตนเอง กลุ่มผู้เช่าที่ดิน และกลุ่มแรงงานรับจ้าง ประเด็นหรือตัวแปรที่เกี่ยวข้องคือ

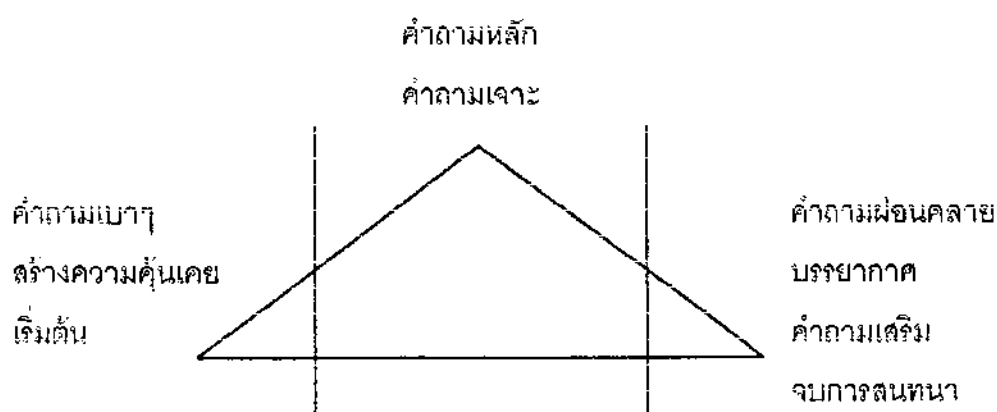
(1) ความรู้และข้อมูลที่สำคัญต่อการประกอบอาชีพและการดำรงชีวิตของแรงงานภาคเกษตรในกลุ่มต่างๆ

(2) การได้มาซึ่งความรู้ ข้อมูลและทักษะดังกล่าวข้างต้น ควรจะดำเนินการอย่างไร หลังจากได้ประเด็นหรือตัวแปรแล้ว จึงนำประเด็นหรือตัวแปรดังกล่าว มาสร้างเป็นแนวคำถาม หรือกรอบคำถามและการเรียงคำถาม คือ แนวทางในการสนทนาซึ่งเป็นสิ่งสำคัญที่จะทำให้บรรยากาศของกลุ่มราบรื่นสนุก ไม่เคร่งเครียด มีการนั่งถกประเด็นปัญหากันแบบจับเข่าคุยกันที่แท้จริง เป็นการแลกเปลี่ยนความเห็นอย่างจริงจังและจริงใจ แนวทางการสนทนานี้ได้จากการนำคำถามที่ร่าง

ให้มาเรียบเรียงเป็นข้อย่อจัดลำดับ หรือผูกเป็นเรื่องเป็นราวเพื่อนำการสนทนาให้เป็นขั้นตอน และจัดตามลำดับความคิดเป็นหมวดหรือหัวข้อใหญ่

วิธีการแนวคำถามหรือการกำหนดปัญหาย่อยๆ นั้น ผู้วิจัยจะต้องศึกษาจากทฤษฎีแนวความคิด ตลอดจนงานวิจัยที่เกี่ยวข้องกับเรื่องที่กำลังศึกษาอยู่นั้น กล่าวคือจะต้องมีกรอบในการวิจัย หรือเมื่อต้องการศึกษาในเรื่องใดนั้นจะต้องนำแนวความคิดใดบ้างมาใช้ศึกษา หรือนำคำถามใดบ้างมาซักถาม หรือมาใช้เป็นคำถามในการวิจัย นั่นคือนำวัตถุประสงค์ของการวิจัยแต่ละข้อไปจำแนกแตกเป็นตัวแปรแล้วสร้างเป็นคำถาม โดยคำถามแต่ละคำมีสมมติฐานไว้ในตัวเองว่าทำไมเป็นอย่างนี้ เพราะอะไร อย่างไร (โยธิน แสงดี, 2536 : 89)

การเรียงคำถามควรจะเริ่มจากคำถามที่เบาๆ ง่ายต่อความเข้าใจและสร้างบรรยากาศที่คุ้นเคยกันระหว่างนักวิจัยกับผู้เข้าร่วมสนทนา สำหรับคำถามหลักนั้นควรจะอยู่ในช่วงกลางๆ ของการสนทนา เพราะเมื่อผู้เข้าร่วมวงคุ้นเคยบรรยากาศดีแล้วก็สนทนากันในประเด็นที่สำคัญจะได้คำถามเบาๆ ง่ายๆ อีกครั้ง เพื่อผ่อนคลายบรรยากาศในการสนทนา ในช่วงท้ายนี้จะเติมคำถามเสริมเข้าไป แต่ต้องไม่เป็นคำถามที่ยาวหรือจำนวนคำถามมากเกินไป คำถามเสริมนี้อาจจะมาจากคำถามในเรื่องที่ปรากฏขึ้นระหว่างการสนทนา แล้วผู้ดำเนินการสนทนาเห็นว่าคำถามให้ได้คำตอบชัดเจนจะช่วยให้ได้รับความรู้ในเรื่องที่ศึกษาอยู่มากยิ่งขึ้น ดังตัวอย่างต่อไปนี้



ภาพประกอบ ลักษณะการเรียงคำถาม

(วิโรสิทธิ์ สิทธิไตรย์ และโยธิน แสงดี, 2536 : 5)

3. อุปกรณ์สนาม เป็นอุปกรณ์ที่ใช้ในการจัดสนทนากลุ่มเช่น เครื่องบันทึกเสียง เทปเปล่า ถ่านวิทยุ สมุดบันทึก ดินสอ ปากกา กล้องถ่ายภาพหรือวีดีโอ เป็นต้น

4. อุปกรณ์เสริมการสนทนา เป็นอุปกรณ์ที่ทำให้การสนทนาเป็นไปด้วยบรรยากาศที่ราบรื่น ได้แก่ เครื่องดื่ม ขนม อาหารว่าง เป็นต้น

5. สถานที่และระยะเวลาการจัดสนทนากลุ่ม ควรเป็นสถานที่ที่ผู้เข้าร่วมการสนทนาสะดวกแก่การเดินทางและไม่พลุกพล่าน สำหรับระยะเวลาในการสนทนาแต่ละครั้ง ควรอยู่ระหว่าง 1-2 ชั่วโมง

6. ของลมนาคคุณแก่ผู้เข้าร่วมการสนทนากลุ่ม เป็นสิ่งตอบแทนแก่ผู้เข้าร่วมสนทนากลุ่ม แม้จะเป็นสิ่งเล็กน้อยแต่ในทางจิตวิทยามีความสำคัญมาก เพราะเป็นการแสดงความมีน้ำใจ และเป็นการขอบคุณต่อผู้เข้าร่วมการสนทนา

วิธีการจัดสนทนากลุ่ม

ในการจัดสนทนากลุ่มมีขั้นตอนต่างๆ ที่ต้องดำเนินการ 3 ขั้นตอนคือ (นภาพกรณ์ หะวานนท์, 2534 : 17)

1. การจัดเตรียมกลุ่มสนทนา
2. การจัดสนทนากลุ่ม
3. การเตรียมข้อมูลเพื่อใช้ในการวิเคราะห์

การจัดเตรียมกลุ่มสนทนา

ก่อนจะเริ่มจัดสนทนากลุ่ม ผู้วิจัยจะต้องเตรียมสิ่งต่างๆ ให้พร้อม ได้แก่ องค์ประกอบของการจัดสนทนากลุ่มสนทนา ซึ่งได้กล่าวมาแล้ว แต่จะขอเน้นองค์ประกอบที่สำคัญ ดังนี้

1. แนวคำถาม หรือแนวทางในการสนทนา ที่จะใช้ในการดำเนินการสนทนา ต้องนำมาทดสอบ (Pretest) แนวคำถามก่อนที่จะจริง โดยการจัดกลุ่มสนทนา หรือทำการสนทนาแบบเจาะลึกกับกลุ่มที่ไม่ใช่กลุ่มตัวอย่างหลายๆ คน เพราะถ้าวางรูปแบบคำถามไม่ราบรื่นและไม่ต่อเนื่องกันแล้ว จะทำให้คำถามวกวน ผู้ร่วมสนทนาจะงง ทำให้ผู้ที่ได้จากกลุ่มไม่ชัดเจน หรืออาจจะไม่ได้ข้อมูลเลย

2. การเริ่มสนทนา ผู้ดำเนินการสนทนา ผู้ดำเนินการสนทนาแนะนำตนเองและทีมงาน และอธิบายถึงจุดมุ่งหมายในการมาทำการสนทนา วัตถุประสงค์ของการศึกษา และบอกให้ทราบว่าจะมีการบันทึกเทปคำสนทนา แล้วจึงเริ่มเกริ่นนำด้วยคำอุ่นเครื่อง สร้างบรรยากาศให้เป็นกันเอง สร้างความคุ้นเคยให้เกิดขึ้นในการสนทนา หลังจากทักทายว่ากลุ่มเริ่มคุ้นเคยกับผู้ดำเนินการสนทนาแล้ว จึงเริ่มคำถามในแนวการสนทนาที่จัดเตรียมไว้แล้ว

3. การสนทนากลุ่ม ผู้ดำเนินการสนทนาเริ่มคำถามที่จัดเตรียมไว้ไปที่ละคำถามโดยการทิ้งช่วง ให้มีการถกเถียงประเด็นและโต้แย้งกันให้พอสมควร ผู้ดำเนินการสนทนาควรแสดงบทบาทเป็นเพียงผู้จุดประเด็นการสนทนาเท่านั้น ไม่ควรแสดงความคิดเห็นใดๆ ของตนเองออกมา และไม่ควรแสดงท่าทีเห็นด้วยหรือไม่เห็นด้วยกับผู้สนทนาคนใด แต่ควรใช้วิธีตั้งคำถามให้ผู้ร่วมสนทนา เพื่อให้ผู้ร่วมสนทนาพูด เพราะจะทำให้บทบาทของผู้นำการสนทนาเด่นชัดเกินไป สถานการณ์หนึ่ง ที่อาจเกิดขึ้นในระหว่างการสนทนาคือ อาจมีผู้ร่วมสนทนาผูกขาดการสนทนาไว้เป็นส่วนใหญ่ ในกรณีเช่นนี้ผู้นำการสนทนาควรหาจังหวะตัดบทอย่างสุภาพ เช่น อาจกล่าวขอให้ผู้อื่นแสดงความคิดเห็นบ้าง เป็นต้น อย่างไรก็ตามผู้นำการสนทนาไม่ควรแสดงกิริยาไม่พอใจ หรือรำคาญผู้ร่วมสนทนาที่พยายามผูกขาดการสนทนา แต่ควรพยายามหาวิธีแก้ไขอย่างละมุนละม่อม

วีระสิทธิ์ สิทธิไตรย์ และโยธิน แสงวงศ์ (2536 : 9) กล่าวว่าไว้ว่า ถ้าไม่จำเป็นอย่าชักกรายตัว เว้นแต่ว่าจะต้องการคำตอบอย่างต่อเนื่องให้ใส่ชักรายละเอียดเชิงเหตุผลออกมาให้ได้ ขณะ

สนทนากลุ่ม การรวบรวมจากบุคคลภายนอกในวงสนทนาเป็นสิ่งที่ไม่ควรจะให้เกิดขึ้น เพราะเมื่อบุคคลภายนอกมาแทรกแซง โอกาสที่จะทำให้ “วงแตก” นั้นมีมากขึ้น ผู้ที่มาโดยไม่ได้รับเชิญมักจะแสดงความคิดเห็นด้วย แต่เขาผู้นั้นเป็นผู้ที่ไม่ได้อยู่ในหลักเกณฑ์ของการเลือกความคิดเห็นของเขาจะเน้นการรวบรวมความคิดเห็นของสมาชิกของกลุ่มได้ เช่น ผู้ศึกษากำลังสนทนาอยู่กับกลุ่มหนุ่ม-สาว แต่ผู้สูงอายุเข้ามาร่วมแสดงความคิดเห็น จึงจำเป็นอย่างยิ่งที่จะกันผู้สูงอายุออกจากวงสนทนา และในกลุ่มชาวชนบท บุคคลที่มากคอยรวบรวมสมาชิกของผู้เข้าร่วมสนทนาอยู่เสมอคือ ลูก-หลานของสมาชิกกลุ่มนั่นเอง เช่น จะมานั่งข้างๆ ส่งเสียงรบกวน งอแงอ้อนแม่-พ่อ อยู่เฉยๆ หรือใช้ขนมล่อพาไปเล่นข้างนอกที่ไกลๆ กลุ่มสนทนา เพื่อไม่ให้รวบรวมสมาชิกกลุ่มสนทนา (โยธิน แสงวงศ์, 2536 : 95)

นอกจากนี้ประเด็นดังกล่าวข้างต้น เพื่อเป็นการสร้างบรรยากาศของกลุ่มสนทนาให้เป็นกันเอง และลดอาการประหม่าของสมาชิกกลุ่ม การมีของขบเคี้ยวเล็กๆ น้อยๆ และน้ำเย็นวางไว้เป็นที่ๆ เพื่อให้สมาชิกกลุ่มได้ดื่มไปและคุยไปได้นานช่วยให้บรรยากาศดูสบายๆ มากขึ้น ของขบเคี้ยวควรจัดให้ขึ้นอยู่กับเพศ วัย และฐานะของกลุ่มที่จัดสนทนานั้นด้วย เช่น ขนมหวาน ผลไม้ วนธุ์ แล้วแต่ความเหมาะสม

นอกจากนี้เพื่อให้ได้รายละเอียดในทางลึกมากขึ้น และเป็นการวัดความรู้ทัศนคติของสมาชิกกลุ่มต่อเหตุการณ์ ปรากฏการณ์ หรือพฤติกรรม ตลอดจนต้องการทดสอบประเด็นที่เกี่ยวข้องกับทัศนคติในเรื่องต่างๆ ในวงสนทนา อาจมีการแสดงรูปภาพ ลายมือทดลองชิม ดูวิดีโอ ให้จับต้องสิ่งของที่ต้องการศึกษา จะช่วยให้ได้รายละเอียดในทางลึกที่ตรงกับวัตถุประสงค์ในการศึกษามากยิ่งขึ้น

หลังจากนั้นแล้วก็ปิดการสนทนา โดยการขอบคุณผู้เข้าร่วมสนทนาทุกคน และมอบของกำนัลหรือของที่ระลึกให้แก่ผู้ร่วมสนทนาทุกคนก่อนจาก ซึ่งไม่ใช่ค่าจ้าง แต่มอบให้ระลึกถึงกันว่า เราเคยนั่งถกประเด็นปัญหาด้วยกันเมื่อโอกาสหนึ่ง

การเตรียมข้อมูลเพื่อการวิเคราะห์

เมื่อสิ้นสุดการสนทนากลุ่มแล้ว ผู้ดำเนินการสนทนากลุ่มจะทำการถอดเทปซึ่งเป็นบทสนทนากลุ่ม เมื่อถอดบทสนทนาโดยละเอียดแล้ว ผู้ดำเนินการสนทนากลุ่มจึงเริ่มทำการวิเคราะห์ข้อมูลจากบทสนทนากลุ่ม โดยมีขั้นตอนสำคัญคือ (นภาพรณี หะวานนท์, 2534 : 19, โยธิน แสงวงศ์, 2536)

1. การวิเคราะห์ข้อมูลจากการสนทนากลุ่ม หน่วยของการวิเคราะห์คือ กลุ่มสนทนาแต่ละกลุ่มมิใช่ปัจเจกบุคคล ผู้วิเคราะห์ควรเริ่มอ่านบทสนทนาทั้งหมดรอบหนึ่งก่อน เพื่อให้ได้ภาพรวมของเรื่องที่สนทนา

2. กำหนดเค้าโครงการวิเคราะห์อย่างละเอียด ว่ามีหัวข้อใดบ้าง โดยทั่วไปแนวทางการวิเคราะห์นี้เป็นสิ่งที่มีอยู่ก่อนแล้วตั้งแต่เริ่มเขียนแนวทางการสนทนากลุ่ม ดังนั้นอาจใช้แนวทางการสนทนากลุ่มเป็นหลักในการวิเคราะห์ข้อมูล