

บทที่ 1

บทนำ

สำนักงานคณะกรรมการพัฒนาการเศรษฐกิจและสังคมแห่งชาติ (สศช.) แถลงว่า ภาวะเศรษฐกิจในไตรมาส 4 ของปี 2546 มีอัตราการขยายตัวร้อยละ 7.8 เมื่อเทียบกับไตรมาสเดียวกันของปีก่อน ที่ขยายตัวร้อยละ 6.2 และขยายตัวตลอดปี 2546 ร้อยละ 6.7 ซึ่งสูงกว่าร้อยละ 5.4 ของปีก่อน เป็นการขยายตัวที่แข็งแกร่ง สอดคล้องกับการขยายตัวของภาวะเศรษฐกิจโลก ปัจจัยสนับสนุนประกอบด้วย การฟื้นตัวอย่างชัดเจนของเศรษฐกิจโลกที่สนับสนุนการส่งออก อัตราดอกเบี้ยภายในประเทศต่ำช่วยกระตุ้นการใช้จ่าย ราคาสินค้าเกษตรและรายได้เกษตรกรที่เพิ่มขึ้น การจ้างงานที่เพิ่มขึ้น ผลประกอบการภาคเอกชนที่สูงขึ้น และมีการจ่ายเงินปันผลมากขึ้นรวมทั้งการกระตุ้นเศรษฐกิจฐานรากเพื่อส่งเสริมการส่งออกและการลงทุนดำเนินอย่างต่อเนื่อง ในภาวะที่ประชาชนมีความเชื่อมั่นมากขึ้น สศช. คาดประมาณว่าตลอดปี 2547 เศรษฐกิจจะขยายตัวประมาณร้อยละ 7.0-8.0 เท่ากับการประมาณการเดิมที่ประกาศในเดือนธันวาคม สูงกว่าร้อยละ 6.7 ในปี 2546 อุปสงค์ภายในประเทศจะยังเป็นแรงผลักดันของเศรษฐกิจที่สำคัญ โดยเฉพาะการลงทุนภาคเอกชนที่มีแนวโน้มขยายตัวได้เร็วขึ้น อัตราเงินเฟ้อมีแนวโน้มสูงขึ้นเล็กน้อยเป็นร้อยละ 2.2 ดุลบัญชีเดินสะพัดเกินดุลประมาณ 6.9 พันล้านดอลลาร์ สหรัฐ หรือประมาณ 267.3 พันล้านบาท ซึ่งคิดเป็นประมาณร้อยละ 4.1 ของ GDP รวมทั้งทุนสำรองเงินตราต่างประเทศยังอยู่ในระดับสูงประมาณ 40 พันล้านดอลลาร์ สหรัฐ ซึ่งสะท้อนถึงความมีเสถียรภาพของเศรษฐกิจ

แนวโน้มภาวะเศรษฐกิจปี 2547 จากการคาดการณ์ของสำนักงานคณะกรรมการพัฒนาการเศรษฐกิจและสังคมแห่งชาติ จะยังคงขยายตัวต่อเนื่องจากปี 2546 โดยคาดว่าจะขยายตัว 7.0-8.0% โดยการลงทุนภาคเอกชนมีแนวโน้มปรับตัวเข้าสู่ระดับที่มีเสถียรภาพมากขึ้น และการส่งออกขยายตัวเพิ่มขึ้นต่อเนื่อง ดังนั้น จากสมมติฐานการขยายตัวดังกล่าวประมาณการผู้มีงานทำในปี 2547 พบว่ามีกำลังแรงงานเฉลี่ย 35.08 ล้านคนเพิ่มขึ้นจากปี 2546 จำนวน 0.23 ล้านคน หรือ 0.67% และผู้มีงานทำเฉลี่ย 34.23 ล้านคนเพิ่มขึ้นจากปีก่อน 1.24% เนื่องจากทั้งในและนอกภาคเกษตรมีแนวโน้มขยายตัวสูงกว่าปี 2546 ส่วนอัตราการเข้าสู่กำลังแรงงานเป็น 72.68% ใกล้เคียงกับปี 2546 สำหรับแนวโน้มการว่างงานในปี 2547 คาดว่าจะมีอัตราการว่างงานรวม 1.59% ลดลงจากปี 2546 เนื่องจากแนวโน้มการขยายตัวทั้งภาคเกษตรและนอกภาคเกษตรทำให้มีการจ้างงานเพิ่มขึ้น ทั้งนี้ การจ้างงานภาคการเกษตรจะมี 13.71 ล้านคน หรือ 40.04% เพิ่มขึ้นจากปี 2546 จำนวน 0.16 ล้านคน หรือ 1.16% ซึ่งคาดว่าผลผลิตข้าวในปีและอ้อยจะสูงขึ้น การส่งออกสินค้าโดยเฉพาะกลุ่มอาหารจะมีแนวโน้มสูงขึ้นต่อเนื่องจากปลายปี 2546 แม้ว่าจะได้รับผล

กระทบจากการส่งออกไก่ในช่วงไตรมาสแรกก็ตามทำให้มีการจ้างงานเพิ่มขึ้น ส่วนนอกภาคเกษตร มีการจ้างงาน 20.53 ล้านคน หรือ 59.96% เพิ่มขึ้นจากปี 2546 จำนวน 0.26 ล้านคน หรือ 10% สาขาการบริการมีการจ้างงานสูงที่สุดถึง 35.44% ของการจ้างงานนอกภาคเกษตรทั้งหมด เนื่องจาก เศรษฐกิจโลกมีแนวโน้มดีขึ้นและมาตรการส่งเสริมการท่องเที่ยวมากขึ้นทำให้การจ้างงานใน สาขานี้เพิ่มขึ้น รองลงมาคือ สาขาอุตสาหกรรม 30.86% โดยคาดว่า การส่งออกสินค้าเพิ่มขึ้น โดยเฉพาะกลุ่มอาหารอันเนื่องจากการตกลงการค้าระหว่างประเทศไทยกับจีน และไทยกับอินเดีย ลำดับ ต่อไปคือ สาขาการค้าและการธนาคาร 24.54% อันเป็นผลมาจากการขยายตัวของการใช้จ่ายภาครัฐ และการลงทุนภาคเอกชนในประเทศ

แบบจำลองการจ้างงานที่จัดทำโดยสถาบันวิจัยเพื่อการพัฒนาประเทศไทย (ทีดีอาร์ไอ พ.ศ. 2547) คาดว่า ถ้าปี 2547 เศรษฐกิจนอกภาคการเกษตรมีอัตราการเติบโตเท่ากับ 6% และภาค เกษตรมีอัตราการเติบโต 3% จะทำให้อัตราการว่างงานเพิ่มขึ้นเล็กน้อยจาก 2.17% ในปี 2546 เป็น 2.52% ในปี 2547 หรือประมาณ 8.9 แสนคน การที่อัตราการว่างงานไม่สูงมากนักเนื่อง จากการจ้างงานนอกภาคเกษตรยังเติบโตถึง 9.75% ทั้งนี้ นับว่าเป็นอานิสงส์มาจากการเติบโตทาง เศรษฐกิจในปี 2546 อย่างไรก็ตาม ในปี 2548 การเติบโตของการจ้างลูกจ้างนอกภาคเกษตรจะ ไม่สดใสเท่าปีนี้ คาดว่าจำนวนนายจ้างและลูกจ้างนอกภาคเกษตรในปี 2547 มีประมาณ 20.6 ล้านคน ซึ่งหมายถึงจะมีผู้ประกันตนภายใต้ระบบประกันสังคม 20.6 ล้านคนเช่นกัน แต่ใน ปัจจุบันจำนวนผู้ประกันตนยังต่ำกว่าจำนวนลูกจ้างจริง โดยเฉพาะลูกจ้างในภาคตะวันออกเฉียงเหนือ และลูกจ้างในธุรกิจก่อสร้างนับเป็นสัดส่วนใหญ่ที่ตกหล่นไปจากระบบประกันสังคม ในไตรมาส 3 ของปี 2547 คาดว่าจะมีผู้ว่างงานนอกภาคเกษตรประมาณ 2.6 แสนคน ครึ่งหนึ่งของผู้ว่างงาน จำนวนนี้จะเป็นผู้มีสิทธิรับเงินประโยชน์ทดแทนเพื่อการว่างงานและถ้าสัดส่วนของผู้ลาออก จากงานโดยสมัครใจเท่ากับผู้ถูกให้ออกจากงาน จะทำให้สำนักงานประกันสังคมต้องจ่ายเงินกว่า 100 ล้านบาทในการจ่ายเงินประโยชน์ทดแทนในไตรมาสที่ 3 ทั้งนี้สำนักงานประกันสังคมจะเริ่มจ่ายเงิน ทดแทนการว่างงานตั้งแต่วันที่ 1 ก.ค. 2547 คาดว่าในปี 2548 อัตราการว่างงานไม่สูงมากนักเนื่อง จากอัตราการเพิ่มของกำลังแรงงานลดลง อย่างไรก็ตามการที่ผู้ใช้แรงงานเริ่มเรียนรู้ถึงการได้รับ ประโยชน์ทดแทนจากการว่างงานแล้วอาจทำให้จำนวนผู้ว่างงานสูงกว่าที่คาดการณ์ เนื่องจากการ ให้อเงินทดแทนกรณีว่างงานทำให้คนจำนวนหนึ่งเริ่มรายงานว่าเป็นผู้ว่างงานและกำลังหางานทำ แทนที่แต่เดิมนั้นรายงานว่าเป็นผู้ช่วยธุรกิจครัวเรือนแบบ ไม่มีค่าจ้างตอบแทน หรือรายงานว่าจะยังไม่ ต้องการทำงาน

สภาอุตสาหกรรมแห่งประเทศไทย (สอท. พ.ศ. 2547) ได้ประเมินแนวโน้มในทิศทางเดียวกันโดยระบุว่าในปี 2547 เศรษฐกิจโตต่อเนื่องส่งผลการจ้างงานสูง กำลังแรงงานจะเพิ่มขึ้นตามประชากรที่เพิ่มขึ้นแต่เพิ่มขึ้นในอัตราที่ลดลง ในขณะที่การมีงานทำจะเพิ่มขึ้นทั้งในและนอกภาคเกษตร เนื่องจากผลจากการฟื้นตัวทางเศรษฐกิจในประเทศคู่ค้าของไทยซึ่งส่งผลดีต่อการส่งออกไทยด้วย แม้ว่าช่วงไตรมาสแรกจะได้รับผลกระทบจากการส่งออกของไทยไปยังต่างประเทศก็ตาม แต่คาดว่าครึ่งปีหลังจะดีขึ้น ดังนั้น ปัญหาการว่างงานของประเทศในปี 2547 จะไม่รุนแรง เนื่องจากการขยายตัวของเศรษฐกิจเป็นไปอย่างต่อเนื่องส่งผลต่อการจ้างงานโดยรวมสูงขึ้น

ล่าสุดสำนักงานคณะกรรมการพัฒนาการเศรษฐกิจและสังคมแห่งชาติ (สศช.) ได้จัดแถลงข่าวประเมินแนวโน้มภาวะทางเศรษฐกิจในเดือนมิถุนายน 2547 โดยมีการปรับประมาณการขยายตัวของเศรษฐกิจประจำปี 2547 หรือ จีดีพีลดลงจากเดิมที่คาดการณ์ไว้ ร้อยละ 7 - 8 เป็นร้อยละ 6 - 7 สาเหตุเนื่องจากผลกระทบของปัญหาระยะสั้นที่เป็นปัจจัยด้านลบ เช่น การแพร่ระบาดของโรคไข้หวัดนก ความไม่สงบในภาคใต้ ปริมาณการนำเข้าที่เพิ่มขึ้นกว่าปริมาณการส่งออก ปัญหาภัยแล้ง รวมไปถึงความผันผวนของตลาดหลักทรัพย์จนทำให้เศรษฐกิจของไทยชะลอตัวลง การแพร่ระบาดของโรคไข้หวัดนกที่เกิดขึ้นนั้นในไตรมาสที่ 1 มีผลกระทบประมาณ 7,000 ล้านบาท ส่วนผลกระทบรวมทั้งปีน่าจะมียูลค่าประมาณ 19,000 ล้านบาท เนื่องจากทั้งยุโรปและญี่ปุ่น ห้ามนำเข้าไก่สดและไก่แช่เย็นจากไทย รวมถึงปริมาณการส่งออกของสินค้าเกษตรได้ลดลงมากใน 4 เดือนแรกของปี ส่วนปัญหาความไม่สงบใน 3 จังหวัดชายแดนภาคใต้ ได้เริ่มส่งผลกระทบต่อความเชื่อมั่นและการดำเนินกิจกรรมทางเศรษฐกิจของประชาชนในพื้นที่ อย่างไรก็ตามราคาสินค้าที่ส่งออกโดยเฉลี่ยเพิ่มสูงขึ้นมากกว่าราคาสินค้าที่นำเข้า ซึ่งเป็นผลมาจากราคาสินค้าเกษตรในตลาดโลก โดยเฉพาะข้าวและยางพาราที่สูงขึ้นมาก จึงทำให้ประเทศไทยได้เปรียบทางการค้า คือ มีรายได้จากการส่งออกเพิ่มขึ้นมาก เป็นปัจจัยบวกด้านกำลังซื้อของประชาชนและช่วยชดเชยผลกระทบจากราคาน้ำมันที่เพิ่มสูงขึ้น สำหรับการปรับตัวเพิ่มสูงขึ้นของราคาน้ำมันดิบในตลาดโลกก็เป็นเรื่องที่กระทบกับทุกประเทศในโลก เนื่องจากเป็นต้นทุนที่สำคัญ ส่วนอัตราเงินเฟ้อคาดการณ์ว่าจะเพิ่มขึ้นร้อยละ 2.5 แต่ไม่น่าจะมีผลกระทบต่อเศรษฐกิจ เพราะราคาน้ำมันดีเซลรัฐบาลตรึงราคาอยู่แล้ว และเงินเฟ้อระดับนี้ยังอยู่ในเกณฑ์ควบคุมของธนาคารแห่งประเทศไทย (ธปท.) และน้อยกว่าอดีตที่สูงถึงร้อยละ 6 - 7

ความสำคัญของปัญหา

การว่างงานนับเป็นปัญหาที่สำคัญของทุกภาวะเศรษฐกิจและสังคม ในเศรษฐกิจของประเทศที่กำลังพัฒนา การว่างงานมักเกิดขึ้นจากการที่จำนวนประชากรในวัยทำงานเพิ่มขึ้นอย่างรวดเร็วกว่าจำนวนงานที่ถูกสร้างขึ้นจากการขยายตัวทางเศรษฐกิจ นอกจากผลเสียหายเศรษฐกิจแล้วการว่างงานที่เกิดขึ้นนั้นจะกลายเป็นปัญหาสังคม รวมไปถึงปัญหาอาชญากรรม ปัญหายาเสพติด และปัญหาต่างๆ ที่จะตามมาอีกมากมายก็ตาม ส่วนประเทศที่พัฒนาแล้ว การว่างงานมักเกิดขึ้นจากการที่ภาวะเศรษฐกิจอยู่ในภาวะตกต่ำ การลงทุนหยุดชะงัก ทำให้ขาดเสถียรภาพในการทำงานและรายได้ ผลกระทบของการว่างงานสามารถพิจารณาได้หลายๆ มิติ ทั้งในระดับบุคคล ครอบครัวหรือชุมชน ที่ถูกระทบ โดยเฉพาะความสะเทือนใจในช่วงชีวิตที่ไม่มียานทำ เพราะขาดรายได้ต้องเปลี่ยนวิถีชีวิตในครอบครัว ซึ่งหากประชาชนของประเทศประสบกับปัญหาการว่างงานเป็นเวลานานเท่าใด ก็ยังส่งผลกระทบต่อผู้ว่างงาน ครอบครัว และสังคมมากยิ่งขึ้นเท่านั้น

จากแผนพัฒนาเศรษฐกิจและสังคมแห่งชาติ ฉบับที่ 9 (พ.ศ. 2545 - 2549) สำนักงานคณะกรรมการพัฒนาการเศรษฐกิจและสังคมแห่งชาติ ได้ประมาณการขยายตัวเศรษฐกิจเฉลี่ยร้อยละ 4.00 ถึง 5.00 ต่อปี และส่งผลให้สามารถเพิ่มการจ้างงานได้เฉลี่ยไม่ต่ำกว่าปีละ 230,000 คน การประมาณการเพิ่มขึ้นของอัตราการจ้างงานดังกล่าว หากเมื่อเปรียบเทียบกับจำนวนผู้เข้าสู่ตลาดแรงงานใหม่พบว่าปี 2545 มีผู้เข้าสู่ตลาดแรงงาน 410,645 คน ซึ่งเกินกว่าความต้องการของตลาดแรงงาน ประกอบกับผู้มีงานทำส่วนหนึ่งที่ถูกเลิกจ้างจากสถานประกอบการที่เลิกกิจการหรือหยุดกิจการชั่วคราว ส่งผลให้ผู้ว่างงานมีจำนวนมากเกินกว่าความต้องการของตลาดแรงงานที่จะรองรับได้

โครงสร้างกำลังแรงงาน

ผลการสำรวจของสำนักงานสถิติแห่งชาติในเดือนกุมภาพันธ์ 2547 พบว่า มีจำนวนประชากรรวมทั้งสิ้น 64.76 ล้านคน เป็นผู้ที่อยู่ในกำลังแรงงานประมาณ 34.95 ล้านคน หรือคิดเป็นร้อยละ 54.0 ของประชากร เป็นผู้ที่ไม่อยู่ในกำลังแรงงาน 14.07 ล้านคน หรือคิดเป็นร้อยละ 21.7 สำหรับผู้ที่มีอายุต่ำกว่า 15 ปีมีจำนวน 15.74 ล้านคน หรือคิดเป็นร้อยละ 24.3 สำหรับกลุ่มผู้ที่อยู่ในกำลังแรงงาน แยกได้เป็น 3 กลุ่ม คือ

1. ผู้มีงานทำ จำนวน 33.75 ล้านคน คิดเป็นร้อยละ 96.6 ของกำลังแรงงานทั้งหมด
2. ผู้ว่างงาน หมายถึง ผู้ไม่มีงานทำและพร้อมที่จะทำงาน มีจำนวน 8.3 แสนคน หรือคิดเป็น อัตราการว่างงาน ร้อยละ 2.4

3. ผู้ที่รอดคุกคาม หมายถึง ผู้ที่ไม่ได้ทำงานและไม่พร้อมที่จะทำงาน เนื่องจากจะรอทำงานในฤดูกาลต่อไป จำนวน 3.7 แสนคน คิดเป็นร้อยละ 1.0

ตารางที่ 1 : จำนวนประชากร จำแนกตามสถานภาพแรงงาน และกำลังแรงงาน

หน่วย : ล้านคน

สถานภาพแรงงาน	ปี 2546				ปี 2547		
	ม.ค.	ก.พ.	มี.ค.	พ.ค.	ก.พ.		
					รวม	ชาย	หญิง
ประชากรรวม	63.75	63.80	63.84	64.58	64.76	32.25	32.51
1. ประชากรอายุ 15 ปีขึ้นไป	48.02	48.07	48.12	48.87	49.02	24.28	24.74
1.1 ผู้ที่อยู่ในกำลังแรงงาน	34.16	33.96	34.07	34.65	34.95	19.51	15.44
1.1.1 ผู้มีงานทำ	32.71	32.81	32.70	33.00	33.75	18.91	14.84
1.1.2 ผู้ว่างงาน	1.15	0.78	1.00	1.28	0.83	0.47	0.36
1.1.3 ผู้ที่รอดคุกคาม	0.30	0.37	0.37	0.37	0.37	0.13	0.24
1.2 ผู้ที่ไม่อยู่ในกำลังแรงงาน	13.86	14.11	14.05	14.22	14.07	4.77	9.30
2. ประชากรอายุต่ำกว่า 15 ปี	15.73	15.73	15.72	15.71	15.74	7.97	7.77
อัตราการว่างงาน *	3.4	2.3	2.9	3.7	2.4	2.4	2.3

หมายเหตุ : อัตราการว่างงาน = $\frac{\text{ผู้ว่างงาน} \times 100}{\text{ผู้ที่อยู่ในกำลังแรงงาน}}$

ที่มา : สำนักงานสถิติแห่งชาติ

ภาวะการมีงานทำของประชากร

เมื่อพิจารณาถึงลักษณะการทำงานของประชากรในเดือนกุมภาพันธ์ 2547 พบว่า จากจำนวนผู้มีงานทำทั้งสิ้น 33.75 ล้านคน (ชาย 18.91 ล้านคน และหญิง 14.84 ล้านคน) เป็นผู้ทำงานภาคเกษตรกรรมประมาณ 11.61 ล้านคน หรือร้อยละ 34.4 ของผู้มีงานทำ (ชาย 6.93 ล้านคน และหญิง 4.68 ล้านคน) และทำงานนอกภาคเกษตรกรรมประมาณ 22.14 ล้านคน หรือคิดเป็นร้อยละ 65.6 ของผู้มีงานทำ (ชาย 11.98 ล้านคน และหญิง 10.16 ล้านคน)

เมื่อเปรียบเทียบกับช่วงเวลาเดียวกันของปีที่แล้ว ผู้มีงานทำเพิ่มขึ้นประมาณ 9.4 แสนคน ผู้มีงานทำนอกภาคเกษตรเพิ่มขึ้นประมาณ 1.12 ล้านคน โดยเพิ่มขึ้นจาก 21.02 ล้านคน เป็น 22.14 ล้านคน ในจำนวนนี้เป็น การเพิ่มขึ้นในสาขาการผลิตมากที่สุดประมาณ 3.1 แสนคน รองลงมาเป็นสาขาการขนส่ง ขยายปลีก ซ่อมแซมยานยนต์ รถจักรยานยนต์และของใช้ส่วนบุคคล และครัวเรือนประมาณ 2.5 แสนคน สาขาการก่อสร้างประมาณ 2.3 แสนคน สาขาบริการด้าน

อสังหาริมทรัพย์ ธุรกิจให้เช่าและธุรกิจอื่น ๆ ประมาณ 1.0 แสนคน สาขาโรงแรมและภัตตาคาร ประมาณ 9 หมื่นคน สาขาการศึกษาประมาณ 5 หมื่นคน สาขาการขนส่ง คมนาคมและคลังสินค้าประมาณ 4 หมื่นคน ส่วนสาขาการบริหารราชการแผ่นดินรวมประกันสังคมภาคบังคับ ลดลงประมาณ 3 หมื่นคน สำหรับผู้มีงานทำในภาคเกษตรกรรมลดลงประมาณ 1.8 แสนคน คือลดลงจาก 11.79 ล้านคน เป็น 11.61 ล้านคน

ภาวะการว่างงานของประชากร

ในเดือนกุมภาพันธ์ 2547 จำนวนผู้ว่างงานมีประมาณ 8.3 แสนคน (ชาย 4.7 แสนคน และหญิง 3.6 แสนคน) คิดเป็นอัตราการว่างงานร้อยละ 2.4 (ชายร้อยละ 2.4 และหญิงร้อยละ 2.3) และถ้าพิจารณาเปรียบเทียบกับช่วงเวลาเดียวกันของปีที่แล้วจำนวนของผู้ว่างงานเพิ่มขึ้นประมาณ 5 หมื่นคน โดยภาคใต้เพิ่มขึ้นมากที่สุดประมาณ 5 หมื่นคน ภาคเหนือประมาณ 4 หมื่นคน และภาคตะวันออกเฉียงเหนือประมาณ 1 หมื่นคน ส่วนกรุงเทพมหานครและภาคกลางลดลงประมาณ 4 หมื่นคนและ 1 หมื่นคน ตามลำดับ

ถ้าพิจารณาอัตราการว่างงานในเดือนกุมภาพันธ์ พ.ศ. 2547 เป็นรายภาค พบว่าภาคตะวันออกเฉียงเหนือมีอัตราการว่างงานสูงสุดคิดเป็นร้อยละ 3.6 รองลงมาคือภาคเหนือ ร้อยละ 2.5 ภาคใต้ร้อยละ 2.4 ภาคกลางร้อยละ 1.3 และกรุงเทพมหานครร้อยละ 1.2

เมื่อพิจารณาถึงลักษณะที่น่าสนใจของผู้ว่างงาน จากผลการสำรวจของสำนักงานสถิติแห่งชาติในเดือนกุมภาพันธ์ 2547 พบว่า มีจำนวนผู้ว่างงานประมาณ 8.3 แสนคน เป็นผู้ว่างงานที่ไม่เคยทำงานมาก่อนประมาณ 2.2 แสนคน หรือคิดเป็นร้อยละ 26.5 ของผู้ว่างงานทั้งสิ้น ส่วนผู้ว่างงานที่เคยทำงานมาก่อนมีประมาณ 6.1 แสนคน หรือคิดเป็นร้อยละ 73.5 โดยว่างงานมาจากภาคเกษตรกรรมประมาณ 2.7 แสนคน และนอกภาคเกษตรกรรมประมาณ 3.4 แสนคน ซึ่งประกอบด้วยสาขาการผลิต และสาขาการขนส่ง ขนส่งปลีก ซ่อมแซมยานยนต์และของใช้ส่วนบุคคลและครัวเรือนมีจำนวนเท่ากันประมาณ 9 หมื่นคน สาขาการก่อสร้างประมาณ 7 หมื่นคน สาขาการโรงแรมและภัตตาคารประมาณ 4 หมื่นคน ที่เหลือมาจากสาขาอุตสาหกรรมอื่น ๆ

เมื่อพิจารณาระดับการศึกษาที่สำเร็จของผู้ว่างงานจำนวน 8.3 แสนคนนี้ พบว่าระดับการศึกษาที่มีผู้ว่างงานมากที่สุดคือ ระดับประถมศึกษาประมาณ 2.0 แสนคน รองลงมาเป็นระดับอุดมศึกษาประมาณ 1.8 แสนคน ระดับมัธยมศึกษาตอนต้นประมาณ 1.7 แสนคน ผู้ไม่มีการศึกษาและต่ำกว่าประถมศึกษาประมาณ 1.6 แสนคน และระดับมัธยมศึกษาตอนปลาย 1.2 แสนคน

ตารางที่ 2 : จำนวนผู้ว่างงาน จำแนกตามระดับการศึกษาที่สำเร็จ

หน่วย : ล้านคน

ระดับการศึกษาที่สำเร็จ	ปี 2546				ปี 2547		
	ม.ศ.	ก.พ.	มี.ศ.	พ.ศ.	ก.พ.		
					รวม	ชาย	หญิง
ยอดรวม	1.15	0.78	1.00	64.58	0.83	0.47	0.36
1. ไม่มีและต่ำกว่าประถมศึกษา	0.25	0.14	0.18	48.87	0.16	0.06	0.10
2. ประถมศึกษา	0.34	0.26	0.27	34.65	0.20	0.14	0.06
3. มัธยมศึกษาตอนต้น	0.23	0.15	0.16	33.00	0.17	0.12	0.05
4. มัธยมศึกษาตอนปลาย	0.16	0.11	0.20	1.28	0.12	0.05	0.07
5. อุดมศึกษา	0.17	0.12	0.19	0.37	0.18	0.10	0.08
6. อื่น ๆ	0.00	0.00	14.05	0.00	0.00	0.00	0.00

ที่มา : สำนักงานสถิติแห่งชาติ

ข้อสังเกต

จากผลการสำรวจภาวะการทำงานของประชากรในเดือนกุมภาพันธ์ 2547 พบว่า ภาวะการว่างงานของประชากรเพิ่มสูงขึ้นเมื่อเปรียบเทียบกับช่วงเวลาเดียวกันกับปีที่แล้ว ซึ่งปัญหาที่สำคัญประกอบ ด้วยสถานะของความแห้งแล้งที่ยังคงเป็นปัญหาใหญ่ของประเทศและในขณะนี้ได้เริ่มกระจายครอบคลุมไปในหลายจังหวัด รวมทั้งในหลายพื้นที่ได้ประสบกับปัญหาขาดแคลนน้ำเพื่อการอุปโภคและบริโภคของประชาชน และสถานการณ์วิกฤตเนื่องจากไข้หวัดนกในบางท้องที่ยังเป็นปัญหาอยู่บ้าง ประกอบกับสถานการณ์ความไม่สงบในหลายจังหวัดของภาคใต้ ซึ่งส่งผลกระทบต่อการทำงานของประชากรในจังหวัดภาคใต้ได้อย่างค่อนข้างชัดเจนจากตัวเลขอัตราการว่างงานของประชากรในภาคใต้ที่เพิ่มสูงขึ้นเท่าตัวเลยทีเดียว

สำหรับภาวะการมีงานทำและว่างงานของประชากรในเดือนมีนาคม 2547 นั้น คาดว่ามีแนวโน้มการว่างงานที่สูงขึ้น ซึ่งโดยปกติในช่วงเวลานี้จำนวนผู้ว่างงานจะค่อนข้างสูงอยู่แล้ว เนื่องจากประเทศอยู่ในช่วงของฤดูแล้ง ประกอบกับกำลังแรงงานใหม่ที่กำลังจะจบการศึกษาเริ่มทยอยเข้ามาสู่ตลาดแรงงาน ดังนั้น ปัญหาการมีงานทำและการว่างงานของประชากรจะรุนแรงเพียงใดคงจะต้องเป็นหน้าที่ของหน่วยงานที่เกี่ยวข้องมาช่วยกันเร่งรัดมาตรการต่าง ๆ และควบคุมนโยบายต่าง ๆ ของรัฐบาลให้เป็นไปตามแผนงานไปสู่ประชาชนได้อย่างมีประสิทธิภาพ ไม่ว่าจะเป็นโครงการหางานให้นักเรียน นักศึกษาทำในช่วงปิดภาคเรียน โครงการกองทุนหมู่บ้าน หรือโครงการหนึ่งตำบลหนึ่งผลิตภัณฑ์ เป็นต้น

วัตถุประสงค์ของการศึกษา

1. เพื่อศึกษาข้อมูลเบื้องต้นของการว่างงาน สภาพปัญหา สาเหตุ และลักษณะของการว่างงานในประเทศไทย
2. เพื่อหาความสัมพันธ์ระหว่าง การว่างงาน กับตัวแปรทางเศรษฐกิจ 2 ตัว คือ อัตราการเจริญเติบโตทางเศรษฐกิจและ อัตราเงินเฟ้อของประเทศไทย รวมทั้งใช้ทฤษฎีบางทฤษฎีที่แสดงถึงความสัมพันธ์ดังกล่าวมาใช้กับประเทศไทยเพื่อดูว่ามีนัยยะสำคัญหรือไม่
3. เพื่อหามาตรการที่เหมาะสมในการแก้ปัญหาการว่างงานของประเทศไทยทั้งในระยะสั้นและระยะยาว

ขอบเขตการศึกษา

การศึกษานี้จะศึกษาจากข้อมูลทุติยภูมิเป็นหลัก ได้แก่ข้อมูลอัตราการว่างงาน ข้อมูลอัตราการเติบโตทางเศรษฐกิจ และข้อมูลอัตราเงินเฟ้อของประเทศไทยในอดีต ทั้งจากสำนักงานสถิติแห่งชาติ สำนักงานเลขาธิการคณะกรรมการพัฒนาเศรษฐกิจและสังคมแห่งชาติ และธนาคารแห่งประเทศไทยจากนั้นนำมาหาความสัมพันธ์แล้วเปรียบเทียบกับทฤษฎีจากประเทศตะวันตกที่มีการศึกษาถึงความสัมพันธ์ของตัวแปรดังกล่าวแล้ว และในตอนท้ายจะเป็นการนำเสนอวิธีการแก้ไขทั้งในระยะสั้นและระยะยาว

ประโยชน์ที่คาดว่าจะได้รับ

1. ทำให้ทราบข้อเท็จจริงและสภาพปัญหาของการว่างงานในประเทศไทย
2. ทราบถึงความสัมพันธ์อัตราการว่างงาน อัตราการเจริญเติบโตทางเศรษฐกิจ และอัตราเงินเฟ้อในประเทศไทย
3. เป็นข้อมูลประกอบการเสนอแนะนโยบายในการแก้ปัญหาการว่างงานทั้งในระยะสั้นและระยะยาว ทั้งในระดับจุลภาค (Micro Level) และระดับมหภาค (Macro Level)
4. เป็นข้อมูลและแนวทางที่สามารถนำไปใช้ประโยชน์ในการกำหนดแผนงานหรือโครงการต่าง ๆ ทั้งภาครัฐและเอกชนที่เกี่ยวข้อง

บทที่ 2

แนวความคิดและทฤษฎีที่เกี่ยวข้อง

จากการตรวจสอบเอกสาร แนวคิดและทฤษฎี ที่เกี่ยวข้องกับภาวะการว่างงาน สามารถสรุปได้ดังนี้

แนวคิดเกี่ยวกับการว่างงาน

ความหมายของการว่างงาน

สาเหตุของการว่างงาน

ผลเสียของการว่างงาน

แนวคิดเกี่ยวกับการว่างงาน

1. ทฤษฎีการว่างงานแบบคลาสสิก (Classical Theory)

ทฤษฎีการว่างงานแบบคลาสสิก เป็นแนวความคิดที่เชื่อว่า ในระบบเศรษฐกิจที่มีการแข่งขันเสรีนั้น กลไกตลาดจะมีการปรับตัวเองตลอดเวลา จนปัญหาการว่างงานสามารถเข้าสู่ภาวะปกติได้เอง กล่าวคือ การว่างงานจะเกิดขึ้นได้เพียงชั่วระยะเวลาสั้น ๆ เท่านั้น การแข่งขันเพื่อหางานทำของแรงงาน จะผลักดันให้ค่าจ้างแรงงานมีแนวโน้มต่ำลง และมีผลตามมาคือ ต้นทุนการผลิตลดลง ราคาสินค้าลดลงซึ่งจะจูงใจให้มีความซื้อสินค้ามากขึ้น เมื่ออุปสงค์ต่อสินค้ามีมากขึ้น ผู้ผลิตก็จะขยายการผลิตโดยการจ้างงานเพิ่มขึ้นการว่างงานก็จะหมดไป

2. ทฤษฎีการว่างงานแบบเคนส์ (Keynesian Model)

ทฤษฎีการว่างงานแบบเคนส์ เป็นทฤษฎีที่ได้รับการยอมรับกว่าทฤษฎีแรก การว่างงานจะเกิดขึ้นได้ก็ต่อเมื่อเศรษฐกิจตกต่ำทำให้อุปสงค์มวลรวม (Aggregate Demand) หรือความต้องการสินค้าและบริการต่าง ๆ รวมทั้งหมดในสังคมลดลง และเมื่อความต้องการสินค้าและบริการรวมลดลง การผลิตลดลงทำให้เกิดปัญหาการว่างงานขึ้น สำหรับแนวทางการแก้ปัญหาการว่างงานจึงอาจทำได้โดยการพยายามเพิ่มอุปสงค์มวลรวมให้สูงขึ้น ต้องอาศัยการใช้นโยบายการเงินการคลังเข้ามาช่วย กล่าวคือ รัฐบาลอาจพยายามเพิ่มอุปสงค์มวลรวมโดยการเพิ่มรายจ่ายสาธารณะโดยตรง เพื่อเพิ่มความต้องการในการบริโภคและการลงทุนในภาครัฐ หรือรัฐบาลอาจส่งเสริมโดยอ้อม โดยให้ภาคเอกชนมีความต้องการในการบริโภคและการลงทุนมากขึ้นด้วยการลดภาษี ตลอดจนเพิ่มปริมาณเงินในท้องตลาดและลดอัตราดอกเบี้ยให้ต่ำลง

3. ทฤษฎีการว่างงานแบบเน้นด้านอุปทาน (Supply Side or Output Employment Model)

ตัวแบบที่สำคัญของทฤษฎีการว่างงานแบบเน้นอุปทานนี้ ได้แก่ แนวความคิดของ Harrod & Domar กล่าวคือ ถ้ารัฐบาลสามารถกระตุ้นให้มีการออกมาภายในประเทศ ตลอดจนให้มีเงินออม เงินลงทุนจากต่างประเทศไหลเข้ามาในประเทศให้มากขึ้น ก็จะมีผลทำให้ประเทศนั้น ๆ สามารถขยายการลงทุนโดยเฉพาะในภาคอุตสาหกรรมขนาดใหญ่ต่าง ๆ ได้ การขยายตัวอย่างรวดเร็วของการลงทุนโดยเฉพาะในภาคอุตสาหกรรม (big push) Harrod & Domar เชื่อว่าจะมีผลทำให้มีความต้องการแรงงานเพิ่มมากขึ้นและการว่างงานก็จะลดลง

4. Adam Smith ได้สรุปทฤษฎีของตลาดแรงงานไว้ว่าหมายถึง ความได้เปรียบหรือเสียเปรียบของการจ้างแรงงานที่ต่างกันในห้องถิ่นเดียวกัน การจ้างงานจะต้องเท่าเทียมกัน หรือมิฉะนั้นก็จะต้องมีแนวโน้มไปสู่ความเท่าเทียมกัน ถ้าในห้องถิ่นเดียวกันมีการจ้างงานใด ๆ ที่ได้เปรียบหรือเสียเปรียบกว่ากัน คนก็จะแย่งกันทำงานที่ได้เปรียบและหนึ่งงานที่เสียเปรียบจนกระทั่งการได้เปรียบหรือเสียเปรียบนั้นจะกลับเข้าสู่ระดับเดียวกันกับการจ้างงานอื่น ๆ ในสังคมเสรี ทุกคนจะมีเสรีภาพในการเลือกอาชีพ และการเลือกอาชีพโดยทั่วไปนั้นคนจะเลือกอาชีพที่คิดว่าตนมีความเหมาะสมและเปลี่ยนงานได้ นั่นคือคนจะให้ความสนใจในงานที่ได้เปรียบ และหลีกเลี่ยงงานที่เสียเปรียบนั่นเอง

ความหมายของการว่างงาน

สำหรับความหมายและคำจำกัดความผู้ว่างงานของ ILO (O'Higgins, 1997) ซึ่งปัจจุบันได้ใช้อย่างแพร่หลายนั้นได้กล่าวไว้ว่า ผู้ว่างงาน หมายถึง บุคคลที่ไม่มีงานทำเกินกว่า 1 ชั่วโมงภายในช่วงระยะเวลาอันสั้นที่ได้มีการกล่าวถึง และเป็นการไม่มีงานทำในขณะที่บุคคลนั้น ๆ มีความพร้อมที่จะทำงาน และเป็นผู้ที่อยู่ในระหว่างการหางาน

ส่วนความหมายคำว่า "การว่างงาน หรือคำว่า ผู้ไม่มีงานทำ" ตามที่ปรากฏในสรุปผลการสำรวจภาวะการทำงานของประชากรเดือนกุมภาพันธ์ 2547 ของสำนักงานสถิติแห่งชาติ กระทรวงเทคโนโลยีและการสื่อสาร หมายถึง บุคคลที่มีอายุ 15 ปีขึ้นไป ซึ่งในระหว่าง 7 วันก่อนวันทำการมีลักษณะอย่างใดอย่างหนึ่ง ดังต่อไปนี้

1. ไม่ได้ทำงาน ไม่มีงานประจำ แต่ได้หางานทำในระหว่าง 30 วัน ก่อนวันสัมภาษณ์
2. ไม่ได้ทำงาน ไม่มีงานประจำ และไม่ได้หางานทำในระหว่าง 30 วันก่อนวันสัมภาษณ์ แต่พร้อมที่จะทำงานในระหว่าง 7 วัน ก่อนวันสัมภาษณ์

กรมการจัดหางาน โดยกองวิชาการและแผนงาน (รายงานการศึกษาวิเคราะห์ Supply แรงงาน "เหตุใดจึงว่างงาน" มกราคม 2542) นิยามว่า การว่างงานหมายถึง การหางานทำไม่ได้ คำว่า "งาน" ในที่นี้หมายถึง งานที่ให้ผลในทางเศรษฐกิจ ส่วนคำว่า "ผู้ว่างงาน และ ผู้ไม่มีงานทำ" หมายถึง "ผู้ประสงค์จะทำงานแต่ยังหางานทำไม่ได้" หมายความรวมถึง ผู้ที่อยู่ในวัยทำงานซึ่งต้องการและสามารถทำงานได้ แต่ยังหางานทำไม่ได้เนื่องจากมีความรู้หรือฝีมือไม่เพียงพอ ร่างกายไม่เหมาะสม ไม่พอใจในสภาพการจ้างงาน ไม่มีงานที่อยู่ในท้องถิ่นอาศัย ไม่ทราบว่าจะหางานได้ที่ใด สัญญาการจ้างได้สิ้นสุดหรือระงับไว้เป็นการชั่วคราว ถูกปลดออกจากงาน รอการบรรจุงาน หรือด้วยเหตุผลอื่น ๆ

เป็นเรื่องที่เข้าใจผิดอยู่เสมอว่า การว่างงานเกิดจาก "จำนวนคนที่ต้องการทำงานมีมากกว่าจำนวนงานที่มีอยู่" เพื่อให้สามารถเข้าถึงรูปแบบต่าง ๆ ของการว่างงานได้ชัดเจนยิ่งขึ้น การว่างงานอาจจำแนกได้ 2 ประเภท คือ

1. การว่างงานโดยเปิดเผย (Open unemployment) หมายถึง การที่บุคคลที่อยู่ในกำลังแรงงานไม่ได้ทำงานใด ๆ ทั้งสิ้น และมีความประสงค์จะหางานทำ ซึ่งการว่างงานแบบนี้ เป็นการว่างงานในความหมายดั้งเดิมที่สุด

2. การทำงานต่ำกว่าระดับ (Underemployment) หมายถึง การที่บุคคลถึงแม้จะมีงานทำอยู่แล้ว แต่ทำงานได้อย่างไม่เต็มที่ หรือแรงงานไม่ได้ถูกนำมาใช้ประโยชน์เต็มที่ (not fully utilized) ซึ่งในการทำงานต่ำกว่าระดับแยกได้ดังนี้

2.1 การทำงานต่ำกว่าระดับที่เห็นได้ชัด (Visible underemployment) หมายถึง ผู้ที่มีงานทำ ทำงานน้อยกว่าเวลา หรือไม่เต็มชั่วโมงการทำงานปกติ ซึ่งโดยทั่วไปเป็นที่ยอมรับกันจะต้องทำงานไม่ต่ำกว่าสัปดาห์ละ 20 ชั่วโมง หรือผู้มีงานทำไม่ต่อเนื่องโดยทำงานตามฤดูกาล (Seasonal unemployment) ทั้งนี้อาจเนื่องมาจากดินฟ้าอากาศไม่อำนวย

2.2 การทำงานต่ำกว่าระดับที่มองเห็นไม่ชัดเจน (Invisible underemployment) คือ ผู้ที่มีเวลาทำงานเต็มตามเวลาทำงานตามปกติ แต่ใช้ความรู้ความสามารถต่ำกว่าที่ตนมีอยู่ หรือมีรายได้จากการทำงานต่ำกว่าอัตราค่าจ้างในตลาดแรงงาน การทำงานประเภทนี้ แบ่งออกเป็น 3 ลักษณะ คือ

2.2.1 การทำงานที่ใช้ความรู้และทักษะต่ำกว่าที่ตนเองมีอยู่

2.2.2 การบรรจุงานในตำแหน่งที่สอดคล้องกับความรู้ และทักษะที่ตนเองมีอยู่แต่จำนวนคนมากกว่าปริมาณงาน จึงทำให้แต่ละคนสามารถเฉื่อยงานได้ หรือทำงานให้ช้าลงก็สำเร็จตามเวลาได้

2.2.3 การทำงานที่ได้รับค่าจ้างต่ำกว่าอัตราค่าจ้างในตลาดแรงงาน ซึ่งมี

จากสภาพการทำงานต่ำระดับที่เกิดขึ้นในทุกความหมายที่กล่าวข้างต้น จะเห็นได้ว่า ปัญหาเรื่องการทำงานต่ำระดับเป็นเรื่องที่แก้ไขได้ยาก เพราะโดยลักษณะของปัญหาที่เกิดขึ้นไม่ได้เกิดขึ้นอย่างเปิดเผยเช่นเดียวกับการว่างงานทั่วไป แต่อยู่ในลักษณะแอบแฝง การแก้ไขโดยอาศัยนโยบายทั่วไปอย่างเดียวเป็นเรื่องที่ทำได้ยาก

สาเหตุของการว่างงาน

1. การว่างงานจากอุปสงค์ หรือความต้องการแรงงานในระบบเศรษฐกิจมีไม่เพียงพอ (Insufficient Labour Demand) ซึ่งผลมาจากการเปลี่ยนแปลงของสถานะเศรษฐกิจ กล่าวคือ ในช่วงที่เศรษฐกิจมีการขยายตัว ความต้องการแรงงานก็จะมีสูง ปัญหาการว่างงานก็จะมีน้อย ในทางตรงกันข้ามถ้าภาวะเศรษฐกิจตกต่ำ ความต้องการแรงงานก็จะมีน้อย ปัญหาการว่างงานก็จะมีมากขึ้น
2. การว่างงานจากปัญหาโครงสร้าง (Structural Unemployment) เป็นการว่างงานที่เกิดขึ้นจากการเปลี่ยนแปลงทางโครงสร้างเศรษฐกิจ อาทิเช่น การแข่งขันทางการค้าระหว่างประเทศที่มีการแข่งขันกันมากขึ้น การเปลี่ยนแปลงด้านเทคโนโลยีและการเปลี่ยนแปลงด้านนโยบาย เป็นต้น ทั้งนี้ เนื่องจากตลาดแรงงานถูกแบ่งแยกออกเป็นตลาดย่อยหลายตลาด สำหรับงานซึ่งต้องใช้คุณสมบัติ หรือทักษะเฉพาะอย่าง และตำแหน่งว่างจะมีปฏิสัมพันธ์กันภายในตลาดย่อยแต่ละตลาด และจะไม่สามารถเคลื่อนย้ายเข้าสู่ตลาดอื่น ๆ ได้ในระยะสั้น ส่วนในระยะยาวการเคลื่อนย้ายตลาดอาจเกิดขึ้นได้ แต่อาจประสบความยากลำบากพอสมควร ดังนั้นจึงเป็นไปได้ที่ในยามที่เศรษฐกิจอยู่ในภาวะปกติ อาจมีตำแหน่งว่างมากมายในตลาดย่อยตลาดหนึ่ง และมีแรงงานส่วนเกินมากมายในอีกตลาดหนึ่งตำแหน่งว่างและผู้ที่ว่างงานในสองตลาดดังกล่าวไม่สามารถพบกันและเกิดการจ้างงานได้แต่จะปรากฏขึ้นพร้อม ๆ กันในเศรษฐกิจนั้น
3. การว่างงานที่เกิดจากความฝืดของตลาด (Frictional Unemployment) การว่างงานประเภทนี้โดยทั่วไปจะเกิดจากการหมุนเวียนโดยปกติ (Normal Turnover) ในตลาดแรงงานและจากสภาพความจริงที่ว่าการทำงานต้องใช้เวลา ในธุรกิจหลายประเภทอุปสงค์สำหรับแรงงานอาจไม่สม่ำเสมอตลอดทั้งปี เช่น ธุรกิจเกี่ยวกับการเดินเรือและขนส่งสินค้าจากท่าเรือ ซึ่งจะมีความต้องการแรงงานไม่เท่ากันในแต่ละวันหรือในแต่ละฤดูกาลหรือจากการที่ใบสั่งทำหรือซื้อสินค้าที่เข้ามายังโรงงานผลิตในแต่ละเดือนมากน้อยไม่เท่ากัน ในธุรกิจที่เกี่ยวข้องกับการเกษตรหรือการก่อสร้างซึ่งขึ้นอยู่กับฤดูกาล และดินฟ้าอากาศ อุปสงค์แรงงาน (ความต้องการแรงงาน) ก็จะเปลี่ยนแปลงไปตามฤดูกาลด้วย ธุรกิจในลักษณะดังกล่าวข้างต้นจะเร่งจ้างงานเข้ามาเพิ่มอย่างมากในช่วงที่มีงานชุก และเมื่อปริมาณงานลดลง จำนวนคนงานบางคนก็อาจจะต้องกลายเป็นคนว่างงานไปได้

ในช่วงที่มีงานชุก และเมื่อปริมาณงานลดลง จำนวนคนงานบางคนก็อาจจะต้องกลายเป็นคนว่างงานไปได้

นอกเหนือจากการหมุนเวียน โดยปกติและโดยฤดูกาลดังกล่าวข้างต้นแล้ว การว่างงานที่เกิดจากความฝืดของตลาดยังเป็นสาเหตุได้จาก

3.1 การขาดทักษะของแรงงาน (Lack of Skills) ในระบบเศรษฐกิจนั้น ไม่ได้มีตลาดแรงงานเพียงตลาดเดียว การเคลื่อนย้ายของตลาดแรงงานจากตลาดหนึ่งไปสู่ตลาดแรงงานอีกตลาดหนึ่ง มักทำไม่ได้ในระยะสั้น เพราะตลาดแรงงานแต่ละแห่งใช้แรงงานที่มีความรู้ ความชำนาญแตกต่างกัน การเปลี่ยนอาชีพจะทำได้ในระยะยาว ถ้าผู้ต้องการเปลี่ยนงานลงทุนฝึกฝนหาความรู้ใหม่ๆ ฉะนั้นในขณะใดขณะหนึ่ง ถึงแม้เศรษฐกิจจะเจริญรุ่งเรือง มีอุปสงค์แรงงานอยู่ในระดับสูงแต่ก็อาจเป็นไปได้ว่าตลาดแรงงานย่อยบางตลาดมีตำแหน่งงานว่างมากกว่าจำนวนคน ขณะที่ตลาดอื่น ๆ อาจมีคนว่างงานเช่นนี้เกิดขึ้นเพราะฝีมือและความรู้ของคนงานในตลาดที่มีคนล้นงาน ไม่เหมาะสมกับความต้องการของนายจ้างในตลาดที่มีงานล้นคน เราเรียกการว่างงานดังกล่าวว่าการว่างงานที่เกิดจากความฝืดของตลาดแรงงาน โดยเกิดจากการขาดทักษะที่เหมาะสมของแรงงาน

3.2 การขาดข่าวสารข้อมูลด้านการจ้างงาน (Lack of Information) ปัญหาการว่างงานฝืดที่เกิดจากความไม่สมบูรณ์ หรือความบกพร่องของข่าวสารข้อมูลอาจเกิดขึ้นได้ใน 2 กรณี คือ กรณีแรก เกิดจากความไม่สมบูรณ์ของข่าวสารข้อมูลด้านตลาดแรงงาน และกรณีที่สองเกิดจากความผิดพลาดในการคาดคะเนอัตราค่าจ้างที่เป็นตัวเงินของแรงงาน

โดยปกติ คนงานที่เพิ่งเข้าสู่ตลาดแรงงานครั้งแรก มักไม่ค่อยมีประสบการณ์ในการหางานทำมาก่อน จึงไม่ค่อยรู้จักแหล่งงานแหล่งต่าง ๆ ทำให้อัตราค่าจ้างที่นายจ้างเสนอให้กับคนงานใหม่แตกต่างกันค่อนข้างมาก ผิดกับคนงานที่มีประสบการณ์มาก่อน คนงานเหล่านี้ส่วนใหญ่จะรู้ว่าความสามารถของตนเองควรจะได้รับค่าจ้างในอัตราเท่าใด ค่าจ้างที่คนงานส่วนใหญ่คาดว่าจะเป็นค่าจ้างที่สมควรจะได้รับจึงไม่ค่อยแตกต่างกันนัก ฉะนั้น คนที่เข้าสู่ตลาดแรงงานใหม่ โดยเฉพาะแรงงานในวัยรุ่นจะมีโอกาสได้ประโยชน์สูงจากการหางานทำนาน ๆ จนกว่าจะพบนายจ้างที่ให้ค่าจ้างสูงในระดับที่พอใจ นอกจากนั้นต้นทุนหน่วยสุดท้ายจากการแสวงหางานของคนหนุ่ม มักจะต่ำกว่าผู้มีประสบการณ์เพราะค่าเสียโอกาส (ในรูปของรายได้สูญเสียไประหว่างการว่างงาน) ย่อมต่ำกว่า ดังนั้นจึงไม่น่าแปลกใจว่าคนวัยรุ่นจะมีระยะเวลาการว่างงาน และอัตราการว่างงานสูงกว่าคนงานที่เคยมีประสบการณ์มาก่อนแล้ว

นอกจากการว่างงานฝืดจะเกิดจากความไม่สมบูรณ์ของข่าวสารข้อมูลในตลาดแรงงานแล้ว ยังอาจเกิดขึ้นจากความผิดพลาดในการคาดคะเนอัตราค่าจ้างที่เป็นตัวเงินของแรงงานอีกด้วย ทฤษฎีการแสวงหางานทำชี้ให้เห็นว่า ในเวลาที่บุคคลแสวงหางานทำนำ

จะเป็นเท่าใด บ่อยครั้งที่บุคคลมักจะพยากรณ์อัตราค่าจ้างตัวเงินที่ได้รับผิดพลาด ซึ่งจะส่งผลกระทบต่อระยะเวลาของการหางาน (หรือการว่างงาน) และอัตราการว่างงาน ดังนั้น ความผิดพลาดในการคาดคะเนอัตราค่าจ้างที่ควรจะได้รับ จึงทำให้อัตราการว่างงานต่ำหรือสูงเกินไปได้ กล่าวคือ ถ้าแรงงานคาดคะเนค่าจ้างไว้ต่ำเกินไปอัตราการว่างงานก็จะต่ำ แต่ถ้าคาดคะเนค่าจ้างไว้สูงเกินไป ก็คือตั้งความหวังไว้สูงไป อัตราการว่างงาน (และระยะเวลาว่างงาน) ก็จะสูง

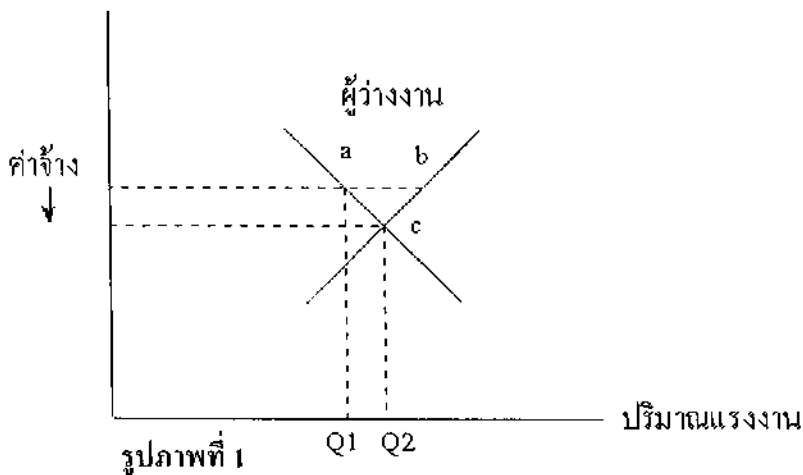
การว่างงานมีสาเหตุหลายประการ และก็เป็นการศึกษาที่จะสามารถระบุให้ชัดเจนลงไปว่าเกิดจากอะไร มีอะไรเป็นสาเหตุสำคัญว่าจะแก้ไขปัญหายังไง อย่างไรก็ตามสรุปสาเหตุหลักของการว่างงานได้ 2 ประการ คือ

1. ด้านอุปสงค์ (Demand Side)

สาเหตุด้านอุปสงค์ คือ การขาดแคลนความต้องการแรงงาน หรือนายจ้างมีความต้องการน้อยกว่าจำนวนลูกจ้างที่มีอยู่ในตลาดแรงงาน แนวความคิดนี้เป็นแนวทางของเคนส์

2. ด้านอุปทาน (Supply Side)

สาเหตุด้านอุปทาน เกิดจากความบกพร่องหรือความไม่สมบูรณ์ของตลาดแรงงาน ตลาดแรงงานที่สมบูรณ์นั้นจะต้องมีความชัดเจนสมดุล ผู้ใช้แรงงานและผู้จ้างงานสามารถที่จะรวบรวมข้อมูลได้ตลอดเวลา และอุปทานด้านแรงงานจะเท่ากับอุปสงค์ อย่างไรก็ตามถ้าตลาดแรงงานไม่มีความสมดุล และอาจทำให้เกิดการว่างงานขึ้นได้ ซึ่งสาเหตุอาจจะเกิดจากค่าจ้างอาจจะไม่อยู่ในระดับที่สมดุลก็ได้ซึ่งสามารถแสดงด้วยรูปภาพดังนี้



ถ้าอัตราค่าจ้างอยู่ที่ a ซึ่งเป็นระดับที่สูงเกินไปก็จะเกิดการว่างงานเท่ากับ a b (อุปสงค์มากกว่าอุปทาน) จะกำจัดการว่างงานดังกล่าวได้ค่าจ้างควรจะลดต่ำลงมา อย่างไรก็ตามค่าจ้างอาจจะสามารถลดลงมาอยู่ได้เพียงในระดับ c แต่ก็ยังคงเกิดการว่างงานอยู่ดีแต่ในระดับต่ำลงมา (Q1, Q2)

การว่างงานเกิดจากอุปทานนั้น อาจเกิดจากปัญหาการตั้งถิ่นฐานและการที่ไม่สามารถเดินทางได้ หรือเกิดจากการเข้าถึงข้อมูลข่าวสารในเรื่องอาชีพทำให้ผู้หางานต้องใช้เวลามากกว่าจะได้งานทำทำให้เสียเวลา นอกจากนี้ยังมีสาเหตุอีกประการหนึ่งที่มีมักจะถูกมองข้ามคือ การเปลี่ยนแปลงโครงสร้างกำลังแรงงาน (Change in the workforce) ทั้งนี้เนื่องจากกำลังแรงงาน หมายถึง ผู้ที่อยู่ในช่วงอายุของกำลังแรงงานและไม่ได้รับการศึกษาเต็มเวลาซึ่งจำนวนดังกล่าวอาจจะเปลี่ยนแปลงไปตามโครงสร้างอายุของประชากร ถ้าในช่วงใดมีจำนวนการเกิดสูงประชากรในกลุ่มนี้ก็จะกลายเป็นกำลังแรงงานในอีก 16 ถึง 21 ปี หลังจากนั้นและเข้าไปรวมอยู่ในกำลังแรงงาน และถ้ามีจำนวนเท่ากัน โครงสร้างอายุและผู้ที่เกิดวัยของกำลังแรงงานอัตราการว่างงานก็จะเท่าเดิม อย่างไรก็ตามโดยปกติถ้ามีการอัตราการเกิดสูงจะมีผู้เข้าสู่กำลังแรงงานมากกว่าผู้ที่เกิดวัยแรงงานซึ่งอาจทำให้เพิ่มอัตราการว่างงาน ยกเว้นว่าจะมีตำแหน่งงานเพิ่มขึ้นมาดูดซับกำลังแรงงานที่เพิ่มขึ้นอย่างเพียงพอ ซึ่งสาเหตุดังกล่าวทำให้เกิดปัญหาการว่างงานในช่วงต้นทศวรรษ 1980 เมื่อประชากรที่เกิดในช่วงทศวรรษที่ 1960 ซึ่งอยู่ในอัตราที่สูงเข้าสู่กำลังแรงงาน

ผลเสียของการว่างงาน

ดังที่กล่าวมาแล้วในบทที่ 1 ว่าการว่างงานเป็นปัญหาที่สำคัญของทุกภาวะเศรษฐกิจสังคม โดยเฉพาะในประเทศกำลังพัฒนา อย่างไรก็ตามผู้ที่ได้รับผลเสียโดยตรงจากการว่างงานคือผู้ว่างงานนั่นเองทำให้สูญเสียความมั่นใจ เกิดความท้อแท้หม่นหมองและจะมีผลกระทบต่อความกระตือรือร้นที่จะทำงาน และถ้าผู้ว่างงานว่างงานนานเท่าไรทำให้สูญเสียทักษะความชำนาญ ซึ่งจะเป็นผลเสียต่อเศรษฐกิจโดยรวม ผลสุดท้ายก็คือนอกจากจะเกิดผลเสียต่อสุขภาพจิตและด้านการเงินแล้วอาจทำให้เกิดอาชญากรรมได้อีกด้วย เศรษฐกิจโดยรวมก็จะได้รับผลกระทบด้วยและนอกจากผลเสียในส่วนตัวบุคคลที่จ้างงานซึ่งเป็นระดับจุลภาค (Micro Level) แล้วในระดับมหภาค (Macro Level) ก็จะมีผลเสียด้วยเช่นกัน กล่าวคือ

- (1) การสูญเสียผลผลิตของระบบเศรษฐกิจ ผู้ว่างงานสามารถที่จะมีส่วนในการผลิตสินค้าและบริการและเกิดการสร้างงาน GDP ก็จะลดต่ำกว่าที่ควรจะเป็น
- (2) สูญเสียรายได้จากภาษี ผู้ว่างงานจะไม่มีรายได้และจะไม่สามารถจ่ายภาษีได้ ภาครัฐก็จะสูญเสียรายได้ในส่วนนี้
- (3) เพิ่มรายจ่ายภาครัฐ ภาครัฐก็ต้องจ่ายเงินชดเชยหรือสิทธิประโยชน์ต่าง ๆ ให้กับผู้ว่างงานควบคู่ไปกับรายได้ที่ลดลง
- (4) สูญเสียผลกำไร ในขณะที่มีการจ้างงานสูงผู้ประกอบการก็จะมีแนวโน้มที่จะมีผลกำไรสูง หรือถ้ามีผลกำไรน้อยเนื่องจากการว่างงานแล้วผู้ประกอบการก็จะมีเงินที่จะนำไปลงทุนลดลง

บทที่ 3

ความสัมพันธ์ระหว่างการว่างงานกับอัตราการเจริญเติบโตทางเศรษฐกิจ และอัตราเงินเฟ้อ

ระบบเศรษฐกิจมีแนวโน้มที่จะมีรูปแบบตามวงจรทางเศรษฐกิจซึ่งจะมีช่วงระยะเวลาเจริญเติบโต จากนั้นก็จะเป็นช่วงเศรษฐกิจถดถอยซึ่งรู้กันดีว่าเป็นวงจรการค้า (Trade Cycle)

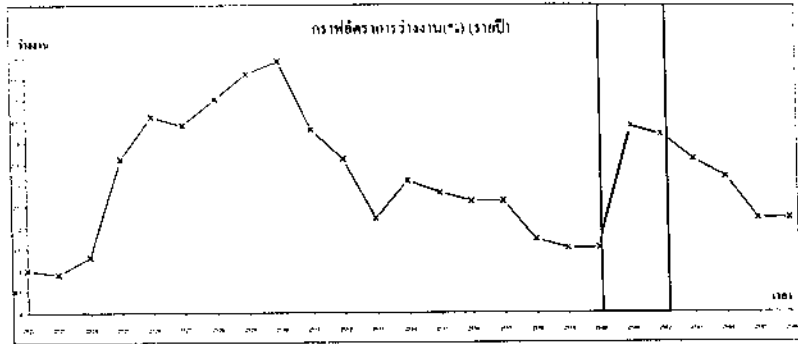
สถานะทางเศรษฐกิจ	การว่างงาน	อัตราเงินเฟ้อ	หนี้สาธารณะ
เจริญรุ่งเรือง/เติบโตสูง	ต่ำ	สูง	ต่ำ
ถดถอย/เติบโตลดลง	สูง	ต่ำ	สูง

การเปลี่ยนแปลงการว่างงานดังกล่าวจะมีผลโดยตรงต่อนโยบายการคลังของรัฐบาล กล่าวคือ เศรษฐกิจที่อัตราการเจริญเติบโตอยู่ในระดับต่ำเนื่องจากมีอุปสงค์รวม (Aggregate demand) น้อย ผลก็คือทำให้ผู้ประกอบการมีแนวโน้มลดจำนวนคนงานลงทำให้การว่างงานเพิ่มขึ้นรัฐบาลก็จะมีรายได้จากภาษีเงินได้น้อยลง ในขณะที่เดียวกันรัฐบาลจะมีภาระค่าใช้จ่ายในเรื่องสิทธิประโยชน์ต่าง ๆ ของผู้ว่างงานที่จะมาเรียกร้องทำให้ค่าใช้จ่ายภาครัฐเพิ่มขึ้นจากผลของการลดลงของภาษีและเพิ่มขึ้นของค่าใช้จ่ายภาครัฐดังกล่าวทำให้ หนี้สาธารณะเพิ่มขึ้นและถ้าการว่างงานเป็น Demand - deficient unemployment) รัฐบาลต้องใช้นโยบาย เช่น โดยการเพิ่มอัตราภาษีเพื่อกระตุ้นค่าใช้จ่ายภาครัฐเร็วขึ้นแต่กลับลดค่าใช้จ่ายภาครัฐในจำนวนที่เท่ากันก็จะไม่ทำให้เกิดผลใด ๆ ต่อเศรษฐกิจหรืออุปสงค์รวม สถานการณ์ดังกล่าวเรียกว่า "นโยบายรายได้ที่เป็นกลาง" (revenue - neutral Policy)

การว่างงานในประเทศไทย

ตารางที่ 3 : อัตราการว่างงาน(%) (รายปี)

ปี	อัตราการว่างงาน(%)	ปี	อัตราการว่างงาน(%)
2522	1	2535	2.8
2523	0.9	2536	2.6
2524	1.3	2537	2.6
2525	3.6	2538	1.7
2526	4.6	2539	1.5
2527	4.4	2540	1.5
2528	5	2541	4.4
2529	5.6	2542	4.2
2530	5.9	2543	3.6
2531	4.3	2544	3.2
2532	3.6	2545	2.2
2533	2.2	2546	2.2
2534	3.1		



รูปภาพที่ 2

*เป็นช่วงที่เศรษฐกิจตกต่ำ

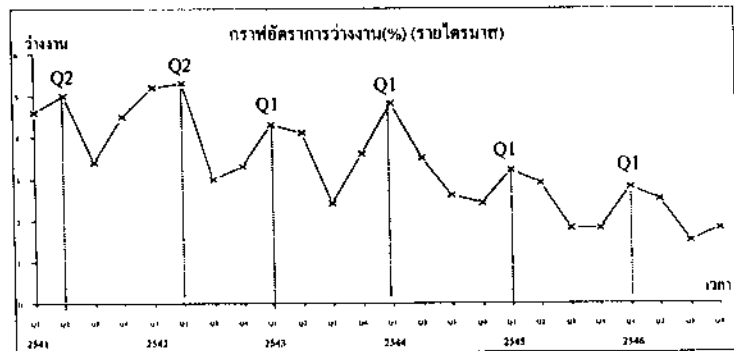
ที่มา : สำนักงานสถิติแห่งชาติ

จากกราฟดังกล่าวจะเห็นได้ว่าอัตราการว่างงานของประเทศไทยจะอยู่ในระดับที่ไม่สูง ปีที่มีอัตราการว่างงานสูงสุดคือ พ.ศ. 2529 และ 2530 คือ 5.6% และ 5.9% ตามลำดับ อย่างไรก็ตาม ในช่วงที่ประเทศประสบปัญหาวิกฤตทางเศรษฐกิจในปี พ.ศ. 2540 - 2542 อัตราการว่างงานอยู่ที่ระดับ 4.4 % และ 4.2% ซึ่งก็ไม่ได้สูงมากเมื่อเทียบกับประเทศอื่น ๆ โดยเฉพาะในแถบทวีปยุโรป

ตารางที่ 4 : อัตราการว่างงาน(%) (รายไตรมาส)

ปี	ไตรมาส	อัตราการว่างงาน(%)	ปี	ไตรมาส	อัตราการว่างงาน(%)
2541	Q1	4.6	2544	Q1	4.8
	Q2	5		Q2	3.5
	Q3	3.4		Q3	2.6
	Q4	4.5		Q4	2.4
2542	Q1	5.2	2545	Q1	3.2
	Q2	5.3		Q2	2.9
	Q3	3		Q3	1.8
	Q4	3.3		Q4	1.8
2543	Q1	4.3	2546	Q1	2.8
	Q2	4.1		Q2	2.5
	Q3	2.4		Q3	1.5
	Q4	3.6		Q4	1.8

ที่มา : สำนักงานสถิติแห่งชาติ

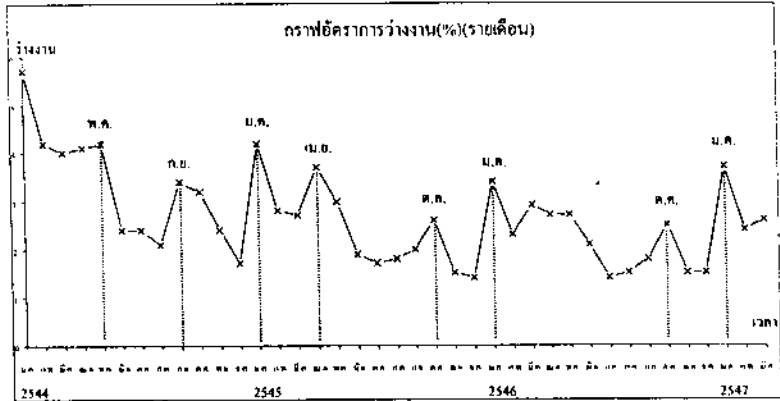


รูปภาพที่ 3

เมื่อมาดูรายไตรมาสจากรูปกราฟจะพบว่าในช่วงระหว่าง พ.ศ. 2541 - 2546 ไตรมาสที่ 1 และ 2 จะเป็นช่วงระยะเวลาที่การว่างงานอยู่ในระดับที่สูง หลังจากนั้นก็จะลดต่ำลงจนถึงไตรมาสที่ 1 ในปีต่อไป อัตราการว่างงานก็จะสูงขึ้นมาอีก

ตารางที่ 5 : อัตราการว่างงาน(%) (รายเดือน)

ปี	เดือน	อัตราการว่างงาน (%)
2544	ม.ค.	5.7
	ก.พ.	4.2
	มี.ค.	4
	เม.ย.	4.1
	พ.ค.	4.2
	มิ.ย.	2.4
	ก.ค.	2.4
	ส.ค.	2.1
	ก.ย.	3.4
	ต.ค.	3.2
	พ.ย.	2.4
	ธ.ค.	1.7
	2545	ม.ค.
ก.พ.		2.8
มี.ค.		2.7
เม.ย.		3.7
พ.ค.		3
มิ.ย.		1.9
ก.ค.		1.7
ส.ค.		1.8
ก.ย.		2
ต.ค.		2.6
พ.ย.		1.5
ธ.ค.		1.4
2546	ม.ค.	3.4
	ก.พ.	2.3
	มี.ค.	2.9
	เม.ย.	2.7
	พ.ค.	2.7
	มิ.ย.	2.1
	ก.ค.	1.4
	ส.ค.	1.5
	ก.ย.	1.8
	ต.ค.	2.5
	พ.ย.	1.5
	ธ.ค.	1.5
2547	ม.ค.	3.7
	ก.พ.	2.4
	มี.ค.	2.6



รูปภาพที่ 4

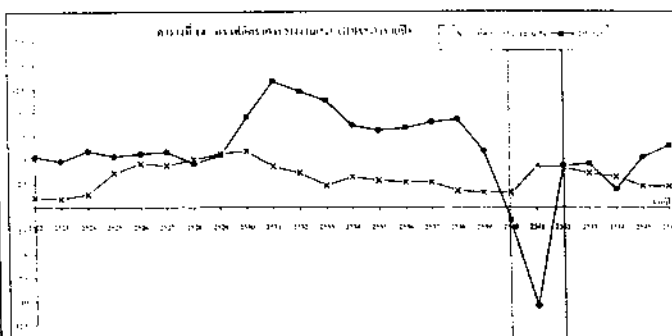
จากรูปกราฟ อัตราการว่างงานรายเดือนระหว่าง พ.ศ. 2544 - 2547 ก็จะสอดคล้องกับอัตราการว่างงานรายไตรมาส กล่าวคือจะอยู่ในระดับสูงในช่วงเดือนกันยายน ถึงพฤษภาคม

การว่างงานกับอัตราเจริญเติบโตทางเศรษฐกิจ

การเจริญเติบโตทางเศรษฐกิจถือเป็นเป้าหมายที่สำคัญของนโยบายทางเศรษฐกิจของทุกประเทศ เพราะหมายถึงรายได้ที่เพิ่มขึ้น และคุณภาพชีวิตที่ดีขึ้นโดยทุกรัฐบาลจึงพยายามให้มีความเจริญเติบโตทางเศรษฐกิจสูงขึ้นมากเท่าที่จะทำได้ อย่างไรก็ตามการเจริญเติบโตของเศรษฐกิจอาจสร้างปัญหาอื่น ๆ ตามมา ดังนั้นการเจริญเติบโตทางเศรษฐกิจจึงควรปราศจากเงินเฟ้อและปัญหาดุลการชำระเงินด้วย

ตารางที่ 6 : อัตราการว่างงาน(%), GDP(%) (รายปี)

Year	Unem(%)	GDP(%)	Year	Unem(%)	GDP(%)		
1			15	2535	2.8	8.1	
2	2522	1	5.3	16	2536	2.6	8.3
3	2523	0.9	4.8	17	2537	2.6	9
4	2524	1.3	5.9	18	2538	1.7	9.2
5	2525	3.6	5.4	19	2539	1.5	5.9
6	2526	4.6	5.6	20	2540	1.5	-1.4
7	2527	4.4	5.8	21	2541	4.4	-10.5
8	2528	5	4.6	22	2542	4.2	4.4
9	2529	5.6	5.5	23	2543	3.6	4.6
10	2530	5.9	9.5	24	2544	3.2	1.9
11	2531	4.3	13.3	25	2545	2.2	5.3
12	2532	3.6	12.2	26	2546	2.2	6.5
13	2533	2.2	11.2				
14	2534	3.1	8.6				



รูปภาพที่ 5

□ *เป็นช่วงที่เศรษฐกิจตกต่ำ

จากตารางจะเห็นได้ว่าอัตราการเจริญเติบโตของ GDP ตั้งแต่ปี พ.ศ. 2522 เป็นต้นมาจะอยู่ระหว่าง 4.6% ถึง 5.8% ซึ่งเป็นอัตราที่ค่อนข้างคงที่ จนมาถึงช่วงปี พ.ศ. 2530 ถึง พ.ศ. 2533 ซึ่งเป็นช่วงยุคเศรษฐกิจฟองสบู่ อัตราการเจริญเติบโตทางเศรษฐกิจได้เพิ่มสูงขึ้นอย่างรวดเร็วจนถึง 13.3% ในปี พ.ศ. 2543 จนมาถึง พ.ศ. 2540 ที่ประเทศไทยประสบปัญหาเศรษฐกิจ อัตราการเจริญเติบโตของ GDP ได้ลดต่ำลงถึง -10.5% ในปี พ.ศ. 2541 และได้ปรับตัวเพิ่มขึ้นมาหลังจากนั้น

ความสัมพันธ์ระหว่างอัตราการว่างงานกับอัตราการเจริญเติบโตทางเศรษฐกิจ

จากตารางที่ 6 จะพบว่าอัตราการเจริญเติบโตทางเศรษฐกิจของประเทศไทยส่วนใหญ่จะอยู่ระหว่าง 4.5% - 9% ยกเว้นในปีที่อัตราการเจริญเติบโตสูงสุดคือ 13.3% , 12.2% และ 11.2 % ในปี พ.ศ. 2531 - 2533 ตามลำดับ ซึ่งเป็นช่วงยุคเศรษฐกิจฟองสบู่ และลดต่ำลงถึง -10.5% ใน พ.ศ. 2541 ซึ่งเป็นช่วงที่ประเทศไทยประสบปัญหาเศรษฐกิจ เมื่อมาดูผลการเปรียบเทียบกับอัตราการว่างงานจะพบว่าในช่วงที่อัตราการเจริญเติบโตทางเศรษฐกิจมีการผันแปรสูงทั้งในด้านบวกและลบ แต่อัตราการว่างงานกลับไม่ผันแปรตามและไม่มีความแตกต่างกันมาก กล่าวคือ ในช่วงที่เศรษฐกิจเจริญเติบโตสูงสุดถึง 13.3% ในปี พ.ศ. 2531 อัตราการว่างงานอยู่ที่ 4.3% ในขณะที่ในปีที่เศรษฐกิจตกต่ำที่สุดคือ -10.5% ในปี พ.ศ. 2541 อัตราการว่างงานอยู่ที่ 4.2% นั้นแสดงว่าอัตราการเจริญเติบโตทางเศรษฐกิจไม่น่าจะมีผลต่ออัตราการว่างงาน

Curve Fit

MODEL: MOD_10.

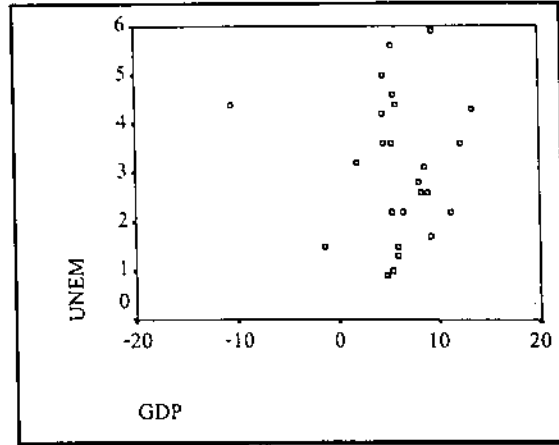
Independent Variable: GDP Minimum value: -10.50

The independent variable contains non-positive values.

Models LOGARITHMIC

and POWER cannot be calculated.

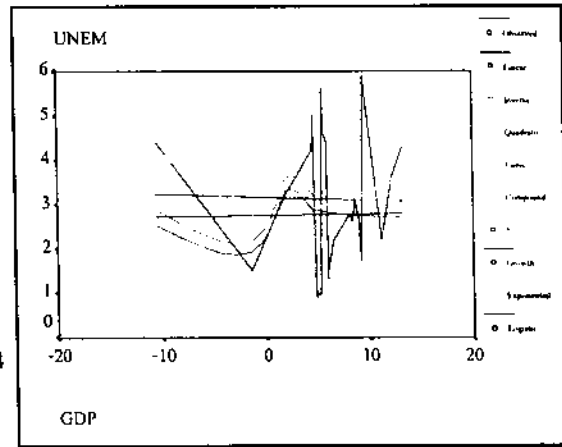
Independent: GDP



Graph

Upper

Dependent	Mth	Rsq	d.f.	F	Sigf	bound	b0	b1	b2	b3
UNEM	LIN	.001	23	.01	.913		3.1621	-.0071		
12 UNEM	LOG									
UNEM	INV	.026	23	.62	.441		2.9777	1.1450		
UNEM	QUA	.046	22	.54	.593		2.9293	-.0386	.0075	
UNEM	CUB	.050	21	.37	.777		2.7130	.0033	.0100	-.0004
UNEM	COM	.000	23	2.3E-03	.962		2.7470	1.0011		
12 UNEM	POW									
UNEM	S	.027	23	.64	.430		.9634	.4332		
UNEM	GRO	.000	23	2.3E-03	.962		1.0105	.0011		
UNEM	EXP	.000	23	2.3E-03	.962		2.7470	.0011		
UNEM	LGS	.000	23	2.3E-03	.962		.3640	.9989		



Notes:

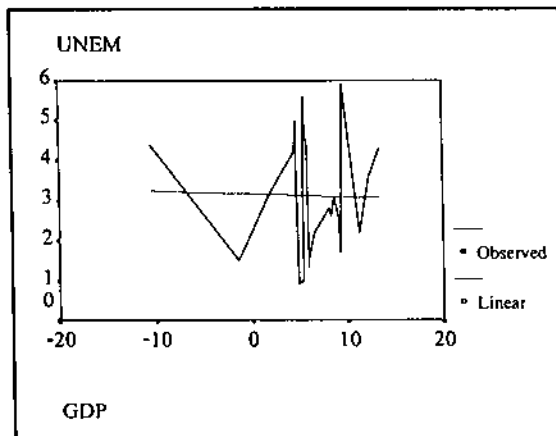
12 Independent variable has non-positive values.

Curve Fit

MODEL: MOD_11.

Independent: GDP

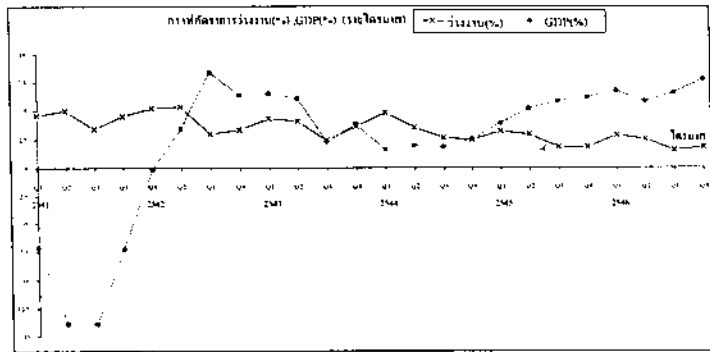
Dependent	Mth	Rsq	d.f.	F	Sigf	b0	b1
UNEM	LIN	.001	23	.01	.913	3.1621	-.0071



เมื่อมาถูกาสถิติโดยใช้โปรแกรม SPSS ในการเปรียบเทียบดังกล่าวในรายปีจะพบว่าในความสัมพันธ์แบบเส้นตรง (Linear Regression) ได้ค่าสัมประสิทธิ์สหสัมพันธ์ R square เท่ากับ .001 และค่า Sigf เท่ากับ .913 (มากกว่า 0.05) ซึ่งเท่ากับว่าตัวแปรทั้งสองไม่มีความสัมพันธ์กันอย่างมีนัยสำคัญ

ตารางที่ 7 : อัตราการว่างงาน(%).GDP(%) (รายไตรมาส)

Year	Unem(%)	GDP(%)
1	.	.
2	2541	4.6
3	.	5
4	.	3.4
5	.	4.5
6	2542	5.2
7	.	5.3
8	.	3
9	.	3.3
10	2543	4.3
11	.	4.1
12	.	2.4
13	.	3.6
14	2544	4.8
15	.	3.5
16	.	2.6
17	.	2.4
18	2545	3.2
19	.	2.9
20	.	1.8
21	.	1.8
22	2546	2.8
23	.	2.5
24	.	1.5
25	.	1.8



รูปภาพที่ 6

Curve Fit

MODEL: MOD_12.

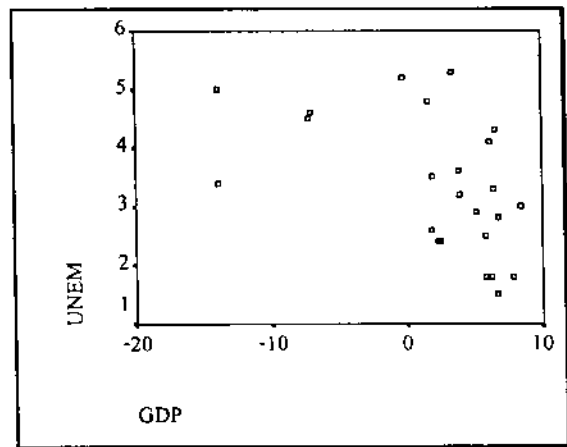
Independent Variable: GDP Minimum value: -13.90

The independent variable contains non-positive values.

Models LOGARITHMIC

and POWER cannot be calculated.

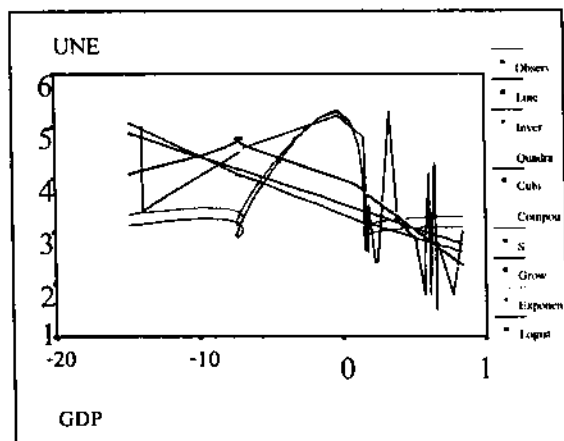
Independent: GDP



Graph

Upper

Dependent	Mth	Rsq	d.f.	F	Sigf	bound	b0	b1	b2	b3
UNEM	LIN	.247	22	7.21	.014		3.5368	-.0911		
12 UNEM	LOG									
UNEM	INV	.131	22	3.32	.082		3.3403	-.3881		
UNEM	QUA	.326	21	5.07	.016		3.9986	-.1367	-.0086	
UNEM	CUB	.329	20	3.27	.042		3.9943	-.1621	-.0064	.0003
UNEM	COM	.238	22	6.88	.01		3.3381	.9719		
12 UNEM	POW									
UNEM	S	.095	22	2.30	.144		1.1440	-.1051		
UNEM	GRO	.238	22	6.88	.016		1.2054	-.0286		
UNEM	EXP	.238	22	6.88	.016		3.3381	-.0286		
UNEM	LGS	.238	22	6.88	.016		.2996	1.0290		



Notes:

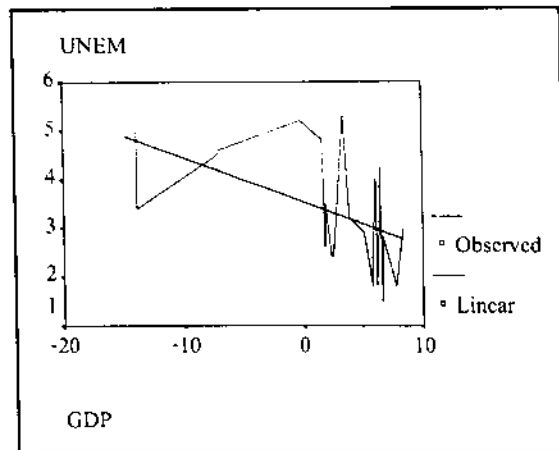
12 Independent variable has non-positive values.

Curve Fit

MODEL: MOD_13.

Independent: GDP

Dependent	Mth	Rsq	d.f.	F	Sigf	b0	b1
UNEM	LIN	.247	22	7.21	.014	3.5368	-.0911



เมื่อมาดูรายไตรมาสจะพบว่าในช่วงเศรษฐกิจตกต่ำอัตราการว่างงานกลับไม่ได้เพิ่มสูงขึ้นหรือสูงขึ้นแต่ไม่มาก ในขณะที่ช่วงเศรษฐกิจเจริญเติบโตอัตราการว่างงานก็ไม่ได้ลดลงมากและตามข้อมูลทางสถิติพบว่าในความสัมพันธ์แบบเส้นตรง (Linear Regression) ได้ค่า R square เท่ากับ .247 และค่า Sigf เท่ากับ .014 (น้อยกว่า 0.05) แสดงว่าตัวแปรทั้ง 2 ตัวมีความสัมพันธ์กันอย่างมีนัยสำคัญ

การว่างงานและอัตราการเจริญเติบโตทางเศรษฐกิจ : กฎเกณฑ์ของโอกูน (Okun's law)

จากประสบการณ์ที่ผ่านมาและจากหลักเหตุผล เชื่อได้ว่ามีความสัมพันธ์ระหว่างอัตราการเจริญเติบโตที่สูงและอัตราการว่างงาน ความสัมพันธ์ดังกล่าวเรียกว่า Okun's Law ซึ่งเป็นการตั้งชื่อตามนักเศรษฐศาสตร์ชื่อ Arthur Okun ชาวอเมริกันผู้ซึ่งเป็นผู้ค้นพบความสัมพันธ์ดังกล่าวในช่วงทศวรรษ 1960 กฎเกณฑ์ดังกล่าวแสดงความสัมพันธ์ระหว่างอัตราการว่างงานและอัตราการเจริญเติบโตของผลผลิต ความสัมพันธ์ที่เปลี่ยนแปลงอัตราการว่างงานโดยประมาณได้จาก

$$\text{การเปลี่ยนแปลงอัตราการว่างงาน} = -0.5 \times (\text{growth} - 3\%)$$

กล่าวอีกอย่างหนึ่งคือ ในทุก ๆ 1% ของอัตราการเจริญเติบโตที่เกินจาก 3% อัตราการว่างงานจะลดลง .5% ตัวอย่างเช่น อัตราการเจริญเติบโตของ GDP เป็น 4% จะทำให้อัตราการว่างงานลดลงจาก 4.5% เหลือ 4% (ลดลง .5%)

ความสัมพันธ์ดังกล่าวตาม Okun's Law ก่อนข้างที่จะใช้ได้กับเศรษฐกิจของสหรัฐอเมริกา อย่างไรก็ตามหากเศรษฐกิจเจริญเติบโตอย่างต่อเนื่องด้วยอัตราที่รวดเร็วและเป็นไปตาม Okun's Law อัตราการว่างงานก็จะลดลง นอกจากนั้นอัตราการว่างงานสามารถลดลงตลอดเวลาอย่างน้อยก็เท่ากับ 0 เท่านั้น

ตารางที่ 8 : เปรียบเทียบอัตราการว่างงาน ผลที่ได้จากการศึกษากับผลที่ได้จาก Okun's Law

Year	Unem(%)	GDP(%)	Unem(%)GDP(%) fit	Okun Law
2522	1	5.3	3.12467	
2523	0.9	4.8	3.1282	-0.15
2524	1.3	5.9	3.12042	0
2525	3.6	5.4	3.12396	-0.15
2526	4.6	5.6	3.12255	2.4
2527	4.4	5.8	3.12113	3.3
2528	5	4.6	3.12962	3
2529	5.6	5.5	3.12325	4.2
2530	5.9	9.5	3.09497	4.35
2531	4.3	13.3	3.0681	2.65
2532	3.6	12.2	3.07588	-0.85
2533	2.2	11.2	3.08295	-1
2534	3.1	8.6	3.10133	-1.9

Year	Unem(%)	GDP(%)	Unem(%)GDP(%) fit	Okun Law
2535	2.8	8.1	3.10487	0.3
2536	2.6	8.3	3.10346	0.25
2537	2.6	9	3.09851	-0.05
2538	1.7	9.2	3.09709	-0.4
2539	1.5	5.9	3.12042	-1.4
2540	1.5	-1.4	3.17204	0.05
2541	4.4	-10.5	3.23638	3.7
2542	4.2	4.4	3.13103	11.15
2543	3.6	4.6	3.12962	3.5
2544	3.2	1.9	3.14871	2.8
2545	2.2	5.3	3.12467	3.75
2546	2.2	6.5	3.11618	1.05

เมื่อเปรียบเทียบกับทฤษฎีของต่างประเทศ คือ Okun's law ที่กล่าวว่าการเปลี่ยนแปลงอัตราการว่างงาน = $-0.5 \times (\text{growth}-3\%)$ ดังที่แสดงไว้ในตารางที่ 8 แล้ว จะพบว่าค่าที่ได้ออกมาเปรียบเทียบกับค่าจริงและค่าที่ได้จากการทดสอบทางสถิติแล้วมีความแตกต่างกันมาก แสดงว่าทฤษฎีดังกล่าวไม่สามารถอธิบายอัตราการว่างงานของประเทศไทยได้เลย

การว่างงานกับเงินเฟ้อ

เงินเฟ้อทำให้เกิดปัญหาต่าง ๆ ต่อระบบเศรษฐกิจ ทำให้ราคาสินค้าในประเทศสูงขึ้นกว่าราคาสินค้าในประเทศคู่แข่งทางการค้า จะทำให้เราไม่สามารถแข่งขันทางการค้าได้ ปริมาณสินค้าส่งออกก็จะลดลง นอกจากนั้นเมื่อเกิดเงินเฟ้อขึ้นในประเทศทำให้ค่าจ้างแรงงานถีบตัวสูงขึ้น ผู้ที่มีรายได้คงที่ก็จะประสบปัญหา

ทฤษฎีเศรษฐศาสตร์ดั้งเดิมอธิบายสาเหตุของการเกิดภาวะเงินเฟ้อว่าสืบเนื่องมาจากการที่อุปสงค์มวลรวมสำหรับสินค้าและแรงงานมากเกินไป สมรรถภาพการผลิตของระบบเศรษฐกิจไม่สามารถปรับตัวให้เพิ่มขึ้นทันกับความต้องการที่เพิ่มขึ้น และในทางกลับกันถ้าอุปสงค์มวลรวมต่ำกว่าสมรรถภาพการผลิตก็จะเกิดภาวะการว่างงานขึ้น ภาวะเงินเฟ้อและการว่างงานจะไม่เกิดขึ้นพร้อม ๆ กันอย่างไรก็ตาม การอธิบายเกี่ยวกับภาวะเงินเฟ้อตามแนวทฤษฎีดังกล่าวข้างต้นไม่สอดคล้องกับสภาพความเป็นจริงที่เกิดขึ้นในทศวรรษที่ผ่านมา กล่าวคือภาวะเงินเฟ้อหรือการเพิ่มขึ้นของระดับราคาเกิดขึ้นอย่างสม่ำเสมอจนอาจเรียกได้ว่า ขาดเสถียรภาพทางด้านราคา ในช่วงเศรษฐกิจขยายตัวอัตราเงินเฟ้อจะเพิ่มขึ้นอย่างรวดเร็วก่อนที่ระบบเศรษฐกิจจะบรรลุถึงจุดสูงสุดของสมรรถภาพในการผลิตเสียด้วยซ้ำ และในช่วงเศรษฐกิจถดถอยในขณะที่ระบบเศรษฐกิจอยู่ต่ำกว่าระดับสมรรถภาพของการผลิต ระดับราคาก็ไม่ลดลงแต่กลับเพิ่มขึ้นแม้ว่าจะเพิ่มอย่างช้า ๆ ก็ตาม ซึ่งทำให้เกิดภาวะการว่างงานควบคู่กันไปกับภาวะการเพิ่มขึ้นของระดับราคา

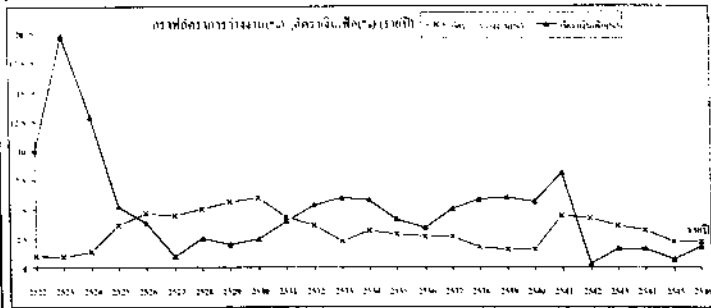
ในช่วงเศรษฐกิจขยายตัวอัตราเงินเฟ้อจะเริ่มสูงขึ้น จำนวนคนว่างงานจะลดลง นายจ้างจะถูกกดดันให้แข่งขันเพื่อแย่งตัวคนงานที่มีคุณภาพ สาเหตุของภาวะเงินเฟ้ออาจเกิดจากการเปลี่ยนแปลงของราคาวัตถุดิบรวมทั้งการขาดแคลนปัจจัยการผลิตในบางอุตสาหกรรมแต่สาเหตุที่สำคัญที่สุดมักสืบเนื่องมาจากการเพิ่มขึ้นอย่างรวดเร็วของต้นทุนแรงงาน

นักเศรษฐศาสตร์ได้พยายามที่จะประเมินหาอัตราการว่างงานที่ต่ำที่สุดซึ่งจะไม่ทำให้ภาวะเงินเฟ้อพุ่งตัวสูงขึ้น อัตราการว่างงานนี้เรียกว่า non acceleration inflation rate of unemployment (NAIRU) หรืออัตราการว่างงานตามธรรมชาติ (Natural Rate of Unemployment) ในประเทศที่พัฒนาแล้วทางด้านอุตสาหกรรมในซีกโลกตะวันตกเชื่อว่าอัตรานี้อยู่ที่ร้อยละ 3-4 การปรับตัวของโครงสร้างในระบบเศรษฐกิจโดยทั่วไป โดยเฉพาะการเปลี่ยนแปลงโครงสร้างของกำลังแรงงานซึ่งทำให้เยาวชนและสตรีเข้าสู่ตลาดแรงงานมากขึ้น มีส่วนทำให้อัตราการว่างงานตามธรรมชาติมีแนวโน้มสูงขึ้นเนื่องจากกลุ่มเยาวชนและกลุ่มสตรีโดยทั่วไปจะมีอัตราการว่างงานสูงกว่าอัตราเฉลี่ย นอกจากนั้นแนวโน้มการลดลงของอัตราการผลิตประสิทธิภาพการผลิตของแรงงานทำให้อัตราการเพิ่มของค่าจ้างกับอัตราเพิ่มของระดับราคาใกล้เคียงกันมากขึ้น เช่น ถ้าค่าจ้างเพิ่มขึ้นในอัตราร้อยละ 5 แต่การเพิ่มประสิทธิภาพการผลิตสูงขึ้นร้อยละ 3 อัตราเงินเฟ้อพื้นฐาน (underlying inflation rate) จะเท่ากับร้อยละ 2 แต่ถ้าประสิทธิภาพการผลิตสูงขึ้นเพียงร้อยละ 1 อัตราเงินเฟ้อจะเท่ากับร้อยละ 4 จากจุดนี้จะเห็นได้ว่าถ้าเศรษฐกิจสามารถเพิ่มประสิทธิภาพการผลิตของแรงงานให้สูงขึ้นก็จะสามารถลดระดับอัตราเงินเฟ้อพื้นฐานลงได้

อัตราการว่างงานมักจะมีแนวโน้มสูงขึ้นยามเศรษฐกิจเกิดภาวะถดถอยและจะเพิ่มสูงขึ้นเรื่อย ๆ เมื่อเศรษฐกิจตกต่ำ อัตราการว่างงานอาจจะยังสูงขึ้นอีกชั่วระยะหนึ่งแม้ว่าเศรษฐกิจจะเริ่มดีขึ้นแล้วก็ตาม ทั้งนี้เนื่องจากกำลังแรงงานเพิ่มขึ้นทุก ๆ เดือน อัตราการว่างงานจะเริ่มลดลงก็ต่อเมื่อเศรษฐกิจได้ขยายตัวมากพอและปริมาณงานที่เพิ่มขึ้นใหม่มากกว่าการเพิ่มขึ้นของกำลังแรงงานและจะลดลงเรื่อย ๆ ในยามที่เศรษฐกิจเฟื่องฟู

ตารางที่ 9 : อัตราการว่างงาน(%), อัตราเงินเฟ้อ(%) (รายปี)

year	Unem(%)	inf(%)	ปี	Unem(%)	inf(%)		
1	2522	1	9.9	14	2535	2.8	4.1
2	2523	0.9	19.7	15	2536	2.6	3.4
3	2524	1.3	12.8	16	2537	2.6	5
4	2525	3.6	5.2	17	2538	1.7	5.8
5	2526	4.6	3.8	18	2539	1.5	5.9
6	2527	4.4	0.9	19	2540	1.5	5.6
7	2528	5	2.5	20	2541	4.4	8.1
8	2529	5.6	1.9	21	2542	4.2	0.3
9	2530	5.9	2.4	22	2543	3.6	1.6
10	2531	4.3	3.9	23	2544	3.2	1.6
11	2532	3.6	5.3	24	2545	2.2	0.7
12	2533	2.2	5.9	25	2546	2.2	1.8
13	2534	3.1	5.7				



รูปภาพที่ 7

ช่วงที่อัตราเงินเฟ้อสูงสุดคือ พ.ศ. 2523 ขึ้นสูงถึง 19.7% ซึ่งต่อมารัฐบาลในขณะนั้นก็ได้ประกาศลดค่าเงินบาททำให้อัตราเงินเฟ้อลดต่ำลง อย่างไรก็ตามในช่วงเศรษฐกิจตกต่ำ พ.ศ. 2540 - 2542 อัตราเงินเฟ้อขึ้นสูงสุดเท่ากับ 8.1% ในปี พ.ศ. 2541 ซึ่งรัฐบาลก็ได้ประกาศลดค่าเงินบาทรวมทั้งลดอัตราดอกเบี้ยลงมาทำให้อัตราเงินเฟ้อลดต่ำลง

ความสัมพันธ์ระหว่างอัตราการว่างงานกับอัตราเงินเฟ้อ

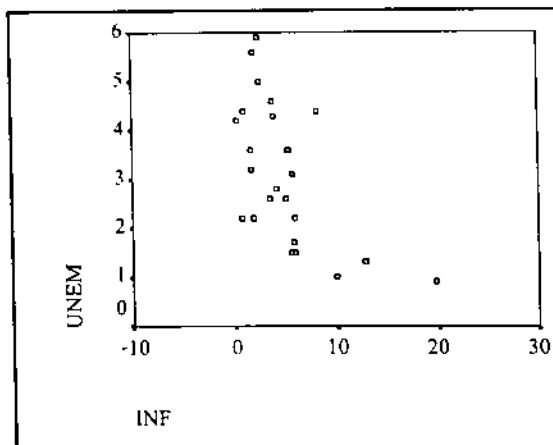
จากตารางที่ 9 อัตราเงินเฟ้อของไทยตั้งแต่ พ.ศ. 2522 - พ.ศ. 2546 ส่วนใหญ่อยู่ระหว่าง 0.5% - 6% ยกเว้น พ.ศ. 2522 - 2524 ที่ประเทศไทยประสบปัญหาเศรษฐกิจ อัตราเงินเฟ้อขึ้นไปสูงคือ 19.7% ในปี 2543 ซึ่งต่อมารัฐบาลได้ประกาศลดค่าเงินบาททำให้อัตราเงินเฟ้อลดต่ำลงมา อย่างไรก็ตามในช่วงที่เศรษฐกิจตกต่ำระหว่าง พ.ศ. 2540 - 2542 อัตราเงินเฟ้อขึ้นไปสูงสุดเท่ากับ 8.1% ใน พ.ศ. 2541

เมื่อมาดูความสัมพันธ์ระหว่างอัตราการว่างงานและอัตราเงินเฟ้อรายปีตามรูปภาพที่ 7 จะพบว่าระหว่าง พ.ศ. 2522 - พ.ศ. 2524 ช่วงที่อัตราเงินเฟ้ออยู่ในระดับสูง อัตราการว่างงานจะอยู่ในระดับต่ำ คือ 0.9% - 1.3% หลังจากนั้นเมื่ออัตราเงินเฟ้อลดต่ำลง อัตราการว่างงานกลับมีแนวโน้มเพิ่มสูงขึ้นซึ่งเป็นความสัมพันธ์ลักษณะตรงกันข้าม (Inverse Function) อย่างไรก็ตามปีต่อ ๆ มาความสัมพันธ์ดังกล่าวอาจจะไม่ชัดเจนนัก จนกระทั่ง พ.ศ. 2540 - พ.ศ. 2542 ช่วงที่ระบบเศรษฐกิจตกต่ำมีอัตราเงินเฟ้อสูง 8.1% ในปี พ.ศ. 2541 แต่อัตราการว่างงานกลับอยู่ที่ 4.4% ซึ่งถือเป็นระดับที่สูง

Curve Fit

MODEL: MOD_14.

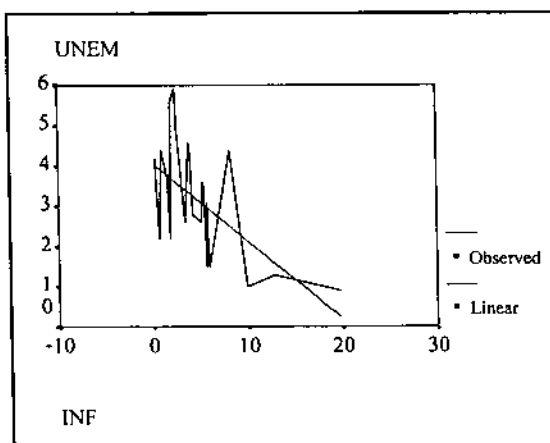
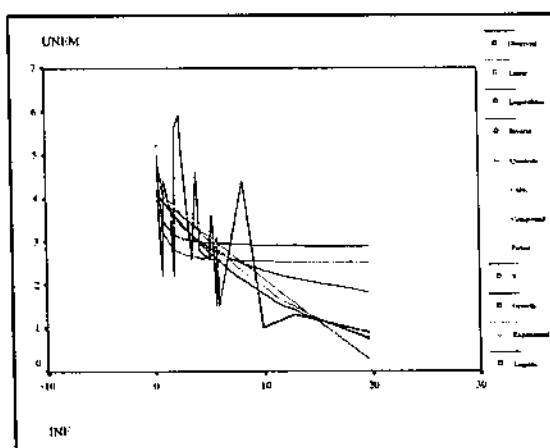
Independent: INF



Graph

Upper

Dependent	Mth	Rsq	d.f.	F	Sigf	bound	b0	b1	b2	b3
UNEM	LIN	.333	23	11.47	.003		4.0840	-.1947		
UNEM	LOG	.237	23	7.14	.014		4.0526	-.7464		
UNEM	INV	.067	23	1.65	.212		2.8603	.5466		
UNEM	QUA	.346	22	5.81	.009		4.3530	-.2980	.0058	
UNEM	CUB	.359	21	3.93	.023		4.0210	-.0562	-.0314	
UNEM	COM	.480	23	21.22	.000		4.2427	.9172		
UNEM	POW	.307	23	10.20	.004		4.0955	-.3142		
UNEM	S	.083	23	2.07	.164		.9105	.2248		
UNEM	GRO	.480	23	21.22	.000		1.4452	-.0864		
UNEM	EXP	.480	23	21.22	.000		4.2427	-.0864		
UNEM	LGS	.480	23	21.22	.000		.2357	1.0903		



Curve Fit

MODEL: MOD_15.

Independent: INF

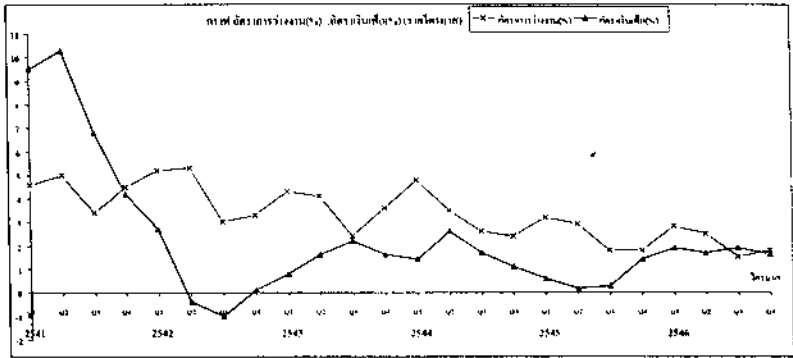
Dependent	Mth	Rsq	d.f.	F	Sigf	b0	b1
UNEM	LIN	.333	23	11.47	.003	4.0840	-.19

เมื่อมาดูในแง่ของสถิติโดยใช้โปรแกรม SPSS จะพบว่าความสัมพันธ์ที่เป็นไปได้มากที่สุด คือ ฟังก์ชันในรูปของ Exponential (EXP), Logistic (LGS), Growth (GRO) และ Compound (COM) ได้ค่า R Square เท่ากับ .480 และ Sigf เท่ากับ .000 ซึ่งถือเป็นความสัมพันธ์ที่มีนัยสำคัญ อย่างไรก็ตามการศึกษาในครั้งนี้จะไม่กล่าวถึงฟังก์ชันอื่น ๆ นอกจากเส้นตรง (Linear Function) และเมื่อมาดูฟังก์ชันเส้นตรง (Linear) จะพบว่ามีค่า R Square เท่ากับ .333

และ Sigf เท่ากับ .003 และค่าสัมประสิทธิ์มีค่าเป็นลบ เท่ากับ .1947 ซึ่งพอจะสรุปได้ว่าตัวแปรทั้ง 2 ตัวมีความสัมพันธ์อย่างมีนัยสำคัญที่ระดับ 0.05 ในลักษณะตรงกันข้าม (Inverse Function) กล่าวคือถ้าอัตราเงินเพื่อเพิ่มสูงขึ้นอัตราการว่างงานก็จะลดลง โดยเส้นสมการจะมี Slope เป็นลบลากจากซ้ายลงมาทางขวาตามรูป

ตารางที่ 10 : อัตราการว่างงาน(%), อัตราเงินเพื่อ(%), (รายไตรมาส)

year	Unem(%)	inf(%)	
1	2541	4.6	9.5
2	.	5	10.3
3	.	3.4	6.8
4	.	4.5	4.2
5	2542	5.2	2.7
6	.	5.3	-0.4
7	.	3	-1
8	.	3.3	0.1
9	2543	4.3	0.8
10	.	4.1	1.6
11	.	2.4	2.2
12	.	3.6	1.6
13	2544	4.8	1.4
14	.	3.5	2.6
15	.	2.6	1.7
16	.	2.4	1.1
17	2545	3.2	0.6
18	.	2.9	0.2
19	.	1.8	0.3
20	.	1.8	1.4
21	2546	2.8	1.9
22	.	2.5	1.7
23	.	1.5	1.9
24	.	1.8	1.6



รูปภาพที่ 8

Curve Fit

MODEL: MOD_16.

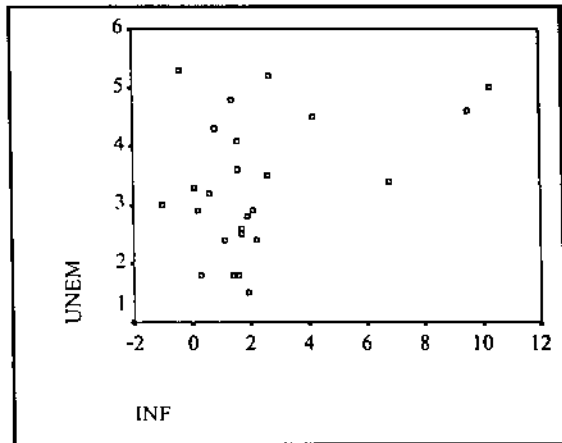
Independent Variable: INF Minimum value: -1.00

The independent variable contains non-positive values.

Models LOGARITHMIC

and POWER cannot be calculated.

Independent: INF



Graph

Upper

Dependent Mth Rsq d.f. F Sigf bound b0 b1 b2 b3

UNEM LIN .138 23 3.69 .067 2.9784 .1536

12 UNEM LOG

UNEM INV .049 23 1.18 .289 3.4445 -.1101

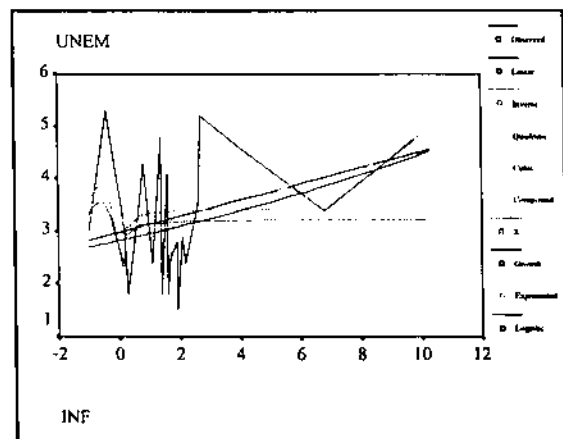
UNEM QUA .174 22 2.31 .123 3.2057 -.0825 .0249

UNEM CUB .185 21 1.59 .223 3.2418 -.2313 .0880 -.0050

UNEM COM .121 23 3.17 .088 2.8241 1.0468

12 UNEM POW

UNEM S .030 23 .71 .409 1.1713 -.0274



UNEM GRO .121 23 3.17 .088 1.0382 .0457

UNEM EXP .121 23 3.17 .088 2.8241 .0457

UNEM LGS .121 23 3.17 .088 .3541 .9553

Notes:

12 Independent variable has non-positive values.

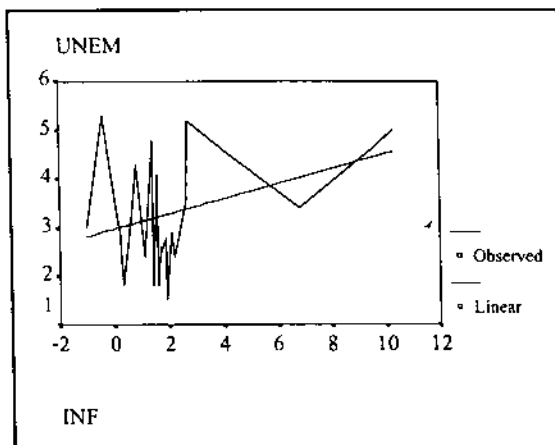
Curve Fit

MODEL: MOD_17.

Independent: INF

Dependent Mth Rsq d.f. F Sig b0 b1

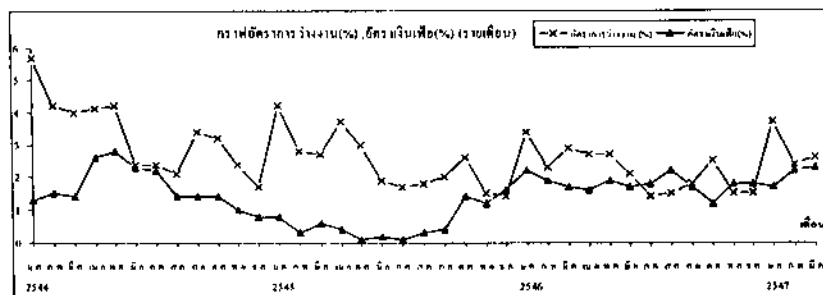
UNEM LIN .138 23 3.69 .067 2.9784 .1536



ตารางที่ 11 : อัตราการว่างงาน(%), อัตราเงินเฟ้อ(%) (รายเดือน)

	Year	month	Unem(%)	Inf(%)
1	2544	1	5.7	1.3
2	.	2	4.2	1.5
3	.	3	4	1.4
4	.	4	4.1	2.6
5	.	5	4.2	2.8
6	.	6	2.4	2.3
7	.	7	2.4	2.2
8	.	8	2.1	1.4
9	.	9	3.4	1.4
10	.	10	3.2	1.4
11	.	11	2.4	1
12	.	12	1.7	0.8
13	2545	1	4.2	0.8
14	.	2	2.8	0.3
15	.	3	2.7	0.6
16	.	4	3.7	0.4
17	.	5	3	0.1
18	.	6	1.9	0.2
19	.	7	1.7	0.1
20	.	8	1.8	0.3
21	.	9	2	0.4
22	.	10	2.6	1.4
23	.	11	1.5	1.2
24	.	12	1.4	1.6

	year	month	Unem(%)	inf(%)
25	2546	1	3.4	2.2
26	.	2	2.3	1.9
27	.	3	2.9	1.7
28	.	4	2.7	1.6
29	.	5	2.7	1.9
30	.	6	2.1	1.7
31	.	7	1.4	1.8
32	.	8	1.5	2.2
33	.	9	1.8	1.7
34	.	10	2.5	1.2
35	.	11	1.5	1.8
36	.	12	1.5	1.8
37	2547	1	3.7	1.7
38	.	2	2.4	2.2
39	.	3	2.6	2.3

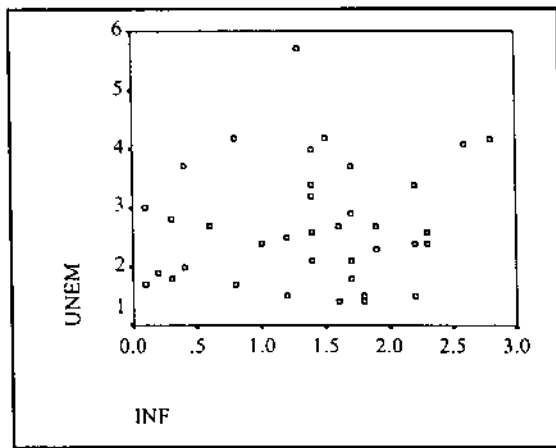


รูปภาพที่ 9

Curve Fit

MODEL: MOD_18.

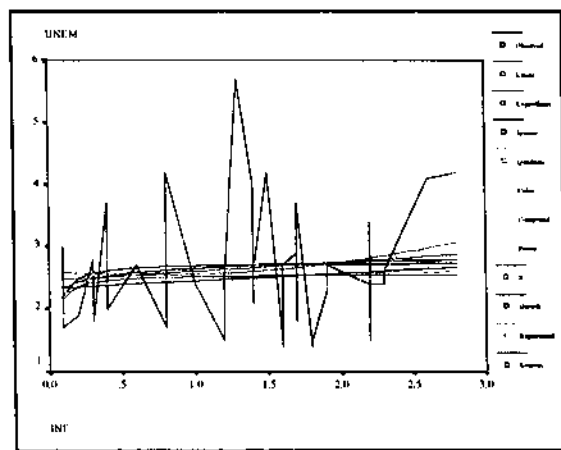
Independent: INF



Graph

Upper

Dependent	Mth	Rsq	d.f.	F	Sigf	bound	b0	b1	b2	b3
UNEM	LIN	.011	37	.43	.518	2.4604	.1475			
UNEM	LOG	.014	37	.52	.474	2.6543	.1377			
UNEM	INV	.015	37	.55	.465	2.7498	-.0539			
UNEM	QUA	.016	36	.29	.750	2.6041	-.1672	.1201		
UNEM	CUB	.167	35	2.33	.091	1.4504	4.9018	-4.3038	1.0417	
UNEM	COM	.009	37	.35	.559	2.3350	1.0498			
UNEM	POW	.010	37	.38	.541	2.4897	.0429			
UNEM	S	.011	37	.41	.527	.9422	-.0170			
UNEM	GRO	.009	37	.35	.559	.8480	.0486			
UNEM	EXP	.009	37	.35	.559	2.3350	.0486			
UNEM	LGS	.009	37	.35	.559	.4283	.9525			

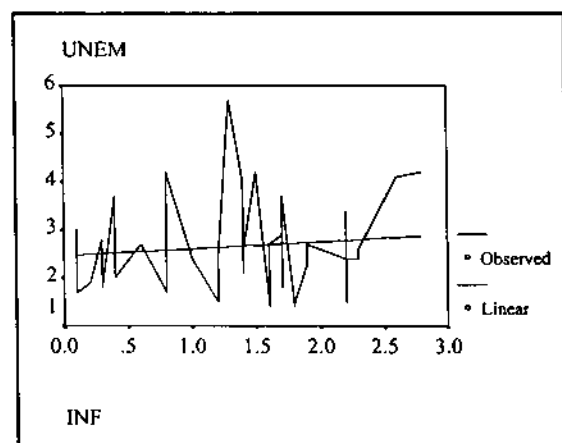


Curve Fit

MODEL: MOD_19.

Independent: INF

Dependent	Mth	Rsq	d.f.	F	Sigf	b0	b1
UNEM	LIN	.011	37	.43	.518	2.4604	.1475

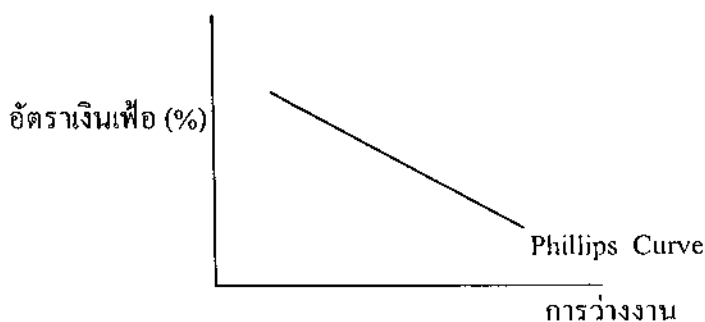


เมื่อมาดูความสัมพันธ์รายไตรมาสและรายเดือน จะพบว่าข้อมูลทั้ง 2 ประเภท มีค่า R Square น้อยเกินไปและค่า Sigf. ซึ่งมากเกินไป ซึ่งถือได้ว่าตัวแปรทั้ง 2 ตัวไม่มีความสัมพันธ์กันอย่างมีนัยสำคัญ นอกจากนั้นเส้นความสัมพันธ์ยังมี Slope เป็นบวกลากจากซ้ายขึ้นไปทางขวาแสดงว่าถ้ามีความสัมพันธ์ก็จะไปในทางเดียวกันซึ่งไม่น่าจะเป็นไปได้ตามทฤษฎี

เส้นโค้งฟิลลิป

ทฤษฎีการว่างงาน โดย Phillips Curve

เส้นโค้งฟิลลิป หรือ Phillips Curve แสดงถึงความสัมพันธ์ระหว่างการว่างงานกับอัตราเงินเฟ้อ ความสัมพันธ์ดังกล่าวอยู่บนข้อมูลของการว่างงานและการเปลี่ยนแปลงอัตราค่าจ้าง ตั้งแต่ ปี ค.ศ. 1861 - 1957 (พ.ศ. 2404 - 2500) ซึ่งพบว่ามีความสัมพันธ์กันระหว่างอัตราการว่างงานกับอัตราเงินเฟ้อ ดังนั้นความพยายามใด ๆ ก็ตามของรัฐบาลที่จะลดอัตราการว่างงานจะมีแนวโน้มที่จะนำไปสู่การเพิ่มขึ้นของอัตราเงินเฟ้อ ซึ่งความสัมพันธ์ดังกล่าวนี้สอดคล้องกับทฤษฎีของเคนส์ด้วย



รูปภาพที่ 10

จากรูปภาพข้างบน Phillips Curve จะมีลักษณะลากลงจากซ้ายไปขวา ซึ่งแสดงว่ามีความสัมพันธ์ในทางตรงข้าม ดังนั้นผู้กำหนดนโยบายจะต้องเลือกเอาอย่างใดอย่างหนึ่งไม่สามารถจะลดทั้ง 2 ตัวในเวลาเดียวกันได้ โดยสรุปก็คือ

อย่างไรก็ตามในช่วงทศวรรษที่ 1970 Phillips Curve เริ่มมีปัญหาในการอธิบาย เนื่องจากระบบเศรษฐกิจหลุดลอยจากการที่อัตราการว่างงานและอัตราเงินเฟ้อเพิ่มสูงขึ้นไปพร้อม ๆ กันหรือที่เรียกว่า Stageflation เป็นผลให้รัฐบาลประสบปัญหามากมาย นักเศรษฐศาสตร์ก็ได้พยายามอธิบายปรากฏการณ์ดังกล่าว ซึ่งหนึ่งในคำอธิบายที่น่าเชื่อถือได้คือ คำอธิบายของ Milton Friedman คณะนักเศรษฐศาสตร์การเงิน ซึ่งได้อธิบายความแปรปรวนของ Phillips Curve เรียกว่า expectations - augmented Phillips Curve (ความคาดหวัง - การเพิ่มเติม Phillips Curve) ซึ่งในการศึกษาดังกล่าวมีรายละเอียดมาก

$$\pi(t) - \pi(t-1) = -\alpha (u_{(t)} - u_n)$$

Implication

- ถ้า $u_{(t)} > u_n$, เงินเพื่อจะลดลง
- ถ้า $u_{(t)} < u_n$, เงินเพื่อจะเพิ่มขึ้น
- $\pi(t)$ = อัตราเงินเฟ้อในปีนี้
- $\pi(t-1)$ = อัตราเงินเฟ้อในปีที่ผ่านมา
- α = ค่าสัมประสิทธิ์
- $u_{(t)}$ = อัตราการว่างงานในปีนี้
- u_n = อัตราการว่างงานตามธรรมชาติ

กฎเกณฑ์ NAIRU : อัตราการว่างงานตามธรรมชาติ คือ อัตราการว่างงานที่ไม่ทำให้อัตราเงินเฟ้อเปลี่ยนแปลง กล่าวคือ

$$\text{ถ้า } u_{(t)} = u_n \text{ แล้ว } \pi(t) = \pi(t-1)$$

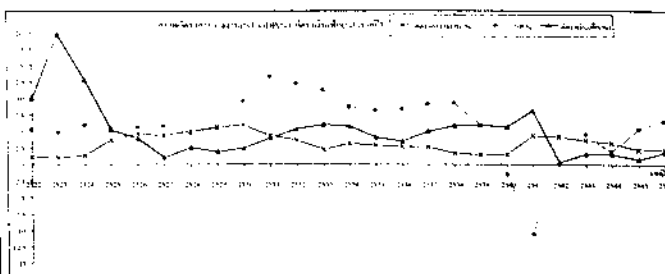
เงื่อนไข

- การเปลี่ยนแปลงสถานการณ์ในตลาดแรงงานจะนำไปสู่การเปลี่ยนแปลงอัตราการว่างงานตามธรรมชาติ
- ความแตกต่างของนโยบายตลาดแรงงานของแต่ละประเทศ เนื่องจากความแตกต่างกันของอัตราการว่างงานตามธรรมชาติ
- ยุโรปและสหรัฐอเมริกามีอัตราเงินเฟ้อที่ค่อนข้างคงที่ แต่ยุโรปมีอัตราการว่างงานสูงกว่า นั่นแสดงว่ายุโรปมีระดับอัตราการว่างงานตามธรรมชาติที่สูงกว่าสหรัฐอเมริกา การว่างงานกับอัตราการเจริญเติบโตทางเศรษฐกิจและอัตราเงินเฟ้อ

เมื่อเปรียบเทียบกับ Phillips Curve ก็จะพบว่าข้อมูลรายปีมีความสัมพันธ์ระหว่างอัตราการว่างงานกับอัตราเงินเฟ้อเป็นความสัมพันธ์ลักษณะตรงข้าม (Inverse Function) โดยเส้นกราฟมีลักษณะลากลงจากซ้ายไปขวา สอดคล้องกับ Phillips Curve นั่นคือเมื่ออัตราเงินเฟ้อเพิ่มสูงขึ้นอัตราการว่างงานก็จะลดลง ส่วนอัตราการว่างงานในระดับที่ไม่ทำให้อัตราเงินเฟ้อเปลี่ยนแปลง (NAIRU) หรืออัตราการว่างงานตามธรรมชาตินั้น ประเทศไทยยังไม่เคยจัดทำอย่างเป็นทางการ อย่างไรก็ตามหาได้จากค่าเฉลี่ย

ตารางที่ 12 : อัตราการว่างงาน(%), GDP(%), อัตราเงินเฟ้อ(%) (รายปี)

year	Unem(%)	GDP(%)	inf(%)	
1	2522	1	5.3	9.9
2	2523	0.9	4.8	19.7
3	2524	1.3	5.9	12.8
4	2525	3.6	5.4	5.2
5	2526	4.6	5.6	3.8
6	2527	4.4	5.8	0.9
7	2528	5	4.6	2.5
8	2529	5.6	5.5	1.9
9	2530	5.9	9.5	2.4
10	2531	4.3	13.3	3.9
11	2532	3.6	12.2	5.3
12	2533	2.2	11.2	5.9
13	2534	3.1	8.6	5.7
14	2535	2.8	8.1	4.1
15	2536	2.6	8.3	3.4
16	2537	2.6	9	5
17	2538	1.7	9.2	5.8
18	2539	1.5	5.9	5.9
19	2540	1.5	-1.4	5.6
20	2541	4.4	-10.5	8.1
21	2542	4.2	4.4	0.3
22	2543	3.6	4.6	1.6
23	2544	3.2	1.9	1.6
24	2545	2.2	5.3	0.7
25	2546	2.2	6.5	1.8



รูปภาพที่ 11

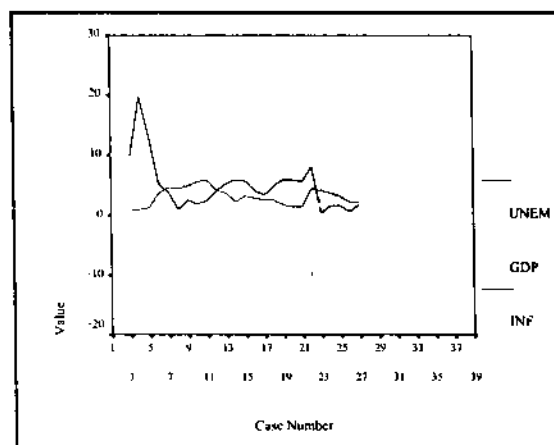
Regression

Variables Entered/Removed

Model	Variables Entered	Variables Removed	Method
1	INF, GDP	.	Enter

a All requested variables entered.

b Dependent Variable: UNEM



Graph

Model Summary

Model	R	R Square	Adjusted R Square	Std. Error of the Estimate
1	.584	.341	.281	1.2154

a Predictors: (Constant), INF, GDP

ANOVA

Model		Sum of Squares	Df	Mean Square	F	Sig.
1	Regression	16.822	2	8.411	5.694	.010
	Residual	32.498	22	1.477		
	Total	49.320	24			

a Predictors: (Constant), INF, GDP

b Dependent Variable: UNEM

Coefficients

Model		Unstandardized Coefficients		Standardized Coefficients	t	Sig.
		B	Std. Error	Beta		
1	(Constant)	4.270	.518		8.251	.000
	GDP	-2.821E-02	.054	-.092	-.526	.604
	INF	-.198	.059	-.588	-3.372	.003

a Dependent Variable: UNEM

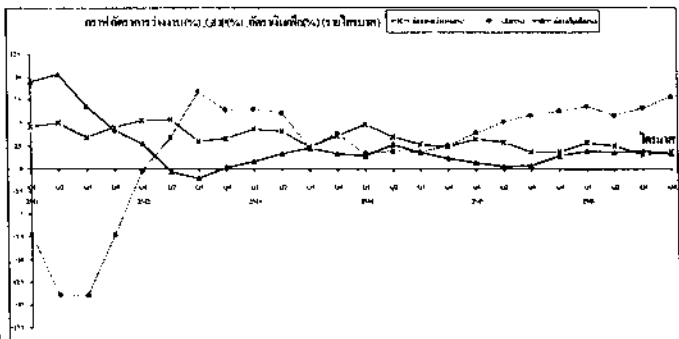
ความสัมพันธ์ระหว่างอัตราการว่างงานกับอัตราการเจริญเติบโตทางเศรษฐกิจและอัตราเงินเฟ้อ

เมื่อนำตัวแปรทางเศรษฐกิจทั้ง 3 ตัวมาหาความสัมพันธ์โดยกราฟเส้นตรง

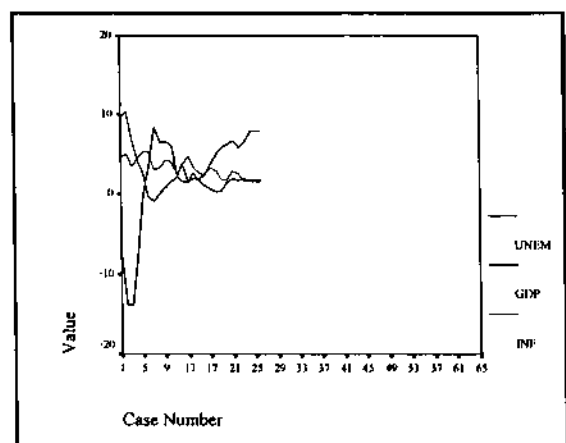
แล้วจะพบว่า ตามข้อมูลรายปีได้ค่า R Square เท่ากับ .341 และ Sigf เท่ากับ .010 แสดงว่ามีความสัมพันธ์กันอย่างมีนัยสำคัญมากกว่าความสัมพันธ์อื่น ๆ ที่ผ่านมา โดยมีค่าสัมประสิทธิ์ของทั้ง GDP และ Inflation มีค่าเป็นลบ นั่นหมายความว่าถ้า GDP และ Inflation เพิ่มขึ้น อัตราการว่างงานก็จะลดลงเป็น Inverse Function อย่างไรก็ตามเมื่อมาดูตัวแปรทีละตัวจะพบว่าค่า Sig ของ GDP เท่ากับ .604 แสดงว่าไม่มีความสัมพันธ์อย่างมีนัยสำคัญ ทั้งนี้อาจเป็นเพราะมีค่าบางค่าใน GDP ที่สูงหรือต่ำจนเกินไปจนทำให้เกิดการเบี่ยงเบนได้ ซึ่งอาจจะต้องมีการปรับค่าบางค่านั้นให้มีความเบี่ยงเบนน้อยลง

ตารางที่ 13 : อัตราการว่างงาน(%), GDP(%), อัตราเงินเฟ้อ(%) (รายไตรมาส)

year	Unem(%)	GDP(%)	inf(%)	
1	2541	4.6	-7.1	9.5
2	.	5	-13.9	10.3
3	.	3.4	-13.9	6.8
4	.	4.5	-7.2	4.2
5	2542	5.2	-0.2	2.7
6	.	5.3	3.4	-0.4
7	.	3	8.4	-1
8	.	3.3	6.4	0.1
9	2543	4.3	6.5	0.8
10	.	4.1	6.1	1.6
11	.	2.4	2.3	2.2
12	.	3.6	3.8	1.6
13	2544	4.8	1.6	1.4
14	.	3.5	1.9	2.6
15	.	2.6	1.8	1.7
16	.	2.4	2.5	1.1
17	2545	3.2	3.9	0.6
18	.	2.9	5.1	0.2
19	.	1.8	5.8	0.3
20	.	1.8	6.2	1.4
21	2546	2.8	6.7	1.9
22	.	2.5	5.8	1.7
23	.	1.5	6.6	1.9
24	.	1.8	7.8	1.6



รูปภาพที่ 12



Graph

Regression

Variables Entered/Removed

Model	Variables Entered	Variables Removed	Method
1	INF, GDP	.	Enter

a All requested variables entered.

b Dependent Variable: UNEM

Model Summary

Model	R	R Square	Adjusted R Square	Std. Error of the Estimate
1	.570	.325	.267	1.0172

a Predictors: (Constant), INF, GDP

ANOVA

Model		Sum of Squares	df	Mean Square	F	Sig.
1	Regression	11.471	2	5.735	5.543	.011
	Residual	23.800	23	1.035		
	Total	35.271	25			

a Predictors: (Constant), INF, GDP

b Dependent Variable: UNEM

Coefficients

Model		Unstandardized Coefficients		Standardized Coefficients	t	Sig.
		B	Std. Error	Beta		
1	(Constant)	4.018	.526		7.634	.000
	GDP	-.165	.065	-.868	-2.526	.019
	INF	-.167	.151	-.381	-1.108	.279

a Dependent Variable: UNEM

เมื่อมาดูข้อมูลรายไตรมาสจะพบว่าได้ค่า R Square เท่ากับ .325 และ Sigf เท่ากับ .011 ซึ่งมีค่าต่างจากข้อมูลรายปีเล็กน้อย โดยมีค่าสัมประสิทธิ์ของระดับ GDP และ Inflation เป็นลบเช่นกัน กล่าวคือสัมประสิทธิ์ของ GDP เท่ากับ -165 และสัมประสิทธิ์ของ Inflation เท่ากับ -167 ในขณะที่เดียวกันค่า Sig ของ Inf เท่ากับ .279 ซึ่งมีลักษณะเดียวกับ GDP ของข้อมูลรายปี

บทที่ 4

ผลการวิเคราะห์

ในบทนี้จะเป็นการวิเคราะห์ผลที่เกิดจากการศึกษาในบทที่ 3 โดยศึกษาความสัมพันธ์เชิงเส้นตรง (Linear Function) เป็นหลักและแบ่งเป็น 4 ส่วน คือ

- การว่างงานในประเทศไทย
- ความสัมพันธ์ระหว่างอัตราการว่างงานกับอัตราการเจริญเติบโตทางเศรษฐกิจ
- ความสัมพันธ์ระหว่างอัตราการว่างงานกับอัตราเงินเฟ้อ
- ความสัมพันธ์ระหว่างอัตราการว่างงานกับอัตราการเจริญเติบโตทางเศรษฐกิจและอัตราเงินเฟ้อ

การว่างงานในประเทศไทย

จากรูปภาพแสดงการว่างงานภาพที่ 2 ตารางที่ 3 จะเห็นได้ว่าตั้งแต่ปี พ.ศ.2522 ถึง 2546 อัตราการว่างงานในประเทศไทยไม่ได้มีความแตกต่างกันมาก กล่าวคือจุดสูงสุดอยู่ในปี พ.ศ. 2530 ที่ 5.9% ในขณะที่ช่วงที่ประเทศประสบภาวะเศรษฐกิจตกต่ำในปีพ.ศ. 2540 - 2542 อัตราการว่างงานสูงเพียง 4.4% ในปี พ.ศ. 2541 เท่านั้น เมื่อมาดูรายไตรมาสจะเห็นค่อนข้างชัดเจนว่า อัตราการว่างงานส่วนใหญ่จะขึ้นสูงในช่วงไตรมาสที่ 1 และ 2 เมื่อมาดูรายเดือนจะพบว่า อัตราการว่างงานจะอยู่ในระดับสูงในช่วงเดือนตุลาคม ถึงเดือนพฤษภาคมของปีถัดไป ซึ่งเป็นช่วงฤดูหนาวต่อกับฤดูร้อน (ฤดูแล้ง) ซึ่งก็จะสอดคล้องกับอัตราการว่างงานรายไตรมาส

ความสัมพันธ์ระหว่างอัตราการว่างงานกับอัตราการเจริญเติบโตทางเศรษฐกิจ

จากตารางที่ 6 จะพบว่าอัตราการเจริญเติบโตทางเศรษฐกิจของประเทศไทยส่วนใหญ่จะอยู่ระหว่าง 4.5% - 9% ยกเว้นในปีที่อัตราการเจริญเติบโตสูงที่สุดคือ 13.3% , 12.2% และ 11.2 % ในปี พ.ศ. 2531 - 2533 ตามลำดับ ซึ่งเป็นช่วงยุคเศรษฐกิจฟองสบู่ และลดต่ำลงถึง -10.5% ใน พ.ศ. 2541 ซึ่งเป็นช่วงที่ประเทศไทยประสบปัญหาเศรษฐกิจ เมื่อมาดูผลการเปรียบเทียบกับอัตราการว่างงานจะพบว่าในช่วงที่อัตราการเจริญเติบโตทางเศรษฐกิจมีการผันแปรสูงทั้งในด้านบวกและลบ แต่อัตราการว่างงานกลับไม่ผันแปรตามและไม่มีความแตกต่างกันมาก กล่าวคือในช่วงที่เศรษฐกิจเจริญเติบโตสูงที่สุดถึง 13.3% ในปี พ.ศ. 2531 อัตราการว่างงานอยู่ที่ 4.3% ในขณะที่ในปีที่เศรษฐกิจตกต่ำที่สุดคือ -10.5% ในปี พ.ศ. 2541 อัตราการว่างงานอยู่ที่ 4.2% นั้นแสดงว่าอัตราการเจริญเติบโตทางเศรษฐกิจไม่น่าจะมีผลต่ออัตราการว่างงาน เมื่อมาดูค่าสถิติในการเปรียบเทียบดังกล่าวในรายปีจะพบว่าได้ค่าสัมประสิทธิ์สหสัมพันธ์ R square เท่ากับ .001

และค่า Sigf เท่ากับ .913 (มากกว่า 0.05) ซึ่งเท่ากับว่าตัวแปรทั้งสองไม่มีความสัมพันธ์กันอย่างมีนัยสำคัญ

เมื่อมาดูรายไตรมาสจะพบว่าในช่วงเศรษฐกิจตกต่ำอัตราการว่างงานกลับไม่ได้เพิ่มสูงขึ้นหรือสูงขึ้นแต่ไม่มาก ในขณะที่ช่วงเศรษฐกิจเจริญเติบโตอัตราการว่างงานก็ไม่ได้ลดลงมากและตามข้อมูลทางสถิติพบว่าได้ค่า R square เท่ากับ .247 และค่า Sigf เท่ากับ .014 มีลักษณะเช่นเดียวกับข้อมูลรายปี

เมื่อเปรียบเทียบกับทฤษฎีของต่างประเทศ คือ Okun's law ที่กล่าวว่า การเปลี่ยนแปลงอัตราการว่างงาน = $-0.5 \times (\text{growth} - 3\%)$ ดังที่แสดงไว้ในตารางที่ 6 แล้ว จะพบว่าค่าที่ได้ออกมาเปรียบเทียบกับค่าจริงและค่าที่ได้จากการทดสอบทางสถิติแล้วมีความแตกต่างกันมาก แสดงว่าทฤษฎีดังกล่าวไม่สามารถอธิบายอัตราการว่างงานของประเทศไทยได้เลย

ดังนั้นพอจะสรุปได้จากการศึกษาในครั้งนี้ว่า จากข้อมูลในอดีตที่ผ่านมา และจากทฤษฎี Okun's law พบว่าอัตราการเจริญเติบโตทางเศรษฐกิจของไทยไม่มีผล หรือไม่ได้เป็นตัวกำหนดอัตราการว่างงานหรือตัวแปรทั้งสองตัวไม่มีความสัมพันธ์กัน

ความสัมพันธ์ระหว่างอัตราการว่างงานกับอัตราเงินเฟ้อ

อัตราเงินเฟ้อของไทยตั้งแต่ พ.ศ. 2522 - พ.ศ. 2546 ส่วนใหญ่อยู่ระหว่าง 0.5% - 6% ยกเว้น พ.ศ. 2522 - 2524 ที่ประเทศไทยประสบปัญหาเศรษฐกิจ อัตราเงินเฟ้อขึ้นไปสูงคือ 19.7% ในปี 2543 ซึ่งต่อมารัฐบาลได้ประกาศลดค่าเงินบาททำให้อัตราเงินเฟ้อลดต่ำลงมา อย่างไรก็ตามในช่วงที่เศรษฐกิจตกต่ำระหว่าง พ.ศ. 2540 - 2542 อัตราเงินเฟ้อขึ้นไปสูงสุดเท่ากับ 8.1% ใน พ.ศ. 2541

เมื่อมาดูความสัมพันธ์ระหว่างอัตราการว่างงานและอัตราเงินเฟ้อรายปีตามตารางที่ 7 จะพบว่าระหว่าง พ.ศ. 2522 - พ.ศ. 2524 ช่วงที่อัตราเงินเฟ้ออยู่ในระดับสูง อัตราการว่างงานจะอยู่ในระดับต่ำ คือ 0.9% - 1.3% หลังจากนั้นเมื่ออัตราเงินเฟ้อลดต่ำลง อัตราการว่างงานกลับมีแนวโน้มเพิ่มสูงขึ้นซึ่งเป็นความสัมพันธ์ลักษณะตรงกันข้าม (Inverse Function) อย่างไรก็ตามปีต่อ ๆ มาความสัมพันธ์ดังกล่าวอาจจะไม่ชัดเจนนัก จนกระทั่ง พ.ศ. 2540 - พ.ศ. 2542 ช่วงที่ระบบเศรษฐกิจตกต่ำมีอัตราเงินเฟ้อสูง 8.1% ในปี พ.ศ. 2541 แต่อัตราการว่างงานกลับอยู่ที่ 4.4% ซึ่งถือเป็นระดับที่สูง

เมื่อมาดูในแง่ของสถิติจะพบว่าความสัมพันธ์ที่เป็นไปได้มากที่สุด คือ ฟังก์ชัน
 ในรูปของ Exponential , Logistic , Growth และ Compound ได้ค่า R Square เท่ากับ .480
 และ Sigf เท่ากับ .000 ซึ่งถือเป็นการมีความสัมพันธ์ที่มีนัยสำคัญ อย่างไรก็ตามการศึกษาในครั้งนี้จะไม่
 กล่าวถึงฟังก์ชันอื่น ๆ นอกจากเส้นตรง (Linear Function) และเมื่อมาดูฟังก์ชันเส้นตรง (Linear)
 จะพบว่ามีค่า R Square เท่ากับ .333 และ Sigf เท่ากับ .003 และค่าสัมประสิทธิ์มีค่าเป็นลบ
 เท่ากับ .1947 ซึ่งพอจะสรุปได้ว่าตัวแปรทั้ง 2 ตัวมีความสัมพันธ์อย่างมีนัยสำคัญที่ระดับ 0.05
 ในลักษณะตรงกันข้าม (Inverse Function) กล่าวคือถ้าอัตราเงินเพื่อเพิ่มสูงขึ้นอัตราการว่างงาน
 ก็จะลดลง โดยเส้นสมการจะมี Slope เป็นลบลากจากซ้ายลงมาทางขวาตามรูป จากข้อมูลตารางที่ 7

เมื่อมาดูความสัมพันธ์รายไตรมาสและรายเดือน จะพบว่าข้อมูลทั้ง 2 ประเภท
 มีค่า R Square น้อยเกินไปและค่า Sigf ซึ่งมากเกินไป ซึ่งถือได้ว่าตัวแปรทั้ง 2 ตัวไม่มีความ
 สัมพันธ์กันอย่างมีนัยสำคัญ นอกจากนั้นเส้นความสัมพันธ์ยังมี Slope เป็นบวกลากจากซ้ายขึ้นไป
 ทางขวาแสดงว่าถ้ามีความสัมพันธ์ก็จะไปในทางเดียวกันซึ่งไม่น่าจะเป็นไปได้ตามทฤษฎี

เมื่อเปรียบเทียบกับ Phillips Curve ก็จะพบว่าข้อมูลรายปีมีความสัมพันธ์
 ระหว่างอัตราการว่างงานกับอัตราเงินเพื่อเป็นความสัมพันธ์ลักษณะตรงกันข้าม (Inverse Function)
 โดยเส้นกราฟมีลักษณะลากจากซ้ายไปขวา สอดคล้องกับ Phillips Curve นั่นคือเมื่ออัตราเงินเพื่อ
 เพิ่มสูงขึ้นอัตราการว่างงานก็จะลดลง ส่วนอัตราการว่างงานในระดับที่ไม่ทำให้อัตราเงินเพื่อ
 เปลี่ยนแปลง (NAIRU) หรืออัตราการว่างงานตามธรรมชาตินั้น ประเทศไทยยังไม่เคยจัดทำไว้
 อย่างเป็นทางการ อย่างไรก็ตามอาจหาได้จากค่าเฉลี่ย

ความสัมพันธ์ระหว่างอัตราการว่างงานกับอัตราการเจริญเติบโตทางเศรษฐกิจและอัตราเงินเพื่อ

เมื่อนำตัวแปรทางเศรษฐกิจทั้ง 3 ตัวมาหาความสัมพันธ์โดยกราฟเส้นตรง
 แล้วจะพบว่า ตามข้อมูลรายปีได้ค่า R Square เท่ากับ .341 และ Sigf เท่ากับ .010 แสดงว่ามี
 ความสัมพันธ์กันอย่างมีนัยสำคัญมากกว่าความสัมพันธ์อื่น ๆ ที่ผ่านมา โดยมีค่าสัมประสิทธิ์ของ
 ทั้ง GDP และ Inflation มีค่าเป็นลบ นั่นหมายความว่าถ้า GDP และ Inflation เพิ่มขึ้น อัตรา
 การว่างงานก็จะลดลงเป็น Inverse Function อย่างไรก็ตามเมื่อมาดูตัวแปรทีละตัวจะพบว่าค่า
 Sig ของ GDP เท่ากับ .604 แสดงว่าไม่มีความสัมพันธ์อย่างมีนัยสำคัญ ทั้งนี้อาจเป็นเพราะมีค่า
 บางค่าใน GDP ที่สูงหรือต่ำจนเกินไปจนทำให้เกิดการเบี่ยงเบนได้ ซึ่งอาจจะต้องมีการปรับค่า
 บางค่านั้นให้มีความเบี่ยงเบนน้อยลง

Inflation เท่ากับ -167 ในขณะที่เดียวกันค่า Sig ของ Inf เท่ากับ $.279$ ซึ่งมีลักษณะเดียวกับ GDP ของข้อมูลรายปี

สรุป

จากที่ทำการศึกษามาพอจะสรุปได้ว่า หากหาความสัมพันธ์ระหว่างอัตราการว่างงานกับอัตราการเจริญเติบโตทางเศรษฐกิจและอัตราเงินเฟ้อ โดยกราฟทีละคู่แล้วจะพบว่าไม่มีความสัมพันธ์กันในเชิงเส้นตรง (linear Function) ยกเว้นความสัมพันธ์ระหว่างอัตราการว่างงานกับอัตราเงินเฟ้อของข้อมูลรายปี ซึ่งมีความสัมพันธ์อยู่บ้างในลักษณะตรงกันข้าม

อย่างไรก็ตามเมื่อนำข้อมูลมาหาความสัมพันธ์ของตัวแปรทั้ง 3 ตัวพร้อม ๆ กัน จะพบว่า ความสัมพันธ์ดังกล่าวมีนัยสำคัญมากขึ้นทั้งข้อมูลรายปีและรายไตรมาส กล่าวคือตัวแปรตามทั้ง 2 ตัว (GDP และ Inflation) สามารถอธิบายอัตราการว่างงานได้มากขึ้นรวมทั้งข้อมูลทั้ง 2 ชุด คือทั้งรายปีและรายไตรมาส ได้ฟังก์ชันที่มีลักษณะเดียวกันเป็น Inverse Function คือสัมประสิทธิ์ของทั้ง GDP และ Inflation มีค่าเป็นลบเช่นเดียวกัน นั่นแสดงว่าหาก GDP และ Inflation มีค่าเพิ่มขึ้น อัตราการว่างงานก็จะลดลง จึงอาจสรุปได้ว่า

1. การหาความสัมพันธ์หรือตัวแปรที่มีผลต่อการว่างงานนั้น อาจจะไม่สามารถพิจารณาจากตัวแปรตัวใดตัวหนึ่งเพียงตัวเดียว แต่จะต้องนำตัวแปรหลาย ๆ ตัวมาวิเคราะห์พร้อม ๆ กันเป็น Multiple Regression

นอกจากนั้นอัตราการว่างงานอาจมีความสัมพันธ์กับอัตราการเจริญเติบโตทางเศรษฐกิจและอัตราเงินเฟ้อในลักษณะอื่น ๆ ที่ไม่ใช่สมการเส้นตรง (Linear Function) เช่น อาจเป็นฟังก์ชัน Exponential , Logistic , Growth หรือ Compound เป็นต้น

2. สาเหตุที่อัตราการว่างงานในประเทศไทยมีอัตราไม่สูงมากและอยู่ในระดับใกล้เคียงกันก็อาจจะเนื่องจากมีประชากรจำนวนมากที่เป็นผู้ทำงานต่ำระดับ (Under Employment) โดยเฉพาะผู้ประกอบการอาชีพเกษตรกรจะว่างงานก็ต่อเมื่อว่างเว้นจากฤดูกาลทำนาทำไร่ หรืออาจเป็นพวกว่างงานตามฤดูกาล (Seasonal Unemployment)

3. การไม่มีระบบประกันการว่างงานอาจทำให้ไม่สามารถประมาณการตัวเลขการว่างงานได้อย่างถูกต้องแม่นยำ และเมื่อกระทรวงแรงงานนำระบบประกันว่างงานมาใช้จะทำให้สามารถทราบตัวเลขอัตราการว่างงานจากผู้ว่างงานที่มายื่นขอรับเงินสิทธิประโยชน์ซึ่งจะให้นำเชื่อถือมากขึ้น

4. การนำอัตราการว่างงานมาเปรียบเทียบกับอัตราการเจริญเติบโตทางเศรษฐกิจและอัตราเงินเฟ้ออาจจะเป็นการไม่เหมาะสม เนื่องจาก อัตราการเจริญเติบโตทางเศรษฐกิจและอัตราเงินเฟ้อมีลักษณะเป็นอัตราการเปลี่ยนแปลง ดังนั้น จึงควรมีการศึกษาโดยนำอัตราการว่างงานมาหาอัตราการเปลี่ยนแปลงแล้วนำมาเปรียบเทียบมากกว่า

บทที่ 5

นโยบายการแก้ปัญหาการว่างงาน

ภาวะเศรษฐกิจตกต่ำ ส่งผลกระทบต่อถึงจำนวนการว่างงานเพิ่มขึ้นประกอบกับผู้ที่เข้าสู่ตลาดแรงงานกับจำนวนตำแหน่งงานที่รองรับมีจำนวนไม่สอดคล้องกัน ซึ่งนับเป็นปัญหาและอุปสรรคของการเติบโตทางเศรษฐกิจของประเทศ รัฐบาลจึงได้พยายามแก้ไขปัญหาด้านเศรษฐกิจไปพร้อม ๆ กับการแก้ปัญหาการว่างงานโดยมุ่งหวังให้บุคคลมีอาชีพที่จะสามารถพึ่งพาตนเองได้ เพื่อมีคุณภาพชีวิตที่ดีขึ้น แผนพัฒนาเศรษฐกิจและสังคมแห่งชาติ ฉบับที่ 9 (พ.ศ. 2545 - 2549) ได้กำหนดเป็นยุทธศาสตร์การพัฒนาคูณภาพคน และการคุ้มครองทางสังคม มีการพัฒนาที่เกี่ยวข้องกับปัญหาการว่างงานคือ "การส่งเสริมให้คนมีงานทำ โดยมุ่งสร้างอาชีพแก่แรงงานให้สามารถประกอบอาชีพส่วนตัว และเป็นผู้ประกอบการขนาดเล็ก กระจายโอกาสการมีงานทำในทุก ๆ พื้นที่ทั่วประเทศ ส่งเสริมการจ้างงานนอกภาคเกษตร" ซึ่งให้ความสำคัญกับการสร้างผู้ประกอบการส่วนตัว และผู้ประกอบการขนาดเล็ก อย่างไรก็ตาม มาตรการการแก้ปัญหาการว่างงานนั้น อาจแบ่งได้เป็น 3 มาตรการใหญ่ ๆ คือ มาตรการทางเศรษฐกิจ มาตรการด้านแรงงาน และการให้ความช่วยเหลือแก่ผู้ว่างงานภายใต้ระบบความมั่นคงของสังคม

มาตรการทางเศรษฐกิจ

ในทางเศรษฐศาสตร์แล้ว การที่อัตราการว่างงานสูง เกิดขึ้นจากเศรษฐกิจมีการเจริญเติบโตอยู่ในระดับต่ำ ทำให้มีอุปสงค์รวม (aggregate demand) ต่ำ ผลก็คือผู้ประกอบการก็จะลดการจ้างงานลง ทำให้อัตราการว่างงานเพิ่มขึ้น รัฐบาลก็จะมีรายได้จากภาษีรายได้ลดลง ในขณะที่เดียวกันค่าใช้จ่ายในเรื่องเงินชดเชย สิทธิประโยชน์ต่าง ๆ แก่ผู้ว่างงานของรัฐบาลก็จะเพิ่มขึ้นเป็นภาระแก่รัฐบาล ผลจากภาษีและค่าใช้จ่ายภาครัฐดังกล่าว หากรัฐบาลมีรายได้ไม่เพียงพอ ก็จะทำให้หนี้สาธารณะเพิ่มขึ้น ดังนั้นการแก้ปัญหาการว่างงานอาจทำได้โดยใช้มาตรการทางเศรษฐกิจ โดยการกระตุ้นเศรษฐกิจ ได้แก่

1. นโยบายการคลัง

- ลดอัตราภาษีให้เกิดการจับจ่ายใช้สอย
- เพิ่มการใช้จ่ายภาครัฐหรือเงินอุดหนุนรัฐบาล เพื่อให้เกิดสภาพคล่อง

ในระบบเศรษฐกิจมีการหมุนเวียน การใช้จ่ายภาครัฐ เป็นแรงขับเคลื่อนเศรษฐกิจที่สำคัญ อย่างไรก็ตามบทบาทของภาครัฐในการกระตุ้นเศรษฐกิจ ในระยะปานกลางจะมีจำกัด เพราะรัฐบาล

ต้องรักษาวินัยการคลังและบริหารหนี้สาธารณะ ให้อยู่ในระดับที่ไม่สูงเกินไป ดังนั้นนโยบายการเงินจึงต้องเข้ามาบีบบบาทมากขึ้นในการสนับสนุนการฟื้นตัวของเศรษฐกิจและกระตุ้นการจ้างงาน โดยเฉพาะในภาวะที่แนวโน้มเงินเฟ้อยังอยู่ในเกณฑ์ต่ำ

- การสร้างโครงการสร้างงานโดยรัฐ (Public Employment Programs)

การแก้ไขปัญหการว่างงานซึ่งเกิดจากปัญหาโครงสร้างตลาด รัฐอาจจำเป็นต้องสร้างงานเพิ่มมากขึ้น เพื่อเพิ่มอุปสงค์ของแรงงาน บทบาททางตรงของรัฐที่จะแก้ปัญหการว่างงาน ซึ่งเกิดจากอุปสงค์ไม่พอเพียงก็คือการเพิ่มการใช้จ่ายภาครัฐ โดยการจัดให้มีโครงการสร้างงานขึ้นโดยรัฐ (Public Employment Programs) การเพิ่มรายจ่ายภาครัฐในช่วงเศรษฐกิจตกต่ำ จะช่วยเพิ่มระดับอุปสงค์รวมและช่วยลดปัญหการว่างงานได้ แต่การจัดให้มีโครงการสร้างงาน โดยรัฐจะสามารถนำรายจ่ายที่เพิ่มขึ้นของรัฐไปช่วยกลุ่มเป้าหมายที่เป็นบุคคลที่ว่างงานซึ่งต้องการความช่วยเหลืออย่างเร่งด่วนได้ อย่างไรก็ตามในการจัดทำโครงการสร้างงานของรัฐเพื่อลดปัญหการว่างงานนี้ มีประเด็นสำคัญหลายประเด็นที่มักจะต้องนำมาพิจารณาก่อนการจัดทำโครงการที่สำคัญคือ ประเภทของงานที่จะสร้างขึ้นมาให้ทำ ซึ่งอาจเป็นโครงการที่ใช้ระยะเวลานาน เช่น การก่อสร้างถนน หรืองานก่อสร้าง การบริการขั้นพื้นฐานต่าง ๆ ซึ่งจะให้ผลที่เป็นรูปธรรมและมีมูลค่ามากกว่าโครงการระยะสั้น ๆ เช่น การซ่อมแซม ปรับปรุงสิ่งสาธารณะ สิ่งที่ต้องคำนึงก็คือการเลือกโครงการที่ใช้ระยะเวลานาน จำเป็นที่จะต้องใช้เวลาในการวางแผนและดำเนินการควบคุม เพื่อให้มีผลออกมาคุ้มแต่ถ้าใช้เวลานานเกินไป ก่อนที่จะลงมือแรงงานส่วนเกิน โดยเฉพาะกลุ่มที่มีฝีมือ ซึ่งจำเป็นสำหรับโครงการก่อสร้างดังกล่าวอาจจะไม่มีให้อีกต่อไป ส่วนโครงการซ่อมแซมปรับปรุงหรือบริการสิ่งที่มีอยู่แล้ว เช่น โครงการระยะสั้น และง่ายต่อการจัดตั้งขึ้นมานั้น มักเจอข้อกล่าวหาว่ามีคุณค่าน้อยและผลลัพธ์ที่ได้ไม่เป็นรูปธรรม

ประเด็นพิจารณาต่อมาคือใครจะเป็นผู้ดำเนินการเกี่ยวกับการสร้างงานดังกล่าว โดยเฉพาะระหว่างหน่วยงานบริหารส่วนกลาง หรือหน่วยงานบริหารส่วนท้องถิ่น ซึ่งรวมถึงการจัดตั้งหน่วยงานขึ้นมารับผิดชอบการคัดเลือกประเภทของงานที่จะทำ ประเภทของแรงงานที่จะรับเข้ามาทำความต้องการของท้องถิ่น และจุดมุ่งหมายหลักในการจัดทำโครงการของรัฐ

ประเด็นสำคัญอีกประการหนึ่ง เกี่ยวกับโครงการสร้างงานของรัฐ ก็คือ การจัดทำโครงการในลักษณะชั่วคราว หรือจัดทำเป็นโครงการถาวร โดยหลักการแล้วโครงการสร้างงานโดยรัฐควรจัดทำเป็นการชั่วคราวในช่วงที่เศรษฐกิจตกต่ำและมีการว่างงานจากการที่มีอุปสงค์มวลรวมไม่เพียงพอ และเมื่อเศรษฐกิจโดยทั่วไปฟื้นตัวโดยเฉพาะภาคเอกชน แรงงานโดยทั่วไปจะโยกย้ายจากโครงการจ้างงานของรัฐเข้าสู่งานในภาคเอกชน อย่างไรก็ตามในทาง

ปฏิบัติเนื่องจากการริเริ่มโครงการสร้างงานโดยรัฐมักใช้เวลา จึงเป็นการยากที่จะนำโครงการมาใช้เฉพาะเวลาที่จำเป็นเท่านั้น ดังนั้นจึงมีแรงต่อต้านจากหน่วยงานที่เกี่ยวข้องกับการดำเนินโครงการ ไม่ให้มีการยกเลิก แม้ว่าเศรษฐกิจจะฟื้นตัวดีขึ้นแล้วก็ตาม ซึ่งแรงต่อต้านดังกล่าวมักได้รับการสนับสนุนทางด้านการเมืองด้วย โครงการสร้างงานโดยรัฐโดยทั่ว ๆ ไป จึงกลายมาเป็นโครงการที่ค่อนข้างจะถาวร

2. นโยบายการเงิน

- การลดอัตราดอกเบี้ย ประชาชนก็จะลดการออมลง เนื่องจากได้รับผลตอบแทนต่ำและหันมาลงทุนหรือบริโภคแทน ซึ่งก็จะเป็นการกระตุ้นการใช้จ่ายในระบบเศรษฐกิจ ในขณะที่เดียวกันผู้ที่ต้องการลงทุนก็จะกู้ยืมเงินจากสถาบันการเงินมาลงทุนเนื่องจากอัตราดอกเบี้ยต่ำ ทำให้การเงินหมุนเวียนอยู่ในระบบเศรษฐกิจ เกิดการจ้างงาน อย่างไรก็ตามสิ่งที่ต้องระวัง อาจจะทำให้ปริมาณเงินในระบบที่มากเกินไปเกิดภาวะเงินเฟ้อตามมาได้ดังเช่นทฤษฎี Phillip Curve ที่กล่าวว่า อัตราการว่างงานที่อยู่ในระดับต่ำจะมาพร้อมกับอัตราเงินเฟ้อที่อยู่ในระดับสูงเสมอ

- ส่งเสริมการลงทุนจากต่างประเทศ โดยเฉพาะการลงทุนในภาคอุตสาหกรรมขนาดใหญ่ต้องให้มีความต้องการแรงงานเพิ่มขึ้นสามารถดูดซับแรงงานได้มากขึ้น การว่างงานก็จะลดลง

มาตรการด้านแรงงานเพื่อลดการว่างงาน

1. การบริการจัดหางานโดยรัฐ หรือการจัดการนัดพบแรงงานโดยทั่ว ๆ ไปพบหาทของรัฐบาลในส่วนนี้ก็คือการจัดให้ผู้ซื้อและผู้ขายแรงงานได้มีโอกาสได้พบกัน หน่วยธุรกิจซึ่งมีตำแหน่งว่างอาจส่งเรื่องมายังสำนักงานจัดหางานของรัฐ โดยระบุลักษณะของงาน ลักษณะของคณงาน และคุณสมบัติที่ต้องการ ค่าจ้าง และข้อมูลอื่น ๆ ที่เกี่ยวข้องกับสภาพการทำงาน ส่วนผู้ที่ว่างงานและประสงค์จะได้งานก็อาจมาจดทะเบียนกับสำนักจัดหางานของรัฐได้ โดยให้ข้อมูลส่วนตัวที่สำคัญรวมทั้งประสบการณ์ทำงานในอดีต ซึ่งจะเป็นประโยชน์ต่อนายจ้างด้วย

ปัญหาสำคัญของการบริการจัดหางานของรัฐก็คือ ทำอย่างไรจึงจะจัดให้ตำแหน่งที่ต้องการคณงาน กับผู้ที่มาจดทะเบียนหางานสอดคล้องกันอย่างมีประสิทธิภาพที่สุดในการปฏิบัติงานของหน่วยบริการจัดหางานของรัฐ โดยทั่ว ๆ ไป เมื่อได้ทราบความเกี่ยวกับตำแหน่งว่างจากนายจ้างแล้ว ก็จะสัมภาษณ์คณงานที่มาจดทะเบียนหางานว่ามีคุณสมบัติสอดคล้องหรือไม่แล้วจึงส่งคณงานให้ไปพบกับนายจ้าง อย่างไรก็ตามนายจ้างไม่จำเป็นที่จะต้องจ้างคณที่สำนักจัดหางานของรัฐส่งไปให้ หรือคณงานเองก็ไม่จำเป็นที่จะต้องเข้าทำงานในตำแหน่งงานที่ถูกส่งไป

การบรรจุนานโดยบริการจัดหางานของรัฐ โดยทั่ว ๆ ไปมักเป็นสัดส่วนที่ต่ำ เมื่อเปรียบเทียบกับบริการอื่น ๆ สาเหตุที่บริการจัดหางานของรัฐไม่เป็นที่นิยมกันแพร่หลาย ก็เนื่องมาจากหลายสาเหตุ อาทิ นายจ้างและคนงานนิยมใช้วิธีการหาคนงานและหางานผ่านข้อมูลข่าวสารที่ได้จากเพื่อนฝูงหรือญาติพี่น้องมากกว่า นอกจากนั้นการประเมินคุณสมบัติของผู้สมัครจากข้อมูลที่ให้กับความเป็นจริง เพื่อให้สอดคล้องกับความต้องการของนายจ้างซึ่งมีบุคลิกและความต้องการต่าง ๆ กัน ก็เป็นสิ่งที่ทำได้ยากและอาจสร้างปัญหาในด้านความเชื่อถือให้แก่ทั้งฝ่ายนายจ้างและฝ่ายลูกจ้างได้

2. โดยการปรับปรุงข่าวสารตลาดแรงงานและการให้บริการจัดหางานเพื่อลดปัญหาการว่างงานที่เกิดจากความฝืดของตลาด (Frictional unemployment)

กระบวนการหางานเป็นกระบวนการซึ่งมีต้นทุนเนื่องจากทั้งหน่วยธุรกิจและคนงานต้องใช้เวลาเพื่อแสวงหาก่อนที่จะมาบรรจบกัน โดยทั่ว ๆ ไป ข้อมูลข่าวสารตลาดแรงงานมักจะไม่มีสมบูรณ์ การปรับปรุงข่าวสารให้สมบูรณ์ขึ้นจะทำให้กระบวนการหางานใช้เวลาอันน้อยลง นอกจากนั้นยังช่วยแก้ไขปัญหาคอขวดไม่สอดคล้องกันระหว่างคนกับงาน นายจ้างก็จะสามารถหางานที่ให้รายได้สูงขึ้นและมีสภาพการทำงานที่ดีกว่าเดิม

3. รัฐอาจตั้งเป็นเงื่อนไขว่า หน่วยธุรกิจ จะต้องประกาศให้คนงานทราบเป็นการล่วงหน้าในกรณีที่จะมีการปลดคนงานออก ทั้งนี้เพื่อคนงานจะได้มีเวลาเพียงพอที่จะแสวงหาตำแหน่งใหม่ทำได้ก่อนที่จะต้องออกจากงานเดิม ในหลาย ๆ ประเทศ ได้มีการตั้งเงื่อนไขในลักษณะนี้กับหน่วยธุรกิจ เช่น ในประเทศแคนาดา สวีเดน เยอรมันตะวันตก ฯลฯ อย่างไรก็ตาม มีแรงต่อต้านจากฝ่ายหน่วยธุรกิจบางส่วนว่า การตั้งเงื่อนไขเช่นนี้ ทำให้คนงานซึ่งทราบว่าตนเองจะต้องออกจากงาน ทำงานแบบหย่อนประสิทธิภาพ เนื่องจากต้องกังวลกับการหางานใหม่แทนการรักษาสัมพันธภาพที่ดีกับนายจ้างปัจจุบัน

4. รัฐอาจพัฒนาและประชาสัมพันธ์เกี่ยวกับการพยากรณ์อุปสงค์สำหรับแรงงานในแต่ละอาชีพที่จะเกิดขึ้นในอนาคต ข้อมูลข่าวสารดังกล่าวจะเป็นประโยชน์อย่างมากต่อนักเรียนนักศึกษาในการเตรียมตัวเพื่อเข้าสู่อาชีพใดอาชีพหนึ่งในอนาคต อย่างไรก็ตามการใช้ข้อมูลการพยากรณ์อุปสงค์แรงงานของแต่ละอาชีพในอนาคตมีข้อจำกัดในแง่ที่ว่าตัวเลขพยากรณ์ มักเป็นตัวเลขรวมระดับประเทศ ในขณะที่ความแตกต่างอาจเกิดขึ้นในความต้องการระดับท้องถิ่น นอกจากนั้นการเปลี่ยนแปลงของเทคโนโลยีสามารถทำให้ความต้องการทักษะในการผลิตเปลี่ยนแปลงไปได้ซึ่งขนาดความเปลี่ยนแปลงดังกล่าวยากที่จะพยากรณ์ได้ การทดแทนแรงงานฝีมือขาดแคลนก็เป็นอีกสาเหตุหนึ่งซึ่งทำให้ตัวเลขพยากรณ์อาจคลาดเคลื่อนไปได้ และประเด็นสุดท้าย

ที่มักจะถูกละเลยจากการนำเข้ามาพิจารณา ก็คือ การที่อุปสงค์แรงงานโดยทั่วไปจะขึ้นอยู่กับอัตราค่าจ้าง โดยเปรียบเทียบ นั่นคือ การขาดแคลนอาจเกิดขึ้นเนื่องจากอัตราค่าจ้างไม่ปรับตัวสูงขึ้นตามความต้องการของตลาดก็ได้

5. มาตรการอื่น ๆ

(1) ส่งเสริมให้ผู้ที่ตกงานและผู้ว่างงาน โดยเฉพาะผู้ที่สำเร็จอาชีวศึกษา หรืออุดมศึกษา มีความรู้ในการประกอบอาชีพส่วนตัวหรือธุรกิจขนาดเล็ก โดยให้การฝึกอบรม เพิ่มความรู้ด้านเทคนิคการทำธุรกิจการเงิน การตลาด การจัดการ แหล่งเงินทุนและกฎหมายที่เกี่ยวข้อง

(2) เพิ่มทักษะความรู้ความสามารถแก่ผู้ประกอบการอาชีพอิสระ ตลอดจนแรงงานที่อยู่ในตลาดแรงงานที่อยู่ในตลาดแรงงานที่มีฝีมือให้สามารถปรับตัวเข้ากับสภาพแวดล้อม และเทคโนโลยีที่เปลี่ยนแปลง

(3) สนับสนุนแหล่งเงินทุนเพื่อประกอบอาชีพทั้งในภาคเกษตรและนอกภาคเกษตรให้กว้างขวางยิ่งขึ้น รวมทั้งส่งเสริมให้ชุมชนรวมกันจัดตั้งกองทุนหรือสหกรณ์

สำหรับกระทรวงแรงงานได้มีนโยบายในการแก้ไขปัญหาการว่างงาน ปี 2545 โดยการช่วยเหลือให้ประชาชนมีงานทำ ซึ่งแยกออกเป็น 2 ส่วน คือ

1. การช่วยเหลือประชาชนให้มีงานทำ

1.1 การพัฒนาระบบข้อมูลข่าวสารตลาดแรงงานให้มีประสิทธิภาพเช่น ข้อมูลตำแหน่งงาน คนว่างงาน ความต้องการของผู้ว่างงาน และความต้องการใช้แรงงานต่างด้าวของสถานประกอบการเพื่อนำข้อมูลดังกล่าวมาดำเนินการ Matching ระหว่างตำแหน่งงานว่างกับผู้ว่างงาน

1.2 ให้การบริการจัดหางานในประเทศในหลายรูปแบบ ได้แก่ การจัดหางานปกติ การจัดหางานพิเศษ ซึ่งเป็นการให้บริการแก่กลุ่มเป้าหมายเฉพาะ ได้แก่ นักเรียน นิสิต นักศึกษา คนพิการ เป็นต้น การจัดนัดพบแรงงาน การจัดหางานเคลื่อนที่ การประสานการเคลื่อนย้ายแรงงานอย่างเป็นระบบ การช่วยเหลือผู้ถูกเลิกจ้าง การจัดหาแรงงานไทยทดแทนแรงงานต่างด้าว การให้บริการจัดหางานผ่านระบบอินเทอร์เน็ต การพัฒนาระบบการบริการจัดหางานในประเทศ และการเตรียมการเพื่อประกันการว่างงาน

1.3 การแนะแนวอาชีพให้ประชาชนทุกกลุ่ม มีความรู้ ความเข้าใจในเรื่องอาชีพและทิศทางของตลาดแรงงาน รวมถึงทราบถึงความถนัดในการประกอบอาชีพโดยดำเนินการแนะแนวอาชีพระดับหมู่บ้าน จัดงานวันแนะแนวอาชีพ เป็นต้น

1.4 การจัดส่งแรงงานไทยไปต่างประเทศ โดยเน้นการส่ง

แรงงานไทยไปทำงานต่างประเทศให้มากที่สุดด้วยการรักษาตลาดแรงงานเดิม และขยายตลาด
แรงงานใหม่ในต่างประเทศให้เพิ่มมากขึ้น ลดค่าใช้จ่ายในการเดินทางไปทำงานในต่างประเทศ

1.5 การควบคุมการทำงานของคนต่างด้าวที่เข้าเมืองถูกต้อง
ตามกฎหมาย โดยการพิจารณาอนุญาตให้แรงงานต่างด้าวทำงานต้องไม่เป็นงานห้าม 39 อาชีพ
ตามบัญชีท้าย พ.ร.บ. กำหนดงานในอาชีพและวิชาชีพที่คนต่างด้าวทำ พ.ศ. 2522 และต้อง
คำนึงถึงหลักสำคัญ 4 ประการ คือ ประโยชน์ทางเศรษฐกิจ การแบ่งอาชีพคนไทย ความมั่นคง
ของประเทศ และหลักมนุษยธรรม

1.6 การส่งเสริมผู้รับงาน ไปทำที่บ้านให้กับกลุ่มต่าง ๆ
หลากหลายอาชีพ เช่น ตัดเย็บเสื้อผ้า เจียรไนพลอย ผลิตภัณฑ์เครื่องหนัง เป็นต้น ปัจจุบันได้
ส่งเสริมแล้ว 490 กลุ่ม 10,044 คน ซึ่งผลิตภัณฑ์ส่วนหนึ่งสามารถส่งไปขายเป็นสินค้าส่งออก
ได้ก่อให้เกิดกระแสหมุนเวียนของเงินตราขึ้นในประเทศและในชุมชน

1.7 ส่งเสริมการฝึกอาชีพแก่กลุ่มต่าง ๆ ได้แก่ ฝึกอบรม
วิชาชีพแก่สตรี เยาวสตรีคนพิการ และประชาชนที่สนใจ เพื่อสร้างทางเลือกและโอกาสการมี
งานทำ

1.8 สนับสนุนเงินทุนประกอบอาชีพเพื่อให้ถูกเลิกจ้างและผู้
ว่างงานตลอดจนประชาชนผู้มีรายได้น้อย มีเงินลงทุนในการประกอบอาชีพ สามารถสร้างรายได้
เลี้ยงดูตนเองและครอบครัว โดยดำเนินการจัดแหล่งเงินทุน

2. การจัดฝึกอบรมอาชีพแก่ประชาชน รวมถึงผู้ว่างงานทั่ว
ประเทศ ดังนี้

2.1 การสนับสนุนเงินจากกองทุนพัฒนาฝีมือแรงงานให้แรงงาน
ที่ขาดแคลนทุนทรัพย์มากู้ยืมในอัตราดอกเบี้ยต่ำ เพื่อเป็นค่าใช้จ่ายในการพัฒนาฝีมือตนเอง

2.2 ฝึกอบรมวิชาชีพในสาขาช่างอุตสาหกรรม ธุรกิจและ
บริการในหลายแรงงานใหม่ที่ประสงค์จะเข้าสู่ตลาดแรงงาน แรงงานที่ถูกเลิกจ้าง/ว่างงานที่
ต้องการปรับเปลี่ยนฝีมือให้สามารถประกอบอาชีพใหม่ได้ และแรงงานที่มีงานทำอยู่แล้วเพื่อให้
มีฝีมือที่ทันกับการเปลี่ยนแปลงของเทคโนโลยีในกระบวนการผลิต

2.3 ฝึกอบรมวิชาชีพเสริมตามโครงการสร้างอาชีพใหม่ให้
คนตกงาน/ว่างงาน ซึ่งดำเนินการทั้งในส่วนกลางและภูมิภาค โดยจะเน้นสาขาอาชีพที่เหมาะสมใน
แต่ละจังหวัด เพื่อให้สอดคล้องกับความต้องการของตลาดแรงงานในจังหวัดนั้น ๆ

2.4 ฝึกอบรมอาชีพแก่สตรี และเยาวชนที่ด้อยโอกาส

ทางการศึกษาและอาชีพในศูนย์ฝึกอาชีพสตรี 7 แห่ง และฝึกอาชีพในครอบครัวและชุมชนตาม
โครงการสร้างชีวิตใหม่ให้สตรีชนบท

2.5 ฝึกอบรมอาชีพคนพิการ ในศูนย์ฟื้นฟูอาชีพ 9 แห่ง

รูปแบบการให้ความช่วยเหลือแก่ผู้ว่างงานภายใต้ระบบความมั่นคงทางสังคม

สามารถจำแนกได้เป็น 2 ลักษณะ คือ

1. การประกันการว่างงาน (Unemployment Insurance)

ในช่วงภาวะเศรษฐกิจซึ่งการว่างงานอยู่ในอัตราที่สูงเนื่องจากมีปัญหาด้าน
โครงสร้าง และระดับอุปสงค์รวมของแรงงานถูกตรึงไว้ ณ ระดับหนึ่งเพื่อป้องกันปัญหาเงินเพื่อ
การจัดให้มีการประกันการว่างงานภายใต้โครงการประกันสังคมจึงมีส่วนช่วยในการลดภาระของ
คนงานซึ่งต้องสูญเสียงานไป จุดมุ่งหมายสำคัญของการประกันการว่างงานก็คือ การช่วยเหลือ
ด้านการเงินแก่คนว่างงานซึ่งถูกปลดออกโดยไม่เต็มใจเพื่อให้สามารถครองชีพอยู่ได้ใกล้เคียงกับ
ระดับเดิมก่อนที่จะตกงาน สำหรับจุดมุ่งหมายอื่นที่สำคัญก็คือเพื่อให้คนงานสามารถหางานที่
สอดคล้องกับทักษะและประสบการณ์ของตนเอง เพื่อให้เศรษฐกิจมีเสถียรภาพและเพื่อย้ายต้นทุน
ของการว่างงานบางส่วนมาให้แก่หน่วยธุรกิจซึ่งปลดคนงานออกจำนวนมาก ในเศรษฐกิจซึ่งมีการ
ประกันการว่างงานให้แก่คนงาน การที่คนงานคนใดคนหนึ่งซึ่งตกงานและจะสามารถขอรับเงิน
ประกันได้นั้นจะต้องมีคุณสมบัติตามเงื่อนไขซึ่งมักกำหนดไว้โดยทั่วไป คือ

- คนงานนั้นจะต้องทำงานมานานพอสมควรก่อนที่จะตกงาน ซึ่งจะทำ
ให้ผู้ที่เข้าสู่แรงงานใหม่ ๆ หมดสิทธิ์ที่จะขอรับได้
- คนงานนั้นจะต้องมีความสามารถที่จะทำงานและต้องเสาะแสวงหา
งานอย่างเต็มที่ โดยจดทะเบียนกับสำนักจัดหางาน พร้อมทั้งจะไปพบ
นายจ้างเมื่อมีตำแหน่งว่างและจะต้องไม่ปฏิเสธที่จะรับงานนั้น ถ้า
เป็นงานที่เหมาะสม
- คนงานที่ตกงานโดยสาเหตุอื่น ๆ ซึ่งไม่ใช่การถูกปลดออกโดยไม่
เต็มใจไม่มีสิทธิ์ขอรับเงิน

การให้ความช่วยเหลือในรูปแบบของการประกันการว่างงาน

(Unemployment Insurance) เป็นการให้ความช่วยเหลือภายใต้ระบบของการประกัน ซึ่งจะให้
ความช่วยเหลือเฉพาะกลุ่มสมาชิกที่อยู่ในโครงการซึ่งได้ร่วมจ่ายเงินสมทบเข้ากองทุนที่จะนำไป
ใช้ในการบริหารจัดการและจ่ายประโยชน์กรณีว่างงานคืนให้แก่สมาชิก โดยปกติแล้วผู้มีหน้าที่จ่าย
เงินสมทบเข้ากองทุนประกันการว่างงาน ได้แก่ นายจ้างและลูกจ้าง แต่ในบางประเทศจะมีรัฐร่วม
จ่ายเงินสมทบด้วย ทั้งนี้ผู้มีสิทธิ์ได้รับประโยชน์ทดแทนจากการประกันการว่างงานนี้ไม่ต้องผ่าน

ขั้นตอนการตรวจสอบรายได้เพื่อพิจารณาความจำเป็นที่ต้องได้รับการช่วยเหลือ แต่จะขึ้นอยู่กับ
 ประวัติการจ่ายเงินสมทบของแต่ละบุคคล รวมไปถึงการกำหนดเงื่อนไขคุณสมบัติที่สมาชิกต้อง
 ปฏิบัติตาม โดยทั่ว ๆ ไปเงินประกันการว่างงานที่จ่ายให้จะต่ำกว่าระดับรายได้ที่คนงานได้รับ
 จากการทำงานครั้งสุดท้าย (โดยทั่วไปจะประมาณครึ่งหนึ่ง) และจะจ่ายให้โดยมีช่วงเวลาจำกัด
 เท่านั้น ทั้งนี้เนื่องจากจุดมุ่งหมายของเงินประกันก็เพื่อช่วยพยุงการครองชีพของคนงานจนกว่าจะ
 หางานใหม่ได้เท่านั้น

แม้ว่าการประกันการว่างงานจะมีผลดีในการช่วยพยุงการครองชีพให้แก่คนงาน
 ที่ตกงานมิให้ได้รับความยากลำบากมากเกินไปในช่วงที่ยังหางานไม่ได้ แต่อาจมีผลในทางลบต่อ
 อุปทานแรงงาน กล่าวคือทำให้ผู้ที่ตกงานบางส่วนขาดแรงกระตุ้นที่จะต้องหางานทำใหม่อย่าง
 รวดเร็ว โดยยินดีที่จะรับเงินประกันการว่างงานในอัตราที่ต่ำกว่ารายได้เดิมไประยะหนึ่งจนกว่าจะ
 หหมดสิทธิ์ ซึ่งถ้ามีคนงานลักษณะนี้มาก ๆ ก็จะทำให้กองทุนเงินประกันการว่างงานร่อยหรอไป
 อย่างรวดเร็วยิ่ง

2. การให้ความช่วยเหลือในรูปแบบของการสงเคราะห์ (Unemployment Assistance) เป็นการให้ความช่วยเหลือเฉพาะผู้ว่างงานที่เดือดร้อน โดยการพิจารณาจะใช้วิธีการ
 ตรวจสอบรายได้ของผู้ว่างงานที่มาขอรับความช่วยเหลือและในแต่ละประเทศจะดำเนินการภายใต้
 กรอบของกฎหมายที่แต่ละประเทศเป็นผู้กำหนด ทั้งนี้เพื่อให้เกิดความแน่ใจว่าผู้ว่างงานดัง
 กล่าวนี้ จะเป็นการช่วยเหลือแบบให้เปล่าที่ดำเนินการโดยภาครัฐ ไม่มีการเรียกเก็บเงินจาก
 ประชาชน ค่าใช้จ่ายจะนำมาจากรายได้ของรัฐเพียงแหล่งเดียวเท่านั้น



บรรณานุกรม

- สมาลี ปิตยานนท์ เศรษฐศาสตร์แรงงาน เอกสารเล่มที่ 9 ของโครงการพัฒนาตำรา ศูนย์บริการ
 เอกสารวิชาการ คณะเศรษฐศาสตร์ จุฬาลงกรณ์มหาวิทยาลัย มิถุนายน 2535
- นงนภัศ อุเจริญ ภาวะการมีงานทำและการว่างงานปี 2540 - 2546 และแนวโน้ม
ปี 2547 - 2549 ที่มา : กรมการจัดหางาน
- กรมการจัดหางาน รายงานการศึกษาวิเคราะห์ Supply แรงงาน "เหตุใดจึงว่างงาน"
 มกราคม 2542 ที่มา : กองวิชาการและแผนงาน
- สำนักงานสถิติแห่งชาติ สรุปผลภาวะการทำงานของนักเรียน นักศึกษาอายุ 15 - 24 ปี
 หนังสือพิมพ์มติชนรายวัน ฉบับวันพุธที่ 26 พฤษภาคม 2547 บทความ สถานการณ์การ
ว่างงานปี 2547
- บทความ ภาวะเศรษฐกิจปี 2544 และแนวโน้มปี 2545
www.thaiauto.or.th/Research/document/economictrend2545.pdf
- สำนักงานสถิติแห่งชาติ สรุปผลการสำรวจภาวะการทำงานของประชากรเดือนกุมภาพันธ์ 2547
A Neoclassical Model of The Phillips Curve Relation : [http://](http://pages.stern.nyu.edu/~vquadrin/papers/philpap.pdf)
pages.stern.nyu.edu/~vquadrin/papers/philpap.pdf
- Gert Schnabel BIS Working Papers No 111 Output trends and Okun's law Monetary
 and Economic Department April 2002 : www.bis.org
- Richard Harris , Brain Silverstone Testing for asymmetry in Okun's law : A cross -
country comparison [http://www.economicsbulletin.com/2001/volume5/eb-](http://www.economicsbulletin.com/2001/volume5/eb-01e00001a.pdf)
[01e00001a.pdf](http://www.economicsbulletin.com/2001/volume5/eb-01e00001a.pdf)
- Okun's law www.investopedia.com/terms/o/okunslaw.asp
- The Phillips Curve <http://www.econlib.org/library/Enc/PhillipsCurve.html>
- Okun's law www.wabash.edu/depart/economic/Faculty%20Work/Okun/index.html
- Unemployment Theories - Causes of Unemployment - Whose fault is it?
<http://www.bized.ac.uk/virtual/economy/outcomes/unemployment/unemph3.htm>
- THE CONCISE ENCYCLOPEDIA OF ECONOMICS
<http://www.econlib.org/library/Enc/bios/okun.html>
- ILO (O'Higgins. 1997) www.ilo.org/public/english/employment/skills/youth/sympo/id10n.html