

# บทที่ 1

## บทนำ

### 1. ความสำคัญของปัญหา

นับตั้งแต่รัฐบาลภายใต้การนำของพันตำรวจโท ทักษิณ ชินวัตร ได้แถลงนโยบายต่อรัฐสภา เมื่อวันที่ 26 กุมภาพันธ์ 2544 กำหนดนโยบายเร่งด่วนเพื่อดำเนินการแก้ไขปัญหาของประเทศที่สำคัญ 3 เรื่อง ได้แก่ ปัญหาความยากจน ปัญหายาเสพติด และปัญหาคอร์ปชั่น โดยเฉพาะปัญหายาเสพติดนับเป็นความสำเร็จก้าวแรกของรัฐบาลในการที่จะแก้ไขปัญหาลังคมอย่างแท้จริงและก้าวต่อไปของรัฐบาลชุดนี้ก็คือ การแก้ไขปัญหาลังคมและความยากจนเชิงบูรณาการเพื่อให้ประชาชนที่มีฐานะยากจนสามารถยกระดับและพัฒนาคุณภาพชีวิต ซึ่งตั้งอยู่บนพื้นฐานของความสมดุลพอดีและความพอประมาณอย่างมีเหตุมีผล ภายใต้ “ปรัชญาของเศรษฐกิจพอเพียง”

ดังที่กล่าวมาแล้วข้างต้นนายกรัฐมนตรี (พันตำรวจโท ทักษิณ ชินวัตร) จึงได้กำหนดแนวทางการดำเนินการโดยได้กำหนดองค์ประกอบอันก่อให้เกิดปัญหาลังคมและความยากจนขึ้น เช่น ด้านอาชีพและการมีงานทำ ด้านหนี้สิน ที่อยู่อาศัยและที่ทำกิน เป็นต้น โดยองค์ประกอบทั้งหลายเหล่านี้ทำให้เกิดมีการแต่งตั้งคณะกรรมการด้านต่าง ๆ เพื่อจะได้นำแนวทางดังกล่าวเข้าสู่การบูรณาการร่วมกันระหว่างส่วนราชการทุกส่วนราชการ เพื่อให้เกิดผลสัมฤทธิ์ตามที่รัฐบาลได้กำหนดไว้

ดังนั้น การแก้ไขปัญหาลังคมและความยากจนเชิงบูรณาการ หากได้มีหน่วยงานใดที่เป็นเจ้าภาพเพียงหน่วยงานเดียวไม่ แต่การแก้ไขปัญหาดังกล่าวนี้นั้นจะต้องมีการประสานความร่วมมือของทุกฝ่าย แม้กระทั่งภาคเอกชน สำหรับกระทรวงแรงงานก็เป็นเพียงหน่วยงานหนึ่งเท่านั้นที่จำเป็นจะต้องขอความร่วมมือจากกระทรวงต่าง ๆ เช่น กระทรวงศึกษาธิการ กระทรวงพาณิชย์ กระทรวงอุตสาหกรรม กระทรวงเกษตรและสหกรณ์ กระทรวงสาธารณสุข กล่าวอีกนัยหนึ่งก็คือการประสานความร่วมมือระดับพหุภาคีภายใต้ชื่อ “คณะกรรมการส่งเสริมอาชีพและการมีงานทำ” ผู้ปฏิบัติงานด้านการแก้ไขปัญหาลังคมและความยากจนเชิง

บูรณาการด้านการส่งเสริมอาชีพและการมีงานทำจะต้องทราบถึงหน้าที่และภารกิจในการขับเคลื่อนไปสู่เป้าหมายได้อย่างมีประสิทธิภาพ

## 2. วัตถุประสงค์

สำหรับการจัดทำคู่มือการปฏิบัติงานในการแก้ไขปัญหาสังคมและความยากจนเชิงบูรณาการด้านการส่งเสริมอาชีพและการมีงานทำนั้นมีวัตถุประสงค์เพื่อ

2.1 ให้เจ้าหน้าที่ผู้ที่ไม่เคยปฏิบัติงานด้านการแก้ไขปัญหาความยากจนมาปฏิบัติงานในด้านนี้ใช้เป็นแนวทางในการปฏิบัติงานต่อไป

2.2 ให้เจ้าหน้าที่ที่ยังคงปฏิบัติงานด้านการแก้ไขปัญหาสังคมและความยากจนเชิงบูรณาการได้มีความเข้าใจและสามารถปฏิบัติงานเป็นไปในแนวทางเดียวกัน

2.3 สามารถใช้เป็นเอกสารอ้างอิงในการจัดทำรายงานหรือจัดทำเอกสารของผู้ขอรับการประเมินเพื่อแต่งตั้งให้ดำรงตำแหน่งที่สูงขึ้นในส่วนที่เกี่ยวข้องกับการแก้ไขปัญหาความยากจนเชิงบูรณาการด้านการส่งเสริมอาชีพและการมีงานทำ

## 3. ขอบเขต

เนื่องจากแก้ไขปัญหาสังคมและความยากจนเชิงบูรณาการได้มีองค์ประกอบของปัญหาอยู่มากมายหลายด้านไม่ว่าจะเป็นด้านหนี้สิน ด้านที่ดินทำกิน ด้านส่งเสริมอาชีพและการมีงานทำ เป็นต้น ดังนั้น การจัดทำคู่มือเจ้าหน้าที่ผู้ปฏิบัติงานในการแก้ไขปัญหาสังคมและความยากจนเชิงบูรณาการด้านการส่งเสริมอาชีพและการมีงานทำผู้เขียนได้กำหนดขอบเขตเฉพาะไว้ดังนี้

3.1 นโยบายรัฐบาลซึ่งได้แถลงต่อรัฐสภาเมื่อวันที่ 26 กุมภาพันธ์ 2544 กำหนดให้การแก้ไขปัญหาความยากจนเป็นหนึ่งในจำนวนนโยบายเร่งด่วน โดยมีเป้าหมายที่จะขจัดความยากจนให้หมดสิ้นไปภายในปี พ.ศ. 2551 โดยการเพิ่มรายได้ ลดรายจ่าย และขยายโอกาสให้กับประชาชนและให้หน่วยงานต่าง ๆ ทั้งภาครัฐและเอกชนได้บูรณาการการทำงานร่วมกันเพื่อแก้ไขปัญหาความยากจนให้เป็นรูปธรรม

3.2 ยุทธศาสตร์การดำเนินการต่อสู้เพื่อเอาชนะความยากจน โดยรวบรวม ปัญหาของคนยากจนในพื้นที่และแบ่งแยกปัญหาเป็นหมวดหมู่ เพื่อแก้ไขให้ถูกต้อง โดยพิจารณา ให้องค์กร หน่วยงานและทรัพยากร รวมทั้งการดำเนินการด้านงบประมาณในการสนับสนุนและ พัฒนาตามความเหมาะสมอย่างมีเหตุและผล ทั้งในด้านการให้ความรู้ เทคโนโลยี การ พัฒนาอาชีพ การจัดหาแหล่งเงินทุน รวมทั้งการจัดหาพื้นที่ทำกิน การแปลงสินทรัพย์ให้ เป็นเงินทุน การส่งเสริมภูมิปัญญาท้องถิ่น การฝึกอาชีพ การตลาด และการคุ้มครองทาง สิทธิบัตร ซึ่งก็หมายถึงการดำเนินการของคณะอนุกรรมการส่งเสริมอาชีพและการมีงานทำ

3.3 ยุทธศาสตร์การดำเนินการตาม Road map ซึ่งมี 4 กระบวนการโดยเริ่ม ตั้งแต่ กระบวนการที่ 1 การจัดทำทะเบียนรายชื่อ – ที่อยู่ของกลุ่มเป้าหมาย กระบวนการ ที่ 2 การให้ความช่วยเหลือด้านการจัดหางาน กระบวนการที่ 3 การให้ความช่วยเหลือ ด้านการฝึกอาชีพ มีอาชีพเสริม และกระบวนการที่ 4 การติดตามประเมินผลการดำเนินงาน ตามกระบวนการที่ 2 และ 3

#### 4. วิธีการศึกษา

ผู้เขียนได้ทำการรวบรวมจากเอกสารรวมทั้งคำสั่งต่าง ๆ แล้วนำมาเรียบเรียงบรรยาย ความเชิงพรรณนา

#### 5. ประโยชน์ที่คาดว่าจะได้รับ

5.1 ทำให้เจ้าหน้าที่ไม่เคยปฏิบัติงานด้านการแก้ไขปัญหาลังคมและความยากจน เชิงบูรณาการมาก่อนได้สามารถใช้เป็นแนวทางในการปฏิบัติงานต่อไป

5.2 ทำให้เจ้าหน้าที่ยังคงปฏิบัติงานด้านการแก้ไขปัญหาลังคมและความยากจน เชิงบูรณาการได้มีความเข้าใจ เพื่อให้การปฏิบัติงานเป็นไปในทิศทางเดียวกันโดยเกิดผลสัมฤทธิ์ ตามที่รัฐบาลกำหนดไว้

5.3 สามารถใช้เป็นเอกสารอ้างอิงในการจัดทำรายงานหรือจัดทำเอกสารของ ผู้เข้ารับการประเมินเพื่อแต่งตั้งให้ดำรงตำแหน่งที่สูงขึ้น

## 6. คำศัพท์ที่สำคัญ

ก่อนอื่นคงจะต้องทำความเข้าใจกับความยากจนให้ได้ท่องเที่ยวเพื่อที่จะได้สามารถสร้างองค์ความรู้ให้เกิดขึ้นเป็นไปในทิศทางเดียวกัน อันจะนำไปสู่การแก้ไขปัญหาความยากจนให้กับประชาชนที่ยากจนทั่วประเทศได้อย่างถูกต้องตรงกับสภาพปัญหาที่แท้จริง ซึ่งมีมุมมองจากนักวิชาการ และสถาบันต่าง ๆ ที่จัดกลุ่มเลือกประเภทของความยากจนไว้ ดังนี้

ความยากจนในความหมายของธนาคารโลก ธนาคารโลกได้ให้คำนิยามของความยากจนไว้คือ สภาวะที่อึดอัดอย่างไม่อาจยอมรับได้ (Unacceptable Deprivation) ของมนุษย์ปุถุชน ซึ่งสามารถพิจารณาความอึดอัดทางกายภาพ ทางจิตใจ และทางสังคม ซึ่งเกี่ยวพันโดยตรงกับความไม่สมบูรณ์ของสิ่งจำเป็นพื้นฐานทางวัตถุ หรือทางชีววิทยา โดยทั่วไปมักหมายถึง โภชนาการสาธารณสุข การศึกษาและที่พักอาศัย (World Bank, 2000) นอกเหนือจากนั้นยังหมายรวมถึงการขาดแคลนโอกาสและสิ่งจำเป็นพื้นฐานของรัฐบาล เช่น โอกาสการศึกษาขั้นประถมศึกษา โอกาสการมีสุขภาพดี ซึ่งสิ่งเหล่านี้จะนำไปสู่โอกาสในการมีงานทำ และการสร้างรายได้ในอนาคต (World Bank, 2001)

ความยากจนในความหมายของนักวิจัยและสถาบันวิชาการของไทย ทั้งนักวิจัยและสถาบันวิชาการของไทย ได้มีความพยายามที่จะจำแนกว่าความยากจนคืออะไร ซึ่งโดยรวมแล้วมี 2 แนวทาง ได้แก่

แนวทางแรก ความยากจนเชิงสมบูรณ์ (Absolute Poverty) "คนยากจนหมายถึงคนที่มีน้อยกว่าที่จำเป็นต้องมี ไม่ว่าเราจะจัดในรูปของรายได้รายจ่าย สิทธิพลที่อยู่อาศัย การศึกษา สุขภาพ ตลอดจนวิถีชีวิต" ซึ่งการอธิบายด้วยวิธีการนี้มักพิจารณาว่า บัณฑิตชน หรือครัวเรือนที่ยากจนนั้น ไม่สามารถจะมีความมั่นคงในการเสาะหาสินค้าหรือบริการที่พอเพียงแก่ความจำเป็นพื้นฐานในการดำรงชีพ โดยที่แนวคิดนี้มักจะอยู่ในประเภท "ความอึดอัดทางกายภาพ" ซึ่งรวมถึงตัวเงินหรือระดับในการบริโภค และความอึดอัดนี้ควรรวมถึงความอึดอัดทางสังคม อันได้แก่ ความเสี่ยง (Risk) ความอ่อนไหว (Vulnerability) การขาดความสามารถในการป้องกันตนเอง (Lack of autonomy) การขาดความสามารถในการปกป้องตนเอง (Lack of autonomy) ความไร้อำนาจในการต่อรอง (Powerless) และการขาดความนับถือตนเอง (Lack of Self-respect)

แนวที่สอง ความยากจนเชิงสัมพัทธ์ (Relative Poverty)

“คนยากจน หมายถึง คนที่มีน้อยกว่าคนอื่นโดยเปรียบเทียบ” ซึ่งมีประเด็นที่ต้องพิจารณาในเรื่องนี้ คือ

- ◆ กรอบแนวคิดวิเคราะห์ความยากจนที่ตั้งอยู่บนพื้นฐานของนิยามที่แตกต่างกัน จะนำไปสู่การกำหนดแนวยุทธศาสตร์การแก้ปัญหาที่แตกต่างกัน

- ◆ ไม่ว่าจะเป็ความยากจนในความหมายเช่นใดก็ตาม ในทางเศรษฐศาสตร์ แล้วถือว่าปัญหาความยากจนเป็นตัวสะท้อนสังคมว่ายังไม่เกิดสวัสดิการสูงสุดเพราะสังคมที่มีความยากจนจำนวนมากเป็นการชี้ว่า มีคนกลุ่มหนึ่งที่ไม่อาจมีชีวิตที่มีเกียรติหรือมีศักดิ์ศรีได้ แสดงว่าสวัสดิการของสังคมโดยรวมยังสามารถเพิ่มขึ้นได้ ถ้ามีการจัดสรรทรัพยากรใหม่

การจัดประเภทของคนยากกลุ่มต่าง ๆ ในประเทศไทย

ความอึดคันี้ควรรวมไปถึง “ความอึดคัคทางสังคม” อันได้แก่ ความเสี่ยง (Risk), ความอ่อนไหว (Vulnerability), การขาดความสามารถในการปกป้องตนเอง (Lack of autonomy), ความไร้อำนาจในการต่อรอง (Powerless) และการขาดความนับถือตนเอง (Lack of Self – respect)

**แนวทางที่สอง** ความยากจนเชิงสัมพัทธ์ (Relative Poverty)

“คนจน หมายถึง คนที่มีน้อยกว่าคนอื่นโดยเปรียบเทียบ”

ประเด็นที่ต้องพิจารณาในเรื่องนี้คือ

- ◆ กรอบแนวคิดวิเคราะห์ความยากจนที่ตั้งอยู่บนพื้นฐานของนิยามที่แตกต่างกัน จะนำไปสู่การกำหนดแนวยุทธศาสตร์การแก้ปัญหาที่แตกต่างกัน

- ◆ ไม่ว่าจะเป็ความยากจนในความหมายเช่นใดก็ตาม ในทางเศรษฐศาสตร์ แล้วถือว่าปัญหาความยากจนเป็นตัวสะท้อนสังคมว่ายังไม่เกิดสวัสดิการสูงสุด เพราะสังคมที่มีคนจนจำนวนมากเป็นการชี้ว่า มีคนกลุ่มหนึ่งที่ไม่อาจมีชีวิตที่มีเกียรติหรือมีศักดิ์ศรีได้ แสดงว่าสวัสดิการของสังคมโดยส่วนรวมยังสามารถเพิ่มขึ้นได้ ถ้ามีการจัดสรรทรัพยากรใหม่

## การจัดประเภทของคนจนกลุ่มต่าง ๆ ในประเทศไทย

1. คนจนพื้นฐาน หรือคนจนเชิงกายภาพ (basic / physical poor) หมายถึง คนที่ขาดปัจจัยดำรงชีพพื้นฐาน คนกลุ่มนี้มักไม่เป็นที่รู้จักกันของสังคม หาตัวได้ยาก สาเหตุแห่งปัญหาบางส่วนเกิดจากที่ดินทำกินมีจำกัดในขณะที่ครอบครัวขยายตัว ไม่มีที่ดินเพียงพอที่จะทำกิน เด็กรุ่นใหม่ไม่มีทักษะอาชีพด้านการเกษตร ไม่มีที่ไป และเกือบไม่มีทุนทางสังคมเลย อย่างไรก็ตามกลุ่มคนจนพื้นฐานเหล่านี้มีจำนวนลดน้อยลงอย่างรวดเร็วในรอบ 50 ปีที่ผ่านมาของการพัฒนาประเทศ ซึ่งคนจนพื้นฐานสามารถแบ่งออกเป็น 2 กลุ่มใหญ่ ๆ คือ

1.1 คนจนทั่วไป (Basic poor) หมายถึง กลุ่มคนจนที่มีที่ดินทำกินบ้าง แต่มีที่ดินน้อยไม่พอเพียง หรือไม่เหมาะสมสำหรับทำการเกษตร ไม่มีเงินออมและไม่มีทรัพย์สินถาวร หรืออาจมีทรัพย์สินถาวรบ้าง แต่ก็มูลค่าต่ำ มักเป็นแรงงานที่มีทักษะขั้นพื้นฐานเท่านั้น อาจได้รับค่าจ้างขั้นต่ำ แต่ต้องมีภาระเลี้ยงดูในครอบครัวมาก เช่น มีสมาชิกครอบครัวตั้งแต่ 3 คนขึ้นไป ทำให้ยังคงไม่พ้นสภาพยากจน การศึกษามักไม่เกินระดับมัธยมศึกษาตอนต้น กลุ่มหาบเร่ โดยเฉพาะที่ขายสินค้าประเภทอาหาร และมีปริมาณขายไม่มาก ซื้อมาตอนเช้าแล้วต้องขายให้หมดในแต่ละวัน ก็จัดอยู่ในกลุ่มนี้ด้วย

1.2 คนจนเรื้อรัง (Chronic poor) หมายถึง กลุ่มคนที่มีสภาพความเป็นอยู่แร้นแค้นขาดแคลนปัจจัยพื้นฐาน การศึกษาไม่เกินระดับประถมศึกษา ไม่มีเงินออมและไม่มีทรัพย์สินใดๆ เลย ทั้งทรัพย์สินถาวร และไม่ถาวร มีภาระครอบครัวสูง เช่น เด็กคนชรา ผู้ป่วยเรื้อรังและรุนแรง คนพิการ หรือเป็นเกษตรกรที่ไม่มีที่ดินทำกิน เป็นแรงงานรับจ้างหมุนเวียนในภาคเกษตรหรือรับจ้างทั่วไป หรือเป็นแรงงานที่ได้รับค่าจ้างขั้นต่ำหรือต่ำกว่านั้น แต่รับภาระเลี้ยงดูครอบครัวตั้งแต่ 3 คนขึ้นไป หรือเป็นแรงงานเด็กต้องทำงานตั้งแต่อายุน้อย ต้องขาดโอกาสในการศึกษาเพื่อหลุดพ้นความยากจนหรือเป็นคนว่างงานไม่มีรายได้ทางอื่น

2. คนเสี่ยงจน, คนใกล้จน, คนเกือบจน (Conjectural poor) หมายถึง กลุ่มคนจนที่มีความอ่อนไหวหรือมีความเป็นไปได้ที่จะกลายเป็นคนจนได้อย่างง่ายดาย เพราะสาเหตุหรือปัจจัยภายนอกไม่ว่าจะเป็นดินฟ้าอากาศ แผ่นดินไหว น้ำท่วม หรือหัวหน้า

ครอบครัวเสียชีวิต คนกลุ่มนี้ไม่ขาดแคลนสิ่งจำเป็นหรือไม่ได้มีปัจจัยพื้นฐานน้อยกว่าคนอื่นมากนัก คนกลุ่มนี้มักเป็นเกษตรกรที่มีที่ดินทำกินเพียงพอ แต่อาจมีคุณภาพต่ำหรืออยู่ในสภาพภูมิประเทศไม่ดีนัก และอาจขาดเงินทุนหมุนเวียนเพียงพอในการทำการเกษตร ทำให้ต้องกู้หนี้ยืมสินนอกระบบ มีทรัพย์สินถาวรอยู่บ้าง แต่มีจำนวนน้อย หรือมูลค่าต่ำ เป็นลูกจ้างที่มีรายได้สูงพอสมควร แต่ไม่มั่นคง เช่น เป็นลูกจ้างชั่วคราว อายุมากหรือไม่มีทักษะแรงงานที่เหมาะสมกับเทคโนโลยีสมัยใหม่ มีโอกาสถูกปลดจากงานสูงกว่าแรงงานทั่วไป ทำงานที่มีความเสี่ยงต่ออุบัติเหตุสูง มักขาดความรู้ในการวางแผนชีวิตและการวางแผนบริเวณที่ติดกลุ่มอาชีพแผงลอย ที่ไม่มีหลักแหล่งที่ตั้งแน่นอน ต้องเปลี่ยนที่ขายไปเรื่อย ๆ ก็อยู่ในกลุ่มนี้

3. คนจนเชิงเปรียบเทียบ, คนจนเชิงสัมพัทธ์, คนจนเชิงโครงสร้าง, คนจนเชิงสังคม (Relative Poor) หมายถึง กลุ่มคนที่ไม่ถึงกับขาดปัจจัยพื้นฐาน แต่ขาดโอกาสในการเข้าถึงข้อมูลข่าวสารเทคโนโลยี และประโยชน์ที่ควรได้รับจากการพัฒนาต่าง ๆ เป็นกลุ่มที่มีการศึกษาไม่สูงนัก (มัธยม) คุณภาพหลักไม่เหมาะสมและการกระจายไม่ดีพอก็เป็นสาเหตุส่วนหนึ่งขาดข้อมูลข่าวสาร มีทุนทางสังคมอยู่บ้าง แต่เป็นระบบอุปถัมภ์ที่อำนาจต่อรองต่ำ

กลุ่มนี้มีจำนวนเพิ่มขึ้น ตราบใดที่การกระจายรายได้ในสังคมแย่งลง จำนวนของกลุ่มนี้มักไม่ตอบสนองต่อการขยายตัวทางเศรษฐกิจของประเทศ และมักมีการรวมตัวมากขึ้น เรียกร้องสิทธิมากขึ้นและสังคมมักรับรู้

นอกจากคนจน 3 กลุ่มข้างต้นนี้แล้ว ยังมีคนจนอีกกลุ่มหนึ่งที่มักจะตกสำรวจจากฐานข้อมูลเพื่อการพัฒนา ทั้งในระดับชาติ ระดับท้องถิ่น และระดับชุมชน เนื่องจากไม่มีหลักแหล่งที่อยู่อาศัยที่แน่นอน แต่เห็นตัวกันได้ไม่ยากโดยเฉพาะอย่างยิ่งในเมืองใหญ่ ๆ คนกลุ่มนี้คือ คนเร่ร่อน จรจัด รวมทั้งคนขอทานไม่มีบ้านอยู่อาศัย

ในปี 2544 สำนักงานคณะกรรมการพัฒนาการเศรษฐกิจและสังคมแห่งชาติ (คสช.) ได้เสนอตัวเลขการสำรวจจำนวน "เด็กเร่ร่อน และคนอายุ 18 – 60 ปี ที่ไม่มีที่อยู่อาศัยถาวรและไม่มีผู้เลี้ยงดู" แยกเป็นรายภาคดังนี้

ภาคใต้	เด็กเร่ร่อน	188	คน	คนไร้ที่อยู่อาศัย	2,024	คน
ภาคอีสาน	เด็กเร่ร่อน	227	คน	คนไร้ที่อยู่อาศัย	8,594	คน
ภาคกลาง	เด็กเร่ร่อน	183	คน	คนไร้ที่อยู่อาศัย	4,296	คน
ภาคเหนือ	เด็กเร่ร่อน	606	คน	คนไร้ที่อยู่อาศัย	10,838	คน

การที่ได้รับความรู้เกี่ยวกับความหมายและการจัดประเภทของคนยากจน จะทำให้เกิดความเข้าใจและเข้าถึงจนนำไปสู่การพัฒนาและการแก้ไขปัญหาความยากจนได้อย่างลึกซึ้งถึงแก่นแท้ และตรงกับกลุ่มเป้าหมายที่แน่นอนชัดเจน



## บทที่ 2

### การแก้ไขปัญหาล้างคัมและความยากจนเชิงบูรณาการ ด้านการส่งเสริมอาชีพและการมีงานทำ

รัฐบาลได้แถลงนโยบายต่อรัฐสภา เมื่อวันที่ 26 กุมภาพันธ์ 2544 กำหนดนโยบายเร่งด่วนเพื่อดำเนินการแก้ไขปัญหาของประเทศชาติที่สำคัญ 3 เรื่อง ได้แก่ ปัญหาความยากจน ปัญหายาเสพติดและปัญหาคอรัปชั่น ซึ่งในการดำเนินงานเพื่อแก้ไขปัญหาคความยากจน มีเป้าหมายที่จะขจัดความยากจนให้หมดสิ้นไปภายในปี 2551 โดยการเพิ่มรายได้ลดรายจ่ายและขยายโอกาสให้กับประชาชน ทั้งนี้ ฯพณฯ นายกรัฐมนตรี (พ.ต.ท. ทักษิณ ชินวัตร) มีความประสงค์ให้หน่วยงานต่าง ๆ ทั้งภาครัฐและเอกชนที่เกี่ยวข้องมารวมพลังสร้างสรรค์สิ่งใหม่ ๆ ที่สามารถแก้ไขปัญหาคความยากจนได้อย่างเป็นรูปธรรม

ในลำดับแรก รัฐบาลได้จัดการประชุมเชิงปฏิบัติการแก้ไขปัญหาล้างคัมและความยากจนเชิงบูรณาการ เมื่อวันที่ 1 ตุลาคม 2546 ณ วิเทศสโมสร กระทรวงการต่างประเทศ กรุงเทพฯ ฯพณฯ นายกรัฐมนตรีประสงค์ให้หน่วยงานต่าง ๆ ที่เกี่ยวข้อง มารวมพลังทุ่มเทสมองช่วยพลิกฟื้นสร้างคความหวังที่เป็นรูปธรรม โดยเห็นว่า **ความยากจนสามารถแก้ไขได้ด้วยการให้โอกาสและการปลดปล่อยศักยภาพของคน ซึ่งจะนำไปสู่การแก้ไขปัญหาคอย่างยั่งยืน และประชาชนสามารถช่วยตนเองได้** ซึ่งในการดำเนินงานดังกล่าว ฯพณฯ นายกรัฐมนตรี ได้โปรดมอบหมายให้กระทรวงมหาดไทยเป็นหน่วยงานรับผิดชอบเรื่องการออกแบบการจดทะเบียนและการรับจดทะเบียน เพื่อนำข้อมูลมาประกอบการพิจารณาคำหนดนโยบายและมาตรการแก้ไขปัญหาล้างคัมและความยากจนเชิงบูรณาการ ในการนี้ กระทรวงมหาดไทยได้มอบหมายให้กรมการพัฒนาชุมชนเป็นหน่วยงานรับผิดชอบในการออกแบบ การจดทะเบียน และตรวจสอบยืนยันความถูกต้องของข้อมูลโดยกระบวนการประชาคม และกรมการปกครองเป็นหน่วยจดทะเบียน โดยกำหนดขั้นตอนและระยะเวลาการดำเนินงาน ดังนี้

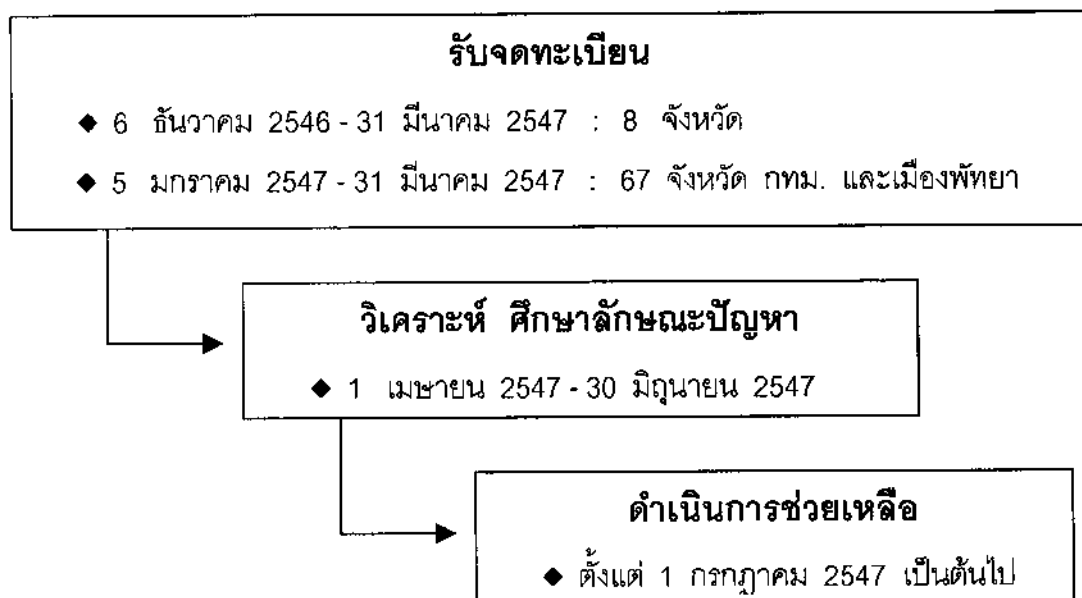
การประชุมเชิงปฏิบัติการ การแก้ไขปัญหาล้างคัมและความยากจนเชิงบูรณาการ เมื่อวันที่ 1 ตุลาคม 2546 ณ วิเทศสโมสร กระทรวงการต่างประเทศ กรุงเทพฯ ฯพณฯ นายกรัฐมนตรีประสงค์ให้หน่วยงานต่าง ๆ ที่เกี่ยวข้อง มารวมพลังทุ่มเทสมองช่วย

พลิกฟื้นสร้างคความหวังที่เป็นรูปธรรมโดยเห็นว่าความยากจนสามารถแก้ได้ด้วยกาให้โอกาสและการปลดปล่อยศักยภาพของคน ซึ่งจะนำไปสู่การแก้ไขปัญหาอย่างยั่งยืน และประชาชนสามารถช่วยตนเองได้ ซึ่งได้การดำเนินงานดังกล่าว ฯพณฯ นายกรัฐมนตรี ได้โปรดมอบหมายให้กระทรวงมหาดไทยเป็นหน่วยงานรับผิดชอบเรื่องการออกแบบการจดทะเบียนและการรับจดทะเบียน เพื่อนำข้อมูลมาประกอบพิจารณากำหนดนโยบายและมาตรการแก้ปัญหาสังคมและความยากจนเชิงบูรณาการ ในการนี้ กระทรวงมหาดไทยได้มอบหมายให้กรมการพัฒนาชุมชนเป็นหน่วยงานรับผิดชอบในการออกแบบ การจดทะเบียน และตรวจสอบยืนยันความถูกต้องของข้อมูลโดยกระบวนการประชาคม และกรมการจัดปครองเป็นหน่วยจดทะเบียนโดยกำหนดขั้นตอนและระยะเวลาการดำเนินงาน ดังนี้

1) การรับจดทะเบียนและตรวจสอบผู้ประสบปัญหาสังคมและความยากจนในพื้นที่จังหวัดนำร่อง 8 จังหวัด ดำเนินการระหว่างวันที่ 6 ธันวาคม 2546 - 31 มีนาคม 2547 และในพื้นที่ 67 จังหวัด กรุงเทพมหานคร และเมืองพัทยา ระหว่างวันที่ 5 มีนาคม - 31 มีนาคม 2547

2) การวิเคราะห์ ศึกษาลักษณะปัญหาที่ได้จากการรับจดทะเบียนดำเนินการระหว่างวันที่ 1 เมษายน - 30 มิถุนายน 2547

3) การช่วยเหลือผู้ประสบปัญหาสังคมและความยากจน ดำเนินการตั้งแต่วันที่ 1 กรกฎาคม 2547 เป็นต้นไป



ต่อมารัฐบาลได้มีการจัดตั้ง “ศูนย์อำนวยการต่อสู้เพื่อเอาชนะความยากจนแห่งชาติ (ศตจ.)” มีรองนายกรัฐมนตรี (พลเอก ชวลิต ยงใจยุทธ) เป็นผู้อำนวยการศูนย์ฯ มีปลัดกระทรวงมหาดไทย เลขาธิการคณะกรรมการป้องกันและปราบปรามยาเสพติด และประธานกรรมการสถาบันพัฒนาองค์กรชุมชน เป็นเลขานุการร่วม ศูนย์อำนวยการฯ ดังกล่าว ได้แต่งตั้งคณะกรรมการส่งเสริมอาชีพและการมีงานทำ เพื่อรับผิดชอบดำเนินการช่วยเหลือประชาชนที่มาจากทะเบียนให้มีอาชีพและมีงานทำ

### กลไก / หน่วยงานในการดำเนินงาน

คณะกรรมการส่งเสริมอาชีพและการมีงานทำ ซึ่งเดิมมีรองนายกรัฐมนตรี (นายจาตุรนต์ ฉายแสง) เป็นประธานคณะกรรมการ แต่ในปัจจุบันได้เปลี่ยนเป็นรองนายกรัฐมนตรี (นายพินิจ จารุสมบัติ) เป็นประธานคณะกรรมการ โดยคณะกรรมการประกอบด้วย รัฐมนตรีว่าการกระทรวงมหาดไทย รัฐมนตรีว่าการกระทรวงศึกษาธิการ รัฐมนตรีว่าการกระทรวงแรงงาน รัฐมนตรีว่าการกระทรวงการพัฒนาสังคมและความมั่นคงของมนุษย์ เลขาธิการคณะกรรมการพัฒนาการเศรษฐกิจและสังคมแห่งชาติ ผู้บัญชาทหารบก ปลัดกระทรวงอุตสาหกรรม ปลัดกระทรวงการพัฒนาศังคมและความมั่นคงของมนุษย์ ปลัดกระทรวงศึกษาธิการ ปลัดกระทรวงเกษตรและสหกรณ์ เลขาธิการคณะกรรมการอุดมศึกษา เลขาธิการคณะกรรมการอาชีวศึกษา เลขาธิการคณะกรรมการศึกษาขั้นพื้นฐาน อธิบดีกรมการจัดหางาน อธิบดีกรมพัฒนาฝีมือแรงงาน อธิบดีกรมพัฒนาสังคมและสวัสดิการ อธิบดีกรมสวัสดิการและคุ้มครองแรงงาน อธิบดีกรมการพัฒนาชุมชน อธิบดีกรมส่งเสริมอุตสาหกรรม อธิบดีกรมส่งเสริมการส่งออก อธิบดีกรมการปกครอง อธิบดีกรมส่งเสริมการเกษตร ผู้บัญชาการหน่วยทหารพัฒนา ประธานหอการค้าไทย ประธานสภาอุตสาหกรรมแห่งประเทศไทย ผู้แทนกระทรวงสาธารณสุข ผู้อำนวยการธนาคารออมสิน ผู้จัดการใหญ่นาครเพื่อการเกษตรและสหกรณ์การเกษตร ผู้อำนวยการสำนักงานคณะกรรมการกองทุนหมู่บ้านและชุมชนเมืองแห่งชาติ ฯลฯ โดยมีปลัดกระทรวงแรงงานเป็นอนุกรรมการและเลขานุการ

### กลไกในการดำเนินงานแก้ไขปัญหาสังคมและความยากจน

ตามที่รัฐบาลได้จัดตั้งศูนย์อำนวยการต่อสู้เพื่อเอาชนะความยากจนหรือเรียกโดยย่อว่า ศตจ. ซึ่งมีรองนายกรัฐมนตรี (พลเอก ชวลิต ยงใจยุทธ) เป็นผู้อำนวยการศูนย์

เพื่อเป็นกลไกระดับชาติบูรณาการแก้ไขปัญหาสังคมและความยากจนให้เป็นไปอย่างมีเอกภาพ และบรรลุเป้าหมายที่กำหนดไว้ โดยเน้นให้ความสำคัญกับการแก้ไขปัญหาเร่งด่วน 3 เรื่อง คือ หนี้สินของคนยากจน การจัดสรรทรัพยากรธรรมชาติเพื่อการประกอบอาชีพและที่อยู่อาศัย และการส่งเสริมอาชีพและการมีงานทำ สำหรับการแก้ไขปัญหาด้านการส่งเสริมอาชีพและการมีงานทำนั้น ศตจ. ได้มีคำสั่งแต่งตั้งคณะกรรมการส่งเสริมอาชีพและการมีงานทำขึ้นเพื่อรับผิดชอบดำเนินการช่วยเหลือประชาชนที่มาจากทะเบียนให้มีอาชีพและการมีงานทำ ในขณะนั้นมีรองนายกรัฐมนตรี (นายจาตุรนต์ ฉายแสง) เป็นประธาน รัฐมนตรีว่าการกระทรวงแรงงาน เป็นรองประธาน และปลัดกระทรวงแรงงาน เป็นอนุกรรมการ และเลขานุการ

คณะกรรมการส่งเสริมอาชีพและการมีงานทำได้จัดประชุม ครั้งที่ 1/2547 เมื่อวันที่ 19 มกราคม 2547 มีมติเห็นชอบให้มีการแต่งตั้งคณะทำงานที่เชี่ยวชาญเฉพาะด้านทั้งสิ้น 5 คณะ ดังนี้

1. คณะทำงานส่งเสริมอาชีพและการมีงานทำด้านเกษตรกรรม ซึ่งมีปลัดกระทรวงเกษตรและสหกรณ์ เป็นประธาน และมีอธิบดีกรมส่งเสริมการเกษตร เป็นเลขานุการ เพื่อดูแลช่วยเหลือประชาชนที่ประสงค์จะมีอาชีพและมีงานทำด้านการเกษตร
2. คณะทำงานส่งเสริมอาชีพและการมีงานทำด้านพาณิชย์กรรม ซึ่งมีปลัดกระทรวงพาณิชย์ เป็นประธาน และมีอธิบดีกรมพัฒนาธุรกิจการค้า เป็นเลขานุการ เพื่อดูแลช่วยเหลือประชาชนที่ประสงค์จะมีอาชีพและมีงานทำด้านการค้าขาย
3. คณะทำงานส่งเสริมอาชีพและการมีงานทำด้านการผลิตในชนบท ซึ่งมีปลัดกระทรวงอุตสาหกรรม เป็นประธาน และมีอธิบดีกรมส่งเสริมอุตสาหกรรม เป็นเลขานุการ เพื่อดูแลช่วยเหลือผู้ประกอบการผลิตในชนบทและผู้ผลิตสินค้า OTOP
4. คณะทำงานส่งเสริมอาชีพและการมีงานทำด้านการจัดหางานและพัฒนาทักษะฝีมือให้ผู้ยากจน ซึ่งมีปลัดกระทรวงแรงงาน เป็นประธาน และมีรองอธิบดีกรมพัฒนาฝีมือแรงงาน เป็นเลขานุการ เพื่อดูแลรับผิดชอบด้านการจัดหางานและจัดอบรมพัฒนาทักษะฝีมือแรงงานให้กับประชาชนที่จดทะเบียนแจ้งความต้องการจัดหางาน ฝึกอาชีพและจัดหาอาชีพเสริม

5. คณะทำงานส่งเสริมอาชีพและการมีงานทำด้านการจัดหางานให้นักเรียน/นักศึกษา ซึ่งมีผู้ช่วยรัฐมนตรีประจำกระทรวงศึกษาธิการ เป็นประธาน และมีนางสาวยุพา จันทรมิติ เป็นเลขานุการ เพื่อดูแลช่วยเหลือการจัดหางานให้กับนักเรียน/นักศึกษา

### มาตรการและแนวทางปฏิบัติในการช่วยเหลือประชาชน

สำหรับการให้ความช่วยเหลือประชาชนในพื้นที่ต่าง ๆ ทั่วประเทศ กระทรวงแรงงาน ในฐานะฝ่ายเลขานุการคณะอนุกรรมการได้กำหนดกลไกการทำงานประกอบด้วย 3 ส่วน โดยทุกส่วนจะมีภาคประชาชนและประชาสังคมเข้าร่วมทำงานอย่างใกล้ชิด ดังนี้

**ส่วนที่ 1** คณะอนุกรรมการส่งเสริมอาชีพและการมีงานทำ มีหน้าที่เป็นศูนย์กลางระบบงาน เฝ้าระวังการสร้างงาน/สร้างอาชีพ อำนวยความสะดวกและติดตามประเมินผล

**ส่วนที่ 2** คณะทำงานส่งเสริมอาชีพและการมีงานทำ 5 ด้าน คือ ด้านเกษตรกรรมด้านพาณิชย์กรรม ด้านการผลิตในชนบท ด้านการจัดหางานและพัฒนาทักษะฝีมือให้ผู้ยากจน และด้านการจัดหางานให้นักเรียนนักศึกษา มีหน้าที่รวบรวมความช่วยเหลือ (Supply Side) ทั้งภาครัฐและเอกชนให้เพียงพอต่อการบริหารจัดการแก้ไขปัญหาในพื้นที่แล้วส่ง Supply Side ดังกล่าวให้พื้นที่ใช้ดำเนินการ

**ส่วนที่ 3** คณะอนุกรรมการส่งเสริมอาชีพและการมีงานทำจังหวัด ซึ่งแต่งตั้งโดย ศตจ. จังหวัด" มีหน้าที่บริหารจัดการข้อมูลความต้องการ Demand Side และนำความช่วยเหลือ Supply Side ไปสู่ประชาชนกลุ่มเป้าหมายในจังหวัด ทั้งนี้ การจัดลำดับความเร่งด่วน ความรุนแรงของปัญหาและรูปแบบการจัดสรรทรัพยากร เพื่อการแก้ไขปัญหาและให้ความช่วยเหลือจะเป็นไปตามการตัดสินใจในระดับจังหวัด อนึ่งส่วนที่ 3 นี้ จะรับผิดชอบการรายงานผลการสรุปปัญหาอุปสรรคและจัดทำข้อเสนอแนะส่งให้คณะอนุกรรมการฯ (ส่วนที่ 1)

### ยุทธศาสตร์ และ Roadmap ในการดำเนินงาน

คณะอนุกรรมการส่งเสริมอาชีพและการมีงานทำ ได้กำหนดยุทธศาสตร์ในการดำเนินงานด้านส่งเสริมอาชีพและการมีงานทำไว้ 4 ประการ คือ

1. บูรณาการการจ้างงานภาครัฐ และประสานภาคเอกชนเพื่อเร่งรัดบรรจุนงานให้ประชาชนที่ได้มาลงทะเบียน โดยเฉพาะการจ้างนักเรียนนักศึกษาทำงานในระหว่างปิดภาคเรียน

2. พัฒนาองค์ความรู้ในการนำไปใช้ประกอบอาชีพ รวมทั้งยกระดับฝีมือของประชาชนที่ได้มาลงทะเบียน เพื่อขยายโอกาสทางเลือกในการประกอบอาชีพ

3. ส่งเสริมสนับสนุนการประกอบอาชีพเสริมของประชาชนที่ได้มาลงทะเบียน โดยเฉพาะอาชีพที่เกี่ยวข้องเนื่องกับการท่องเที่ยว การรับช่วงงานการผลิตจากโรงงาน สถานประกอบการกิจการต่าง ๆ รวมทั้งอาชีพเสริมทางด้านเกษตรกรรม พาณิชยกรรม และงานด้านบริการ

ทั้งนี้ การส่งเสริมสนับสนุนดังกล่าวในขั้นต้นอาจจะต้องใช้ความต้องการสินค้าในท้องที่ (ตำบล / หมู่บ้าน) เป็นรากฐานการผลิต ก่อนที่จะขยายปริมาณการผลิต และมาตรฐานสินค้าไปสนองความต้องการในตลาดภายนอกท้องที่ ขณะเดียวกันการสนับสนุนทางด้านเงินทุนประกอบอาชีพอาจจะมีควมจำเป็นในบางกรณีด้วย

4. ใช้แนวทาง Area / Function / Participation ในการบริหารจัดการแก้ไขปัญหาให้แก่ประชาชนที่เดือดร้อนและยากจนซึ่งเป็นกลุ่มเป้าหมาย ทั้งนี้ ภาคประชาชนและชุมชนอาจจะเป็นหลักในการตรวจสอบความพร้อม / ภาวะผู้นำของท้องถิ่นที่จะรับ Supply Side เข้าไปแก้ไขปัญหาในท้องที่

สำหรับ Roadmap การส่งเสริมอาชีพและการมีงานทำแบ่งเป็น 3 ระยะ ดังนี้ **ระยะที่ 1** (ก่อนเดือนกรกฎาคม 2547) เป็นขั้นตอนการบูรณาการแนวคิดกำหนดกลไกการทำงาน แนวทางการดำเนินงาน จัดการฐานข้อมูลทั้ง Demand Side และ Supply Side รวมทั้งเร่งรัดการแก้ไขปัญหาโดยเฉพาะการให้ความช่วยเหลือนักเรียน / นักศึกษาให้มีรายได้จากอาชีพที่เหมาะสม

**ระยะที่ 2** (เดือนกรกฎาคม 2547 – ธันวาคม 2549) เป็นขั้นตอนการช่วยเหลือประชาชนที่มาจดทะเบียน ซึ่งได้แจ้งความต้องการฝึกอาชีพ / จัดหางานให้ทำ / จัดหาอาชีพเสริม และการจัดหาเงินทุนที่จำเป็นต่อการประกอบอาชีพ โดยใช้ตำแหน่งงานภาครัฐราชการ และภาคเอกชน รวมทั้งแผนงาน / โครงการของทุกกระทรวงที่มีงบประมาณปกติหรือใช้งบกลางที่รัฐบาลกำหนดไว้

**ระยะที่ 3** (พ.ศ. 2550 - 2551) เป็นขั้นตอนการสร้างความยั่งยืนในการส่งเสริมอาชีพและการมีงานทำโดยภาคประชาชนและประชาสังคม

### **ประชาชนกลุ่มเป้าหมาย**

การแก้ไขปัญหาคความยากจนในลำดับแรก ฯพณฯ นายกรัฐมนตรี (พ.ต.ท. ทักษิณ ชินวัตร) ได้มอบหมายให้กระทรวงมหาดไทยเป็นหน่วยงานรับผิดชอบดำเนินการรับจดทะเบียนผู้ประสบปัญหาสังคมและความยากจน ทั้งในส่วนที่เกี่ยวข้องกับปัญหาที่ดินทำกิน ปัญหาคนเร่ร่อน ปัญหาผู้ประกอบการอาชีพผิดกฎหมาย ปัญหาการให้ความช่วยเหลือนักเรียน/นักศึกษาให้มีรายได้จากอาชีพที่เหมาะสม ปัญหาการถูกลอกหลวง ปัญหาหนี้สินภาคประชาชน ปัญหาที่อยู่อาศัยของคนจน และปัญหาอื่น ๆ การรับจดทะเบียนผู้ประสบปัญหาสังคมและความยากจนดังกล่าว เป็นขั้นตอนของการรวบรวมข้อมูลปัญหาของประชาชน (Demand Side) เพื่อนำไปสู่การศึกษา วิเคราะห์และแก้ไขปัญห โดยรัฐบาลจัดสรรทรัพยากรที่มีอยู่ (Supply Side) เข้าไปช่วยเหลือตอบสนองต่อความต้องการของประชาชนที่มาจดทะเบียน

การสำรวจการลงทะเบียนผู้ประสบปัญหาสังคมและความยากจนของกระทรวงมหาดไทย โดยใช้แบบ สย. 1-8 นั้น มีเพียงเฉพาะ สย. 4 (กลุ่มนักเรียน นักศึกษา) เท่านั้น ที่เป็นแบบสำรวจซึ่งสามารถนำไปดำเนินการให้ความช่วยเหลือประชาชน (นักเรียน นักศึกษา) ให้มีงานทำได้ทันที อย่างไรก็ตาม เมื่อพิจารณารายละเอียดของแบบสำรวจลงทะเบียนแบบอื่น ๆ (สย. 2 , 3 , 5 , 6) พบว่ามีประชาชนที่ลงทะเบียนแบบ สย. 2 (คนเร่ร่อน) สย. 3 (ผู้มีอาชีพผิดกฎหมาย) สย. 5 (ผู้ถูกลอกหลวง) และ สย. 6 (ผู้มีหนี้สิน) อีกจำนวนหนึ่งที่ได้แจ้งความต้องการขอให้ช่วยเหลือจัดหางาน / ฝึกอาชีพ / มีอาชีพเสริม ซึ่งเป็นภารกิจตามอำนาจหน้าที่ของคณะอนุกรรมการส่งเสริมอาชีพและการมีงานทำ ซึ่งนับรวมประชาชนกลุ่มดังกล่าวเป็นประชาชนกลุ่มเป้าหมายในความดูแลของคณะอนุกรรมการด้วย

จำนวนประชาชนกลุ่มเป้าหมาย ที่ได้แจ้งความต้องการให้ช่วยจัดหางาน / ฝึกอาชีพ / ให้มีอาชีพเสริม (ข้อมูลจากกระทรวงมหาดไทย ณ วันที่ 5 ตุลาคม 2547) มีจำนวนทั้งสิ้น 2,817,886 คน แยกเป็นผู้ลงทะเบียน สย. 2 จำนวน 3,051 คน สย. 3 จำนวน 7,410 คน สย. 4 จำนวน 336,038 คน สย. 5 จำนวน 5,398 คน สย. 6 จำนวน 2,286,718 คน

ข้อมูลการจดทะเบียนปัญหาความยากจน  
ในส่วนที่เกี่ยวข้องกับการส่งเสริมอาชีพและการมีงานทำ

จังหวัด	สย. 2		สย.3			สย.4	สย.5	สย.6	รวม
	ฝึกอาชีพ	จัดหางาน	ฝึกอาชีพ	จัดหางาน	เงินทุน	จัดหางาน	จัดหางาน	อาชีพเสริม	
กรุงเทพมหานคร	80	185	88	35	181	35,423	150	45,098	81,205
นครปฐม	16	28	53	17	143	4,044	33	10,659	14,976
นนทบุรี	15	45	4	2	17	1,283	16	6,132	7,512
ปทุมธานี	8	12	3	3	13	2,879	20	10,105	13,040
พระนครศรีอยุธยา	10	18	7	5	24	1,548	10	17,504	19,121
อ่างทอง	0	0	1	2	7	1,275	4	7,487	8,774
สุพรรณบุรี	7	15	6	3	35	1,342	20	21,977	23,402
สิงห์บุรี	6	6	0	0	1	935	5	4,840	5,793
ชัยนาท	1	3	0	0	11	1,478	5	11,338	12,836
สระบุรี	9	17	6	2	18	1,875	7	10,571	12,503
ลพบุรี	13	25	10	7	78	6,558	7	9,472	16,163
ฉะเชิงชอง	8	17	3	2	17	2,123	12	5,919	8,099
นนทบุรี	3	33	10	4	42	3,197	6	11,136	14,427
ปราจีนบุรี	1	5	12	2	32	832	2	3,490	4,374
ฉะเชิงเทรา	1	3	0	0	13	3,009	5	14,933	17,964
ปราจีนบุรี	9	6	6	1	34	1,817	2	15,432	17,306
นครนายก	4	6	2	2	5	1,261	2	6,322	7,602
สระแก้ว	7	16	10	1	33	2,984	30	18,009	21,089
ฉะเชิงชอง	21	36	28	20	145	2,051	37	68,016	70,354
กาญจนบุรี	-	-	13	11	46	3,193	14	19,610	22,887
กำแพงเพชร	5	7	67	28	118	3,217	94	38,813	42,349
ตรัง	8	17	3	3	32	4,917	69	16,936	21,985
สุพรรณบุรี	8	9	36	10	94	3,034	29	30,605	33,285
สุพรรณบุรี	3	3	4	3	18	6,188	49	45,321	51,589
ฉะเชิงชอง	7	12	13	7	54	2,675	92	40,654	43,514
ฉะเชิงชอง	28	34	37	10	84	7,378	174	68,271	76,016
แม่ฮ่องสอน	3	4	1	2	2	1,703	20	19,596	21,331
นครสวรรค์	17	44	65	23	437	5,326	29	27,890	33,831
พิจิตร	6	10	1	1	11	825	13	13,640	14,507
กำแพงเพชร	7	16	10	5	33	2,660	47	30,120	32,898
ตาก	1	11	28	7	144	4,034	75	13,924	18,224
อุทัย	8	15	35	8	137	2,598	44	25,954	28,799



**ข้อมูลการจดทะเบียนปัญหาความยากจน**  
**ในส่วนที่เกี่ยวข้องกับการส่งเสริมอาชีพและการมีงานทำ**

จังหวัด	สย. 2		สย. 3			สย. 4	สย. 5	สย. 6	รวม
	ฝึกอาชีพ	จัดหางาน	ฝึกอาชีพ	จัดหางาน	เงินทุน	จัดหางาน	จัดหางาน	อาชีพเสริม	
ชนโลก	3	9	6	5	21	4,231	64	27,897	32,236
นคร	-	9	2	1	19	2,490	39	19,625	22,185
นครบุรี	7	17	23	8	19	3,209	39	40,365	43,687
บุรี	7	14	26	21	97	4,063	5	11,780	16,013
บุญบุรี	6	12	10	12	46	2,921	16	11,780	14,797
นครบุรี	4	8	3	1	24	930	8	18,659	19,637
ปฐม	2	4	10	3	24	3,212	11	13,277	16,543
นคร	7	29	21	5	209	465	8	3,284	4,028
นคร	-	1	-	-	4	231	4	1,436	1,676
บุรี	16	32	-	-	8	1,781	3	11,945	13,776
บุรี	91	103	7	7	31	1,851	3	8,417	10,510
บุรี	7	32	24	6	147	3,592	12	37,031	40,851
บุรี	7	7	10	3	54	1,476	3	6,784	8,344
บุรี	3	7	11	7	162	643	2	7,033	7,868
บุรี	-	4	9	1	25	608	3	1,307	1,957
บุรี	6	17	7	8	39	5,990	16	10,772	16,855
บุรี	3	5	1	-	13	459	1	3,924	4,406
บุรี	6	8	13	2	62	1,620	3	7,752	9,466
บุรี	9	20	19	11	60	6,630	20	19,544	26,013
บุรี	5	3	2	-	10	850	5	8,631	9,506
บุรี	7	8	13	4	48	3,733	2	11,953	15,768
บุรี	4	11	9	-	28	929	14	16,027	17,022
บุรี	22	59	8	19	78	8,179	298	107,651	116,314
บุรี	33	38	24	42	215	6,181	156	102,656	109,345
บุรี	38	56	14	20	76	10,479	67	118,672	129,422
บุรี	35	60	12	25	103	14,611	130	103,521	118,497
บุรี	5	13	8	8	76	4,349	29	28,776	33,264
บุรี	28	33	13	22	167	5,172	258	79,284	84,977
บุรี	6	13	4	7	26	2,599	18	23,310	25,983
บุรี	4	5	6	26	135	1,029	170	31,123	32,498
บุรี	20	42	5	7	44	9,942	433	120,695	131,188

ข้อมูลการจดทะเบียนปัญหาความยากจน  
ในส่วนที่เกี่ยวข้องกับการส่งเสริมอาชีพและการมีงานทำ

จังหวัด	สย. 2		สย. 3			สย. 4	สย. 5	สย. 6	รวม
	ฝึกอาชีพ	จัดหางาน	ฝึกอาชีพ	จัดหางาน	เงินทุน	จัดหางาน	จัดหางาน	อาชีพเสริม	
นครราชสีมา	32	55	43	40	440	9,466	654	86,943	97,673
ชัยภูมิ	12	16	10	31	229	4,645	56	57,994	62,993
หนองคาย	12	18	6	2	27	2,424	299	48,449	53,055
มหาสารคาม	19	30	5	3	43	7,220	153	79,211	86,684
ร้อยเอ็ด	9	16	12	15	94	8,101	48	103,223	111,518
กาฬสินธุ์	24	54	18	20	126	9,979	155	82,127	92,053
ขอนแก่น	44	54	20	24	95	11,051	279	60,920	72,914
นครพนม	13	22	10	20	71	7,006	273	43,693	51,108
อุดรธานี	2	3	6	3	28	2,923	24	19,122	22,111
มุกดาหาร	4	12	4	4	16	2,763	13	15,799	81,615
สกลนคร	11	20	1	6	78	3,047	12	6,865	10,040
กาฬสินธุ์	14	36	1	4	22	3,554	23	20,056	23,710
นครราชสีมา	21	51	8	19	78	23,748	447	137,231	161,333
รวมทั้งประเทศ									
จังหวัด	1,332.00	1,719.00	679.00	1,155.00	5,576.00	336,038.00	5,398.00	2,286,718.00	2,817,886.00

จำนวนประชาชนกลุ่มเป้าหมายดังกล่าวปัจจุบันมีการเปลี่ยนแปลง กล่าวคือ เมื่อได้มีการประนอมหนี้และมีการตรวจสอบความต้องการของประชาชนที่มาเข้ากระบวนการประนอมหนี้อีกครั้งที่ทีมงานประนอมหนี้กระทรวงการคลังได้แจ้งยืนยัน (ข้อมูล ณ วันที่ 30 กันยายน 2547) ว่าผู้มีหนี้สิน (ตามแบบ สย. 6) ที่ผ่านการประนอมหนี้ และยังต้องการอาชีพเสริม มีจำนวน 87,395 คน ดังนั้น เมื่อใช้ข้อมูลสุดท้ายดังกล่าวจากทีมงานประนอมหนี้ของกระทรวงการคลัง รวมกับข้อมูลของกระทรวงมหาดไทย (เฉพาะตามแบบ สย. 2, 3, 4, 5) จึงมีจำนวนประชาชนกลุ่มเป้าหมาย (ประชาชนที่มาลงทะเบียน ระบุความต้องการให้ช่วยหางานให้ทำ จัดฝึกอาชีพ และจัดหาอาชีพเสริม) ของคณะอนุกรรมการส่งเสริมอาชีพและการมีงานทำเพียง 354,484 คน ก่อน (จะปรับเพิ่มจำนวนเมื่อได้ข้อมูลจากกระทรวงการคลังเพิ่มเติม) ซึ่งสามารถจำแนกประชาชนกลุ่มเป้าหมายแยกตามภาคต่าง ๆ ดังนี้

- ◆ ภาคตะวันออกเฉียงเหนือ 51.02%
- ◆ ภาคเหนือ 19.46%
- ◆ ภาคกลาง 18.76%
- ◆ ภาคใต้ 10.76%

**ตารางที่ 1** ประชาชนกลุ่มเป้าหมาย (รวมข้อมูลจากกระทรวงมหาดไทย และกระทรวงการคลัง)

	สย. 2	สย. 3	สย. 4	สย. 5	สย. 6	รวม
<b>รวมทุกภาค</b>	<b>2,066</b>	<b>9,657</b>	<b>249,711</b>	<b>5,655</b>	<b>87,395</b>	<b>354,484</b>
ภาคกลาง	568	1,921	50,450	352	13,226	66,517
ภาคเหนือ	357	3,402	50,868	1,008	13,334	68,969
ภาคตะวันออกเฉียงเหนือ	914	3,059	119,399	4,167	53,302	180,841
ภาคใต้	227	1,275	28,994	128	7,533	38,157

- หมายเหตุ :**
- (1) ข้อมูลจำนวนประชาชนกลุ่มเป้าหมายใน สย. 2 , 3 , 4 , 5 จากกระทรวงมหาดไทย
  - (2) ข้อมูลจำนวนประชาชนกลุ่มเป้าหมายใน สย. 6 จากกระทรวงการคลัง
  - (3) จากตารางที่ 1 พบว่าประชากรกลุ่มเป้าหมายที่เป็นนักเรียน/นักศึกษา (สย. 4) มีจำนวนมากที่สุด (70.44%) รองลงมาคือกลุ่มปัญหาหนี้สิน (สย. 6)

ตามที่ทีมงานประนอมหนี้ได้แจ้งยืนยัน (ขณะนี้ยังไม่ได้รับรายชื่อบุคคลในกลุ่มนี้เพื่อดำเนินการให้ความช่วยเหลือเป็นรายบุคคลต่อไป) สำหรับประชาชนในกลุ่มเป้าหมายอื่นยังมีจำนวนไม่มากนัก

ข้อมูลจำนวนประชาชนกลุ่มเป้าหมายข้างต้น (ยกเว้นกลุ่มนักเรียน/นักศึกษาตามแบบ สย. 4) เป็นข้อมูลที่ไม่ได้ระบุรายละเอียดของความต้องการ เช่น

- ◆ ไม่ระบุชัดเจนว่ามีความต้องการอาชีพเสริม / ฝึกอาชีพด้านเกษตรหรือด้านพาณิชย์กรรมหรือด้านการผลิตในชนบทหรืออาชีพช่าง
- ◆ ประชาชนกลุ่มเป้าหมายมีคุณสมบัติ ความรู้ / ความพร้อมในการฝึกอาชีพ หรือจะไปประกอบอาชีพเสริมเพียงใด
- ◆ ช่วงเวลาที่ประชาชนกลุ่มเป้าหมายพร้อมเข้ารับการอบรมเพิ่มความรู้ / ฝึกอาชีพอยู่ในช่วงเวลาใด

ดังนั้น กระทรวงแรงงาน (ในฐานะฝ่ายเลขานุการ) ของคณะกรรมการส่งเสริมอาชีพและการมีงานทำ) จึงได้เจียดจ่ายงบประมาณปี 2547 ของกระทรวงไปใช้สำรวจ

รายละเอียด ซึ่งจำเป็นต้องทราบข้างต้น ทั้งนี้ ได้มีการประสานจัดทำแบบสอบถามร่วมกับคณะทำงานทั้ง 5 ด้าน ของคณะกรรมการฯ

สำหรับผลการสำรวจนำร่อง จำนวน 157,174 คน สามารถจำแนกรายละเอียดความต้องการของประชาชนกลุ่มเป้าหมายเป็นด้านต่าง ๆ คือ เกษตร พาณิชยกรรม อุตสาหกรรม แรงงานได้ดังต่อไปนี้

**ตารางที่ 2** รายละเอียดความต้องการฝึกอาชีพ - มีอาชีพเสริม

	เกษตร (%)	พาณิชย์ (%)	แรงงาน (%)	อุตสาหกรรม (%)
ภาคกลาง	55.94	20.81	17.68	5.57
ภาคเหนือ	68.48	16.22	13.00	2.30
ภาคตะวันออกเฉียงเหนือ	70.75	12.28	13.73	3.24
ภาคใต้	57.55	23.40	16.20	2.85
<b>เฉลี่ย</b>	<b>67.65%</b>	<b>14.96%</b>	<b>14.16%</b>	<b>3.23%</b>

**หมายเหตุ :** จากตารางที่ 2 พบว่าประชาชนกลุ่มเป้าหมายต้องการความช่วยเหลือในการฝึกอาชีพ - มีอาชีพเสริมในด้านเกษตรกรรม (67.65%) รองลงมาเป็นด้านพาณิชย์กรรม (14.96%) และด้านแรงงาน (14.16%) สำหรับด้านอุตสาหกรรมมีจำนวนน้อยเพียงประมาณ 3.23%

เมื่อคณะอนุกรรมการส่งเสริมอาชีพและการมีงานทำ ได้กำหนดยุทธศาสตร์ Roadmap และกลไกการดำเนินงาน รวมทั้งได้ประมวลและวิเคราะห์ข้อมูลประชาชนกลุ่มเป้าหมายแล้ว ก็จะเป็นประโยชน์อย่างมากต่อการกำหนดแนวทางและขั้นตอนการดำเนินงานของคณะอนุกรรมการส่งเสริมอาชีพและการมีงานทำต่อไป

กระทรวงแรงงานกับการแก้ไขปัญหาสังคมและความยากจน

นอกจากคณะอนุกรรมการส่งเสริมอาชีพและการมีงานทำ ซึ่งมีกระทรวงแรงงานอยู่ในฐานะฝ่ายเลขานุการคณะกรรมการฯ รับผิดชอบเกี่ยวกับการบูรณาการการส่งเสริมอาชีพและการมีงานทำในภาพรวมแล้ว กระทรวงแรงงานยังต้องดูแลช่วยเหลือประชาชนที่ถูกหลอกลวงด้านแรงงานที่จดทะเบียนตามแบบ สย. 5 โดยที่ผ่านมากกระทรวงแรงงานได้ดำเนินการแก้ไขปัญหาสังคมและความยากจนในส่วนที่เกี่ยวข้องไปแล้ว ดังนี้

1. การจัดการฐานข้อมูล เนื่องจากในระยะแรกการจดทะเบียนของกระทรวงมหาดไทยยังขาดข้อมูลที่ชัดเจนเพียงพอต่อการนำไปวิเคราะห์และพิจารณาให้ความช่วยเหลือได้ตรงกับความต้องการของประชาชนที่มาจดทะเบียนไว้ คณะอนุกรรมการส่งเสริมอาชีพและการมีงานทำจึงได้ดำเนินการ ดังนี้

1.1 ประสานเชื่อมต่อข้อมูลการจดทะเบียนกับกระทรวงมหาดไทย ซึ่งขณะนี้ได้รับข้อมูลรายบุคคลในส่วนของประชาชนที่จดทะเบียนตามแบบ สย. 2, 3, 4, 5

1.2 ประสานขอความร่วมมือจากกระทรวงการคลังให้มอบหมายคณะเจ้าหน้าที่ตรวจสอบความต้องการที่ชัดเจนของประชาชนจดทะเบียนไว้ตามแบบ สย. 6 โดยได้รับข้อมูลจากกระทรวงการคลังมาระดับหนึ่ง ขณะนี้อยู่ระหว่างการประสานให้ได้รับข้อมูลเป็นรายบุคคลเพื่อจะได้ส่งต่อไป ศตจ. จังหวัดพิจารณาให้ความช่วยเหลือตอบสนองความต้องการต่อไป

1.3 กระทรวงแรงงาน ในฐานะฝ่ายคณะอนุกรรมการส่งเสริมอาชีพและการมีงานทำได้จัดสรรงบประมาณปี 2547 จำนวน 5.7 ล้านบาท ให้สำนักงานแรงงานจังหวัดดำเนินการตามโครงการสำรวจข้อมูลเชิงลึก เพื่อให้ได้ทราบข้อมูลประชาชนที่มาจดทะเบียนและแจ้งความต้องการฝึกอาชีพ / จัดหาอาชีพเสริมว่าการฝึกอาชีพ / จัดหาอาชีพเสริมด้านใด จะได้ส่งต่อไปหน่วยงานที่เกี่ยวข้องดำเนินการช่วยเหลือตามที่แจ้งความต้องการไว้ โดยกำหนดเป้าหมายการสำรวจร้อยละ 5 ของจำนวนประชาชนที่ลงทะเบียนแจ้งความต้องการฝึกอาชีพ / จัดหาอาชีพเสริมของแต่ละจังหวัด ซึ่งขณะนี้ได้ดำเนินการเป็นที่เรียบร้อยแล้ว

2. คณะอนุกรรมการส่งเสริมอาชีพและการมีงานทำ ได้ดำเนินการแก้ไขปัญหาและให้ความช่วยเหลือประชาชนที่จดทะเบียนตามแบบ สย. 2, 3, 4, 5 ซึ่งแจ้งความต้องการฝึกอาชีพ / จัดหางานให้ทำ / จัดหาอาชีพเสริม จนถึงวันที่ 30 กันยายน 2547 แล้วจำนวนหนึ่ง ดังนี้

### 2.1 การจัดหางานให้นักเรียน นักศึกษา

- ภาครัฐบาลโดยกระทรวง ทบวง กรมต่างๆ ร่วมกับภาคเอกชน สามารถจัดหางานให้นักเรียน นักศึกษาในช่วงปิดภาคเรียน จำนวน 119,688 คน

- กระทรวงแรงงานได้ประสานขอตำแหน่งงานว่างจากสถานประกอบการ สภาหอการค้าแห่งประเทศไทย สมาคมผู้ค้าปลีกไทย และสภาอุตสาหกรรมแห่งประเทศไทย เพื่อให้นักเรียน นักศึกษาได้มีงาน Part Time ในช่วงปิดภาคเรียนเดือนตุลาคม 2547 รวมจำนวน 6,860 อัตรา

- รัฐบาลได้อนุมัติงบกลางปี 2547 จำนวน 299.47 ล้านบาท ให้กระทรวงศึกษาธิการจ้างนักเรียนนักศึกษาทำงานในสถานศึกษา 2,770 แห่ง จำนวน 165,626 คน

## 2.2 การช่วยเหลือประชาชนกลุ่มเป้าหมายอื่น

ศตจ. จังหวัดได้มีการให้ความช่วยเหลือประชาชนที่ลงทะเบียนตามแบบ สย. 2, 3, 5 และแจ้งความต้องการด้านจัดหางาน / ฝึกอาชีพ / จัดหาอาชีพเสริม จำนวน 8,282 คน โดยแยกได้ ดังนี้

- คนเร่ร่อน	1,573	คน
- ผู้ประกอบอาชีพผิดกฎหมาย	908	คน
- ผู้ถูกหลอกลวง	5,801	คน

3. การดำเนินการ "คาราวานแก้จน" ส่วนราชการภูมิภาคสังกัดกระทรวงที่เป็นแกนหลักรับผิดชอบคณะทำงานทั้ง 5 ด้าน (กระทรวงเกษตรและสหกรณ์ กระทรวงพาณิชย์ กระทรวงอุตสาหกรรม กระทรวงแรงงาน กระทรวงศึกษาธิการ) ได้นี้กกำลังออกไปปฏิบัติงานร่วมกับคาราวานแก้จนของจังหวัด เพื่อนำบริการเข้าไปให้ความช่วยเหลือประชาชนให้มีอาชีพและมีงานทำ ซึ่งจนถึงวันที่ 28 กุมภาพันธ์ 2548 ได้รับรายงานจากจังหวัดว่าสามารถแก้ไขปัญหาให้กับประชาชน เป็นจำนวนทั้งสิ้น 22,136 คน โดยแยกเป็น

- ◆ ฝึกอาชีพรวม 8,130 คน แยกเป็นประชาชนที่จดทะเบียน 2,034 คน และที่ไม่ได้จดทะเบียน 6,096 คน
- ◆ จัดหางานให้ทำ รวม 6,576 คน แยกเป็นประชาชนที่จดทะเบียน และที่ไม่ได้จดทะเบียน 4,713 คน
- ◆ จัดหาอาชีพเสริม รวม 6,650 คน แยกเป็นประชาชนที่จะทะเบียน 3,104 คน และที่ไม่ได้จดทะเบียน 3,546 คน
- ◆ จัดหาเงินทุนประกอบอาชีพ รวม 780 คน แยกเป็นประชาชนที่จดทะเบียน 488 คน และที่ไม่ได้จดทะเบียน 292 คน

### การดำเนินงานในระยะต่อไป

ในการดำเนินงานระยะต่อไปจะเป็นการดำเนินงานช่วยเหลือประชาชนกลุ่มเป้าหมายด้านจัดหางาน / ฝึกอาชีพ / จัดหาอาชีพเสริม ในทุกพื้นที่คณะอนุกรรมการส่งเสริมอาชีพและการมีงานทำได้เตรียมดำเนินการไว้ดังต่อไปนี้

## 1. การจัดเตรียมแผนงาน / โครงการช่วยเหลือ (Supply side)

1.1 ด้านงบประมาณปี 2548 คณะอนุกรรมการส่งเสริมอาชีพและการมีงานทำ ได้มีหนังสือขอความร่วมมือทุกกระทรวงพิจารณาตรวจสอบว่าในปีงบประมาณ 2548 แต่ละกระทรวงได้รับจัดสรรงบประมาณที่สามารถนำมาใช้ในการส่งเสริมอาชีพและการมีงานทำหรือไม่ จำนวนเท่าใด ผลการดำเนินการข้างต้นให้ทราบว่าในปีงบประมาณ 2548 ส่วนราชการ 6 กระทรวง มีแผนงาน / โครงการและงบประมาณที่สามารถนำมาใช้ในการแก้ไขปัญหาสังคมและความยากจนด้านการจัดการจัดหางาน / ฝึกอาชีพ / จัดหาอาชีพเสริม รวมจำนวนงบประมาณ 2,785,491,800 บาท ประกอบด้วย

- กระทรวงแรงงาน	1,541,352,000 บาท
- กระทรวงเกษตรและสหกรณ์	957,568,000 บาท
- กระทรวงการพัฒนาสังคมและความมั่นคงของมนุษย์	128,703,800 บาท
- กระทรวงอุตสาหกรรม	73,303,000 บาท
- กระทรวงการท่องเที่ยวและกีฬา	65,400,000 บาท
- กระทรวงพาณิชย์	19,165,000 บาท

1.2 งบกลางปี 2547 คณะอนุกรรมการส่งเสริมอาชีพและการมีงานทำ ได้พิจารณากลับกรองและบูรณาการโครงการของหน่วยงานต่าง ๆ ที่จะขอรับการสนับสนุน งบกลางปี 2547 งวด 2 และได้จัดส่งให้ ศตจ. พิจารณา รวม 7 โครงการ งบประมาณ 1,507,828,095 บาท ปรากฏว่า ศตจ. ได้อนุมัติงบกลางปี 2547 งวด 2 ให้คณะอนุกรรมการส่งเสริมอาชีพและการมีงานทำ เป็นงบประมาณ 445 ล้านบาท โดยแยกเป็น

- กระทรวงเกษตรและสหกรณ์ จำนวน 160 ล้านบาท เป็นโครงการแก้ไขปัญหาความยากจนของเกษตรกรตามแนวเศรษฐกิจพอเพียง
- กระทรวงศึกษาธิการ จำนวน 200 ล้านบาท เป็นโครงการจ้างนักเรียน / นักศึกษาทำงานกับหน่วยงานภาครัฐ (Public Work)
- กระทรวงแรงงาน จำนวน 85 ล้านบาท แยกเป็นโครงการส่งเสริมอาชีพและการมีงานทำ จำนวน 70 ล้านบาท โดยบูรณาการร่วมกับกระทรวงสาธารณสุข



(37.87 ล้านบาท) กระทรวงพาณิชย์ (9.8 ล้านบาท) และกรมการจัดหางาน (22.33 ล้านบาท) และเป็นโครงการพัฒนาองค์ความรู้และสร้างเครือข่ายการประกอบอาชีพของกรมพัฒนาฝีมือแรงงาน จำนวน 15 ล้านบาท

1.3 งบประมาณปี 2549 คณะอนุกรรมการส่งเสริมอาชีพและการมีงานทำได้บูรณาการค่าของงบประมาณภายใต้แผนการเพิ่มศักยภาพและโอกาสของคนยากจนปี 2549 รวม 6 หน่วยงาน งบประมาณ 5,166.816 ล้านบาท โดยแยกเป็นกระทรวงพาณิชย์ 41 ล้านบาท กระทรวงศึกษาธิการ 600 ล้านบาท กระทรวงเกษตรและสหกรณ์ 2,952.93 ล้านบาท กระทรวงสาธารณสุข 226.427 ล้านบาท กรมการจัดหางาน 844.459 ล้านบาท และกรมพัฒนาฝีมือแรงงาน 502 ล้านบาท

1.4 งบกลางปี 2548 ซึ่งคาดว่า ศตจ. จะนำเสนอกองรัฐมนตรีขออนุมัติวงเงินจำนวนหนึ่งสำหรับแก้ไขปัญหาความยากจนเช่นเดียวกับงบกลางปี 2547 ทั้งนี้ ภายหลังจากที่ได้ออกปฏิบัติงานคาราวานแก่จนระยะหนึ่งแล้ว อาจจำเป็นต้องให้หน่วยงานสังกัดกระทรวงแรงงานในจังหวัดเสนอแผนงาน / โครงการที่ชัดเจนเพื่อขอรับการสนับสนุนงบประมาณในส่วนนี้ด้วย

## 2. การจัด "คาราวานแก่จน"

ฯพณฯ นายกรัฐมนตรี ได้ประกาศเมื่อวันที่ 17 ตุลาคม 25447 กำหนดให้ทุกจังหวัดจัด "คาราวานแก่จน" ออกไปช่วยเหลือประชาชนในพื้นที่ โดยมีกระทรวงมหาดไทยเป็นแกนหลัก และทุกหน่วยงานต้องผนึกกำลังเข้าร่วมแก้ไขปัญหาถึงระดับครัวเรือน รวมทั้งได้ระบุอย่างชัดเจนว่าจะต้องมีการฝึกอาชีพ / การพัฒนาอาชีพเสริมให้กับประชาชนที่ต้องการ

ในการนี้ คณะอนุกรรมการส่งเสริมอาชีพและการมีงานทำได้กำหนดแนวทางปฏิบัติเพื่อสนับสนุน "คาราวานแก่จน" และกระทรวงแรงงานในฐานะฝ่ายเลขานุการคณะอนุกรรมการส่งเสริมอาชีพและการมีงานทำ ได้ประสานให้ผู้ว่าราชการจังหวัดทราบแล้ว

## 3. การส่งเสริมอาชีพและการมีงานทำใน 3 จังหวัดชายแดนภาคใต้

กระทรวงแรงงานในฐานะฝ่ายเลขานุการคณะอนุกรรมการส่งเสริมอาชีพและการมีงานทำได้ประสานขอข้อมูลความต้องการของประชาชนด้านการประกอบอาชีพ

ในพื้นที่จังหวัดชายแดนภาคใต้จากคณะทำงานของ ฯพณฯ นายกรัฐมนตรี ซึ่งได้รับข้อมูลความต้องการของประชาชนด้านการประกอบอาชีพที่เกี่ยวข้อง และจัดส่งข้อมูลดังกล่าวให้จังหวัดชายแดนภาคใต้ดำเนินการช่วยเหลือตามความต้องการของประชาชนกลุ่มเป้าหมายแล้ว ทั้งนี้ จะได้อำนวยการและติดตามผลการปฏิบัติงานให้เป็นไปตามนโยบายอย่างใกล้ชิดต่อไป

4. การจัดการรวานแก้งจนอย่างต่อเนื่อง ฯพณฯ นายกรัฐมนตรี (พ.ต.ท. ทักษิณ ชินวัตร) ได้กล่าวไว้เป็นประเด็นนโยบายเกี่ยวกับการจัดการรวานแก้งจน รวม 3 ครั้ง เมื่อวันที่ 29 กันยายน 2547 17 ตุลาคม 2547 และ 18 ตุลาคม 2547 ต่อมาคณะรัฐมนตรีมีมติเมื่อวันที่ 26 ตุลาคม 2547 เห็นชอบให้ ศตจ. เป็นศูนย์กลางการบูรณาการปฏิบัติงานการรวานแก้งจนของทุกส่วนราชการที่เกี่ยวข้อง และ ฯพณฯ นายกรัฐมนตรีได้เป็นประธานกดปุ่มสัญญาณปล่อยขบวนคาราวานแก้งจนพร้อมกันทุกจังหวัดทั่วประเทศ เมื่อวันที่ 5 พฤศจิกายน 2547 ณ ตึกสันติไมตรี ทำเนียบรัฐบาล นอกจากนี้ ฯพณฯ นายกรัฐมนตรีกำหนดจะเดินทางเข้าไปแก้ไขปัญหาคความยากจนในพื้นที่ เพื่อสร้างต้นแบบ (Model) ขยายไปแก้ไขปัญหาคความยากจนให้กับพื้นที่อื่น ๆ ต่อไป โดยในชั้นแรกได้กำหนดจังหวัดนำร่องไว้ 2 จังหวัด คือ จังหวัด นครพนมและเชียงใหม่ ทั้งนี้ กระทรวงแรงงานได้มีการสั่งการให้กรมการจัดหางาน และกรมพัฒนาฝีมือแรงงาน จัดส่งทีมงาน (Mobile Team) ลงไปในพื้นที่เพื่อเตรียมความพร้อมใน 2 จังหวัดนำร่อง (นครพนม และเชียงใหม่) ก่อนที่ ฯพณฯ นายกรัฐมนตรีจะเดินทางลงพื้นที่ร่วมกับคาราวานแก้งจนของจังหวัด

ถึงแม้ว่าการจัดการรวานแก้งจน ได้ดำเนินงานมาในระยะเวลาหนึ่งและผลปรากฏว่า ได้แก้ไขปัญหาคและช่วยเหลือประชาชนทั้งที่จดทะเบียนและที่ไม่ได้จดทะเบียนจำนวนหนึ่งก็ตาม ส่วนราชการภูมิภาคสังกัดกระทรวงที่เป็นแกนหลักรับผิดชอบคณะทำงานทั้ง 5 ด้าน (เกษตร พาณิชย์ อุตสาหกรรม แรงงาน ศึกษาศึกษาธิการ) ผนึกกำลังเข้าร่วมกับคาราวานแก้งจนของจังหวัดในการช่วยเหลือประชาชนที่ต้องการฝึกอาชีพ หางานทำ และอาชีพเสริม โดยมีแนวทางการสนับสนุนคาราวานแก้งจน ดังนี้

4.1 ให้ส่วนราชการที่รับผิดชอบคณะทำงานทั้ง 5 ด้านของคณะอนุกรรมการฯ (เกษตร พาณิชย์ อุตสาหกรรม แรงงาน ศึกษาศึกษาธิการ) จัดเตรียมบุคลากรของแต่ละหน่วยงานที่เกี่ยวข้องให้พร้อมปฏิบัติงานร่วมกับ "คาราวานแก้งจน" ของจังหวัดให้ครบทุกอำเภอ

4.2 ให้แรงงานจังหวัด แจกข้อมูลรายชื่อ – ที่อยู่ของประชาชนกลุ่มเป้าหมาย (ทั้งที่ได้จาก Diskette ของกระทรวงมหาดไทยและจากผลการสำรวจนาร่อง) จำแนกเป็นแต่ละอำเภอ/ตำบล ให้อนุกรรมการส่งเสริมอาชีพและการมีงานทำของจังหวัด เพื่อเป็นข้อมูลเบื้องต้นก่อนการปฏิบัติงานในพื้นที่ของ “คาราวานแก้จน”

4.3 ในพื้นที่ (อำเภอ/ตำบล) ที่มีจำนวนประชาชนกลุ่มเป้าหมาย (ตามข้อ 4.2) เป็นจำนวนมาก การทำงานของส่วนราชการที่รับผิดชอบคณะทำงานทั้ง 5 ด้านของคณะอนุกรรมการฯ (เกษตร พาณิชย อุตสาหกรรม แรงงาน ศึกษาธิการ) ควรพิจารณาจัดชุดปฏิบัติการเคลื่อนที่ (Mobile Team) ออกไปปฏิบัติงานพร้อม “คาราวานแก้จน” เพื่อให้บริการฝึกอาชีพ / พัฒนาอาชีพเสริม / จัดหางานแก่ประชาชนในพื้นที่ปฏิบัติงาน “คาราวานแก้จน” ทันที

สำหรับในพื้นที่ (อำเภอ / ตำบล) ที่มีจำนวนประชาชนกลุ่มเป้าหมาย (ตามข้อ 4.2) ค่อนข้างน้อยให้เจ้าหน้าที่ (ตามข้อ 4.1) ซึ่งไปปฏิบัติร่วมกับ “คาราวานแก้จน” จัดรวมกลุ่มประชาชนที่แจ้งความต้องการบริการฝึกอาชีพ / พัฒนาอาชีพเสริม / จัดหางาน พร้อมทั้งให้มีการจัดหมายกำหนดเวลาที่จะให้บริการแก่ประชาชนที่รวมกลุ่มดังกล่าว จากนั้นให้ส่วนราชการที่เกี่ยวข้องกับกรณีการนัดหมายดังกล่าว ถือเป็นกรณีสำคัญเร่งด่วนในการนำประชาชนที่รวมกลุ่มไว้มารับบริการภายในกำหนดเวลาที่นัดหมายไว้ล่วงหน้าดังกล่าว

4.4 การให้ความช่วยเหลือแก่ประชาชนกลุ่มเป้าหมาย (ตามข้อ 4.3) ให้หน่วยงานที่รับผิดชอบคณะทำงานทั้ง 5 ด้านของคณะอนุกรรมการฯ (เกษตร พาณิชย อุตสาหกรรม แรงงาน ศึกษาธิการ) ใช้งบประมาณปกติปี 2548 ของหน่วยงานก่อน จากนั้นให้นำเสนอรายละเอียดแผนงานและจำนวนประชาชนที่จะได้รับบริการผ่าน ศตจ. จังหวัด เพื่อการขอใช้งบกลางปี 2547 ที่ได้จัดเตรียมไว้ (ตามข้อ 1.2) ข้างต้น

ในกรณีที่คณะอนุกรรมการส่งเสริมอาชีพและการมีงานทำพิจารณาเห็นว่าประชาชนที่ขอรับบริการมีเป็นจำนวนมาก ก็จะเสนอของบกลางเพิ่มเติมจาก ศตจ. ต่อไป

4.5 ในกรณีที่การออกปฏิบัติการของ “คาราวานแก้จน” พบประชาชนที่แจ้งความต้องการบริการด้านฝึกอาชีพ / พัฒนาอาชีพเสริม / จัดหางาน เพิ่มเติมจากที่มีปรากฏตามทะเบียนรายชื่อ – ที่อยู่ (ข้อ 4.2) ให้หน่วยงานที่รับปัญหาความต้องการของ

ประชาชนดังกล่าวมาดำเนินการช่วยเหลือ แจ้างรายชื่อ – ที่อยู่ประชาชนส่วนที่เพิ่มเติมให้  
แรงงานจังหวัดปรับปรุงทะเบียนรายชื่อ – ที่อยู่ (ตามข้อ 4.2 ด้วย)

4.6 การรายงานผลการให้บริการช่วยเหลือประชาชนกลุ่มเป้าหมาย  
นอกจากจะเป็นการรายงานตรงของหน่วยงานที่รับผิดชอบดำเนินการต่อ ศตจ. จังหวัด  
แล้ว ให้แรงงานจังหวัดประสานรวบรวมผลการให้ความช่วยเหลือของทุกหน่วยงานที่  
รับผิดชอบคณะทำงานทั้ง 5 ด้านของคณะอนุกรรมการฯ (เกษตร พาณิชย์ อุตสาหกรรม  
แรงงาน ศึกษาธิการ) เพื่อเป็นการคุมยอด / ตัดยอดจากทะเบียนรายชื่อ – ที่อยู่ของกลุ่ม  
เป้าหมาย (ตามข้อ 4.2 และ 4.5) แล้ว จัดทำสรุปรายงานคณะอนุกรรมการส่งเสริม  
อาชีพและการมีงานทำทุกเดือน

### บทที่ 3

## แนวทางและขั้นตอนการดำเนินงานของ คณะอนุกรรมการส่งเสริมอาชีพและการมีงานทำ

ในห้วงระยะเวลาที่ผ่านมาคณะอนุกรรมการส่งเสริมอาชีพและการมีงานทำ โดยศูนย์ปฏิบัติการได้ดำเนินการตาม Road map และเข้าช่วยเหลือประชาชนที่ได้มาจดทะเบียนแล้วในระดับหนึ่ง กล่าวคือ ได้มีการเชิญคณะทำงานต่าง ๆ ประชุมหารือบูรณาการแนวความคิดแนวทางดำเนินงานและปรับฐานข้อมูลทั้งด้าน Demand และ Supply รวมทั้งได้ประสานการทำงานกับ "ศตจ. จังหวัด" ในการช่วยเหลือให้นักเรียน / นักศึกษาที่ได้มาจดทะเบียน (แบบ สย. 4) ได้มีงานทำ อย่างไรก็ตาม เพื่อให้การดำเนินงานตาม Road map ระยะเวลาที่สองบรรลุเป้าหมายตามกำหนดเวลา จึงได้กำหนดแนวทางและขั้นตอนกระบวนการดำเนินงาน ดังนี้

**กระบวนการที่ 1** การจัดทำทะเบียนรายชื่อ – ที่อยู่ของกลุ่มเป้าหมายในการให้ความช่วยเหลือประชาชนที่ได้มาจดทะเบียน จำเป็นต้องทราบว่าประชาชนกลุ่มเป้าหมายมีรายชื่ออะไร มีอยู่ที่ไหน เพื่อให้สามารถเข้าให้การช่วยเหลือได้โดยรวดเร็ว การที่คณะอนุกรรมการฯ สามารถช่วยเหลือนักเรียน / นักศึกษาในระยะเวลาที่ผ่านมาได้ทันที เนื่องจากแบบลงทะเบียน สย. 4 มีข้อมูลดังกล่าวรวมทั้งมีรายละเอียดความต้องการที่จำเป็นต่อการจัดหางานให้ด้วย แต่สำหรับประชาชนกลุ่มเป้าหมายกลุ่มอื่น ๆ ที่ได้มาจดทะเบียนและแจ้งความต้องการฝึกอาชีพ / ให้ช่วยจัดหางานให้ทำ / จัดหาอาชีพเสริมข้อมูลเกี่ยวกับรายชื่อ – ที่อยู่เก็บรักษาไว้ที่กระทรวงมหาดไทย คณะอนุกรรมการฯ โดยศูนย์ปฏิบัติการฯ ดังนั้นเพื่อให้ได้ทะเบียนรายชื่อ – ที่อยู่ของกลุ่มเป้าหมายได้กำหนดขั้นตอน ดังนี้

1.1 ข้อมูลของประชาชนกลุ่มเป้าหมายที่จดทะเบียนตามแบบ สย. 2 , 3 , 5 ซึ่งแจ้งความต้องการฝึกอาชีพ / ให้ช่วยจัดหางานให้ทำ / จัดหาอาชีพเสริม กระทรวงแรงงาน ในฐานะเลขานุการคณะอนุกรรมการฯ ได้ขอจัดทำ MOU กับกระทรวงมหาดไทย เพื่อเชื่อมต่อฐานข้อมูลออนไลน์ระหว่าง 2 กระทรวง และได้รับข้อมูล (รายชื่อ – ที่อยู่กลุ่มเป้าหมาย) เป็นแผ่น Diskette จากกระทรวงมหาดไทยเมื่อปลายเดือนสิงหาคม 2547 ซึ่งกระทรวง

แรงงานได้สรุปแยกเป็นรายจังหวัดส่งให้แรงงานจังหวัดทุกจังหวัดใช้ประกอบการดำเนินงานของคณะกรรมการส่งเสริมอาชีพและการมีงานทำของจังหวัดแล้ว

1.2 ข้อมูลของประชาชนกลุ่มเป้าหมาย (ที่จดทะเบียนตามแบบ สย.6) ณ ขณะนี้ กระทรวงแรงงานอยู่ระหว่างการประสานข้อมูล (รายชื่อ – ที่อยู่กลุ่มเป้าหมาย) จากกระทรวงการคลัง เพื่อนำมาดำเนินการในลักษณะเดียวกันกับข้อมูลของกระทรวงมหาดไทย ก่อนส่งให้แต่ละจังหวัด

1.3 ข้อมูลจากแผ่น Diskette ของกระทรวงมหาดไทยที่ได้สรุปแยกเป็นรายจังหวัดแล้ว (ตามข้อ 1.1) กระทรวงแรงงานได้สั่งการให้แรงงานจังหวัดนำไปเทียบเคียงกับรายชื่อ – ที่อยู่ จากผลการสำรวจนาร่อง (ซึ่งจำแนกรายละเอียดความต้องการของประชาชนกลุ่มเป้าหมายเป็นด้านต่าง ๆ คือ เกษตร พาณิชยกรรม อุตสาหกรรม และแรงงาน) แล้วนำรวมเป็นข้อมูลเดียวกัน เพื่อที่การให้ความช่วยเหลือจะสามารถตอบสนองความต้องการที่ชัดเจนของประชาชนกลุ่มเป้าหมายได้ทันที การดำเนินการตามข้อ 1 เจ้าหน้าที่ฝ่ายข้อมูลของศูนย์ปฏิบัติการฯ ได้ดำเนินการไปแล้ว

**กระบวนการที่ 2** การให้ความช่วยเหลือด้านการจัดหางาน การดำเนินการส่วนนี้ ให้ปฏิบัติทันทีเมื่อทะเบียนรายชื่อ – ที่อยู่ของกลุ่มเป้าหมาย (ตามกระบวนการที่ 1) ระบุความต้องการของประชาชนว่าขอให้จัดหางาน ทั้งนี้ การดำเนินการให้จัดแยกเป็น 2 ขั้นตอน คือ

2.1 นำรายชื่อ – ที่อยู่ของประชาชนกลุ่มเป้าหมายข้างต้นเข้าระบบจัดหางาน ซึ่งจะมีขั้นตอนดำเนินงานตั้งแต่การเชิญพบ การกรอกแบบสมัครงาน จัดส่งไปพบนายจ้าง เพื่อสัมภาษณ์งาน - บรรจุงาน – เข้าเป็นผู้ประกันตนในระบบประกันสังคม ทั้งนี้ การดำเนินการตามขั้นตอนดังกล่าวให้เป็นการปฏิบัติทั้งการจัดหางานในเขตจังหวัดและข้ามเขตจังหวัด (โดยใช้ข้อมูล Job Bank) ของกรมการจัดหางาน กระทรวงแรงงาน ในขณะเดียวกัน หากมีตำแหน่งงานในต่างประเทศ และประชาชนกลุ่มเป้าหมายดังกล่าวมีคุณสมบัติ มีความพร้อมก็ให้ได้รับการสนับสนุนให้ไปทำงานในต่างประเทศได้ทันที

2.2 สำหรับประชาชนกลุ่มเป้าหมายที่ไม่สามารถระจุนงานได้ทันที เนื่องจากมีทักษะฝีมือไม่ตรงตามความต้องการของตลาดแรงงาน ให้มีการพัฒนาทักษะเพิ่มฝีมือแรงงาน ให้ประชาชนกลุ่มเป้าหมายดังกล่าวตามความต้องการของนายจ้างที่จะรับประชาชนผู้นั้นเข้าทำงาน เพื่อขยายโอกาสการได้รับการบรรจุนงานของประชาชนผู้นั้นต่อไป การดำเนินการตามกระบวนการที่ 2 ศูนย์ปฏิบัติการฯ ได้แจ้งประสานไปยังกรมการจัดหางาน และกรมพัฒนาฝีมือแรงงานดำเนินการในส่วนที่เกี่ยวข้องแล้ว

**กระบวนการที่ 3** การให้ความช่วยเหลือด้านการฝึกอาชีพ - มีอาชีพเสริม  
กระบวนการนี้แยกได้เป็น 2 ขั้นตอน คือ

### **ขั้นตอนที่ 3.1 การขอรับการสนับสนุนด้าน Supply Side**

3.1.1 คณะทำงานแต่ละด้านในคณะอนุกรรมการส่งเสริมอาชีพและการมีงานทำ ดำเนินการวิเคราะห์ / ประมวลแผนงานโครงการช่วยเหลือ (Supply Side) ที่จะช่วยให้ประชาชนกลุ่มเป้าหมายได้รับการส่งเสริม / ฝึกอาชีพหรือได้รับการสนับสนุนให้มีอาชีพเสริมจากยอดงบประมาณปี 2548 ที่ผ่านรัฐสภาแล้ว เพื่อการกระจายลงพื้นที่เป็นรายจังหวัด

3.1.2 ศตจ. จังหวัด มอบหมายให้คณะอนุกรรมการส่งเสริมอาชีพและการมีงานทำจังหวัด ดำเนินการวิเคราะห์ประเมินความต้องการของประชาชนกลุ่มเป้าหมาย (Demand Side) ในแต่ละพื้นที่ว่าจำเป็นต้องได้รับ Supply Side จำนวนเท่าใดในช่วงเวลาใด (ตามความจำเป็นเร่งด่วนและความรุนแรงของปัญหา) ก่อนประมวลเป็นภาพรวมของจังหวัดส่งให้คณะอนุกรรมการส่งเสริมอาชีพและการมีงานทำในส่วนกลางเพื่อการจัดสรรแผนงานโครงการช่วยเหลือ (Supply Side) ตาม 3.1.1 ลงพื้นที่จังหวัด

3.1.3 คณะทำงานแต่ละด้านในคณะอนุกรรมการส่งเสริมอาชีพและการมีงานทำ เสนอขอรับการสนับสนุน Supply Side เพิ่มเติมจากงบกลางปี 2547 ของ ศตจ. ที่เหลืออยู่ ผ่านคณะอนุกรรมการส่งเสริมอาชีพและการมีงานทำ ทั้งนี้ หากเป็นคำขอการสนับสนุนจาก ศตจ. จังหวัด จะต้องระบุพื้นที่ (ตำบล - อำเภอ) และจำนวนประชาชนกลุ่มเป้าหมายที่จะได้รับประโยชน์โดยตรงเพื่อประกอบการพิจารณาด้วย

3.1.4 คณะอนุกรรมการส่งเสริมอาชีพและการมีงานทำ เสนอความเห็นต่อ ศตจ. เพื่อขอรับการสนับสนุน Supply Side เพิ่มเติมแล้วกระจายให้ ศตจ. จังหวัดตามรายละเอียดในข้อ 3.1.3 ข้างต้น

### **ขั้นตอนที่ 3.2 การให้ความช่วยเหลือด้านการฝึกอาชีพ - มีอาชีพเสริม**

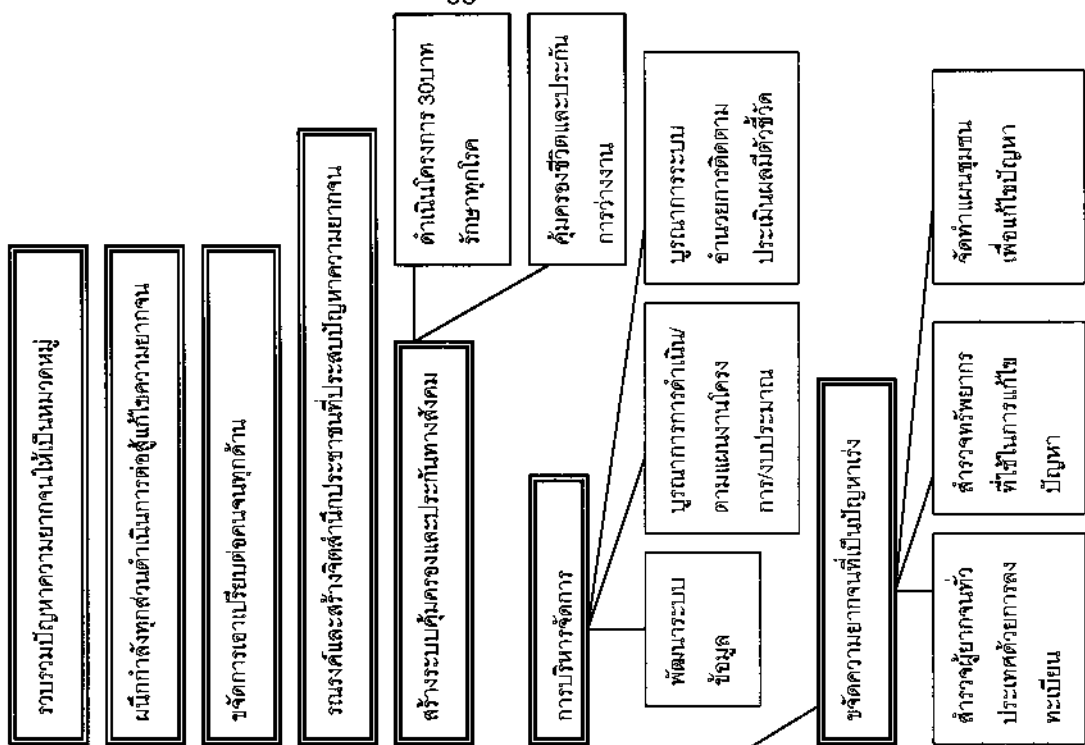
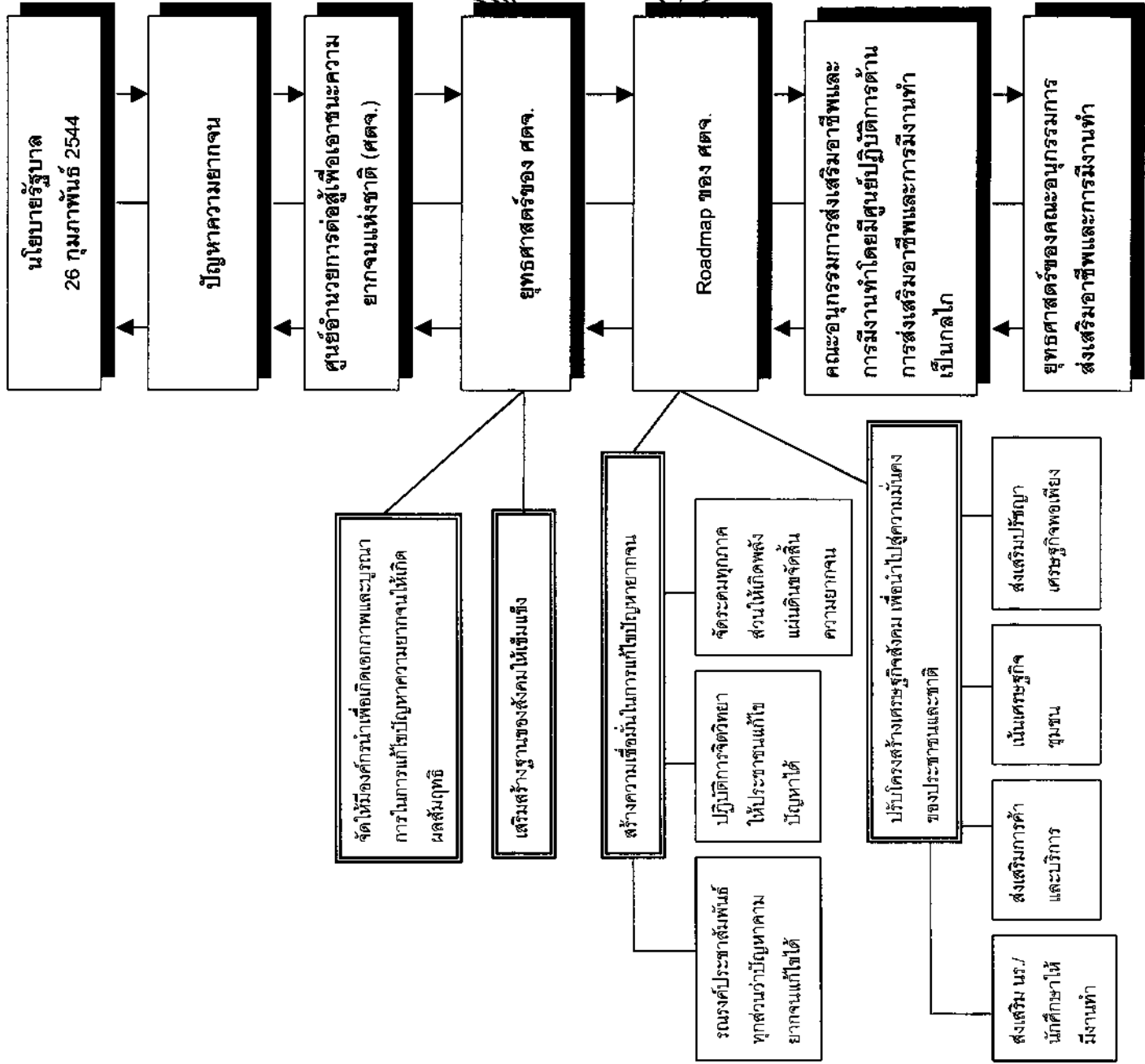
จะเป็นการนำ Supply Side ที่ได้รับจากขั้นตอนที่ 3.1 เข้าให้การช่วยเหลือประชาชนกลุ่มเป้าหมาย โดย ศตจ. จังหวัด รวมทั้งส่วนราชการในจังหวัดที่เกี่ยวข้อง ทั้งนี้ ผลการช่วยเหลือจะมีการคุมยอด / ตัดยอดออกจากทะเบียนรายชื่อ – ที่อยู่ของกลุ่มเป้าหมาย

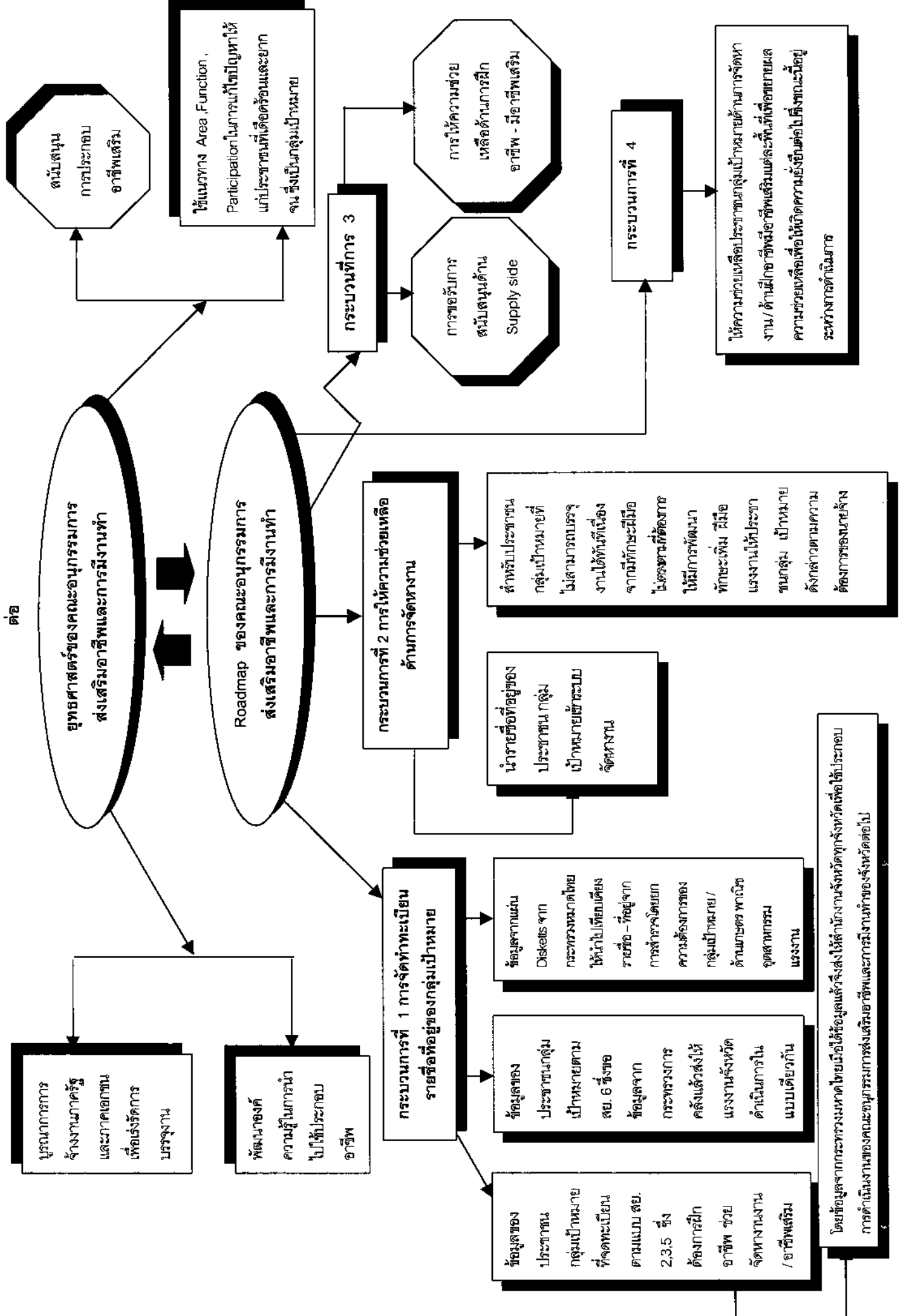
**กระบวนการที่ 4** การติดตามประเมินผล ในระหว่างการให้ความช่วยเหลือประชาชนกลุ่มเป้าหมายด้านการจัดหางาน / ด้านการฝึกอาชีพ – มีอาชีพเสริมแต่ละพื้นที่ คณะอนุกรรมการส่งเสริมอาชีพและการมีงานทำอาจจะออกไปพบเยี่ยมเยียนประชาชน เพื่อรับฟังข้อเสนอแนะและความคิดเห็นในการปรับปรุงรูปแบบวิธีการช่วยเหลือ / การขยายผลความช่วยเหลือให้เกิดความยั่งยืน ขณะเดียวกันก็อาจจะมอบหมายให้ภาคประชาชนไปพบเยี่ยมเยียนประชาชนในลักษณะดังกล่าวแทนในบางพื้นที่เพื่อให้มีมุมมองในหลาย ๆ ด้าน

สำหรับการรายงานผลคณะอนุกรรมการส่งเสริมอาชีพและการมีงานทำของจังหวัด และส่วนราชการในจังหวัดที่รับผิดชอบนำ Supply Side ไปถึงประชาชนกลุ่มเป้าหมาย จะต้องมีการรายงานผลความก้าวหน้าการดำเนินงานต่อ ศตจ. จังหวัด เพื่อรวบรวม / ประเมิน / สรุปผลการดำเนินงานพร้อมข้อเสนอแนะส่งให้คณะอนุกรรมการส่งเสริมอาชีพและการมีงานทำเป็นรายเดือน

จากแนวทางและขั้นตอนการดำเนินการตาม Road map จึงสามารถกำหนดเป็นแผนภูมิ (Chart) เพื่อสามารถที่จะเข้าใจได้ง่ายขึ้น ดังนี้







ต่อ

โดยข้อมูลจากกระทรวงมหาดไทยเมื่อได้ข้อมูลแล้วจึงส่งให้สำนักงานจังหวัดทุกจังหวัดเพื่อใช้ประกอบการดำเนินงานของคณะกรรมการส่งเสริมอาชีพและการมีงานทำของจังหวัดต่อไป

## บทที่ 4

### แนวทางและวิธีปฏิบัติงานของเจ้าหน้าที่ผู้ปฏิบัติงาน ในการแก้ไขปัญหาทางสังคมและความยากจนเชิงบูรณาการ ด้านการส่งเสริมอาชีพและการมีงานทำ

กระทรวงแรงงานในฐานะเลขานุการคณะกรรมการส่งเสริมอาชีพและการมีงานทำ โดยรับผิดชอบในการดำเนินการด้านการอำนวยความสะดวก การรวบรวมแผนงานเพื่อของงบประมาณ การบันทึกข้อมูล การดำเนินการตามมติที่ประชุม ศตจ. และมติที่ประชุมคณะกรรมการ ดังนั้น ภายใต้ออกคณะกรรมการฯ จึงจำเป็นต้องมีคณะทำงานที่เกี่ยวข้องกับการส่งเสริมอาชีพและการมีงานทำอีก 5 คณะ ดังกล่าวมาแล้ว และเพื่อให้ภารกิจของคณะกรรมการฯ และคณะทำงานทั้ง 5 คณะ มีการขับเคลื่อนจึงจำเป็นต้องจัดตั้งศูนย์ปฏิบัติการด้านส่งเสริมอาชีพและการมีงานทำขึ้น การจัดตั้งศูนย์ปฏิบัติการดังกล่าวเป็นการจัดโครงสร้างองค์กรแบบงานหลักและงานที่ปรึกษา (The Line and staff Organization) ระดับชั้นการบังคับบัญชาจะเป็นไปตามแนวคิดของสายแห่งอำนาจหน้าที่และรวมถึงให้มีผู้ช่วยผู้บริหาร (Staff assistant) และผู้เชี่ยวชาญเฉพาะด้าน เพื่อช่วยให้คำแนะนำปรึกษาฝ่ายงานหลัก จะเห็นได้ว่าศูนย์ปฏิบัติการด้านส่งเสริมอาชีพและการมีงานทำ นอกเหนือจากหัวหน้าศูนย์ฯ ซึ่งปัจจุบันคือผู้อำนวยการกลุ่มงานพัฒนายุทธศาสตร์ สำนักนโยบายและยุทธศาสตร์ สำนักงานปลัดกระทรวงแรงงานแล้ว ยังมีผู้เชี่ยวชาญด้านที่ให้คำแนะนำปรึกษา ก็คือผู้ตรวจราชการกระทรวงแรงงาน จากการจัดโครงสร้างดังกล่าวจึงได้มีการแบ่ง Staff ออกเป็น 3 ฝ่าย ประกอบด้วย

1. ฝ่ายอำนวยความสะดวก
2. ฝ่ายแผนงานและงบประมาณ
3. ฝ่ายข้อมูล

เพื่อให้การดำเนินงานของเลขานุการคณะกรรมการฯ และคณะทำงานทั้ง 5 ด้าน เป็นไปอย่างมีประสิทธิภาพเจ้าหน้าที่ที่จะต้องปฏิบัติงานในศูนย์ปฏิบัติการฯ จึงมีภารกิจหลักอยู่ 3 ฝ่าย ซึ่งมีแนวทางและวิธีการปฏิบัติงานที่แตกต่างกันออกไป ทั้งนี้ ขึ้นอยู่กับหน้าที่ที่ได้รับมอบหมาย

## 1. แนวทางและวิธีปฏิบัติงานของเจ้าหน้าที่ฝ่ายอำนวยการ

### 1.1 งานบริหารทั่วไป

1.1.1 การควบคุมดูแลงาน ปัจจุบันปริมาณงานของศูนย์ปฏิบัติการฯ มีค่อนข้างมาก ผู้ปฏิบัติงานในศูนย์จึงมักมีความจำเป็นต้องจัดเก็บเอกสารให้เป็นระบบและมีระเบียบ การรวมเรื่องควรจัดเป็นหมวดหมู่ให้ง่ายต่อการค้นหางานบางเรื่องไม่สามารถจะดำเนินการให้แล้วเสร็จภายในระยะเวลาสั้น ๆ หากแต่ต้องนำมาประกอบเป็นเรื่องเดิมหากไม่จัดเก็บเอกสารให้เป็นระเบียบและเป็นระบบแล้วก็จะต้องมีความยุ่งยากในการค้นหาเรื่องเดิมมาอ้างอิงอาจจะทำให้งานล่าช้าขาดประสิทธิภาพ

1.1.2 งานธุรการ ส่วนใหญ่แล้วจะเป็นการรับรองงานจากส่วนภูมิภาค ช่องทางในการรับรายงานนอกเหนือจะรับ – ส่งทางไปรษณีย์แล้ว สำนักงานแรงงานจังหวัดจะส่งรายงานทางโทรสาร แต่เนื่องจากเครื่องโทรสารมีจำกัดและรองรับภารกิจจากกลุ่มงานอื่น ๆ บางครั้งทางส่วนภูมิภาคได้ส่งเอกสารทางโทรสารมาแล้วแต่เป็นเบอร์โทรสารกลุ่มงานอื่น ๆ ทำให้เอกสารสูญหายไปบ้างไม่ครบถ้วนบ้าง เจ้าหน้าที่ผู้ปฏิบัติงานด้านธุรการ จำเป็นต้องประสานกับกลุ่มงานอื่น ๆ ด้วย นอกจากนี้ การส่งเอกสารเร่งด่วนหากจะส่งทางโทรสารอาจจะได้ข้อความไม่ครบถ้วน เจ้าหน้าที่ผู้ปฏิบัติงานจะต้องขอให้หน่วยงานนั้นส่งเอกสารทาง e – mail ได้อีกทางหนึ่ง

1.1.3 การรายงานการใช้จ่ายเงินงบประมาณ ผู้ปฏิบัติงานด้านนี้มีความจำเป็นที่จะต้องมีความละเอียด เพื่อป้องกันมิให้การรายงานการใช้จ่ายเงินผิดพลาด ดังนั้นเมื่อมีการใช้จ่ายเงินทุกครั้งจำเป็นต้องมีสมุดคุมงบประมาณ เพื่อทุกวันที่ 15 ของเดือนจะต้องรายงานให้สำนักงานงบประมาณทราบ มีคำถามถามต่อไปอีกว่าแล้วจะรู้ได้อย่างไรว่ามีการใช้จ่ายเงินงบประมาณไปแล้วคำตอบก็คือว่าทางเจ้าหน้าที่ฝ่ายอำนวยการจะต้องประสานกับกลุ่มงานคลังทุกครั้งที่มีการเบิกจ่ายเงินพร้อมทั้งขอสำเนาเก็บรวมเรื่องไว้เพื่อเป็นหลักฐานด้วย

### 1.1.4 การเตรียมการประชุม

1) ก่อนที่จะมีการประชุมในทุกครั้ง เจ้าหน้าที่จะต้องประสานกับหน่วยงานที่รับผิดชอบห้องประชุม บ่อยครั้งเมื่อกำหนดให้มีการประชุมแต่ไม่สามารถหาห้องประชุมได้เจ้าหน้าที่ควรประสานไว้แต่เนิ่น ๆ การจองห้องประชุมจำเป็นต้องทราบถึง

รายละเอียดว่า จำนวนคนผู้เข้าประชุมมีจำนวนเท่าใด อุปกรณ์เครื่องเสียงเป็นแบบใด และสว่างเพียงพอหรือไม่ เครื่องปรับอากาศใช้การได้หรือไม่ โต๊ะประธานเหมาะสมหรือไม่ ในห้องประชุมมีห้องบันทึกเสียงการประชุมหรือไม่ เครื่องฉายแผ่นใส จอฉายภาพ Power Point ใช้การได้หรือไม่

2) เครื่องดื่ม/อาหารว่าง ปัญหาที่มักจะพบอยู่เป็นบ่อยครั้งก็คือ เครื่องดื่ม/อาหารว่างไม่เพียงพอ ก่อนจะถึงวันประชุมควรประสานไปยังหน่วยงานที่จะเข้าร่วมประชุมเสียก่อนว่าจะมีผู้เข้าร่วมประชุมเท่าใด เพื่อจกได้เตรียมอาหารว่าง/เครื่องดื่ม และเก้าอี้ให้เพียงพอ อีกทั้งเพื่อสะดวกต่อการลงทะเบียนในการเซ็นต์ชื่อผู้เข้าร่วมประชุม นอกจากนี้ เพื่อสร้างความประทับใจให้กับผู้เข้าร่วมประชุม โดยเฉพาะประธานในที่ประชุม ควรจะประสานกับเลขานุการของผู้เข้าร่วมประชุมด้วยว่า ผู้เข้าร่วมประชุมชอบที่จะดื่มเครื่องดื่มประเภทใด อาหารว่างควรเป็นแบบใด สำหรับอาหารว่างหรือหากมีการเลี้ยงอาหารกลางวัน อาหารควรจะเป็นแบบกลาง ๆ กล่าวคือรับประทานได้ทุกศาสนา

#### 1.1.5 การจัดทำเอกสารเพื่อเข้าประชุม

1) ภารกิจของเจ้าหน้าที่ฝ่ายอำนวยการของศูนย์ฯ ที่หลีกเลี่ยงไม่ได้ก็คือการผลิตเอกสารเพื่อเตรียมเข้าที่ประชุม บ่อยครั้งก่อนที่จะมีการประชุมทราบว่า เอกสารประกอบการประชุมนั้นมีประมาณมาก เจ้าหน้าที่ผู้ปฏิบัติงานในศูนย์ปฏิบัติการ จำเป็นต้องอุทิศเวลาให้กับทางราชการ กล่าวคือ หากปฏิบัติงานในเวลาปกติอาจจะไม่ทันเวลา จำเป็นต้องปฏิบัติงานนอกเวลารวมทั้งวันหยุดราชการด้วย

#### 2) การจัดทำเอกสารที่จะประชุม

◆ เจ้าหน้าที่ประจำศูนย์ปฏิบัติการฯ จะต้องเตรียมข้อมูลเบื้องต้นเกี่ยวกับการประชุมเป็นวาระการประชุม เรื่องที่ประธานแจ้งให้ทราบก่อนที่จะวาระการรับรองรายงานการประชุมครั้งที่แล้วและเรื่องเพื่อทราบและเพื่อพิจารณา และเรื่องอื่น ๆ (ถ้ามี) ตามลำดับ ในเรื่องอื่น ๆ ถ้ามีนี้เจ้าหน้าที่ที่มีหน้าที่บันทึกการประชุมต้องบันทึกในรายละเอียดไว้ด้วย เพื่อว่าในการประชุมครั้งต่อไปเชื่อว่าประชาชนที่ประชุมจะต้องหยิบยกขึ้นมาพูดอีกครั้งหนึ่งแน่นอน

◆ รูปแบบการจัดเอกสารประชุม นอกจากเนื้อหาในเรื่องของการประชุมแล้ว การจัดรูปเล่มก็เป็นเรื่องที่สำคัญ หากรูปเล่มไม่สวยงามสะดุดตาหรือไม่เรียบร้อย ก็อาจทำให้ผู้เข้าร่วมประชุมตำหนิได้ และสิ่งที่ขาดไม่ได้ก็คือ การเรียงหน้ากระดาษจะต้อง

เรียงลำดับหน้าให้ถูกต้องและครบถ้วน สำหรับเอกสารประชุมที่ต้องให้ประธานควรจัดรูปเล่มแบบพิเศษกว่าผู้เข้าร่วมประชุมท่านอื่น

3) การบันทึกการประชุมและรายงานผลการประชุม ดังที่ได้กล่าวมาแล้วว่าในห้องประชุมควรมีเจ้าหน้าที่ประจำในการบันทึกเสียงการประชุมเพื่อที่จะให้เจ้าหน้าที่ที่ทำหน้าที่จดบันทึกได้ถอดเทปเสียงในกรณีที่ไม่สามารถจดบันทึกได้ทันทีจะทำให้สามารถเก็บรายละเอียดในการประชุมได้ครบถ้วนทุกประเด็น การรายงานผลการประชุมควรสรุปผลแล้วเสนอผู้บังคับบัญชาตามลำดับชั้นไม่เกิน 1 สัปดาห์หลังการประชุม ทั้งนี้ เพื่อเป็นการป้องกันการหลงลืมประเด็นที่สำคัญและจะได้ทราบข้อสั่งการของผู้บังคับบัญชาได้อย่างรวดเร็ว ซึ่งนั่นก็หมายถึง เป็นการทำงานที่มีประสิทธิภาพ

4) การบริหารจัดการด้านบุคลากร ด้วยกระทรวงแรงงานในฐานะฝ่ายเลขานุการคณะกรรมการส่งเสริมอาชีพและการมีงานทำ ได้รับการจัดสรรเงินงบประมาณ จำนวน 9,863,600 บาท โดยในจำนวนดังกล่าวมีงบบุคลากรรวมอยู่ด้วยเป็นค่าจ้างลูกจ้างชั่วคราวจำนวน 615,020 บาท กระทรวงแรงงานจึงได้มีการคัดเลือกบุคคลภายนอกเพื่อปฏิบัติหน้าที่ในศูนย์ปฏิบัติการฯ โดยได้ขอรายชื่อผู้ที่จะเข้ามาปฏิบัติงานจาก Job Center กรมการจัดหางาน โดยแบ่งเป็นวุฒิการศึกษาในระดับปริญญาตรี ทุกสาขา 3 อัตรา ที่มีความรู้ความสามารถในด้านคอมพิวเตอร์ทุกโปรแกรม รวมทั้งสามารถทำ Power Point ได้ดี และวุฒิการศึกษาในระดับ ปวช. ทุกสาขาวิชาชีพ จำนวน 5 อัตรา สามารถใช้คอมพิวเตอร์ในโปรแกรม Window Words และ Excel ได้ดี ในการดำเนินการคัดสรรบุคคลได้ประสานความร่วมมือไปยังศูนย์เทคโนโลยีสารสนเทศและการสื่อสาร เป็นผู้ออกข้อสอบ รวมทั้งทำหนังสือขอความร่วมมือไปยังกรมการจัดหางาน เพื่อขอใช้เครื่องคอมพิวเตอร์ในการทดสอบ ปัจจุบันศูนย์ปฏิบัติการฯ มีอัตราลูกจ้างครบทั้ง 8 อัตรา แต่ถ้าหากลูกจ้างดังกล่าวได้ขอลาออก เจ้าหน้าที่ปฏิบัติงานด้านอำนวยการสามารถคัดสรรบุคคลอื่นเข้ามาแทนโดยวิธีการดำเนินการสามารถทำได้ 2 วิธี ในขณะนี้

1. ขอรายชื่อผู้มีคุณสมบัติจาก Job Center กรมการจัดหางาน
2. ขอรายชื่อผู้มีคุณสมบัติจากกลุ่มงานพัฒนาองค์กร และระบบงาน สำนักงานปลัดกระทรวงแรงงาน

เนื่องจากปัจจุบันบัญชีรายชื่อลูกจ้างที่สอบขึ้นบัญชีได้หมดแล้ว หากกรณีที่มีลูกจ้างลาออกก็สามารถดำเนินการได้เลยจากข้อ 1 และข้อ 2 เมื่อได้รายชื่อผู้มีคุณสมบัติแล้วให้รวบรวมใบสมัครใบรับรองแพทย์ วุฒิการศึกษา สำเนาทะเบียนบ้าน หรือสำเนาบัตรประจำตัวอย่างใดอย่างหนึ่ง รูปถ่าย 1 นิ้ว 1 ใบ และใบลาออกของลูกจ้าง พร้อมทำบันทึกถึงกลุ่มพัฒนาองค์กรและระบบงานดำเนินการในส่วนที่เกี่ยวข้องต่อไป

5) การประสานราชการ ผู้ที่ต้องปฏิบัติหน้าที่ฝ่ายอำนวยการ มีความจำเป็นอย่างมากที่จะต้องติดต่อประสานราชการทั้งภายในและภายนอก ดังนั้น ผู้ปฏิบัติงานด้านนี้ควรจะเป็นผู้ที่มีมนุษยสัมพันธ์มีความคล่องตัวในการปฏิบัติงาน เบอร์โทรศัพท์ของผู้ที่ติดต่ออยู่เสมอควรติดไว้บนโต๊ะทำงานเพื่ออำนวยความสะดวกและประสานราชการในกรณีที่เร่งด่วน

## 2. แนวทางและวิธีปฏิบัติงานของเจ้าหน้าที่ฝ่ายแผนงานและงบประมาณ

2.1 การบูรณาการแผนงาน / งบประมาณการแก้ไขปัญหาความเดือดร้อนและความยากจนด้านการส่งเสริมอาชีพและการมีงานทำประจำปี 2548

ตามที่ศูนย์อำนวยการต่อสู้เพื่อเอาชนะความยากจนแห่งชาติ (ศตจ.) ได้มีมติเมื่อวันที่ 19 กรกฎาคม 2547 ได้เห็นชอบในหลักการให้มีการจัดทำแผนปฏิบัติการ แก้ไขปัญหาความยากจนร่วมกันระหว่างงบกลางปี 2547 และงบประมาณปี 2548 ตามแผนงบประมาณการเพิ่มศักยภาพและโอกาสของคนยากจนและ ศตจ. ได้แจ้งให้หน่วยงานที่เกี่ยวข้องที่คาดว่าจะได้รับการจัดสรรงบประมาณปกติปี 2548 จัดทำรายละเอียดแผนปฏิบัติการแล้วให้คณะอนุกรรมการในแต่ละด้านทำการบูรณาการในภาพรวมตามมติ ศตจ. ก่อนจัดส่งให้ ศตจ. ดำเนินการ ดังนั้น คณะอนุกรรมการส่งเสริมอาชีพและการมีงานทำ จึงได้ทำหนังสือถึงประธานคณะอนุกรรมการฯ ในขณะนั้นคือรองนายกรัฐมนตรี (นายจาตุรนต์ ฉายแสง) เพื่อลงนามในหนังสือแจ้งกระทรวงทั้ง 20 กระทรวง เพื่อตรวจสอบว่าในปีงบประมาณ 2548 มีหน่วยงานใดบ้างที่ได้รับการจัดสรรงบประมาณเพื่อใช้ในการส่งเสริมอาชีพและการมีงานทำหรือไม่ จำนวนเท่าใด จะใช้ช่วยเหลือประชาชนยากจนในจังหวัดใด ในกรณีที่ได้รับการจัดสรรเงินงบประมาณก็ขอให้ลงในแบบฟอร์มการบูรณาการแผนปฏิบัติการ แก้ไขปัญหาความเดือดร้อนและความยากจนแบบบูรณาการของ ศตจ. ในส่วนภารกิจของเจ้าหน้าที่ของฝ่ายแผนงานและงบประมาณของศูนย์ปฏิบัติการฯ คือ รวบรวมแผนงาน /

งบประมาณการแก้ไขปัญหาความเดือดร้อนและความยากจนด้านการส่งเสริมอาชีพและการมีงานทำประจำปี 2548 ซึ่ง ณ ขณะนี้ได้รวบรวมแผนงาน/งบประมาณของกระทรวงต่าง ๆ แล้วทั้งหมด 6 หน่วยงาน ประกอบด้วย

1) กระทรวงแรงงาน	งบประมาณ	1,541,352,000 บาท
2) กระทรวงการพัฒนาสังคมและความมั่นคงของมนุษย์	งบประมาณ	128,703,800 บาท
3) กระทรวงการท่องเที่ยวและกีฬา	งบประมาณ	65,400,000 บาท
4) กระทรวงพาณิชย์	งบประมาณ	19,165,000 บาท
5) กระทรวงเกษตรและสหกรณ์	งบประมาณ	957,568,000 บาท
6) กระทรวงอุตสาหกรรม	งบประมาณ	73,303,000 บาท

รวม 2,785,491,800 บาท ซึ่งขณะนี้คณะอนุกรรมการฯ ได้ส่งรายงานให้ ศตจ. ทราบเรียบร้อยแล้วขณะนี้อยู่ในระหว่างการพิจารณาดำเนินการของ ศตจ.

2.2 การดำเนินการจัดสรรงบประมาณงบกลางปี 2547 งวดที่ 1 ให้คณะทำงานทั้ง 5 ด้าน

ศตจ. ได้อนุมัติจัดสรรงบประมาณกลางปี 2547 งวดที่ 1 จำนวน 9,863,600 บาท ให้กับคณะอนุกรรมการฯ เพื่อนำไปใช้ในด้านการอำนวยความสะดวกในการจัดการและจัดทำฐานข้อมูลจากมติที่ประชุม ศตจ. ดังกล่าว คณะอนุกรรมการฯ จึงได้จัดประชุมคณะอนุกรรมการครั้งที่ 2/2547 เมื่อวันที่ 12 กรกฎาคม 2547 ได้มีมติให้คณะอนุกรรมการฯ จัดสรรงบประมาณดังกล่าวให้กับคณะทำงานส่งเสริมอาชีพและการมีงานทำ 5 ด้าน คือ ด้านเกษตรกรรม ด้านพาณิชย์กรรม ด้านการผลิตในชนบท ด้านการจัดหางานและพัฒนาทักษะฝีมือให้ผู้ยากจน และด้านการจัดหางานให้นักเรียนนักศึกษา คณะละ 500,000 บาท เพื่อใช้ในการดำเนินงานของคณะทำงานทั้ง 5 คณะ แนวทางและวิธีการปฏิบัติงานของเจ้าหน้าที่ศูนย์ฯ คือ

1) เพื่อให้เกิดประสิทธิภาพควรจะประสานภายในกับเลขานุการคณะทำงานทั้ง 5 ด้านก่อน เพื่อจัดส่งแบบปฏิบัติการในการใช้จ่ายงบประมาณในการที่จะจัดสรรให้คณะทำงานทั้ง 5 คณะ ๆ ละ 500,000 บาท



- 2) ทำหนังสือถึงประธานคณะกรรมการฯ แต่ละด้านให้ดำเนินการตามข้อ 1 อีกครั้ง
- 3) รวบรวมแผนปฏิบัติการทั้งหมดเสนอปลัดกระทรวงแรงงานเห็นชอบในหลักการ
- 4) เมื่อดำเนินการตามข้อ 3 แล้ว ให้แจ้งกลุ่มงานคลังและพัสดุ ดำเนินการโอนเงินให้แก่คณะกรรมการทั้ง 5 คณะต่อไป ซึ่งขณะนี้ได้ดำเนินการไปแล้วเพื่อให้เกิดประสิทธิภาพควรจะประสานภายใน
- 5) เมื่อคณะกรรมการทั้ง 5 คณะได้รับการจัดสรรไปแล้ว เจ้าหน้าที่ศูนย์ต้องแจ้งให้เลขานุการคณะกรรมการแต่ละคณะรายงานผลการใช้จ่ายเงินงบประมาณให้กระทรวงแรงงานทราบภายในวันที่ 10 ของทุกเดือน เพื่อรวบรวมและรายงานให้สำนักงบประมาณทราบต่อไป

2.3 สำหรับโครงการแก้ไขปัญหาความยากจนของเกษตรกรรวมตามแนวเศรษฐกิจพอเพียง จำนวน 512,500,000 บาท กระทรวงแรงงานได้รับการจัดสรรเพียง 230 ล้านบาท ส่วนจำนวนที่เหลือกระทรวงเกษตรและสหกรณ์และกระทรวงศึกษาธิการได้รับการจัดสรรทั้งหมด 292,500,000 บาท ดังนั้น เจ้าหน้าที่ประจำศูนย์ปฏิบัติการฯ ด้านแผนงานและงบประมาณจะต้องปฏิบัติก็คือรวบรวมรายละเอียดของการของบกลางปี 2547 (งวด 2) เพียง 230 ล้านบาทเท่านั้น แต่อย่างไรก็ตามทั้งกระทรวงเกษตรและสหกรณ์ และกระทรวงศึกษาธิการ ซึ่งอยู่ในคณะกรรมการฯ ภายใต้คณะอนุกรรมการส่งเสริมอาชีพและการมีงานทำจะต้องรายงานความคืบหน้าการใช้จ่ายเงินให้กระทรวงแรงงานทราบเพื่อประมวลในภาพรวมของคณะอนุกรรมการฯ ต่อไป

2.4 การบูรณาการแผนงาน / โครงการ ภายใต้กรอบแนวทางการจัดสรรงบประมาณการเพิ่มศักยภาพและโอกาสของคนยากจนในเชิงบูรณาการปี 2549

ศตจ. ได้สั่งการให้คณะอนุกรรมการส่งเสริมอาชีพและการมีงานทำเพื่อแจ้งให้ทุกคณะกรรมการบูรณาการค่าของงบประมาณภายใต้กรอบแนวทางการจัดสรรงบประมาณการเพิ่มศักยภาพและโอกาสของคนจนในเชิงบูรณาการปี 2549 เพื่อจัดส่งให้ ศตจ. สรุปในภาพรวมเพื่อส่งให้สำนักงบประมาณต่อไป สำหรับแนวทางและวิธีการปฏิบัติการของเจ้าหน้าที่ศูนย์ปฏิบัติงานก็คือ ทำหนังสือประสานให้ฝ่ายเลขานุการคณะกรรมการ 5 ด้าน

จัดทำคำขอของงบประมาณให้แล้วเสร็จ ภายในวันที่ 5 มกราคม 2548 เพื่อรวบรวมส่งให้ ศตจ. ต่อไป แต่ปรากฏว่าในขณะนี้ได้มีหน่วยงานที่ส่งคำขอมายังกระทรวงแรงงานเพียง 4 หน่วยงานเท่านั้น คือ

- 1) กระทรวงพาณิชย์ : โครงการสร้างบุคลากรเข้าสู่ตลาดจ้างงาน ธุรกิจค้าส่ง - ค้าปลีก
- 2) กระทรวงศึกษาธิการ : โครงการส่งเสริมสนับสนุนให้นักเรียน นักศึกษาทำงานหารายได้ระหว่างเรียนด้วยอาชีพที่เหมาะสม
- 3) กรมพัฒนาฝีมือแรงงาน : โครงการฝึกเสริมทักษะ / ปรับเปลี่ยน อาชีพ
- 4) กรมการจัดหางาน : 5 กิจกรรม ได้แก่ การให้บริการจัดหางาน ในประเทศ การส่งเสริมการจัดหางาน การให้บริการจัดหางานต่างประเทศ การตรวจสอบ ควบคุมผู้จัดหางานและคุ้มครองคนหางาน และการรับเรื่องร้องทุกข์ คนหางาน ช่วยเหลือ คนหางานให้ได้รับเงินคืนและดำเนินคดีผู้กระทำผิดกฎหมายจัดหางาน

### 3. แนวทางและวิธีปฏิบัติงานของเจ้าหน้าที่ฝ่ายข้อมูล

3.1 การหาประชากรกลุ่มเป้าหมายที่ประสบปัญหาความยากจนตามแบบ สย. 2 3 4 5 และ 6 เฉพาะผู้ที่แจ้งความต้องการจัดหางาน ฝึกอาชีพ อาชีพเสริม และจัดหาเงินทุนประกอบอาชีพ และได้ขอเชื่อมข้อมูลออนไลน์กับกระทรวงมหาดไทย กระทรวงการคลัง เพื่อนำข้อมูลรายบุคคลมาให้การช่วยเหลือต่อไป

3.2 การช่วยเหลือประชาชนด้านการประกอบอาชีพในพื้นที่ 3 จังหวัด ชายแดนภาคใต้ฝ่ายข้อมูลขอข้อมูลการสำรวจความต้องการของประชาชนเฉพาะด้านอาชีพ เกษตรใน 4 จังหวัด ได้แก่ สงขลา ยะลา ปัตตานี และนราธิวาส โดยได้จำแนกข้อมูล ดังกล่าวจัดทำเป็นบัญชีรายชื่อประชาชนและที่อยู่ จำแนกตามความต้องการจังหวัด อำเภอ ตำบล เพื่อสะดวกในการติดตามให้ความช่วยเหลือ

3.3 ผู้ตรวจราชการกระทรวงแรงงาน ให้คำแนะนำว่าควรจะทำโปรแกรม เพื่อที่จะสามารถรายงานการให้ความช่วยเหลือได้ ดังนั้น ฝ่ายข้อมูลจึงได้ประสานขอความร่วมมือในการดำเนินการจากสำนักงานแรงงานจังหวัดทุกจังหวัดสำรวจข้อมูลเชิงลึก ข้อมูล จากคาราวานแก๊จน หรือข้อมูลประชากรเป้าหมายจากแหล่งอื่น ๆ ซึ่งประกอบด้วย ชื่อ -

นามสกุล เลขประจำตัวประชาชนที่อยู่ลงทะเบียน ที่อยู่ติดต่อได้และความต้องการ โดย  
สำเนาข้อมูลดังกล่าวนี้ลงแผ่นซีดี เพื่อใช้ในการจัดทำโปรแกรมคอมพิวเตอร์ต่อไป

3.4 ปัญหาที่พบในขณะนี้ข้อมูลจาก สย. 2 3 4 5 และ 6 จากกรรมการ  
ปกครองกับข้อมูลจาก ศตจ. ของแต่ละจังหวัดไม่ตรงกัน เพื่อมิให้เกิดความสับสน ดังนั้น  
จึงต้องยึดถือข้อมูลของกรรมการปกครองเป็นหลัก

## บทที่ 5

### สรุปและข้อเสนอแนะ

เนื่องจากรัฐบาลในยุคของ พ.ต.ท. ทักษิณ ชินวัตร เป็นนายกรัฐมนตรีได้ประกาศไว้ว่าเมื่อได้ประกาศชัยชนะต่อยาเสพติดได้พร้อมกันทั่วประเทศ เมื่อวันที่ 3 ธันวาคม 2546 รัฐบาลจะพุ่งเป้าไปที่ปัญหาความยากจน การแก้ไขปัญหาความยากจนไม่ใช่การไปแจกเงินทองหรือสิ่งของ หากแต่เข้าไปให้ความช่วยเหลือในรูปแบบของการให้โอกาส เพื่อให้ผู้ที่ได้รับความช่วยเหลือตามปรัชญาในการแก้ปัญหา คือ เพิ่มรายได้ ลดรายจ่ายและขยายโอกาส การเพิ่มรายได้ก็คือการกระตุ้นให้เกิดความขยันส่งเสริมให้ประชาชนมีอาชีพ การลดรายจ่ายคือการส่งเสริมให้มีการอดออมไม่ฟุ่มเฟือย และการขยายโอกาสคือให้บุคคลเหล่านั้นได้เข้าถึงบริการของรัฐ

จากการดำเนินงานของเจ้าหน้าที่ผู้ปฏิบัติงานในการแก้ไขปัญหาสังคมและความยากจนด้านการส่งเสริมอาชีพและการมีงานทำที่ผ่านมาพบว่าการดำเนินการตามขั้นตอนใน Road Map ของคณะอนุกรรมการส่งเสริมอาชีพและการมีงานทำใช้ว่าจะไม่มีปัญหาและอุปสรรคเลยทีเดียว จากประสบการณ์ในการทำงานของผู้เขียนได้พบว่ากระบวนการที่ 1 คือ การจัดทำรายชื่อที่อยู่ของกลุ่มเป้าหมายในการให้ความช่วยเหลือประชาชนกลุ่มเป้าหมายนั้นข้อมูลที่ได้รับจากกระทรวงมหาดไทยมีข้อมูลที่ค่อนข้างไม่ละเอียดตรงตามต้องการของคณะอนุกรรมการส่งเสริมอาชีพและการมีงานทำแต่อย่างใด กล่าวคือ ข้อมูลที่ได้รับไม่สามารถระบุได้ว่าประชาชนกลุ่มเป้าหมายนั้นมีความต้องการทางด้านใด และยิ่งไปกว่านั้นก็คือ ข้อมูลที่ได้รับจากกระทรวงมหาดไทยกับข้อมูลที่ได้รับรายงานจากจังหวัดไม่ตรงกันแนวทางในการแก้ไขปัญหาเรื่องดังกล่าวนี้ ได้รับการชี้แนะจากผู้ตรวจราชการกระทรวงแรงงานว่าให้มีการสำรวจข้อมูลเชิงลึกขึ้นมาใหม่ โดยการสุ่มสำรวจเพียง 5 เปอร์เซ็นต์ แต่ต่อมาภายหลังเมื่อมีการลั่นฆ้องเพื่อดำเนินการโครงการคาราวานแก้จนขึ้นมาก็ให้สำรวจควบคู่กันไปเลยทีเดียว ส่วนข้อมูลที่ได้รับจากกระทรวงมหาดไทย และจากจังหวัดต่าง ๆ นั้นมีข้อมูลไม่ตรงกันก็ให้ยึดข้อมูลจากกระทรวงมหาดไทยนั้นเป็นหลัก สำหรับกระบวนการที่ 2 คือ การให้ความช่วยเหลือด้านการจัดหางาน และกระบวนการที่ 3 คือ การให้ความช่วยเหลือด้านการฝึกอาชีพ - มีอาชีพเสริม มีปัญหาและอุปสรรคที่คล้ายกัน กล่าวคือ เมื่อแจ้งให้

สถาบัน / ศูนย์พัฒนาฝีมือแรงงานจังหวัด / จัดหางานจังหวัด ลงตรวจสอบในพื้นที่แล้วพบว่า ประชาชนที่มาลงทะเบียนไม่ได้อยู่ในพื้นที่นั้น หรือพอกไม่อยากจะทำงาน / หรือฝึกอาชีพเพิ่มเติม ดังนั้นเมื่อพบปัญหานี้แล้วจึงได้ตัดยอดผู้ที่ลงทะเบียนออกโดยถือว่าได้ให้ความช่วยเหลือไปแล้วส่วนผู้ที่ต้องการฝึกอาชีพแต่ไม่ทราบว่าฝึกอาชีพทางด้านใด กระทรวงแรงงาน ในฐานะเลขานุการคณะกรรมการส่งเสริมอาชีพและการมีงานทำ จึงได้แก้ไขปัญหาดังกล่าวโดยสั่งการให้กรมพัฒนาฝีมือแรงงานจัดทำเมนู (Menu) การฝึกอาชีพโดยให้ตรงกับความต้องการของประชาชนแต่ถ้ายังไม่ตรงความต้องการอีกก็ให้ตัดยอดจากผู้ลงทะเบียนออกไปซึ่งก็ถือว่าได้ให้ความช่วยเหลือแล้ว และกระบวนการที่ 4 คือ การติดตามประเมินผล การช่วยเหลือประชาชนกลุ่มเป้าหมาย เพื่อขยายผลให้เกิดความยั่งยืนนั้นเป็นภารกิจต่อไป ในอนาคตของเจ้าหน้าที่ผู้ปฏิบัติงานในการแก้ไขปัญหาสังคมและความยากจนเชิงบูรณาการ ด้านการส่งเสริมอาชีพและการมีงานทำ

ดังนั้น นอกเหนือภารกิจที่จะต้องปฏิบัติในอนาคตแล้ว เจ้าหน้าที่ผู้ปฏิบัติงาน ในด้านการส่งเสริมอาชีพและการมีงานทำยังต้องเพิ่มและควรทำเพิ่มเติมอีกก็คือ

1. การมีความคิดริเริ่ม (Initiative) จะเห็นได้ว่าปริมาณงานในเรื่องของกาแก้ไขปัญหาสังคมและความยากจนเชิงบูรณาการค่อนข้างมากและมีความสลับซับซ้อนยิ่งขึ้น ผู้ปฏิบัติงานจำเป็นต้องช่วยผู้บังคับบัญชาในการคิดและเสนอแนะวิธีการในเรื่องงานที่รับผิดชอบเนื่องจากที่ปรึกษาของศูนย์ปฏิบัติการซึ่งก็คือผู้ตรวจราชการกระทรวงแรงงาน ต้องปฏิบัติงานในหลายด้าน หากเจ้าหน้าที่ผู้ปฏิบัติงานในศูนย์ปฏิบัติการฯ มีความคิดริเริ่มแล้วนอกจากจะแบ่งเบาภาระของผู้บังคับบัญชาแล้วยังแสดงให้เห็นถึงศักยภาพของผู้ปฏิบัติงานเอง ซึ่งจะนำไปสู่ความก้าวหน้าในชีวิตราชการเร็วขึ้น

2. ผู้ปฏิบัติงานในศูนย์จำเป็นต้องรู้จักการทำงานเป็นทีม (Team Work) ที่ดี จะเห็นว่าในปัจจุบันยังมีหลายต่อหลายกลุ่มงานลักษณะของการทำงานเป็นลักษณะต่างคนต่างทำไม่เกี่ยวข้องกัน บ่อยครั้งที่ผู้ปฏิบัติงานเฉพาะด้านไม่อยู่ทำให้ผู้อื่นที่ไม่เกี่ยวข้องไม่สามารถตอบข้อซักถามของสำนักงานแรงงานในส่วนภูมิภาคได้ แม้ศูนย์ปฏิบัติการฯ จะมีการแบ่งโครงสร้างการทำงานอย่างชัดเจน แต่ไม่มีปัญหาในเรื่องของการทำงานอย่างเป็นทีม เนื่องจากในทุกวันศุกร์เจ้าหน้าที่ของแต่ละฝ่ายจะมีการประชุมภายในเพื่อถ่ายทอดงานในหน้าที่รับผิดชอบให้ฝ่ายอื่นรับทราบ หากมีผู้ใดไม่อยู่ก็สามารถรับการประสานงานจากหน่วยงานอื่นได้ทันที

3. ผู้ปฏิบัติงานต้องไปศึกษาหาความรู้ที่ทันสมัย (Knowledge) การปฏิบัติราชการในยุคปัจจุบันสิ่งที่จำเป็นมากที่สุดก็คือ การไปศึกษาหาความรู้ที่ทันสมัยในการปรับปรุง การสร้างงาน ซึ่งยอมรับการปฏิบัติราชการในอดีตค่อนข้างล้าสมัย การนำเทคโนโลยีมาใช้กับงานที่ค่อนข้างน้อยหรือแทบไม่มีเลย ดังนั้น ผู้ปฏิบัติงานควรรู้จักใช้เครื่องมือหรือเทคโนโลยีที่ทันสมัยสามารถลดเวลาลดกำลังแรงงานได้มากขึ้น

4. ความเหมาะสมทุกเรื่อง (Nice) การผลิตงานในแต่ละเรื่องควรพิถีพิถันในการนำเสนอต่อผู้บังคับบัญชา ขอให้มีความผิดพลาดน้อยที่สุด ซึ่งจะบ่งบอกถึงความมักง่ายสะเพร่าของผู้ปฏิบัติงานเอง ซึ่งจะส่งผลต่อความก้าวหน้าและความไว้วางใจจากผู้บังคับบัญชา

5. ความสอดคล้อง (Harmony) การทำงานร่วมกันในองค์กรย่อมมีเรื่องขัดแย้ง แต่ความขัดแย้งควรอยู่ในขอบเขตของเนื้องานไม่ใช่ความขัดแย้งซึ่งเกิดจากอคติ การขัดแย้งในเนื้องาน ผู้เขียนเห็นว่าเป็นการระดมสมองซึ่งจะนำเนื้องานที่ผลิตออกมาจะมีคุณภาพมากยิ่งขึ้น แต่หากขัดแย้งในเรื่องอคติแล้วจะทำให้เกิดความเสียหายกับองค์กรนั้นๆ อย่างมาก เช่น การมี Team Work การประสานงาน การขาดบรรยากาศที่ดีในการทำงาน การแบ่งพรรคแบ่งพวก การเลือกที่รักมักที่ชัง ดังนั้น ผู้ปฏิบัติงานจำเป็นต้องมีความสอดคล้องกัน ซึ่งในที่นี้หมายถึงความเป็นอันหนึ่งอันเดียวกัน ดังที่กล่าวมานี้ ผู้เขียนเห็นว่าหากสามารถปฏิบัติให้ครบถ้วนแล้วจะส่งผลสำเร็จในการปฏิบัติงานต่อไปในอนาคตได้