

# บทที่ 1

## บทนำ

### 1.1 ความเป็นมาและความสำคัญของปัญหา

ตั้งแต่ปี พ.ศ. 2539 เป็นต้นมา ประเทศไทยอยู่ในภาวะการมีงานทำเต็มทีและมีระดับการว่างงานต่ำมาก เมื่อเกิดวิกฤตเศรษฐกิจตั้งแต่กลางปี 2540 ประเทศไทยได้ประสบกับปัญหาการว่างงานที่เพิ่มสูงมากขึ้นจนถึงปัจจุบัน ในปลายปี 2540 รัฐบาลโดยกระทรวงแรงงานและสวัสดิการสังคม จึงได้เสนอให้ดำเนินการแผนปฏิบัติการบรรเทาปัญหาการว่างงานในปี 2541 เพื่อเป็นกรอบปฏิบัติงานร่วมกันของหน่วยงานราชการต่าง ๆ ที่เกี่ยวข้อง รัฐบาลได้แถลงต่อรัฐสภาเมื่อวันที่ 20 พฤศจิกายน 2540 อย่างแน่นอนว่าจะเร่งรัดให้มีการดำเนินการบรรเทาปัญหาการว่างงาน ภายใต้กรอบหรือแนวทาง 3 ประการ คือ

1. ให้นำหน่วยงานของรัฐเข้ามามีบทบาทในการใช้งบประมาณที่มีอยู่เพื่อขยายการจ้างงาน โดยเฉพาะการจ้างงานในชนบท
2. ยกระดับประคองธุรกิจ ที่มีการจ้างงานจำนวนมากให้สามารถดำเนินการต่อไปได้ โดยให้การสนับสนุนด้านต่าง ๆ เช่น การลดต้นทุนการผลิต การส่งเสริมการตลาดและการปรับปรุงเทคโนโลยีการผลิต
3. แก้ปัญหาแรงงานที่ถูกเลิกจ้าง โดยเร่งรัดบรรจุนายจ้างใหม่ ฝึกอบรมเพิ่มทักษะฝีมือใหม่และประสานความช่วยเหลือให้ผู้ถูกเลิกจ้างอย่างเป็นเครือข่ายเชื่อมโยงทั่วทุกจังหวัด

### 1.2 สภาพปัญหา

จากสถิติพบว่าคนไทยยังว่างงานจำนวนมาก และมีข้อสังเกตว่านายจ้างลงประกาศรับสมัครงานในหนังสือพิมพ์จำนวนมากเช่นกัน ทั้ง ๆ ที่ค่าใช้จ่ายในการโฆษณาแต่ละครั้งสูง แสดงให้เห็นว่าคนหางานกับนายจ้างที่ต้องการคนทำงานกับตำแหน่งงานว่างไม่สอดคล้องกัน ปัญหาในทางปฏิบัติคือ ข้อมูลตำแหน่งงานว่างที่นายจ้างแจ้งไว้ไม่ตรงตามตำแหน่งที่ว่างจริง นายจ้างจะแจ้งจำนวนมากว่าตำแหน่งที่มีอยู่เป็นการสำรองไว้เลือก ประกอบกับสภาพเศรษฐกิจปัจจุบันเอื้ออำนวยให้นายจ้างมีความได้เปรียบในการคัดเลือกผู้ที่ว่างงาน เพราะคุณสมบัติไม่ตรงกับความต้องการของนายจ้าง ทั้งนี้ข้อมูลก็เป็นสิ่งสำคัญ หากมีข้อมูลที่ถูกต้องเป็นปัจจุบันก็สามารถนำมาแก้ไขปัญหาด้านแรงงานได้

จากความเป็นมาและสภาพปัญหาดังกล่าว ผู้เขียนจึงมีความสนใจที่จะเขียนผลงานทางวิชาการเรื่อง ภาวะแรงงานจังหวัดสุโขทัยขึ้น ซึ่งประชากรส่วนใหญ่ในจังหวัดสุโขทัย ยังไม่ทราบถึงโครงสร้างกำลังแรงงานและการมีงานทำและสาเหตุของการว่างงานของแรงงานในปัจจุบัน

### 1.3 ขอบเขตของการศึกษา

1. ขอบเขตด้านเนื้อหา ศึกษาถึงโครงสร้างกำลังแรงงานและการมีงานทำ สถานการณ์ตลาดแรงงาน อัตราค่าจ้างขั้นต่ำ การพัฒนาฝีมือแรงงาน จำนวนสถานประกอบการการประกันสังคม การจ้างแรงงานต่างด้าว

2. ขอบเขตด้านระยะเวลาศึกษาภายในไตรมาสที่ 1 ปีงบประมาณ 2548

#### 1.4 กรอบแนวคิดและวิธีการศึกษา

ศึกษาภาวะแรงงานจังหวัดสุโขทัย โดยใช้ข้อมูลของสำนักงานสถิติแห่งชาติและรายงานผลการปฏิบัติงานของหน่วยงานในสังกัดกระทรวงแรงงาน โดยรวบรวมข้อมูลต่าง ๆ จากแนวคิด ทฤษฎี งานวิจัยที่เกี่ยวข้อง

#### 1.5 ผลที่คาดว่าจะได้รับ

ทำให้ทราบถึงภาวะแรงงานในจังหวัดสุโขทัย

## บทที่ 2

### แนวคิดทฤษฎีและงานวิจัยที่เกี่ยวข้อง

การศึกษาเรื่อง ภาวะแรงงานจังหวัดสุโขทัย มีจุดมุ่งหมายเพื่อศึกษาโครงสร้างกำลังแรงงานและการมีงานทำ สถานการณ์ตลาดแรงงานจังหวัดสุโขทัย แล้วยังทราบถึงปัจจัยที่ทำให้เกิดการว่างงาน จึงได้ศึกษาถึงแนวคิด ทฤษฎีและงานวิจัยที่เกี่ยวข้อง ดังนี้

- 2.1 ความหมายของการว่างงาน
- 2.2 ที่มาและสาเหตุของการว่างงาน
- 2.3 ประเภทของการว่างงาน
- 2.4 ทฤษฎีที่เกี่ยวกับการว่างงาน
- 2.5 งานวิจัยที่เกี่ยวข้อง

#### 2.1 ความหมายของการว่างงาน

จากการทบทวนวรรณกรรมแหล่งที่มาของคำนิยามนี้ นักวิชาการ และผู้ปฏิบัติงานที่เกี่ยวข้อง โดยส่วนใหญ่อาศัยความหมายที่ได้จากการสำรวจแรงงานของสำนักงานสถิติแห่งชาติ ซึ่งคำนิยามดังกล่าวมีการปรับเปลี่ยนอยู่เป็นระยะ ๆ ท่านศาสตราจารย์ ดร. นิพนธ์ พัวพงศกร ได้ให้เหตุผลของการปรับเปลี่ยนที่สำคัญ คือ

1. เกณฑ์รายได้ขั้นต่ำที่ชีวิต
2. จำนวนผู้ทำงานไม่เต็มที่ไม่เหมาะสม เช่น การว่างงานแอบแฝง การทำงานต่ำกว่าระดับ
3. ระยะเวลาที่สำรวจไม่พร้อมกัน
4. แรงผลักดันจากองค์การแรงงานระหว่างประเทศ (ILO) ที่ต้องการให้ประเทศต่าง ๆ ใช้

แนวคิดเดียวกัน

สำหรับคำว่า ผู้ว่างงาน หรือบุคคลที่ว่างงานนั้น คำนิยามการว่างงานขึ้นอยู่กับระยะเวลาของการสำรวจ ดังนั้น อายุของผู้ว่างงานจึงมีการปรับเปลี่ยนอยู่เป็นระยะ ๆ สำหรับคำนิยามขององค์การแรงงานระหว่างประเทศ (ILO, 1960 : 46) ได้กล่าวถึงผู้ว่างงานว่าคนทุกคนอยู่ในวัยทำงานซึ่ง

1. พร้อมที่จะทำงาน แต่สัญญาจ้างทำงานของตนเองสิ้นสุดลง หรือถูกประวิงไว้ชั่วคราว
2. บุคคลซึ่งไม่เคยทำงานมาก่อน หรือผู้เคยมีสถานะอย่างอื่นนอกจากถูกจ้าง เช่น เคยเป็น

นายจ้างมาก่อน

3. บุคคลซึ่งไม่มีงานทำแต่พร้อมที่จะทำงาน
4. บุคคลซึ่งถูกให้ออกจากงานเป็นการชั่วคราว โดยมีกำหนดระยะเวลาที่จะไม่ได้รับค่าจ้างใน

ช่วงนั้น ๆ

(อ้างในสถิติแรงงาน 2537, น 189) ความหมายของคำว่า “ผู้ว่างงาน” หรือคำว่า “ผู้ไม่มีงานทำ” คือ บุคคลที่มีอายุ 13 ปีขึ้นไป ซึ่งในสัปดาห์แห่งการสำรวจไม่ได้ทำงานใด ๆ เลย แม้แต่ 1 ชั่วโมง ไม่มีงานทำ ไม่มีธุรกิจหรือไร่นาเกษตรของตนเอง แต่พร้อมที่จะทำงานซึ่งหมายถึงบุคคลต่อไปนี้

1. ผู้ซึ่งหางานทำภายใน 30 วันนับถึงวันแจนนัับ
2. ผู้ซึ่งไม่ได้หางานทำเนื่องจากเจ็บป่วย หรือไม่ได้หางานทำเพราะคิดว่าหางานที่เหมาะสมกับตนเองไม่ได้ รอที่จะเริ่มงานใหม่ รอฤดูกาล หรือเหตุผลอื่น ๆ

(อ้างในสถิติแรงงาน ไตรมาสที่ 2 เมษายน – มิถุนายน 2545) ความหมายของคำว่า “ผู้ว่างงาน” หรือคำว่า “ผู้ไม่มีงานทำ” หมายถึง บุคคลที่มีอายุ 15 ปีขึ้นไป และในสัปดาห์แห่งการสำรวจมีลักษณะอย่างหนึ่งอย่างใดดังต่อไปนี้

1. ไม่มีงานทำและไม่มีงานประจำ แต่ได้หางาน สมัครงานหรือรอการบรรจุในระหว่าง 30 วัน ก่อนวันสัมภาษณ์
2. ไม่ได้ทำงานและไม่มีงานประจำ และไม่ได้หางานทำในระหว่าง 30 วัน ก่อนวันสัมภาษณ์ แต่พร้อมที่จะทำงานในสัปดาห์แห่งการสำรวจ

(อ้างในกรมการจัดหางาน 2538, น 17) การว่างงาน หมายถึง การหางานทำไม่ได้และคำว่า “งาน” นั้น หมายถึง งานที่ให้ผลทางเศรษฐกิจ ส่วนคำว่า “ผู้ว่างงาน” และ “ผู้ไม่มีงานทำ” หมายถึง ผู้ประสงค์จะทำงานแต่ยังหางานทำไม่ได้เนื่องจากมีความรู้ หรือฝีมือไม่เพียงพอ ร่างกายไม่เหมาะสม ไม่พอใจในสภาพการจ้าง ไม่มีงานในท้องถิ่นที่อาศัย ไม่ทราบว่าจะหางานได้ที่ใด สัญญาการจ้างได้สิ้นสุดลง หรือระงับใช้เป็นการชั่วคราว ถูกปลดออกจากงาน รอบรรจุงาน หรือด้วยเหตุผลอื่น ๆ

สำหรับความหมายในทางเศรษฐศาสตร์ ศาสตราจารย์ ดร. นิพนธ์ พัวพงศกร ได้ให้ความหมายว่า “ผู้ที่ต้องการทำงาน ณ อัตราค่าจ้างในตลาดขณะนั้น แต่ไม่อาจหางานทำได้ทั้งที่ตนมีคุณสมบัติเพียงพอ หรือผู้ที่เชื่อว่าตนสามารถหางานที่จ่ายค่าจ้างสูงกว่าอัตราค่าจ้างที่เคยมีนายจ้างเสนอให้ ส่วนที่ไม่ได้ทำงานและตัดสินใจไม่หางานทำ เพราะค่าจ้างในตลาดต่ำกว่าอัตราค่าจ้างที่ตนยอมรับได้ (Reservation Wage) จะถูกจัดให้เป็นผู้อยู่นอกแรงงาน” ฉะนั้นกล่าวโดยสรุปคนว่างงานในที่นี้คือ ผู้ที่ต้องการทำงาน ณ อัตราค่าจ้างตลาดในขณะ นั้น แต่ไม่อาจหางานทำได้และผู้เชื่อว่าตนสามารถหางาน ที่จ่ายค่าจ้างสูงกว่าอัตราที่เคยมีนายจ้างเสนอให้ และยังให้ข้อคิดที่น่าสนใจว่า การว่างงานเป็นเรื่องที่เข้าใจกันอย่างผิด ๆ โดยมีกคิดว่าการว่างงานเกิดจาก “จำนวนคนที่ต้องการทำงานมีมากกว่าจำนวนงานที่มีอยู่”

สำหรับความหมาย ในทางเศรษฐศาสตร์ของทีมที่ปรึกษาสถาบันราชภัฏสวนดุสิตมหาวิทยาลัยรามคำแหง และบริษัท ที ซี เอ็ม โฮลดิ้ง จำกัด ซึ่งได้ทำการสำรวจกำลังแรงงานที่ว่างงานในเขตเมือง ปี พ.ศ. 2545 ได้ให้ความหมายของการว่างงานในแนวคิดของวิชาเศรษฐศาสตร์ หมายถึง

1. แรงงานส่วนเกินหรืออุปทานที่ไม่ได้ใช้ภายใต้สภาวะตลาดปัจจุบัน ซึ่งรวมเอา
  - 1) บุคคลซึ่งไม่ได้ทำงานใด ๆ ทั้งสิ้นแต่ประสงค์จะทำงาน
  - 2) บุคคลซึ่งเคยทำงานเต็มเวลา แต่ปัจจุบันต้องทำงานเป็นบางเวลาเท่านั้น
  - 3) บุคคลซึ่งทำงานบางเวลา แต่ประสงค์จะทำงานเต็มเวลา
2. จำนวนบุคคลซึ่งต้องการจะได้งานทำภายใต้เงื่อนไขบางประการ ซึ่งหมายถึง
  - 1) ผู้ที่ไม่ได้ทำงานเป็นหลัก (Secondary Work) เช่น นักเรียน นักศึกษา แม่บ้าน ผู้ปลดเกษียณแล้ว
  - 2) บุคคลซึ่งทำงานต่ำกว่าระดับฝีมือหรือทักษะที่มีอยู่และประสงค์จะได้งานอื่นที่ดีกว่า
  - 3) ผู้เข้าสู่กำลังแรงงานใหม่ ซึ่งยังไม่เคยมีประสบการณ์ในการทำงานมาก่อน
3. จำนวนบุคคลซึ่งสูญเสียงานที่ทำไปและ
  - 1) กำลังเสาะแสวงหางานใหม่ทำ
  - 2) ไม่ได้เสาะแสวงหางานใหม่ทำเนื่องจากเกิดความท้อแท้ใจกับสภาพตลาดแรงงานที่เป็นอยู่
  - 3) ทำงานเป็นบางเวลาแต่ยังแสวงหางานเต็มเวลา

## 2.2 ที่มาและสาเหตุของการว่างงาน

จากการทบทวนวรรณกรรม พบว่าสาเหตุของการว่างงานมาจากปัจจัยหลาย ๆ ด้าน แต่โดยสรุปแล้วจะมาจากปัจจัยภายในและปัจจัยภายนอก ซึ่งเป็นเรื่องของระบบเศรษฐกิจและเป็นเรื่องของพฤติกรรมของแต่ละบุคคล ดังนั้น ปัจจัยภายในจะมองในระดับจุลภาค (Micro) ซึ่งจะเกี่ยวกับครัวเรือนบุคคล ส่วนปัจจัยภายนอกจะมองในระดับมหภาค (Macro) ของระดับเศรษฐกิจ

### 1. สาเหตุการว่างงานจากปัจจัยภายใน

1) การว่างงานโดยสมัครใจ (Voluntary Unemployment) คือ ผู้ประสงค์จะทำงานแต่ตั้งใจเป็นผู้ว่างงานเพราะไม่ปรารถนาที่จะทำ เนื่องจากไม่พอใจในค่าจ้างและสภาพการทำงาน (วิจิตร แสงทอง 2508 : 3)

2) ความบกพร่องในการปรับตัวให้เข้ากับงานที่ทำ มีผลมาจากการที่บุคคลมีความผิดปกติทางจิตใจ มีความบกพร่องทางด้านร่างกาย ซึ่งเปิดโอกาสให้ผู้จ้างเลือกผู้ที่มีคุณสมบัติที่ดีกว่า (Woothisam Tanchai and Decha Sungkawan 1994 : 46 – 47) เพราะความบกพร่องต่าง ๆ นี้เปรียบเสมือนเงื่อนไขแรกที่น่าไปสู่การตัดสินใจของนายจ้างในการจ้างงานตามทฤษฎี Social Selection (Briar 1988 : 8-11)

3) ความบกพร่องทางสังคมของบุคคล เช่น การหย่าร้าง ภาวะเก็บกด ซึ่งถือเป็นสาเหตุอย่างหนึ่งของการทำงานตามทฤษฎี Social Causation (Briar 1988 : 24) เพราะนำไปสู่ภาวะความต้องการได้รับการรักษา และยังก่อให้เกิดความบกพร่องในการปฏิบัติหน้าที่การงานอีกด้วย

- 4) เพศ
- 5) ความพิการ
- 6) อายุ
- 7) ผู้มีโรคภัยแรง เช่น โรคเอดส์
- 8) การเลิกงาน
- 9) ผู้มีฐานะยากจน
- 10) ระดับการศึกษา
- 11) ภูมิฐานะ

สำหรับปัจจัยภายในเรื่องของเพศ ความพิการ อายุ และผู้มีโรคภัยเรานั้น เป็นสาเหตุหนึ่ง ที่ผู้ว่างงานถึงแม้พร้อมที่จะทำงานก็ตาม นายจ้างสามารถเลือกปฏิบัติในการจ้างบุคคลเหล่านี้เข้าทำงาน ส่วนผู้ที่มีฐานะยากจน เป็นกลุ่มที่เสี่ยงต่อการมีโอกาสในการทำงานเพราะมีข้อจำกัดในเรื่องการศึกษา การเข้าถึงข้อมูลข่าวสาร การเข้าถึงบริการจัดหางาน ฯลฯ ระดับการศึกษานั้นเป็นอีกปัจจัยหนึ่งของการว่างงาน หากผู้ได้รับการศึกษาในแต่ละระดับมีทัศนคติต่อ “งาน” ที่ตัวเองต้องการทำในทางที่ไม่ถูกต้องหรือยึดติดอยู่กับการศึกษาที่เรียนจบมา ภูมิฐานะก็เป็นปัจจัยหนึ่ง เพราะกำลังแรงงานบางส่วน ต้องการทำงานในท้องถิ่นของตน และบางกลุ่มต้องการไปทำงานนอกสถานที่หรือต่างประเทศ ซึ่งมีผลต่อการว่างงานได้เช่นกัน

## 2. สาเหตุการว่างงานจากปัจจัยภายนอก

สาเหตุของการว่างงานประเภทนี้จะมาจากระบบเศรษฐกิจประเทศกำลังพัฒนาหรือด้อยพัฒนา การว่างงานมักเกิดขึ้นจากการที่จำนวนประชากรในวัยทำงานเพิ่มขึ้นรวดเร็วกว่าจำนวนงานที่ถูกสร้างขึ้นจากการขยายตัวทางเศรษฐกิจ ส่วนประเทศที่พัฒนาแล้วการว่างงานเกิดจากการที่เศรษฐกิจตกอยู่ในภาวะตกต่ำ การลงทุนหยุดชะงัก ทำให้ขาดเสถียรภาพในการทำงานและรายได้ ประเทศไทยเป็นประเทศหนึ่งที่ประชากรวัยแรงงานมีการเปลี่ยนแปลง โดยเพิ่มขึ้นไม่ทันกับอัตรา การจ้างงานและได้รับผลกระทบจากการที่ระบบเศรษฐกิจตกอยู่ในภาวะตกต่ำหากจะพิจารณาสาเหตุหลัก ๆ ของการว่างงาน สามารถสรุป ได้ดังนี้

1) การว่างงานที่เกิดจากความฝืดของตลาด (Frictional Unemployment) การว่างงานประเภทนี้โดยทั่วไปจะเกิดจากการผันเวียนโดยปกติ (Normal Turnover) ในตลาดแรงงานและจากสภาพความจริงที่ว่าการทำงานต้องใช้เวลา

2) การว่างงานจากปัญหาโครงสร้าง (Structural Unemployment) คือการว่างงานในบางพื้นที่หรือบางอาชีพ ในขณะที่ท้องที่อื่นยังมีตำแหน่งว่าง การว่างงานประเภทนี้เนื่องมาจากหลายปัจจัย ซึ่งจำแนกได้คือ การเคลื่อนย้ายแรงงานจากท้องถิ่นหนึ่งไปสู่อีกท้องถิ่นหนึ่ง หรือเคลื่อนย้าย

จากอาชีพหนึ่งไปสู่อีกอาชีพหนึ่ง, การเปลี่ยนแปลงอุปสงค์ต่อแรงงานอันเนื่องมาจากการเปลี่ยนแปลงอุปสงค์ต่อสินค้า, การเปลี่ยนแปลงโครงสร้างทางเศรษฐกิจถ้ากิจกรรมทางเศรษฐกิจเปลี่ยนแปลงไปทำให้อุปสงค์ต่อแรงงานเปลี่ยนแปลงไปด้วย, การเพิ่มขึ้นหรือการอพยพของแรงงาน, การเปลี่ยนแปลงของเทคโนโลยีการผลิต

### 2.3 ประเภทของการว่างงาน

ส่วนใหญ่แล้ว ประเภทของการว่างงานจะแบ่งตามสาเหตุและที่มาของการว่างงาน ในที่นี้ขอสรุปการว่างงานเป็น 2 ประเภท (อ้างในนิพนธ์ พัวพงศกร 2527: 7-18) ดังนี้

1. การว่างงานโดยสมัครใจ การว่างงานโดยไม่สมัครใจ
2. การว่างงานโดยเปิดเผย การว่างงานที่ไม่เปิดเผย การว่างงานประเภทนี้ครอบคลุมการ

ประกอบธุรกิจส่วนตัวและการทำงานต่ำกว่าระดับด้วย

การแบ่งประเภทการว่างงาน จะแบ่งตามสาเหตุที่มาซึ่งเกี่ยวข้องกับอุปสงค์และอุปทานของแรงงานทั้งสองด้าน แบ่งตามกลไกของตลาดแรงงาน แบ่งตามโครงสร้าง ตามที่ได้กล่าวมาแล้วทั้งสิ้น แต่เนื่องจากยังไม่ได้กล่าวถึงการว่างงาน 3 ประเภทที่รู้จักกันโดยทั่วไป โดย 3 ประเภทนี้เป็นส่วนหนึ่งของการว่างงานที่กล่าวไว้ 2 ประเภทข้างต้น ซึ่งได้แก่

1. การว่างงานแอบแฝง (Disguised Unemployment) คือ การที่คนงานจำนวนหนึ่งผู้มีงานทำ แต่สามารถที่จะเคลื่อนย้ายแรงงานบางส่วนจากจำนวนผู้มีงานทำ ออกจากการผลิตได้โดยที่ไม่กระทบกระเทือนต่อผลผลิตของกิจกรรมนั้น จำนวนแรงงานที่สามารถโยกย้ายออกไปได้โดยไม่ทำให้ผลผลิตรวมลดน้อยลงนี้ เรียกว่า “ผู้ว่างงานแอบแฝง” ลักษณะของการว่างงานแอบแฝงมักจะเกิดขึ้นในประเทศกำลังพัฒนา ที่มีประชากรหนาแน่นอยู่ในสาขาเกษตรกรรมจนทำให้มีแรงงานส่วนเกิน ซึ่งหมายความว่าแรงงานจำนวนหนึ่งในสาขาเกษตรกรรม สามารถที่จะโยกย้ายออกจากการผลิตได้โดยไม่ทำให้ผลผลิตรวมในสาขาเกษตรกรรมลดลง ทั้งนี้ โดยกำหนดว่าเทคนิคการผลิตในสาขาเกษตรกรรมยังคงเดิม

2. การว่างงานตามฤดูกาล (Seasonal Unemployment) หมายถึง การที่บุคคลไม่มีงานทำเมื่อฤดูกาลเปลี่ยนแปลงไป ทั้งนี้อาจเนื่องมาจากดินฟ้าอากาศไม่อำนวย เช่น ในฤดูแล้งชาวนาว่างงานเพราะไม่สามารถทำการเพาะปลูกได้

3. การทำงานต่ำกว่าระดับ (Underemployment) ตามนิยามศัพท์แรงงาน กรมการจัดหางาน พ.ศ. 2543 ได้ให้ความหมายว่า การทำงานได้ไม่เต็มที่ เพราะงานต่ำกว่าความรู้ความสามารถทำงานไม่เต็มเวลา (เวลาปกติทำงานจากรายงานการสำรวจกำลังแรงงานของสำนักงานสถิติแห่งชาติกำหนดไว้เป็นมาตรฐานว่าต้องทำงานไม่ต่ำกว่า 35 ชั่วโมง/สัปดาห์) หรือการทำงานเต็มที่แต่มีรายได้ต่ำกว่ามาตรฐาน ศาสตราจารย์ ดร. นิพนธ์ พัวพงศกร ได้กล่าวว่าเป็นแรงงานที่ประกอบธุรกิจให้ครัวเรือน ซึ่งมีจำนวนมากเกินเมื่อเทียบกับปัจจัยอื่น ๆ ที่นำมาใช้ร่วมกับแรงงานในการผลิต แรงงานส่วนเกินนี้จะไม่ก่อให้เกิดผลผลิตเพิ่มขึ้น

## 2.4 ทฤษฎีเกี่ยวกับการว่างงาน

(อ้างในคู่มือเตรียมสอบเข้าศึกษาต่อปริญญาโทเศรษฐศาสตร์ โดยอาจารย์จรรัฐ หาญกิจเจริญ อาจารย์วิชัย ฉันทวณิชย์ สถาบันบัณฑิตพัฒนบริหารศาสตร์, 2538 หน้า 275-281 ได้กล่าวไว้ดังนี้

ทฤษฎีทางเศรษฐศาสตร์ ที่อธิบายเกี่ยวกับการมีงานทำ หรือ การว่าจ้างงาน (Employment) 2 คำนี้ ต่างมีความหมายเช่นเดียวกัน คือ การที่บุคคลซึ่งอยู่ในวัยทำงาน มีความสามารถที่จะทำงาน และต้องการทำงานได้รับการว่าจ้างให้ทำงาน จะมาเกี่ยวพันกับการว่างงาน เพราะความแตกต่างระหว่างจำนวนแรงงานที่ประเทศมีอยู่ ซึ่งเรียกว่า กำลังแรงงาน (Labour Force) และจำนวนแรงงานที่มีงานทำก็คือจำนวนแรงงานที่ว่างงาน (Unemployed)

ความหมายของ การจ้างงานเต็มที่ (Full Employment) ง่ายที่สุด หมายถึง สถานการณ์ในระบบเศรษฐกิจที่ไม่มีการว่างงานโดยไม่สมัครใจ (Involuntary Unemployment) เกิดขึ้นเลย การว่างงานโดยไม่สมัครใจ หมายถึง การที่บุคคลมีความสามารถที่จะทำงานและต้องการที่จะทำงาน ณ ระดับค่าแรงที่ปรากฏแต่ไม่มีงานทำ การว่าจ้างทำงานเต็มที่ มิได้หมายถึงว่ากำลังแรงงานทั้งหมดต้องมีการจ้างงานถึงแม้ว่าจะยังมีการว่างงานอยู่ แต่ถ้าเป็นว่างงานโดยสมัครใจ (Voluntary Unemployment) หรือการว่างงานชั่วคราว (Frictional Unemployment) ก็จะไม่ถือว่าเป็นระบบเศรษฐกิจนั้นมีการจ้างงานเต็มที่ ตัวอย่างของการว่างงานโดยสมัครใจ เช่น คนงานสมัครใจหยุดทำงานเพื่อเรียกร้องค่าแรงเพิ่มขึ้น หรือนาย ก ไม่ยินดีที่จะทำงานทั้ง ๆ ที่มีงานให้ทำ เพราะนาย ก เห็นว่าการทำงานชนิดนั้นทำให้เกิดโรคหรือฐานะทางสังคมของเขาด้อยไป ส่วนตัวอย่างของการว่างงานชั่วคราว เช่น คนงานกำลังอยู่ระหว่างโยกย้ายงานหรือโยกย้ายอาชีพ หรือ กำลังอยู่ระหว่างการรอเพื่อบรรจุเข้าทำงานในแหล่งงานใหม่หรืออาชีพใหม่

ความเห็นเกี่ยวกับการกำหนดระดับการว่าจ้างทำงานนี้แบ่งตามความเห็นของนักเศรษฐศาสตร์คลาสสิก ได้ให้ความเห็นว่า

ทฤษฎีการว่าจ้างทำงานของนักเศรษฐศาสตร์คลาสสิก นักเศรษฐศาสตร์คลาสสิกมีความเห็นว่า ระดับการว่าจ้างทำงานถูกกำหนดโดยอุปสงค์แรงงาน (Demand of Labour) และอุปทานแรงงาน (Supply of Labour) และระดับการว่าจ้างทำงานมีความสัมพันธ์โดยตรงกับผลผลิต กล่าวคือถ้าระดับการว่าจ้างทำงานเพิ่มสูงขึ้น ผลผลิตจะเพิ่มสูงขึ้นด้วย หรือถ้าระดับการว่าจ้างทำงานลดลง ผลผลิตจะลดลงด้วย หรือถ้าระดับการว่าจ้างทำงานคงที่ผลผลิตจะคงที่ด้วยในทฤษฎีของนักเศรษฐศาสตร์คลาสสิก ระดับของผลผลิต ขึ้นอยู่กับระดับการว่าจ้างทำงานเท่านั้น



อุปสงค์แรงงาน นักเศรษฐศาสตร์คลาสสิกมีความเชื่อว่า อุปสงค์แรงงานมีความสัมพันธ์ในทางกลับกันกับค่าแรงที่แท้จริง (Real Wage) กล่าวคือ ถ้าค่าแรงที่แท้จริงสูง ผู้ผลิตจะมีอุปสงค์แรงงานต่ำแต่ถ้าค่าแรงที่แท้จริงต่ำ ผู้ผลิตจะมีอุปสงค์แรงงานสูง

อุปทานแรงงาน นักเศรษฐศาสตร์เชื่อว่า อุปทานของแรงงานมีความสัมพันธ์กับค่าแรงที่แท้จริงแต่ความสัมพันธ์เป็นไปในทางเดียวกัน นั่นคือ ถ้าค่าแรงที่แท้จริงเพิ่มสูงขึ้น คนงานจะเสนอดนเข้าทำงานเป็นจำนวนมากขึ้น แต่ถ้าค่าแรงที่แท้จริงลดต่ำลงคนงานก็จะเสนอดนเข้าทำงานเป็นจำนวนน้อยลง

ระดับการว่าจ้างทำงานดุลยภาพ (The Equilibrium Level of Employment) ระดับการว่าจ้างทำงานและระดับค่าแรงที่แท้จริงจะถูกกำหนดโดยจุดตัดของเส้นอุปสงค์แรงงานและอุปทานของแรงงาน

ในทฤษฎีของนักเศรษฐศาสตร์คลาสสิก ระดับการว่าจ้างทำงานดุลยภาพที่ถูกกำหนดโดยอุปสงค์แรงงานและอุปทานของแรงงานนี้ เป็นระดับการว่าจ้างทำงานเต็มที่ (Full Employment) ถ้ามีการว่างงานเกิดขึ้น (นอกเหนือจากการว่างงานชั่วคราวแล้ว) การว่างงานนั้นจะเป็นการว่างงานโดยสมัครใจทั้งสิ้น และมีความเชื่อว่าในระบบเศรษฐกิจหนึ่ง ๆ อุปสงค์รวมย่อมเท่ากับอุปทานรวมอยู่เสมอซึ่งอธิบายได้ด้วยกฎของซาย (Say's Law) ซึ่งกล่าวย่อ ๆ ได้ว่า อุปทานก่อให้เกิดอุปสงค์ (Supply Creates its Own Demand)

สรุปทฤษฎีการว่าจ้างทำงานของนักเศรษฐศาสตร์คลาสสิก ระดับการว่าจ้างทำงานถูกกำหนดขึ้นโดยอุปสงค์และอุปทานของแรงงาน ซึ่งทั้งอุปสงค์และอุปทานของแรงงาน ต่างมีความสัมพันธ์กับค่าแรงที่แท้จริง ระดับการว่าจ้างทำงานดุลยภาพอยู่ ณ ระดับที่อุปสงค์แรงงานเท่ากับอุปทานของแรงงานและ ณ ระดับการว่าจ้างทำงานดุลยภาพนี้เป็นระดับที่มีการว่าจ้างทำงานเต็มที่เสมอตามกฎของซาย นอกจากนี้เนื่องจากระดับผลผลิตขึ้นอยู่กับการว่าจ้างทำงานเท่านั้น ดังนั้นเมื่อระบบเศรษฐกิจอยู่ในภาวะการว่าจ้างทำงานเต็มที่เสมอ ระดับผลผลิตจึงเป็นระดับผลผลิตที่มากที่สุดและคงที่ด้วย

## 2.5 งานวิจัยที่เกี่ยวข้อง

(อ้างในสำนักงานสถิติแห่งชาติ, 2541 รายงานเรื่อง “ผลกระทบของภาวะวิกฤตทางเศรษฐกิจที่มีต่อภาวะการจ้างงาน การว่างงาน และการเคลื่อนย้ายแรงงาน” ได้ทำการศึกษาถึงผลกระทบของวิกฤตเศรษฐกิจที่มีต่อภาวะการจ้างงานของประชากร ซึ่งรวมถึงการเปลี่ยนแปลงโครงสร้างการทำงานในภาคการผลิตต่าง ๆ การว่างงาน การเปลี่ยนอาชีพ การมีรายได้ลดลงและการเคลื่อนย้ายแรงงาน โดยทำการศึกษาในช่วงเดือนกุมภาพันธ์ 2541 การศึกษาถึงผลกระทบดังกล่าวเน้นช่วงศึกษาตั้งแต่เดือนมกราคม 2540 ถึง 31 มกราคม 2541

ผลการศึกษาพบว่า ผู้ว่างงานทั่วราชอาณาจักรในเดือนกุมภาพันธ์ 2541 มี 1.48 ล้านคนซึ่งสูงเกินกว่า 2 เท่าของผู้ว่างงานในเวลาเดียวกันของปี 2540 ภาวะเศรษฐกิจถดถอย มีผลทำให้การจ้างงานสาขาการผลิตลดลง โดยเฉพาะสาขาการก่อสร้าง สาขาอุตสาหกรรมหัตถกรรม มีบางสาขาการผลิตที่เพิ่มเล็กน้อย เช่น สาขาบริการและสาขาพาณิชยกรรม ซึ่งส่วนหนึ่งอาจเป็นการเคลื่อนย้าย จากการทำงานในระบบเข้าสู่การทำงานนอกระบบเพื่อความอยู่รอด ผู้มีงานทำมีการเปลี่ยนงานประมาณ ร้อยละ 43.0 เนื่องจากปิดกิจการ ถูกให้ออกหรือออกเองเพราะถูกลดค่าจ้าง/ สวัสดิการ หรือการเสร็จสิ้นงานในโครงการต้องย้ายไปทำงานในโครงการอื่น ผู้ว่างงานส่วนใหญ่อยู่ในชนบท ผู้ว่างงานที่เคยทำงานมาก่อนในเดือนกุมภาพันธ์ 2541 ส่วนใหญ่ (ร้อยละ 73) เป็นผู้จบการศึกษาไม่เกินระดับประถมศึกษา ถูกจ้างของทุกสาขาการผลิตที่ถูกเลิกจ้าง มีเพียงประมาณร้อยละ 17.0 ที่ได้รับเงินชดเชยและส่วนใหญ่ได้รับเงินชดเชยเพียง 1 – 3 เดือน ผู้ว่างงานส่วนหนึ่งย้ายถิ่นกลับภูมิลำเนาเดิม โดยเฉพาะมีการเคลื่อนย้ายแรงงานจากกรุงเทพมหานครกลับสู่ภาคตะวันออกเฉียงเหนือ

(อ้างในกรมการจัดหางาน 2540 งานวิจัยเรื่องภาวะการมีงานทำและการว่างงาน) พบว่าจากการศึกษากลุ่มตัวอย่าง จำนวน 1,382 คน ซึ่งเป็นผู้มีงานทำ งานที่ทำเป็นงานภาคเกษตรกรรมเป็นหลัก ขณะเดียวกันก็ทำงานรับจ้างและทำงานเป็นอาชีพเสริมด้วย โดยมีชั่วโมงการทำงานมากกว่า 35 ชั่วโมง ต่อสัปดาห์ ผู้ที่มีงานทำร้อยละ 34.9 เคยเปลี่ยนงานด้วยสาเหตุเกี่ยวกับลักษณะงานและรายได้ ร้อยละ 33.3 ต้องการเปลี่ยนงานโดยคาดหวังว่าจะได้งานทำที่ดีกว่าทั้งลักษณะงาน รายได้ และเป็นงานที่อยู่ในท้องถิ่นของตน สำหรับการว่างงาน เพศหญิงจะว่างงานนานกว่าเพศชาย การลงทุนเพื่อการมีงานทำโดยการหางานจากหนังสือพิมพ์แต่ไม่ประสบผลสำเร็จ เนื่องจากที่รับสมัครส่วนใหญ่อยู่ในกรุงเทพมหานครและสิ่งที่ต้องการจากรัฐคือต้องการให้แนะแนวการประกอบอาชีพให้

(อ้างในไพศาล พฤติพร 2543 รายงานการวิจัยเรื่องการส่งเสริมการมีงานทำเพื่อความมั่นคงของชาติ) ได้ทำการศึกษาและทำการวิเคราะห์สถานการณ์การทำงานและการว่างงานในประเทศ พบข้อเท็จจริงบางประการเกี่ยวกับการว่างงานในประเทศไทย ในเรื่องต่างๆ ดังนี้

การว่างงานตามฤดูกาล (Seasonal Unemployment) จากผลการสำรวจภาวะการทำงานของประชากรของสำนักงานสถิติแห่งชาติ รอบ 1 (ก.พ.) ซึ่งเป็นช่วงฤดูแล้ง จะมีกำลังแรงงานที่รอฤดูกาลจำนวนมาก โดยในปี 2538 มีถึง 1.57 ล้านคน และลดลงมากถึง 1.16 ล้านคน และ 1.04 ล้านคน ในปี 2539 และ 2540 ตามลำดับ ต่อมาในปี 2541 ได้เพิ่มขึ้นเป็น 1.25 ล้านคน เนื่องจากผู้ที่ถูกเลิกจ้างจากภาคเกษตร (Non-Agricultural Sector) อพยพกลับมาทำงานในภาคเกษตรเพิ่มขึ้นและเมื่อเศรษฐกิจเริ่มฟื้นตัวในปี 2542 กำลังแรงงานส่วนหนึ่งก็อพยพกลับทำงานภาคเกษตรเหมือนเดิม จึงทำให้ผู้รอฤดูกาลเกษตรลดลงไปเหลือ 1.07 ล้านคน ในปี 2542 สำหรับผู้ที่รอฤดูกาลเกษตรในรอบที่ 3 (ธ.ค.) ลดลงอย่างชัดเจนเมื่อเปรียบเทียบกับรอบที่ 1

(ก.พ.) เนื่องจากเป็นช่วงฤดูฝนและเป็นช่วงฤดูกาลเกษตร โดยมีผู้ว่างงานตามฤดูกาล 52,000 คน ในปี 2538 และในปี 2542 ก็มีเพียง 137,000 คน ผู้ว่างงานตามฤดูกาลโดยเฉลี่ยระหว่างปี 2538 – 2542 มีแนวโน้มลดลงโดยเฉลี่ยสูงสุดในปี 2538 จำนวน 811,000 คน และลดลงเหลือ 604,000คน ในปี 2542

การว่างงานแบบไม่เปิดเผยมีมากกว่าการว่างงานแบบเปิดเผย กล่าวคือสัดส่วนของผู้ว่างงานที่ออกหางานทำหรือที่เรียกว่า ผู้ว่างงานแบบเปิดเผย (Open Unemployment) จะมีน้อยกว่าผู้ว่างงานที่ไม่หางานทำแต่พร้อมที่จะทำงาน (Discourage Workers) เช่นในปี 2538 ผู้ว่างงานรวม 551,000 คน เป็นผู้ว่างงานแบบเปิดเผยเพียง 135,000 คน หรือร้อยละ 24.50 ของผู้ว่างงาน โดยมีผู้ว่างงานที่ไม่หางานทำแต่พร้อมที่จะทำงาน (ผู้ว่างงานแบบไม่เปิดเผย) จำนวน 416,000 คน หรือร้อยละ 75.50 และ ในปี 2542 ซึ่งมีผู้ว่างงาน รวม 1.35 ล้านคน เป็นผู้ว่างงานแบบเปิดเผย จำนวน 401,000 คน หรือร้อยละ 29.68 และเป็นผู้ว่างงานแบบไม่เปิดเผยจำนวน 950,000 คน หรือร้อยละ 70.32 ของผู้ว่างงานทั้งหมด

สำหรับผู้ว่างงานที่ไม่ออกหางานทำแต่พร้อมที่จะทำงานนั้น ส่วนใหญ่จะอยู่นอกเขตเทศบาล มีอายุระหว่าง 15-29 ปี มีการศึกษาอยู่ในระดับประถมศึกษาตอนปลาย ประถมศึกษาตอนต้น และมัธยมศึกษาตอนต้นตามลำดับ (สำนักงานสถิติแห่งชาติ 2542 : 7.-14) สาเหตุที่ผู้ว่างงานกลุ่มนี้ไม่ออกหางานทำ อาจจะเนื่องมาจากไม่ได้รับข่าวสารข้อมูลเกี่ยวกับอาชีพและตลาดแรงงาน หรือคิดว่าออกไปหางานทำก็คงไม่มีงานให้ทำ นอกจากนี้ อาจเกิดจากความยากจนหรือเข้าไม่ถึงบริการต่าง ๆ ของรัฐและเอกชน

### บทที่ 3

## โครงสร้างกำลังแรงงานและการมีงานทำ สถานการณ์ตลาดแรงงานจังหวัดสุโขทัย อัตราค่าจ้างขั้นต่ำ การพัฒนาฝีมือแรงงาน จำนวนสถานประกอบการและจำนวนลูกจ้าง การประกันสังคม ความต้องการจ้างแรงงานต่างด้าว

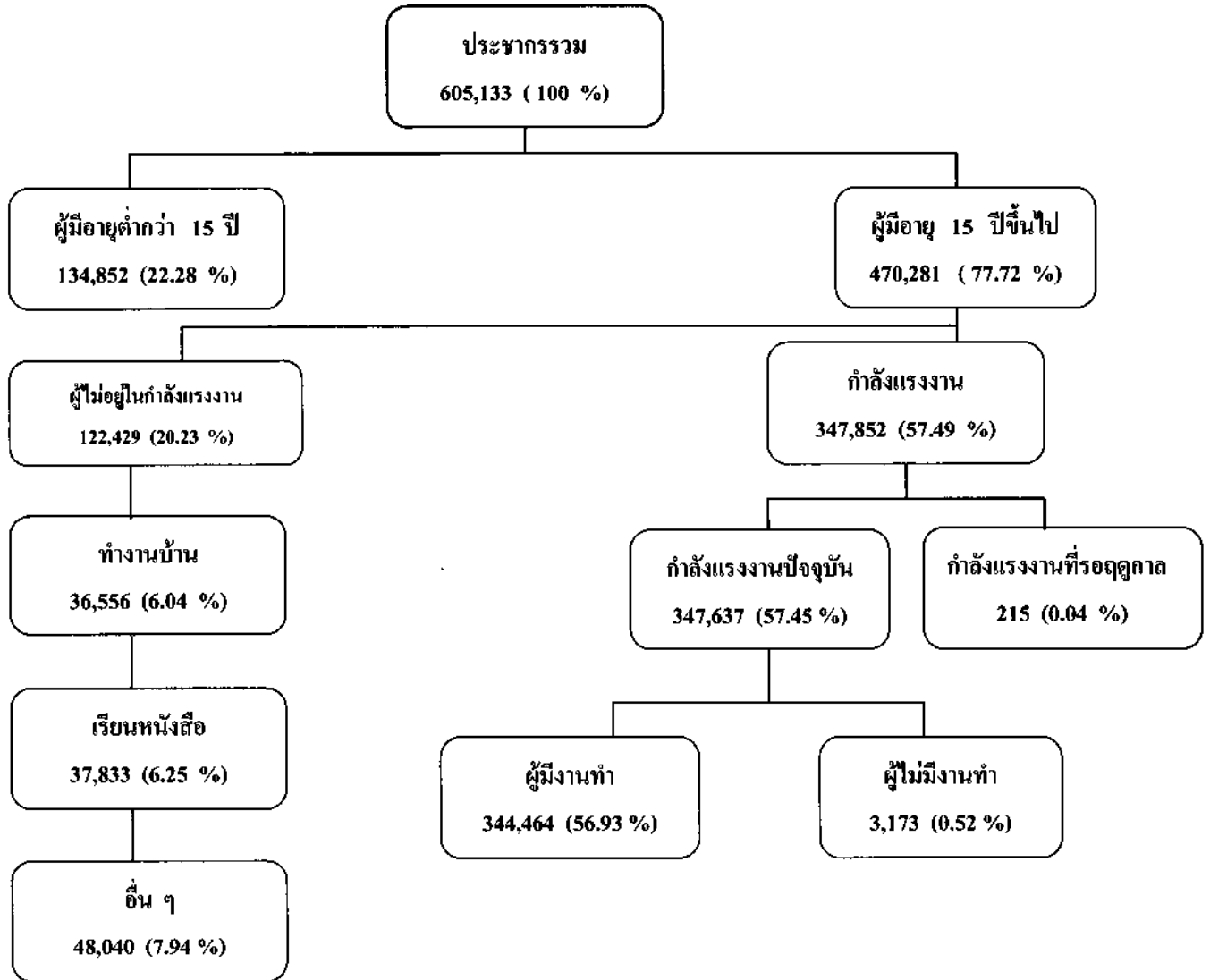
### โครงสร้างกำลังแรงงานและการมีงานทำ

โครงสร้างประชากรในเชิงแรงงานสามารถแบ่งออกได้เป็น 2 กลุ่มใหญ่ ๆ คือ ผู้ที่อยู่ในกำลังแรงงาน (Persons in Labour Force) ที่สำนักงานสถิติแห่งชาติทำการสำรวจปัจจุบันจะมีอายุ 15 ปีขึ้นไป ซึ่งเป็นผู้มีงานทำอยู่แล้ว หรือเป็นผู้ว่างงาน ส่วนอีกกลุ่มหนึ่ง ได้แก่ ผู้ไม่อยู่ในกำลังแรงงาน (Out-of-the Labour Force) ประกอบด้วยผู้มีอายุน้อยกว่า 15 ปี หรือมากกว่า 60 ปี ซึ่งเป็นผู้ทำงานบ้าน เรียนหนังสือ และอื่น ๆ เช่น ผู้พิการหรือทุพพลภาพ พระภิกษุ สามเณร นักโทษ เป็นต้น

จากผลการสำรวจภาวะการมีงานทำของประชากรของสำนักงานสถิติแห่งชาติ ช่วงเดือนตุลาคม - ธันวาคม 2547 จังหวัดสุโขทัย มีผู้อยู่ในกำลังแรงงาน รวม 347,852 คน แยกเป็นผู้มีงานทำจำนวน 344,464 คน คิดเป็นอัตราร้อยละ 99.03 ของผู้อยู่ในกำลังแรงงาน และผู้ว่างงาน จำนวน 3,173 คน อัตราการว่างงาน ร้อยละ 0.91 ของผู้อยู่ในกำลังแรงงาน

- ประชากร	605,133	คน
- ผู้มีอายุต่ำกว่า 15 ปี	134,852	คน
- ผู้มีอายุ 15 ปีขึ้นไป	470,281	คน
ผู้อยู่ในกำลังแรงงาน	347,852	คน
- ผู้มีงานทำ	344,464	คน
- ผู้ไม่มีงานทำ	3,173	คน
- ผู้ที่รอฤดูกาล	215	คน
ผู้ไม่อยู่ในกำลังแรงงาน	122,429	คน
(ทำงานบ้าน เรียนหนังสือและอื่น ๆ)		

โครงสร้างกำลังแรงงานและการมีงานทำจังหวัดสุโขทัย  
จากการสำรวจ (ช่วงเดือนตุลาคม - ธันวาคม 2547) ของสำนักงานสถิติแห่งชาติ



แผนภาพที่ 1 โครงสร้างกำลังแรงงานและการมีงานทำของจังหวัดสุโขทัย

ตามที่กล่าวข้างต้น ในเรื่องโครงสร้างประชากรและกำลังแรงงาน ซึ่งโครงสร้างประชากรจะประกอบไปด้วย 2 กลุ่ม ใหญ่ ๆ กำลังแรงงานเป็นส่วนหนึ่งของโครงสร้างประชากร ซึ่งสำนักงานสถิติแห่งชาติได้ทำการสำรวจกำลังแรงงาน ผู้มีงานทำ จำแนกตามอาชีพ ตามอุตสาหกรรม ตามระดับการศึกษา ดังนี้

**ผู้มีงานทำจำแนกตามอาชีพ**

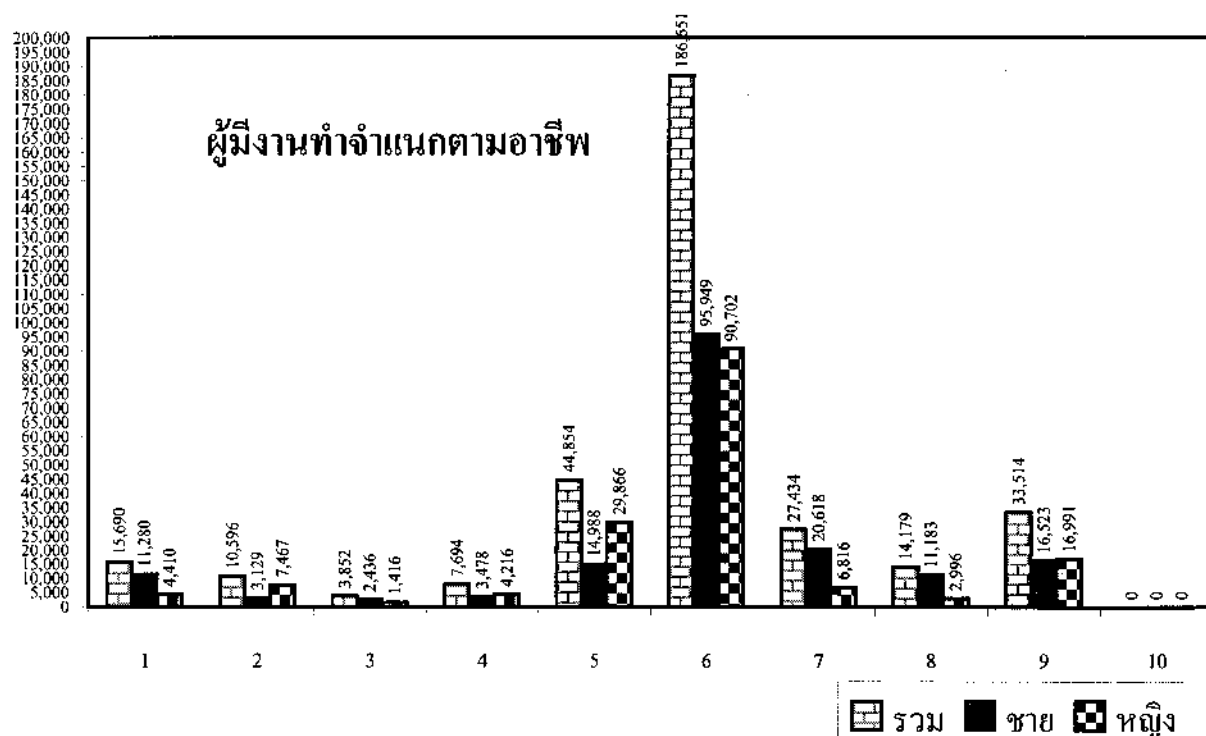
ประชากรของจังหวัดสุโขทัย ที่มีงานทำ จำนวน 344,464 คน เป็นชายประมาณ 179,584 คน และหญิงประมาณ 164,880 คน สำหรับอาชีพของผู้มีงานทำ ประมาณครึ่งหนึ่งคือประมาณ 186,651 คน หรือคิดเป็นร้อยละ 54.18 ของผู้มีงานทำเป็นผู้ปฏิบัติงานที่มีฝีมือในด้านการเกษตรและการประมง รองลงมา คือ พนักงานบริการและพนักงานในร้านค้าและตลาด ซึ่งมี

ประมาณ 44,854 คน คิดเป็นร้อยละ 13.02 ส่วนผู้ปฏิบัติงานอาชีพขั้นพื้นฐานต่าง ๆ ในด้านการขายและการให้บริการ มีประมาณ 33,514 คน คิดเป็นร้อยละ 9.73 นอกนั้นประกอบอาชีพอื่น ๆ เช่น ผู้ปฏิบัติงานด้านความสามารถทางฝีมือ และธุรกิจการค้าที่เกี่ยวข้อง ซึ่งมีสัดส่วนไม่มากนัก คือ อยู่ระหว่างร้อยละ 1.12 - 7.96 ของผู้มีงานทำทั้งหมด

ตารางที่ 3.1 ตารางผู้มีงานทำจำแนกตามอาชีพ

หมวดอาชีพ	จำนวน		
	รวม	ชาย	หญิง
ยอดรวม	344,464	179,584	164,880
1. ผู้บัญญัติกฎหมาย ข้าราชการระดับอาวุโสและผู้จัดการ	15,690	11,280	4,410
2. ผู้ประกอบวิชาชีพด้านต่าง ๆ	10,596	3,129	7,467
3. ผู้ประกอบวิชาชีพด้านเทคนิคสาขาต่าง ๆ และอาชีพที่เกี่ยวข้อง	3,852	2,436	1,416
4. เสมียน	7,694	3,478	4,216
5. พนักงานบริการและพนักงานในร้านค้าและตลาด	44,854	14,988	29,866
6. ผู้ปฏิบัติงานที่มีฝีมือในด้านการเกษตรและการประมง	186,651	95,949	90,702
7. ผู้ปฏิบัติงานด้านความสามารถทางฝีมือและธุรกิจอื่น ๆ ที่เกี่ยวข้อง	27,434	20,618	6,816
8. ผู้ปฏิบัติงานโรงงานและเครื่องจักรและผู้ปฏิบัติงานด้านการประกอบการ	14,179	11,183	2,996
9. อาชีพขั้นพื้นฐานต่าง ๆ ในด้านการขายและการให้บริการ	33,514	16,523	16,991
10. คนงานซึ่งมิได้จำแนกไว้ในหมวดอื่น	0	0	0

ที่มา : ผลจากการสำรวจภาวะการทำงานของประชากรของสำนักงานสถิติแห่งชาติ (ตุลาคม - ธันวาคม 2547)



แผนภาพที่ 2 ผู้มีงานทำจำแนกตามอาชีพ

ที่มา : ผลจากการสำรวจภาวะการทำงานของประชากรของสำนักงานสถิติแห่งชาติ (ตุลาคม - ธันวาคม 2547)

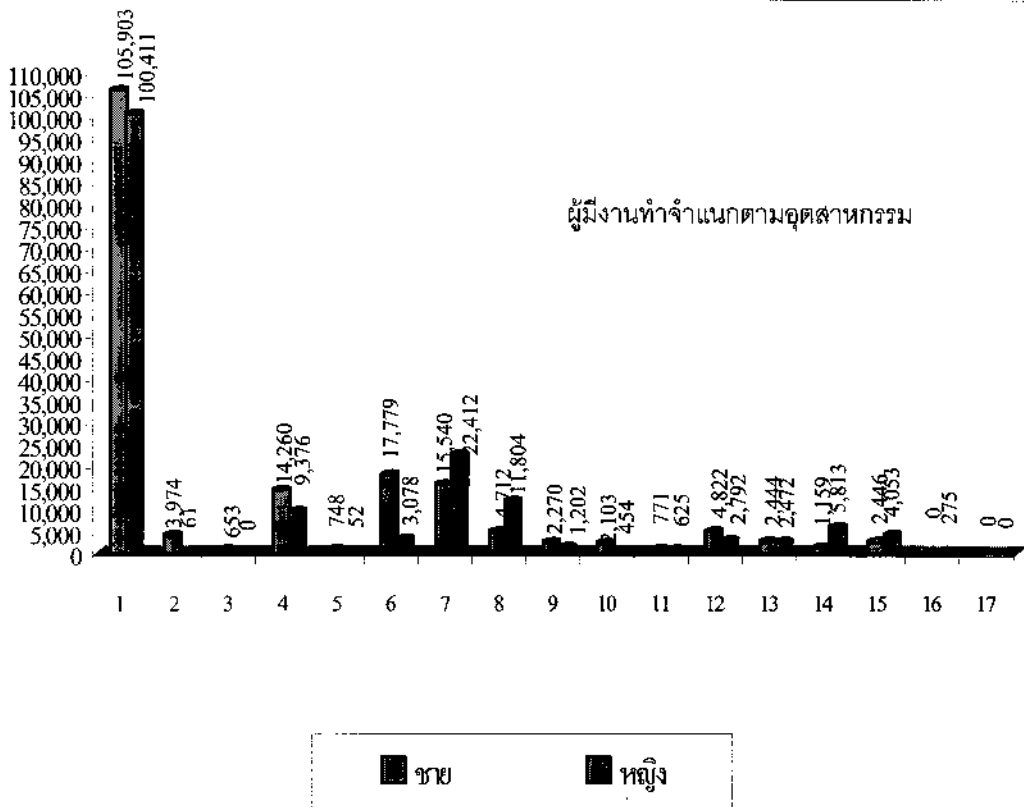
**ผู้ปฏิบัติงานทำจำแนกตามประเภทอุตสาหกรรม**

ผู้ปฏิบัติงานทำจำแนกตามประเภทอุตสาหกรรมหรือลักษณะของการประกอบกิจการของผู้ปฏิบัติงานในเชิงเศรษฐกิจส่วนใหญ่เป็นผู้ปฏิบัติงานทำในสาขาเกษตรกรรม การล่าสัตว์และการป่าไม้ มีประมาณ 206,314 คน หรือคิดเป็นร้อยละ 59.89 ของผู้ปฏิบัติงาน รองลงมาคือผู้ทำงานในสาขาการขายส่งการขายปลีก มีประมาณ 37,952 คน หรือคิดเป็นร้อยละ 11.02 รองลงมาเป็นสาขาการผลิต มีประมาณ 23,636 คน ซึ่งคิดเป็นร้อยละ 6.86 ส่วนที่เหลือกระจายอยู่ในอุตสาหกรรมประเภทอื่น ๆ ซึ่งมีไม่มากนัก

**ตารางที่ 3.2 ตารางผู้ปฏิบัติงานทำจำแนกตามประเภทอุตสาหกรรม**

หมวดอุตสาหกรรม	จำนวน		
	รวม	ชาย	หญิง
<b>ยอดรวม</b>	<b>344,464</b>	<b>179,584</b>	<b>164,880</b>
1. เกษตรกรรม การล่าสัตว์และการป่าไม้	206,314	105,903	100,411
2. การประมง	4,035	3,974	61
3. การทำเหมืองแร่และเหมืองหิน	653	653	0
4. การผลิต	23,636	14,260	9,376
5. การไฟฟ้า ก๊าซและการประปา	800	748	52
6. การก่อสร้าง	20,857	17,779	3,078
7. การขายส่ง ขายปลีก การซ่อมแซม ยานยนต์	37,952	15,540	22,412
8. โรงแรมและภัตตาคาร	16,516	4,712	11,804
9. การขนส่ง สถานที่เก็บสินค้าและการคมนาคม	3,472	2,270	1,202
10. การเป็นสื่อกลางทางการเงิน	2,557	2,103	454
11. กิจการด้านอสังหาริมทรัพย์ การให้เช่าและกิจกรรมทางธุรกิจ	1,396	771	625
12. การบริหารราชการและการป้องกันประเทศรวมทั้งการประกันสังคม	7,614	4,822	2,792
13. การศึกษา	4,916	2,444	2,472
14. งานด้านสุขภาพและงานสังคมสงเคราะห์	6,972	1,159	5,813
15. กิจกรรมด้านบริการชุมชน สังคมและการบริการส่วนบุคคลอื่น ๆ	6,499	2,446	4,053
16. ลูกจ้างในครัวเรือนส่วนบุคคล	275	0	275
17. องค์กรระหว่างประเทศและองค์กรต่างประเทศอื่น ๆ และสมาชิก	0	0	0

ที่มา : ผลจากการสำรวจภาวะการทำงานของประชากรของสำนักงานสถิติแห่งชาติ ( ตุลาคม - ธันวาคม 2547)



แผนภาพที่ 3 ผู้ปฏิบัติงานทำจำแนกตามประเภทอุตสาหกรรม

ที่มา : ผลการสำรวจภาวะการทำงานของประชากรของสำนักงานสถิติแห่งชาติ (ตุลาคม-ธันวาคม 2547)

### ผู้ปฏิบัติงานทำจำแนกตามระดับการศึกษา

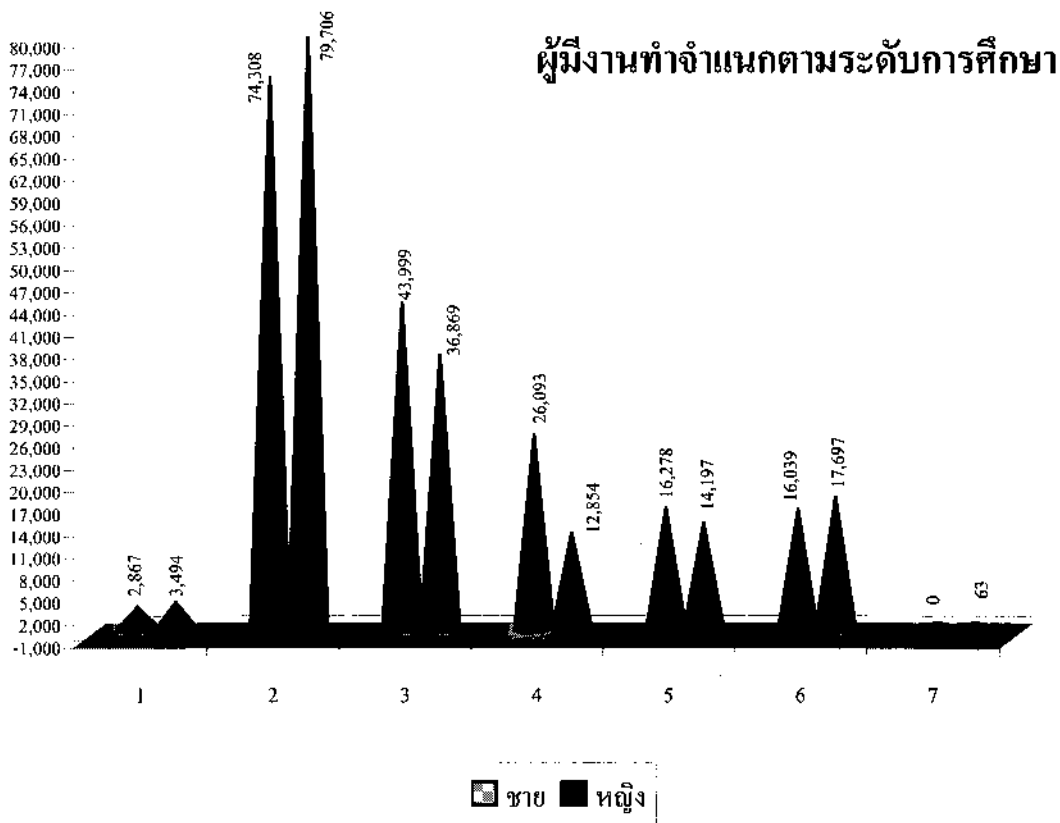
ผู้ปฏิบัติงาน มีระดับการศึกษาต่ำกว่าประถมศึกษา จำนวน 154,014 คน หรือคิดเป็นร้อยละ 44.71 ของผู้ปฏิบัติงาน รองลงมาคือระดับประถมศึกษา 80,868 คน หรือคิดเป็นร้อยละ 23.48 ของผู้ปฏิบัติงาน รองลงมาคือระดับมัธยมศึกษาตอนต้น จำนวน 38,947 คน หรือคิดเป็นร้อยละ 11.31 ของผู้ปฏิบัติงาน ส่วนที่เหลือเป็นผู้สำเร็จการศึกษาในระดับต่าง ๆ ซึ่งมีสัดส่วนไม่มากนัก คือ อยู่ระหว่าง ร้อยละ 0.02 - 5.90 ของผู้ปฏิบัติงานทั้งหมด



ตารางที่ 3.3 ตารางผู้ปฏิบัติงานทำจำแนกตามประเภทการศึกษา

ระดับการศึกษา	จำนวน		
	รวม	ชาย	หญิง
ยอดรวม	344,464	179,584	164,880
1. ไม่มีการศึกษา	6,361	2,867	3,494
2. ต่ำกว่าประถมศึกษา	154,014	74,308	79,706
3. ประถมศึกษา	80,868	43,999	36,869
4. มัธยมศึกษาตอนต้น	38,947	26,093	12,854
5. มัธยมศึกษาตอนปลาย	30,475	16,278	14,197
6. มหาวิทยาลัย	33,736	16,039	17,697
7. อื่น ๆ	63	0	63

ที่มา : ผลจากการสำรวจภาวะการทำงานของประชากรของสำนักงานสถิติแห่งชาติ (ตุลาคม-ธันวาคม 2547)



แผนภาพที่ 4 ผู้ปฏิบัติงานทำจำแนกตามระดับการศึกษา

ที่มา : ผลจากการสำรวจภาวะการทำงานของประชากรของสำนักงานสถิติแห่งชาติ (ตุลาคม - ธันวาคม 2547)

## สถานการณ์ตลาดแรงงานจังหวัดสุโขทัย

สรุปสถานการณ์ความต้องการแรงงาน ผู้สนใจสมัครงานและการบรรจุงานที่แจ้งผ่านสำนักงานจัดหางานจังหวัดสุโขทัย ในช่วงเดือนตุลาคม - ธันวาคม 2547 ได้ดังนี้

นายจ้างแจ้งความต้องการแรงงาน 1,079 อัตรา ผู้สมัครงาน จำนวน 329 คน และมี การบรรจุงาน 271 คน คิดเป็นร้อยละ 25.12 ของความต้องการแรงงานทั้งหมดหรือร้อยละ 82.37 ของผู้สมัครงานทั้งหมด เมื่อเทียบกับไตรมาสก่อนจะเห็นได้ว่าตำแหน่งงานว่างเพิ่มขึ้นจากไตรมาสก่อน คิดเป็นร้อยละ 477.01 ส่วนผู้สมัครงานลดลงจากไตรมาสก่อน คิดเป็นร้อยละ 22.04 การบรรจุงานเพิ่มขึ้นจากไตรมาสก่อน คิดเป็นร้อยละ 59.41

### ตารางที่ 3.4 ตารางเปรียบเทียบการเปลี่ยนแปลงความต้องการแรงงาน/ผู้สมัครงาน/การบรรจุงาน ระหว่างไตรมาสที่ 4 ปีงบประมาณ 2547 และไตรมาสที่ 1 ปีงบประมาณ 2548

รายการ	ไตรมาส 4 ปีงบประมาณ2547	ไตรมาส 1 ปีงบประมาณ2548	อัตราการ เปลี่ยนแปลง	ร้อยละ
1. ความต้องการแรงงาน (อัตรา)	187	1,079	892	477.01
2. ผู้สมัครงาน (คน)	422	329	-93	22.04
3. การบรรจุงาน (คน)	170	271	101	59.41

ที่มา : รายงานผลการปฏิบัติงานของสำนักงานจัดหางานจังหวัดสุโขทัย ( ตุลาคม – ธันวาคม 2547)

### ความต้องการด้านแรงงานไตรมาสที่ 1 ปีงบประมาณ 2548

นายจ้างแจ้งความต้องการแรงงานผ่านสำนักงานจัดหางานจังหวัด จำนวน 1,079 อัตรา อาชีพที่มีความต้องการแรงงานมาก คือ อาชีพขั้นพื้นฐานต่างๆ ในด้านการขายบริการ จำนวน 578 อัตรา (ร้อยละ 53.57 ของตำแหน่งงานว่างทั้งหมด) รองลงมา คือ พนักงานบริการและพนักงานร้านค้าตลาด จำนวน 144 อัตรา (ร้อยละ 13.35) จำแนกตามประเภทอุตสาหกรรมที่ต้องการแรงงานมากที่สุด คือ การผลิต จำนวน 722 อัตรา (ร้อยละ 66.91 ของตำแหน่งงานว่างทั้งหมด) โดยส่วนใหญ่ความต้องการแรงงานด้านอาชีพและอุตสาหกรรม มีความต้องการแรงงานวุฒิการศึกษาระดับมัธยมศึกษาและเป็น ผู้ที่มีช่วงอายุ 18 - 24 ปี

### ผู้สมัครงานไตรมาสที่ 1 ปีงบประมาณ 2548

ผู้สมัครงาน จำนวน 329 คน ประเภทอาชีพที่มีผู้สมัครงานมากที่สุด คือ อาชีพขั้นพื้นฐาน ต่างๆ ในด้านการขายบริการ จำนวน 106 คน (ร้อยละ 32.22 ของผู้สมัครงานทั้งหมด) รองลงมา คือ อาชีพผู้ปฏิบัติงานด้านความสามารถทางฝีมือธุรกิจ จำนวน 50 คน (ร้อยละ 15.20) สำหรับวุฒิการศึกษาของผู้สมัครงานมากที่สุด คือ ระดับมัธยมศึกษาและเป็นผู้ที่มีช่วงอายุ 18 - 24 ปี

### การบรรจุไตรมาสที่ 1 ปีงบประมาณ 2548

มีการบรรจุงาน จำนวน 271 คน ประเภทอาชีพที่มีการบรรจุงานมากที่สุด คือ อาชีพขั้นพื้นฐานต่างๆ ในด้านการขายบริการ จำนวน 150 คน (ร้อยละ 55.35 ของการบรรจุงาน) รองลงมา คือ อาชีพผู้ปฏิบัติงานด้านความสามารถทางฝีมือธุรกิจ จำนวน 34 คน (ร้อยละ 12.55) สำหรับวุฒิการศึกษาของผู้ได้รับการบรรจุงานมากที่สุด คือ ระดับมัธยมศึกษา และเป็นผู้ที่มีช่วงอายุ 25 - 29 ปี สำหรับประเภทอุตสาหกรรม งานที่ได้รับการบรรจุมากที่สุด คือ การผลิต จำนวน 213 คน (ร้อยละ 78.60 ของการบรรจุงาน) รองลงมา คือ เกษตรกรรม ลำไส้ตัว ป่าไม้ จำนวน 29 คน (ร้อยละ 10.70)

#### ตารางที่ 3.5 ตารางเปรียบเทียบตำแหน่งงานว่าง/ผู้สมัครงาน / การบรรจุงาน จำแนกตามอายุ

ประเภทอายุ	ไตรมาสที่ 4 (ก.ค. - ก.ย. 47)			ไตรมาสที่ 1 (ต.ค. - ธ.ค. 47)		
	ตำแหน่งงานว่าง (อัตรา)	ผู้สมัครงาน (คน)	การบรรจุงาน (คน)	ตำแหน่งงานว่าง (อัตรา)	ผู้สมัครงาน (คน)	การบรรจุงาน (คน)
ต่ำกว่า 15 ปี	0	0	0	0	0	0
อายุ 15 - 17 ปี	28	22	1	2	6	2
อายุ 18 - 24 ปี	87	206	95	219	105	65
อายุ 25 - 29 ปี	49	80	46	194	73	86
อายุ 30 - 39 ปี	19	77	23	151	89	72
อายุ 40 - 49 ปี	4	31	5	89	45	36
อายุ 50 - 59 ปี	0	6	0	54	10	9
อายุ 60 ปีขึ้นไป	0	0	0	0	1	1
อื่น ๆ ไม่ระบุ	0	0	0	370	0	0
<b>รวม</b>	<b>187</b>	<b>422</b>	<b>170</b>	<b>1,079</b>	<b>329</b>	<b>271</b>

ที่มา: รายงานผลการปฏิบัติงานของสำนักงานจัดหางานจังหวัดสุโขทัย (ตุลาคม - ธันวาคม 2547)

จากตารางที่ 3.5 เมื่อพิจารณา จากไตรมาสที่ 4 ปีงบประมาณ 2547 (ก.ค.-ก.ย.47) ตำแหน่งงานว่าง ผู้สมัครงาน การบรรจุงาน จำแนกตามอายุ ปรากฏว่ามีความต้องการแรงงาน อายุ 18-24 ปี มากที่สุดคือ 87 อัตรา เช่นเดียวกัน อายุ 18-24 ปี มีการสมัครงานและการบรรจุงาน มากที่สุด คือ 206 และ 95 คน ตามลำดับ สำหรับไตรมาส 1 ปีงบประมาณ 2548 (ต.ค.-ธ.ค.47) ความต้องการแรงงานอื่น ๆ ไม่ระบุไว้ 370 อัตรา มีผู้สมัครงาน อายุ 18-24 ปี มากที่สุด คือ 105 คน และมีการบรรจุงาน อายุ 25-29 ปี มากที่สุด คือ 86 คน

ตารางที่ 3.6 ตารางเปรียบเทียบตำแหน่งงานว่าง/ผู้สมัครงาน / การบรรจุงาน จำแนกตามวุฒิการศึกษา

ประเภทอายุ	ไตรมาสที่ 4 (ก.ค. - ก.ย. 47)			ไตรมาสที่ 1 (ต.ค. - ธ.ค. 47)		
	ตำแหน่งงานว่าง (อัตรา)	ผู้สมัครงาน (คน)	การบรรจุงาน (คน)	ตำแหน่งงานว่าง (อัตรา)	ผู้สมัครงาน (คน)	การบรรจุงาน (คน)
ประถมศึกษาและต่ำกว่า	41	66	10	174	103	90
มัธยมศึกษา	47	178	97	212	117	110
ปวช.	34	37	17	112	19	16
ปวส.	36	39	10	84	42	34
อนุปริญญา	10	0	0	43	1	0
ปริญญาตรี	19	102	36	85	47	21
ปริญญาโท	0	0	0	2	0	0
ปริญญาเอก	0	0	0	0	0	0
อื่น ๆ	0	0	0	367	0	0
<b>รวม</b>	<b>187</b>	<b>422</b>	<b>170</b>	<b>1,079</b>	<b>329</b>	<b>271</b>

ที่มา : รายงานผลการปฏิบัติงานของสำนักงานจัดหางานจังหวัดสุโขทัย (ตุลาคม - ธันวาคม 2547)

จากตาราง 3.6 เมื่อพิจารณาดำเนินงานว่าง ผู้สมัครงาน การบรรจุงาน จำแนกตามวุฒิการศึกษา จากไตรมาส 4 ปีงบประมาณ 2547 (ก.ค.-ก.ย.47) มีความต้องการแรงงานระดับมัธยมศึกษามากที่สุด คือ 47 อัตรา เช่นเดียวกันระดับมัธยมศึกษา มีการสมัครงานและการบรรจุงานมากที่สุด คือ 178 และ 97 คน ตามลำดับ สำหรับไตรมาส 1 ปีงบประมาณ 2548 (ต.ค.-ธ.ค.47) ความต้องการแรงงานอื่น ๆ ไม่ได้ระบุวุฒิการศึกษา 367 อัตรา ผู้สมัครงานและการบรรจุงาน ระดับมัธยมศึกษามากที่สุด คือ 117 และ 110 คน ตามลำดับ

ตารางที่ 3.7 ตารางเปรียบเทียบตำแหน่งงานว่าง/ การบรรจุงาน จำแนกตามประเภทอุตสาหกรรม

ประเภท	ไตรมาสที่ 4 (ก.ค. - ก.ย. 47)		ไตรมาสที่ 1 (ต.ค. - ธ.ค. 47)	
	ตำแหน่งงานว่าง (อัตรา)	การบรรจุงาน (คน)	ตำแหน่งงานว่าง (อัตรา)	การบรรจุงาน (คน)
เกษตรกรรม ล่าสัตว์ ป่าไม้	5	0	30	29
การประมง	0	3	0	0
การทำเหมืองแร่ เหมืองหิน	2	0	0	0
การผลิต	72	103	722	213
การไฟฟ้า ก๊าซและประปา	0	0	0	0
การก่อสร้าง	3	2	24	4
การขายส่ง การขายปลีก	47	26	119	9
โรงแรมและภัตตาคาร	18	3	28	3
การขนส่ง ที่เก็บสินค้า คมนาคม	7	1	25	4
การเป็นสื่อกลางทางการเงิน	4	1	13	0
อสังหาริมทรัพย์ การให้เช่า	7	6	55	6
การบริหารราชการและการ ป้องกันประเทศ	10	23	19	3
การศึกษา	2	0	34	0
งานด้านสุขภาพและสังคม สงเคราะห์	0	0	6	0
การบริการด้านชุมชน	5	1	0	0
ลูกจ้างในครัวเรือนส่วนบุคคล	5	1	4	0
องค์การระหว่างประเทศ	0	0	0	0
<b>รวม</b>	<b>187</b>	<b>170</b>	<b>1,079</b>	<b>271</b>

ที่มา: รายงานผลการปฏิบัติงานของสำนักงานจัดหางานจังหวัดสุโขทัย (ตุลาคม - ธันวาคม 2547)

จากตาราง 3.7 เมื่อพิจารณาตำแหน่งงานว่าง การบรรจุงาน จำแนกตามประเภทอุตสาหกรรม ไตรมาส 4 ปีงบประมาณ 2547 (ก.ค.-ก.ย.47) มีความต้องการแรงงานประเภทการผลิตมากที่สุด คือ 72 อัตรา และมีการบรรจุงานประเภทการผลิตมากที่สุดคือ 103 คน สำหรับไตรมาสที่ 1 ปีงบประมาณ 2548 (ต.ค.-ธ.ค.47) มีความต้องการแรงงานประเภทการผลิตมากที่สุดคือ 722 อัตรา และประเภทการผลิตเช่นเดียวกันที่มีการบรรจุงานมากที่สุด คือ 213 คน

ตารางที่ 3.8 ตารางเปรียบเทียบตำแหน่งงานว่าง/ ผู้สมัครงาน / การบรรจุงาน จำแนกตามอาชีพ

ประเภทอาชีพ	ไตรมาสที่ 4 (ก.ค. – ก.ย. 47)			ไตรมาสที่ 1 (ต.ค. – ธ.ค. 47)		
	ตำแหน่งงานว่าง (อัตรา)	ผู้สมัครงาน (คน)	การบรรจุงาน (คน)	ตำแหน่งงานว่าง (อัตรา)	ผู้สมัครงาน (คน)	การบรรจุงาน (คน)
ผู้บัญชาตติภพหมายข้าราชการระดับอาวุโส	4	7	0	6	4	7
ผู้ประกอบการด้านต่าง ๆ	21	28	5	52	19	2
ผู้ประกอบการวิชาชีพด้านเทคนิคต่าง ๆ	19	45	4	61	23	11
เสมียน	19	100	35	53	48	16
พนักงานบริการและพนักงานร้านค้า ตลาด	30	57	9	144	38	25
ผู้ปฏิบัติงานที่มีฝีมือในด้านการเกษตร ประมง	3	1	0	17	16	14
ผู้ปฏิบัติงานด้านความสามารททางฝีมือ ธุรกิจ	12	15	4	91	50	34
ผู้ปฏิบัติงานโรงงานและเครื่องจักร	9	22	13	77	25	12
อาชีพขั้นพื้นฐานต่าง ๆ ในด้านการขายบริการ	70	147	100	578	106	150
คนงานซึ่งมิได้จำแนกไว้ในหมวดอื่น	0	0	0	0	0	0
<b>รวม</b>	<b>187</b>	<b>422</b>	<b>170</b>	<b>1,079</b>	<b>329</b>	<b>271</b>

ที่มา: รายงานผลการปฏิบัติงานของสำนักงานจัดหางานจังหวัดสุโขทัย (ตุลาคม – ธันวาคม 2547)

จากตารางที่ 3.8 เมื่อพิจารณาค่าตำแหน่งงานว่าง ผู้สมัครงาน การบรรจุงาน จำแนกตามอาชีพ ไตรมาส 4 ปีงบประมาณ 2547 (ก.ค.-ก.ย.47) มีความต้องการแรงงาน ผู้สมัครงาน และการบรรจุงาน ประเภทอาชีพขั้นพื้นฐานต่าง ๆ ในการขายบริการมากที่สุดคือ 70 อัตรา 147 และ 100 คน ตามลำดับ สำหรับ ไตรมาส 1 ปีงบประมาณ 2548 มีความต้องการแรงงาน ผู้สมัครงาน และการบรรจุงาน ประเภทอาชีพขั้นพื้นฐานต่าง ๆ ในการขายบริการมากที่สุด คือ 578 อัตรา 106 และ 150 คน ตามลำดับ

ตารางที่ 3.9 ตารางเปรียบเทียบตำแหน่งงานว่าง/การบรรจุนอกตามประเภทอุตสาหกรรม ( 5 ลำดับแรก)

ประเภทอุตสาหกรรม	ไตรมาสที่ 4 (ก.ค. – ก.ย. 47)		ไตรมาสที่ 1 (ต.ค. – ธ.ค. 47)	
	ตำแหน่งงานว่าง (อัตรา)	การบรรจุนอก (คน)	ตำแหน่งงานว่าง (อัตรา)	การบรรจุนอก (คน)
การผลิต	72	103	722	213
การขายส่ง การขายปลีก	47	26	119	9
อสังหาริมทรัพย์ การให้เช่า	7	6	55	6
โรงแรมภัตตาคาร	18	3	28	3
การศึกษา	2	0	34	0

ที่มา : รายงานผลการปฏิบัติงานของสำนักงานจัดหางานจังหวัดสุโขทัย (ตุลาคม – ธันวาคม 2547)

จากตารางที่ 3.9 เมื่อพิจารณาดำเนินงานว่าง การบรรจุนอก แยกตามประเภทอุตสาหกรรม 5 ลำดับแรก ไตรมาสที่ 4 ปีงบประมาณ 2547 (ก.ค.-ก.ย.47) ความต้องการแรงงานและการบรรจุนอกประเภทการผลิต มากที่สุดคือ 72 อัตรา และ 103 คน ตามลำดับ สำหรับไตรมาสที่ 1 ปีงบประมาณ 2548 (ต.ค.-ธ.ค.47) ความต้องการแรงงานและการบรรจุนอกประเภทการผลิต มากที่สุดเช่นกัน คือ 722 อัตรา และ 213 คน

ตารางที่ 3.10 ตารางอาชีพ 5 ลำดับ ของความต้องการแรงงาน/ ผู้สมัครงาน/ การบรรจุนอก ไตรมาสที่ 1 ปีงบประมาณ 2548 (ตุลาคม – ธันวาคม 2547)

ตำแหน่งงานว่าง	ผู้สมัครงาน	การบรรจุนอก
1. อาชีพขั้นพื้นฐานต่าง ๆ ในด้านการขายบริการ	1. อาชีพขั้นพื้นฐานต่าง ๆ ในด้านการขายบริการ	1. อาชีพขั้นพื้นฐานต่าง ๆ ในด้านการขายบริการ
2. พนักงานบริการและพนักงานร้านค้า ตลาด	2. ผู้ปฏิบัติงานด้านความสามารถทางฝีมือธุรกิจ	2. ผู้ปฏิบัติงานด้านความสามารถทางฝีมือธุรกิจ
3. ผู้ปฏิบัติงานด้านความสามารถทางฝีมือธุรกิจ	3. เสมียน	3. พนักงานบริการและพนักงานร้านค้า ตลาด
4. ผู้ปฏิบัติงานโรงงานและเครื่องจักร	4. พนักงานบริการและพนักงานร้านค้า ตลาด	4. เสมียน
5. ผู้ประกอบวิชาชีพด้านเทคนิคต่าง ๆ	5. ผู้ปฏิบัติงานโรงงานและเครื่องจักร	5. ผู้ปฏิบัติงานที่มีฝีมือในด้านการเกษตรประมง

ที่มา : รายงานผลการปฏิบัติงานของสำนักงานจัดหางานจังหวัดสุโขทัย (ตุลาคม - ธันวาคม 2547)

จากตารางที่ 3.10 เมื่อพิจารณาอาชีพ 5 ลำดับของความต้องการแรงงาน ผู้สมัครงาน การบรรจุนอก ไตรมาสที่ 1 ปี 2548 (ต.ค.-ธ.ค.47) อาชีพที่มีความต้องการแรงงาน ผู้สมัครงาน และการบรรจุนอก มากที่สุดคือ อาชีพขั้นพื้นฐานต่าง ๆ ในด้านการขายบริการ

ตารางที่ 3.11 ตารางอัตราค่าจ้างขั้นต่ำบังคับใช้ตั้งแต่วันที่ 1 มกราคม 2548

อัตราวันละ	จังหวัด
175	กรุงเทพมหานคร นนทบุรี นครปฐม ปทุมธานี สมุทรปราการ สมุทรสาคร
173	ภูเก็ต
157	ชลบุรี
155	สระบุรี
150	นครราชสีมา
149	เชียงใหม่ พังงา
147	ระนอง ระยอง
146	พระนครศรีอยุธยา
144	กระบี่ ฉะเชิงเทรา
142	กาญจนบุรี จันทบุรี เพชรบุรี ราชบุรี สมุทรสงคราม อ่างทอง
141	ชุมพร ลำพูน สระแก้ว สุโขทัย
140	กำแพงเพชร ขอนแก่น ตรัง ปราจีนบุรี นุรีรัมย์ ลพบุรี สิงห์บุรี สุพรรณบุรี
139	กาฬสินธุ์ ชัยนาท ชัยภูมิ ตาก ตรัง นครพนม นครราชสีมา นครศรีธรรมราช นครสวรรค์ ประจวบคีรีขันธ์ ปัตตานี พิษณุโลก เพชรบูรณ์ พัทลุง มุกดาหาร ยะลา ร้อยเอ็ด ลำปาง เลย ศรีสะเกษ สกลนคร สงขลา สตูล สุราษฎร์ธานี หนองคาย หนองบัวลำภู อุตรธานี อุตรดิตถ์ อุทัยธานี อำนาจเจริญ
138	นครนายก พิจิตร
137	เชียงราย น่าน พะเยาแพร่ มหาสารคาม แม่ฮ่องสอน ยโสธร สุรินทร์ อุบลราชธานี

ที่มา : สำนักงานแรงงานจังหวัดสุโขทัย

จากตารางที่ 3.11 เมื่อพิจารณาแล้วอัตราค่าจ้างขั้นต่ำของจังหวัดสุโขทัย จำนวน 141 บาท จะสูงกว่าจังหวัดใกล้เคียง เช่น จังหวัดพิษณุโลก, อุตรดิตถ์, ตาก จำนวน 2 บาท จังหวัดกำแพงเพชร จำนวน 1 บาท



ด้านการพัฒนาฝีมือแรงงาน

ตารางที่ 3.12 ตารางการฝึกอาชีพ

หน่วยนับ : คน

สาขา	รุ่น	จำนวนฝึก	จำนวนผู้ผ่าน	จำนวนผู้มีงานทำ	หมายเหตุ
<b>ฝึกเตรียมเข้าทำงาน</b>					
ช่างเชื่อมไฟฟ้าด้วยมือ	2	5			ยังไม่จบ
ช่างซ่อมรถจักรยานยนต์	1	10			ยังไม่จบ
ช่างเครื่องทำความเย็นและปรับอากาศ	1	16			ยังไม่จบ
พนักงานเทคโนโลยีสารสนเทศ	1	5			ยังไม่จบ
<b>ฝึกยกระดับฝีมือแรงงาน</b>					
การประกอบชิ้นงานไม้	1	1	1	0	
การเชื่อมไฟฟ้าระดับ 1	2	2	2	0	
การตัดเย็บเสื้อผ้าสตรี (สูทผ้าไทย)	2	32	32	0	
การเย็บกระเป๋าจากผ้าไทย	1	20	20	20	
การนวดแผนไทย	1	32	32	32	
ไทยสปา	2	48	21	21	ยังฝึกต่อ 1 รุ่น
การนวดผ้าเท้า	2	56	51	31	ติดตามประเมินผล 20 คน
พนักงานนวดแผนไทย	2	57	51	ติดตามประเมินผล 26 คน	ผู้ต้องขัง
การทำแก๊อ	1	20	20	0	
การทำดอกไม้ประดิษฐ์	1	16	ยังไม่ทราบผล	0	

ที่มา : รายงานผลการปฏิบัติงานของศูนย์พัฒนาฝีมือแรงงานจังหวัดสุโขทัย (ตุลาคม – ธันวาคม 2547)

จากตารางที่ 3.12 เมื่อพิจารณาสาขาที่มีการฝึกเตรียมเข้าทำงานมี 5 สาขา 5 รุ่น ฝึกยกระดับฝีมือแรงงาน 10 สาขา 15 รุ่น จะเห็นว่ามี การฝึกเพื่อพัฒนาฝีมือตนเองในการปฏิบัติงานให้ดีขึ้น

ตารางที่ 3.13 ตารางการทดสอบมาตรฐานฝีมือแรงงาน

หน่วยนับ : คน

สาขา	ผู้เข้าทดสอบ	ผู้ผ่านการทดสอบ	ผู้มีงานทำ	หมายเหตุ
ช่างตัดเย็บเสื้อผ้าสตรี	30	24	0	
ช่างซ่อมรถจักรยานยนต์	24	0	0	ยังไม่ทราบผล
ช่างเชื่อมไฟฟ้าด้วยมือ	2	0	0	
ช่างเครื่องปรับอากาศ	14	13	0	
ช่างเดินสายไฟฟ้าภายในอาคาร	15	14	1	
การแพทย์แผนไทยประเภทการนวดไทยระดับ 1	12	11	11	

ที่มา : รายงานผลการปฏิบัติงานของศูนย์พัฒนาฝีมือแรงงานจังหวัดสุโขทัย (ตุลาคม - ธันวาคม 2547)

จากตารางที่ 3.13 เมื่อพิจารณาแล้วสาขาที่มีผู้เข้ารับการทดสอบมาตรฐานฝีมือแรงงานมากที่สุดคือสาขาช่างตัดเย็บเสื้อผ้าสตรี คือ 30 คน รองลงมา คือ สาขาช่างซ่อมรถจักรยานยนต์ 24 คน

ตารางที่ 3.14 ตารางจำนวนสถานประกอบการและจำนวนลูกจ้างที่ขึ้นทะเบียนประกันสังคม  
ปี 2546 – 2547

เดือน	จำนวนสถานประกอบการ		จำนวนลูกจ้าง	
	ปี 2546	ปี 2547	ปี 2546	ปี 2547
มกราคม	1,334	1,391	12,372	13,421
กุมภาพันธ์	1,340	1,400	12,490	13,419
มีนาคม	1,335	1,429	12,646	13,526
เมษายน	1,335	1,438	12,692	13,584
พฤษภาคม	1,353	1,430	12,777	13,625
มิถุนายน	1,369	1,426	12,826	13,722
กรกฎาคม	1,376	1,420	12,909	13,773
สิงหาคม	1,373	1,419	12,988	13,599
กันยายน	1,378	1,417	13,162	13,687
ตุลาคม	1,378	1,416	13,164	13,889
พฤศจิกายน	1,384	1,422	13,300	14,115
ธันวาคม	1,387	1,428	14,639	14,512

ที่มา : รายงานผลการปฏิบัติงานของสำนักงานประกันสังคมจังหวัดสุโขทัย (ตุลาคม – ธันวาคม 2547)

จากตารางที่ 3.14 สถานประกอบการและจำนวนลูกจ้างมีลดลงเป็นบางเดือนเนื่องจากมีการเลิกกิจการและมีการเลิกจ้างลูกจ้าง จำนวนสถานประกอบการและจำนวนลูกจ้าง มีแนวโน้มเพิ่มขึ้นเนื่องจากผู้ใช้แรงงานเห็นความสำคัญของการเข้าสู่ระบบการประกันสังคมมากขึ้น

#### กองทุนประกันสังคม

- จำนวนเงินสมทบเข้ากองทุนประกันสังคม ที่สำนักงานประกันสังคมจังหวัดสุโขทัยได้รับระหว่างวันที่ 1 ตุลาคม - 31 ธันวาคม 2547 เป็นเงิน 17,085,127.20 บาท

- จำนวนเงินสิทธิประโยชน์ที่กองทุนประกันสังคมจ่ายให้ผู้ประกันตน ระหว่างวันที่ 1 ตุลาคม - 31 ธันวาคม 2547 รวมทั้งสิ้น 6,893 คน เป็นเงิน 6,122,972.05 บาท โดยแยกได้ดังนี้

ตารางที่ 3.15 ตารางจำนวนผู้ขอรับประโยชน์ทดแทนและการจ่ายเงินทดแทนแก่ผู้ประกันตน  
ทั้ง 7 กรณีของกองทุนประกันสังคม

สงเคราะห์กรณี	จำนวนผู้ขอรับ เงินประโยชน์ทดแทน (คน) ต.ค.- ธ.ค. 2547	จำนวนเงินทดแทน ที่จ่าย (บาท) ต.ค.- ธ.ค. 2547
เจ็บป่วย	170	167,333.85
ทันตกรรม	1,186	232,999.00
คลอดบุตร	186	2,404,116.00
ทุพพลภาพ	120	308,769.50
ตาย	36	1,209,602.15
สงเคราะห์บุตร	5,079	1,182,700.00
บำเหน็จบำนาญ	116	617,451.55
รวม	6,893	6,122,972.05

ที่มา : รายงานผลการปฏิบัติงานของสำนักงานประกันสังคมจังหวัดสุโขทัย (ตุลาคม-ธันวาคม 2547)

จากตารางที่ 3.15 ผู้ขอรับเงินประโยชน์ทดแทนมากที่สุดคือ กรณีสงเคราะห์บุตร จำนวน 5,079 คน ส่วนจำนวนเงินทดแทนที่จ่ายมากที่สุดคือ กรณีคลอดบุตร จำนวน 2,404,116 บาท

ตารางที่ 3.16 ตารางผู้มีสิทธิขอรับประโยชน์ทดแทนและการจ่ายเงินทดแทน ทั้ง 3 ประเภท  
ของกองทุนเงินทดแทน

ประเภท	จำนวนผู้มีสิทธิ ขอรับเงิน ต.ค.- ธ.ค. 2547	จำนวนเงินทดแทน ที่จ่าย ต.ค.- ธ.ค. 2547
ค่าทดแทน	82	250,109.70
ค่ารักษาพยาบาล	52	42,060.00
ค่าทำศพ	-	-
รวม	134	292,169.70

ที่มา : รายงานผลการปฏิบัติงานของสำนักงานประกันสังคมจังหวัดสุโขทัย (ตุลาคม - ธันวาคม 2547)

จากตารางที่ 3.16 ผู้มีสิทธิขอรับเงินประเภทเงินทดแทนมากที่สุด คือ 82 คน ส่วนจำนวนเงิน  
ทดแทนที่จ่าย คือ 250,109.70 บาท

ตารางที่ 3.17 ตารางความต้องการจ้างแรงงานต่างด้าวสัญชาติพม่า ลาว และกัมพูชา ปี 2547

ประเภทกิจการ	กิจกรรม																						
	ความต้องการจ้างแรงงานต่างด้าว						พิจารณาจำนวนการอนุญาต (โควตา)						ออกใบอนุญาตทำงาน										
	ผู้ จ้าง	พม่า		ลาว		กัมพูชา		ผู้ จ้าง	พม่า		ลาว		กัมพูชา		รวม	พม่า		ลาว		กัมพูชา			
ชาย		หญิง	ชาย	หญิง	ชาย	หญิง	รวม		ชาย	หญิง	ชาย	หญิง	ชาย	หญิง		ชาย	หญิง	ชาย	หญิง	ชาย	หญิง		
1. ประมงทะเล																							
1.1 ประมงทะเล																							
1.2 ประมงน้ำจืด																							
2. ด้านอาหารประมงฯ																							
3. เกษตรและประมงสัตว์																							
3.1 เกษตร	49	121	87	27	3	-	4	-	48	118	85	26	3	-	4	-	30	47	37	6	1	-	2
3.2 ปศุสัตว์	41	71	49	15	3	1	2	1	41	69	48	15	2	1	2	1	28	37	29	6	1	-	1
4. โรงสีข้าว	6	16	15	-	1	-	-	-	6	15	14	-	1	-	-	-	3	7	6	-	1	-	-
5. โรงอิฐ	1	4	4	-	-	-	-	-	1	2	2	-	-	-	-	-	-	-	-	-	-	-	-
6. โรงน้ำแข็ง	1	15	5	3	5	2	-	-	1	15	5	3	5	2	-	1	2	2	2	-	-	-	-
7. ขนถ่ายสินค้าทางน้ำ	-	-	-	-	-	-	-	-	-	-	-	-	-	-	-	-	-	-	-	-	-	-	-
8. ก่อสร้าง	3	19	15	4	-	-	-	-	3	19	15	4	-	-	-	3	15	14	1	-	-	-	-
9. หม้อองแร่/หม้อหิน	-	-	-	-	-	-	-	-	-	-	-	-	-	-	-	-	-	-	-	-	-	-	-
10. ผู้รับใช้ในบ้าน	170	214	34	135	2	26	3	14	170	206	33	128	2	26	3	14	136	158	28	92	2	22	3
11. อื่น ๆ	53	218	154	46	9	7	2	-	53	218	154	46	9	7	2	-	37	100	73	16	4	5	2
<b>รวม</b>	<b>324</b>	<b>678</b>	<b>363</b>	<b>230</b>	<b>23</b>	<b>36</b>	<b>11</b>	<b>15</b>	<b>323</b>	<b>662</b>	<b>356</b>	<b>222</b>	<b>22</b>	<b>36</b>	<b>11</b>	<b>15</b>	<b>238</b>	<b>366</b>	<b>189</b>	<b>121</b>	<b>9</b>	<b>27</b>	<b>8</b>

ที่มา : รายงานผลการปฏิบัติงานของสำนักงานจัดหางานจังหวัดสุโขทัย ปี 2547

จากตารางที่ 3.17 เมื่อพิจารณาแล้ว นายจ้างมีความต้องการจ้างลูกจ้างเพื่อเป็นลูกจ้างในครัวเรือนมากที่สุด คือ 170 คน โดยส่วนมากแล้วมีการจ้าง

ลูกจ้างสัญชาติพม่ามากที่สุด คือ 593 คน การพิจารณาอนุญาต (โควตา) ให้นายจ้างที่มีความต้องการจ้างลูกจ้างในครัวเรือนมากที่สุด คือ 170 คน ลูกจ้างได้รับอนุญาต

สัญชาติพม่ามากที่สุด คือ 578 คน การออกใบอนุญาตทำงาน ให้นายจ้างที่มีความต้องการจ้างลูกจ้างในครัวเรือนมากที่สุด คือ 136 คน ลูกจ้างสัญชาติพม่าได้รับใบ

อนุญาตมากที่สุด คือ 310 คน

## บทที่ 4

### นโยบายการแก้ไขปัญหาการว่างงานและผลการให้ความช่วยเหลือ ของหน่วยงานในสังกัดกระทรวงแรงงาน

ผลจากการสำรวจภาวะการทำงานของประชากรของสำนักงานสถิติแห่งชาติ ช่วงเดือนตุลาคม – ธันวาคม 2547 จังหวัดสุโขทัย มีผู้ไม่มีงานทำ จำนวน 3,173 คน ซึ่งตัวเลขดังกล่าวจะเห็นได้ว่าภาวะการว่างงานของจังหวัดสุโขทัยไม่มากนัก แต่อย่างไรก็ตามศูนย์อำนวยการต่อสู้เพื่อเอาชนะความยากจน กระทรวงมหาดไทย ได้ขอความร่วมมือกระทรวงแรงงาน ในฐานะที่รับผิดชอบคณะกรรมการเพิ่มรายได้ ลดรายจ่าย และขยายโอกาสคนยากจนด้านแรงงานและสวัสดิการสังคม โดยรัฐมนตรีว่าการกระทรวงแรงงาน นายสรอรรถ กลิ่นประทุม ได้มอบนโยบายการเสริมรายได้ ดังนี้

1. ผู้ที่ไม่มีงานทำเพื่อเป็นการขยายโอกาสสร้างทางเลือกในการทำงานให้กับบุคคลกลุ่มนี้ ควรมีการปรับทัศนคติหรือวัฒนธรรมความเชื่อของบุคคลเหล่านี้ เช่น ความเชื่อที่ว่าอยู่กับพ่อแม่อย่างไรก็ไม่อดตาย ทำให้ไม่คิดที่จะหางานทำหรือประเภทชอบทำงานแต่งงานสบายถ้าเป็นงานหนักจะไม่เอา เป็นต้น เมื่อสามารถปรับทัศนคติหรือความเชื่อที่ไม่ถูกต้องได้แล้วการที่จะช่วยเหลือก็สามารถดำเนินการได้ คือ

1) การหางานให้ทำหรือการบรรจุงาน โดย

- Mobile Unit จัดหน่วยบริการจัดหางานไปให้บริการประชาชนในแหล่งชุมชน
- Internet ตำบล โดยประสานองค์การบริหารส่วนตำบล ว่าแห่งใดมี Internet

ตำบล ก็สามารถเชื่อมโยงเครือข่ายกับกรมการจัดหางานได้จะทำให้ประชาชนในตำบลสามารถเข้าถึงแหล่งข้อมูลตำแหน่งงานว่างได้ถูกต้อง

2. การแนะแนวอาชีพและทดสอบความถนัดในการทำงาน เพื่อจะได้จัดหาตำแหน่งงานได้ตรงกับความถนัดและการสานิตงาน

3. นักเรียน/ นักศึกษา สามารถเข้าไปดำเนินการให้ความช่วยเหลือได้ 2 ลักษณะ คือ

1) จัดหางานให้ทำในระหว่างปิดภาคการศึกษา ซึ่งจะช่วยให้นักเรียน/ นักศึกษาที่ใกล้จะจบการศึกษา ได้มีโอกาสทดลองการทำงานและทำให้มีรายได้เพิ่ม

2) การฝึกเตรียมเข้าทำงาน เป็นการเตรียมความพร้อมให้กับนักเรียน/ นักศึกษาที่จบการศึกษาด้านอาชีวศึกษา โดยนำเข้าไปรับการฝึกเตรียมเข้าทำงานในศูนย์พัฒนาฝีมือแรงงาน

4. ผู้มีงานทำแต่มีรายได้น้อย การช่วยเหลือคือการเพิ่มรายได้ให้กับบุคคลเหล่านี้ กระบวนการเพิ่มรายได้ สำหรับผู้ที่ทำงานน้อยกว่า 6 ชั่วโมงต่อวัน ได้แก่ การส่งเสริมการประกอบอาชีพอิสระหรือการรับงานไปทำที่บ้าน สำหรับอาชีพอิสระหรืออาชีพเสริม เช่น ช่างไฟฟ้า ช่างซ่อมรถจักรยานยนต์ ช่างซ่อมเครื่องยนต์ดีเซล ช่างทำอิฐบล็อก ช่างปูกระเบื้อง เป็นต้น และในการสอนการประกอบอาชีพเสริมหรืออาชีพอิสระอาจใช้ปราชญ์ชาวบ้านหรือผู้สูงอายุที่มีทักษะและประสบการณ์มาเป็นวิทยากรฝึก

## ผลการดำเนินงานของหน่วยงานในสังกัดกระทรวงแรงงาน

### สำนักงานจัดหางานจังหวัดสุโขทัย

1. จัดทำโครงการ e – job on the move (การบริการจัดหางานเคลื่อนที่ตามแนวคาราวานเก้จัน) เพื่อดำเนินงานแก้ไขปัญหาความเดือดร้อนและความยากจนเชิงบูรณาการ โดยมีวัตถุประสงค์เพื่อลดจำนวนคนยากจนลงซึ่งเป็นการแก้ไขความยากจนและความเดือดร้อนของผู้ลงทะเบียนแก้ไขปัญหาสังคมและความยากจนตามแบบ สย.2 (คนเร่ร่อน) สย.3 (ผู้ประกอบอาชีพผิดกฎหมาย) สย.4 (นักเรียน/นักศึกษา) สย.5 (ผู้ถูกหลอกลวง) และสย.6 (หนี้สินภาคประชาชน) โดยนำบริการต่าง ๆ ของสำนักงานจัดหางานจังหวัด เช่น รับสมัครงานในประเทศ รับลงทะเบียนผู้ประสงค์จะไปทำงานต่างประเทศ รับเรื่องร้องทุกข์จากการถูกหลอกไปทำงานต่างประเทศ แนะนำอาชีพ ฯลฯ เข้าหาประชาชนกลุ่มเป้าหมายในทุกพื้นที่ โดยใช้เครือข่ายองค์กรบริหารส่วนตำบลเป็นจุดบริการ โดยมีแผนดำเนินการระหว่างเดือนพฤษภาคม – กันยายน 2548 จำนวน 20 ครั้ง 20 แห่ง ผลการดำเนินงาน ณ เดือนพฤษภาคม 2548 ออกให้บริการ จำนวน 7 แห่ง มีผู้มาขอรับบริการ 97 คน ได้รับความช่วยเหลือแล้ว 76 คน ยังไม่ได้รับการช่วยเหลือ 11 คน ไม่ต้องการขอรับความช่วยเหลือ 10 คน

2. การประกอบอาชีพอิสระ ตามโครงการสร้างอาชีพใหม่ให้คนดกงาน/ว่างงานจำนวนผู้ผ่านการอบรมปี 2545 จำนวน 21 คน มีงานทำ 12 คน ปี 2546 อบรม 66 คน มีงานทำคน ปี 2547 อบรม จำนวน 47 คน มีงานทำ 18 คน ปี 2548 อบรม 20 คน มีงานทำ 11 คน รวมผู้มีงานทำทั้งสิ้น 63 คน ทำงานในพื้นที่จังหวัดสุโขทัย จำนวน 30 คน นอกพื้นที่จังหวัดสุโขทัย จำนวน 33 คน

3. การให้บริการแนะแนวอาชีพ มีการแนะแนวอาชีพให้กับนักเรียน นักศึกษาและประชาชนทั่วไป ณ เดือนพฤษภาคม 2548 จำนวน 2,533 คน แนะแนวอาชีพในหมู่บ้าน จำนวน 5,755 คน

4. จัดนัดพบแรงงานย่อย ณ เดือนพฤษภาคม 2548 มีผู้เข้าร่วมแล้ว จำนวน 584 คน

5. การให้บริการจัดหางานในประเทศ จัดบริการ ณ สำนักงานจัดหางานจังหวัดมีผู้มาใช้บริการ ณ เดือนพฤษภาคม 2548 จำนวน 605 คน จัดหางานเคลื่อนที่ 190 คน เคลื่อนย้ายแรงงานอย่างเป็นระบบ 67 คน เคลื่อนย้ายชุมชนบนพื้นที่สูง 19 คน จัดหาแรงงานไทยทดแทนแรงงานต่างด้าว 2 คน จัดหางานพิเศษให้แก่แก่นักเรียนนักศึกษา 79 คน

### สำนักงานสวัสดิการและคุ้มครองแรงงานจังหวัดสุโขทัย

ดูแลเรื่องการรับงานไปทำที่บ้าน ซึ่งการรับงานไปทำที่บ้าน หมายถึง งานที่ถูกจ้างรับจากนายจ้างไปผลิต ประกอบ บรรจุ ซ่อม หรือแปรรูป สิ่งของตามที่ได้ตกลงกันในบ้านของตนเองหรือสถานที่มิใช่สถานประกอบการของนายจ้างเพื่อรับค่าจ้างโดยใช้วัตถุดิบหรืออุปกรณ์ในการผลิตของนายจ้างทั้งหมดหรือบางส่วนและการทำงานนั้นปกติเป็นส่วนหนึ่งส่วนใดหรือทั้งหมดในกระบวนการผลิต หรือธุรกิจในความรับผิดชอบของเจ้าของงาน ซึ่งในการนี้ สำนักงานสวัสดิการและคุ้มครองแรงงานจังหวัด มีจำนวนแรงงานนอกระบบ ที่รับงานไปทำงานบ้านแล้ว 26 คน งานนอภาคเกษตรกรรม 194 คน

## บทที่ 5

### สรุปและข้อเสนอแนะ

#### ภาวะการมีงานทำของประชากรจังหวัดสุโขทัย

โครงสร้างกำลังแรงงานและการมีงานทำของจังหวัดสุโขทัย ช่วงการสำรวจของสำนักงานสถิติแห่งชาติ เดือนสิงหาคม – ตุลาคม 2547 มีประชากร จำนวน 604,817 คน เป็นผู้ที่มิได้อยู่ต่ำกว่า 15 ปี 134,907 คน ผู้มีอายุ 15 ปีขึ้นไป 469,910 คน ผู้อยู่ในกำลังแรงงาน 345,470 คน เป็นผู้มีงานทำ 341,832 คน ผู้ไม่มีงานทำ 3,638 คน และเป็นผู้ที่ไม่อยู่ในกำลังแรงงาน (ทำงานบ้าน เรียนหนังสือและอื่น ๆ) จำนวน 124,440 คน แยกตามประเภทอาชีพประชากรส่วนมากจะเป็นผู้ที่ปฏิบัติงานที่มีฝีมือในด้านการเกษตรและการประมง คิดเป็นร้อยละ 57.49 ของผู้มีงานทำ รองลงมาคือ พนักงานบริการและพนักงานในร้านค้าและตลาด คิดเป็นร้อยละ 11.31 ของผู้มีงานทำ หากแยกตามประเภทอุตสาหกรรม ส่วนมากจะทำงานในสาขาเกษตรกรรม การล่าสัตว์และการป่าไม้ คิดเป็นร้อยละ 61.94 ของผู้มีงานทำ รองลงมา คือ ผู้ทำงานในสาขาการขนส่งการขายปลีก คิดเป็นร้อยละ 12.94 ของผู้มีงานทำ แยกตามระดับการศึกษาผู้มีงานทำส่วนมากมีระดับการศึกษาต่ำกว่าประถมศึกษา คิดเป็นร้อยละ 44.60 รองลงมา คือ ระดับประถมศึกษา คิดเป็นร้อยละ 24.27 ของผู้มีงานทำ

#### สถานการณ์ตลาดแรงงานในจังหวัดสุโขทัย

ในไตรมาสแรก ปีงบประมาณ 2548 มีความต้องการแรงงาน จำนวน 1,079 อัตรา อาชีพที่มีความต้องการแรงงานมากที่สุดคือ อาชีพขั้นพื้นฐานต่าง ๆ ในด้านการขายบริการ คิดเป็นร้อยละ 53.57 ของตำแหน่งงานว่างทั้งหมด รองลงมาคือ พนักงานบริการและพนักงานร้านค้าตลาด คิดเป็นร้อยละ 13.35 หากจำแนกตามประเภทอุตสาหกรรมที่มีความต้องการแรงงานมากที่สุด คือ การผลิต คิดเป็นร้อยละ 66.91 ของตำแหน่งงานว่างทั้งหมด โดยส่วนใหญ่ความต้องการแรงงานจำแนกตามอาชีพและอุตสาหกรรมมีความต้องการแรงงานวุฒิมัธยมศึกษาและเป็นผู้ที่มีช่วงอายุ อยู่ระหว่าง 18 – 24 ปี ส่วนการสมัครงานมีผู้สมัครงาน จำนวน 329 คน ประเภทอาชีพที่มีผู้สมัครงานมากที่สุด คือ อาชีพขั้นพื้นฐานต่าง ๆ ในด้านการขายบริการ คิดเป็นร้อยละ 32.22 ของผู้สมัครงานทั้งหมด รองลงมา คือ อาชีพผู้ปฏิบัติงานด้านความสามารถทางฝีมือธุรกิจ คิดเป็นร้อยละ 15.20 ของผู้สมัครงานทั้งหมด สำหรับวุฒิมัธยมศึกษาของผู้สมัครงานมากที่สุด คือ ระดับมัธยมศึกษาและเป็นผู้ที่มีช่วงอายุอยู่ระหว่าง 18 – 24 ปี สำหรับการบรรจุงาน มีการบรรจุงานจำนวน 271 คน ประเภทอาชีพที่มีการบรรจุงานมากที่สุด คือ อาชีพขั้นพื้นฐานต่าง ๆ ในด้านการขายบริการ คิดเป็นร้อยละ 55.35 ของการบรรจุงาน รองลงมา คือ อาชีพผู้ปฏิบัติงานด้านความสามารถทางฝีมือธุรกิจ คิดเป็นร้อยละ 12.55 ของการบรรจุงาน หากแยกประเภทตามอุตสาหกรรม งานที่ได้รับการบรรจุมากที่สุด คือ การผลิต คิดเป็นร้อยละ 78.60 ของการบรรจุงาน รองลงมา คือ เกษตรกรรม

การล่าสัตว์และการป่าไม้ คิดเป็นร้อยละ 10.70 ของการบรรจุนาน สำหรับวุฒิการศึกษาของผู้ได้รับการบรรจุนานมากที่สุด คือ ระดับมัธยมศึกษา และเป็นผู้ที่มีช่วงอายุอยู่ระหว่าง 25 – 29 ปี

### **อัตราค่าจ้างขั้นต่ำจังหวัดสุโขทัย**

อัตราค่าจ้างขั้นต่ำในจังหวัดสุโขทัยที่บังคับใช้ ตั้งแต่วันที่ 1 มกราคม 2548 จำนวน 141 บาท เมื่อเปรียบเทียบกับจังหวัดใกล้เคียง เช่น กำแพงเพชร จำนวน 140 บาท จังหวัดตาก, อุตรดิตถ์ และจังหวัดพิษณุโลก จำนวน 139 บาท จะเห็นได้ว่าอัตราค่าจ้างขั้นต่ำในจังหวัดสุโขทัยสูงกว่าจังหวัดรอบข้าง จึงทำให้แรงงานส่วนใหญ่ทำงานในจังหวัด ไม่นิยมเดินทางไปทำงานนอกจังหวัด

### **การพัฒนาฝีมือแรงงาน**

สาขาที่ได้รับความนิยมมากที่สุดในจังหวัดสุโขทัย คือ พนักงานนวดแผนไทย มีผู้เข้าฝึกในไตรมาสแรกของปีงบประมาณ 2548 จำนวน 2 รุ่น จำนวน 57 คน มีผู้ผ่านการฝึก จำนวน 51 คน มีงานทำแล้ว จำนวน 26 คน รองลงมา คือ การนวดฝ่าเท้า ฝึก 2 รุ่น จำนวน 56 คน มีผู้ผ่านการฝึก จำนวน 51 คน มีงานทำแล้ว จำนวน 31 คน ส่วนการทดสอบมาตรฐานฝีมือแรงงานสาขาที่มีการทดสอบมากที่สุด คือ ช่างตัดเย็บเสื้อผ้าสตรี จำนวน 30 คน มีผู้ผ่านการทดสอบ จำนวน 24 คน

### **การประกันสังคม**

- กองทุนประกันสังคม ในไตรมาสแรกของปีงบประมาณ 2548 ได้รับเงินสมทบเข้ากองทุนประกันสังคม เป็นเงิน 17,085,127.20 บาท เงินสิทธิประโยชน์ที่กองทุนประกันสังคมจ่ายไปแล้ว จำนวน 6,122,972.05 บาท มีผู้ได้รับประโยชน์ จำนวน 6,893 คน ได้รับสงเคราะห์กรณีสงเคราะห์บุตรมากที่สุด รองลงมา คือ ทันตกรรม

- กองทุนเงินทดแทน ในไตรมาสแรกของปีงบประมาณ 2548 ได้รับเงินสมทบเข้ากองทุนเงินทดแทน เป็นเงิน 21,811.50 บาท จ่ายให้ผู้มีสิทธิขอรับเงินแล้ว จำนวน 292,169.70 บาท จำนวน 134 คน จ่ายเป็นค่าทดแทนมากที่สุด รองลงมา คือ ค่ารักษาพยาบาล

### **ความต้องการจ้างแรงงานต่างด้าว**

การพิจารณาจำนวนการอนุญาต (โควตา) และการพิจารณาออกใบอนุญาตทำงานของคนงานต่างด้าวหลบหนีเข้าเมืองสัญชาติ พม่า ลาว และกัมพูชา มีนายจ้างต้องการจ้างแรงงานต่างด้าว ณ เดือนพฤศจิกายน 2547 จำนวน 324 ราย เป็นลูกจ้างชาวพม่า 593 คน ลาว 59 คน กัมพูชา 26 คน พิจารณาจำนวนการอนุญาต (โควตา) นายจ้าง จำนวน 323 ราย เป็นลูกจ้างชาวพม่า 578 คน ลาว 58 คน กัมพูชา 26 คน ออกใบอนุญาตทำงานให้นายจ้าง 238 ราย ลูกจ้างชาวพม่า 310 คน ลาว 36 คน และกัมพูชา 20 คน



สำหรับจุดเด่นของเนื้อหาเมื่อมีการเปรียบเทียบกันระหว่างไตรมาสที่ 4 (ก.ค.- ก.ย.47) ปีงบประมาณ 2547 กับไตรมาสที่ 1 (ต.ค.- ธ.ค.47) ปีงบประมาณ 2548 ทำให้ทราบว่า

1. หากจำแนกตามอายุ ความต้องการแรงงานในไตรมาสที่ 1 เมื่อเปรียบเทียบกับไตรมาสที่ 4 มีความต้องการแรงงาน ช่วงอายุ 18 – 24 ปี เพิ่มขึ้น 132 อัตรา ผู้สมัครงานช่วงอายุดังกล่าวลดลง 101 คน และมีการบรรจุนักงานลดลง 30 คน
2. จำแนกตามวุฒิการศึกษา ความต้องการแรงงานในไตรมาสที่ 1 เมื่อเปรียบเทียบกับไตรมาสที่ 4 มีความต้องการแรงงานระดับมัธยมศึกษา เพิ่มขึ้น 165 อัตรา ผู้สมัครงานในระดับการศึกษาดังกล่าว ลดลง 61 คน และมีการบรรจุนักงานเพิ่มขึ้น 13 คน
3. จำแนกตามอุตสาหกรรม ความต้องการแรงงานในไตรมาสที่ 1 เมื่อเปรียบเทียบกับไตรมาสที่ 4 มีความต้องการแรงงานในสาขาการผลิตเพิ่มขึ้น 650 อัตรา และมีการบรรจุนักงานเพิ่มขึ้น 110 คน
4. จำแนกตามอาชีพ ความต้องการแรงงานในไตรมาสที่ 1 เมื่อเปรียบเทียบกับไตรมาสที่ 4 มีความต้องการแรงงานสาขาอาชีพขั้นพื้นฐานต่าง ๆ ในด้านการขายบริการ เพิ่มขึ้น 508 อัตรา ผู้สมัครงานสาขาอาชีพดังกล่าวลดลง 41 คน มีการบรรจุนักงานเพิ่มขึ้น 50 คน

จะเห็นได้ว่าในไตรมาสที่ 1 ปีงบประมาณ 2548 มีความต้องการแรงงานและมีการบรรจุนักงานเพิ่มขึ้นจากไตรมาสที่ 4 ปีงบประมาณ 2547 ส่วนจำนวนผู้สมัครงานจะลดลง

### ข้อเสนอแนะ

สาเหตุของการว่างงานหรือมีการสมัครงานแล้วไม่ได้ทำงาน ผู้เขียนมีข้อเสนอแนะดังนี้

1. ควรมีการให้บริการข้อมูลข่าวสารด้านแรงงาน เช่น ตำแหน่งงานว่าง ประเภทอาชีพ โดยผ่านสื่อวิทยุ โทรทัศน์และ หนังสือพิมพ์ ให้ทั่วถึง โดยเฉพาะหมู่บ้านที่อยู่ห่างไกลมีโอกาสที่จะได้รับข้อมูลข่าวสารได้น้อย
2. การให้บริการแนะแนวอาชีพโดยผู้เชี่ยวชาญแต่ละอาชีพ สาขิตการประกอบอาชีพอิสระและให้บริการฝึกอาชีพฟรี ควรส่งเสริมให้มีการประกอบอาชีพโดยใช้วัตถุดิบในหมู่บ้าน
3. การให้บริการจัดหางาน โดยจัดงานนัดพบแรงงานควรให้ครอบคลุมทุกพื้นที่ของจังหวัด
4. การให้บริการแหล่งเงินกู้ในการประกอบอาชีพอิสระ เช่น เลี้ยงปลา เลี้ยงหมู เลี้ยงไก่ หรือทำไร่นาสวนผสมหรืออาชีพอิสระอื่น ๆ เพื่อส่งเสริมให้ทำงานในท้องถิ่นของตนไม่ต้องอพยพเข้ามาแออัดในเมืองอีกทั้งยังได้มีโอกาสอยู่กับครอบครัว
5. รัฐควรเข้ามาช่วยเหลือในการกำหนดอัตราค่าจ้างขั้นต่ำให้คนงานมีรายได้พออยู่พอกินและเลี้ยงครอบครัวได้

6. ให้การช่วยเหลือคนงานที่ประสบอุบัติเหตุจากการทำงาน

7. สนับสนุนให้มีสถานประกอบการในท้องถิ่น เพื่อให้คนงานมีงานทำ ไม่ต้องเดินทางไปทำในเมืองใหญ่

8. ควบคุมนายจ้างไม่ได้เอาเปรียบคนหางานได้ ให้ปฏิบัติกับคนงานอย่างเป็นธรรมทั้งในเรื่องค่าจ้างและสวัสดิการต่าง ๆ

9. ผู้ว่างานที่เป็นบัณฑิตจบใหม่ ไม่มีประสบการณ์ จัดหางานจังหวัด ควรมีการฝึกเตรียมความพร้อมก่อนเข้าสู่ตลาดแรงงาน เช่น ด้านคอมพิวเตอร์ ภาษา การขับรถ ตลอดจนการปรับตัวทัศนคติในการทำงาน

## บรรณานุกรม

- ขจรรัฐ หาญกิจเจริญและวิชัย ฉันทวนิชย์. คู่มือเตรียมสอบเข้าศึกษาต่อปริญญาโท เศรษฐศาสตร์  
สถาบันบัณฑิตพัฒนบริหารศาสตร์  
สถิติแห่งชาติ, สำนักงาน. ผลกระทบของภาวะวิกฤตทางเศรษฐกิจที่มีต่อภาวะการทำงาน การว่างงาน  
และการเคลื่อนย้ายแรงงาน, 2541  
.....ผลการสำรวจภาวะการมีงานทำของประชากร ตุลาคม – ธันวาคม 2547  
.....สถิติแรงงาน ปี 2537  
การจัดหางาน, กรม. รายงานการวิจัยเรื่อง ภาวะการมีงานทำและการว่างงาน โดยสุรางค์รัตน์ วศินารมณ  
และคณะ, 2540  
.....สถานการณ์การมีงานทำครั้งแรกปี 2538 (เอกสารคัดสำเนา)  
.....รายงานการวิจัย เรื่อง การส่งเสริมการมีงานทำเพื่อความมั่นคงแห่งชาติ โดย  
ไพศาล พฤฒิพร, 2543  
.....นियามศัพท์แรงงาน, 2543  
.....รายงานผลการศึกษาวิจัย เรื่อง สาเหตุการไม่หางานทำของผู้ไม่มีงานทำแต่  
พร้อมที่จะทำงาน โดยกองแผนงานและสารสนเทศ, 2546  
พัฒนาฝีมือแรงงาน, กรม. รายงานผลการปฏิบัติงาน ไตรมาส 1 : ตุลาคม – ธันวาคม 2547  
จัดหางาน, สำนักงาน. รายงานผลการปฏิบัติงาน ไตรมาส 1 : ตุลาคม – ธันวาคม 2547  
สวัสดิการและคุ้มครองแรงงาน, สำนักงาน. รายงานผลการปฏิบัติงาน ไตรมาส 1 : ตุลาคม – ธันวาคม 2547  
ประกันสังคม, สำนักงาน. รายงานผลการปฏิบัติงาน ไตรมาส 1 : ตุลาคม – ธันวาคม 2547