

ส่วนที่ 1

ผลงานที่เป็นผลการดำเนินงานที่ผ่านมา

ผลงานที่เป็นผลการดำเนินงานที่ผ่านมา

1. ชื่อผลงาน การแก้ไขปัญหาสังคมและความยากจนด้านแรงงานเชิงบูรณาการ จังหวัดอุบลราชธานี

2. ระยะเวลาที่ดำเนินการ 27 กุมภาพันธ์ - กันยายน 2549

3. ความรู้ทางวิชาการหรือแนวความคิดที่ใช้ในการดำเนินการ

3.1 แผนบริหารราชการแผ่นดิน พ.ศ. 2548 - 2551 (ประกาศราชกิจจานุเบกษา ฉบับประกาศและงานทั่วไป เล่ม 122 ตอนพิเศษ 34 ง วันที่ 12 เมษายน 2549, น.9-13) ได้กำหนดยุทธศาสตร์ในการขจัดความยากจนเป็นยุทธศาสตร์สำคัญเร่งด่วนของชาติที่จะต้องแก้ไขให้หมดสิ้นไปในปี พ.ศ. 2551 โดยกำหนดกลยุทธ์แก้ไขปัญหาคความยากจนไว้ 3 ระดับ คือ ระดับบุคคล ระดับชุมชน และระดับประเทศ โดยในระดับบุคคลมีเป้าประสงค์เชิงยุทธศาสตร์ คือ ประชาชนได้รับโอกาสในการเข้าสู่ทุน ที่ทำกิน และได้รับการพัฒนาความรู้ เพื่อเพิ่มโอกาสในการประกอบอาชีพ

3.2 แผนปฏิบัติราชการยุทธศาสตร์การขจัดความยากจน (พ.ศ. 2548 - 2551) ตามแผนการบริหารราชการแผ่นดิน 4 ปี (ศูนย์อำนวยการต่อสู้เพื่อเอาชนะความยากจนแห่งชาติ (ศตจ.) กรมการปกครอง กระทรวงมหาดไทย, 2548, น.6,15) รัฐบาลได้มีนโยบายขจัดความยากจนและกรอบกิจกรรมหลักที่สำคัญ ได้แก่

3.2.1 นโยบายการแก้ไขปัญหาในระดับบุคคลมีดังนี้

- 1) เน้นการขยายโอกาส สร้างรายได้ ลดรายจ่าย
- 2) เพิ่มช่องทางการเข้าถึงทุนซึ่งรวมถึงเงินทุน
- 3) เร่งรัดการกระจายกรรมสิทธิ์ที่ดิน
- 4) การขยายโอกาสการเข้าสู่ทุนผ่านระบบการแปลงสินทรัพย์เป็นทุน
- 5) ส่งเสริมระบบสหกรณ์และกระบวนการเรียนรู้ในการเกษตรตามแนวทฤษฎีใหม่
- 6) การรวานแก้จน

3.2.2 กรอบกิจกรรมหลักที่สำคัญ ได้แก่

- 1) การแก้ไขปัญหาความยากจนเชิงรุก โดย “การรวานแก้จน”
- 2) การแก้ไขปัญหาหนี้สินภาคประชาชนอย่างเป็นธรรม
- 3) การเพิ่มช่องทางการเข้าถึงทุนประเภทต่าง ๆ
- 4) การขยายโอกาสเข้าสู่ทุนผ่านระบบการแปลงสินทรัพย์เป็นทุน

- 5) การส่งเสริมกระบวนการประยุกต์ใช้ปรัชญาของเศรษฐกิจพอเพียงและกระบวนการเรียนรู้ในการเกษตรตามแนวทฤษฎีใหม่

3.3 หลักการและขั้นตอนการขับเคลื่อนการวางแผนงานในพื้นที่ (ปีงบประมาณ 2549-2551) (ศูนย์อำนวยการต่อสู้เพื่อเอาชนะความยากจนแห่งชาติ (ศตจ.) กรมการปกครอง กระทรวงมหาดไทย, 2549, น. 1-19)

เพื่อให้การขับเคลื่อนการวางแผนงานในการแก้ไขปัญหาความยากจนในระดับพื้นที่มีประสิทธิภาพและเป็นไปในแนวทางเดียวกัน ศูนย์อำนวยการต่อสู้เพื่อเอาชนะความยากจน กระทรวงมหาดไทย จึงได้มีนโยบายในการขับเคลื่อนการวางแผนงานเพื่อแก้ไขปัญหาความยากจน หลักการแก้ไขปัญหาความยากจน และขั้นตอนการขับเคลื่อนการวางแผนงานเพื่อแก้ไขปัญหาความยากจนในระยะต่อไป (ปีงบประมาณ 2549 – 2551)

3.3.1 นโยบายในการขับเคลื่อนการวางแผนงานเพื่อแก้ไขปัญหาความยากจน

(1) หลักปฏิบัติที่สำคัญ ให้อึด “รักประชาชน” และ “มีความสุขที่ได้ช่วยเหลือคนจน” โดยเปลี่ยนภาระให้เป็นพลัง

(2) หลักการทำงาน ให้ ศตจ.ทุกระดับ เป็นศูนย์ประสานงานกลางหรือข้อต่อเพื่อรวบรวมพลังจากทุกภาคีสนับสนุนกระจายสู่ระดับพื้นที่ โดยมีนายอำเภอเป็นหัวหน้าทีมขับเคลื่อนกลไกการแก้ไขปัญหาของทุกส่วนราชการ โดยมุ่งเน้นการแก้ไขปัญหาที่ระดับครัวเรือนและชุมชน “เน้นการแก้ไขปัญหาเป็นรายครัวเรือน” โดยระดมความร่วมมือในการทำงานของส่วนราชการ องค์กรปกครองส่วนท้องถิ่น ชุมชน และภาคเอกชน เพื่อมุ่งแก้ปัญหาให้แก่ครัวเรือน

(3) แนวทางการแก้ไขปัญหา ต้องพิจารณามิติต่าง ๆ ให้รอบด้าน ทั้งด้านเศรษฐกิจและสังคม โดยคำนึงถึงความสมดุลระหว่างอุปสงค์ (ปัญหาของคนจนที่จดทะเบียน เช่น ปัญหาที่ดินทำกิน สุขภาพ อนามัย เจ็บป่วย พิกัด เป็นต้น) กับอุปทานในการแก้ไขปัญหาของหน่วยงานภาครัฐ (เช่น ด้านอาชีพซึ่งอาจดำเนินการในลักษณะการฝึกอาชีพเสริม การสร้างโอกาสในการประกอบอาชีพโดยสนับสนุนแกนนำและเครือข่ายในการพัฒนาฝีมือและถ่ายทอดความรู้ในชุมชน การสนับสนุนด้านการตลาด เป็นต้น)

3.3.2 หลักการแก้ไขปัญหาความยากจน

(1) สร้างความสมดุลในการแก้ไขปัญหาทางเศรษฐกิจควบคู่ไปกับด้านสังคม

(2) มุ่งการพัฒนาสู่ระดับความพอเพียงในครัวเรือนและชุมชนเป็นลำดับแรก

โดยพิจารณาอุปสงค์และอุปทานในหมู่บ้านเป็นหลัก

(3) ใช้ยุทธวิธีการพัฒนาคู่ขนาน (Dual Track) โดยพัฒนาระบบโครงสร้างพื้นฐาน เพื่อพัฒนาความสามารถในการแข่งขัน คู่ขนานไปกับการพัฒนาฐานความรู้ การพัฒนาอาชีพ การสร้างความมั่นคงด้านอาหาร เพื่อสร้างความเข้มแข็งของเศรษฐกิจฐานราก โดยใช้กระบวนการเรียนรู้เป็นเครื่องมือหลัก

(4) เน้นการทำงานบนหลักเมตตาธรรม และปรับทัศนคติในการทำงาน ไม่น่ากลัว ระเบียบราชการเป็นข้อจำกัด ยึดเป้าหมายคนยากจนเป็นศูนย์กลาง

3.3.3 ขั้นตอนการขับเคลื่อนการวางแผนงานเพื่อแก้ไขปัญหาความยากจนในระยะต่อไป (ปีงบประมาณ 2549 – 2551)

ขั้นตอนที่ 1 การจัดตั้งสำนักงานศูนย์อำนวยการปฏิบัติการ/ศูนย์ปฏิบัติการต่อสู้เพื่อเอาชนะความยากจน ระดับจังหวัด/กรุงเทพฯ (ศจ.จ./กทม.) ระดับอำเภอ/กิ่งอำเภอ/เขต (ศจ.อ./กิ่งอำเภอ/เขต) ระดับตำบล/หมู่บ้าน/เทศบาล/ชุมชน

ขั้นตอนที่ 2 การแต่งตั้งทีมงานแกนนำ ตามคำสั่ง ศจ.ที่ 26/2548 ลงวันที่ 10 ตุลาคม 2548 และคำสั่ง ศจ.ที่ 36/2548 ลงวันที่ 14 ธันวาคม 2548 เพื่อบูรณาการแก้ไขปัญหาความยากจนภายใต้ระบบ ศจ.

ขั้นตอนที่ 3 อบรมทีมงานคาราวานแกนนำอำเภอ/กิ่งอำเภอ เพื่อการปฏิบัติงานให้เป็นไปในทิศทางเดียวกัน ยึดการทำงานแบบบูรณาการ โดยมี ผอ.ศจ. เป็นหัวหน้าทีมในการจัดการคาราวานแกนนำลงสู่หมู่บ้าน/ชุมชน

ขั้นตอนที่ 4 การจัดทำข้อมูลบันทึกการแก้ไขปัญหาความยากจนรายครัวเรือน (Family Folder) และการวินิจฉัยเบื้องต้น ที่เปรียบเสมือนระเบียบคนไข้ ที่มีข้อมูลครัวเรือนของผู้ยากจนครบถ้วนสมบูรณ์ใช้ประกอบการวินิจฉัยแก้ไขปัญหาอย่างบูรณาการทุกด้าน

ขั้นตอนที่ 5 จัดทำแผนการแก้ไขปัญหาและพัฒนาคุณภาพชีวิตครัวเรือน (Family Plan) ที่เปรียบเสมือนแผนการรักษาคนไข้ที่ประกอบด้วย

- 1) แนวทางการแก้ไขปัญหาตามที่จดทะเบียนไว้ (สย.)
- 2) แนวทางการส่งเสริมอาชีพ/เพิ่มรายได้
- 3) แนวทางการช่วยเหลือบุคคลที่เป็นภาระครอบครัว
- 4) แนวทางการพัฒนาคุณภาพชีวิตตามปรัชญาเศรษฐกิจพอเพียง

ขั้นตอนที่ 6 การดำเนินการให้ความช่วยเหลือ ซึ่งการจัดการวางแผน ออกไปพบครัวเรือนเป้าหมายในบางส่วนสามารถให้การช่วยเหลือได้ทันทีและที่เหลือจะต้องดำเนินการตามแผนการแก้ไขปัญหาและพัฒนาคุณภาพชีวิตครัวเรือน (Family Plan) ที่ได้กำหนดไว้อย่างชัดเจน

ขั้นตอนที่ 7 การจัดทำแผนปฏิบัติการแก้ไขปัญหาคความยากจนระดับอำเภอ เป็นกระบวนการนำแผนการแก้ไขปัญหาและพัฒนาคุณภาพชีวิตครัวเรือน (Family Plan) ลงสู่หมู่บ้าน/ชุมชน เพื่อการเรียนรู้ของ ศตจ.ตำบล/หมู่บ้าน/เทศบาล/ชุมชน ในการเอื้ออาทรแก่ผู้ด้อยโอกาส และจัดระบบการจัดสรรทรัพยากรของหมู่บ้าน/ชุมชน (ศักยภาพ) รวมทั้งการติดตามประเมินผลที่กำหนดตามแผนฯ

ขั้นตอนที่ 8 การจัดทำแผนเศรษฐกิจพอเพียงของชุมชน จังหวะก้าวจากการแก้ไขปัญหในระดับบุคคล/ครัวเรือน เข้าสู่ระดับชุมชน โดยมีกระบวนการเรียนรู้ร่วมกันของชุมชนอย่างมีประสิทธิภาพ ภายใต้ระบบ ศตจ. และคณะกรรมการหมู่บ้าน (กม.) เน้นกระบวนการชุมชนเข้มแข็งและนำปรัชญาเศรษฐกิจพอเพียงไปสู่การปฏิบัติในระดับบุคคล ครัวเรือน ชุมชน อย่างแท้จริง

ขั้นตอนที่ 9 การติดตามประเมินผล ใช้ระบบ ศตจ. ในการติดตามประเมินผลที่กำหนดเป้าหมายในการดำเนินงานที่ชัดเจนปี 2549 เป้าหมายร้อยละ 40 ปี 2550 เป้าหมายร้อยละ 70 และปี 2551 เป้าหมายร้อยละ 100

ขั้นตอนที่ 10 การรายงานผลการดำเนินการแก้ไขปัญหาคความยากจน ใช้ศูนย์ปฏิบัติการต่อสู้เพื่อเอาชนะความยากจนอำเภอ/กิ่งอำเภอ/เขต เป็นศูนย์กลางในการรวบรวมรายงานและตรวจสอบความถูกต้องก่อนบันทึกลงระบบคอมพิวเตอร์ออนไลน์สำนักทะเบียนเพื่อประมวลผลที่ถูกต้อง รวดเร็ว

3.4 แนวทางการส่งเสริมอาชีพและการมีงานทำเพื่อเพิ่มรายได้ ลดรายจ่าย และขยายโอกาสด้านแรงงานและสวัสดิการสังคม (เอกสารคณะกรรมการส่งเสริมการมีงานทำกระทรวงแรงงาน ครม. เห็นชอบในการประชุมอย่างเป็นทางการนอกสถานที่ ณ จังหวัดกาฬสินธุ์ เมื่อวันที่ 4 ตุลาคม 2548, น.1-4) ดังนี้

(1) ในระดับจังหวัด จะมีฝ่ายปฏิบัติการแก้ไขปัญหาด้านแรงงานและสวัสดิการสังคมในองค์กรระดับจังหวัด ประกอบด้วย รองผู้ว่าราชการจังหวัด เป็นประธาน แรงงานจังหวัด เป็นรองประธาน จัดหางานจังหวัด เป็นเลขานุการ และสวัสดิการและคุ้มครองแรงงานจังหวัด เป็นกรรมการร่วมกับ นายแพทย์สาธารณสุขจังหวัด อุตสาหกรรมจังหวัด

ผู้อำนวยการศูนย์บริหารการศึกษานอกโรงเรียนจังหวัด พัฒนาการจังหวัด ประธานคณะกรรมการการอาชีวศึกษาจังหวัด ประธานหอการค้าจังหวัด

(2) ในระดับอำเภอ จะจัดเจ้าหน้าที่ของกระทรวงแรงงานรับผิดชอบแก้ไข ปัญหาความยากจนประจำอำเภอ (เจ้าหน้าที่ประสานด้านแรงงานประจำอำเภอ) โดยจะประสานการทำงานกับชุดปฏิบัติการของอำเภอ

(3) รูปแบบการทำงานและประสานงาน คือ

(3.1) เจ้าหน้าที่ประสานงานด้านแรงงานประจำอำเภอ จะดูแลข้อมูล เข้าพบกลุ่มเป้าหมาย และนำความต้องการของประชาชนกลุ่มเป้าหมายแจ้งหน่วยงานสังกัดกระทรวงแรงงาน

(3.2) หน่วยงานสังกัดกระทรวงแรงงานในจังหวัด นำบริการที่อยู่ในความรับผิดชอบลงไปให้ความช่วยเหลือในพื้นที่ตามความต้องการของประชาชน

(3.3) แรงงานจังหวัดใช้ฝ่ายปฏิบัติการแก้ไขปัญหาด้านแรงงานและสวัสดิการสังคมระดับจังหวัด ในการประสานแจ้งให้นายแพทย์สาธารณสุขจังหวัด อุตสาหกรรมจังหวัด ผู้อำนวยการศูนย์บริหารการศึกษานอกโรงเรียนจังหวัด พัฒนาการจังหวัด ประธานคณะกรรมการการอาชีวศึกษาจังหวัด และหน่วยงานที่เกี่ยวข้อง นำบริการไปให้กลุ่มเป้าหมายในเครือข่ายด้านอาชีพและการมีงานทำด้านแรงงานและสวัสดิการสังคม

(3.4) เจ้าหน้าที่ประสานงานด้านแรงงานประจำอำเภอดูแลและติดตามผลการให้บริการช่วยเหลือ และรายงานผลเพื่อตัดยอดกลุ่มเป้าหมายกับอำเภอ จังหวัด และแจ้งให้ส่วนกลางทราบ

3.5 กฎหมายที่เกี่ยวข้องกับการแก้ไขปัญหาคความยากจน

(1) พระราชบัญญัติระเบียบบริหารราชการแผ่นดิน (ฉบับที่ 5) พ.ศ. 2545

(ภูมิพลอดุลยเดช ป.ร. ให้ไว้ ณ วันที่ 2 ตุลาคม พ.ศ. 2545 เป็นปีที่ 57 ในรัชกาลปัจจุบัน, น. 1-2)

“มาตรา 3/1 การบริหารราชการตามพระราชบัญญัตินี้ต้องเป็นไปเพื่อประโยชน์สุขของประชาชน เกิดผลสัมฤทธิ์ต่อภารกิจของรัฐ ความมีประสิทธิภาพ ความคุ้มค่าในเชิงภารกิจแห่งรัฐ การลดขั้นตอนการปฏิบัติงาน การลดภารกิจ และการยุบเลิกหน่วยงานที่ไม่จำเป็น การกระจายภารกิจและทรัพยากรให้แก่ท้องถิ่น การกระจายอำนาจตัดสินใจ การอำนวยความสะดวก และการตอบสนองความต้องการของประชาชน ทั้งนี้ โดยมีผู้รับผิดชอบต่อผลงาน

การจัดสรรงบประมาณ และการบรรจุและแต่งตั้งบุคคลเข้าดำรงตำแหน่ง หรือปฏิบัติหน้าที่ต้องคำนึงถึงหลักการตามวรรคหนึ่ง

ในการปฏิบัติหน้าที่ของส่วนราชการ ต้องใช้วิธีการบริหารกิจการ บ้านเมืองที่ดี โดยเฉพาะอย่างยิ่งให้คำนึงถึงความรับผิดชอบของผู้ปฏิบัติงาน การมีส่วนร่วม ของประชาชน การเปิดเผยข้อมูล การติดตาม ตรวจสอบและประเมินผลการปฏิบัติงาน ทั้งนี้ ตามความเหมาะสมของแต่ละภารกิจ

เพื่อประโยชน์ในการดำเนินการให้เป็นไปตามมาตรานี้ จะตราพระราช กฤษฎีกากำหนดหลักเกณฑ์และวิธีการในการปฏิบัติราชการและการสั่งการให้ส่วนราชการและ ข้าราชการปฏิบัติก็ได้”

(2) พระราชกฤษฎีกาว่าด้วยหลักเกณฑ์และวิธีการบริหารกิจการบ้านเมืองที่ดี พ.ศ. 2546 (ประกาศราชกิจจานุเบกษา ฉบับกฤษฎีกา เล่ม 120 ตอนที่ 100 ก วันที่ 9 ตุลาคม 2546, น. 2-3)

มาตรา 6 การบริหารกิจการบ้านเมืองที่ดี ได้แก่ การบริหารราชการเพื่อ บรรลุเป้าหมายดังต่อไปนี้

- (1) เกิดประโยชน์สุขของประชาชน
- (2) เกิดผลสัมฤทธิ์ต่อภารกิจของรัฐ
- (3) มีประสิทธิภาพและเกิดความคุ้มค่าในเชิงภารกิจของรัฐ
- (4) ไม่มีขั้นตอนการปฏิบัติงานเกินความจำเป็น
- (5) มีการปรับปรุงภารกิจของส่วนราชการให้ทันต่อสถานการณ์
- (6) ประชาชนได้รับการอำนวยความสะดวกและได้รับการตอบสนอง ความต้องการ
- (7) มีการประเมินผลการปฏิบัติราชการอย่างสม่ำเสมอ

มาตรา 7 การบริหารราชการเพื่อประโยชน์สุขของประชาชน หมายถึง การปฏิบัติราชการที่มีเป้าหมายเพื่อให้เกิดความผาสุกและความเป็นอยู่ที่ดีของประชาชน ความ สงบและปลอดภัยของสังคมส่วนรวม ตลอดจนประโยชน์สูงสุดของประเทศ

มาตรา 8 ในการบริหารราชการเพื่อประโยชน์สุขของประชาชน ส่วนราชการ จะต้องดำเนินการโดยถือว่าประชาชนเป็นศูนย์กลางที่จะได้รับการบริการจากรัฐ และจะต้องมี แนวทางการบริหารราชการดังต่อไปนี้

(1) การกำหนดภารกิจของรัฐและส่วนราชการต้องเป็นไปเพื่อวัตถุประสงค์ ตามมาตรา 7 และสอดคล้องกับแนวนโยบายแห่งรัฐและนโยบายของคณะรัฐมนตรีที่แถลงต่อ รัฐสภา

(2) การปฏิบัติภารกิจของส่วนราชการต้องเป็นไปโดยซื่อสัตย์สุจริต สามารถตรวจสอบได้ และมุ่งให้เกิดประโยชน์สุขแก่ประชาชนทั้งในระดับประเทศและท้องถิ่น

(3) ก่อนเริ่มดำเนินการ ส่วนราชการต้องจัดให้มีการศึกษาวิเคราะห์ผลดี และผลเสียให้ครบถ้วนทุกด้าน กำหนดขั้นตอนการดำเนินการที่โปร่งใส มีกลไกตรวจสอบการ ดำเนินการในแต่ละขั้นตอน ในกรณีที่ภารกิจใดจะมีผลกระทบต่อประชาชน ส่วนราชการต้อง ดำเนินการรับฟังความคิดเห็นของประชาชนหรือชี้แจงทำความเข้าใจเพื่อให้ประชาชนได้ ตระหนักถึงประโยชน์ที่ส่วนรวมจะได้รับจากภารกิจนั้น

(4) ให้เป็นหน้าที่ของข้าราชการที่จะต้องคอยรับฟังความคิดเห็นและ ความพึงพอใจของสังคมโดยรวมและประชาชนผู้รับบริการ เพื่อปรับปรุงหรือเสนอแนะต่อ ผู้บังคับบัญชา เพื่อให้มีการปรับปรุงวิธีปฏิบัติราชการให้เหมาะสม

(5) ในกรณีที่เกิดปัญหาและอุปสรรคจากการดำเนินการ ให้ส่วนราชการ ดำเนินการแก้ไขปัญหาและอุปสรรคนั้นโดยเร็ว ในกรณีที่ปัญหาหรืออุปสรรคนั้นเกิดขึ้นจาก ส่วนราชการอื่นหรือระเบียบข้อบังคับที่ออกโดยส่วนราชการอื่น ให้ส่วนราชการแจ้งให้ส่วน ราชการที่เกี่ยวข้องทราบเพื่อดำเนินการแก้ไขปรับปรุงโดยเร็วต่อไป และให้แจ้ง ก.พ.ร. ทราบด้วย

การดำเนินการตามวรรคหนึ่ง ให้ส่วนราชการกำหนดวิธีปฏิบัติให้เหมาะสม กับภารกิจแต่ละเรื่อง ทั้งนี้ ก.พ.ร. จะกำหนดแนวทางการดำเนินการทั่วไปให้ส่วนราชการ ปฏิบัติให้เป็นไปตามมาตรฐานนี้ด้วยก็ได้

3.6 การบริหารงานแบบบูรณาการ (จารุพงศ์ พลเดช. การบริหารจัดการภาครัฐแนวใหม่.

www.phuket.go.th/data/CEO/CEO_article.htm. กันยายน 2546, น. 2 – 4)

การบริหารงานแบบบูรณาการ คือ การจัดสรร และระดมสรรพกำลังของทุก ภาคส่วน ทั้งภาคราชการ และองค์กรปกครองส่วนท้องถิ่น และวิธีการปฏิบัติงานทางการบริหาร ได้แก่ คน วัสดุ สิ่งของ รวมทั้งการประสานงานและวิธีการบริหารจัดการต่างๆ เพื่อให้งาน สำเร็จตามวัตถุประสงค์และมุ่งสู่ประชาชนได้รับประโยชน์สูงสุด

3.6.1 ลักษณะที่สำคัญของการบริหารงานแบบบูรณาการ มีดังนี้

1) เน้นระบบมากกว่าตัวบุคคล เป็นระบบที่มุ่งต่อลูกค้า โดยจะเอาลูกค้า เป็นหัวใจของการทำงานและมุ่งต่อการเรียนรู้ของคนในองค์กร

2) เน้นการทำงานร่วมกันเป็นทีม มีรูปแบบการจัดการที่เกิดจากการ ระดมความคิดเห็น ทรัพยากร และความร่วมมือกันของภาครัฐ เอกชน ภาคประชาชน และองค์การปกครองส่วนท้องถิ่น

3) เป้าหมาย

- มุ่งสู่ประชาชนได้รับประโยชน์สูงสุด
- มุ่งสู่ศักยภาพของการแข่งขันในการให้บริการประชาชน
- มุ่งสู่การพัฒนาที่ยั่งยืน

4) มีการมอบอำนาจให้ผู้ปฏิบัติอย่างชัดเจน เพื่อให้เกิดความรับผิดชอบ ต่อความสำเร็จของการทำงาน

5) ใช้วิสัยทัศน์ และยุทธศาสตร์เป็นตัวขับเคลื่อนในการทำงาน

3.6.2 คุณค่าของการบริหารโดยวิธีบูรณาการ

1) เกิดมิติการทำงานใหม่ในลักษณะยึดพื้นที่เป็นหลัก (Area Agenda)

คือ การแก้ไขปัญหาหรือการทำงานในแต่ละพื้นที่ที่มีลักษณะแตกต่างกัน ควรจะมีการบริหารที่แตกต่างกันได้ไม่ใช่เป็นการทำงานในรูปแบบเดียว (One Size Fit all) ทิศทางการแก้ไขปัญหาหรือการพัฒนาต้องเป็นไปตามความต้องการหรือศักยภาพของพื้นที่นั้น ๆ สร้างความเข้มแข็งในการบริหารให้กับองค์กรในทุกระดับ รวมไปถึงความเข้มแข็งของชุมชน

2) เกิดมิติการทำงานในลักษณะที่เหมาะสมกับแต่ละพื้นที่ (Area Initiation)

คือ การสามารถริเริ่มงานใหม่ ๆ ได้

3) ทำให้วาระแห่งชาติ (National Agenda) สามารถผลักดันไปสู่ความสำเร็จได้สะท้อนให้เห็นภาพยุทธศาสตร์ชาติกับยุทธศาสตร์ท้องถิ่น สามารถเชื่อมต่อกันได้ นำไปสู่การปฏิบัติจริง

4) สามารถลดภาระของรัฐบาล

5) ลดและแก้ไขปัญหาการบริหารงานที่มีทรัพยากรจำกัด

6) ปลุกกระแสการสร้างนวัตกรรมใหม่ เปลี่ยนการปฏิบัติราชการจาก

การทำงานที่ต่างคนต่างทำ ขาดมิติการมองอย่างเป็นองค์รวมทำงานให้เสร็จโดยมิได้มุ่งเป้าหมาย ใฝ่งานแต่ไม่ได้ความสัมพันธ์ที่ดีระหว่างคนทำงานไปสู่การร่วมมือกันทำงานโดยกำหนดทิศทางและเป้าหมายสำเร็จร่วมกัน มุ่งผลสัมฤทธิ์งานที่เกิดประโยชน์สูงสุดแก่ประชาชน ระดมและนำศักยภาพของบุคลากรมาใช้ในการทำงานอย่างเต็มที่ เกิดการเรียนรู้ร่วมกันอย่างต่อเนื่อง นำไปสู่การสร้างนวัตกรรมใหม่ในการบริหารอย่างไม่มีที่สิ้นสุด สร้างความรักความเอื้ออาทรของบุคลากรในองค์กร

4. สรุปสาระและขั้นตอนการดำเนินการ

4.1 ศูนย์อำนวยการปฏิบัติการต่อสู้เพื่อเอาชนะความยากจน จังหวัดอุบลราชธานี (ศตจ.จ.อบ.) ได้มีคำสั่งที่ 20/2549 ลงวันที่ 9 มกราคม 2549 แต่งตั้งคณะกรรมการเพิ่มรายได้ ลดรายจ่าย และขยายโอกาสด้านแรงงานและสวัสดิการสังคม โดยมีรองผู้ว่าราชการจังหวัดอุบลราชธานี (ด้านสังคมและอนุรักษ์ทรัพยากรธรรมชาติและสิ่งแวดล้อม) เป็นประธานอนุกรรมการ มีแรงงานจังหวัดอุบลราชธานี เป็นอนุกรรมการและเลขานุการ

4.2 ประชุมคณะกรรมการเพิ่มรายได้ ลดรายจ่าย และขยายโอกาสคนยากจน ด้านแรงงานและสวัสดิการสังคม เพื่อ

1) แต่งตั้งเจ้าหน้าที่ผู้รับผิดชอบการแก้ไขปัญหาความยากจน จากหน่วยงานในสังกัดกระทรวงแรงงาน ทั้ง 5 หน่วยงาน คือ สำนักงานแรงงานจังหวัด สำนักงานสวัสดิการและคุ้มครองแรงงานจังหวัด สำนักงานจัดหางานจังหวัด สำนักงานประกันสังคมจังหวัด และสถาบันพัฒนาฝีมือแรงงานภาค 7 อุบลราชธานี รับผิดชอบเป็นผู้ประสานงานในระดับอำเภอ เพื่อร่วมแก้ไขปัญหาความยากจนในด้านแรงงาน

2) ประสานข้อมูลผู้ลงทะเบียนคนยากจนด้านแรงงานและสวัสดิการสังคม (ต้องการฝึกอาชีพ และต้องการมีงานทำ) สย. 8 จากอำเภอ/กิ่งอำเภอ จำนวน 7,015 คน โดยได้รับความอนุเคราะห์จากพาณิชย์จังหวัด ได้ทำการสำรวจอย่างละเอียดถึงความต้องการที่แท้จริงของผู้ลงทะเบียนไว้ ปรากฏว่าสรุปข้อมูลความต้องการ ชุดที่ 1 ได้เพียง 3,165 คน และให้คณะกรรมการฯ ใช้ข้อมูลผู้ลงทะเบียนจำนวนดังกล่าวก่อน เพื่อเป็นการบูรณาการช่วยเหลือทุกระดับ

สำหรับข้อมูล อีก จำนวน 3,850 หากฝ่ายเลขานุการได้รับข้อมูลจากสำนักงานพาณิชย์จังหวัดเพิ่มเติมก็จะดำเนินการบันทึกข้อมูลให้แล้วเสร็จ

4.3 จัดทำข้อมูลทะเบียนคนจนด้านแรงงานและสวัสดิการสังคม โดยบันทึกข้อมูลลงโปรแกรมการวิเคราะห์ข้อมูลคัดแยกประเภทความต้องการให้ช่วยเหลือ และบันทึกข้อมูลลงในซีดี ส่งให้คณะกรรมการฯ อำเภอ / กิ่งอำเภอ เพื่อใช้เป็นข้อมูลในการให้ความช่วยเหลือต่อไป

4.4 คณะอนุกรรมการฯ ดำเนินการจัดทำแผนงาน/โครงการให้ความช่วยเหลือผู้ขึ้นทะเบียนคนจน โดยใช้ข้อมูลผู้ลงทะเบียนฯ (สย.8) ที่ได้บันทึกไว้เป็นเป้าหมายในการจัดทำโครงการ/กิจกรรม และส่งบัญชีโครงการ/กิจกรรมให้ฝ่ายเลขานุการฯ ทราบ และสรุปในภาพรวม

4.5 ติดตามผลการดำเนินงานของคณะอนุกรรมการฯ เป็นระยะๆ และการรายงานผลให้คณะอนุกรรมการฯ รายงานตามแบบการช่วยเหลือด้านอื่น ๆ แบบ ข.8 ทุกวันที่ 5 ของทุกเดือน เพื่อแจ้ง สดจ.จังหวัดอุบลราชธานี ทราบภายในวันที่ 10 ของเดือน และให้คณะอนุกรรมการเก็บแบบ ข.8 ไว้ที่สำนักงานเพื่อเป็นหลักฐานอ้างอิง

5. ผู้ร่วมดำเนินการ --

6. ส่วนของงานที่ผู้เสนอเป็นผู้ปฏิบัติ (ระบุรายละเอียดของผลงานพร้อมทั้งสัดส่วนของผลงาน)

6.1 ประสานขอข้อมูลรายชื่อผู้มาลงทะเบียนแก้ไขปัญหาความยากจน (สัดส่วนของผลงาน 100%)

1. ประสานข้อมูลการลงทะเบียนความยากจนในภาพรวมของจังหวัดอุบลราชธานี (เฉพาะ สย.8) ที่ผ่านการกลั่นกรองข้อมูลแล้ว จากที่ทำการปกครองจังหวัด เพื่อตรวจสอบข้อมูลรายบุคคล ซึ่งจะช่วยให้ทราบถึงความต้องการ/ปัญหาของประชาชนที่ถูกต้องครอบคลุมและครบถ้วน อันจะนำไปสู่การแก้ไขปัญหาตรงตามเป้าหมายต่อไป

2. ผู้ลงทะเบียนความต้องการช่วยเหลือตามโครงการแก้ไขปัญหาล้มลุกคลุกคลานและความยากจน จังหวัดอุบลราชธานี มีผู้ลงทะเบียนความยากจน แยกตามประเภทปัญหาตาม สย.1-8 มีดังนี้

1) ปัญหาที่ดินทำกิน	จำนวน	159,903	คน
2) ปัญหาคนเร่ร่อน	จำนวน	174	คน
3) ปัญหาผู้ประกอบการอาชีพผิดกฎหมาย	จำนวน	185	คน
4) การให้ความช่วยเหลือนักเรียน/นักศึกษา ให้มีรายได้จากอาชีพที่เหมาะสม	จำนวน	10,556	คน
5) ปัญหาการถูกละเมิดสิทธิ	จำนวน	2,600	คน
6) ปัญหาหนี้สินภาคประชาชน	จำนวน	205,569	คน
7) ปัญหาที่อยู่อาศัยของคนจน	จำนวน	37,661	คน
8) ปัญหาด้านอื่น ๆ	จำนวน	27,844	คน
รวมผู้ลงทะเบียนความยากจนทั้งสิ้น	จำนวน	444,492	คน

ข้อมูลจากที่ทำการปกครองจังหวัด ณ วันที่ 16 สิงหาคม 2549

6.2 กัดกรองข้อมูลที่ผ่านการกลั่นกรอง (Verify) (สัดส่วนของผลงาน 100%: เฉพาะ สย.8)

โดยแยกเป็นรายอำเภอ ตำบล หมู่บ้าน รวมทั้งแยกเป็นรายปัญหา / ความต้องการช่วยเหลือของประชาชนที่มาลงทะเบียนด้านแรงงาน ข้อมูลการลงทะเบียนความยากจน ปัญหาอื่นๆ (สย.8) มีจำนวน 27,844 คน โดยแยกรายละเอียดตามอำเภอดังนี้

ข้อมูลปัญหาความยากจน จำแนกตามพื้นที่

ลำดับ ร.	อำเภอ	จำนวนผู้ ลงทะเบียน ทั้งหมด	สย.1	สย.2	สย.3	สย.4	สย.5	สย.6	สย.7	สย.8
1	กิ่งอ.นาตาล	10,830	4,340	8	11	388	21	4,992	669	401
2	กิ่งอ.นาเขีย	4,51	1,198	0	0	302	21	2,212	209	709
3	กิ่งอ.น้ำขุ่น	7,995	3,071	4	0	144	66	4,106	530	74
4	กิ่งอ.สว่างวีระวงศ์	6,354	2,997	1	1	85	66	2,435	529	240
5	กิ่งอ.เหล่าเสือโก้ก	5,197	1,620	1	2	208	28	2,748	310	280
6	อ.กุดข้าวปุ้น	11,807	3,788	1	2	432	34	6,693	602	255
7	อ.ดอนมดแดง	5,550	2,550	1	1	296	30	2,002	279	391
8	อ.ตระการพืชผล	34,496	10,483	24	15	493	137	16,154	2,208	4,982
9	อ.ตาลชุม	5,953	1,648	10	5	276	63	3,420	335	196
10	อ.ทุ่งศรีอุดม	6,371	1,510	1	1	192	36	4,345	193	93
11	อ.นาจะหลวย	20,678	9,332	11	7	371	164	7,201	1,117	2,475
12	อ.น้ำขุ่น	21,972	9,675	9	6	568	110	9,405	1,609	590
13	อ.บุญเทือก	20,894	10,340	15	37	427	135	6,866	2,220	854
14	อ.พิบูลมังสาหาร	27,789	8,424	15	11	755	169	15,384	2,453	578
15	อ.ม่วงสามสิบ	18,058	6,097	10	3	394	80	9,428	1,273	773
16	อ.วารินชำราบ	23,631	10,098	7	11	138	73	10,753	2,061	490
17	อ.ศรีเมืองใหม่	17,444	6,246	3	5	621	48	8,180	1,646	695
18	อ.สำโรง	14,978	3,377	0	5	216	84	10,394	650	252
19	อ.สิรินธร	16,826	7,414	3	4	306	58	5,706	1,750	1,585
20	อ.เขมราฐ	22,717	9,190	2	0	932	101	10,291	1,866	335

ลำดับ ที่	อำเภอ	จำนวนผู้ ลงทะเบียน ทั้งหมด	ตย.1	ตย.2	ตย.3	ตย.4	ตย.5	ตย.6	ตย.7	ตย.8
21	อ.เขื่องใน	29,812	9,652	17	9	880	146	13,249	3,065	2,794
22	อ.เดชอุดม	45,991	16,322	7	7	796	614	21,800	4,055	2,390
23	อ.เมือง อุบลราชธานี	40,991	9,184	23	40	882	256	17,942	6,668	5,996
24	อ.โขงเจียม	11,441	5,966	1	1	149	29	4,136	918	241
25	อ.โพธิ์ไทร	12,094	5,409	0	1	305	31	5,727	446	175
	รวม	444,492	159,903	174	185	10,556	2,600	205,569	37,661	27,844

สำหรับประเภทความต้องการช่วยเหลือของประชาชนที่ลงทะเบียนตาม ตย.8 (ด้านแรงงานและสวัสดิการสังคม) มีจำนวน 7,015 คน

6.3 บันทึกข้อมูลลงในโปรแกรม (สัดส่วนของผลงาน 50 %)

6.3.1 ประสานกับอำเภอ / กิ่งอำเภอ เพื่อขอข้อมูลรายชื่อผู้ลงทะเบียนแก้ไขปัญหาสังคม และความยากจนเชิงบูรณาการ ในปัญหาด้านอื่น ๆ (ตย.8) รวมถึงแจ้งให้ทราบเกี่ยวกับการจะไปสำรวจความต้องการด้านพาณิชยกรรมของผู้ขึ้นทะเบียนคนจนในเขตจังหวัดอุบลราชธานี โดยสำนักงานพาณิชย์จังหวัดอุบลราชธานีจะส่งลูกจ้างออกไปสำรวจข้อมูล ซึ่งประกอบด้วย ความต้องการด้านพาณิชยกรรม ด้านบริการ / รับจ้าง ด้านการสนับสนุนและความช่วยเหลือ จากภาครัฐ ด้านอุตสาหกรรม และต้องการฝึกอาชีพกับสถาบันพัฒนาฝีมือแรงงานภาค 7 อุบลราชธานี

6.3.2 จัดจ้างเจ้าหน้าที่เขียนโปรแกรมการวิเคราะห์ข้อมูลคัดแยกประเภทความต้องการให้ช่วยเหลือ โดยให้แยกประเภทความต้องการตามแบบการสำรวจข้อมูล และให้มีหัวข้อหลักในการนำเข้าและการแสดงผล ได้แก่ บันทึกข้อมูล มอบหน่วยงาน ความต้องการด้านต่างๆ ติดตามผลงาน รายงานตามความช่วยเหลือ ค้นหาข้อมูลบุคคล และรายงานผลตามหน่วยงาน

6.3.3 จัดจ้างเจ้าหน้าที่บันทึกข้อมูลที่ได้จากการสำรวจฯ ลงในโปรแกรมการวิเคราะห์ข้อมูลฯ ซึ่งจากผลการบันทึกข้อมูลการสำรวจดังกล่าวปรากฏว่าข้อมูลที่แสดงผลทางโปรแกรมฯ มีจำนวนผู้ลงทะเบียนไว้ในปัญหาอื่นๆ (สย.8) และต้องการความช่วยเหลือด้านพาณิชยกรรมเพียงจำนวน 3,165 คน

6.3.4 นำข้อมูลที่ได้อัปโหลดลงในโปรแกรมฯ ไว้แล้ว มาบันทึกลงในซีดี แล้วจัดส่งให้หน่วยงานในสังกัดกระทรวงแรงงาน คณะอนุกรรมการที่เกี่ยวข้อง และทุกอำเภอ / กิ่งอำเภอ เพื่อเป็นฐานข้อมูลให้หน่วยงานได้จัดทำโครงการ/กิจกรรม/บริการเข้าไปช่วยเหลือและแก้ไขปัญหาความยากจนตามความต้องการของประชาชนที่ลงทะเบียนไว้ (เฉพาะที่นำมาบันทึกลงในโปรแกรมของสำนักงานแรงงานจังหวัดอุบลราชธานีเท่านั้น) โดยแยกรายละเอียดจำนวนความต้องการ ดังนี้

1) ข้อมูลความต้องการด้านพาณิชยกรรม

1.1 สินค้าเกษตร / สมุนไพร	จำนวน	552	ราย
1.2 สินค้าเกษตร / สมุนไพรแปรรูป	จำนวน	704	ราย
1.3 สินค้าหัตถกรรม / เครื่องประดับ	จำนวน	362	ราย
1.4 ทำขนม / อาหาร / เครื่องดื่ม	จำนวน	933	ราย
1.5 สินค้าเบ็ดเตล็ด (ของชำ)	จำนวน	800	ราย
1.6 สิ่งทอ / เสื้อผ้า	จำนวน	634	ราย
1.7 ปู่/ย่า/แม่หลง อุปกรณ์เครื่องมือ ทางการเกษตร	จำนวน	429	ราย
1.8 เฟอร์นิเจอร์ / ของแต่งบ้าน	จำนวน	502	ราย
1.9 ยา / เครื่องสำอาง	จำนวน	214	ราย

2) ข้อมูลความต้องการด้านบริการ / รับจ้าง

1.1 เสริมสวย	จำนวน	539	ราย
1.2 งานซ่อมทุกประเภท	จำนวน	809	ราย
1.3 ซักรีด	จำนวน	213	ราย
1.4 คัดเย็บเสื้อผ้า	จำนวน	582	ราย

1.5	เลี้ยงเด็ก/ผู้สูงอายุ	จำนวน	233	ราย
1.6	พนักงานขาย	จำนวน	506	ราย
1.7	พนักงานโรงงาน	จำนวน	606	ราย
1.8	ขับรถ / ไก่ค้ำนำเที่ยว	จำนวน	288	ราย
1.9	รับจ้างทั่วไป	จำนวน	1,225	ราย
3) ข้อมูลความต้องการสนับสนุนและความช่วยเหลือจากภาครัฐ				
3.1	การฝึกอบรมให้ความรู้ในการ ออกแบบและการผลิต	จำนวน	522	ราย
3.2	การออกแบบหีบบรรจุภัณฑ์ และฉลาก	จำนวน	115	ราย
3.3	ที่ปรึกษาทางธุรกิจ	จำนวน	370	ราย
3.4	การจัดการเครื่องมือ/อุปกรณ์	จำนวน	1,429	ราย
3.5	การจัดหางาน	จำนวน	1,631	ราย
3.6	การฝึกอบรมให้ความรู้ในด้าน การบริหารจัดการ	จำนวน	588	ราย
3.7	ตลาดและช่องทางการจัดจำหน่าย	จำนวน	787	ราย
3.8	แหล่งเงินทุน	จำนวน	1,778	ราย
3.9	ที่ดิน/สถานประกอบการ	จำนวน	997	ราย
4)	ข้อมูลด้านอุตสาหกรรม		--	
5)	ข้อมูลความต้องการที่จะผูกอาชีพกับสถาบันพัฒนาฝีมือแรงงานภาค 7 อุบลราชธานี		--	

6.4 แต่งตั้งเจ้าหน้าที่ผู้รับผิดชอบการแก้ไขปัญหาความยากจน (สัดส่วนผลงาน 80 %)

โดยหน่วยงานในสังกัดกระทรวงแรงงาน ทั้ง 5 หน่วยงาน คือ สำนักงานแรงงานจังหวัด สำนักงานสวัสดิการและคุ้มครองแรงงานจังหวัด สำนักงานจัดหางานจังหวัด สำนักงานประกันสังคมจังหวัด และสถาบันพัฒนาฝีมือแรงงานภาค 7 อุบลราชธานี จะมอบหมายเจ้าหน้าที่เพื่อแต่งตั้งให้รับผิดชอบเกี่ยวกับการแก้ไขปัญหาความยากจน โดยแบ่งหน้าที่ความรับผิดชอบเป็นผู้ประสานงานในระดับอำเภอ/กิ่งอำเภอ ร่วมกันแก้ไขปัญหาความยากจนด้านแรงงานให้เป็นไปตามเป้าหมายที่ได้จากการบันทึกข้อมูลการสำรวจความ

ต้องการด้านพาณิชย์กรรมลงในโปรแกรมฯ และได้จัดทำเป็นซีดีแจกจ่ายให้แก่หน่วยงานแล้ว ทั้งนี้ มีเจ้าหน้าที่ที่ได้รับการแต่งตั้งให้เป็นผู้ประสานด้านแรงงานฯ และมีรูปแบบ วิธีการทำงาน และการประสานงาน ดังนี้

(1) เจ้าหน้าที่ผู้ประสานด้านแรงงานประจำอำเภอ/กิ่งอำเภอ

(1.1) สำนักงานแรงงานจังหวัด รับผิดชอบ 2 อำเภอ ได้แก่ อำเภอดอนมดแดง และतालศุม มีเจ้าหน้าที่ผู้รับผิดชอบ คือ นายวิชัย คำมุลตรี และนางสาวสมปอง จันทะศรี

(1.2) สำนักงานจัดหางานจังหวัด รับผิดชอบ 3 อำเภอ / 2 กิ่งอำเภอ ได้แก่ อำเภอทุ่งศรีอุดม โพธิ์ไทร โขงเจียม กิ่ง อ.นาตาล และกิ่ง อ.นาเยีย มีเจ้าหน้าที่ผู้รับผิดชอบ คือ นางวิภาภรณ์ หลักเขต และนางจรรยา แดงเนียม

(1.3) สถาบันพัฒนาฝีมือแรงงานภาค 7 อุบลราชธานี รับผิดชอบ 5 อำเภอ / 1 กิ่งอำเภอ ได้แก่ อำเภอนาจะหลวย เมืองอุบลราชธานี น้ำยืน ศรีเมืองใหม่ กุดข้าวปุ้น และ กิ่งอำเภอเหล่าเสือโก้ก มีเจ้าหน้าที่ผู้รับผิดชอบ คือ นางผ่องวรรณ ไชยเสนา

(1.4) สำนักงานประกันสังคมจังหวัดอุบลราชธานี รับผิดชอบ 5 อำเภอ / 1 กิ่งอำเภอ ได้แก่ อำเภอเขมราฐ บุณฑริก วารินชำราบ เดชอุดม พิบูลมังสาหาร และ กิ่งอำเภอ น้ำขุ่น มีเจ้าหน้าที่ผู้รับผิดชอบ คือ นางนงเยาว์ เข้มเพกา นางสาวผ่องพรรณ กอรัตนกร นายยุทธนา เจียรกุล นางสังวาลย์ จันทร์ภักดี นางพัชรินทร์ สาตราคม และนางสาวสุภัศรา อ่อนจันทร์

(1.5) สำนักงานสวัสดิการและคุ้มครองแรงงาน รับผิดชอบ 5 อำเภอ / 1 กิ่งอำเภอ ได้แก่ อำเภอสิรินธร ม่วงสามสิบ เจื่องโน ตระการพืชผล ตำโรง และกิ่งอำเภอสว่างวีระวงศ์ มีเจ้าหน้าที่ผู้รับผิดชอบ คือ นายวิเชียร กระบวนศรี และนางสาวขวัญเรือน ปัญญาขงค์

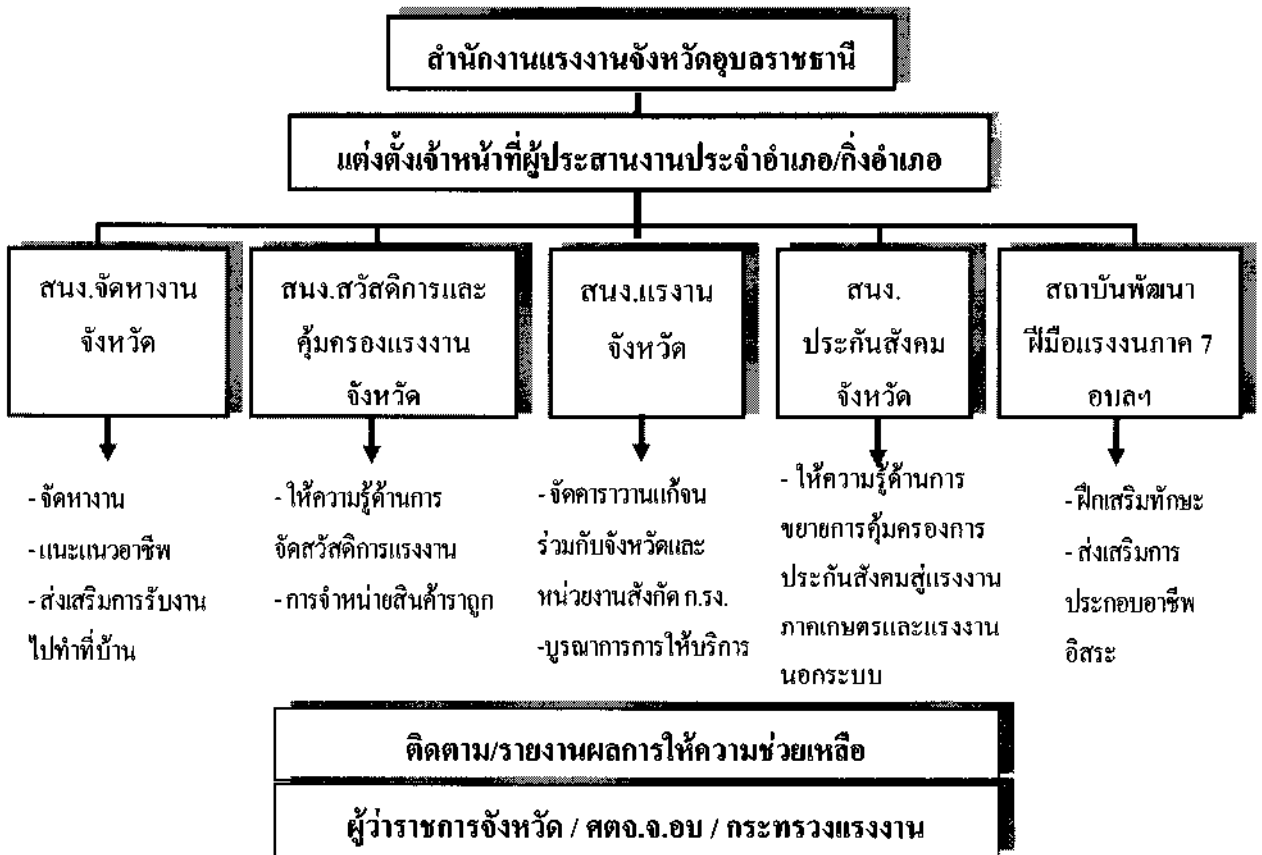
(2) รูปแบบ วิธีการทำงาน และการประสานงาน

(2.1) สำนักงานแรงงานจังหวัดอุบลราชธานี จัดประชุมแต่งตั้งเจ้าหน้าที่ผู้ประสานงานประจำอำเภอ เข้าพบกลุ่มเป้าหมาย โดยประสานอำเภอ/กิ่งอำเภอ/ตำบล ขอทราบ ข้อมูลที่แท้จริง และนำข้อมูลที่ได้ประสานหน่วยงานในสังกัดกระทรวงแรงงาน

(2.2) หน่วยงานในสังกัดกระทรวงแรงงานในจังหวัด นำบริการที่อยู่ในความ รับผิดชอบให้ความช่วยเหลือในพื้นที่เป้าหมาย ได้แก่ การบริการจัดหางาน แนะนำอาชีพ ประสานงานหาแหล่งทุน ส่งเสริมการประกอบอาชีพอิสระ ฝึกเสริมทักษะ ขายสินค้าราคาถูก การให้ความรู้ด้านสวัสดิการแรงงาน เป็นต้น

(2.3) การจัดการรวนแก๊จนร่วมกับหน่วยงานต่าง ๆ ของจังหวัด เพื่อนำบริการไปสู่กลุ่มเป้าหมาย ได้แก่ หน่วยงานในสังกัดกระทรวงแรงงาน สำนักงานพัฒนาชุมชนจังหวัด/อำเภอ สำนักงานเกษตรจังหวัด/อำเภอ สำนักงานอุตสาหกรรมจังหวัด เทศบาล/องค์การบริหารส่วนตำบล สำนักงานพัฒนาสังคมและความมั่นคงของมนุษย์จังหวัด เป็นต้น

(2.4) เจ้าหน้าที่ประสานงานด้านแรงงานประจำอำเภอดูแลและติดตามผลการให้ความช่วยเหลือ แล้วรายงานผลการดำเนินงานต่อผู้บริหารหน่วยงานต้นสังกัดและแจ้งจังหวัดทราบต่อไป



ภาพที่ 1 รูปแบบ วิธีการทำงาน และการประสานงาน

6.5 รวบรวมแผนงาน / โครงการ / กิจกรรม (สัดส่วนของผลงาน 100 %)

รวบรวมแผนงาน / โครงการ / กิจกรรมของหน่วยงานในสังกัดกระทรวงแรงงาน และอนุกรรมการที่เกี่ยวข้อง เพื่อรับทราบแผนปฏิบัติการที่จะดำเนินการช่วยเหลือคนยากจนด้านแรงงานและสวัสดิการสังคมประจำปี 2549 มีขั้นตอนดังนี้

- (1) มีหนังสือประสานขอความร่วมมือจากหน่วยงานในสังกัดกระทรวงแรงงานและอนุกรรมการที่เกี่ยวข้อง

(2) วิเคราะห์ข้อมูลแผนงาน / โครงการ / กิจกรรมของแต่ละหน่วยงานเกี่ยวกับรายละเอียดโครงการ วัตถุประสงค์ เป้าหมายการดำเนินงาน พื้นที่ดำเนินการ งบประมาณ ที่ดำเนินการ และสรุปในภาพรวมเพื่อนำเสนอต่อที่ประชุมคณะอนุกรรมการเพิ่มรายได้ ลดรายจ่าย และขยายโอกาสคนยากจนด้านแรงงานและสวัสดิการ ซึ่งสรุปแผนงาน/โครงการ ให้ความช่วยเหลือ มีจำนวน 13 โครงการ งบประมาณ 20,500,478 บาท มีรายละเอียดดังนี้

ที่	แผนงาน/โครงการ	งบประมาณ	หน่วยงานที่รับผิดชอบ
1	โครงการแนะแนวอาชีพระดับหมู่บ้าน	รวม 1,186,040 บาท	สำนักงานจัดหางาน จังหวัดอุบลราชธานี
2	โครงการสร้างอาชีพใหม่ให้คนว่างงาน		
3	ส่งเสริมการรับงานไปทำที่บ้าน		
4	การรวนแค้นเพื่อคนไทยมีงานทำ		
5	โครงการฝึกเสริมทักษะเพื่อส่งเสริม การมีงานทำ (60 ชม.)		
6	โครงการสร้างชีวิตใหม่ให้แก่ ผู้ประสบภัยธรรมชาติ	รวม 2,258,800 บาท	สถาบันพัฒนาฝีมือ แรงงานภาค 7 อุบลราชธานี
7	โครงการพัฒนาศักยภาพทหาร ก่อนปลดประจำการ		
8	โครงการสร้างชีวิตใหม่ให้แก่ผู้ผ่าน การบำบัดยาเสพติดกลุ่มเสี่ยง		
9	โครงการพัฒนาผู้ประกอบการอาชีพอิสระ		
10	โครงการส่งเสริม/พัฒนาการผลิตภัณฑ์ สินค้า OTOP		
11	แนวทางการแก้ไขปัญหาคความยากจน เชิงบูรณาการด้านอื่น ๆ (สข.8)	(ไม่แจ้งงบประมาณ)	สำนักงานพัฒนาสังคม และความมั่นคงของ มนุษย์จังหวัด

ที่	แผนงาน/โครงการ	งบประมาณ	หน่วยงานที่รับผิดชอบ
12	โครงการอาหารปรุงสำเร็จราคาประหยัด ธงฟ้า “อิ่มทั่วฟ้า ราคาเดียว 10 บาท”	รวม 17 ล้านบาท	สำนักงานการค้าภายใน จังหวัดอุบลราชธานี
13	โครงการคาราวานแก้จน “ฝึกอาชีพพระยาศรี”	รวม 556,638 บาท	สำนักงานอุตสาหกรรมจังหวัด อุบลราชธานี
รวมงบประมาณทั้งสิ้น		<u>รวม 20,500,478 บาท</u>	

6.6 จัดประชุมคณะกรรมการเพิ่มรายได้ ลดรายจ่าย และขยายโอกาสคนยากจนด้านแรงงาน และสวัสดิการสังคม (สัดส่วนของผลงาน 100%) มีขั้นตอนและวิธีดำเนินการดังนี้

- (1) กำหนดวันประชุม จองห้องประชุม จองเวลาประธานอนุกรรมการฯ
- (2) ทำหนังสือเชิญคณะกรรมการฯ เข้าร่วมประชุมตามกำหนดวัน เวลา และสถานที่ประชุมฯ
- (3) ขออนุมัติค่าใช้จ่ายในการประชุม ได้แก่ อาหารว่างและเครื่องดื่ม ค่าวัสดุสำนักงานที่จำเป็นสำหรับการประชุม
- (4) จัดเตรียมข้อมูล กำหนดการ แนวการประชุม และเอกสารประกอบการประชุมฯ ทำป้ายตั้งโต๊ะ จัดทำบัญชีรายชื่อผู้เข้าร่วมประชุม/ลงทะเบียน/เจ้าหน้าที่ที่รับผิดชอบ จัดเตรียมวัสดุอุปกรณ์ที่ใช้ในการประชุม
- (5) ก่อนวันประชุม 1 วัน โทรศัพท์ประสานแจ้งกำหนดวันประชุมฯอีกครั้งหนึ่ง และตรวจสอบความเรียบร้อยของห้องประชุม
- (6) ในระหว่างการประชุม เสิร์ฟอาหารว่างและเครื่องดื่มในห้องประชุม และเจ้าหน้าที่ที่รับผิดชอบจดประเด็นโดยสรุป
- (7) สรุปผลการประชุมเฉพาะประเด็นสำคัญและประเด็น โดยละเอียด แล้วบันทึกเสนอผู้บังคับบัญชาตามลำดับ
- (8) ทำหนังสือแจ้งเวียนคณะกรรมการฯ รับทราบและปฏิบัติตามมติที่ประชุมต่อไป และเตรียมการประชุมหากมีกำหนดการประชุมครั้งต่อไป

6.7 ประสานงานโครงการสร้างงานสร้างอาชีพใหม่แก้ไขปัญหาคความยากจน (สัดส่วนของผลงาน 100 %)

การจัดทำโครงการสร้างงานสร้างอาชีพใหม่แก้ไขปัญหาคความยากจน มีวัตถุประสงค์เพื่อช่วยเหลือประชาชนที่จดทะเบียนความต้องการฝึกอาชีพและต้องการมีงานทำ และช่วยเหลือบุคคลที่ประสงค์จะรับการฝึกอาชีพและหาอาชีพเสริม เพิ่มรายได้ และลดรายจ่ายในชีวิตประจำวัน โดยมีเป้าหมาย เป็นประชาชนที่จดทะเบียน (สย.8) และประชาชนทั่วไป

มีขั้นตอนและวิธีดำเนินงานดังนี้

- (1) ตรวจสอบผลการช่วยเหลือผู้จดทะเบียนความยากจนจากข้อมูลที่ทำกรปกครองจังหวัด และประสานอำเภอในพื้นที่เป้าหมาย ว่ายังไม่ได้รับความช่วยเหลือ หรือยังมีความต้องการช่วยเหลือเพิ่มเติมอีกหรือไม่ (จำแนกตำบล หมู่บ้าน จำนวนผู้ลงทะเบียน) ทั้งนี้จะดูบุคคลที่ลงทะเบียนความยากจนเป็นลำดับแรก
- (2) คัดเลือกหมู่บ้านเป้าหมาย แล้วลงไปสำรวจ/สอบถามความต้องการของประชาชนว่าต้องการให้ช่วยเหลือด้านแรงงานและสวัสดิการสังคมอะไรบ้าง ได้แก่ การฝึกอาชีพ การหางานให้ทำ จัดหาอาชีพเสริม เป็นต้น
- (3) กำหนดหลักสูตรการช่วยเหลือด้านการฝึกอาชีพในหมู่บ้านเป้าหมาย ได้แก่ หลักสูตรการทอผ้าขิด การทำขนมไทย การทำกรอบรูปวิทยาศาสตร์ พร้อมทั้งกำหนดจำนวนผู้เข้ารับการฝึกอาชีพตามที่ต้องการ
- (4) ขออนุมัติโครงการสร้างงานสร้างอาชีพใหม่แก้ไขปัญหาคความยากจน
- (5) ประสานจัดหาวิทยากร ผู้นำชุมชน หาสถานที่ และผู้เข้าร่วมฝึกอาชีพในหมู่บ้านเป้าหมาย แจ้งกำหนดวัน เวลา และสถานที่ดำเนินการ
- (6) ขออนุมัติค่าใช้จ่ายในการดำเนินการโครงการฯ ได้แก่ จ้างเหมาพนักงานประสานงานโครงการ เพื่อรวบรวม วิเคราะห์ และประมวลผลข้อมูล ค่าวิทยากร ค่าอาหารกลางวันสำหรับผู้เข้ารับการอบรม ค่าจัดสถานที่และพิธีเปิดโครงการฯ และค่าใช้จ่ายในการจัดซื้อวัสดุในการฝึกอาชีพ
- (7) ดำเนินการฝึกอาชีพให้กับประชาชนที่ลงทะเบียนความยากจนและประชาชนทั่วไป
- (8) ติดตามผลการดำเนินงานระหว่างฝึก เพื่อรับทราบปัญหา/อุปสรรค/ข้อเสนอแนะจากผู้เข้ารับการฝึก รวมทั้งแนะนำหากมีข้อสงสัยต่างๆ
- (9) สรุปรายงานผลการดำเนินการฝึกอาชีพและรายงานผลให้ที่ทำการปกครองและกระทรวงแรงงานทราบต่อไป

6.8 ติดตามและรายงานผลการดำเนินงาน (สัดส่วนของผลงาน 100%)

ในการดำเนินการติดตามผลการดำเนินงานนั้นเป็นขั้นตอนที่สำคัญมาก เนื่องจากจะบ่งบอกถึงความก้าวหน้าและความสำเร็จในการดำเนินงานว่าบรรลุวัตถุประสงค์ในนโยบายการแก้ไขปัญหาความยากจนหรือไม่ มีปัญหาอุปสรรคในการดำเนินงานมากน้อยแค่ไหน จะสามารถใช้วิธีการใดในการแก้ไขปัญหาที่เกิดขึ้น หรือจะดำเนินการต่อยอดในสิ่งที่ดำเนินการอยู่ได้อย่างไร ซึ่งมีขั้นตอนการดำเนินการดังนี้

6.8.1 ติดตามผลความก้าวหน้าในการปฏิบัติงานตามแผน/โครงการ/กิจกรรมต่าง ๆ โดยจะมีการติดตามผลทุกๆเดือน ซึ่งจะมีประเด็นการติดตามผลการช่วยเหลือประชาชนที่ประสงค์ขอรับการช่วยเหลือจากกระทรวงแรงงาน ดังต่อไปนี้

(1) การจัดหางานให้ทำแก่ประชาชนที่มีศักยภาพในการทำงานและพร้อมที่จะออกไปทำงานนอกพื้นที่

(2) การฝึกอาชีพเสริมทักษะในอาชีพหลักเพิ่มเติมให้กับประชาชนในพื้นที่ เนื่องจากมีอาชีพอยู่แล้วแต่รายได้น้อย แต่ต้องการหางานทำในพื้นที่ จะดำเนินการฝึกเสริมทักษะให้

(3) การหาอาชีพเสริม เนื่องจากประชาชนกลุ่มเป้าหมายส่วนใหญ่ประกอบอาชีพเกษตรกรรมเป็นอาชีพหลัก และมีเวลาว่างจากการทำงาน ก็จะมีการนำความรู้ด้านการประกอบอาชีพเสริมอื่นให้ แนะนำและอบรมอาชีพให้กับผู้ที่ต้องการโดยรวมกลุ่มอาชีพ

(4) การติดต่อแหล่งเงินทุน สนับสนุนการประกอบอาชีพ ดำเนินการช่วยเหลือโดยให้คำแนะนำแหล่งเงินทุน เพื่อให้สามารถจัดซื้ออุปกรณ์ที่จำเป็นในการประกอบอาชีพ และทำให้มีรายได้เพิ่มขึ้น

(5) การรับงานไปทำที่บ้าน เนื่องจากยังมีประชาชนต้องการมีงานทำแต่ไม่ต้องการออกไปทำงานนอกพื้นที่หรือเขตในเมือง ก็จะดำเนินการติดต่อสถานประกอบการเพื่อสอบถามว่าต้องการให้มีการรับงานไปทำที่บ้านหรือไม่ หากต้องการก็จะดำเนินการฝึกอบรมให้ความรู้หรือเพิ่มทักษะการทำงานให้ตรงกับความต้องการของสถานประกอบการ ซึ่งจะช่วยให้ประชาชนมีงานทำและมีรายได้เพิ่มขึ้น

6.8.2 การประมวลผลการดำเนินงานจากแต่ละหน่วยงานในแต่ละเดือน แล้วรายงานผลการช่วยเหลือให้ ศตจ.จ.อบ. และ สำนักงานปลัดกระทรวงแรงงาน กลุ่มงานบูรณาการจัดความยากจน

การสรุปผลการช่วยเหลือประชาชนด้านแรงงานและการฝึกอาชีพ ในส่วนของหน่วยงานสังกัดกระทรวงแรงงานในพื้นที่อำเภอ/กิ่งอำเภอต่างๆ ห้วงเดือนตุลาคม 2548 – กันยายน 2549 มีประชาชนขอรับการช่วยเหลือ จำนวน 8,419 คน ได้ให้การช่วยเหลือโดยการจัดหางาน

จำนวน 777 คน ฝึกอาชีพ จำนวน 1,366 คน ได้รับการช่วยเหลือโดยได้มีการแนะนำให้มีอาชีพเสริม จำนวน 1,835 คน ปฏิเสธการช่วยเหลือ/ไม่มาพบ/ต้องการให้ช่วยเหลือด้านอื่นที่ไม่ใช่ด้านแรงงาน จำนวน 4,441 คน รายละเอียดสรุปได้ดังนี้

สรุปข้อมูลประชาชนที่ประสงค์ขอรับ / ได้รับการช่วยเหลือจากกระทรวงแรงงาน
ด้านส่งเสริมอาชีพและการมีงานทำ (เพิ่มรายได้ ลดรายจ่าย และขยายโอกาสการมีงานทำ)

ระหว่างเดือนตุลาคม 2548 - กันยายน 2549

ที่	อำเภอ	จำนวนประชาชนที่ขอรับความช่วยเหลือ / ได้รับการช่วยเหลือแล้ว									
		จัดหางาน		ฝึกอาชีพ		หาอาชีพเสริม		อื่น ๆ (ระบุ)		รวม	
		ขอรับฯ	ช่วยเหลือ	ขอรับฯ	ช่วยเหลือ	ขอรับฯ	ช่วยเหลือ	ขอรับฯ	ช่วยเหลือ	ขอรับฯ	ช่วยเหลือ
1	เมือง	130	130	203	203	167	167	561	561	1,061	1,061
2	ศรีเมืองใหม่	0	0	23	23	0	0	0	0	23	23
3	โขงเจียม	97	97	1	1	6	6	8	8	112	112
4	เขื่องใน	4	4	133	133	0	0	176	176	313	313
5	ขมรัฐ	11	11	0	0	32	32	68	68	111	111
6	เดชอุดม	21	21	63	63	67	67	465	465	616	616
7	นาจะหลวย	4	4	5	5	14	14	31	31	54	54
8	ตระการพืชผล	16	16	283	283	86	86	146	146	531	531
9	น้ำยืน	49	49	84	84	0	0	0	0	133	133
10	บุญเทือง	12	12	0	0	260	260	143	143	415	415
11	ม่วงสามสิบ	10	10	117	117	23	23	227	227	377	377
12	วารินชำราบ	34	34	53	53	542	542	502	502	1,131	1,131
13	โพธิ์ไทร	15	15			10	10	22	22	47	47
14	ดอนมดแดง	41	41	40	40	115	115	48	48	244	244
15	สิรินธร	196	196	0	0	142	142	467	467	805	805
16	ตำบอง	11	11	26	26	0	0	393	393	446	446
17	ทุ่งศรีอุดม	2	2	0	0	0	0	7	7	9	9

ที่	อำเภอ	จำนวนประชาชนที่ขอรับการช่วยเหลือ / ได้รับการช่วยเหลือแล้ว									
		จัดหางาน		ฝึกอาชีพ		หาอาชีพเสริม		อื่น ๆ (ระบุ)		รวม	
		ขอรับฯ	ช่วยเหลือ	ขอรับฯ	ช่วยเหลือ	ขอรับฯ	ช่วยเหลือ	ขอรับฯ	ช่วยเหลือ	ขอรับฯ	ช่วยเหลือ
18	พิบูลมังสาหาร	25	25	0	0	57	57	187	187	269	269
19	ตาลชุม	10	10	1	1	30	30	13	13	54	54
20	กิ่ง อ.นาเยี่ย	18	18	0	0	19	19	25	25	62	62
21	กิ่ง อ.นาตาล	9	9	2	2	20	20	13	13	44	44
22	กิ่งอ.หน่านสี้อฯ	6	6	0	0	14	14	20	20	40	40
23	กิ่ง อ.สว่างฯ	13	13	80	80	30	30	861	861	984	984
24	กุดข้าวปุ้น	40	40	252	252	180	180	58	58	530	530
25	กิ่งอ.น้ำขุ่น	3	3	0	0	5	5	0	0	8	8
รวม		777	777	1,366	1,366	1,835	1,835	4,441	4,441	8,419	8,419

6.8.3 การวิเคราะห์และประเมินผลการดำเนินงาน เมื่อมีการดำเนินงานเสร็จสิ้นเรียบร้อยแล้วจะวิเคราะห์ผลการดำเนินงานในภาพรวมที่เกิดขึ้นว่า มีปัญหาอุปสรรคขัดข้องอย่างไรบ้าง สิ่งที่ต้องพิจารณาแก้ไขปรับปรุงการดำเนินงานคืออะไร ความก้าวหน้าของการดำเนินงานเป็นไปตามที่กำหนดไว้หรือไม่ และหากมีการจัดทำแผนงาน/โครงการ/กิจกรรมในปีต่อไป จะสามารถดำเนินการต่อเนื่องได้อย่างมีประสิทธิภาพหรือไม่

สำหรับการประเมินผลในการดำเนินงานจะเป็นการหารือระหว่างหน่วยงานในที่ประชุมหัวหน้าส่วนราชการสังกัดกระทรวงแรงงานในจังหวัดอุบลราชธานี ซึ่งมีการประชุมเป็นประจำทุกภาคเดือน

7. ผลสำเร็จของงาน (เชิงปริมาณ / คุณภาพ)

7.1 เชิงปริมาณ

(1) การช่วยเหลือประชาชนตรงตามพื้นที่เป้าหมายและให้ความช่วยเหลือตามที่ต้องการ จำนวน 8,419 ราย

(2) ประชาชนยากจนในพื้นที่เป้าหมายที่มากขึ้นทะเบียนฯ ได้รับการด้านแรงงานเกี่ยวกับการฝึกอาชีพ ประกอบอาชีพอิสระ มีงานทำ และมีรายได้เพิ่มขึ้น จำนวน 3,978 ราย

7.2 เซึ่งคุณภาพ

(1) เจ้าหน้าที่ผู้ประสานงานด้านแรงงานประจำอำเภอ/กิ่งอำเภอเข้าใจในกระบวนการช่วยเหลือและแก้ไขปัญหาความยากจนเป็นไปในทิศทางเดียวกัน

(2) ประชาชนผู้รับบริการมีความพึงพอใจในบริการที่ได้รับจากภาครัฐ

8. การนำไปใช้ประโยชน์

8.1 ประโยชน์ต่อประชาชน

(1) ทำให้ประชาชนในพื้นที่เป้าหมายได้รับการช่วยเหลือตามความต้องการ เนื่องจากประชาชน ภาครัฐ ภาคเอกชน มีส่วนร่วมในการแก้ไขปัญหาความยากจนที่เป็นรูปธรรม และบูรณาการ รวมทั้งมีการบริหารจัดการแก้ไขปัญหาที่เข้มแข็งและตอบสนองนโยบายการแก้ไขปัญหาความยากจนของรัฐบาลได้อย่างมีประสิทธิภาพ

(2) ทำให้ประชาชนสามารถปรับเปลี่ยน/ปรับปรุงการดำเนินชีวิตในชุมชน โดยสามารถพึ่งพาตนเองได้ในลักษณะเศรษฐกิจพอเพียง เนื่องจากมีการแก้ไขปัญหาประชาชนได้อย่างครบถ้วน มีการพัฒนาศักยภาพที่ดี รวมถึงประชาชนคนจนสามารถเข้าถึงบริการต่าง ๆ ของรัฐอย่างทั่วถึงและเป็นธรรม

(3) ทำให้ประชาชนมีอาชีพเสริม ประกอบอาชีพอิสระ มีความรู้เพื่อป้องกันการหลอกลวงการทำงานที่ผิดกฎหมาย มีทักษะในการทำงานเพิ่มขึ้น ทำให้มีรายได้เพิ่มขึ้น เนื่องจากทุกภาคส่วนช่วยกันแก้ไขปัญหาความยากจน

8.2 ประโยชน์ต่อผู้บริหาร

(1) ผู้บริหารสามารถนำข้อมูลและผลการดำเนินงานที่ได้ไปกำหนดนโยบาย และวางแผนการทำงานในปีต่อไป และให้เป็นไปในทิศทางเดียวกัน

8.3 ประโยชน์ต่อหน่วยงานในสังกัดกระทรวงแรงงานและหน่วยงานที่เกี่ยวข้อง

(1) เจ้าหน้าที่ผู้ประสานงานด้านแรงงานประจำอำเภอ/กิ่งอำเภอ มีความเข้าใจในกระบวนการช่วยเหลือและแก้ไขปัญหาความยากจนเป็นไปในทิศทางเดียวกัน

(2) ใช้เป็นฐานข้อมูลในการปฏิบัติงานปีต่อ ๆ ไป

(3) ใช้เป็นข้อมูลการรายงานผลการช่วยเหลือผู้ลงทะเบียนความยากจนในภาพรวมของกระทรวงแรงงานและภาพรวมของประเทศ

(4) ข้อมูลการช่วยเหลือคนยากจนสามารถเชื่อมโยงไปยังหน่วยงานต่าง ๆ ได้หลายรูปแบบ ทั้งการประชุมหัวหน้าส่วนราชการ การประสานติดต่อโดยตรงระหว่างเจ้าหน้าที่ผู้ปฏิบัติ รวมทั้งเชื่อมโยงกันได้ทั้งทางโทรศัพท์ โทรสาร ระบบเครือข่าย (LAN) อินทราเน็ต และ อินเทอร์เน็ต

9. ความยุ่งยากในการดำเนินการ / ปัญหา / อุปสรรค

9.1 ด้านข้อมูลที่ใช้ในการปฏิบัติงาน

(1) การจัดทำข้อมูลการจดทะเบียนความยากจนตาม ส.ย. ต่าง ๆ ยังไม่ตรงกัน ซึ่งเป็นสาเหตุในการเข้าไปดำเนินการแก้ไขปัญหาของหน่วยงานยังไม่ตรงตามเป้าหมายและความต้องการ

(2) การประสานงาน การส่งต่อข้อมูลระหว่างหน่วยงานที่เกี่ยวข้องไม่เป็นระบบ ไม่มีการบูรณาการ และไม่มีความต่อเนื่อง ทั้งนี้เนื่องมาจากข้อมูลการช่วยเหลือมีการเปลี่ยนแปลงอยู่ตลอดเวลา

(3) ข้อมูลผลการช่วยเหลือไม่มีความชัดเจน เนื่องจากจำนวนคนลงทะเบียนในแต่ละปัญหามากกว่าจำนวนคนที่ลงทะเบียนทั้งหมด โดยหนึ่งคนสามารถลงทะเบียนได้มากกว่าหนึ่งปัญหา จึงมีการนับซ้ำ

9.2 ด้านผู้ลงทะเบียน สย.

(1) ประชาชนผู้ลงทะเบียนไม่เข้าใจในวัตถุประสงค์ที่แท้จริงในการจดทะเบียนเพื่อแก้ไขปัญหาความยากจนของรัฐบาล เช่น ลงทะเบียนไว้ก่อนประเดี๋ยวจะเสียประโยชน์ที่จะได้รับ หรือลงทะเบียนตามเพื่อนบ้าน

(2) ความต้องการให้ช่วยเหลือของผู้จดทะเบียนความยากจนบางคนมีความต้องการหลากหลายปัญหา ซึ่งต้องใช้เวลาในการแก้ไขปัญหาที่ยาวนาน เนื่องจากจะต้องเข้าไปช่วยเหลือที่ละปัญหา บางครั้งอาจจะมีปัญหาเพิ่มเติมขึ้นมาอีก

(3) เมื่อหน่วยงานที่เกี่ยวข้องเข้าไปให้ความช่วยเหลือในพื้นที่แล้ว ประชาชนไม่มีความต้องการให้ช่วยเหลือตามที่ลงทะเบียนไว้ แต่ต้องการให้ความช่วยเหลือด้านอื่น หรือเข้าไปแล้วไม่พบตัวบุคคลที่จะให้ความช่วยเหลือ เนื่องจากมีการย้ายภูมิลำเนาหรือไปทำงานต่างพื้นที่

(4) ประชาชนกลุ่มเป้าหมายในพื้นที่ไม่มีความสามัคคีในการรวมกลุ่มเพื่อให้หน่วยงานที่เกี่ยวข้องเข้าไปช่วยเหลือ เช่น ต้องการเงินทุนในการประกอบอาชีพ ซึ่งภาครัฐจะให้เงินทุนได้จะต้องมีการรวมกลุ่มกันเพื่อจัดตั้งกลุ่มก่อน แต่มีปัญหาอยู่ที่ประชาชนในหมู่บ้านนั้นๆขาดความร่วมมือร่วมใจในการรวมกลุ่มเพื่อประกอบอาชีพ เป็นต้น

(5) ประชาชนบางส่วนยังไม่มีส่วนร่วมในการทำงานกับภาครัฐเพราะมีแนวคิดที่ว่าประชาชนเป็นเพียงผู้รับผลจากการบริการงานของส่วนราชการ การทำงานเป็นของส่วนราชการทำให้การช่วยเหลือจึงยังไม่ประสบผลสำเร็จ

9.3 ด้านการบริหารจัดการ

(1) การดำเนินการแก้ไขปัญหาความยากจนของส่วนราชการส่วนใหญ่ยังขาดการบูรณาการ ซึ่งจะนำไปในลักษณะเร่งทำเป้าหมายของหน่วยงานตนเองให้สำเร็จ บางครั้งทำให้เกิดความซ้ำซ้อนในการดำเนินงานและสร้างความสับสนให้กับประชาชนในพื้นที่

(2) การประสานการทำงานร่วมกันระหว่างหน่วยงานทุกภาคส่วน เป็นไปด้วยความไม่จริงใจและจริงจัง ไม่มีการสนับสนุนการทำงานซึ่งกันและกัน จึงทำให้ทุกฝ่ายไม่มั่นใจในการดำเนินงานและทุ่มเทได้อย่างเต็มที่

(3) การสั่งการจากส่วนกลางไม่ชัดเจนและไม่เป็นไปในแนวทางเดียวกัน เช่น แนวทางการดำเนินงาน รูปแบบการรายงานที่หลากหลาย เป็นต้น

(4) การสั่งการด้านนโยบายและแผนงานไม่มีความชัดเจน ทำให้การดำเนินงานไม่เป็นไปในทิศทางเดียวกัน

(5) การรายงานและติดตามผลไม่มีความชัดเจน เช่น รูปแบบรายงานผลมีการเปลี่ยนแปลงบ่อยและหลากหลาย ทั้งที่วัตถุประสงค์ที่ต้องการเป็นเรื่องเดียวกัน

(6) การดำเนินงานตามบทบาทและหน้าที่ของคณะกรรมการเพิ่มรายได้ลดรายจ่าย และขยายโอกาสคนยากจน ด้านแรงงานและสวัสดิการสังคม ในระดับจังหวัดยังไม่มี ความชัดเจนและขาดการสนับสนุนจากหน่วยงานที่เกี่ยวข้องอย่างแท้จริง

10. ข้อเสนอแนะ

10.1 การจัดทำฐานข้อมูลผู้จดทะเบียนความยากจนควรเป็นข้อมูลเดียวกัน ได้แก่

(1) ประชาชนที่มีชื่ออยู่ในทะเบียนความยากจน สย.8 (ด้านอื่น ๆ)

(2) ประชาชนที่ไม่มีชื่ออยู่ในทะเบียนความยากจน แต่มีรายได้ต่ำกว่า 1,230 บาท/คน/เดือน (ตกเกณฑ์ จปฐ)

(3) ประชาชนทั่วไปที่อยู่ในพื้นที่ยากจนและมาขอรับบริการจากหน่วยงาน

10.2 ศึกษาปัญหาข้อมูลผู้จดทะเบียนความยากจน โดยศึกษาความต้องการที่แท้จริงจากข้อมูลประชาชนที่ผ่านการประชาคมในระดับหมู่บ้าน ตำบล อำเภอ จังหวัด เพื่อนำข้อมูลที่ได้มากำหนดแผนปฏิบัติงานในการดำเนินงานในปีต่อไป

10.3 การกำหนดนโยบายและแผนงาน โครงการ ให้เป็นเป็นไปในแนวทางเดียวกัน รวมถึงการรายงานผลและติดตามผลการปฏิบัติงานให้ชัดเจนและใช้รูปแบบรายงานเดียวกัน

10.4 มีการบูรณาการการทำงานทุกภาคส่วนให้มากขึ้น โดยใช้โครงสร้างของคณะทำงานที่ได้รับการแต่งตั้งในระดับชาติ ระดับจังหวัด เป็นกลไกในการดำเนินการ ทั้งนี้หน่วยงานที่เป็นกรรมการ อนุกรรมการ ต้องดำเนินการตามบทบาทหน้าที่อย่างเต็มที่ จริงใจและจริงจัง มีการทำงานเป็นทีมระหว่างภาครัฐ เอกชน ภาคประชาชน ประชาสังคมในลักษณะ “ร่วมคิด ร่วมทำ”

10.5 ก่อนเข้าไปช่วยเหลือผู้จดทะเบียนความยากจนแต่ละครั้งควรนำแผนของ อบต./ชุมชนมาเป็นเป้าหมายการดำเนินงาน เนื่องจากแผนของชุมชนเป็นแผนที่คนในชุมชนร่วมกันคิด ร่วมกันกำหนดเป้าหมายในการพัฒนาชุมชนท้องถิ่นของตนเอง ซึ่งจะทำให้ชุมชนเข้มแข็งสามารถแก้ไขปัญหาของชุมชนได้ ทำให้คนในชุมชนอยู่ดีมีสุข มีรายได้เพิ่มขึ้น และสามารถหลุดพ้นจากความยากจนได้

10.6 สนับสนุนและเสริมสร้างความเข้าใจในการบริหารงานขององค์การปกครองส่วนท้องถิ่นมากขึ้น โดยการจัดประชุมเพื่อให้ความรู้ ความเข้าใจและให้มีการบรรจุแผนงาน/โครงการ / กิจกรรมด้านแรงงานไว้ในแผนปฏิบัติการประจำปีของ อบต. อบต.

10.7 มีการประเมินผลการดำเนินงานตามแผนงาน/โครงการอย่างเป็นระบบและต่อเนื่อง ทั้งที่ประสบผลสำเร็จ ปัญหา อุปสรรค ผลกระทบที่เกิดขึ้น เพื่อนำไปสู่การกำหนดแผนกลยุทธ์ในการปฏิบัติงานในปีต่อไป

10.8 มีการประชาสัมพันธ์แนวทางการขับเคลื่อนการแก้ไขปัญหาความยากจนและให้ความช่วยเหลือด้านแรงงานอย่างต่อเนื่องและกว้างขวาง

ส่วนที่ 2

ข้อเสนอแนวความคิด/วิธีการเพื่อพัฒนางาน

ข้อเสนอแนวความคิด / วิธีการเพื่อพัฒนางานหรือปรับปรุงงานให้มีประสิทธิภาพมากขึ้น
ของนางสาวสมปอง จันทะศรี

เพื่อประกอบการแต่งตั้งให้ดำรงตำแหน่ง นักวิชาการแรงงาน 6 ว ตำแหน่งเลขที่.....

เรื่อง การส่งเสริมการฝึกอาชีพและฝึกงานทำ เพื่อแก้ไขปัญหาสังคมและความยากจน

1. หลักการและเหตุผล

1.1 แผนบริหารราชการแผ่นดิน พ.ศ. 2548 – 2551 ได้กำหนดยุทธศาสตร์ในการขจัดความยากจนเป็นยุทธศาสตร์สำคัญเร่งด่วนของชาติที่จะต้องแก้ไขให้หมดสิ้นไปในปี 2551 โดยกำหนดกลยุทธ์แก้ไขปัญหาคความยากจนไว้ 3 ระดับ คือ ระดับบุคคล ระดับชุมชน และระดับประเทศ ซึ่งได้มีการกำหนดมาตรการและดำเนินนโยบายที่สำคัญที่นำไปสู่การลดรายจ่าย เพิ่มรายได้ ขยายโอกาสให้กับประชาชนส่วนใหญ่ของประเทศ เพื่อแก้ไขปัญหาความยากจน และยกระดับคุณภาพชีวิตของประชาชนให้มีความเป็นอยู่ที่ดีมีความสุขอย่างยั่งยืนบนพื้นฐานของความพอดีและพอประมาณ ภายใต้ปรัชญาเศรษฐกิจพอเพียง

1.2 กระทรวงแรงงานได้กำหนดประเด็นยุทธศาสตร์ที่สอดคล้องกับประเด็นยุทธศาสตร์ชาติ คือ การขยายโอกาสและเพิ่มทางเลือกในการประกอบอาชีพและการฝึกงานทำเพื่อขจัดความยากจน โดยในระดับจังหวัดหน่วยงานสังกัดกระทรวงแรงงานได้มีส่วนร่วมในการสนับสนุนดำเนินงานการแก้ไขปัญหาด้านแรงงานและสวัสดิการสังคม ซึ่งสอดคล้องกับประเด็นยุทธศาสตร์ของจังหวัดอุบลราชธานีในเรื่องการพัฒนาคุณภาพชีวิตที่ดีและเสริมสร้างความเข้มแข็งของชุมชน กลยุทธ์ การพัฒนาสังคม การยกระดับคุณภาพชีวิต และแก้ไขปัญหาความยากจน กิจกรรม การส่งเสริมฝึกอาชีพและการฝึกงานทำ เพื่อสนับสนุนอำเภอและกิ่งอำเภอในการแก้ไขปัญหาและให้ความช่วยเหลือด้านแรงงานและการประกอบอาชีพนอกภาคเกษตรกรรมแก่ผู้จดทะเบียนความยากจนที่ผ่านการคัดกรองข้อมูล (Verify)

1.3 ศูนย์อำนวยการปฏิบัติการต่อสู้เพื่อเอาชนะความยากจนจังหวัดอุบลราชธานี ได้มีคำสั่งที่ 20/2549 ลงวันที่ 10 มกราคม 2549 แต่งตั้งคณะกรรมการแก้ไขปัญหาความยากจนจังหวัดอุบลราชธานีในด้านต่าง ๆ รวม 7 คณะ ซึ่งคณะกรรมการที่เกี่ยวข้องกับกระทรวงแรงงาน คือ คณะอนุกรรมการเพิ่มรายได้ ลดรายจ่าย และขยายโอกาสคนยากจนด้านแรงงานและสวัสดิการสังคม โดยมีรองผู้ว่าราชการจังหวัดอุบลราชธานี ด้านสังคมและอนุรักษ์ทรัพยากรธรรมชาติและสิ่งแวดล้อม เป็นประธานอนุกรรมการ มีแรงงานจังหวัด เป็นอนุกรรมการ

และเลขานุการ มีอำนาจหน้าที่ให้การสนับสนุนอำเภอ/กิ่งอำเภอ ในการแก้ไขปัญหาและให้ความช่วยเหลือด้านแรงงานและการประกอบอาชีพนอกภาคเกษตร รวมทั้งจัดทำข้อมูลทะเบียนคนยากจนด้านแรงงานและสวัสดิการสังคม

1.4 การนำเสนอแนวคิด/วิธีเพื่อพัฒนางาน เรื่อง การส่งเสริมการฝึกอาชีพและมีงานทำ เพื่อแก้ไขปัญหาสังคมและความยากจน เป็นแนวคิดเพื่อพัฒนางานที่ปฏิบัติอยู่จริงให้เป็นรูปธรรมมากขึ้น ซึ่งเป็นส่วนหนึ่งของการแก้ไขปัญหาความยากจนด้านแรงงานของจังหวัดอุบลราชธานี ที่มุ่งเน้นให้ประชาชนผู้ลงทะเบียนความยากจนในพื้นที่เป้าหมายเข้าถึงโอกาสและเพิ่มทางเลือกในการประกอบอาชีพ การมีงานทำ และมีรายได้เพิ่มขึ้น และการดำเนินการดังกล่าวจะบรรลุผลได้เป็นอย่างดีเป็นรูปธรรมนั้น ทุกภาคส่วนที่เกี่ยวข้องจะต้องมีส่วนร่วมในการทำงานทุกขั้นตอนโดยเฉพาะการมีส่วนร่วมในการคิด วางแผน ดำเนินการ และรับผิดชอบทุกระดับในพื้นที่เป้าหมายอย่างจริงจัง

2. แนวความคิด /บทวิเคราะห์ / ข้อเสนอ

2.1 แนวความคิด

2.2.1 การวิเคราะห์สภาพแวดล้อมภายในและภายนอก เป็นกระบวนการสำคัญอย่างหนึ่งของการจัดทำแผนงาน/โครงการแก้ไขปัญหาความยากจน เพราะจะทำให้สามารถทราบถึงปัจจัยที่ส่งเสริมหรือเป็นข้อจำกัดหรือเป็นปัญหาและอุปสรรคในการทำงาน โดย

(1) วิเคราะห์ถึงสภาพปัญหาของปัจจัยหลายๆ อย่างว่ามีเรื่องใดบ้างที่ทำให้หน่วยงานไม่สามารถทำงานได้อย่างเต็มศักยภาพ ได้แก่ สถานที่ บุคลากร งบประมาณ เครื่องมือ ทรัพยากรต่างๆ ที่จำเป็นพอเพียงหรือไม่ ซึ่งการค้นพบจุดอ่อนจะช่วยทำให้นำมาแก้ไขปรับปรุงการทำงานได้ตรงจุดมากยิ่งขึ้น

(2) วิเคราะห์ถึงลักษณะเด่นของหน่วยงานว่ามีศักยภาพในการบริหารจัดการ การแก้ไขปัญหาความยากจนให้เกิดประโยชน์ต่อประชาชน จะหาวิธีการใดที่จะทำให้ปัญหาที่เกิดขึ้นลดน้อยลงมากที่สุด

(3) วิเคราะห์ถึงปัจจัยภายนอกอย่างรอบด้านว่ามีสิ่งใดบ้างที่เอื้อและส่งเสริมหรือสนับสนุนต่อการปฏิบัติงานเพื่อหาช่องทางใช้โอกาสที่มีให้เกิดประโยชน์สูงสุด

(4) วิเคราะห์ถึงปัจจัยภายนอกว่าเป็นอุปสรรคหรือเป็นแนวโน้มทางลบต่อการปฏิบัติงานของหน่วยงาน ที่ทำให้ไม่สามารถปฏิบัติงานได้ตามจุดหมายที่ต้องการให้เกิดขึ้นอย่างเป็นรูปธรรม เพื่อหาทางลดหรือหลีกเลี่ยงภาวะคุกคามที่จะเกิดขึ้นในการปฏิบัติงาน

2.2.2 หลักการวางแผนเพื่อแก้ปัญหา การวางแผนเป็นขั้นตอนที่สำคัญมากและจะต้องมีการวิเคราะห์ข้อมูลอย่างละเอียดและครอบคลุม เพื่อให้การดำเนินกิจกรรมประสบผลสำเร็จอย่างมีประสิทธิภาพ โดยมีขั้นตอนดังนี้

(1) การวิเคราะห์ปัญหาและสาเหตุสำคัญที่สุดที่ก่อให้เกิดความยากจน ได้แก่ ปัญหาการว่างงาน หนี้สินรุงรัง ไม่มีที่ดินทำกิน เงินไม่พอใช้ ฯลฯ และสิ่งที่จะต้องดำเนินการแก้ไขก่อนคืออะไร หากหาสาเหตุของปัญหาได้จะทำให้สามารถแก้ไขปัญหานั้นได้อย่างมีประสิทธิภาพ

(2) เมื่อพบปัญหาและสาเหตุแล้ว จะต้องร่วมกันคิด ร่วมกันกำหนดแนวทางและกิจกรรมที่จะนำมาแก้ไขปัญหาและสาเหตุ เช่น วางแผนการตลาดค่าใช้จ่าย หลีกเลี่ยงอบายมุข ดำเนินชีวิตอยู่อย่างเศรษฐกิจพอเพียง หาอาชีพเสริมเพิ่มรายได้ การพัฒนาอาชีพ เป็นต้น

(3) ลงมือทำ แต่ก่อนที่จะลงมือทำจะต้องวิเคราะห์ว่าโครงการ / กิจกรรมที่จะทำนั้นมีความจำเป็นอย่างไรที่จะต้องทำ ให้มีการวิเคราะห์ถึงรายละเอียดกิจกรรมการดำเนินการโดยระดมความคิดร่วมกัน และลงมือทำให้ได้ผลตามที่ได้วางเป้าหมายไว้อย่างจริงจัง โดยผู้ปฏิบัติหรือกลุ่มบุคคลที่มีส่วนรับผิดชอบจะต้องทำงานเป็นทีม ร่วมมือ ร่วมใจ ท่วมเทเสียสละ มีการควบคุมดูแลการดำเนินงานให้เป็นไปตามแผน รวมทั้งได้รับทราบผลกระทบที่เกิดขึ้นทั้งในด้านความสำเร็จ ปัญหาและอุปสรรคได้อย่างถูกต้อง

(4) การติดตามและประเมินผล เพื่อวัดความสำเร็จ ความก้าวหน้าหรือความล้มเหลวในการแก้ไขปัญหานั้น โดยเปรียบเทียบกับเป้าหมายที่ตั้งไว้ และให้มีการประเมินผลภายหลังจากเสร็จสิ้นการดำเนินการตามแผน โดยประเมินผลกระทบที่เกิดขึ้นในภาพรวม เพื่อใช้เป็นข้อมูลสำหรับการวางแผนปรับปรุงแก้ไขให้ดีขึ้นต่อไป

(5) การปรับปรุงแก้ไข โดยในส่วนที่สำเร็จนำมาวางแผนเพื่อพัฒนาให้ได้ดียิ่งขึ้น และในส่วนที่มีปัญหา/อุปสรรคก็นำมาวางแผนแก้ไขใหม่จนกว่าจะบรรลุผลสำเร็จและวางแผนพัฒนาต่อไป

2.2.3 การยึดประชาชนเป็นศูนย์กลางในการแก้ไขปัญหาคความยากจน

เนื่องจากการแก้ไขปัญหาคความยากจนระดับบุคคล เป็นการแก้ไขปัญหาคเชิงรุกเพื่อให้คนยากจนมีทางเลือกในการประกอบอาชีพทั้งในภาคเกษตรและนอกภาคเกษตรที่มั่นคงและมีรายได้เพิ่มขึ้น ดังนั้นในการทำงานแบบภาคี จึงต้องมีการสร้างอุดมการณ์ร่วมกัน คือ การยึดประชาชนเป็นศูนย์กลางในการแก้ไขปัญหาคความยากจน ซึ่งเป็นสิ่งสำคัญที่จะสร้างงาน

สร้างอาชีพพัฒนาคุณภาพชีวิตของประชาชนและสนับสนุนให้การทำงานเกิดประสพผลสำเร็จอย่างมีประสิทธิภาพ โดยในส่วนของกระทรวงแรงงานได้กำหนดแนวทางการทำงาน ดังนี้

(1) เป้าหมายให้บริการของกระทรวงแรงงาน คือ ประชาชนได้รับโอกาสในการประกอบอาชีพเพื่อเพิ่มรายได้ การกำหนดกลุ่มเป้าหมาย จะมาจากหน่วยงานสังกัดกระทรวงแรงงานในส่วนภูมิภาคร่วมประชุมหารือกันกับหน่วยงานที่เกี่ยวข้อง เพื่อบูรณาการเป้าหมายในการปฏิบัติงานร่วมกัน ซึ่งมีรูปแบบการทำงานและประสานงาน ดังนี้

- สำนักงานแรงงานจังหวัด จัดประชุมหน่วยงานสังกัดเพื่อจัดเจ้าหน้าที่ในการประสานงานด้านแรงงานประจำอำเภอ/กิ่งอำเภอ เพื่อประสานงานด้านข้อมูล การเข้าพบกลุ่มเป้าหมาย รับทราบความต้องการด้านแรงงาน แจ้งความต้องการด้านแรงงานแก่หน่วยงานในสังกัด

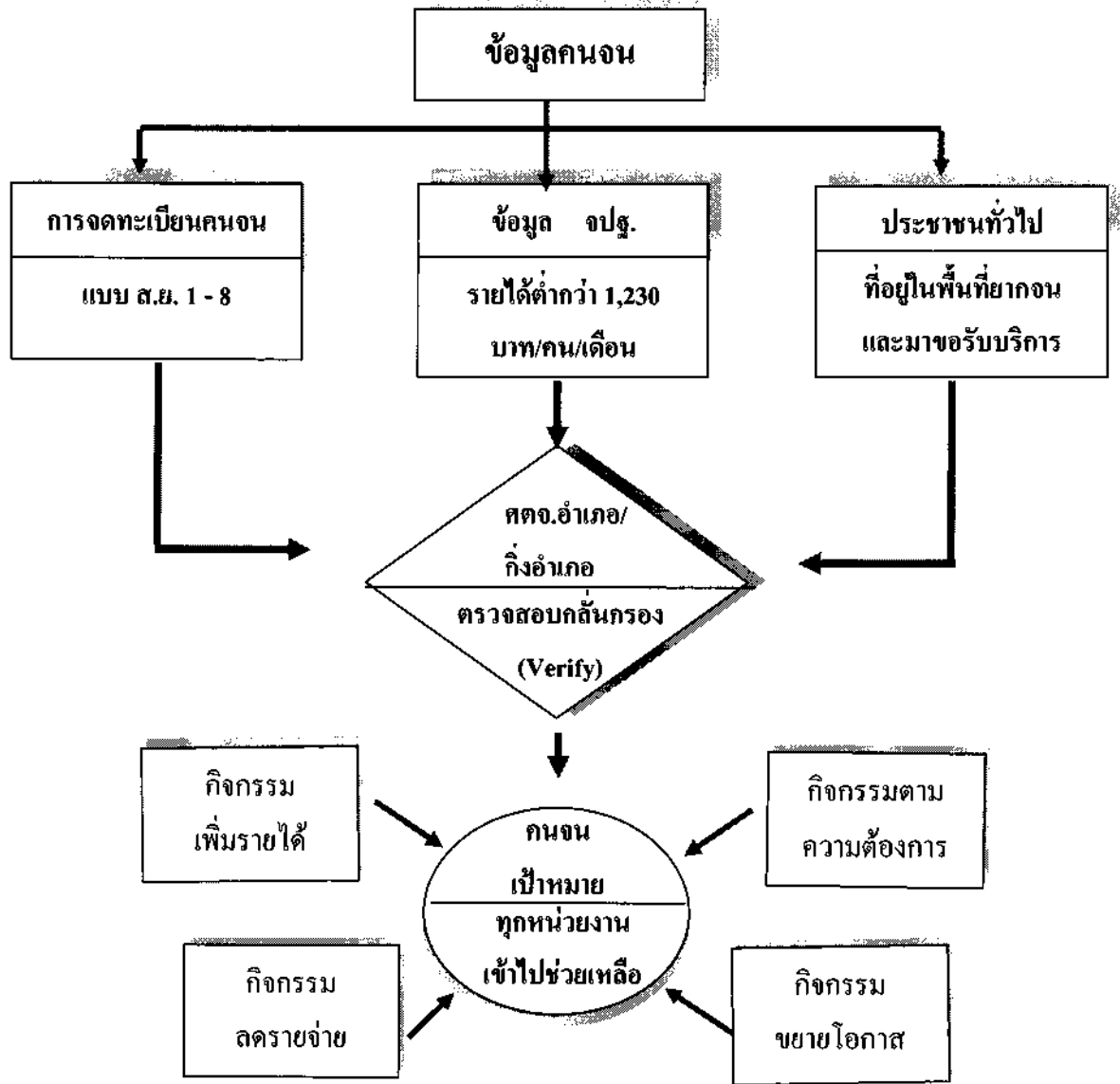
- ประสานหน่วยงานที่เกี่ยวข้อง ได้แก่ หน่วยงานสังกัดกระทรวงแรงงาน อุตสาหกรรมจังหวัด พัฒนาการจังหวัด เกษตรจังหวัด อำเภอ/กิ่งอำเภอ ฯลฯ เพื่อนำบริการสู่กลุ่มเป้าหมาย

- ติดตามและรายงานผลการให้ความช่วยเหลือ

(2) กลุ่มเป้าหมายประชาชนที่หน่วยงานเข้าไปช่วยเหลือจะมาจาก 3 กลุ่ม คือ

- 1) ประชาชนที่มีชื่ออยู่ในทะเบียนความยากจน (ผู้จดทะเบียน สย.1 – 8)
- 2) ประชาชนที่ไม่มีชื่ออยู่ในทะเบียนความยากจน แต่มีรายได้ต่ำกว่า 1,230 บาท/คน/เดือน (ข้อมูล จปฐ.)
- 3) ประชาชนทั่วไปที่อยู่ในพื้นที่ยากจนและมาขอรับบริการจากหน่วยงาน

ฉะนั้นในการดำเนินการเพื่อช่วยเหลือและแก้ไขปัญหาความยากจนของประชาชน จึงควรยึดประชาชนกลุ่มเป้าหมายเป็นศูนย์กลางในการช่วยเหลือตามลำดับความสำคัญเร่งด่วน โดยมุ่งเน้นการเพิ่มรายได้ ลดรายจ่าย การขยายโอกาสคนยากจน และการเรียนรู้ร่วมกันของชุมชน รวมถึงการส่งเสริมการนำหลักปรัชญาเศรษฐกิจพอเพียงมาใช้ด้วย



ภาพที่ 2 การช่วยเหลือและแก้ไขปัญหาความยากจนโดยยึดประชาชนเป็นศูนย์กลาง

2.2.4 หลักการ “ร่วมคิด ร่วมทำ” ในทุกระดับ

ความสำเร็จในการดำเนินงานแต่ละแผนงาน/โครงการ/กิจกรรมในระดับพื้นที่ที่จะสำเร็จได้จะต้องอาศัยทุกภาคส่วน ได้แก่ หน่วยงานในสังกัดกระทรวงแรงงานในส่วนภูมิภาค/หน่วยงานภาครัฐอื่นที่เกี่ยวข้อง องค์กรปกครองส่วนท้องถิ่น กำนัน/ผู้ใหญ่บ้าน องค์กรชุมชน ซึ่งทุกภาคส่วนทั้งผู้บริหาร ผู้รับผิดชอบหลัก และประชาชน ต้องมีส่วนร่วมในการสร้างความสำเร็จนั้นๆ โดยภาครัฐจะต้องเป็นหน่วยงานหลักและให้การสนับสนุนอย่างต่อเนื่อง โดยการประชุมหารือ ร่วมกันคิด ร่วมกันทำ เพื่อกำหนดแนวทางและบูรณาการ

แผนการปฏิบัติงานของแต่ละหน่วยงานเข้าด้วยกัน และนำสู่ประชาชนเป้าหมาย เพื่อให้ทุกฝ่ายมีความมั่นใจในการทำงาน และทุ่มเทได้อย่างเต็มที่และเต็มใจ โดยดำเนินการดังต่อไปนี้

(1) การดำเนินการตามแนวทางฟื้นความยากจน

แนวทางการแก้ไขปัญหา	แนวทางปฏิบัติ
1. การลดรายจ่าย	<ul style="list-style-type: none">☆ ให้มีสำรวจตัวเองก่อนกว่าเราจนเพราะอะไร มีสาเหตุมาจากอะไร ทำอย่างไรจึงจะหายจากความยากจน☆ นำแนวคิดเศรษฐกิจพอเพียงมาใช้ในครัวเรือน (พึ่งตนเอง อยู่อย่างพอเพียง อยู่ร่วมกันอย่างเอื้ออาทร)☆ ประหยัดพลังงาน (น้ำ ไฟ น้ำมัน) ใช้เท่าที่จำเป็น☆ ลดรายจ่ายที่ไม่จำเป็น โดยการใช้จ่ายให้เหมาะสมกับรายได้☆ ลด ละ เลิก อบายมุข (เลิกเหล้า บุหรี่ การพนัน หวย)☆ ดูแลรักษาสุขภาพให้แข็งแรง สุขภาพดีไม่มีโรคภัยไข้เจ็บ และไม่มีค่าใช้จ่ายเพิ่ม☆ วางแผนค่าใช้จ่ายในครัวเรือน โดยจัดทำบัญชี รายรับ-รายจ่ายทุกวัน เพื่อควบคุมค่าใช้จ่าย / ลดรายจ่ายที่ไม่จำเป็น
2. การเพิ่มรายได้	<ul style="list-style-type: none">☆ พัฒนาอาชีพให้มีประสิทธิภาพยิ่งขึ้น☆ หาอาชีพเสริมเพิ่มรายได้ เช่น รับงานมาทำที่บ้าน ประกอบอาชีพอิสระ ค้าขาย รับจ้าง☆ การแปรรูปผลิตภัณฑ์ เพื่อเพิ่มมูลค่า เช่น การแปรรูปอาหาร☆ ใช้ภูมิปัญญาท้องถิ่นและทุนชุมชนพัฒนาคุณภาพผลิตภัณฑ์ หาดตลาดเพิ่มขึ้น☆ นำเงินที่เหลือจากการออมนำไปลงทุน หรือเก็บไว้ใช้ในยามฉุกเฉิน

แนวทางการแก้ไขปัญหา	แนวทางปฏิบัติ
	<ul style="list-style-type: none">☆ ใช้ที่ดินทำการเกษตรกรรมอย่างคุ้มค่า☆ ยึดหลักแนวคิดเศรษฐกิจพอเพียง คือ ประกอบอาชีพหรือทำมาหากินให้ครอบครัวพออยู่พอกิน พอใช้ในครัวเรือน☆ ขยันทำงานเพิ่มขึ้น มีความมุ่งมั่นไม่ย่อท้อ เอาจริงเอาจังทำให้มีรายได้เพิ่มขึ้น
3. การขยายโอกาส	<ul style="list-style-type: none">☆ การแสวงหาข้อมูลข่าวสารเพิ่มเติมในด้านต่างๆ เช่น เศรษฐกิจ ตลาด ทุน การผลิตสินค้า การแปรรูปผลิตภัณฑ์☆ แสวงหาความรู้เพิ่มเติมเพื่อลดต้นทุนการผลิต เช่น ฝึกอาชีพ เสริมต่างๆ (การทำปุ๋ยชีวภาพ) การพัฒนาฝีมือแรงงาน☆ สร้างเครือข่ายการเรียนรู้ รวมกลุ่มช่วยกันคิด ร่วมกันแก้ปัญหา โดยการศึกษาดูงานจากกลุ่มที่ประสบความสำเร็จ☆ แสวงหาเงินทุน เพื่อขยายกิจการ เช่น SME BANK ธนาคารออมสิน กรุงไทย ธอส. ธกส.☆ ขอคำแนะนำจากผู้รู้ ผู้มีประสบการณ์ ผู้ประสบความสำเร็จ
4. การเรียนรู้ร่วมกันของชุมชน เพื่อชุมชนเข้มแข็ง	<ul style="list-style-type: none">☆ รวมตัวกันเป็นกลุ่ม องค์กร เครือข่าย เพื่อร่วมกันคิด ร่วมกันแก้ไขปัญหา เช่น กลุ่มออมทรัพย์ กลุ่มอาชีพ เครือข่ายป่าชุมชน☆ สืบหาข้อมูลชุมชน/หมู่บ้าน ร่วมกันวางแผนชุมชน กำหนดเป้าหมายของชุมชนร่วมกัน ร่วมกิจกรรมต่างๆ ในชุมชน เช่น ต่อด้านยาเสพติด เสริมสร้างสุขภาพ การรักษาเอกลักษณ์ของชุมชน☆ การจัดสวัสดิการชุมชน เช่น กองทุนช่วยเหลือผู้สูงอายุ เด็กคนพิการ ผู้ด้อยโอกาสจากชุมชน ฅาปนกิจสงเคราะห์☆ การจัดการและใช้ทรัพยากรร่วมกันประหยัดและคุ้มค่า เช่น ดูแลรักษาป่า แม่น้ำลำคลอง แหล่งท่องเที่ยว☆ มีวิสาหกิจชุมชน เพื่อลดต้นทุนการผลิต เพิ่มมูลค่าผลผลิต เช่น โรงสี โรงแปรรูปผลผลิตทางการเกษตร ปั่นน้ำมัน

แนวทางการแก้ไขปัญหา	แนวทางปฏิบัติ
5. ยึดมั่นปรัชญาเศรษฐกิจพอเพียง	<ul style="list-style-type: none">☆ ความพอประมาณ พึงพาดตนเอง มีความพอดี ประหยัดคอดออม ไม่ฟุ้งเฟ้อ ไม่เบียดเบียนตนเองและผู้อื่น☆ ความมีเหตุผล รอบคอบ ระมัดระวังในการปฏิบัติ ดำเนินถึงผล ที่คาดว่าจะเกิดจากการกระทำ ขวนขวายใฝ่หาความรู้ในด้านต่าง ๆ เพื่อประโยชน์ต่อการตัดสินใจ และเพิ่มรายได้ให้เพียงพอ☆ การมีภูมิคุ้มกันที่ดี ประกอบอาชีพด้วยความถูกต้องสุจริต เอื้ออาทร เตรียมพร้อมรับความเปลี่ยนแปลง ยึดมั่นในคุณธรรม และศีลธรรม ซื่อสัตย์สุจริต ใช้สติปัญญาในการดำรงชีวิต ปฏิบัติตนในทางที่ดี ลด ละ เลิกสิ่งชั่วให้หมดสิ้นไป

(2) การให้บริการจากหน่วยงานสังกัดกระทรวงแรงงานและหน่วยงานที่เกี่ยวข้อง จะเป็นกระบวนการในลักษณะบูรณาการทำงานของหน่วยงานในสังกัดกระทรวงแรงงานในส่วนภูมิภาค และหน่วยงานอื่นที่เกี่ยวข้อง ได้แก่ สำนักงานพัฒนาชุมชนจังหวัด สำนักงานเกษตรจังหวัด สำนักงานพาณิชย์จังหวัด สำนักงานพัฒนาสังคมและความมั่นคงของมนุษย์จังหวัด สำนักงานอุตสาหกรรมจังหวัด สำนักบริหารการศึกษานอกโรงเรียน (กศน.) เทศบาล/องค์การบริหารส่วนท้องถิ่น ธนาคารเพื่อการเกษตรและสหกรณ์ ธนาคารออมสิน สภาอุตสาหกรรม หอการค้าจังหวัด กองทุนหมู่บ้านและชุมชนเมือง เครือข่ายหนึ่งตำบลหนึ่งผลิตภัณฑ์ เป็นต้น ดังนั้นในการปฏิบัติงานจะต้องร่วมกันจัดรูปแบบการบูรณาการทำงานอย่างจริงจัง ทั้งในระดับนโยบายและระดับปฏิบัติ ไม่เป็นในลักษณะต่างคนต่างทำ สำหรับหน่วยงานระดับปฏิบัติการการให้บริการของหน่วยงานในภูมิภาคจะมีกิจกรรมการให้บริการและให้ความช่วยเหลือประชาชนเพื่อแก้ปัญหาสังคมและความยากจน โดยแยกได้ดังนี้

หน่วยงาน	รายละเอียดกิจกรรมการให้บริการ
ภาครัฐ 1. สำนักงานแรงงานจังหวัด	□ การจัดการรวานแก้จนกระทรวงแรงงาน รวมถึงการจัดการรวานแก้จนร่วมกับหน่วยงานต่าง ๆ ของจังหวัดเพื่อเสริมสร้างสนับสนุนเครือข่ายการให้บริการและบูรณาการการให้บริการ
2. สำนักงานจัดหางานจังหวัด	□ บริการจัดหางานทั้งในและต่างประเทศ □ แนะนำอาชีพใหม่ □ สร้างอาชีพใหม่ให้คนตกงาน □ ส่งเสริมการรับงานไปทำที่บ้าน
3. สถาบันพัฒนาฝีมือแรงงานภาค 7 อบ.	□ ฝึกเสริมทักษะ □ พัฒนาส่งเสริมการประกอบอาชีพอิสระ
4. สำนักงานสวัสดิการและคุ้มครองแรงงานจังหวัด	□ ออกให้บริการให้ความรู้ด้านการจัดสวัสดิการ □ การจำหน่ายสินค้าราคาถูก
5. สำนักบริหารการศึกษานอกโรงเรียน (กศน.)	□ ให้ความรู้ด้านอาชีพ พัฒนาอาชีพเพื่อประกอบอาชีพอิสระ □ พัฒนาทักษะฝีมือแรงงานเพื่อเข้าสู่ตลาดแรงงาน
6. ศูนย์ปฏิบัติต่อสู้เพื่อเอาชนะความยากจนจังหวัด/อำเภอ	□ ให้คำแนะนำ บริการข้อมูล การแก้ปัญหาหนี้สิน ที่ดินทำกิน ที่อยู่อาศัย ถูกหลอกกลวง รับจดทะเบียนคนจน(อำเภอ) ให้บริการการรวานแก้จน
7. สำนักงานพัฒนาชุมชนจังหวัด/อำเภอ	□ ให้คำแนะนำ บริการข้อมูล ส่งเสริมการเรียนรู้ การจัดตั้งกลุ่มอาชีพ กลุ่มออมทรัพย์

หน่วยงาน	รายละเอียดกิจกรรมการให้บริการ
<p>ภาครัฐ (ต่อ)</p> <p>8. สำนักงานเกษตรจังหวัด/อำเภอ</p>	<p>☐ ให้คำแนะนำ บริการข้อมูล การประกอบอาชีพด้านการเกษตร การแปรรูปผลผลิต การเกษตร วิสาหกิจชุมชน เศรษฐกิจพอเพียง โรงเรียนแก้ง</p>
<p>9. สำนักงานพัฒนาสังคมและความมั่นคงของมนุษย์จังหวัด</p>	<p>☐ ให้คำแนะนำ บริการข้อมูล ให้ความช่วยเหลือผู้ด้อยโอกาส คนพิการ คนชรา คนเร่ร่อน คนถูกหลอกลวง ให้บริการเรื่องที่อยู่อาศัย</p>
<p>10. สำนักงานพาณิชย์จังหวัด</p>	<p>☐ ให้คำแนะนำ บริการข้อมูล หนึ่งตำบลหนึ่งผลิตภัณฑ์ การพัฒนาผู้ประกอบการ การตลาด การส่งออก</p>
<p>11. สำนักงานอุตสาหกรรมจังหวัด</p>	<p>☐ ให้คำแนะนำ บริการข้อมูล การพัฒนาผลิตภัณฑ์</p>
<p>12. เทศบาล/องค์การบริหารส่วนตำบล</p>	<p>☐ ให้คำแนะนำ บริการข้อมูล สนับสนุนเงินทุนกลุ่มอาชีพ พัฒนาเศรษฐกิจในชุมชน สวัสดิการ คนพิการ คนชรา</p>
<p>ภาคธนาคาร</p> <p>13. ธนาคารออมสิน</p>	<p>☐ บริการเงินกู้ ให้คำแนะนำ</p>
<p>14. ธนาคารเพื่อการเกษตรและสหกรณ์การเกษตร (ธกส.)</p>	<p>☐ บริการเงินกู้ บริการข้อมูลประกอบอาชีพ การจัดทำบัญชีชาวบ้าน</p>

หน่วยงาน	รายละเอียดกิจกรรมการให้บริการ
ภาคเอกชน 15. หอการค้าจังหวัด	☐ ให้คำแนะนำ บริการข้อมูลด้านการลงทุน
16. สภาอุตสาหกรรมจังหวัด	☐ ให้คำแนะนำ บริการข้อมูลด้านการลงทุน พัฒนาผลิตภัณฑ์
ภาคประชาชน 17. กองทุนหมู่บ้านและชุมชนเมือง	☐ ให้ยืมเงินลงทุน สร้างอาชีพ สร้างรายได้ บรรเทาเหตุฉุกเฉิน
18. เครือข่ายหนึ่งตำบลหนึ่งผลิตภัณฑ์	☐ ส่งเสริมอาชีพและการมีงานทำ พัฒนาผลิตภัณฑ์

2.2 บทวิเคราะห์/ข้อเสนอ

จากการดำเนินงานการส่งเสริมการฝึกอาชีพและการมีงานทำเพื่อแก้ไขปัญหาสังคมและความยากจนในลักษณะบูรณาการของจังหวัดอุบลราชธานีนั้น พบว่าการดำเนินงานที่ผ่านมายังขาดการวิเคราะห์สภาพแวดล้อมถึงสภาพปัญหาของปัจจัยหลาย ๆ อย่าง มีการวางแผนแต่เป็นไปในลักษณะต่างคนต่างทำ มีการยึดประชาชนเป็นศูนย์กลางในการแก้ไขปัญหาแต่ไม่มีการบูรณาการทำงานในลักษณะ “ร่วมคิด ร่วมทำ” ในทุกระดับ จึงเป็นสาเหตุที่ทำให้การดำเนินการช่วยเหลือประชาชนผู้ลงทะเบียนความยากจนยังไม่ประสบผลสำเร็จนัก ทั้งนี้เนื่องมาจากยังมีความยุ่งยาก/ปัญหาอุปสรรคในหลายๆ ด้าน ดังนี้

2.2.1 ด้านข้อมูลที่ใช้ในการปฏิบัติงาน

การจัดทำข้อมูลการจดทะเบียนความยากจนเป็นสิ่งสำคัญที่ทุกภาคส่วนที่เกี่ยวข้องทั้งภาครัฐ เอกชน ท้องถิ่น ต้องใช้เป็นฐานข้อมูลเดียวกันในการให้ความช่วยเหลือ โดยแต่ละหน่วยงานจะต้องนำข้อมูลที่ได้มาวิเคราะห์ สังเคราะห์ให้มีความชัดเจนตามประเภทความต้องการ เพื่อให้การช่วยเหลือผู้ที่มีความจำเป็นเร่งด่วนเป็นอันดับแรก ฉะนั้นหากข้อมูล

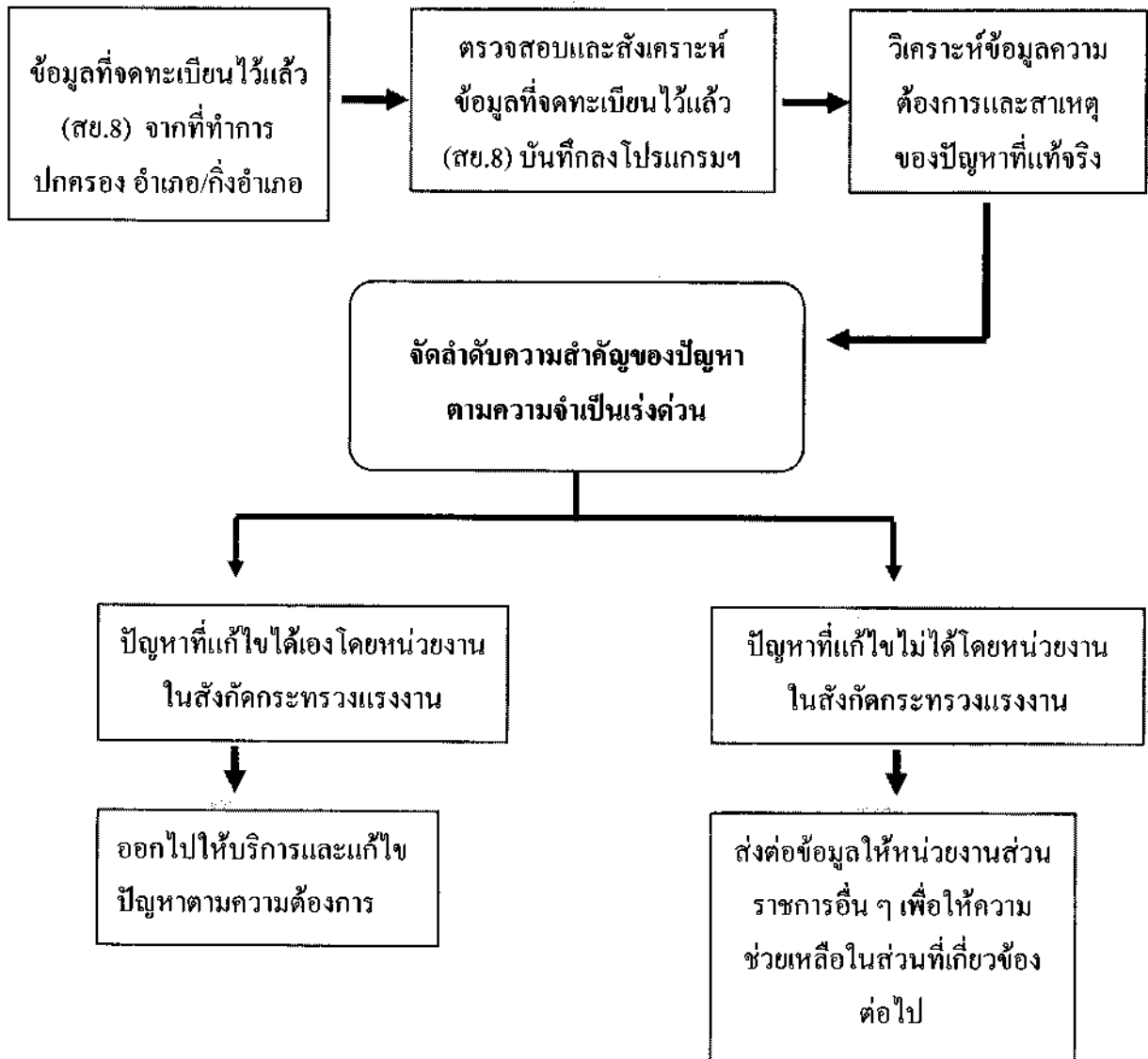
เป้าหมายไม่มีความชัดเจน ไม่มีการประสานส่งต่อข้อมูลอย่างเป็นระบบ ไม่มีความต่อเนื่อง ไม่มีการบูรณาการข้อมูลร่วมกัน จะทำให้การเข้าไปให้ความช่วยเหลือไม่สำเร็จตามวัตถุประสงค์ ดังนั้นเพื่อให้การช่วยเหลือประชาชนผู้ลงทะเบียน สย.8 และผู้ที่มีรายได้ต่ำกว่าเกณฑ์ จปฐ. สามารถแก้ไขตรงกับความต้องการอย่างแท้จริง จึงขอเสนอแนวทางการแก้ไขเกี่ยวกับข้อมูลที่ใช้ในการปฏิบัติงาน ดังนี้

(1) ตรวจสอบและสังเคราะห์ข้อมูลผู้ลงทะเบียนไว้แล้ว โดยเฉพาะ สย.8 เนื่องจากข้อมูลที่ได้มาจากที่ทำการปกครองจังหวัด อำเภอ/กิ่งอำเภอที่ประชาชนมาลงทะเบียนตามความต้องการไว้แล้ว ยังไม่มีการแยกแยะบุคคลเหล่านี้ว่าต้องการให้ช่วยเหลืออะไรบ้าง เป็นข้อมูลที่ตรงกับความเป็นจริงตามความจำเป็น และข้อมูลที่เป็นความต้องการเกินความจำเป็นหรือไม่ จะได้ร่วมกันเข้าไปช่วยเหลือและแก้ไขให้ถูกต้อง ซึ่งจากการตรวจเช็คข้อมูลดังกล่าวอาจจะพบว่ามีคนจนอีกจำนวนหนึ่งที่ต้องการความช่วยเหลือแต่ไม่มีโอกาสจดทะเบียนแก้ไขปัญหาความยากจนอยู่ก็เป็นจำนวนมากก็ได้ และกลุ่มดังกล่าวนี้จะเป็นกลุ่มที่ทุกหน่วยงานจะต้องเข้าไปแก้ไขด้วย เนื่องจากอาจจะเป็นบุคคลที่มีรายได้ต่ำกว่าเกณฑ์ จปฐ. ซึ่งจะต้องได้รับการช่วยเหลือเช่นกัน

(2) มอบหมายเจ้าหน้าที่ผู้ประสานด้านแรงงานประจำอำเภอ/กิ่งอำเภอออกไปสู่พื้นที่เป้าหมาย เพื่อตรวจสอบ พบปะ พูดคุย สอบถามบุคคลและครัวเรือนเป้าหมาย เพื่อให้ได้ข้อมูลที่ถูกต้องเป็นปัญหาความเดือดร้อนที่เป็นจริง การแก้ไขปัญหาก็ได้ตรงเป้าหมาย หลังจากนั้นนำข้อมูลมาบันทึกหรือปรับข้อมูลในฐานข้อมูลโปรแกรมการวิเคราะห์ข้อมูลคัดแยกประเภทความต้องการให้ช่วยเหลือของสำนักงานแรงงานจังหวัดอุบลราชธานีต่อไป และให้มีการประสานงานกับอำเภอ/กิ่งอำเภอ และลงพื้นที่ทุกๆเดือนอย่างต่อเนื่องเพื่อรับทราบถึงการเปลี่ยนแปลงของข้อมูลผู้ลงทะเบียนความยากจน

(3) นำข้อมูลที่ได้จากการสอบถามที่ถูกต้องและตรงกับความเป็นจริงแล้ว มาวิเคราะห์ที่ละปัญหาแยกเป็นรายบุคคลหรือครัวเรือน มุ่งเน้นหาสาเหตุของปัญหา ทักษะ ทักษะ ความสามารถ ทรัพยากรหรือปัจจัยการผลิตที่มีอยู่ เพื่อหาแนวทางการแก้ไขปัญหาก็ได้ตรงจุดทำให้สามารถแก้ไขปัญหาและช่วยเหลือประชาชนได้อย่างแท้จริง โดยนำมาพิจารณาร่วมกันกับข้อมูลอื่นๆ ที่มีอยู่แล้ว ได้แก่ ข้อมูล จปฐ. กชช. 2 ค เพื่อจัดลำดับความสำคัญของปัญหาหรือจัดลำดับการให้ความช่วยเหลือโดยดูความจำเป็นเร่งด่วนที่ต้องดำเนินการช่วยเหลือในทันทีทันใด เช่น การฝึกอาชีพเพื่อประกอบอาชีพอิสระ การหางานให้ทำ การสร้างการเพิ่มรายได้ เป็นต้น

แนวทางขั้นตอนการแก้ไขปัญหาด้านข้อมูลผู้ลงทะเบียนความยากจน
โดย หน่วยงานในสังกัดกระทรวงแรงงานในจังหวัดอุบลราชธานี



2.2.2 ด้านผู้ลงทะเบียน สย.

ประชาชนผู้ลงทะเบียนความยากจนเป็นเป้าหมายสำคัญในการแก้ไขปัญหาสังคมและความยากจน ดังนั้นหากผู้ลงทะเบียนไม่เข้าใจในวัตถุประสงค์ที่แท้จริงในการจดทะเบียน ไม่ให้ความร่วมมือกับภาครัฐ ไม่มีความสามัคคีกันในชุมชน รอรับบริการความช่วยเหลือจากภาครัฐเพียงอย่างเดียว ความต้องการให้ภาครัฐช่วยเหลือเปลี่ยนแปลงตลอดเวลา ฯลฯ สิ่งเหล่านี้จึงเป็นอุปสรรคในการทำงานและทำให้การช่วยเหลือไม่ประสบผลสำเร็จ ดังนั้น

หากต้องการให้ประชาชนมีความเข้าใจในวัตถุประสงค์และมีความเชื่อมั่นต่อการแก้ไขปัญหาคความยากจนของภาครัฐ มีความพึงพอใจในบริการที่ได้รับ และมีส่วนร่วมในการแก้ไขปัญหาคความยากจน จึงขอเสนอแนวทางการแก้ไขปัญหาคเกี่ยวกับผู้ลงทะเบียน สย. 8 ดังนี้

(1) สร้างความเข้าใจและความเชื่อมั่นในการแก้ปัญหาคความยากจน เพื่อให้ประชาชนมองเห็นเป็นรูปธรรมและการบูรณาการทำงานของภาครัฐ โดย

๑ การรณรงค์ประชาสัมพันธ์ทุกรูปแบบอย่างกว้างขวางและต่อเนื่อง เพื่อให้ประชาชนทุกกลุ่มเป้าหมายในทุกระดับ มีความเข้าใจ เชื่อมั่น และสร้างพลังร่วมเกี่ยวกับการให้ความช่วยเหลือและแก้ไขปัญหาคความเดือดร้อนด้านแรงงาน สามารถทำให้ประชาชนมีทางเลือกในการประกอบอาชีพ มีงานทำ มีรายได้เพิ่มขึ้น เช่น จัดทำสื่อสิ่งพิมพ์ต่างๆ ซีดี เทป สื่อทางวิทยุ-โทรทัศน์ หอกระจายข่าวหมู่บ้าน อินเทอร์เน็ต ฯลฯ รวมทั้งต้องมีการพัฒนาช่องทางารับฟังปัญหาคจากประชาชนให้ครอบคลุมทุกกลุ่มเป้าหมายด้วย

๑ การจัดระดมทุกภาคส่วนทั้งภาครัฐ เอกชน ประชาชน ให้มีส่วนร่วมในการบูรณาการทำงานเพื่อให้เกิดพลังแผ่นดินขจัดสิ้นความยากจน โดยทุกหน่วยงานจะต้องออกให้บริการให้ความช่วยเหลือด้านแรงงานในคราวเดียวกันในแต่ละพื้นที่เป้าหมาย โดยยึดประชาชนกลุ่มเป้าหมายเดียวกันเป็นศูนย์กลางในการแก้ไขปัญหาค

(2) เสริมสร้างความเข้มแข็งขององค์กรชุมชน โดยการเข้าไปส่งเสริมแนะนำการเรียนรู้ร่วมกันของชุมชน และส่งเสริมการประกอบอาชีพตามแนวคิดเศรษฐกิจพอเพียง และทฤษฎีใหม่มาใช้กับตนเองและครอบครัว มีรายละเอียดดังนี้

(2.1) การเรียนรู้ร่วมกันของชุมชน ส่งเสริมแนะนำให้ประชาชนรวมตัวกันเป็นกลุ่ม องค์กร เครือข่าย เพื่อให้ประชาชนมีเงินทุนเพื่อจัดตั้งกลุ่มอาชีพ ซึ่งผลที่ตามมาจะทำให้ประชาชนมีผลผลิตเพิ่มขึ้น มีการขยายงานเพิ่มขึ้น ทำให้มีการจ้างงานและสร้างงานเพิ่มขึ้นเช่นกัน เช่น กลุ่มอาชีพอิสระต่างๆ กลุ่มผู้รับงานไปทำที่บ้าน เป็นต้น รวมถึงทำให้ประชาชนผู้ลงทะเบียนความยากจนทราบว่า ในเวลา 1 วัน เราสามารถที่จะทำงานสร้างรายได้สร้างอาชีพ มีกินมีใช้ ซึ่งจะทำงานโดยวิธีไหนก็ได้แต่ต้องทำงานด้วยตนเองและชุมชนนั้น ๆ

(2.2) ส่งเสริมการประกอบอาชีพตามแนวคิดเศรษฐกิจพอเพียงและทฤษฎีใหม่มาใช้กับผู้ลงทะเบียนความยากจนและครอบครัว เพื่อให้ทุกคนมีกินมีใช้พอดีกับฐานะสามารถดำรงชีวิตได้อย่างมีคุณค่า ไม่สร้างความเดือดร้อนให้ใคร มีน้ำใจ ช่วยเหลือซึ่งกันและกัน สำหรับการช่วยเหลือด้านแรงงานสามารถนำหลักการมาปรับใช้ในการดำรงชีวิตได้ดังนี้

๑ การพึ่งตนเอง สมาชิกในครัวเรือนทุกคนต้องพยายามพึ่งตนเองให้ได้ เงินที่ได้จากการทำงานแต่ละเดือนจะต้องใช้จ่ายให้เหมาะสมกับรายได้ที่ได้รับ ลด ละ เลิก อบายมุขทั้งปวง และไม่สร้างความเดือดร้อนให้กับผู้อื่น

๒ อยู่อย่างพอเพียง ยึดหลักความประหยัด ลดความฟุ่มเฟือย กินใช้พอดีกับฐานะ ปลูกพืชผัก และเลี้ยงสัตว์ไว้บริโภคในครัวเรือน หากเหลือจึงขาย ถนอมอาหารใช้บริโภคนอกฤดูกาล

2.2.3 ด้านการบริหารจัดการ

ในการดำเนินการแก้ไขปัญหาสังคมและความยากจนของประชาชน ผู้ลงทะเบียนในพื้นที่เป้าหมาย ในระดับนโยบายได้จัดตั้งกลไกขับเคลื่อนงานขึ้นมารับผิดชอบการต่อสู้เพื่อเอาชนะความยากจน โดยในระดับจังหวัดมีศูนย์อำนวยการต่อสู้เพื่อเอาชนะความยากจนจังหวัด (ศจจ.) ซึ่งได้มีการแต่งตั้งคณะกรรมการแก้ไขปัญหาความยากจนด้านต่าง ๆ ขึ้นมาเพื่อเป็นการบูรณาการทำงานร่วมกัน และคณะกรรมการฯ ที่อยู่ในความรับผิดชอบของหน่วยงานสังกัดกระทรวงแรงงาน คือ คณะอนุกรรมการเพิ่มรายได้ ลดรายจ่าย และขยายโอกาสคนยากจน ด้านแรงงานและสวัสดิการสังคม มีหน้าที่ให้การสนับสนุนอำเภอ/กิ่งอำเภอ ในการแก้ไขปัญหาและให้ความช่วยเหลือด้านแรงงานและการประกอบอาชีพนอกภาคเกษตรกรรม ดังนั้น การบูรณาการทำงาน และการประสานการทำงานร่วมกัน การสนับสนุนการทำงานซึ่งกันและกัน จึงเป็นสิ่งที่สำคัญมากที่ขับเคลื่อนการทำงานให้หน่วยงานปฏิบัติสามารถให้การช่วยเหลือผู้ลงทะเบียนความยากจนให้สำเร็จตามวัตถุประสงค์ แต่สิ่งสำคัญอีกประการหนึ่งในระดับนโยบายควรมีการกำหนดนโยบายและทิศทางการทำงานที่ชัดเจนเช่นเดียวกัน

จากการดำเนินงานดังกล่าวข้างต้น สิ่งที่เป็นปัญหาอุปสรรคในการดำเนินงานส่วนใหญ่จะเป็นเรื่องการประสานงานการทำงานที่เกิดจากองค์กรที่ติดต่อระหว่างกัน โดยเฉพาะอย่างยิ่งการติดต่อประสานงานระหว่างหน่วยงานนอกสังกัดกระทรวงแรงงาน ซึ่งมักเกิดปัญหาความซ้ำซ้อนในการปฏิบัติงาน สิ้นเปลืองทรัพยากรโดยไม่จำเป็น ถึงแม้ว่าจะมีองค์กรในการบริหารให้มีกลไกการประสานงานในทุกระดับก็ตาม ได้แก่ การแต่งตั้งคณะกรรมการ คณะอนุกรรมการด้านต่าง ๆ แต่ปัญหาเหล่านี้ก็ยังไม่หมดสิ้น เพราะองค์กรที่เป็นศูนย์กลางยังไม่ชัดเจนในการนำนโยบายมาสู่การปฏิบัติในรูปแบบต่างๆ ปัญหาเจ้าหน้าที่ผู้รับผิดชอบเปลี่ยนแปลงโยกย้ายบ่อย ทำให้การทำงานไม่ต่อเนื่อง และขาดความเข้าใจในปัญหาและ

วัตถุประสงค์ที่ชัดเจนในการทำงาน จึงทำให้การทำงานล่าช้าขึ้น รวมถึงการวิจัยด้านการแก้ไขปัญหาคือความยากจนมีความล่าช้าไม่ได้นำมาใช้ประโยชน์ได้ทันเหตุการณ์ ดังนั้นเพื่อให้การแก้ไขด้านบริหารจัดการมีความชัดเจน และเป็นไปในทิศทางเดียวกันจึงขอเสนอแนวทางการแก้ไขปัญหาดังกล่าว ดังนี้

ระดับนโยบาย

(1) มอบหมายให้หน่วยงานประสานงานระดับกระทรวง ที่ทำหน้าที่ประสานการทำงานร่วมกับหน่วยงานต่าง ๆ กำหนดวิธีการทำงานให้เป็นเอกภาพ และเป็นไปในทิศทางเดียวกัน โดยการจัดทำคู่มือชุดปฏิบัติงานแก้ไขปัญหาคือความยากจน ระบุรายละเอียดวิธีการทำงานแต่ละขั้นตอนตั้งแต่ต้นจนจบกระบวนการ ดังนี้

๑ กำหนดแนวทางการทำงาน โดยคำนึงถึงความสอดคล้องกันในแต่ละพื้นที่และเหมาะสมกับสภาพข้อเท็จจริงของแต่ละจังหวัด และจำนวนเจ้าหน้าที่ที่ปฏิบัติงานและสอดคล้องกับแนวปฏิบัติของแต่ละจังหวัดด้วย

๑ กำหนดเป้าหมายการช่วยเหลือเฉพาะความต้องการด้านแรงงานเท่านั้น และให้จังหวัดกำหนดพื้นที่เป้าหมายของจังหวัดเองก่อนจึงแจ้งให้ส่วนกลางรับทราบ

๑ กำหนดให้สำนักงานแรงงานจังหวัดเป็นเจ้าภาพหลักในการปฏิบัติงานการให้ความช่วยเหลือความยากจน เพื่อให้มีรูปแบบการทำงานของทุกจังหวัดที่เหมือนกัน

๑ กำหนดรูปแบบการรายงานผลการดำเนินงานให้แต่ละจังหวัดเพียงรูปแบบเดียว และการรายงานให้ส่งผลไปยังหน่วยประสานงานระดับกระทรวงเพียงจุดเดียวเท่านั้น และหากหน่วยงานอื่นใดต้องการใช้ข้อมูลผลการดำเนินงานก็สามารถขอข้อมูลได้ ณ จุดเดียวเช่นกัน ทั้งนี้ให้มีการกำหนดรูปแบบและระยะเวลาการติดตามให้สอดคล้องกับจังหวัดด้วย

๑ จัดประชุมเชิงปฏิบัติการเจ้าหน้าที่ที่ปฏิบัติงานด้านการแก้ไขปัญหาคือความยากจนและเจ้าหน้าที่หน่วยงานอื่นที่เกี่ยวข้อง เพื่อซักซ้อมและทำความเข้าใจแนวทางการปฏิบัติงานในแต่ละปีให้มีความชัดเจน เนื่องจากระดับปฏิบัติต้องร่วมกันทำงานหลายหน่วยงานและเป็นการเพิ่มศักยภาพของเจ้าหน้าที่ผู้ปฏิบัติงานด้วย

(2) การขับเคลื่อนการทำงานของคณะอนุกรรมการเพิ่มรายได้ลดรายจ่าย และขยายโอกาสคนยากจน ด้านแรงงานและสวัสดิการสังคม ในระดับจังหวัดยังไม่มี ความชัดเจนและขาดการสนับสนุนจากหน่วยงานที่เกี่ยวข้องอย่างแท้จริง เนื่องจากหน่วยงานที่ เข้าร่วมคณะอนุกรรมการฯ นั้น มีหน้าที่ในภารกิจของแต่ละกระทรวง / กรมเป็นของตนเองอยู่แล้ว จึงทำให้การทำงานตามบทบาทหน้าที่ในรูปแบบคณะอนุกรรมการฯ ไม่เต็มที่และไม่จริงจัง เท่าที่ควรจะเป็น และเพื่อให้การดำเนินงานเกิดผลในรูปธรรมจึงขอเสนอแนวทางการแก้ไข ปัญหาดังกล่าว ในระดับนโยบายควรมีการจัดประชุมคณะอนุกรรมการฯ ที่เกี่ยวข้องในการให้ ความช่วยเหลือด้านแรงงาน เพื่อซักซ้อมแนวปฏิบัติต่าง ๆ ให้ทุกคนเข้าใจ โดยมีคู่มือ ประกอบการปฏิบัติงานทุกหน่วยงานจะได้มีความชัดเจนและเข้าใจไปในแนวทางเดียวกัน พร้อมทั้งรับฟังข้อเสนอแนะ ความคิดเห็นในการปฏิบัติงานของแต่ละหน่วยงาน จะได้นำไป ปรับปรุงการทำงานให้ครอบคลุมครบถ้วนกระบวนการต่อไป

(3) การจัดทำระบบฐานข้อมูลผู้ลงทะเบียนการแก้ไขปัญหาสังคมและ ความยากจนเพื่อสนับสนุนการดำเนินงาน โดยจัดจ้างผู้เชี่ยวชาญด้านการเชื่อมโยงระบบ เครื่องข่ายข้อมูล ให้สามารถแยกแยะข้อมูลเฉพาะความต้องการด้านแรงงานออกมา ทั้งนี้ให้มีการ ประสานงานกับศูนย์อำนวยการต่อสู้เพื่อเอาชนะความยากจน กรมการปกครอง กระทรวงมหาดไทย ในการเชื่อมต่อกันข้อมูลร่วมกันจะได้ทราบความเคลื่อนไหว ที่เปลี่ยนแปลงตลอดเวลา มีการใช้ข้อมูลเดียวกัน และมีการส่งต่อข้อมูลให้สำนักงานแรงงาน จังหวัด รวมทั้งมีการพัฒนาระบบข้อมูลด้านแรงงานอย่างต่อเนื่องให้ทันสมัย

(4) ให้มีการติดตามประเมินผลในระดับพื้นที่ โดยเจ้าหน้าที่จากส่วนกลาง เพื่อตรวจเยี่ยม ให้คำปรึกษา คำแนะนำ ให้การสนับสนุน ร่วมเสนอแนะวิธีการแก้ไขปัญหาการ ทำงาน ทั้งในระดับจังหวัด อำเภอ และระหว่างหน่วยงานที่เกี่ยวข้องทั้งในและนอกสังกัด

(5) การประเมินผล เมื่อสิ้นปีงบประมาณหรือสิ้นสุดการดำเนินการ ควรมีการประเมินผลการดำเนินงานโดยเปรียบเทียบกับเป้าหมาย ตัวชี้วัด กระบวนการทำงาน ปัจจัยที่ทำงานเกิดผลสำเร็จ/ไม่สำเร็จ รวมถึงผลกระทบที่เกิดขึ้นจากการทำงานมากน้อยเพียงใด กระทบในระยะสั้น หรือระยะยาว สำหรับกระบวนการประเมินผลควรให้หน่วยงานบุคคล ภายนอกที่มีประสบการณ์ด้านการประเมินผลที่มีคุณภาพเป็นที่ยอมรับ

ระดับปฏิบัติ

(1) การจัดทำแผนงาน / โครงการ / กิจกรรม ร่วมกับท้องถิ่นและชุมชน ในการดำเนินการขับเคลื่อนการดำเนินงานแก่นโยบายของรัฐบาลนั้น ทุกหน่วยงานจะต้องจัดทำแผนงาน / โครงการ / กิจกรรมรองรับ เพื่อใช้เป็นแผนปฏิบัติงานการแก้ไข ปัญหาสังคมในแต่ละจังหวัด ฉะนั้นในการจัดทำแผนงานของหน่วยงานสังกัดกระทรวงแรงงาน จะต้องประสานกับท้องถิ่นหรือชุมชนในพื้นที่ต่าง ๆ ว่าในแต่ละปีงบประมาณมีการจัดทำ แผนงานงบประมาณที่บรรจุนโยบายของกระทรวงแรงงานหรือไม่ เพื่อที่จะเข้าร่วมบูรณาการการทำงานร่วมกันในภารกิจที่เกี่ยวข้อง ซึ่งลักษณะการบูรณาการอาจเป็นในรูปแบบการสนับสนุน งบประมาณร่วมกันในกิจกรรมฝึกอาชีพ การเสริมบุคลากรด้านการฝึกอาชีพ / การแนะแนว อาชีพ การส่งเสริมการมีงานทำ การติดต่อแหล่งเงินทุน (ผู้รับงานไปทำที่บ้าน) การจัดหา อุปกรณ์ที่จำเป็นในการประกอบอาชีพ เป็นต้น โดยสรุปขั้นตอนการดำเนินงานมีดังนี้

(1.1) เก็บรวบรวม วิเคราะห์ แลกเปลี่ยนข้อมูล โดยการ ประสานงานกับเจ้าหน้าที่ระดับอำเภอในการหาข้อมูลการจดทะเบียนที่เป็นปัจจุบันเฉพาะปัญหา สย. 8 ที่มีความต้องการช่วยเหลือด้านแรงงาน

(1.2) ประสานความร่วมมือกับท้องถิ่นและชุมชน ประกอบด้วย ผู้นำชุมชน ผู้ใหญ่บ้าน อบต. ร่วมเป็นแกนนำในการดำเนินงาน เพื่อให้เกิดความร่วมมือในการ ทำงานร่วมกัน และมีการเชื่อมโยงงานกันมากขึ้น

(1.3) สร้างความเข้าใจเกี่ยวกับแนวคิดการจัดทำแผนงาน/ โครงการ/กิจกรรม ระหว่าง หน่วยงานสังกัดกระทรวงแรงงาน กับ ท้องถิ่นและชุมชน โดยการ จัดประชุมชี้แจงภารกิจและรับฟังแนวคิดการจัดทำกิจกรรมของชุมชน เพื่อที่หน่วยงานจะได้ กำหนดแผนการช่วยเหลือที่สอดคล้องกับชุมชน

(1.4) นำกิจกรรมของหน่วยงานลงสู่ท้องถิ่นและชุมชน เพื่อให้ การสนับสนุนและส่งเสริมในภารกิจของกระทรวงแรงงาน ได้แก่ การส่งเสริมการฝึกอาชีพ การแนะแนวอาชีพ การจัดหางานให้ทำ เป็นต้น

(2) การติดตามผล เจ้าหน้าที่ประสานงานระดับอำเภอ ออกตรวจเยี่ยม และติดตามผลการดำเนินงานในกิจกรรมที่ร่วมกับท้องถิ่นและชุมชนอย่างต่อเนื่องทุก ๆ ปี พร้อมทั้งให้คำปรึกษา แนะนำ ให้การสนับสนุนในส่วนที่กระทำได้ เสนอแนะวิธีแก้ไข ปัญหา ในเบื้องต้น เพื่อให้ชุมชนเข้มแข็งและเอาชนะความยากจนอย่างยั่งยืนได้ และจัดทำรายงานผล ประจำเดือนเสนอผู้บังคับบัญชาในระดับจังหวัด/กรม/กระทรวงแรงงานตามลำดับต่อไป

จากการรวบรวมแผนงาน/โครงการ/กิจกรรมของหน่วยงานในสังกัดกระทรวงแรงงานในภูมิภาคและหน่วยงานภาครัฐอื่นที่เกี่ยวข้องที่ผ่านมายังไม่ได้มีการจัดทำโครงการ/กิจกรรมร่วมกันในการออกให้บริการในพื้นที่ ทั้งๆที่ประชาชนที่ต้องได้รับการช่วยเหลือเป็นกลุ่มเป้าหมายเดียวกัน ดังนั้นเพื่อให้การปฏิบัติงานการแก้ไขปัญหาและช่วยเหลือให้ประชาชนพ้นจากความยากจน ประสบความสำเร็จและเป็นรูปธรรม จึงขอเสนอตัวอย่างโครงการในลักษณะเชิงบูรณาการ รายละเอียดมีดังนี้

ตัวอย่างโครงการเชิงบูรณาการ

1. ชื่อโครงการ โครงการบูรณาการแผนองค์การบริหารส่วนท้องถิ่นและชุมชนเพื่อส่งเสริมการฝึกอาชีพและการมีงานทำ

2. หลักการและเหตุผล การแก้ไขปัญหาความยากจนในกลุ่มคนจนและผู้ด้อยโอกาสด้านการฝึกอาชีพและการมีงานทำเป็นการสร้างโอกาสการมีงานทำและเพิ่มทางเลือกในการประกอบอาชีพให้แก่ประชาชนกลุ่มเป้าหมาย ทำให้มีรายได้เพิ่มขึ้น และการดำเนินการดังกล่าวจะบรรลุผลได้ต้องมีการทำงานแบบมีส่วนร่วม บูรณาการทำงานของหน่วยงานสนับสนุนทั้งภาครัฐ ภาคเอกชน ภาคประชาสังคม และภาคีต่างๆ โดยยึดความต้องการของพื้นที่เป็นศูนย์กลางการแก้ไขปัญหาความยากจน และสร้างท้องถิ่น/ชุมชนให้เข้มแข็ง มีความเป็นอยู่ที่ดีมีความสุขอย่างยั่งยืน โดยนำแนวคิดเศรษฐกิจพอเพียงมาใช้ร่วมด้วย

3. วัตถุประสงค์ 1. เพื่อบูรณาการแผนงาน/โครงการ/กิจกรรมด้านการฝึกอาชีพและการมีงานทำร่วมกับองค์การบริหารส่วนท้องถิ่น/ชุมชน โดยการเชื่อมโยงแผนชุมชน แผนพัฒนาท้องถิ่น แผนพัฒนาอำเภอ/แผนพัฒนาจังหวัด

2. เพื่อให้ประชาชนกลุ่มเป้าหมายได้รับการส่งเสริมการฝึกอาชีพและการมีงานทำ

4. กลุ่มเป้าหมาย ผู้ลงทะเบียนตาม ส.ย.8 (ด้านอื่น ๆ) ที่มีความต้องการให้ช่วยเหลือด้านแรงงาน

5. วิธีดำเนินงาน 1. สำรวจข้อมูลและรวบรวมข้อมูลแผนงาน/โครงการ/กิจกรรมของหน่วยงานที่เกี่ยวข้องกับแผนท้องถิ่น/ชุมชน

2. ประชุมหารือเพื่อกำหนดแนวทางการบูรณาการแผนการปฏิบัติงานร่วมกันและมอบหมายหน้าที่ความรับผิดชอบ
 3. ประสานอำเภอ/กิ่งอำเภอ อบต. ผู้นำท้องถิ่น ก่อนนำบริการเข้าไปในพื้นที่
 4. ดำเนินการให้ความช่วยเหลือตามภารกิจที่เกี่ยวข้องในลักษณะบูรณาการทำงานจากทุกภาคส่วนทั้งภาครัฐ เอกชน และชุมชน
 5. ติดตามผลความก้าวหน้าเป็นระยะๆเพื่อรับทราบปัญหา/อุปสรรคและผลักดันให้โครงการ/กิจกรรมตามแผนท้องถิ่น/ชุมชนเกิดผลเป็นรูปธรรม
6. หน่วยงานรับผิดชอบ หน่วยงานในสังกัดกระทรวงแรงงาน หน่วยงานภาครัฐอื่นที่เกี่ยวข้อง ภาคเอกชน ภาคีต่างๆ ท้องถิ่นและชุมชนในพื้นที่เป้าหมาย
7. ผลที่คาดว่าจะได้รับ
1. เกิดกระบวนการบูรณาการแผนจังหวัด / ท้องถิ่น / ชุมชนเพื่อความเข้มแข็งและเอาชนะความยากจน
 2. เกิดการขยายเครือข่ายและเชื่อมโยงการทำงานในทุกระดับเพื่อเสริมสร้างความเข้มแข็งของชุมชนและเอาชนะความยากจน
 3. ประชาชนในพื้นที่เป้าหมายมีงานทำและมีรายได้เพิ่มขึ้น
8. ตัวชี้วัดความสำเร็จ
1. ประชาชนในพื้นที่เป้าหมายมีงานทำ มีรายได้เพิ่มขึ้น ร้อยละ.....
 2. จำนวน อปท./ชุมชนมีส่วนร่วมในการส่งเสริมอาชีพและการมีงานทำ
 3. จำนวนเครือข่ายที่เชื่อมโยงการทำงานในทุกระดับเพื่อเสริมสร้างความเข้มแข็งของชุมชน
 4. ร้อยละ....ของอปท./ชุมชนบรรจุแผนด้านแรงงานในแผนปฏิบัติการประจำปี

3. ผลที่คาดว่าจะได้รับ

3.1 ประโยชน์ต่อประชาชน

1) ประชาชนผู้ลงทะเบียนความยากจนได้รับการช่วยเหลือตามความต้องการ เนื่องจากประชาชน ภาครัฐ ภาคเอกชน มีส่วนร่วมในการแก้ไขปัญหาความยากจนที่เป็นรูปธรรมและบูรณาการ รวมทั้งมีการบริหารจัดการแก้ไขปัญหาที่เข้มแข็งและตอบสนองนโยบายการแก้ไขปัญหาความยากจนของรัฐบาลได้อย่างมีประสิทธิภาพ

2) ประชาชนผู้ลงทะเบียนความยากจนมีความมั่นใจ และมีความเข้าใจในการช่วยเหลือจากภาครัฐ เนื่องจากทุกภาคส่วนทำงานไปในทิศทางเดียวกัน ไม่เกิดความซ้ำซ้อนในการดำเนินงานและไม่สร้างความสับสนให้กับประชาชนในพื้นที่

3) ประชาชนผู้ลงทะเบียนความยากจนได้รับการพัฒนาทักษะอาชีพให้มีประสิทธิภาพ มีรายได้เพิ่มขึ้นจากการประกอบอาชีพเสริม ได้รับการคุ้มครองด้านอาชีพและสวัสดิการแรงงาน ทำงานถูกต้องตามกฎหมาย ป้องกันการหลอกลวงในการทำงานจากมิถนาชีพต่าง ๆ การเสริมสร้างความปลอดภัยเพื่อลดการสูญเสียของทรัพย์สิน ลดอัตราการประสบอันตรายและเจ็บป่วยเนื่องจากการทำงาน

4) ประชาชนผู้ลงทะเบียนความยากจนสามารถนำความรู้ด้านการประกอบอาชีพ การพัฒนาทักษะอาชีพ และความรู้ด้านแรงงานอื่น ๆ ไปปรับเปลี่ยน/ปรับปรุงการดำเนินชีวิตในประจำวันได้โดยยึดมั่นหลักปรัชญาเศรษฐกิจพอเพียง ได้แก่ การลดรายจ่ายที่ไม่จำเป็นและเพิ่มพอกับรายได้ที่ได้รับ นำความรู้ที่ได้ไปประกอบอาชีพเสริมและพัฒนาทักษะอาชีพเพื่อเพิ่มรายได้ให้เพียงพอ รวมถึงการประกอบอาชีพด้วยความถูกต้องสุจริต มีคุณธรรม ศีลธรรม ซื่อสัตย์สุจริต ปฏิบัติตนในทางที่ดี

3.2 ประโยชน์ต่อผู้บริหาร

1) ผู้บริหารสามารถกำหนดนโยบายและทิศทางการทำงานในปีต่อ ๆ ไป โดยมีการวางแผนและบูรณาการการทำงานระหว่างหน่วยงานที่เกี่ยวข้อง

2) ผู้บริหารหน่วยงานภาคีหลักที่เกี่ยวข้องในพื้นที่ให้การสนับสนุนการทำงานอย่างเต็มที่

3.3 ประโยชน์ต่อหน่วยงานปฏิบัติ

- 1) มีการประชุมหารือทุกภาคส่วนเพื่อวางแผนและแนวทางปฏิบัติงาน การช่วยเหลือประชาชนผู้ลงทะเบียนความยากจนในพื้นที่เป้าหมาย ทำงานแบบ “ร่วมคิด ร่วมทำ”
- 2) หน่วยงานเจ้าภาพหลักเป็นแกนหลักสำคัญในการประสานให้ทุกฝ่ายมีความเข้าใจ มีความมั่นใจ และทุ่มเทกับการทำงานได้อย่างเต็มที่ และสามารถปฏิบัติงานร่วมกันได้เป็นอย่างดี
- 3) ทุกหน่วยงานให้การสนับสนุนและมีส่วนร่วมในการปฏิบัติหน้าที่ ตามบทบาทที่เกี่ยวข้องในรูปแบบคณะกรรมการเพิ่มรายได้ ลดรายจ่าย และขยายโอกาสคนยากจนด้านแรงงานและสวัสดิการสังคม ทำงานด้วยความจริงใจและจริงจัง มีการบูรณาการการทำงาน บุคลากร แผนงาน และงบประมาณ ซึ่งจะทำได้สามารถขจัดปัญหาความยากจนให้บรรลุผลสำเร็จได้

4. ตัวชี้วัดความสำเร็จ

4.1 เิงปริมาณ

- 1) ร้อยละของประชาชนผู้ลงทะเบียนความยากจนมีความรู้ความเข้าใจเกี่ยวกับรูปแบบ วิธีการช่วยเหลือด้านแรงงาน
- 2) ร้อยละของประชาชนได้รับความช่วยเหลือด้านการฝึกอาชีพและ มีงานทำอย่างต่อเนื่องและมีการพัฒนาอย่างยั่งยืน
- 3) จำนวนครั้งของความร่วมมือจากทุกภาคส่วนในการบูรณาการการทำงานร่วมกัน
- 4) ร้อยละของประชาชนสามารถใช้บริการ/ติดต่อขอรับการช่วยเหลือจากหน่วยงานสังกัดกระทรวงแรงงานได้ถูกต้อง
- 5) ประชาชนผู้ลงทะเบียนความยากจนที่มีรายได้ต่ำกว่า 1,230 บาท/คน/เดือน มีรายได้เสริมจากการประกอบอาชีพอิสระเพิ่มขึ้น
- 6) จำนวน อปท. อบต. บรรจุแผนงานด้านแรงงานไว้ในแผนปฏิบัติงานประจำปี

4.2 เซึ่งคุณภาพ

1) ประชาชนผู้ลงทะเบียนความยากจนได้รับการพัฒนาทักษะอาชีพ
ที่ต้องการทำให้มีงานทำและมีรายได้เพิ่มขึ้น

2) ประชาชนผู้ลงทะเบียนความยากจนได้มีอาชีพเสริมอย่างยั่งยืน

3) ประชาชนผู้ลงทะเบียนความยากจนมีความพึงพอใจในบริการที่ได้รับ

จากภาครัฐ

4) ทุกภาคส่วนทั้งภาครัฐ เอกชน ท้องถิ่น มีความจริงใจและจริงจังใน
การบูรณาการทำงานร่วมกัน

ลงชื่อ

(นางสาวสมปอง จันทะศรี)

ผู้เสนอแนวคิด

วันที่ 12 ตุลาคม 2549

บรรณานุกรม

บรรณานุกรม

- กระทรวงแรงงาน. รายงานการติดตามประเมินผลการดำเนินงานคราววานแก่น (ด้านแรงงาน).
กรุงเทพมหานคร : คอกเบี๋ย, สิงหาคม 2549.
- จารุพงศ์ พลเดช. การบริหารจัดการภาครัฐแนวใหม่. www.phuket.go.th/data/CEO/CEO_article.htm.
กันยายน 2546.
- คณะอนุกรรมการส่งเสริมอาชีพและการมีงานทำ กระทรวงแรงงาน. เอกสารแนวทางการส่งเสริม
อาชีพและการมีงานทำเพื่อเพิ่มรายได้ ลดรายจ่าย ขยายโอกาสด้านแรงงานและ
สวัสดิการสังคม. 2548.
- แผนบริหารราชการแผ่นดิน (พ.ศ. 2548-2551). ราชกิจจานุเบกษา. ฉบับประกาศและงานทั่วไป
เล่ม 122 ตอนพิเศษ 34 ง (12 เมษายน 2549)
- แผนปฏิบัติราชการ 4 ปี พ.ศ. 2548-2551 กระทรวงแรงงาน. กรุงเทพมหานคร : บางกอกบล็อก, 2548.
- แผนปฏิบัติราชการ 4 ปี จังหวัดอุบลราชธานี ประจำปี พ.ศ. 2548 – 2551. 2548.
- พระราชบัญญัติระเบียบบริหารราชการแผ่นดิน (ฉบับที่ 5) พ.ศ. 2545. ภูมิพลอดุลยเดช ป.ร.
ปีที่ 57 ในรัชกาลปัจจุบัน (2 ตุลาคม 2545)
- พระราชกฤษฎีกาว่าด้วยหลักเกณฑ์และวิธีการบริหารกิจการบ้านเมืองที่ดี พ.ศ. 2546. ราชกิจจา
นุเบกษา ฉบับกฤษฎีกา เล่มที่ 120 ตอนที่ 100 ก (9 ตุลาคม 2546)
- ศูนย์อำนวยการต่อสู้เพื่อเอาชนะความยากจน(ศตจ.) กรมการปกครอง กระทรวงมหาดไทย.
หลักการและขั้นตอนการขับเคลื่อนการดำเนินงานในระยะต่อไป (ปีงบประมาณ 2549
– 2551). กรุงเทพมหานคร : อาสาวิชาดินแดน, 2549.
- ศูนย์อำนวยการต่อสู้เพื่อเอาชนะความยากจน(ศตจ.) กรมการปกครอง กระทรวงมหาดไทย.
แผนปฏิบัติราชการยุทธศาสตร์การขจัดความยากจน (พ.ศ. 2548-2551) ตามแผนการ
บริหารราชการแผ่นดิน 4 ปี. 2548.
- สถาบันที่ปรึกษาเพื่อพัฒนาประสิทธิภาพในราชการ (สปร.) คู่มือติดตามประเมินผลการปฏิบัติงานแก้ไข
ปัญหาความยากจน. 2549.